

seuil qui garde la trace de deux parastades.

C) Une colonnade dorique (Pl. 303) est venue s'accoler au V^e siècle aux restes de l'édifice ionique; elle se développe en façade, depuis l'angle Ouest de l'édifice, sur 11 m environ. Au-dessus d'une crépis à degrés, le stylobate porte la trace d'un pilier d'ante, la partie inférieure d'une colonne dorique en place (diam. inf. 0,80 m) et la trace de deux colonnes chevauchant les joints (Pl. 305). Le dernier bloc de stylobate, vers le Sud, va rejoindre le premier bloc conservé du stylobate ionique, qu'il double partiellement vers l'extérieur (Pl. 306 b). Le mur de fond du porche vient rencontrer au Sud l'extrémité conservée du mur de fond «ionique» et se trouve dans l'alignement de ce dernier; un seuil marque l'emplacement d'une porte qui s'ouvrait à peu près dans l'axe d'un deuxième entrecolonnement Nord (Pl. 306 a).

La céramique recueillie dans les remblais remonte au VIII^e siècle (Pl. 307 a); on signalera un grand morceau de bassin de style parien orientalisant («mélien») orné d'une frise de cavaliers et de chiens en chasse (Pl. 307 b). Parmi les tessons du VI^e siècle, les plus nombreux appartiennent soit aux séries corinthiennes, soit à des coupes «ioniennes», importées ou d'imitation locale. La grande masse des tessons retrouvés dans les couches supérieures date de l'époque romaine.

Vers l'Est a été reconnu le long côté d'un autre édifice archaïque, séparé du grand bâtiment carré par un passage large de 2, 19 m. Cette construction sera explorée dans une prochaine campagne. Dans cette région a été recueilli un parpaing de marbre portant une inscription, voeu d' *εὐπλοια* pour un navire d'Assos et remerciement aux *Θεοὶ Σώζοντες* (P. Bernard et F. Salviat, BCH 1962, p. 609 à 611).

Un relevé topographique de la péninsule d'Aliki, avec ses multiples carrières de marbre, a été exécuté par Costa Tousloukof.

ÉCOLE FRANÇAISE D'ATHÈNES

*

ΜΕΣΑΙΩΝΙΚΑ ΜΑΚΕΔΟΝΙΑΣ

Εισαγωγικά: Κατά τὸ ἔτος 1961 τὸ ἔργον τῆς Ἐφορείας τῶν Βυζαντινῶν Ἀρχαιοτήτων Β' Περιφέρειας ἦτο πολὺμορφον, ἀνάλογον πρὸς τὰς ἑκάστοτε παρουσιαζομένας περιπτώσεις καὶ πρὸς

τὴν ἀνέκαθεν ἐπικρατοῦσαν παρ' ἡμῖν ἀρχὴν τῆς ἐρεῦνης τῶν μὴ γνωστῶν ἀρχαιολογικῶς τόπων, τῶν ὑπαγομένων εἰς τὴν δικαιοδοσίαν τῆς ἡμετέρας Ἐφορείας.

Κατωτέρω θὰ προχωρήσωμεν κατὰ περιοχάς, ἐκθέτοντες ὅ,τι ἔχει συντελεσθῆ, παρατηρηθῆ καὶ ἐρευνηθῆ.

A. ΘΕΣΣΑΛΟΝΙΚΗ

1. Βασιλικὴ Ἀχειροποιήτου

Ἡ μελετωμένη ὑπὸ τοῦ Δήμου Θεσσαλονίκης διαμόρφωσις εἰς κηπάριον τοῦ πρὸ τῆς δυτικῆς πλευρᾶς τῆς βασιλικῆς ἐκτεταμένου χώρου, ἔδωκεν ἀφορμὴν εἰς δοκιμαστικὴν σκαφικὴν ἐρευναν τούτου. Διότι ἡ γνώμη, ὅτι κατὰ τὴν πλευρὰν ταύτην τῆς βασιλικῆς ἐξετείνεται τὸ αἶθριον τοῦ ναοῦ, βασιζομένη εἰς τὰ σφῆζόμενα κατὰ τὴν ΝΔ κυρίως γωνίαν τῆς δυτικῆς ὀψεως τοῦ μνημείου ὑπολείματα τόξου, ἐνισχύετο διὰ τῆς ἀπὸ καιροῦ εἰς καιρὸν ἀποκαλύψεως παρὰ τὴν βασιλικὴν καὶ εἰς τὸν πρὸ αὐτῆς χῶρον πολλῶν καὶ σπουδαίων ἀρχιτεκτονικῶν μελῶν, Θεοδοσιανῶν κιονοκράνων, κίονων καὶ βάσεων, ὁμοίων πρὸς τὰ τῶν κιονοστοιχιῶν τῆς βασιλικῆς, μεγάλου τριγωνικοῦ ἀετώματος, ἀμφικιονίων, θυρωμάτων κ.ἄ.

Κατὰ τὴν προέκτασιν τοῦ βορείου καὶ τοῦ νοτίου τοῖχου καὶ παραλλήλως πρὸς τὴν δυτικὴν ὄψιν τοῦ μνημείου ἐγένοντο τομαὶ πλάτους 3-4 μ., πρὸς διαπιστώσιν ὑπαρχουσῶν ἐνδεχομένως προεκτάσεων τῶν τοίχων τῆς βασιλικῆς. Ἡ ἐρευνα αὕτη δὲν ἀπέδωκε μὲν θετικὰ στοιχεῖα ἀλλ' εἰς βάθος 4μ. ἀπὸ τῆς σημερινῆς στάθμης τοῦ ἐδάφους καὶ εἰς τὸ αὐτὸ πρὸς τὸ δάπεδον τῆς βασιλικῆς ὕψος, ἀπεκαλύφθησαν τοῖχοι ὕψους 0,60 μ., οἵτινες σχηματίζον κατὰ τὴν ἀνατολικὴν πλευρὰν αὐτῶν παραστάδας, μεταξὺ τῶν ὁποίων διεπιστώθη κατὰ χάραν τμήμα μαρμαρίνου οὐδοῦ. Τὸ δάπεδον τὸ ὀριζόμενον διὰ τῶν τοίχων τούτων, οἵτινες ἀποτελοῦνται ἐξ ἐπαλλήλων πλίνθων συνεχόμενων δι' ἰσοπαχοῦς πρὸς αὐτὰς κεραμικοῦ κονιάματος, εἶναι ἐστρωμένον διὰ πολυχρώμου ἀκανονίστου μαρμαροθετήματος, ὁμοίου περίπου πρὸς τὸ ἀποκαλυφθὲν πρὸ ἑτῶν (1949) εἰς τὰ κατὰ τὴν ΒΑ πλευρὰν τῆς βασιλικῆς προσκτίσματα. Εἰς βάθος 0,30 μ. κάτωθι τοῦ μαρμαροθετήματος καὶ εἰς σημεῖον ὄπου τοῦτο ἦτο κατεστραμμένον ἀνεφάνη τμήμα ψηφιδωτοῦ δαπέδου, ὁμοίου ἐπίσης πρὸς τὸ διατηρούμενον κατὰ τὸ βόρειον κλίτος τῆς βασιλικῆς καὶ εἰς βάθος 0,30 μ. - 0,40 μ. ὑπὸ τὴν σημερινὴν πλακόστωσιν αὐτῆς. Τὸ ψηφιδωτὸν τοῦτο ἀνήκει εἰς ἀρχαιότερον ρωμαϊκὸν κτίσμα. ἐπὶ τοῦ ὁποίου κατὰ τὸν 5ον αἰῶνα ἄκοδομήθη ἡ βασιλική.

Ἐκ τῶν δεδομένων τούτων τεκμαίρεται ὅτι ὄχι μόνον ἡ βασιλικὴ ἀλλὰ καὶ ἡ ὑπαίθριος ἀλλή αὐτῆς κατέλαβε τὸν χρόνον παλαιότερου ρωμαϊκοῦ κτίσματος.

Ἡ δοκιμαστικὴ αὐτῆ σκαφικὴ ἔρευνα κύριον σκοπὸν εἶχε τὴν διαπίστωσιν τῆς ὑπάρξεως ἢ μὴ αἰθρίου, ἐξ οὗ, πιστεύεται, ὅτι προέρχονται, ὡς ἐλέγχθη, τὰ δηλωθέντα ἀνωτέρω ἀρχιτεκτονικὰ μέλη. Βεβαίως μὲ τὴν περιορισμένην ἔρευναν δὲν ἦτο δυνατόν ἢ πλήρως διασάφισις τοῦ προβλήματος. Οὐχ' ἦττον αἱ ἐνδείξεις ὑπὲρ τῆς ἀπόψεως ὑπάρξεως αἰθρίου ἐπολλαπλασιάσθησαν μέχρι βεβαιότητος.

Δυστυχῶς εἴμεθα ὑποχρεωμένοι νὰ διακόψωμεν τὴν ἔρευναν ἕνεκα τῆς ἁλλείψεως πιστώσεων καὶ νὰ ἐπιτρέψωμεν, μετὰ γνώμην τῆς Ὑπηρεσίας, τὴν διαμόρφωσιν τοῦ χώρου εἰς δημοτικὸν κήπον. Δὲν νομιζῶ ὅμως ὅτι τὸ ἔργον τοῦτο πρέπει νὰ ἐγκαταλειφθῆ. Ἡ Ὑπηρεσία ὀφείλει νὰ ἐξεύρῃ τὰ οικονομικὰ μέσα διὰ τὴν ἀποκάλυψιν ὅλου τοῦ ἀρχαιολογικοῦ χώρου.

2. Ἁγία Σοφία

Αἱ ἀπὸ τοῦ προηγουμένου ἔτους ἀρξάμεναι ἐνταῦθα ἐργασίαι ἐν τῷ πλαισίῳ τοῦ προγράμματος προβολῆς τῶν μνημείων διὰ τῆς διευθετήσεως καὶ διαμορφώσεως τῶν περιγύρων αὐτῶν ὠδήγησαν εἰς λίαν ἀξιολόγους διαπιστώσεις ὅσον ἀφορᾷ εἰς τὸ μνημεῖον αὐτὸ καθ' ἑαυτὸ καὶ εἰς σημαντικὰς ἀποκαλύψεις ἀρχαιοτέρων κτισμάτων εἰς τὸν περίβολον ἀνατολικῶς καὶ βορείως τοῦ ναοῦ (Σχ εδ. 1-3), συμπληρούσας τὰ ὑπὸ τοῦ κ. Μ. Καλλιγᾶ πρὸ ἐτῶν ἐδρεθέντα (ΠΑΕ, 1938 - 1939, 67 κέ. 1939, 1940, 73 κ. ἐ.).

Μετ' ἀπόφασιν τοῦ Ἀρχαιολογικοῦ Συμβουλίου προέβημεν εἰς τὴν ἀφαίρεσιν τῶν τουρκικῶν κονιαμάτων τῆς ἀνατολικῆς πλευρᾶς τοῦ κτηρίου. Ἡ ἔλευθέρωσις τῆς ὄψεως ταύτης ἐκ τοῦ ἐπιχρίσματος ἀπέδειξεν ὅτι, ἐκ τῶν ἐκάστοτε μετασκευῶν, ἠλλοιώθη ἡ ἀρχαία αὐτῆς μορφή, παραλλήλως δ' ὅμως παρέσχε σαφῆ στοιχεῖα διὰ τὰς ἀκολούθους παρατηρήσεις :

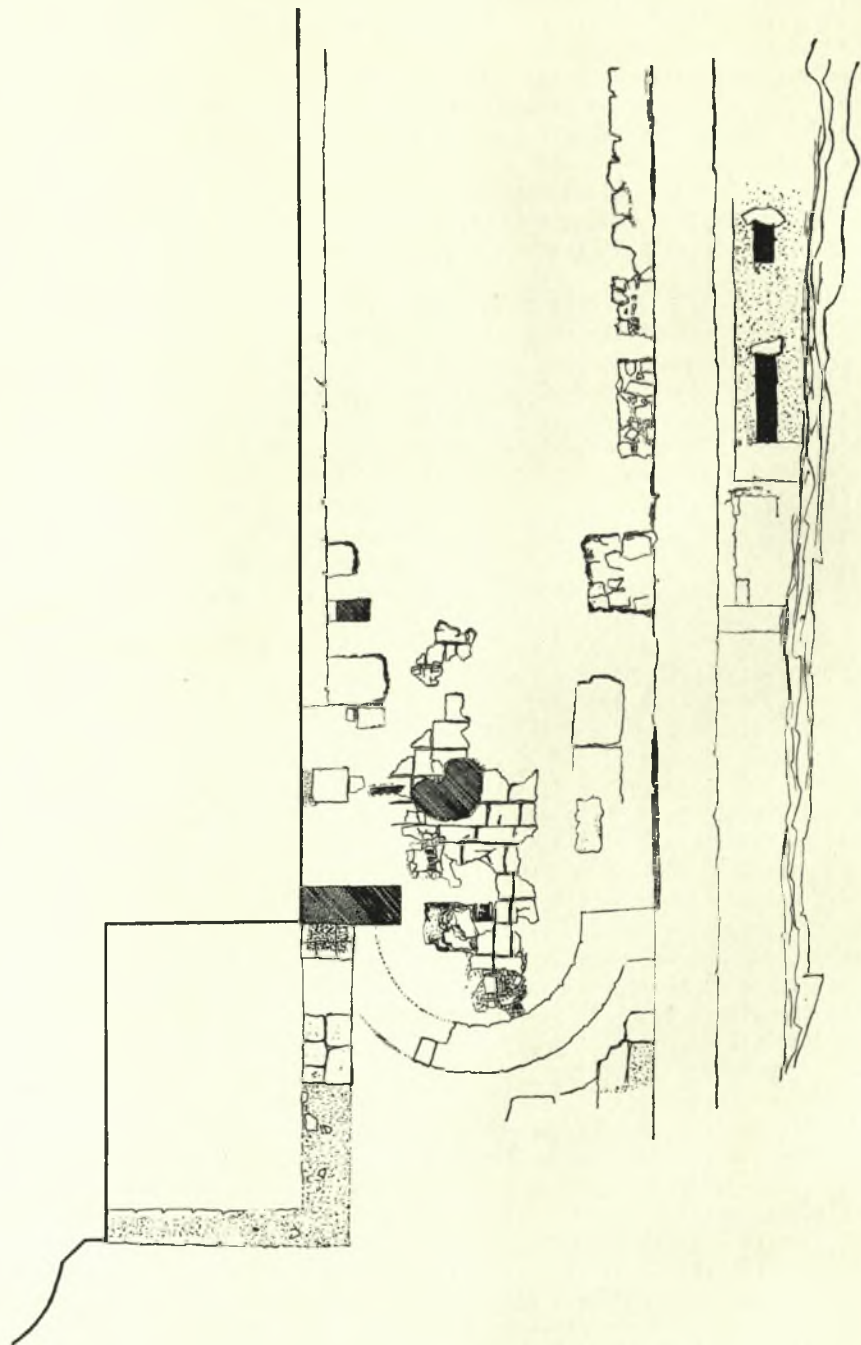
1) Ἡ τοιχοδομία κατ' ἰσόδομον σύστημα, συνίσταται ἐκ κατειργασμένων τετραγώνων ἀσβεστολίθων μετ' ἐλαχίστου κονιάματος, ἀποτελοῦντων πέντε δόμους, διακοπτομένουσ ὑπὸ ὀριζοντίων ζωνῶν ἐκ πέντε ἐπίσης ἐπαλλήλων σειρῶν πλίνθων (Πί ν. 308 α, β). 2) Τὰ εἰς τὴν βάσιν τῆς κεντρικῆς ἡμιεξαγωνικῆς κόγχης δύο καὶ ἀνὰ ἓν κατὰ τὸ κέντρον τῶν κογχῶν τῶν παστοφοριῶν τετράγωνα παράθυρα ἦσαν τὰ μὲν πρῶτα νεωτερικὰ (τουρκικὰ) κατασκευάσματα, τὰ δὲ δεύτερα, ὑπάρχοντα ἀνέκαθεν, παρεμορφώθησαν

κατὰ τὴν μετατροπὴν τοῦ ναοῦ εἰς τζαμί. Ἐκ τούτων, τῆς προθέσεως καὶ τοῦ διακονικοῦ ἀπεκατεστάθησαν εἰς τὴν παλαιὰν αὐτῶν μορφήν (τοξωτὰ) καὶ εἰς τὰς ἀρχικὰς τῶν διαστάσεις, τῆς δὲ κεντρικῆς κόγχης ἐφράχθησαν, συμπληρωθέντος κατὰ τὰ σημεῖα ταῦτα τοῦ τοίχου (Πί ν. 309 β). 3) Τὰ εἰς τὴν ἀψίδα τοῦ Ἱεροῦ Βήματος ἀνοίγόμενα τρία παράθυρα εἶχον παραμορφωθῆ ὑπὸ τῶν Τούρκων διὰ τῆς μειώσεως κατὰ τὸ ἥμισυ τοῦ ὕψους αὐτῶν. Καὶ ταῦτα ἐπανέκτησαν τὸ ἀρχικὸν αὐτῶν ὕψος. Ἐπίσης, διεπιστώθη ὅτι τὰ ἐσωρράχια καὶ αἱ παραστάδες τῶν παραθύρων τούτων ἐκοσμοῦντο δι' ὀρθομαρμαρώσεως (Πί ν. 309 α)· ἡ ποδιὰ αὐτῶν ἦτο κατὰ τὸ ἥμισυ (ἐσωτερικῶς κεκλιμένη (Πί ν. 309 β). Εἰς τὸ κέντρον τοῦ πάχους τῶν παραστάδων τῶν παραθύρων καὶ εἰς τὸ σημεῖον ὅπου ἤρχιζεν ἡ ὀρθομαρμάρωσις ἐστηρίζοντο οἱ φεγγίται, πάχους 0,10 μ. Ἐπὶ τῇ ἐδκαίρῃ, ἐπανετοποθετήθη ὁ ὑπὸ τῶν Τούρκων κατὰ τὸ κέντρον καὶ ἐσωτερικῶς τῆς κόγχης ἀφαιρεθεὶς μαρμάρινος κοσμητής. 4) Ὑπεράνω ἐκάστου παραθύρου τῆς κόγχης ἀνοίγονται μικραὶ διακοσμητικαὶ κόγχαι εἰς δὲ τὸ δεξιὸν τῆς δευτέρας καὶ τὸ ἀριστερὸν τῆς τελευταίας ὑπάρχον σταυροὶ ἐκ διπλῶν πλίνθων (Πί ν. 310 α). 5) Κάτωθι ἐκατέρου παραθύρου τῆς προθέσεως καὶ τοῦ διακονικοῦ σχηματίζεται ἀνὰ ἓν ἀνακουφιστικὸν τόξον πληροῦμενον διὰ τετραγώνων λαξευτῶν ἀσβεστολίθων (Πί ν. 310 β). 6) Διεπιστώθη μεταγενεστέρα ὑπερύψωσις τῆς ἀνατολικῆς πλευρᾶς τοῦ μνημείου, ἥτις παρεμόρφωσε τὰς ἀναλογίας αὐτοῦ. Ἡ ὑπερύψωσις αὕτη ἐγένετο εἰς μὲν τὴν κεντρικὴν κόγχην διὰ προσθήκης μετὰ τὴν ἄνω ἀπόληξιν τῆς ἀψίδος, δι' εἰσέχοντος τοίχου ἐφ' οὗ ἐπικάθηται ἡ νεωτέρα στέγη, εἰς δὲ τὰς πλαγίας δι' ἀπλῆς ἀργολιθοδομῆς, ἢ ὅποια μετὰ τῆς ἐπ' αὐτῆς ἐπικαθημένης στέγης, ἤχρηστευσε τὰ κατὰ τὴν ἀνατολικὴν στενὴν πλευρὰν τοῦ βορείου καὶ νοτίου ὑπερῶου τοξωτὰ παράθυρα (Πί ν. 308 β). Προσέτι διεπιστώθη ὅτι αἱ ἄνω ἄκμαι τοῦ βορείου καὶ νοτίου τοίχου τῶν δύο ἀντιστοιχῶν παστοφοριῶν ἀπέληγον εἰς τριγωνικὰ ἀετώματα (Πί ν. 309 γ).

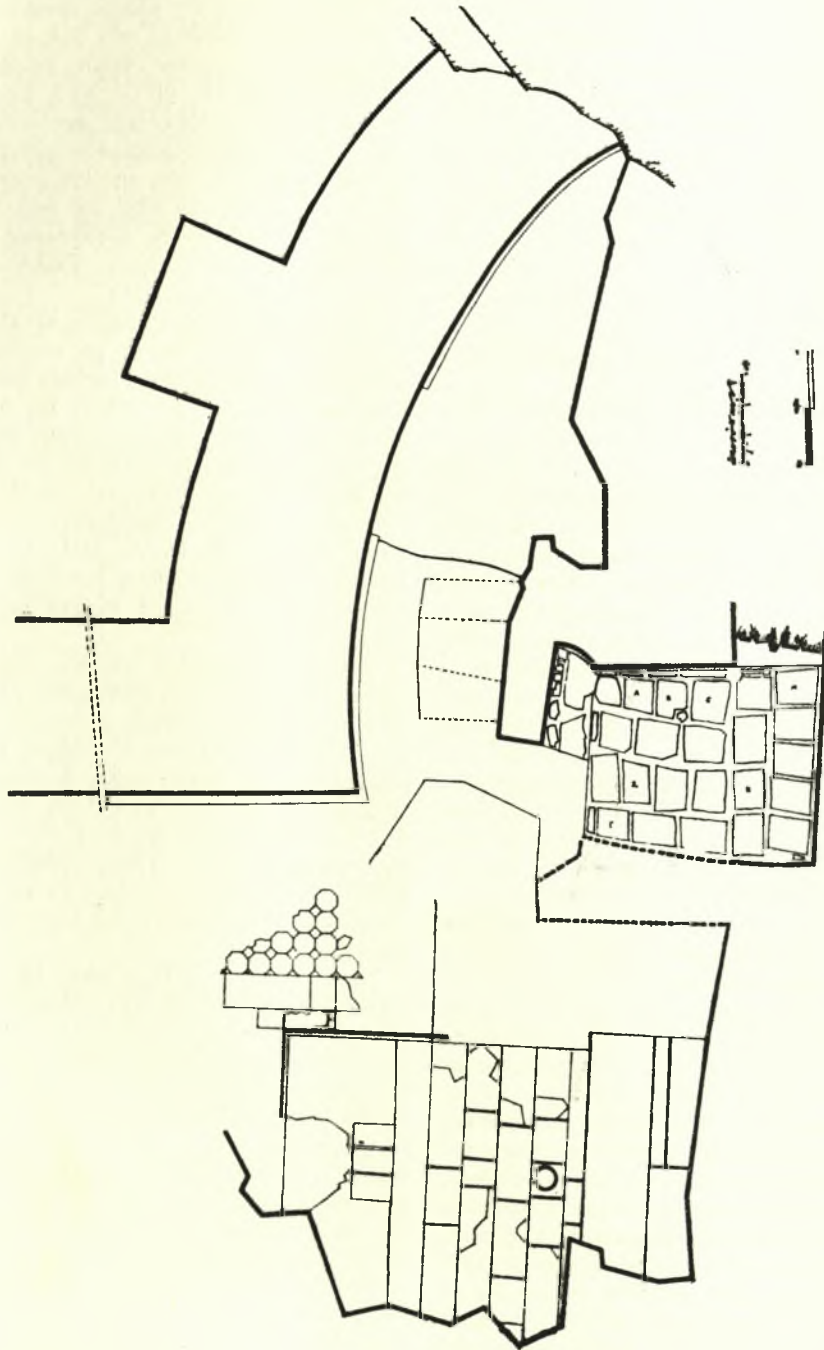
Ἐσωτερικῶς ἐκαθαρίσθησαν τῇ βοθηεῖα συστηματικοῦ ἱκρίωματος τὰ ψηφιδωτὰ.

Κατὰ τὴν διαμόρφωσιν τῆς ἀνατολικῆς πλευρᾶς τοῦ περιγύρου τοῦ ναοῦ καὶ μετὰ τὴν ἀφαίρεσιν χωμάτων ἵνα κατέλθῃ ἡ στάθμη τοῦ τοιχοβάτου τοῦ κτηρίου ἀπεκαλύφθησαν εἰς μικρὸν ἀπὸ τὴν στάθμην τῆς ἐπιφανείας βάθος δύο παραλλήλως βαίνοντες τοῖχοι, πλάτους ἕκαστος 1,60 μ. Οὗτοι, ὑπάρχοντες ὑπὸ τὸ σύγχρονον δάπεδον τοῦ ναοῦ καὶ διερχόμενοι ὑπὸ τὸν ἀνατο-

ΒΟΡΕΙΟΑΝΑΤΟΛΙΚΗ ΠΛΕΥΡΑ
ΑΓΙΑΣ ΣΟΦΙΑΣ
ΘΕΣΣΑΛΟΝΙΚΗΣ



Σχεδ. 2. Ἡ ἀποκαλυφθεῖσα βορείως τῆς Ἁγίας Σοφίας μονόκλιτος βασιλική



Σχ. 3. Κάτοπις τών ἀποκαλυφθέντων τμημάτων τῆς βασιλικῆς

λικόν τοίχον εις τὰ σημεῖα ἔνθα τὰ ἀνακουφιστικά τόξα εις τὰς βάσεις τῶν κογχῶν τῆς προθέσεως καὶ τοῦ διακοινικοῦ (βλ. Σχ ε δ. 1), προεκτείνονται, ἀπέχοντες ἀλλήλων 9,42 μ., πρὸς ἀνατολὰς καὶ ὑπὸ τὴν ὀπισθεν τοῦ περιβόλου περιφερικὴν δόδον. Εἰς ὠρισμένα σημεῖα τῶν τοίχων τούτων παρετηρήθησαν ἐλαφραὶ ἐκβαθύνσεις διὰ τὴν ὑποδοχὴν βάσεων, τοῦθ' ὅπερ μαρτυρεῖ ὅτι πρόκειται περὶ στυλοβατῶν. Εἰς τὸν μεταξὺ τούτων ἄκρον καὶ εἰς διαφόρους θέσεις ἀνεφάνησαν ὑπολείμματα μαρμαροθετήματος ἐξ ἐγχρόμων πλακιδίων ρομβοειδῶν καὶ τετραγώνων ἐνθὼ Β τοῦ βορείου στυλοβάτου ἀπεκαλύφθη τμήμα δαπέδου μετὰ πλακώσεως ἐκ τετραγώνων παραλληλογράμμων λευκῶν πλακῶν ποικίλων διαστάσεων.

Βορείως τοῦ ναοῦ καὶ εἰς βάθος 0,80 μ. ἀπεκαλύφθη μονόκλιτος βασιλικὴ (Σχ ε δ. 2) ἥτις ἀπολήγουσα ἀνατολικῶς εἰς ἡμικυκλικὴν ἀψίδα, χορδῆς 4,20 μ. καὶ ἀκτίνος 2,30 μ., ὀρίζεται βορείως ὑπὸ ἀρχαιοτέρου τοίχου πλάτους 1,30 μ. νοτιῶς δὲ ὑπὸ τοίχου προχείρου μᾶλλον, βαίνοντος παραλλήλως πρὸς τὸν βόρειον ἐξωτερικὸν τοίχον τοῦ ὑπάρχοντος ναοῦ. Τὸ μήκος τοῦ κτίσματος, ἐξαφανισθέντος παντὸς στοιχείου, δὲν δύναται νὰ καθορισθῇ. Κατὰ τὸ κέντρον τῆς ἀψίδος ὑπάρχουν εἰσέτι ὑπολείμματα τοῦ θρόνου τοῦ ἐπισκόπου εἰς ἀπόστασιν δὲ 2, 15 μ. ἀπὸ τῆς κορυφῆς ἀπεκαλύφθη τὸ ἐγκαίνιον. Τοῦτο ἀποτελεῖται ἐκ τετραγώνου παραλληλογράμμου σκάμματος, διαστάσεων 0,30 μ. Χ 0, 30 μ. Χ 0, 32 μ., ἐπενδεδυμένου εἰς τὰς ἐσωτερικὰς παρεΐας καὶ τὸν πυθμένα διὰ λεπτῶν μαρμαρίνων πλακῶν, ἐξ ὧν ἡ τῆς δυτικῆς πλευρᾶς ἔλλειπει. Διὰ τὴν κατασκευὴν τῆς κόγχης ὡς καὶ τῶν ἀνατολικῶν τοίχων τῆς βασιλικῆς ἐχρησιμοποιήθησαν, ἐκτὸς τῶν κοινῶν λίθων, καὶ πολλὰ μεγάλα καὶ μικρὰ ἀρχιτεκτονικὰ μέλη : πεσσίσκοι, οὐδοί, βάσεις κιόνων, κιονόκρανα κ.ά. προερχόμενα ἐξ ἀρχαιοτέρας βασιλικῆς (περὶ ἧς κατωτέρω), τὴν ὁποίαν διεδέχθη ἡ περιγραφεῖσα μικρὰ καὶ πρόχειρος εἰς κατασκευὴν.

Ἀνατολικῶς τῆς Ἁγίας Σοφίας καὶ εἰς τὸ ἐπὶ τῆς ὁδοῦ Πρίγκιπος Νικολάου 1 οἰκόπεδον τοῦ Ἁλῖα Βακούρα, εἰς βάθος 4 μ. ἀπὸ τῆς στάθμης τοῦ καταστρώματος τῆς ὁδοῦ, κατὰ τὰς ἐργασίας θεμελιώσεως οἰκοδομῆς, ἀπεκαλύφθη τὸ βόρειον τμήμα μεγάλης μετ' ἀντηρίδων κόγχης καὶ μέρος τοῦ συνδεομένου μετ' αὐτῆς ΒΑ τοίχου. Εἰς τὸ κέντρον τῆς κόγχης ἀνοίγεται θύρα ὀδηγοῦσα εἰς περιωρισμένον ἄκρον, τοῦ ὁποίου τὸ δάπεδον καλύπτεται διὰ πλίνθων (Πί ν. 311 α). Ὁ ἄκρος οὗτος, μολοντί παρουσιάζει ἰδιαίτερον ἐνδιαφέρον δὲν ἠρευνήθη πλήρως, διότι ἐκτείνεται ὑπὸ

τὸ κατάστρωμα τῆς κυρίας συγκοινωνιακῆς τῆς πόλεως ἀρτηρίας Πρίγκιπος Νικολάου. Ἐξω τῆς κόγχης καὶ εἰς τὴν βορείαν πλευρὰν ἀνεφάνησαν καὶ ἀπεκαλύφθησαν κατὰ τὸ ἡμισυ κτιστά, εὐθύγραμμα καὶ κλιμακωτὰ βάθρα, ἐπενδεδυμένα δι' ὀρθομαρμαρώσεως (Πί ν. 311 β, Σχ ε δ. 3). Μεταξὺ αὐτῶν καὶ τῆς κόγχης μεσολαβεῖ στενὸς διάδρομος μετὰ ὠραίου μαρμαροθετήματος (Πί ν. 311 γ) ὁ ὁποῖος ἐβοήθει τὴν κυκλοφορίαν τοῦ κλήρου εἰς τὸ σημεῖον τοῦτο τοῦ ναοῦ. Πρόκειται περὶ τῶν ἐδρῶν τῶν πρεσβυτέρων ἢ τοῦ δευτέρου θρόνου (Ἐδσέβιος, Ἐκκλησι. Ἱστορ. 10,5. ἐκδ. E. Schwartz, 393).

Παρομοίαν διάταξιν συνθρόνου τῶν κληρικῶν, πλὴν τοῦ ἐν τῷ μέσῳ τῆς κόγχης τοποθετημένου ἐπισκοπικοῦ θρόνου, ἔχουν πολλοὶ παλαιοχριστιανικαὶ βασιλικαὶ ἐν Ἑλλάδι καὶ ἀλλοῦθ. (Πρβλ. Γ. Σωτηρίου. Αἱ χριστιανικαὶ Θῆβαι τῆς Θεσσαλίας, Ἀθήναι 1931, 122 κέ. εἰκ. 167 - 168 222 κέ. P. Lemerle, *Philippes et la Macedoine Orientale à l'Époque Chretienne et Byzantine*, Paris, 1945, 367 εἰκ. 14. Ἄν. Ὀρλάνδου, Ἡ Ἐυλόστεγος παλαιοχριστιανικὴ βασιλικὴ, Ἀθήναι 1956, 497 κέ. ἔνθα καὶ ἡ σχετικὴ βιβλιογραφία).

Ἄπαντα τὰ ἀνωτέρω κτίσματα συνδέονται ὀργανικῶς πρὸς ἄλληλα, ἀποτελοῦντα τὰ ἐπὶ μέρος ἀρχιτεκτονικὰ τμήματα μεγάλης τρικλίτου, ὡς εἰκάζω, βασιλικῆς τοῦ 5ου αἰῶνος, ἥτις καταστραφεῖσα ἐκ βιαίας αἰτίας, ἀντικατεστάθη, προχείρως μᾶλλον, διὰ μονοκλίτου βασιλικῆς, ἥτις κατέλαβε μέρος μόνον τοῦ βορείου κλίτους τῆς μεγάλης βασιλικῆς, χρησιμοποιηθέντων καὶ πολλῶν ἀρχιτεκτονικῶν μελῶν (κιονοκράναν, ἀμφικιονίων, θυρωμάτων κ. ἄ.) αὐτῆς ὡς οἰκοδομικοῦ ὕλικου.

Κατὰ ταῦτα εἰς τὸν ἴδιον ἄκρον ἔχομεν τρία διαδοχικὰ κτίσματα : 1) τὴν μεγάλην καὶ πλουσίαν εἰς διάκοσμον βασιλικὴν τοῦ 5ου αἰῶνος, 2) τὴν μικρὰν καὶ πρόχειρον μονόκλιτον βασιλικὴν τοῦ 7ου ἢ 8ου αἰῶνος, καὶ 3) τὸν ὑπάρχοντα μεταβατικοῦ τύπου ἐκ τῆς βασιλικῆς πρὸς τοὺς περικέντρον ναοὺς, ναὸν τῆς Ἁγίας Σοφίας, ὁ ὁποῖος ὑπέστη ἀρχιτεκτονικὰς μεταλλαγὰς κατὰ τοὺς τελευταίους βυζαντινοὺς χρόνους ἢ τὴν ἐποχὴν τῆς Τουρκοκρατίας. Αἱ μεταλλαγαὶ αὗται, ἰκαναὶ διὰ νὰ παραμορφώσουν ἐξωτερικῶς τὸ κτίσμα, περιορίζονται κυρίως εἰς τὴν πρόσθεσιν καθ' ὕψος τοίχων καὶ ἔμφραξιν παραθύρων καὶ ἀνοιγμάτων προσπελάσεως εἰς τὸ ἐσωτερικὸν τοῦ ναοῦ. Ἐπιπλέον καὶ ἐνταῦθα ὅτι ἐνδείκνυται ἡ συστηματικὴ τοῦ κτηρίου μελέτη ὡς προεργασία διὰ τὴν ἀποκατάστασιν αὐτοῦ.

3. Ναός Προφήτου 'Ηλιού

'Η από ἐτῶν ἀρξαμένη ἐργασία διὰ τὴν συντήρησιν τοῦ τελείως παραμορφωμένου μνημείου ἔληξε κατὰ τὸ ἔτος τοῦτο.

'Ὡς γνωστόν, ὁ ναὸς περιεβάλλετο ἐξωτερικῶς διὰ τεραστίων ἀντηρίδων (Πί ν. 312 α, β)· ἐσωτερικῶς, ἠλλοιώθη ἡ μορφή τοῦ χώρου καὶ μετεβλήθη ἡ κάτοψις τοῦ ναοῦ διὰ τῆς προσθήκης πρὸς ἀνατολὰς δύο μεγάλων τετραγώνων κτιστῶν ὀγκῶν, οἵτινες περιέβαλλον πρὸς ἐνίσχυσιν τοὺς πρὸς ἀνατολὰς δύο κίονας, ἀντιστοίχους πρὸς τοὺς εἰς τὴν δυτικὴν πλευρὰν ὑπάρχοντας. 'Επὶ τῶν ὀγκῶδων τούτων πεσῶν ἔβαιναν ἐνισχυτικὸν τόξον, ὑποβαστάζον τὴν ἀνατολικὴν καμάραν τοῦ ναοῦ (πρβλ. 'Αν. 'Ορλάνδου, 'Η κάτοψις τοῦ Προφήτη 'Ηλία τῆς Θεσσαλονίκης, ΑΒΜΕ, Α (1935) 178 κέ.).

Αἱ προσθήκαι αὗται, γενόμεναι ὑπὸ τῶν Τούρκων ὅτε ὁ ναὸς ἐχρησιμοποιεῖτο ὡς τζαμί, βεβαίως παρήλλαξαν τὴν ἐσωτερικὴν καὶ ἐξωτερικὴν μορφήν τοῦ μνημείου, οὐχ' ἦσαν ἦσαν λίαν εὐεργετικά διότι ἔσωσαν τοῦτο ἐκ τοῦ κινδύνου τῆς καταρρέσεως, διότι τὸ κτίσμα ἔνεκα τῆς ἀνισομεροῦς καὶ ἀνομοιομόρφου ἐδράσεώς του, ὑπέστη μερικτὴν καθίζησιν, ἡ ὁποία προδύκαλεσε, κατὰ τὴν ἔννοιαν τοῦ ἀπὸ ἀνατολὰς πρὸς δυσμὰς ἄξονος, ἄκρως ἐπικινδύνους ἀποκλίσεις καὶ μεγάλα ρήγματα καθ' ὅλον τὸ ἀνατολικὸν τμήμα αὐτοῦ.

'Η ἐργασία λοιπὸν τῆς στερεώσεως ἐπροχώρησε μετὰ μεγάλης περισκέψεως ἐπὶ τῇ βάσει στατικῆς μελέτης, καταρτισθείσης ὑπὸ τῆς Διευθύνσεως 'Αναστηλώσεως. Μετὰ τὴν κατὰ τμήματα καὶ σταδιακῶς γενομένην πολύμορφον ἐργασίαν στερεώσεως καὶ τὴν ἀφαίρεσιν τῶν ἀντηρίδων ἀνεφάνησαν τέσσαρα παρεκκλήσια καταλαμβάνοντα τὰς ἐκ τῶν κογχῶν σχηματιζόμενας γωνίας. 'Εκάστου τῶν παρεκκλησίων τούτων αἱ δύο πλευραὶ, αἱ ἐνσωματωμέναι εἰς τὸ κτίσμα διετηροῦντο μετὰ τῶν τοιχογραφιῶν αὐτῶν εἰς καλὴν σχετικῶς κατάστασιν (Πί ν. 313 α, β). Τῶν ἐτέρων δύο πλευρῶν ἀπεκαλύφθησαν δι' ἑκσκαφῶν αἱ θεμελιώσεις. 'Επὶ τῇ βάσει τῶν κατὰ χώραν τούτων στοιχείων καὶ ἄλλων τινῶν ἰσχυρῶν ἐνδείξεων ἐγένετο ἡ ἀναστήλωσις τῶν παρεκκλησίων ἐν συνεχείᾳ δὲ καὶ τῆς ἐν σχήματι Π στοῦας, ἥτις καταλαμβάνουσα ὅλον τὸ πλάτος τῆς δυτικῆς ὄψεως ἀπολήγει κατὰ τὴν βορείαν καὶ νοτίαν πλευρὰν εἰς τὰ παρεκκλήσια. Προσέτι, ἐστερεώθη ὅλη ἡ ἀνωδομή τοῦ ναοῦ (μεγάλα τόξα, τροῦλλος, παράθυρα).

4. Παναγία Χαλκῆων

'Η στέγη τοῦ ναοῦ τῆς Παναγίας τῶν Χαλκῆων, παρουσιάσασα εἰς ὠρισμένα σημεῖα αὐτῆς καθί-

ζησιν, ὑπεχρέωσε τὴν ὑπηρεσίαν νὰ προβῇ εἰς τὴν ἀνακατασκευὴν καὶ ἀνακεράμωσιν αὐτῆς.

Κατὰ τὸν αὐτὸν χρόνον ἐστερεώθησαν καὶ ἐκαθαρίσθησαν ὄλαι αἱ διατηρούμεναι εἰσέτι τοιχογραφίαι, αἱ ὁποῖαι, ὡς γνωστόν, χρονολογούνται ἐκ τῆς κτητορικῆς ἐπιγραφῆς τοῦ μνημείου εἰς τὸ ἔτος 1028.

5. Παλαιοχριστιανικοὶ τάφοι

Κατὰ τὴν ἀνατολικὴν πλευρὰν τῆς πόλεως, ἐκτὸς τῶν τειχῶν καὶ εἰς τὸν χώρον τῆς Πανεπιστημιούπολεως, ἔνθα θεμελιούται τὸ κτήριο τῆς Νομικῆς Σχολῆς, ἀπεκαλύφθη τμήμα τοῦ παλαιοχριστιανικοῦ νεκροταφείου, τὸ ὁποῖον καταλαμβάνει τὴν ἀπὸ τῶν ὁδῶν 'Αγίου Δημητρίου - 'Αγγελάκη - 'Αναπαύσεως ὀριζομένην ἔκτασιν.

'Ενταῦθα διεπιστώθη πλῆθος τάφων καμαρωτῶν μετὰ ἢ ἄνευ δρόμου, κιβωτισχῆμων, μεμονωμένων ἢ εἰς συστάδας. Τινὲς ἐξ αὐτῶν φέρουν γραπτὴν ἀνθικὴν διακόσμησιν, ὑποδηλοῦσαν τὸν παράδεισον, προσέτι σταυροῦς, παγῶνια καὶ ἄλλας παραστάσεις. 'Ἐτεροι δύο καμαρωτοὶ τάφοι εἰς τὸ ΝΑ ἄκρον τῆς Ρωμαϊκῆς - Χριστιανικῆς νεκροπόλεως φέρουν ἐπὶ ὑπολεύκου λίαν λεπτῆς ἀμμοκονίας ἀπλῆν διακόσμησιν ἐξ ὀριζοντίων ἐρυθρῶν ταινιῶν κατὰ τὸ μέσον τοῦ ὕψους τῶν τοίχων, ἔνθα ἡ γένεσις τῆς καμάρας, καὶ παραστάσεως τῆς ἐπαφάτου λυχνίας εἰς τοὺς στενοὺς τοίχους. 'Ὁ ἕτερος τάφος φέρει καὶ ἑλληνικὰς ἐπιγραφὰς ἐντὸς στεφάνου, ἐκ τοῦ ὁποῖου ἐκφεύγουν διακοσμητικαὶ ταινίαι (Πί ν. 314 α, β). Πιθανώτατα πρόκειται περὶ τάφων ἐβραϊκῶν.

Β' ΠΕΡΙΦΕΡΕΙΑ ΒΕΡΟΙΑΣ

6. Εἰς τὸ χωρίον Νεόκαστρον Μελικῆς καὶ εἰς οἰκόπεδον τῆς 'Ιερᾶς Μητροπόλεως Βεροίας καὶ Ναούσης, ἐφ' οὗ ἐπρόκειτο νὰ ἀνεγερθῇ νέος ναὸς, διεπιστώθη παλαιοχριστιανικὴ τρίκλιτος βασιλικὴ μετὰ ψηφιδωτοῦ δαπέδου. Αἱ διαστάσεις τοῦ κτίσματος προχεῖρως μετρηθεῖσαι εἶναι: Μῆκος 19,70 μ., πλάτος 14 μ., χορδὴ ἀψίδος 4,50 μ., πλάτος νάρθηκος (ἐσωτερικόν) 3,20 μ., πάχος τοίχων 0,70 μ. Παρὰ τὴν βασιλείον πύλην εὐρέθῃ ψηφιδωτὸν δάπεδον με γεωμετρικὴν διακόσμησιν ἐκ τετραγώνων ἐγγεγραμμένων εἰς ἐξάγωνα. Τὸ ὅλον δάπεδον περιβάλλεται ὑφ' ἀπλῆς ταινίας, ἥτις φέρει κατὰ διαστήματα τετραγωνίδια, τῆς ὁποίας αἱ πλευραὶ ἀποτελοῦνται ἐκ τεθλασμένων γραμμῶν. Εἰς τὸ ψηφιδωτὸν ἔχουν χρησιμοποιοθῆ τρία χρώματα: λευκόν, ὄχρινον καὶ βαθὺ πράσινον.

7. 'Επίσης εἰς τὴν περιφέρειαν Μελικῆς καὶ βορείως τοῦ χωρίου Νεόκαστρον, εἰς θέσιν

«Άγια Τριάς» άνευρίσκονται πολλὰ κέραμοι παλαιαί, «μανταλένια» κατὰ τὴν ἔκφρασιν τῶν ἐντοπιῶν χωρικῶν.

8. Περί τὸ χωρίον τοῦτο καὶ πολλὰ ἄλλα τοποθεσίαι, ὡς τὸ «Πλοχώρι», τὸ δασόκτημα «Φυλλοριάς», Ἅγιος Νικόλαος, Προφήτης Ἡλίας, ἡ κορυφή λόφου ΝΔ τοῦ χωρίου, Μύλος τοῦ Καραγκιζοπούλου καὶ οἱ ἄγροι ἀνατολικῶς τοῦ χωρίου, ἔνθα άνευρέθη καὶ ἐπιγραφὴ, φυλασσομένη εἰς τὴν αὐτὴν οἰκίαν τοῦ χωρίου, παρουσιάζουν ἀρχαιολογικὸν ἔνδιαφέρον καὶ πρέπει νὰ ἐρευνηθοῦν.

Γ' ΣΕΡΡΑΙ

9. Καὶ ἐφέτος συνεχίσθη ἡ περὶ τὴν ἀποκατασταθεῖσαν βασιλικὴν τῆς Παλαιᾶς Μητροπόλεως ἐργασία διαμορφώσεως τοῦ περιγύρου αὐτῆς. Ἐγένετο προσέτι ἡ περιφραξὶς διὰ τοίχου ἐκ πελεκητῶν ποταμιῶν λίθων ὄλου τοῦ χώρου.

Δ' ΑΡΙΔΑΙΑ

10. Εἰς ἐρευνητικὴν περιοδεῖαν ἀνὰ τὴν περὶφέρειαν Ἀλωπίας, εἰς τὸ χωρίον Ἀψαλὸς καὶ εἰς θέσιν «Α' Ποτιστικά», εἰς κοινόχρηστον ἀγροτικὴν ἔκτασιν, συνορευούσαν πρὸς τὰ ἀγροκτῆματα Σ. Καρακασίδη καὶ Σ. Παῖταριδῆ, ἐσημειώσαμεν κτίσμα κογχωτὸν μετὰ θαυμασίῳ εἰς ποιότητα καὶ ἐκτάκτως καλῆς διατηρήσεως ψηφιδωτοῦ δαπέδου. Εἰς τοὺς πέριξ τοῦ κτηρίου ἀγρούς καὶ εἰς μεγάλην ἔκτασιν περὶ αὐτὸ διακρίνονται μαρμάρινα ἀρχιτεκτονικὰ μέλη, ἀπὸ τμήματα πλακῶν ὀρθομαρμαρώσεως, θραύσματα στρωτῆρων καὶ καλυπτῆρων, παλαιὰ κέραμοι, πλίνθοι μετὰ σημάτων καὶ δακτυλίων προσφύσεως.

11. Εἰς τὸ ὀλίγον ἀπὸ τοῦ χωρίου Ἀψάλου ἀπέχον χωρίον Ἀλωρα, ἐντὸς λαχανοκῆπου μικρᾶς ἀγροικίας, διεπιστώθη παλαιοχριστιανικὸν κτίσμα με ὠραῖον πολύχρωμον μαρμαροθέτημα. Παρακείμενα εὐρίσκονται μάρμαρα μετὰ γλυφῶν ἀπὸ τμήματα θωρακίων, κοσμητὰ κ.ἄ.

12. Εἰς τὸ νεκροταφεῖον τοῦ αὐτοῦ χωρίου ἐπὶ τῆς ἐπιφανείας μικροῦ ἐξάρματος γῆς ὑπάρχει σύστημα παλαιοχριστιανικῶν τάφων συνεχομένου, μεγάλου εἰς μέγεθος. Οἱ τάφοι οὗτοι ἐκτὸς τῆς ἰδιαζούσης μορφῆς, τὴν ὁποίαν παρουσιάζουν ὡς ἀρχιτεκτονικὸν σύνολον, εἶναι καὶ λίαν ἐνδιαφέροντες ἔνεκα τῆς εἰς τὸν πυθμένα αὐτῶν διαμορφωμένης ἐσχάρας διηθήσεως. Ἡ συστηματικὴ ἔρευνα τοῦ ταφικοῦ τοῦτου συγκροτήματος ἐνδείκνυται.

13. Εἰς τὸ χωρίον Μαργαρίτα καὶ ἐντὸς τοῦ ναοῦ αὐτοῦ, ὃ ὁποῖος ἀνήκει εἰς νεωτέρους

χρόνους, ἐπεσήμανα πολλὰ παλαιοχριστιανικὰ μάρμαρα, μεγάλα ψηφιδωτὰ θωράκια, ἐπιθήματα ἀμφικιονίων, βάσεις κίωνων καὶ εἰς τὸν περίγυρον τῆς ἐκκλησίας κίονας ἀκεραίους. Ὑποθέτω ὅτι ἡ νεωτέρα ἐκκλησία ἐκτίσθη ἐπὶ παλαιοχριστιανικοῦ ναοῦ. Ἐνισχύει τὴν γνώμην μου αὐτὴν καὶ ἡ θαυμασία τοποθεσία, ἥτις καὶ ὡς ὀχυρὰ δύναται νὰ χαρακτηρισθῆ, ἀλλὰ καὶ ἡ καθ' ὄλην τὴν γύρω ἔκτασιν ὑπαρξίς θραυσμάτων κεράμων καὶ ὀστράκων τῆς ὁπίμου ἀρχαιότητος καὶ τῆς πρώτης βυζαντινῆς περιόδου.

Ε' ΦΙΛΙΠΠΟΙ

14. Αἰ κατὰ τὸ ἔτος τοῦτο συνεχισθεῖσαι ἀνασκαφαὶ εἰς τὸν Ὀκταγώνον ναόν (Πί ν. 315) σκοπὸν εἶχον: 1) τὴν ἀποκάλυψιν ἐν τῷ συνόλω τοῦ προτύλου τῆς τρικλίτου στοᾶς ὀδηγούσης πρὸς τὸν νάρθηκα τοῦ ναοῦ καὶ τῆς σχέσεως τοῦ προτύλου τούτου πρὸς τὴν βορείως καὶ ἀμέσως πρὸ αὐτοῦ ἐκτεινομένην Ἐγνατιαν ὁδόν, 2) τὴν ἀποκάλυψιν τῶν ἀνατολικῶς καὶ δυτικῶς τῆς στοᾶς καὶ τῆς φιάλης προσκτισμάτων.

Τὸ ἐξ ἀρχῆς τεθὲν πρόγραμμα τῆς ἀνασκαφῆς ἐξετελέσθη κανονικῶς, ἀποκαλυφθέντων βορείως μὲν τῆς στοᾶς τοῦ προτύλου καὶ τῆς πρὸ αὐτοῦ διερχομένης Ἐγνατίας ὁδοῦ, ἀνατολικῶς αὐτῆς, συγκροτήματος λουτρῶνος μεθ' ὄλων τῶν ἐπὶ μέρους γνωστῶν εἰδικῶν διαμερισμάτων, προσέτι συγκρότημα ἐκ τριῶν μετ' ἀλλήλων ἐπικοινωνούντων χώρων, πιθανῶς ἀνηκόντων εἰς τὸ βαπτιστήριον καὶ τέλος δυτικῶς καὶ κατὰ μήκος τῆς στοᾶς δωματίων - ἀποθηκῶν. Ἡ ἀνασκαφὴ θὰ συνεχισθῆ. Πλείονα περὶ τῆς ἀνασκαφῆς τοῦ Ὀκταγώνου βλ. εἰς Τὸ ἔργον τῆς Ἀρχαιολογικῆς Ἐταιρείας, ἐπιμελεῖα Α.Κ. Ὀρλάνδου, Ἀθήναι 1958, 76 - 80· 1954, 46 - 52· 1960, 80 - 87· 1961, 73 - 82.

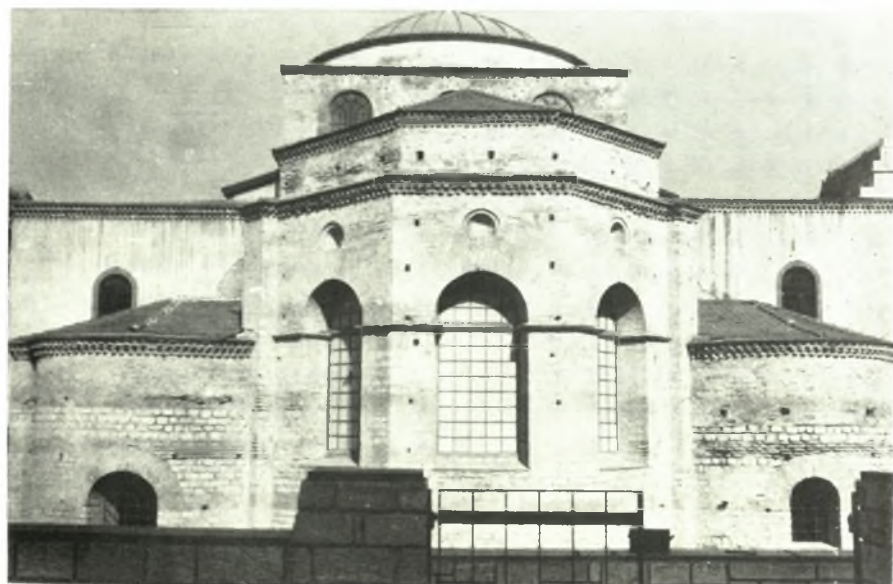
ΣΤΥΛ. ΠΕΛΕΚΑΝΙΣΗΣ

*

ΑΡΧΑΙΟΛΟΓΙΚΑΙ ΕΡΕΥΝΑΙ ΕΝ ΘΡΑΚΗ

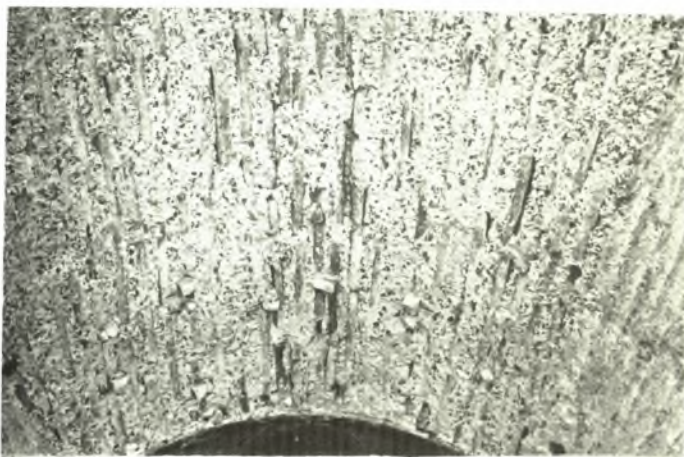
Ὁ ὑπογράφων, διὰ τρίτην φοράν κατὰ τὸ θέρος τοῦ 1961 καὶ συγκεκριμένως ἀπὸ 14 Ἰουλίου μέχρι τῆς 24ης Αὐγούστου, περιήλθε τὴν περιοχὴν τὴν ἐκτεινομένην ἀπὸ τῶν παραλίῶν τῆς Κομοτηνῆς μέχρι τοῦ ἀπομεμονωμένου τριγώνου Ἄρδα - Ἐβρου. Ἡ ἔρευνα αὐτὴ κατέστη δυνατὴ χάρις εἰς τὴν ἀξιόλογον χορηγίαν τοῦ Βασιλικοῦ Ἰδρύματος Ἐρευνῶν.

Ἐνθ' διὰ τὴν «Περαίαν τῶν Θεσίων» (δυτικῶς τῆς Μαρωνείας) καὶ «τῶν Σαμοθράκων»



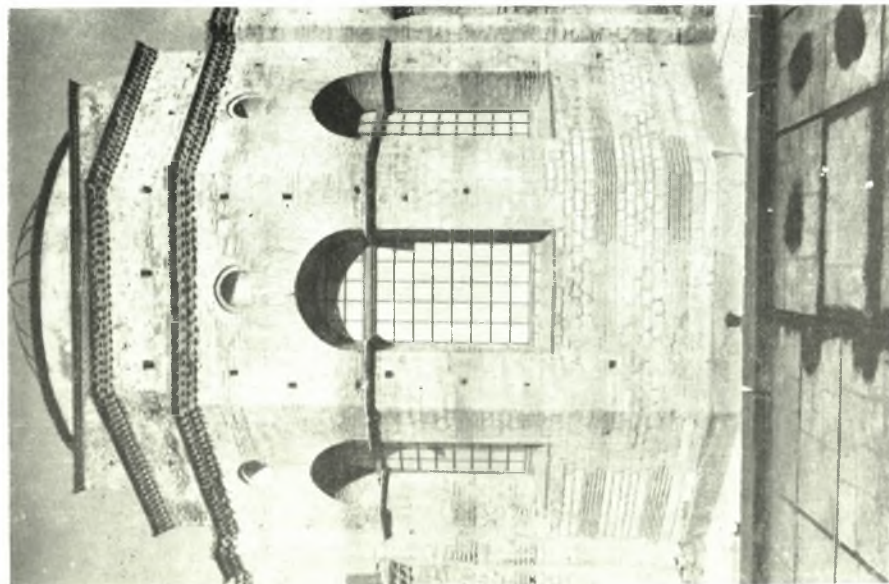
Θεσσαλονίκη : α. Ἡ ΝΑ. ὄψις τῆς Ἁγίας Σοφίας πρὸ τῶν ἐργασιῶν μερικῆς ἀποκαταστάσεως.
β. Ἡ Α. ὄψις τῆς Ἁγ. Σοφίας μετὰ τὴν ἀποκατάστασιν

ΣΤΥΛ. ΠΕΛΕΚΑΝΙΔΗΣ



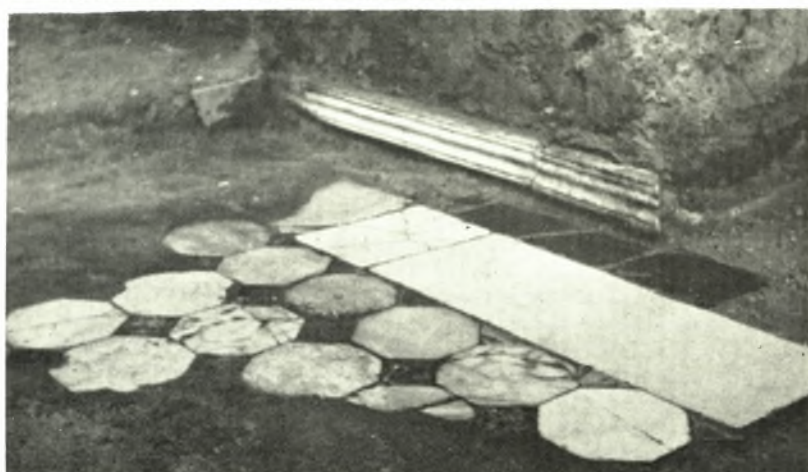
Θεσσαλονίκη: α. Έσφραγισμένη των παραθύρων της κόγχης της Ἁγίας Σοφίας μετά τῶν ἐνδείξεων τῆς ὀρθομαρμαρώσεως, β. Ἡ ἀρχαία ποδιά τῶν παραθύρων τῆς κόγχης, γ. Νοτία πλευρά τοῦ διακονικοῦ, εἰς τὴν ὁποῖαν διακρίνεται ἡ ἀρχαία ἐξωτερικὴ διαμόρφωσις αὐτοῦ

ΣΤΥΛ. ΠΕΛΕΚΑΝΙΔΗΣ



Θεσσαλονίκη: α. Ἡ κεντρικὴ ἡμεξογωνικὴ ἄψις τοῦ ναοῦ, β. Τὸ διακονικὸν καὶ τμῆμα τῆς ἡμεξογωνικῆς κόγχης

ΣΤΥΛ. ΠΕΛΕΚΑΝΙΔΗΣ



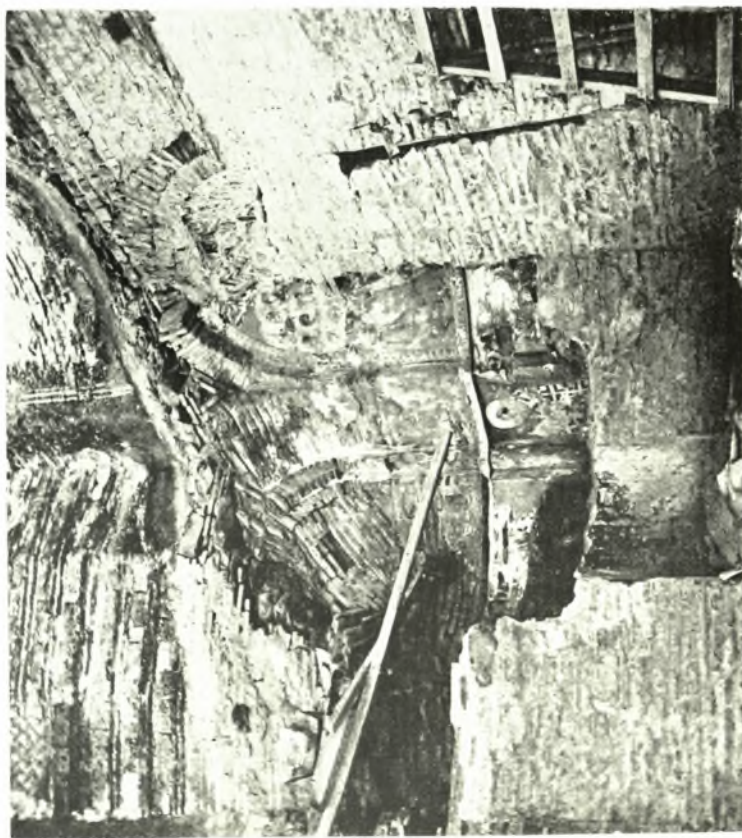
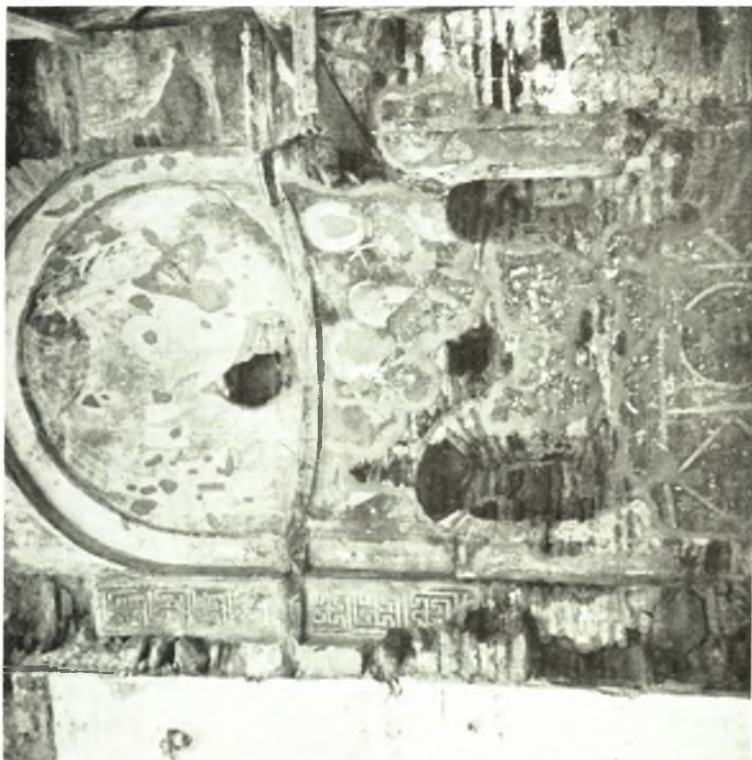
Θεσσαλονίκη: α. Τμήμα τῆς κόγχης καὶ εἰς τὸ κέντρον αὐτῆς ἀνοιγομένη θύρα ὁδηγοῦσα εἰς λατρευτικὸν διαμέρισμα, β. Αἱ ἕδραι τῶν πρεσβυτέρων ἢ δεύτεροι θρόνοι, γ. Τοιχοβάτης καὶ μαρμαροθετήματα δαπέδου, μεταξύ συνθρόνου καὶ κόγχης

ΣΤΥΛ. ΠΕΛΕΚΑΝΙΔΗΣ



Θεσσαλονίκη: α-β. Ὁ ναός τοῦ Προφήτου Ἠλίου πρό καί μετά τήν ἀναστήλωσιν

ΣΤΥΛ. ΠΕΛΕΚΑΝΙΔΗΣ



Θεσσαλονίκη : α. Τὸ ΒΑ. παρεκκλήσιον μετὰ τὴν ἀφαίρεσιν τῶν τουρκικῶν κτισμάτων.
β. Τμήμα τοῦ ΝΔ. παρεκκλησίου ἔνθα ἄλλοτε ἢ βάσις τοῦ τουρκικοῦ μινταρέ

ΣΤΥΛ. ΠΕΛΕΚΑΝΙΔΗΣ



Θεσσαλονίκη: α-β. Εβραϊκοί τάφοι εις τὸ κατὰ τὸν χώρον τῆς Πανεπιστημιούπολεως
παλαιохριστιανικὸν νεκροταφεῖον

ΣΤΥΛ. ΠΕΛΕΚΑΝΙΔΗΣ



Φίλιπποι : Τό οκτάγωνον μετά της τρικλίτου στούς και τών πρός Β. προσκτισιάτων

ΣΤΥΛ. ΠΕΛΕΚΑΝΙΔΗΣ