

περιγραφῆς τῶν ποικίλων σφραγισμάτων αἱ φωτογραφίαι ἐν Πί ν. 269 δ, ζ καὶ 270 α, β παρέχουν ἰδέαν τῶν διαφορῶν μορφῶν. Ποικιλόμορφα ἐπίσης καὶ πολυαριθμότερα ὄλων, ὑπὲρ τὰ δέκα, εἶναι σφραγίσματα ΣΥΡΟΥ (Πί ν. 270 δ-ζ). Τέλος, κεραμίδες ἔφερον σφραγίσματα ὡς τὸ ἐν Πί ν. 270 η.

Ἐκ τῶν ὀνομάτων οὐδὲν εἶναι ὄλων ἄγνωστον. Μᾶλλον ἀσύνηθες εἶναι τὸ Βίλος, ἀλλ' ἀπαντᾷ καὶ τοῦτο, εἶναι δέ, νομίζω, μακεδονικὴ μορφή τοῦ Φίλος παρά τὸ σῆνηθες Φίλα καὶ τὰ σύνθετα ἐξ αὐτῶν⁴. Τὸ ὄνομα Πρεύρατος ἀπαντᾷ συνήθως ὡς Πλεύρατος, ἄπαξ Πλευράτος, ἀλλὰ καὶ Πρευράδου ἀναγινώσκεται ἐπὶ νομίσματος⁵. Ὅσον ἀφορᾷ εἰς τὸ ὄνομα Σύρος τοῦτο εἶναι σύνηθες, ἀλλ' εἶναι ἀξιοσημείωτοι αἱ παραλλαγαὶ τῆς γραφῆς τοῦ ὀνόματος. Ἄλλως θὰ ἦτο δυνατόν νὰ ἀναγνωσθῆ καὶ Εὐρος⁶.

ΦΩΤ. ΠΕΤΣΕΛ

*

ΑΝΑΣΚΑΦΗ ΑΝΑΚΤΟΡΟΥ ΒΕΡΓΙΝΗΣ

Ἡ ἔαρινή περίοδος τῆς ἀνασκαφῆς τοῦ ἀνακτόρου ἤρχισεν ἐφέτος μετὰ τὸν προηγηθέντα καθαρισμὸν τοῦ ἀνασκαφέντος χώρου καὶ τῆν ἐορταστικὴν συγκέντρωσιν τῆς 14ης Μαΐου ἐ.ε., διήρκεσε δὲ μέχρι τῆς 10 Ἰουνίου. Τὰς ἐργασίας

4. Βίλος τοῦ Νικάνορος, λοχαγός, ἐν ἐπιστολῇ τοῦ Φιλίππου Ε', τελευταίως ἐν ΔΙΑ 42 (1938) σελ. 246, στίχ. 12. Ἐπίσης Βίλος Βίλου (Μακεδόν;) ἐν Launey, Recherches κλπ. σελ. 1174. Ἀμφότερα τοῦ 2ου αἰ. π. Χ. Ἰδὲ καὶ Ν. Ἀνδριώτη. Ἡ Γλώσσα καὶ ἡ ἐλληνικότητα τῶν ἀρχαίων Μακεδόνων, Θεσσαλονίκη 1952, σελ. 16 κέ.

5. Ἰδὲ Η. Krahe, Lexicon κλπ. σελ. 96 ἐν λ. Preurados. Πρβλ. τοῦ αὐτοῦ, Die Sprache der Illyrier, I, Die Quellen, Wiesbaden, 1955, σελ. 68 καὶ Ν. Ἀνδριώτη, Ἡ Γλώσσα καὶ ἡ ἐλληνικότητα τῶν ἀρχαίων Μακεδόνων, Θεσσαλονίκη 1952 σελ. 13. Πρβλ. I. I. Russu ἐν Dacia, N.S. II (1958) σελ. 518. Πρβλ. Ν. Παπαδάκην ἐν Ἀθηνᾶ, 1913, σελ. 463 καὶ Α. Woodward ἐν JHS 33 (1913) σελ. 337 κ.ε., ἀριθ. 17 στήλη II, στίχ. 45. Ἐκ τῶν ἐπιγραφῶν ἀξιοσημείωτος ἡ ἐκ Βεροίας ἐπιγραφή ἐν Δήμητσα, Ἡ Μακεδονία κλπ. σελ. 73, ἀριθ. 68, δι' ἣν πρβλ. Ch. Edson ἐν Harvard Studies in Class. Phil. 45 (1934) σελ. 230 κέ. Πρβλ. καὶ R. E. Gr. 74 (1961), Bull. Épig. ἀριθ. 250.

6. Ἰδὲ προχείρως ἐν Ἄντ. Σιγάλα, Ἱστορία τῆς Ἑλλην. Γραφῆς, Θεσσαλονίκη 1934, σελ. 114. Εὐρος, ὄνομα σάντιον ἐν Bechtel, Histot. Personennamen σελ. 564 I.G. II, 4045-Σύρος, ὄνομα σύνηθες, μάλιστα δούλων ἐν Ἀθῆναις κατὰ τὸν 4ον αἰ. π. Χ., τὸ πλείστον κατὰ τὰς ἀρχὰς τοῦ αἰῶνος τοῦτου, ἰδὲ π.χ. H. Pope, Non-Athenians, 1935, σ. 210 κέ. Ἀξιοσημείωτα ἐνταῦθα τὰ ὀνόματα Σύρος ἐν ἐπιγραφῇ ἐκ Βεροίας τὸ 182 π. Χ. (BSA 18 (1911/12) σελ. 140 στ. 12, πρβλ. Franz Bömer, Untersuchungen κ.λ.π. 1960, σ. 86) καὶ Σύριν (ἦ-σ) ἐν ἐπιγραφῇ ἐκ Μοναστηρίου (BSA ε. ἀ. σελ. 174, ἀριθ. 73, πρβλ. F. Bömer, ε. ἀ. σελ. 94 καὶ σελ. 31, ὅπου «τὸ γένος Σύρον»).

τῆς ἀνασκαφῆς διηθύνθη ἐκ μέρους τῆς Φιλοσοφικῆς Σχολῆς τοῦ Πανεπιστημίου Θεσσαλονίκης ὁ καθηγητὴς κ. Γ. Μπακαλάκης. Ἀνεπλήρωσε δὲ τοῦτον κατὰ τὴν ἀπουσίαν του εἰς Ἀθήνας ὁ Ἐφορος Ἀρχαιοτήτων τῆς Α' Περιφερείας κ. Χ. Μακαρόνας.

Διὰ τῶν ἀνασκαφῶν τῆς περιόδου ταύτης ἀπεκαλύφθη τὸ χαρακτηριζόμενον ὡς «κλιμακοστάσιον» (Πί ν. 271 β) καὶ ὀλόκληρος ὁ ΝΑ χώρος τοῦ ἀνακτόρου (Πί ν. 271 α), πλὴν τῆς θόλου ὅπου, ἐκτός τῶν διαφορῶν τομῶν-τάφρων, τῶν γενομένων ὑπὸ τῶν Γάλλων καὶ τοῦ καθηγητοῦ κ. Κ. Α. Ρωμαίου, κατὰ τοὺς κυρίους τοίχους τῆς οἰκοδομῆς, δὲν εἶχεν ἀφαιρεθῆ ἡ ἐνδιάμεσος ἐπιχώσις. Τῆς ἐπιχώσεως ταύτης εἶχεν ἀφαιρεθῆ μέγα μέρος κατὰ τὰς ἐργασίας τοῦ προηγουμένου ἔτους μέχρις ὀρισμένου σημείου εἰς βάθος, ὅποτε ἀνεφάνη εἰς ὀλόκληρον τὸν χῶρον ἐνιαῖον στρώμα μὲ φανερά ἴχνη πυρκαϊᾶς. Τὸ στρώμα τοῦτο, πάχους κατὰ μέσον ὄρον 0,25 μ., ἀνεσκάφη ἐφέτος, ἦτο δὲ πλῆρες ξυλανθράκων, τέφρας, θραυσμάτων κεράμων τῆς στέγης, ἦλων σιδηρῶν διαφορῶν μεγεθῶν καὶ τινῶν χαλκίνων κεφαλῶν διακοσμητικῶν ἦλων θυρῶν ἢ παραθύρων. Μικροῦ μεγέθους χάλκινον στρόφαλον, ἀνευρεθὲν ἐντός τῆς ἐπιχώσεως, ἀνήκει προφανῶς εἰς παραθυρόφυλλον. Ἀνευρέθησαν ὡσαύτως, τὸσον ἐντός τοῦ χώρου, ὅσον καὶ ἐξωτερικῶς τοῦ νοτίου τοίχου, σιδηρὰ ἐλάσματα εἰς σχῆμα ἀνεστραμμένον Π, χρησιμοποιοιθέντα προφανῶς διὰ τὴν σύνδεσιν διαφορῶν ξύλων τῆς στέγης ἢ ὀροφῆς τοῦ κτηρίου. Μεγάλαια τμήματα τῶν ἀρχικῶς ὤμων πλίνθων, διὰ τῶν ὁποίων συνεχιζόντο εἰς ὕψος τὰ ὑπὲρ τοὺς λιθινούς ὀρθοστάτας τμήματα τῶν τοίχων τοῦ ἀνακτόρου, μετεβλήθησαν εἰς σαθροὺς σήμερον ὀπτοπλίνθους.

Κατὰ τὸ κέντρον τοῦ χώρου καὶ τὸ μεταξὺ τῶν μακρῶν τοίχων Α1 καὶ Α2 διάστημα, ὡς καὶ ἐπὶ τοῦ τοίχου Α1, ἀνευρέθησαν πολλὰ τεμάχια τριταίνωτοῦ ἰωνικοῦ ἐπιστυλίου, ἰωνικά κιονόκρανα καὶ σπόνδυλοι ἀμφικιόνων τοῦ β' (μικροῦ) ρυθμοῦ, τὰ ὁποῖα ἀνήκουν προφανῶς εἰς τὸν β' ὄροφον (βλ. Σχ ε δ. 1).

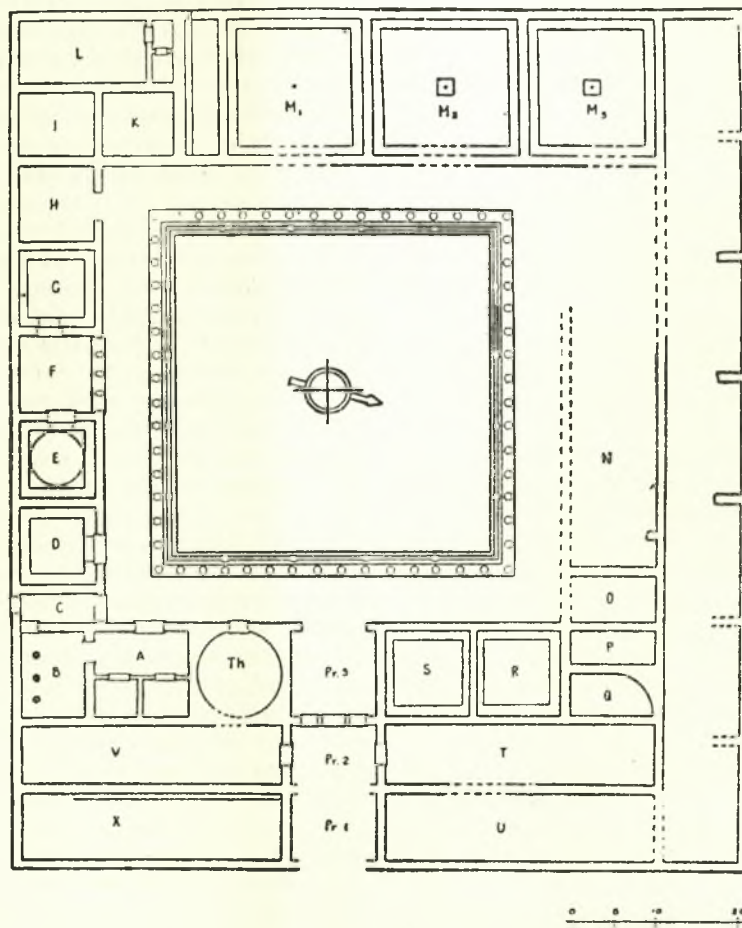
Μέτωπα ἡγεμόνων κεράμων, τεμάχια γραπτῆς σίμης καὶ κεραμίδες (στρωτήρες), ἀπαρτισθεῖσαι ἐκ πολλῶν συνανηκόντων τεμαχίων, ἀνευρέθησαν εἰς τὸν χῶρον τοῦτον, ὡς καὶ εἰς τὰ ἀντίστοιχα στρώματα τοῦ «κλιμακοστασίου». Μεταξὺ τῶν θραυσμάτων τῶν κεράμων ὑπάρχουν καὶ τινα φέροντα σφραγίσματα.

Ἀμέσως μετὰ τὸ στρώμα τοῦτο ἀνεφάνη τὸ φυσικὸν ἔδαφος (μουσαγ), τὸ ὁποῖον ὀρίζει καὶ τὸ ὑποθετικὸν δάπεδον τῶν χώρων. Διττικῶς τοῦ

τοιχίου Α1 και περί τὸ μέσον τοῦ δευτέρου (ἀπὸ ἀνατολῶν) ἐπιμήκους χώρου ἀνευρέθη ἐντὸς τοῦ σαθοῦ βράχου χαλκοῦν νόμισμα Κασσάνδρου.

Κατὰ τὴν ΒΔ γωνίαν τοῦ αὐτοῦ χώρου, παρὰ τὴν θόλον, παρατηρήθησαν ἐλάχιστα ὑπολείμματα χαλικοστρώτου δαπέδου, μαρτυροῦντα ὅτι

Δυστυχῶς ἡ ἀνασκαφὴ δὲν ἔλυσε τὸ πρόβλημα τῆς ἀποστολῆς τῶν ἐπιμήκων χώρων τῆς ἀνατολικῆς προσόψεως τοῦ κτηρίου. Ἐφ' ὅσον δὲν ἔχομεν ἐγκαρσίους τοίχους, οἱ χώροι οὗτοι θὰ πρέπει νὰ θεωρηθοῦν ὡς μία ἢ καὶ δύο παράλληλοι στοαί.



Σχεδ. 1. Ἡ κάτοπις τοῦ ἀνακτόρου τῆς Βεργίνης μετὰ τὰς ἀνασκαφάς τοῦ 1961

ὁ χώρος ἦτο, εἰς τὸ σημεῖον ἐκεῖνο τοῦλάχιστον, ἐστρωμένος ὁπως καὶ τὰ ἄλλα κανονικὰ δωμάτια τοῦ ἀνακτόρου. Ἐκεῖ ἀνευρέθησαν καὶ μικρὰ ἀπολείψματα ἀπὸ μαρμάρινα ἀνάγλυφα, τεμάχιον ἀπὸ βραχίονα περιόπτου ἴσως ἀγάλματος, τὰ ὅποια σχετίζονται ἴσως πρὸς τὰ ὑπὸ τῶν Γάλλων ἐν τῇ θόλῳ ἀνευρεθέντα. Ἀκόμη, διάφοροι δωρικοὶ σπόνδυλοι, γεισόμορφα μέλη καὶ πῶρινοι σπόνδυλοι ἀμφικίωνων σχετιζομένων προφανῶς μὲ τὸ παρακεῖμενον πρόπυλον.

Ὁ μακρὸς τοίχος Α1 εἰς μέγα μῆκος τῆς ἀπὸ Β διαδρομῆς τοῦ ἔχει ἀπὸ ἀνατολῶν δεῦτερον, ἐνισχυτικὸν (;) θεμέλιον, τοῦ ὁποίου δὲν γνωρίζομεν τὸν προορισμόν. Ἐπὶ τῆς ἐπιφανείας τοῦ θεμελίου τούτου ἀνευρέθη χαλκοῦν νόμισμα Φιλίππου Ε', τὸ ὅποῖον χρονολογεῖται περὶ τὸ 187 π. Χ. καὶ ἀποτελεῖ ἔνδειξιν ὅτι τὸ τμήμα τοῦτο τοῦ ἀνακτόρου ἐκάη ὀλίγον πρὶν ἢ κατὰ τὴν εἰσβολὴν τῶν Ῥωμαίων εἰς τὴν Μακεδονίαν.

Ἐντὸς τοῦ « κλιμακοστασίου » καὶ παρὰ τὸν

νότιον τοίχον τοῦ δωματίου, ὁ ὁποῖος εἶναι καὶ ὁ νότιος τοίχος τῆς ὄλης οἰκοδομῆς ἀνευρέθησαν εἰς τὴν θέσιν των τρία τετράπλευρα λίθινα στηρίγματα (Πί ν. 271 β), διαστάσεων 0,33 X 0,34 X 0,51 μ. καὶ ὕψ. 0,51 μ., ἐπὶ κυκλικῶν βάσεων διαμ. 0,85 μ. Παρὰ τὸ πρῶτον καὶ τὸ δεῦτερον (ἀπὸ δυσμῶν) στηρίγμα καὶ μεταξὺ αὐτῶν καὶ τοῦ νοτίου τοίχου, τὸ ἔδαφος κατέρχεται ἀποτόμως, ὥστε ἦτο ἀνάγκη ὁ τοίχος νὰ θεμελιωθῆ βαθύτερα. Ἐντὸς κοιλώματος, βάθους 1 μ. ἀπὸ τῆς ἐπιφανείας τοῦ νοτίου τοίχου (αὐτὸ εἶναι καὶ τὸ βάθος τῆς θεμελίωσης τῶν κυλινδρικών βάσεων) ἀνευρέθησαν ἐντὸς ἐπιχώσεως, ἐχούσης χαρακτῆρα ἀπορριμμάτων, διάφορα ὄστρακα : μελαμβαφῆ μετὰ ἢ ἄνευ ἐμπαίστων κοσμημάτων, ἄλλα ἀκόσμητα κοινῆς χρήσεως, θραύσματα ὀξυπυθμένων ἀμφορέων, μελαμβαφῆς λύχνος καὶ χάλκινον νόμισμα βασιλέως Λυσιμάχου (306–281 π. Χ.). Ἐπειδὴ, κατὰ τὴν γνώμην τῆς κ. Χριστοδουλοπούλου, ἡ κυκλοφορία τοῦ νομίσματος εἶναι «ἐλαχίστη», ἡ δὲ φθορὰ του ὀφείλεται εἰς κατίωσιν (τὸ κοίλωμα ἐκράτει πάντοτε τὸ περιεχόμενον του ὑγρόν), τὸ εὔρημα ἀποτελεῖ πολῦτιμον βοήθημα διὰ τὸν καθορισμὸν τοῦ χρόνου τῆς θεμελίωσης τοῦ κτηρίου εἰς τὸ α' τέταρτον τοῦ Γ' π. Χ. αἰῶνος. Ἡ ἔνδειξις αὕτη ἐπιβεβαιώνει τὴν μέχρι τοῦδε γνώμην καὶ τὴν βάσει τῆς τεχνολογίας τῶν ἀρχιτεκτονικῶν μελῶν τοῦ λαμπροῦ οἰκοδομήματος εἰκασθεῖσαν ἐποχὴν του.

Ἡ ἀνασκαφὴ τοῦ ἀνακτόρου συνεχίσθη καὶ κατὰ τὸ φθινόπωρον (25 Αὐγούστου–22 Σεπτεμβρίου) τοῦ τρέχοντος ἔτους. Κατὰ τὴν περίοδον ταύτην τὰς ἐργασίας διηύθυνε ὁ καθηγητῆς κ. Ἐμμ. Ἀνδρόνικος.

Ὁ κύριος τομεὺς τῶν ἀνασκαφῶν τῆς περιόδου ταύτης ἦτο ὁ πρὸς Β τῶν «προπυλαίων» τοῦ ἀνακτόρου χώρος, ὅστις εἶχε μείνει κατὰ μέγα μέρος ἀνεξερεύνητος ὑπὸ τῶν Γάλλων ἀνασκαφῶν. Εἰς τὸν χώρον τοῦτον ἐξετείνετο τὸ προαύλιον τῆς μεταβυζαντινῆς ἐκκλησίας τῆς Ἀγ. Τριάδος. Ἡ ἀνασκαφὴ τούτου ἔδειξεν ὅτι κατὰ τοὺς χρόνους τῆς Τουρκοκρατίας εἶχε χρησιμοποιηθῆ ὡς νεκροταφεῖον. Ἀρκετοὶ σκελετοὶ καὶ πολυάριθμα ὄστρακα ἀγγείων μεταβυζαντινῶν ἀνευρέθησαν ὁμοῦ μετὰ πλήθους κελυφῶν ὀστρεοειδῶν. Οἱ χριστιανικοὶ τάφοι δὲν εἶχον θίξει τὸ κάτωθι τούτων ὑπάρχον μωσαϊκὸν δάπεδον τετραγώνου δωματίου διαστάσεων 10,70 X 10,70 μ. περίπου. Τοῦτο εὑρέθη ἀκέραιον σχεδόν, μὲ τὰς φυσικὰς μόνον φθορὰς τοῦ χρόνου καὶ τῆς μεγάλης δρυός, ἥτις ὑπάρχει παρ' αὐτὸ (Πί ν. 272 α). Ἀτυχῶς τὸ ψηφιδωτὸν δάπεδον οὐδεμίαν παράστασιν εἶχε. Κατὰ τὰς τέσσαρας

πλευρὰς περιβάλλετο ὑπὸ τοῦ συνήθους εἰς τοὺς ἀνδρῶνας ὑπερέχοντος πλαισίου, τὸ ὁποῖον ἀπετελεῖτο ἐκ ψήφων μικροτέρου μεγέθους καὶ συνεδέετο πρὸς τὸ κεντρικὸν δάπεδον διὰ κυματίου ἐκ κονιάματος. Τὸ δωμάτιον τοῦτο εἶχε θύραν εἰς τὴν δυτικὴν πλευρὰν του, ἥτις πρὸς τὴν ἀνατολικὴν στοᾶν τοῦ περιστυλίου. Τὸ ἐξωτερικὸν κατώφλιον εἶχεν ἀφαιρεθῆ μετὰ τοῦ δυτικοῦ τοίχου, ἀλλὰ ἐσώθη ἡ ἀντίστοιχος πρὸς τὸ κατώφλιον πρόσβασις τοῦ ψηφιδωτοῦ πλαισίου, κατεσκευασμένη ἐκ μαρμαροθετήματος στερεομένου δι' ἐρυθροῦ κονιάματος. Ἐπὶ τοῦ δαπέδου εὑρέθησαν πολλαὶ συντετριμμέναι κεραμίδες, ὡς καὶ τεμάχια κονιαμάτων, ἐρυθρῶν, κιτρίνων καὶ λευκῶν.

Βορειότερον τοῦ δωματίου τούτου ἀνεσκάφη ἕτερον, ἴσου περίπου μεγέθους. Καὶ τούτου τὸ δάπεδον ἀπετελεῖτο ἐξ ἁπλοῦ (ἀκοσμητοῦ) ψηφιδωτοῦ καὶ περιβάλλετο ὑπὸ πλαισίου ὑπερέχοντος, τὸ ὁποῖον διεκόπτετο κατὰ τὸ μέσον περίπου τῆς δυτικῆς πλευρᾶς, διὰ νὰ σχηματισθῆ ἡ ἐκ μαρμαροθετήματος πρόσβασις. Τὸ δωμάτιον τοῦτο εἶχεν ἀνασκαφῆ ὑπὸ τῶν Γάλλων καὶ συνέπεια τῆς ἀνασκαφῆς ἐκείνης ὑπῆρξεν ἡ πλήρης σχεδὸν καταστροφὴ τοῦ δαπέδου.

Ἐτι βορειότερον οἱ Γάλλοι ἀρχαιολογοὶ εἶχον σημειώσει τὴν ὑπαρξίν δύο στενωτέρων χώρων, τοῦ ἐνὸς ἀπολήγοντος κατὰ τὴν δυτικὴν πλευρὰν του εἰς καμπύλον τοίχον. Ἡ περιεργὸς αὕτη καμπύλωσις τοῦ τοίχου δὲν εἶχεν ἐξηγηθῆ ἐπαρκῶς ὑπὸ τῶν παλαιῶν ἀνασκαφῶν. Ἦτο λοιπὸν ἀνάγκη νὰ βεβαιωθῆ ἐκ νέου ἡ ὑπαρξίς τοῦ τοίχου τούτου, ὅστις ἐν τῷ μεταξὺ εἶχε καταχωσθῆ, ἀφαιρεθέντων προφανῶς τῶν ἀνωτέρων δόμων του. Πράγματι εἰς βάθος 2 μ. περίπου εὑρέθη ἡ ὑποδομὴ του καὶ ἐβεβαιώθη ἡ καμπύλη πορεία του (Πί ν. 272 β). Ἐπίσης ἀπεκαλύφθησαν πολλὰ τμήματα τῶν τοίχων τῶν βορείων αὐτῶν χώρων, τὰ ὁποῖα εἶχον καλυφθῆ ὑπὸ τῶν καταπεσόντων κατὰ τὴν διαρρεῦσασαν ἑκατονταετίαν χωμάτων.

Δυτικῶς τῶν χώρων τούτων, ἀντιστοίχως ἀκριβῶς τοῦ χώρου C τῆς νοτίας πτέρυγος, οἱ Γάλλοι ἀνασκαφεῖς ἐσημείωσαν τὴν ὑπαρξίν ἀγωγῶν κτιστοῦ (Πί ν. 273 α). Ἀνασκάψαντες τὸν χώρον ἀπεκαλύψαμεν πράγματι τὸν ἀποχετευτικὸν τοῦτον ἀγωγόν, μήκους 7 μ. περίπου, ὅστις ἔχει ἔντονον κλίσιν πρὸς Β. Ἡ ἀρχὴ καὶ τὸ πέρασ του ἔχουν καταστραφῆ, ἀλλὰ μετὰ πολλῆς πιθανότητος δυνάμεθα νὰ εἰπώμεν ὅτι ἤρχιζεν ἀπὸ τὸ βόρειον πέρασ τῆς ἀνατολικῆς στοᾶς, ἐὰν δέ, ὡς φαίνεται πιθανόν, τὸ ἀφαιρεθὲν τμήμα δὲν εἶναι μέγα, οὗτος ἐξέβαλλεν εἰς τὸν βόρειον χώ-

ρον, άμέσως μετά τόν υπό τών Γάλλων θεωρηθέντα βόρειον τοίχον (δηλ. έξωτερικόν) τοῦ ἀνακτόρου. Τοιαύτη δμως ὑπόθεσις περιπλέκει τὸ ζήτημα τοῦ βορείου χώρου καί διὰ τόν λόγον τούτον πρέπει νά ἐξετασθῆ μετά πολλῆς προσοχῆς.

Ὡς γνωστὸν ὁ βόρειος τοίχος τῶν χώρων τούτων εἶχε θεωρηθῆ ὑπὸ τῶν πρώτων ἀνασκαφῶν ὡς έξωτερικὸς τοίχος τοῦ ἀνακτόρου. Ἄλλὰ αἱ ἐρευναι τοῦ καθηγητοῦ κ. Ρωμαίου εἶχον ἀποδείξει ὅτι καί πέραν τούτου ὑπῆρχεν ἕτερος βόρειος τοίχος, ὅστις καί ἀπετέλει τὸ βόρειον ὄριον τοῦ κτηρίου. Εἰς τὰ δημοσιευθέντα πρόχειρα σχέδια τοῦ οἰκοδομήματος προσετίθετο τοιοῦτοτρόπως χώρος μήκους 100 μ. περίπου ἀνευ ἐγκαρσιῶν διαίρεσεων. Ἦτο λοιπὸν ἀνάγκη νά ἐρευνηθῆ ἢ ἄρθρωσις τοῦ χώρου αὐτοῦ, πρᾶγμα τὸ ὁποῖον θά ἐβοήθει καί εἰς τὴν λύσιν καὶ ἄλλων σχετικῶν προβλημάτων. Ἡ ἐρευνα τοῦ ἐτους τούτου ἔδειξεν ὅτι οἱ ἀπὸ βορρᾶ πρὸς νότον βαίνοντες τοῖχοι εἰς τὸ ἀνατολικὸν τμήμα τοῦ ἀνακτόρου περατοῦνται εἰς τὸν ὑπὸ τῶν Γάλλων θεωρηθέντα έξωτερικὸν βόρειον τοίχον, οὐδεὶς δὲ τούτων συνεχίζεται πέραν αὐτοῦ πρὸς τὸν ὑπὸ τοῦ κ. Ρωμαίου σημειωθέντα βόρειον ἀκράϊον τοίχον.

Παραλλήλως πρὸς τὴν ἐρευναν ταύτην εἰργάσθημεν καί εἰς τὸν βόρειον τούτων τοίχον, τὸν ὁποῖον εἶχεν ἀνασκάψει μερικὸς καθ' ὄλον τὸ μήκος του ὁ Ἔφορος κ. Χ. Μακαρόνας. Ἄνεσκάψαμεν τοῦτον καθ' ὄλον αὐτοῦ τὸ πλάτος εἰς ὄλον τὸ μήκος ἀπὸ ἀνατολῶν πρὸς δυσμᾶς (Πί ν. 273 β). Ἡ ἐργασία αὕτη ἀπέδειξεν ὅτι καθέτως πρὸς αὐτὸν (έσωτερικῶς τούτου) ὑπῆρχον κατὰ κανονικὰ σχεδὸν διαστήματα (13 μ. περίπου) τοῖχοι μήκους 2.00 – 2,50 μ., χρησιμεύοντες πιθανῶς διὰ τὴν ἐκ τῶν ἔσω στερέωσιν τούτου. Πιστεύομεν ὅτι ὑπάρχουν ἀρκεταὶ ἐνδείξεις, ἂν ὄχι ἀποδείξεις, πείθουσαι ὅτι οἱ τοῖχοι οὗτοι δὲν διήκον καθ' ὄλον τὸ πλάτος τοῦ ἐπιμήκους βορείου χώρου, δὲν ἀπετέλουν δηλαδὴ διαχωριστικούς τοίχους ὀρίζοντας διαίρεσεις τούτου. Οὕτω παραμένει ἄλυτον τὸ πρόβλημα τῆς ἐν γένει σημασίας τοῦ βορειοτάτου τούτου χώρου τοῦ ἀνακτόρου.

Περιορισμένης ἐκτάσεως ἐργασίαι ἐγένοντο καὶ ἀνατολικῶς τῶν προαναφερθέντων δύο δωματίων, ὅπου ἡ ἐπίχωσις ἦτο ἐλαχίστη. Ὡς καί εἰς τὴν ἀντίστοιχον νότιον πτέρυγα παρετηρήθη, οὐδεὶς τοίχος ἐγκάρσιος πρὸς τοὺς ἀπὸ Β πρὸς Ν ἀπεκαλύφθη, ὥστε πρέπει νά ὑποθέσωμεν ὅτι οἱ ἀνατολικοὶ οὗτοι χώροι ἦσαν λίαν ἐπιμήκεις καὶ ἀπετέλουν πιθανώτατα στωϊκὰς τρώπον τινὰ κατασκευὰς.

Ἡ ὑπὸ τῶν Γάλλων ἀνασκαφείσα «θόλος» (Πί ν. 274 α) εἶχε κατὰ τὴν πάροδον τῶσων ἐτῶν καταχωσθῆ καὶ οὐδὲν τμήμα τῆς ἐφαίνετο. Ἐπεχειρήθη λοιπὸν ἡ προσεκτικὴ ἀπομάκρυνσις τῶν παλαιῶν χωμάτων καὶ ἡ ἐπιβεβαίωσις τῶν παρατηρήσεων τῶν πρώτων ἀνασκαφῶν. Ἄτυχῶς κατὰ τὸ μεσολαβῆσαν ἀπὸ τῆς πρώτης ἀνασκαφῆς διάστημα ἡ ἀφαίρεσις τῶν δόμων προὐχώρησεν ἐτι περαιτέρω καὶ μόνον εἰς τὴν ΒΑ γωνίαν ἐδρέθησαν οὗτοι εἰς τὸ ὕψος περιπυ τοῦ δαπέδου. Εἰς ὅλα τὰ ὑπόλοιπα σημεῖα ἀνεύρομεν μόνον τὰς ὑποδομὰς, ἐνίοτε μάλιστα εἰς μέγα βάθος. Ὅπωςδῆποτε, ἔχομεν τώρα τὴν δυνατότητα νά ἐπανεξετάσωμεν τὴν ἐνδιαφέρουσαν ταύτην κατασκευὴν. Πρέπει ἐπίσης νά προσθέσωμεν ὅτι εἰς τὸ ΒΑ τμήμα τῆς «θόλου», ὅπου ὁ Daumet ἀναφέρει τὴν ὑπαρξίν «βήματος», ἀνεύρομεν ταραχθέντας τοὺς λίθους τοῦ «βήματος» τούτου (Πί ν. 274 β), ἀλλὰ ἐπὶ πλέον ἐσημειώσαμεν σαφῆς καὶ παχὺ στρώμα τέφρας, περὶ τοῦ ὁποῖου οὐδὲν λέγουν οἱ Γάλλοι, καὶ τὸ ὁποῖον δὲν φαίνεται νά εἶχεν ἀνασκαφῆ ὑπ' ἐκείνων. Παρὰ τὸ «βῆμα» εὐρέθησαν ὡμαὶ πλίνθοι ὁμοῦ μετὰ συντετριμμένων κεράμων, ἀταράκτων ἀπὸ τὴν προγενεστέραν ἀνασκαφήν, ὡς καὶ μαρμάρια τεμάχια λεσβίων κυματίων κλπ. Ἐπίσης καθ' ὅλην τὴν ἔκτασιν τῆς θόλου προφανῆς ἦτο στρώσις κεκαυμένων ὄργανικῶν οὐσιῶν, ἐκ πυρκαϊᾶς βεβαίως προκληθεῖσα. Τὴν ἰδίαν ἀσφαλῆ ἐνδειξίν πυρκαϊᾶς παρέσχε καὶ ἡ παρὰ τὴν «θόλον» γενομένη ἀνασκαφῆ τῆς ἀνατολικῆς στοᾶς, ὅπου τὸ κεκαυμένον χῶμα, αἱ καταπεσοῦσαι κέραμοι καὶ στρώμα ἀποτεφρωθέντων ξύλων ὄχι μόνον ἦσαν καταφανῆ, ἀλλὰ καὶ ἐφωτογραφῆθησαν ἐπιτυχῶς δι' ἐγχρώμου ταινίας.

Διὰ τὴν ἐξακρίβωσιν τοῦ πέρατος τοῦ ἀνατολικοῦ τοίχου τοῦ ἀνακτόρου, ὅστις προχωρεῖ καὶ πέραν τοῦ νοτίου τοίχου, ἀνεσκάφη δοκιμαστικὸς λάκκος διαστάσεων 3 Χ 3 μ. Ἡ ἀφαίρεθεισα ἐπίχωσις ἦτο πλήρης ὀστράκων κατ' ἀρχὰς ρωμαϊκῶν μετὰ ταῦτα δὲ ἐλληνιστικῶν, εἰς βάθος δὲ 3 μ. περίπου εὐρέθημεν πρό στρώματος κεραμίδων. Εἶναι προφανῆς ἡ σημασία τοῦ νοτίως τοῦ ἀνακτόρου χώρου, ὅπου ἡ ἐπίχωσις εἶναι ἐξαιρετικῶς μεγάλη καὶ ἔχει πιθανώτατα διαφυλάξει ἐνδιαφέροντα λείψανα.

Διὰ τῶν ἐργασιῶν τοῦ ἐτους τούτου ἀπεκαλύφθη τὸ μεγαλοπρεπὲς ἐλληνιστικὸν ἀνάκτορον εἰς ὅλην του τὴν ἔκτασιν καὶ δυνάμεθα ν' ἀποκαταστήσωμεν ὀριστικῶς πλέον τὴν κάτοψίν του εἰς πάντα τὰ σημεῖα, ὅπου ἡ καταστροφὴ δὲν εἶναι πλήρης. Μελλοντικαὶ ἐργασίαι θά ἐπιτρέψουν τὴν μελέτην πολλῶν λεπτομεριῶν, τὴν ἀποκά-

λυσιν τμημάτων καλυφθέντων υπό χώματος μετά την γαλλικήν ανασκαφήν και την επανατοποθέτησιν ώρισμένων λίθων εις την αρχικήν των θέσιν. Έν τούτοις τὸ κύριον μέρος τῆς ανασκαφικῆς ἐρεύνης δυνάμεθα νὰ εἴπωμεν ὅτι συνετελέσθη καὶ ἀπέδωσε εἰς τὸν κόσμον τὰ ἐρείπια λαμπροτάτου μακεδονικοῦ κτηρίου τῶν πρῶιμων ἐλληνιστικῶν χρόνων.

Γ. ΜΠΑΚΑΛΑΚΗΣ - Μ. ΑΝΔΡΟΝΙΚΟΣ

*

ΑΝΑΣΚΑΦΗ ΝΕΚΡΟΤΑΦΕΙΟΥ ΒΕΡΓΙΝΗΣ

Ἡ ἀνασκαφή τοῦ ἔτους τούτου εἶχε περιωρισμένον χαρακτήρα καὶ σκοπὸν. Ἀπέβλεπε εἰς τὴν συναγωγήν συμπληρωματικῶν τινῶν στοιχείων διὰ τὴν ὀλοκλήρωσιν τῆς ἀρξαμένης ἤδη μελέτης τῶν εὐρημάτων καὶ τῶν παρατηρήσεων τῶν παρελθόντων ἐτῶν.

Διὰ τὸν λόγον αὐτὸν ἐπεχειρήθη ἡ ἐρευνα ἐνὸς τύμβου εἰς τὸ ΒΑ πέρασ τοῦ νεκροταφείου. Ὁ ἐπιλεγείσ τῶν τύμβος ΑΖ, κείμενος ἐντὸς τοῦ ἀγροῦ τοῦ Αἰμιλίου Λαζαρίδου, ἦτο ὁ βορειότερος ἐκ τῶν σφζομένων τύμβων. Πέραν τούτου ὑπῆρχον ἴσως δύο ἢ τρεῖς τύμβοι, καταστραφέντες κατὰ τὴν διάνοξιν δημοσίας ὁδοῦ ἐν ἔτει 1940 (ἐγκαταλειφθεῖσιν ἡμιτελοῦς). Ἐντὸς τοῦ τύμβου ἀπεκαλύφθησαν 11 ταφαι, αἱ πλείσται τῶν ὁποίων δὲν παρουσιάζον ἰδιαίτερον ἐνδιαφέρον, ἐκτὸς τοῦ ὅτι ὁ μικρὸς ἀριθμὸς τῶν ἐπέτρεπε νὰ διακρίνη τις ἀσφαλῶς τὴν σαφῶς ἀκτινωτὴν περὶ τὸ κέντρον διάταξιν τῶν.

Μία ὄμως ταφή, ἡ ΑΖ ΑΙΙ, εὕρισκομένη κατὰ τὸ ΒΔ τεταρτημόριον τοῦ τύμβου, ἦτο ἀφαντάστως πλουσία εἰς κοσμήματα. Θὰ ἠδύνατο νὰ χαρακτηρισθῆ ἡγεμονική, ἂν ἡ λιτότης τῶν λοιπῶν ταφῶν δὲν μᾶς ἠνάγκαζε νὰ ἀμφιβάλλωμεν διὰ τοῦτο.

Παρὰ τὴν κεφαλὴν τῆς νεκρᾶς εἶχεν ἀποτεθῆ ἡ τυπικὴ πρόχους· παρὰ τοὺς πόδας τῆς δίωτον ἀγγεῖον, ἐπὶ τοῦ στήθους τῆς δὲ πρωτογεωμετρικὸς σκύφος μὲ διακόσμησιν ὁμοκέντρον ἡμικυκλίω. Ἡ πρόχους εἶχεν ἀνατραπῆ καὶ κατὰ τὴν πτώσιν τῆς παρέσυρε, φαίνεται, τὸ κρανίον καὶ τὰ ἐπ' αὐτοῦ στηριζόμενα κοσμήματα.

Ἐκ τῶν δύο κροτάφων πρέπει νὰ ἐκρέμαντο ἀνὰ μία τετράς σπειροειδῶν κυλινδρικών ἐλασμάτων, ἐξαρτωμένων εἰς τὸ ἄνω ἄκρον τῶν δι' ἐνὸς εὐμεγέθους χαλκοῦ «κομβίου», ἐνῶ ἐξᾶς ὁμοίων κοσμημάτων φαίνεται ὅτι ἐκόσμηε τὸ ὀπίσθιον τμήμα τῆς κεφαλῆς. Τὸ κάτω μέρος τῶν

πλοκάμων ἐκόσμων, ἀνὰ εἰς, χρυσοὶ δακτύλιοι κόμης τριῶν σπειρῶν ἕκαστος, ἐνῶ ἄλλοι δύο μικρότεροι χρυσοὶ σφηκωτῆρες συνεκράτουν κατὰ πᾶσαν πιθανότητα τὸ πέρασ τῶν πλοκάμων.

Δίδυμοι χαλκοὶ δακτύλιοι, ἀποτελούμενοι ἐξ ἐνὸς ἀπλοῦ δακτυλίου καὶ ἐτέρου μὲ ὀκτώσχημον ἀπόληξιν, ὅστις ἐξηρτᾶτο ἐκ τοῦ πρώτου, πρέπει, ὡς ἐκ τῆς θέσεώς τῶν, νὰ ἐρμηνευθοῦν ὡς κοσμήματα παχέος πλοκάμου ἐρριμμένου εἰς τὴν πλάτην τῆς νεκρᾶς. Πολλοὶ μικραὶ ὀκτώσχημοι πόρπαι εἰς τὴν ἰδίαν θέσιν μαρτυροῦν περὶ τῆς ὑπάρξεως κεφαλοδέσμου, πολυάριθμοι δὲ μικραὶ τυτῦλι ἡλόμορφοι τὸ στέλεχος ὑποδεικνύουν τὴν ὑπαρξίν ταινίας περιβαλλούσης τὴν κάτω σιαγόνα καὶ τὰς δύο παρεῖας (ὡς εἰς πλείστας τοπικὰς ἐνδυμασίας τῆς συγχρόνου Ἑλλάδος).

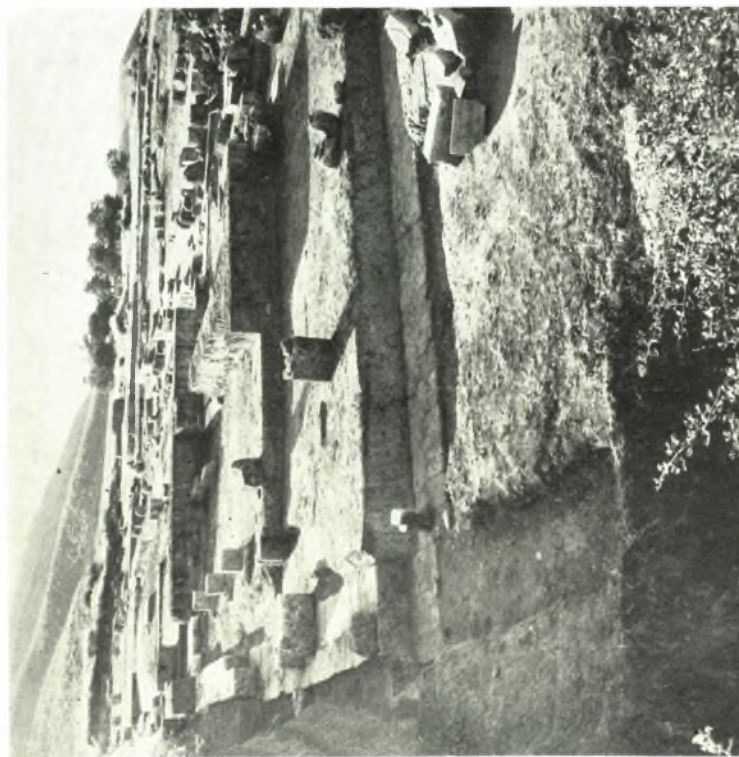
Κυκλικὸν χαλκοῦν περιήπτου ἐκρέματο ἐκ τοῦ λαιμοῦ τῆς νεκρᾶς, ὅστις ἐκοσμεῖτο προσέτι δι' εἰδικὸν δακτυλιοσχῆμου κοσμήματος συνηστραμμένου, περατουμένου εἰς ὀξεῖαν αἰχμὴν κατὰ τὸ ἕτερον πέρασ τοῦ.

Ἐτερον περιήπτου ἐξ ὀδόντων ζώου ὡς καὶ περιδέριον ἐξ ἠλεκτρίνων ψήφων, πλαισιουσῶν μία ὑαλίνην κεντρικὴν, συνεπλήρουν τὸν πλουσιώτατον τοῦτον κόσμον. Εἰς τὴν θέσιν τῶν ὤμων ὑπῆρχον δύο μεγάλα ὀκτώσχημοι πόρπαι. Δύο μεγάλα χαλκᾶ ψέλια καὶ ἄρκετοὶ χαλκοὶ δακτύλιοι εὐρέθησαν εἰς τὰ θέσεις τῶν δύο χειρῶν. Εἰς τὴν ἰδίαν θέσιν εὐρέθη καὶ ὠραιότατος σφόνδυλος ἐκ πορφυροῦ λίθου.

Ἡ ζώνη τῆς καταφόρτου ταύτης γυναικὸς ἦτο ἐπίσης μοναδική. Εἰς τὸ μέσον αὐτῆς ὑπῆρχε μέγα χαλκοῦν ὀμφάλιον, πλαισιούμενον ἐκατέρωθεν ὑπὸ δύο μικροτέρων, ἐνῶ ὀλόκληρον τὸ ὑπόλοιπον μέρος τῆς – ἐμπρός καὶ ὀπίσω – ἐκοσμεῖτο ὑπὸ χαλκῶν «κομβίων» εὐρεθέντων εἰς στοίχους ἀνὰ ἕξ. Εἰς τὸ ἄριστερον τῆς ζώνης τέταρτον σιδηροῦν ὀμφάλιον πρέπει νὰ ἀπετέλει ἰδιαίτερον κόσμημα τοῦ ἐνδύματος, ἐνῶ πέμπτον, ἔτι μικρότερον, εὐρέθη παρὰ τοὺς πόδας τῆς νεκρᾶς. Πλησίον τούτου εὐρέθη καὶ χαλκοῦς κύκλος μὲ 4 ἀκτίνας εἰς σχῆμα σταυροῦ.

Ἡ ταφή αὕτη εἶναι ἡ πλουσιώτερά τῶν μέχρι τοῦδε ἀποκαλυφθεισῶν, στερεῖται μόνον τοῦ τριδύμου διπλοῦ πελέκεως, τὸν ὅποιον ἀνεύρομεν εἰς τρεῖς προηγούμενας περιπτώσεις.

Ὁ δεύτερος ἐρευνηθεῖς τύμβος ΑΗ ἔκειτο εἰς μικρὰν ἀπὸ τοῦ πρώτου ἀπόστασιν νοτιώτερον τούτου καὶ ἦτο μεγαλύτερος καὶ ὑψηλότερος. Ἐν τούτοις ἡ ἀνασκαφή του ἀπέδωσεν ἐπτά μόνον ταφὰς διατεταγμένας ἀκτινωτῶς περὶ τὸ κέντρον. Ἐκ τούτων μόνον μία ἦτο πλουσία εἰς κοσμή-



Δ. Μακεδονία. Ἀνάκτορον Βεργίνης: α. Ὅψεις ἀπὸ τῆς ΝΑ. γωνίας. Οἱ Νοτιοανατολικοὶ χώροι.
β. Πεσοὶ «κλιμακοστάσιον»

Μ. ΑΝΔΡΟΝΙΚΟΣ — Γ. ΜΠΑΚΑΛΑΚΗΣ



Δ. Μακεδονία. Ἀνάκτορον Βεργίνης: α. Δομάτια Α. τμήματος, β. Ἡ ὑποδομὴ τοῦ καμπύλου τοίχου

Μ. ΑΝΔΡΟΝΙΚΟΣ — Γ. ΜΠΑΚΑΛΛΑΚΗΣ



Δ. Μακεδονία. Ανάκτορον Βεργίνης: α. Ο άγωγός εις τὸ Β. άκρον τῆς άνωτ. στοάς, β. Ο βόρειος τείχος

Μ. ΑΝΔΡΟΝΙΚΟΣ — Γ. ΜΠΑΚΑΛΑΚΗΣ



Δ. Μακεδονία. Ἀνάκτορον Βεργίνης: α. Τοίχος τῆς θόλου, β. Ἡ θόλος, τὰ λείψανα τοῦ «βήματος»

Μ. ΑΝΔΡΟΝΙΚΟΣ — Γ. ΜΠΑΚΑΛΑΚΗΣ