

συνεργείου δὲν κατέστη δυνατόν νὰ ἐπανέλθουν εἰς ἱκανοποιητικὸν σημεῖον ἐμφανίσεως. Οὕτω ἀπετειχίσθησαν αἱ τοιχογραφίαι αὗται, συμφώνως πρὸς τοὺς κανόνας τῆς νεωτέρας τεχνικῆς καὶ ἐτοποθετήθησαν εἰς εἰδικῶς διασκευασθέντας χώρους διὰ τὴν τελικὴν τῶν ἐπεξεργασιῶν μὲ τὸν σκοπὸν νὰ ἐκτεθῶσιν ἐν καιρῷ εἰς τὸ σκευοφυλάκειον.

Τὸ ἀποκαλυφθὲν ἀρχαιότερον στῶμα, μετὰ τὴν ἀφαίρεσιν τῶν τοιχογραφιῶν τοῦ 1518, καταλαμβάνει ὅλον τὸν χώρον τῶν ἐπιφανειῶν τῶν τοίχων τῆς Κρύπτης δι' ὠραιότατων συνθέσεων, χρονολογουμένων, προχείρως, κατὰ τὸν 13ον αἰῶνα, δυναμένων δὲ νὰ διακριθῶσι εἰς τρεῖς τοῦλάχιστον ἐποχάς.

Οἱ Πίνακες 215 β, γ, 217 α, 218 β παρέχουν δείγματα τῶν ἀποκαλυφθεισῶν τοιχογραφιῶν.

Καθαρισμὸς ἐγένετο ἐπίσης καὶ εἰς τὰς συγχρόνους πρὸς τὰς προηγουμένας (13ου αἰ.) τοιχογραφίας τῆς ἐξωτερικῆς ἐπιφανείας τοῦ δυτικοῦ τοίχου τῆς Κρύπτης (Πί ν. 216 α, 218 α).

Ἐπὶ τοῦ τοίχου αὐτοῦ ἀπεκαλύφθησαν μεταγενέστεραι ἐπιγραφαὶ (17ου καὶ 18ου αἰῶνος), αἵτινες ἀναφέρονται εἰς ἐπιδρομάς τῶν « Ἀγαρινῶν », εἰς βαπτίσεις προσώπων κλπ.

Τέλος, ἐκαθαρίσθη καὶ τὸ ξυλόγλυπτον τέμπλον τῆς Κρύπτης (1810) μετὰ τῆς εἰκόνας τῆς Παναγίας Προυσιωτίσσης, ἔργον πιθανῶς τοῦ 17ου αἰ. (Πί ν. 219 α, β).

Σημειοῦται ὅτι ἐναυθὰ παρέχονται πληροφορικαὶ μόνον εἰδήσεις, πλείονα δὲ στοιχεῖα θὰ περιλαμβάνωνται εἰς τὴν μέλλουσαν νὰ ἀκολουθήσῃ εἰδικὴν πραγματείαν, περὶ τῆς Μονῆς Προυσοῦ.

Ναῖσκος τῶν Ἁγίων Πάντων

Ἐναντι τῆς Μονῆς Προυσοῦ ὑπάρχει ὁ μικρὸς μονόκλιτος μετὰ τρούλλου ναῖσκος τῶν Ἁγίων Πάντων. Φέρει ὠραῖον πλακόστρωτον δάπεδον καὶ ξυλόγλυπτον τέμπλον, μὲ εἰκόνας τοῦ ἔτους 1755.

Αἱ ἐπιφάνειαι τῶν τοίχων εἶναι κατάγραφαι διὰ ζωγραφιῶν, γενομένων ... διὰ συνδρομῆς τῶν Πανοσιωτάτων Ἁγίων Καθηγουμένων Κῆρ Ἰωάννα καὶ Κῆρ Νικαδῆμον, δι' ἐξῶδον μὲν τοῦ Αἰδεσιμωτάτου Ἁγίου Οἰκονόμου ἐκ χώρας Προσόν, Ἀρχιερατεύοντος Κυρίου Κῆρ Δοσιθέου Αἰτζᾶς καὶ Ἀρχάφων... Α Ω Ε (1805) » (Πί ν. 220).

Εἰς τὴν ἐξωτερικὴν ἐπιφάνειαν τοῦ βορείου τοίχου ὑπάρχει τὸ ἐξῆς χάραγμα: 1754 ΠΕ-ΛΑΓΓΙΟΣ.

ΠΑΥΛΟΣ ΛΑΖΑΡΙΔΗΣ

*

ΑΡΧΑΙΟΤΗΤΕΣ ΚΑΙ ΜΝΗΜΕΙΑ ΗΠΕΙΡΟΥ

ΝΟΜΟΣ ΠΡΕΒΕΖΗΣ

Μιχαλίτσι

Μὲ δαπάνην 7.000 δραχμῶν ἐκ μέρους τῆς Ἀρχαιολογικῆς Ὑπηρεσίας ἐπεχειρήσαμεν δοκιμαστικὴν ἔρευναν εἰς τὸ ἀγνωστον μέχρι σήμερον ἀρχαῖον νεκροταφεῖον τοῦ Μιχαλιτίσιου¹. Τὸ χωρίον κατέχει ἐπίκαιρον γεωγραφικὴν θέσιν, περιστοιχιζόμενον ὑπὸ χαμηλῶν χωματοβούνων, τῶν ὕψωμάτων τοῦ Μιχαλιτίσιου, τὰ ὁποῖα, ἐκτεινόμενα ἀπὸ τῶν ἀκτῶν τοῦ Ἰονίου μέχρι τοῦ Ἀμβρακικοῦ κόλπου, ἐλέγχουν ἀπὸ βορρᾶ τὴν χερσόνησον τῆς Πρεβέζης (Σχ ε δ. 1). Διὰ μέσου τῶν ἐκατέρωθεν παρυφῶν τῶν ὕψωμάτων τούτων, παρὰ τὰς δύο ἀκτάς, διέρχονται αἱ κύριαι ἀρτηρίαι ἐκ Πρεβέζης πρὸς Ἰωάννινα καὶ πρὸς Παραμυθιάν - Ἦγουμενίταν. Ἀνατολικῶς τῆς ὁδοῦ πρὸς Ἰωάννινα ρεεὶ ὁ ποταμὸς Λούρος, ὁ ὁποῖος κατὰ τὴν ἀρχαιότητα ἀπετέλει τὴν μεθόριον τῆς Κασσωπαίας χώρας, ἐκτεινομένης ἀπὸ τοῦ ποταμοῦ μέχρι τῶν ἀκτῶν τοῦ Ἰονίου πελάγους, καὶ τῆς Μολοσσίας, περιοριζομένης μέχρι τῶν ἀρχῶν τοῦ 4ου π. Χ. αἰῶνος εἰς τὴν μεταξύ τοῦ Λούρου καὶ Ἀράχθου στενὴν λωρίδα γῆς παρὰ τὸν Ἀμβρακικόν².

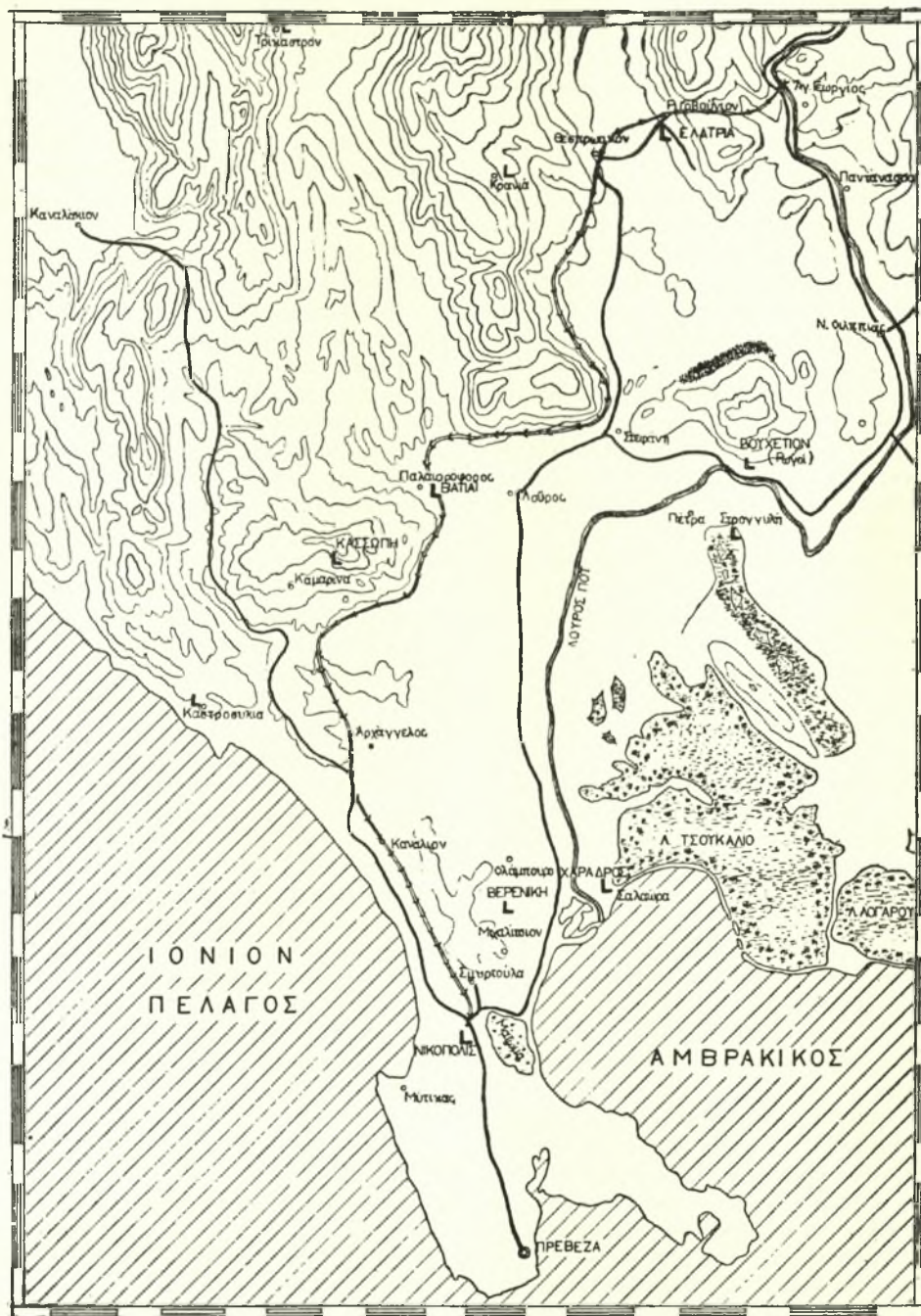
Ἐπὶ τῶν νοτιωτέρων ἀντερείσματων τῶν ὕψωμάτων αὐτῶν, βορείως τοῦ συνοικισμοῦ τῆς Συμριτοῦλας, εἶχεν ἐγκαταστήσει τὸ στρατηγεῖον τοῦ Ὀκτάβιου τὰς παραμονὰς τῆς ἀποφασιστικῆς ναυμαχίας τοῦ Ἀκτίου (ἀρχὰς Σεπτεμβρίου 31 π. Χ.), ἐκεῖ ὅπου ὁ Ἄλ. Φιλαδέλφειος ἀνεῦρε πρὸ πεντηκονταετίας τὸ ἱερόν, τὸ ἀφιερωμένον ὑπὸ τοῦ νικητοῦ εἰς τὸν Ἀπόλλωνα, τὸν Ποσειδῶνα καὶ πιθανῶς τὸν Ἄρη³. Ἀπὸ τὸ σημεῖον τοῦτο ἐπὶ μετεώρῳ ὀπόθεν ἦτο ὄρατὴ ἡ θάλασσα, ἀπὸ τοῦ Ἀμβρακικοῦ μέχρι τῆς Λευκάδος καὶ τῶν Παξῶν, ἐφήδρευε καὶ ἐφόρμιε ὁ Ὀκτάβιος κατὰ τοῦ ἀντιπάλου του⁴.

1. Ο F.C.H.L. Rouqueville, Voyage en Grèce II (1825) σ. 214 - 215, ἀναφέρει ἀρχαίους τάφους περὶ τῶν οἰκῶν τοῦ Μιχαλιτίσιου.

2. Ψευδο - Σκύλαξ, Περιήγησις 30.

3. Στράβ. VII 7.6. Sueton. Aug. 18. Δίων Κάσ. LI 1,3. Anthol. Pal. VI 326. Βλ. καὶ Ἄλ. Φιλαδέλφειος, ΠΑΕ 1913 σ. 85 ἐξ, ΑΕ 1913 σ. 235· Νικόπολις 1928, σ. 3 ἐξ. Π. Φουρίκης, Ἠπ. Χρονικά 1928, σ. 142 - 147. E. Oberhammer, RE XVII στ. 514 - 5.

4. Δίων Κάσ. I. 12,3. Εἰς τὰ αὐτὰ ὄνματα ἄλβανικαὶ δυνάμεις τοῦ Ἀλλῆ Πασᾶ ἐπέπεσαν καὶ ἐξόντωσαν γαλλικὸν τμήμα στρατοῦ, κατὰ δὲ τὸ ἔτος 1912 συνεκροτήθη μάχη ἑλληνικῶν στρατευμάτων ὑπὸ τὸν ἀντισυνταγματάρχην Σηπλιάδην καὶ τουρκικῶν, μὲ ἀποτέλεσμα τὴν ἀπελευθέ-



Σχεδ. 1. Ἡ χερσόνησος τῆς Πρεβέζης

Τὸ Μιχαλίτσι, μικρὸν χωρίον με ἐξήντα περὶ οὐκογενείας, εὐρίσκειται δύο χιλιόμετρα δυτικῶς τῆς ὁδοῦ Πρεβέζης—Ἰωαννίνων, ἀπέχον ἀπὸ τῆς Πρεβέζης 10 περίπου χιλιόμετρα. Βορειοδυτικῶς τοῦ χωρίου, εἰς ἴσην σχεδὸν ἀπόστασιν ἀπὸ τὸ χωρίον Φλάμπουρο ἐντὸς μικρᾶς λεκάνης περικλειστού ἀπὸ γηλόφους, εἶχον ἐμφανισθῆ τὸ φθινόπωρον τοῦ 1959, εἰς τὸν ἀγρὸν τοῦ Σπύρου Λιόντου, λείψανα ἀρχαίου τάφου. Ἡ δοκιμαστικὴ ἀνασκαφή, ἀπὸ 24 Νοεμβρίου μέχρι 2 Δεκεμβρίου 1961, ἐπεκταθεῖσα καὶ εἰς τὸν πρὸς δυσμᾶς συνεχόμενον ἀγρὸν τοῦ Στάθη Κωστῆ καὶ βορειότερον μέχρι τῶν γειτονικῶν προπόδων χαμηλοῦ ὑψώματος, εἶχεν ὡς ἀποτέλεσμα τὴν ἀνεύρεσιν ἑννέα τάφων. Ἡ θέσις ὅμως τοῦ πλέον σημαντικοῦ, τάφου 2, μετὰ τὰ πολυτιμότερα εὐρήματα, δὲν ἔχει ἐξακριβωθῆ ἀκόμη. Ἀπὸ τοὺς λοιποὺς, μόνον ὁ ἀτομικὸς τάφος 4 εἶναι σαγματοειδῆς, κατεσκευασμένος μετὰ μέγαντα κυρτὰ κεραμίδια στέγης, οἱ δὲ ὑπόλοιποι ἐπὶ τὰ εἶναι κιβωτιόσχημοι. Αἱ ἐξωτερικαὶ διαστάσεις τῶν εἶναι μεγάλαι, ἐξ αἰτίας τοῦ μεγάλου πάχους τῶν πλακῶν (πλάτ. 1.00–1.15 μ., μήκος 2.10–2.30 μ., βάθος 0.60–0.90 μ.), ἀλλὰ αἱ ἐσωτερικαὶ περιορίζονται εἰς τὰς συνήθεις διαστάσεις (πλάτ. 0.50–0.75 μ., μήκ. 1.75–1.95 μ.). Αἱ πλάκες ἔχουν ἐξαχθῆ καὶ κοπῆ μετὰ πρίονι ἀπὸ τὰ γειτονικὰ εὐθραυστα ψαμμιτολιθικὰ θαλάσσια πετρώματα.

Οἱ τάφοι ἦσαν οἰκογενειακοί, ἐντὸς τῶν ὁποίων ἐθάπτοντο οἱ νεκροὶ τῆς οἰκογενείας, ἀφοῦ προηγουμένως παρεμερίζετο ὁ προηγούμενος νεκρὸς, ἐφ' ὅσον αἱ σάρκες του δὲν εἶχον ἀποσυντεθῆ τελείως (τάφοι 1, 3 6 καὶ 9), ἢ συνεσωρεύοντο τὰ ὀστέα πρὸς τὰ ἄκρα τοῦ τάφου, ἐφ' ὅσον εἶχεν ἐπέλθει τελεία ἀποσύνθεσις (τάφοι 7, 9). Οἱ τάφοι, μετὰ συνήθη προσανατολισμὸν ΒΔ–ΝΑ, ἐκτὸς δύο (τοῦ 5 καὶ 8), μετὰ κατεύθυνσιν Δ–Α, εἶχον κατασκευασθῆ μετὰ ἀρκετὴν ἐπιμέλειαν. Συχνὰ αἱ στεναὶ κάθετοι πλευραὶ τῶν πλακῶν φέρουν ἀναθύρωσιν, πρὸς καλυτέραν ἐφαρμογὴν τῶν μακρῶν πλευρῶν, ἢ δὲ ἐσωτερικῆ τῶν ἐπιφάνεια ἔχει λειανθῆ καὶ ἐπιχρισθῆ μετὰ ἀσβεστοκονίαμα καὶ λεπτότερον λευκάζον ἐπιχρισμα, τὸ ὅποιον ἔδιδε τὴν ἐντύπωσιν τοῦ μαρμάρου⁵. Οἱ τάφοι 5, 7, 8 εἶχον ἀποκαλυφθῆ πρὸ πολλοῦ κατὰ τὴν καλλιέργειαν τοῦ ἀγρῶν, ἀλλὰ

ρῶσιν τῆς Πρεβέζης. Ἐπὶ τῶν δυτικῶν ὑψωμάτων, παρὰ τὸ Ἴονιον, τὰ στρατεύματα κατοχῆς (1941–1944) εἶχον ἐγκαταστήσει ἐπάκτια πυροβολεῖα, πρὸς ἀπόκρουσιν ἐνδεχομένης Συμμαχικῆς ἀποβάσεως.

5. Αἱ πλάκες τοῦ τάφου 9 διετήρουν ἴχνη τοιοῦτου ἐπιχρίσματος (Πί ν. 221 δ),

τοῦτο δὲν φαίνεται ὅτι εἶχε κινήσει τὴν περύτεραν τῶν εἰρηνικῶν καὶ φιλοξένων κατοίκων τοῦ Μιχαλιτσίου, διότι ὁ εἰς τοῦλάχιστον παρέμεινεν ἄθικτος (τάφος 7).

Κατωτέρω δίδομεν σύντομον περιγραφὴν τῶν τάφων καὶ κατάλογον τῶν κυριωτέρων εὐρημάτων, ἐπιφυλασσόμενοι νὰ προβῶμεν εἰς τὴν λεπτομερεστέραν δημοσίευσιν μετὰ τὴν ἀποπεράτωσιν τῆς ἐρεῦνης τοῦ νεκροταφείου.

Τάφος 1 (Πί ν. 221 α) βορείως ἀγροῦ Λιόντου. Δύο νεκροὶ ὕπτιοι, παραλλήλως τοποθετημένοι, μετὰ κατεύθυνσιν ΒΔ–ΝΑ. Ὁ παλαιότερος νεκρὸς, κόρη (ὑψος σκελετοῦ ὑπὲρ τὸ 1.50 μ.), εἶχε παραμερισθῆ πρὸς τὴν δυτικὴν μακρὰν πλευράν, διὰ νὰ ἐνταφιασθῆ νέος νεκρὸς, ἀνεπτυγμένου ἀνθρώπου (ὑψος σκελετοῦ μέχρι τοῦ γόνατος 1.20 μ.). Πέριξ τῆς κεφαλῆς τῆς κόρης λείψανα ἐπιχρυσωμένου στεφάνου μετὰ φύλλα ἐκ χαλκοῦ καὶ σκελετὸν ὀστέινον, δύο χάλκινοι κρίκοι, ἴσως ἐξαρτήματα ξυλίνου νάρθηκος, ἓν μικρὸν χάλκινον κάλυμμα κατόπτρου εἰς τὴν χώραν τῆς λεκάνης, καὶ ἓν ἀργυροῦν νόμισμα Κορίνθου (ἀρ. 5 καταλόγου). Μεταξὺ τῶν δύο σκελετῶν, παρὰ τοὺς πόδας, σπλεγγίς σιδηρῆ καὶ πῆλινος ἀμφορίσκος μετὰ κάλυμμα, τοῦ 4ου π. Χ. αἰ. (ἀρ. 6), ἀνήκον εἰς τὸν νεώτερον νεκρὸν (Πί ν. 221 β).

Τάφος 3 (ἀγρὸς Κωστῆ). Δύο νεκροὶ ὕπτιοι μετὰ κατεύθυνσιν ΒΔ–ΝΑ. Χεῖρες παράλληλοι πρὸς τὸ σῶμα, παρὰ τὴν δεξιὰν χεῖρα τοῦ ἀριστεροῦ (δυτικοῦ) νεκροῦ μικρὸν ἀγγεῖον, παρὰ τοὺς πόδας ἀμφορίσκος μετὰ κάλυμμα, περιέχων μελανὴν οὐσίαν, ὅμοιος μετὰ τὸν τοῦ τάφου 1 (ἀρ. 7). Ὑπὸ τὸ ἀγγεῖον ὀστέα συσσωρευμένα ἐκ δύο ἴσως παλαιότερων ταφῶν.

Τάφος 4, βορείως ἀγροῦ Κωστῆ, μετὰ κατεύθυνσιν ΒΔ–ΝΑ. Καμαροσκέπαστος σαγματοειδῆς, περιέχων σκελετὸν μικροῦ παιδίου, διαταραχθέντα ἔνεκα τῆς συμπίεσεως τῶν τοιχωμάτων τοῦ τάφου. Εἰς τὴν δεξιὰν χεῖρα τοῦ δύο χαλκᾶ νομίσματα Κασσωπαίων (ἀρ. 2) τῶν χρόνων 343/2–330/325 π. Χ., πῆλινον ἄθρυμα (κουδουνίστρα), καὶ ὁμοίωμα ἵππιου ἐπὶ τῆς ράχεως τοῦ ὁποίου κἀνίστρον μετὰ καρπούς.

Τάφος 5 (ἀγρὸς Κωστῆ), κιβωτιόσχημος, μετὰ κατεύθυνσιν Δ–Α. Οὐδὲν περιεῖχε, διότι εἶχε ἐρευνηθῆ παλαιότερον.

Τάφος 6, βορείως ἀγροῦ Κωστῆ, μετὰ κατεύθυνσιν ΒΔ–ΝΑ. Αἱ κάθετοι πλάκες εἶχον συμπίεσθῆ ἰσχυρῶς πρὸς τὸ ἐσωτερικόν. Τέσσαρες πλάκες, πάχους 0.28–0.30 μ., ἀποτελοῦν τὸ κάλυμμα τοῦ τάφου. Εἰς τὸ δάπεδον δύο νεκροὶ

ὕπτιοι με χεῖρας παραλλήλους. Ὁ πρὸς δυσμᾶς (ἀριστερὰ) νεκρὸς εἶχε παραμερισθῆ, πρὸς ταφὴν εἰς τὸ κέντρον ἄλλου νεκροῦ. Μεταξὺ τῶν γειτονικῶν χειρῶν τῶν δύο νεκρῶν ἦσαν τέσσαρα χαλκᾶ νομίσματα τοῦ Φιλίππου Β' (ἀρ. 3).

Τάφος 7 (ἀγρὸς Κωστή), με κατεύθυνσιν Β-Ν. Αἱ καλυπτῆριοι πλάκες εἶχον ἐξαφανισθῆ, ἀλλὰ ὁ τάφος δὲν εἶχεν ἐρευνηθῆ. Ὁ νεώτερος τῶν νεκρῶν με παραλλήλους χεῖρας, ἔφερον εἰς τὴν δεξιάν τρία χαλκᾶ νομίσματα τοῦ Κοινοῦ τῶν Μολοσσῶν (360-330/325 π. Χ. ἀρ. 1). Παρὰ τοὺς πόδας του συσσωρευμένα ὄστα παλαιότερας ταφῆς.

Τάφος 8 (ἀγρὸς Λιόντου) με κατεύθυνσιν Δ-Α (ΑΝ), καλυπτόμενος με τρεῖς πλάκας, ἐκ τῶν ὁποίων ἡ μεσαία εἶχε καταπέσει ἐντὸς τοῦ τάφου (Πί ν. 221 γ). Εἰς τὸ ἐσωτερικόν, τὸ ὅποιον εἶχεν ἐρευνηθῆ, ὑπῆρχε μόνον μικρὸν ληκθίον με ἔγκοilon ραβδωτὴν διακόσμησιν.

Τάφος 9 (ἀγρὸς Λιόντου), με κατεύθυνσιν κάθετον (ΒΔ-ΝΑ) ὡς πρὸς τὸν 8 (Πί ν. 221 γ, δ). Εἰς τὸ μέσον τοῦ τάφου ὕπτιος νεκρὸς ὠρίμου ἀνδρὸς, με χεῖρας παραλλήλους (ὕψος 1.75 μ.). Ὑπεράνω τοῦ δεξιοῦ ὤμου ὄστα, ἀπὸ παλαιότεραν ταφὴν καύσεως καὶ ἴχνη ἐπιχρυσωμένου στεφάνου. Παρὰ τοὺς πόδας μεταγενεστέρα ταφῆ γυναικός, ἡ ὅποια εἶχε τοποθετηθῆ ἐπὶ τοῦ προηγούμενου νεκροῦ, ἀλλὰ με ἀντίθετον κατεύθυνσιν, διότι τὰ δύο κνημιαῖα ὄστα εὐρέθησαν ἐπὶ τοῦ στήθους τοῦ ἀνδρὸς (Πί ν. 221 δ). Εἰς τὴν θέσιν τῆς κεφαλῆς τῆς γυναικὸς ὑπῆρχον δέκα χρυσαῖ ψῆφοι περιδεραιοῦ (Πί ν. 222 γ) καὶ λείψανα ἐπιχρυσωμένου χαλκοῦ στεφάνου με φύλλα καὶ βαλάνους δρυός. Εἰς τὸν νεκρὸν ἀνδρα ἀνήκον ἡ χαλκῆ οἰνοχόη (Πί ν. 222 α, ἀρ. 8), με τὸ ὑπόθεμά της (ἀρ. 9), τμήμα σιδηρᾶς στλεγγίδος, πλησίον τοῦ δεξιοῦ πήχεως, καὶ τὰ παρὰ τὴν ἀριστερὰν χεῖρα τέσσαρα χαλκᾶ νομίσματα, ἐξ ὧν ἓν τοῦ Φιλίππου Β', τρία δὲ τῆς Κερκύρας (ἀρ. 3 καὶ 4).

Τάφος 2. Ἡ ἀκριβὴς θέσις του (ἀγρὸς Λιόντου), ὀλίγον νοτιώτερον τῶν τάφων 8 καὶ 9, δὲν ἔχει βεβαιωθῆ οὔτε ἔχουν ἀνευρεθῆ τὰ σημαντικὰ ἐπιτύμβια γλυπτά, τὰ ὅποια περιεστοίχιζον τὸν οἰκογενειακὸν τάφον. Ἀπὸ τὰ ἀρχιτεκτονικὰ λείψανα εἰκάζεται ὅτι πρόκειται λίθινος ναόσχημος τάφος με δύο ἰωνικὰς παραστάδας εἰς τὴν πρόσοψιν καὶ ἀέτωμα, κορυφούμενον εἰς γραπτὸν λίθινον ἀνθέμιον καὶ δύο ἡμιανθέμια εἰς τὰ ἄκρα. Εἰς τὸν αὐτὸν οἰκογενειακὸν τάφον ἀνήκουν ἄσφαλῶς τὰ ἐπιτύμβια μαρμάρινα ἀγάλματα κόρης, ἵππου καὶ ἀναβάτου, τοῦ δευτέρου ἡμίσεος τοῦ 4 π. Χ. αἰῶνος, τῶν ὁποίων λείψανα

ἀνευρέθησαν (Πί ν. 223 ε, ζ, ἀριθ. 12-14), ὡς καὶ ἡ ἐπιτύμβιος στήλη τοῦ Διοζότου Κλεοπτολέμου με τὴν βάσιν της (Πί ν. 222 γ, 223 δ, ἀρ. 11) καὶ τμήμα ἄλλης, ποῦ διατρεφῆ τὸ γράμμα Κ.

Κατάλογος τῶν κυριωτέρων εὐρημάτων

1. Τρία χαλκᾶ νομίσματα τοῦ Κοινοῦ τῶν Μολοσσῶν (περίπου 360-330/325 π. Χ.), α' ὄψις, κυκλικὴ ἀσπίς με κεραυνόν, ὡς ἐπίσημον, καὶ ἐπιγραφή δυσδιάκριτος ἐπὶ τῆς περιφέρειας τῆς ἀσπίδος: ΜΟΛΟΣΣΩΝ. β' ὄψις, κάθετος κεραυνὸς ἐντὸς στεφάνου κοτίνου⁶ (Τ. 7).

2. Δύο χαλκᾶ νομίσματα Κασσωπαιῶν, πολὺ ἐφαρμμένα (342-330/325 π. Χ.). α. ὄψις, κεφαλή Ἀφροδίτης πρὸς δεξιὰ με κάλαθον. Πρό τῆς θεᾶς ἐπιγραφή δυσδιάκριτος, ΚΑΣΣΩΠΑΙΩΝ. β' ὄψις, ἵπταμένη περιστερὰ πρὸς ἀριστερὰ ἐντὸς στεφάνου κοτίνου⁷ (Τ. 4).

3. Πέντε χαλκᾶ νομίσματα Φιλίππου Β' (ἐκόπησαν μετὰ τὸ 359 π. Χ.). α' ὄψις, νεανικὴ κεφαλή πρὸς τὰ δεξιὰ (4 νομίσματα) ἡ ἀντωπὴ, με στροφὴν 3/4 πρὸς δεξιὰ (1 νόμισμα). β' ὄψις, ἵππεὺς πρὸς δεξιὰ, ἐπιγραφή ΦΙΛΙΠΠΟΥ⁸ (Τ. 6, 9).

4. Τρία χαλκᾶ νομίσματα Κερκύρας (400-300 π. Χ.). α' ὄψις, ἀμφορεύς, ἐπιγραφή ΚΟ (ρκυραίων), β' ὄψις, βότρυς⁹ (Τ. 9).

5. Ἀργυρὰ δραχμὴ Κορίνθου. α' ὄψις, κεφαλὴ θεᾶς πρὸς ἀριστερὰ, β' ὄψις, Πήγασος πρὸς ἀριστερὰ (Τ. 1)¹⁰.

6. Πήλινος ἀμφορίσκος με δισκοειδὲς πῶμα (Πί ν. 221 β). Σῶμα σχήματος πεπλατυσμένης σφαίρας, χεῖλη πλατέα καὶ ἐπίπεδα, δύο ταινιωταὶ λαβαὶ ἐκφυόμεναι ἀμέσως ὑπὸ τὰ χεῖλη. Ὑψος 0.14 μ., πηλὸς κεραμοειδῆς, ἐξίτηλον ἀμαυρὸν γάνωμα μελανὸν πρὸς καστανέρυθρον. Ὁ δίσκος τοῦ πῶματος (διάμ. 6, 5 ἐκ.) με τρεῖς γραπτὰς ταινίας εἰς τὸ κέντρον ὑψηλὸν κομβίον (Τ. 1), 4 π. Χ. αἰ.

7. Ἀμφορίσκος, ὁμοῖος τὸ σχῆμα πρὸς τὸν 6, ἀλλὰ μικρότερος (Πί ν. 221 β δεξιὰ). Ὑψος 0.12 μ. περίπου. Πηλὸς ἀττικὸς, γάνωμα στιλπνὸν μελανὸν με μικρὰς ἐρυθρωτὰς κηλίδας. Λείπουν μία ταινιωτὴ λαβὴ, μέρη τοῦ στομίου, καὶ τὸ κομβίον εἰς τὸ δισκοειδὲς πῶμα (διάμ. 9, 8 ἐκ.). Γάνωμα στίλ-

6. P. Franke, Die Antiken Münzen von Epirus, Wiesbaden 1961, σ. 89 κέ., 99 κέ. (Gruppe IV) πιν 9-10.

7. Αὐτ. σ. 55 κέ., 69 κέ. (Gruppe II) πιν. 5-7.

8. Head HN³ σ. 320.

9. Κατὰ τὸν P. Franke τὰ νομίσματα ἀνήκουν εἰς τὸ β' ἡμισυ τοῦ 4 π. Χ. αἰ. (ἐπιστολὴ 25.12.61).

10. Περί τὸ 350-315 π. Χ. Syll. Cop. Corinth 85 κέ. BMC, Corinth πιν. IX 10. Τὴν ἀναγνώρισιν ὀφείλω εἰς τὸν P. Franke.

βον. Δύο ἐγχάρακτοι κύκλοι εἰς τὴν περιφέρειαν, περιβάλλοντες ζωφόρον ἐξ ἐγχάρακτου κυματοειδοῦς κληματίδος με βλαστοὺς χωρὶς φύλλα (Τ. 3), 4ου π. Χ. αἱ.

8. Τρίλοβος οἰνοχόη ἐκ χαλκοῦ με ἴχνη ἐπιχρυσώσεως (Πί ν. 222 α). Ὑψος μέχρι τῶν χειλέων 15,8 ἐκ., μέχρι τῆς κορυφῆς τῆς λαβῆς 16, 6 ἐκ. Σχῆμα με τὴν ἐκλεπτυσμένην κομψότητα τοῦ προχωρημένου 4ου αἰῶνος. Σῶμα ὀσειδές, λεπτινόμενον αἰσθητῶς πρὸς τὴν βάσιν τοῦ ἀγγείου, λαϊμὸς λεπτοφυῆς, διευρυνόμενος ἄνω, διὰ τὰ σχηματιστὴ τὸ τριφυλλόμορφον στόμιον. Λαβὴ χυτῆ, τομῆς περίου κυκλικῆς, ἀπολήγουσα ἄνω εἰς προτομὴν γυναικός, κάτω δὲ εἰς ἀνωτὴν μορφήν γενειοφόρου (Πί ν. 222 β). Πυκνὸν γένειον, πλουσία κόμη καὶ μύσταξ με χαλαροὺς κυματισμοὺς, δηλωτικὸς προκεχωρημένης ἡλικίας, πλαισιώνουν τὸ εὐσαρκον πρόσωπον με τὴν σοβαράν, σχεδὸν ἄθμιον, ἀλλὰ ἥρεμον καὶ ἀγαθὴν ἔκφρασιν, ἀρμόζουσιν μᾶλλον εἰς χθόνιον δαίμονα, παρά εἰς διονυσιακὴν μορφήν. Ἡ κόρη τῶν ὀφθαλμῶν ἔγκοιλος. Χαρακτηριστικὰ ρεαλιστικά. Ἀξιόλογον ἔργον (κάτω ἰταλιωτικόν;) τοῦ δευτέρου ἡμίσεος τοῦ 4ου π.Χ. αἰῶνος (Τ. 9).

9. Χαλκοῦς τροχός (διάμ. 5 ἐκ.), ὁμοιος πρὸς τροχὸν ἄρματος, με τέσσαρας ἀκτῖνας, μορφῆς τριγωνικῆς, συνδεόμενος εἰς τὸ κέντρον με μικρὸν δίσκον. Ἡ ἀνεύρεσις του παρά τὴν βάσιν τῆς οἰνοχόης βεβαιώνει, ὅτι ἀπετέλει ἐξάρτημά της, ὑπόθημα ἀγγείου (Τ. 9).

10. Χρυσὸν περιδέριον ἐκ δέκα τριπλῶν ροδάκων καὶ δύο λυροειδῶν ἀνθεμίων κατὰ τὰ δύο πέρατα (Πί ν. 222 γ). Οἱ ρόδακες ἀποτελοῦνται ἐκ τριῶν ἐπαλλήλων ροδάκων με ὀκτὼ πέταλα, περιγραφόμενα διὰ λεπτοτάτου σύρματος (filigrane). Ἐκ τοῦ κατωτέρου ἀνθους βλαστάνουν δύο διαμετρικῶς ἀντίθετοι μίσχοι, ἀπολήγοντες εἰς κάλυκας ἡμισφαιρικούς, τῶν ὁποίων ἡ κοιλότης ἐπληροῦτο με ἄλλην ὕλην (σμάλτον;). Εἰς τὸ κέντρον τοῦ ὑψηλοτέρου ρόδακος μικρὴ ἡμισφαιρικὴ κεφαλὴ. Τὰ λυροειδῆ ἀνθέμια περιγράφει λεπτότατον σύρμα, τὸ δὲ ἐσωτερικὸν κοσμεῖ ἐπίσης πεντάφυλλον ἀνθέμιον συρματερόν (filigrane).

11. Ἐπιτύμβιος στήλη με τὸ περίτεχνον βάθρον της (Πί ν. 222 δ, 223 δ), ἐξ ἀσβεστολίθου καλῆς ποιότητος. Διαστάσεις τῆς βάσεως τοῦ βάθρου 0,765 X 0,61 μ., ὕψος 0,44 μ.. Ἐπὶ τῆς ἄνω ἐπιφανείας ὀρθογώνιος ἐγκοπὴ πρὸς ὑποδοχὴν τῆς στήλης, διαστάσεων 0,52 X 0,20 μ. Τῆς στήλης, ἡ ὁποία φέρει κυματοφόρον ἐπίστεψιν, λείπει τὸ κάτω μέρος. Σφζόμενον ὕψος 0,925 μ., πλάτος, πρὸς τὸ μέρος τῆς βάσεως, 0,445 μ., ἄνω εἰς τὸ

ὕψος τῆς ταινίας ὑπὸ τὸ κυμάτιον, 0,434 μ. Ὑπὸ τὴν ταινίαν περιτένεια, συνεχιζομένη καὶ εἰς τὰς καθέτους πλευράς τῆς ὄψεως καὶ τῶν δύο παραπλεύρων ἐδρῶν. Εἰς τὸ ἄπερον τὸ ὄνομα τοῦ νεκροῦ, Διόζωτος Κλεοπτολέμου, με ὠραία γράμματα τοῦ 2ου ἡμίσεος τοῦ 4ου π. Χ. αἱ. (Τ. 2).

12. Κεφαλὴ κόρης ἐπιτυμβίου ἀγάλματος ἐκ παρίου μαρμάρου, εἰς μέγεθος φυσικόν (Πί ν. 223 α - γ). Ἀνευρέθη εἰς τὴν ἰδίαν θέσιν ἔνθα καὶ ἡ στήλη τοῦ Διοζώτου καὶ τὰ δύο ἐπόμενα συντρίμματα γλυπτῶν. Σοβαρῶς ἔχουν βλαβὴ ἢ ρις καὶ ὁ πῶγων. Μικροὶ βόστρυχοι, ἀδρῶς εἰργασμένοι, ἀποδίδοντες μᾶλλον τὴν ἐντύπωσιν παρά τὴν φυσικὴν ἀλήθειαν τῆς κόμης, ἀνέρχονται ἀπὸ τοῦ μετώπου πυκνοὶ καὶ περιδέονται ἐγκαρσίως με δύο χονδροτέρους πλοκάμους, οἱ ὅποιοι διασταυρώνονται εἰς τὴν κορυφὴν τῆς κεφαλῆς. Τὸ χρῶμα συνεπλήρωσε πιθανώτατα τὴν ἐντύπωσιν τῆς κόμης, ἡ ὁποία εἰς τὸ ὀπισθιον μέρος εἶναι ἀδρότερον εἰργασμένη. Πρωτότυπον ἔργον τοῦ 3ου τετάρτου τοῦ 4ου π.Χ. αἱ., με σαφῆ τὸν συγκεκριασμὸν κλασσικῶν ἀναμνήσεων (ἰδεαλιστικὴ ἔκφρασις, μεγάλα πλαστικὰ ἐπιφάνεια τοῦ προσώπου (Πί ν. 223 α) καὶ τῶν νεωτέρων καλλιτεχνικῶν τάσεων, ἰδίως με τὴν ἀπόδοσιν ψυχικότητος καὶ πάθους, ποὺ διαγράφονται εἰς τὰ ἡμιάνοικτα χεῖλη καὶ εἰς τὸ σκιαζόμενον εἰς τὸ βάθος τῆς κόγχης βλέμμα (Πί ν. 223 β, γ). Χρονολογικῶς εὐρίσκεται πολὺ πλησίον τῆς ἐπιτυμβίου στήλης τοῦ Ἰλισοῦ (340-330 π.Χ.).

13. Μεσαῖον τμήμα τοῦ ὀπισθίου δεξιῦ ποδός ἵππου εἰς φυσικὸν μέγεθος (Πί ν. 223 δ). Μάρμαρον Πάρου. Ἀνευρέθη εἰς τὸν χώρον τῆς στήλης τοῦ Διοζώτου.

14. Δεξιὰ ἄκρα χεῖρ ἀνδρός, εἰς φυσικὸν μέγεθος (Πί ν. 223 ε), ἐκ τῆς περιοχῆς ἐπίσης τοῦ τάφου 2. Μάρμαρον Πάρου. Τὰ τέσσαρα δάκτυλα τῆς χειρὸς κάμπτονται πρὸς τὰ ἔσω, ὁ δὲ ἀντίχειρ πλησιάζει τὸν δεικτὴν, ὡς νὰ συγκρατῆ ἀντικείμενον. Πιθανώτατα ἀνήκει εἰς χεῖρα ἱππέως, κρατοῦντος τὰ ἡνία τοῦ ἵππου (ἀρ. 13) καὶ ἀπετέλει μετὰ τοῦ ἀγάλματος τῆς κόρης τὸν ἐπιτύμβιον κόσμον τοῦ οἰκογενειακοῦ τάφου. Με τὴν λειτουργίαν αὐτὴν ἔχουν σχέσιν πιθανώτατα καὶ αἱ πολλαὶ χαραγαὶ ἐπὶ τῆς παλάμης. Ὡραία ἐργασία τοῦ 4ου π.Χ. αἱ., ὅπου αἱ ἀνατομικαὶ λεπτομέρειαι παίζουσι ἀνεπαισθήτως με τὰς μαλακάς μεταβάσεις τῆς ἐπιδερμίδος, ὑπὸ τὴν ὁποίαν μαντεύομεν τὸν μηχανισμόν τοῦ ὄργανισμοῦ καὶ τὴν λειτουργίαν τῆς κινήσεως.

Ἡ χρονολόγησις τῶν τάφων

Τὸ σύνολον τῶν εὐρημάτων τοποθετεῖ τὴν κα-

τασκευὴν τῶν τάφων τοῦ Μιχαλιτισίου εἰς τὸ δεύτερον ἡμισυ καὶ ἀκριβέστερον εἰς τὸ τρίτον τέταρτον τοῦ 4ου π.Χ. αἰῶνος. Ἰδιαίτερον σημασίαν διὰ τὴν χρονολόγησιν τῶν ἐνέχοντων τὰ δεκαπέντε χαλκᾶ νομίσματα τῶν τάφων 1, 4, 6, 7, 9, ἰδίως μετὰ τὴν πρόσφατον ἐργασίαν τοῦ P. Franke, περὶ τῶν ἀρχαίων νομισμάτων τῆς Ἡπείρου. Τὰ τρία χαλκᾶ νομίσματα τοῦ Κοινοῦ τῶν Μολοσσῶν (ἀρ. 1) χρονολογοῦν τὸν τάφον 7 εἰς τὴν περίοδον 360 - 330/325 π.Χ. ἀσφαλῶς, διότι, μὲ τὴν ἀντικατάστασιν τοῦ Κοινοῦ τῶν Μολοσσῶν ὑπὸ τῆς Συμμαχίας τῶν Ἡπειρωτῶν (330 - 325 π.Χ.), ἐγκαινιάζονται ἐντελῶς διαφορετικοὶ νομισματικοὶ τύποι τῆς Συμμαχίας. Ἐξ ἄλλου, ὁ τάφος 4, μὲ τὰ δύο χαλκᾶ νομίσματα τῶν Κασσωπαίων (ἀρ. 2), χρονολογεῖται ἀκριβῶς εἰς τὴν δεκαετίαν 342 - 330/25 π.Χ., περίοδον κοπῆς τῶν νομισμάτων τούτων. Μὲ τὴν σύστασιν τῆς Ἡπειρωτικῆς Συμμαχίας καὶ μέχρι τῆς ἀνακηρύξεως τῆς Δημοκρατίας (330/25-234/33 π.Χ.) ἡ Κασσωπία, ὅπως καὶ μερικαὶ ἄλλαι πόλεις τῆς Ἡπείρου, ἔπαυσαν νὰ κόπτουν ἴδιον νόμισμα.

Ἡ παρουσία τῶν νομισμάτων τοῦ Φιλίππου Β' τοῦ Μακεδόνο (ἀρ. 3) εἰς τοὺς τάφους 6 καὶ 9, μᾶς προσφέρει ἐπίσης ἕνα ἀσφαλὲς *terminus post quem* διὰ τὸ 342 π.Χ., ἔτος ἀναμειξῆς τοῦ Φιλίππου εἰς τὰ Ἡπειρωτικὰ πράγματα. Ἀφοῦ ὁ Φίλιππος κατέλαβε τὴν ἀποικίαν τῶν Κορινθίων Ἀμβρακίαν, εἰς τὴν ὁποίαν ἐγκατέστησε μακεδονικὴν φρουράν, ἀκολούθως ὑπέταξε τὰς τρεῖς ἀποικίας τῶν Ἠλείων, αἱ ὁποῖαι μέχρι τοῦ ἔτους ἐκείνου διετήρουν τὴν ἀνεξαρτησίαν τῶν ἐναντι τῶν Μολοσσῶν, καὶ τὰς παρέδωκεν εἰς τὸν βασιλεῦ τῶν Μολοσσῶν Ἀλέξανδρον Α', ἀδελφὸν τῆς συζύγου τοῦ Ὀλυμπιάδος¹¹.

Εἰς τὰς πολεμικὰς αὐτὰς ἐπιχειρήσεις τῶν Μακεδόνων ὀφείλεται ἡ ἀθρόα ἐμφάνισις εἰς Ἡπείρον μακεδονικῶν νομισμάτων τοῦ Φιλίππου Β', τῶν ὁποίων ἡ πρώτη κοπὴ χρονολογεῖται μετὰ τὸ 359 π.Χ. Ἀφοῦ ὁ Μολοσσὸς Ἀλέξανδρος Α' ἐξησφάλισεν οὕτω τὸν πλῆρη ἔλεγχον ἐφ' ὅλοκληρου σχεδὸν τῆς Ἡπείρου¹², παρεχώρησεν, ἀμέσως μετὰ τὸ 342 π.Χ., εἰς μερικὰς πόλεις τῆς Κασσωπίας καὶ τῆς Θεσπρωτίας — τὴν Κασσώπην, τὴν Πανδοσίαν καὶ τὴν Ἐλέαν — τὸ προνόμιον κοπῆς ἰδίου νομίσματος. Εἶναι χαρακτηριστικόν, ὅτι διὰ τὰς πρώτας αὐτὰς ἐκδόσεις ἐχρησιμοποιήθησαν, σχεδὸν ἀποκλειστικῶς, νομίσματα τοῦ

Φιλίππου Β' (ἀρ. 3)¹³, τὰ ὅποια εἶχον μεταφερθῆ εἰς τὴν Ἡπείρον ὑπὸ τῶν μακεδονικῶν στρατευμάτων καὶ μάλιστα εἰς τὴν περιοχὴν τῶν ἐπιχειρήσεων, τὴν Κασσωπίαν, ἔνθα καὶ τὸ Μιχαλιτισί. Ἡ παρουσία, λοιπόν, νομισμάτων τοῦ Φιλίππου Β' ἐντὸς τῶν τάφων 6 καὶ 9 μᾶς ὀδηγεῖ εἰς τοὺς χρόνους τῶν ἱστορικῶν τούτων γεγονότων καὶ ἐπομένως χρονολογεῖ τοὺς τάφους ἀμέσως μετὰ τὸ 342 π.Χ.

Εἰς τὴν αὐτὴν δεκαετίαν, 340 - 330 π.Χ., χρονολογεῖται κατὰ πᾶσαν πιθανότητα καὶ ἡ μαρμαρινὴ κεφαλὴ τῆς κόρης τοῦ οἰκογενειακοῦ τάφου 2. Εἰς τὸ τρίτον τέταρτον τοῦ 4ου π.Χ. αἰ., μᾶς ὀδηγοῦν οἱ μικροὶ ἄμφορες (ἀρ. 6 - 7) τῶν τάφων 1 καὶ 3, ἡ χαλκῆ τρίλοβος οἰνοχόη τοῦ τάφου 9 (ἀρ. 8), ἡ ἐπιτύμβιος στήλη τοῦ Διοζότου Κλεοπτολέμου τοῦ τάφου 2, τὸ κορινθιακὸν ἀργυροῦν νόμισμα (ἀρ. 5) τοῦ τάφου 1 καὶ τὰ τρία χαλκᾶ κερκυραϊκὰ νομίσματα τοῦ τάφου 9.

Τὸ σύνολον ἐπομένων τῶν ἐρευνηθέντων τάφων, μὴ ἀφισταμένων χρονολογικῶς μεταξύ των, ἀνάγεται εἰς τὸ δεύτερον ἡμισυ τοῦ 4ου αἰ. π.Χ. καὶ μάλιστα εἰς τὸ τρίτον τέταρτον. Ἡ ἐπιμελημένη κατασκευὴ τῶν τάφων, τὰ σχετικῶς πλούσια κτερίσματα, τὰ ἐξαιρέτα μαρμαρίνα γλυπτὰ τοῦ τάφου 2, βεβαιώνουν ὅτι εἰς τὴν περιοχὴν τοῦ Μιχαλιτισίου πρέπει νὰ ἀναζητηθῆ μία ἄγνωστος μέχρι σήμερον πόλις, ἡ ὁποία ἔνεκα τῆς γειτνιάσεως τῶν δύο θαλασσῶν, τοῦ Ἀμβρακικοῦ καὶ τοῦ Ἰονίου, διετήρει στενὴν ἐπικοινωνίαν μὲ τὴν νοτιανὴν Ἑλλάδα, τὴν Κέρκυραν καὶ πιθανότατα μὲ τὴν Μ. Ἑλλάδα. Τὰ διεσκορπισμένα εἰς τοὺς πέριξ ἀγροὺς ὄστρακα ὡς καὶ κέραμοι στέγης μαρτυροῦν περὶ τῆς ὑπάρξεως ἐκεῖ ἀρχαίας πόλεως.

Ἡ μεταγενεστέρα ἀρχαία παράδοσις ἀναφέρει μίαν μόνον πόλιν εἰς τὴν χερσόνησον τῆς Πρεβέζης, τὴν ὁποίαν ἔκτισεν ὁ βασιλεὺς Πύρρος, ὀλίγον μετὰ τὴν ὀριστικὴν ἀνάρρησιν του εἰς τὸν θρόνον (297 π.Χ.) καὶ πιθανότατα κατὰ τὸ ἔτος τῆς γεννήσεως τοῦ πρώτου υἱοῦ του, τοῦ Πτολεμαίου (296/95), δώσας εἰς αὐτὴν τὸ ὄνομα τῆς πενθερᾶς του Βερενίκης, συζύγου τοῦ Πτολεμαίου Σωτήρος¹⁴. Ἡ πόλις χαρακτηρίζεται ὑπὸ τῆς ἀρχαίας γραπτῆς παραδόσεως ὡς «π ο λ ι σ μ ᾶ τ ι ο ν», εὐρισκόμενον εἰς τὴν χερσόνησον, πλησίον τῆς θαλάσσης¹⁵. Ἐπειδὴ εἰς τὴν περιοχὴν αὐτὴν καμμία ἄλλη πόλις, ἐκτὸς τῆς Νικοπόλεως, δὲν μᾶς εἶναι γνωστὴ, οἱ νεώτεροι ἐρευνηταὶ τοποθετοῦν τὴν Βερενίκην εἰς τὴν θέσιν τῆς ρωμαϊ-

11. Δημοσθένους, ὑπὲρ Ἀλονήσου 32: τὰς δὲ ἐν Κασσωπία τρεῖς πόλεις, Πανδοσίαν καὶ Βοῦχητα καὶ Ἐλάνειαν, Ἠλείων ἀποικίας, κατακαίσας τὴν χώραν καὶ εἰς τὰς πόλεις βιασάμενος παρέδωκεν Ἀλεξάνδρῳ τῷ κηδεστῇ ἐαυτοῦ δουλεύειν.

12. Σ. Γ. Δάκαρη, ΑΕ 1957 σ. 88 κέ., ἰδία δὲ 104.

13. P. Franke, *ibid.* σ. 40 - 41, 47, 52, 55 - 56, 69, 303 - 304.

14. Πλουτ. Πύρρ. 6, 1. Ὁ Στέφ. Βυζ., ἐν λ. Βερενίκαι πόλεις, ἀναφέρει τὸν Πύρρον Β' ὡς ἱδρυτὴν τῆς πόλεως.

15. Πλουτ. Πύρρ. 6, 1. Ἀππιαν. Μιθριδ. 4.

κῆς Νικοπόλεως¹⁶. Μέχρι σήμερον ὁμως οὐδὲν εὐρημα, ἀρχαιότερον τῶν ρωμαϊκῶν χρόνων, ἀνευρέθη εἰς τὴν Νικόπολιν, διὰ τὴν ἀποψιν αὐτὴν¹⁷. Ἡ ἐπισήμανσις τοῦ νεκροταφείου τοῦ Μιχαλιτισίου εἰς τὴν πλέον ἐπίκαιρον θέσιν τῆς χερσονήσου τῆς Πρεβέζης, πλησίον τῶν δύο θαλασσῶν, μάς ἐπιτρέπει νὰ ἀναζητήσωμεν ἐκεῖ ἀρχαιότερον πόλισμα, τὸ ὁποῖον, συμφώνως πρὸς τὰς ὑπαρχούσας σοβαρὰς ἐνδείξεις, ὁ βασιλεὺς Πύρρος μετωνόμασεν ὀλίγας δεκαετίας βραδύτερον εἰς Βερενίκην ἢ Βερονικίδα¹⁸, ἐπιθυμῶν ἀφ' ἐνὸς μὲν νὰ τιμῆσῃ τὴν πενθερὰν του, σύζυγον τοῦ Πτολεμαίου Α' τῆς Αἰγύπτου, ἀφ' ἑτέρου δὲ νὰ καλύψῃ πολιτικὰς ἐπιδιώξεις διὰ τῆς ἰδρύσεως, εἰς τὸ πλέον ἐπίκαιρον σημεῖον τοῦ Ἀμβρακικοῦ, παρὰ τὸν εἰσπλου, ἔναντι τῆς Ἀμβρακίας, καὶ ἐπὶ τῆς θαλασσίας ὁδοῦ πρὸς Κέρκυραν καὶ Μ. Ἑλλάδα, ναυτικῆς βάσεως¹⁹.

Δὲν εἶναι γνωστὸν τὸ ἀρχαιότερον ὄνομα τοῦ πολισματος τούτου.

Εἰς τὴν περιοχὴν αὐτὴν, ἀπὸ τοῦ ἀρχαίου φρουρίου Ἀμβράκου²⁰ μέχρι τοῦ εἰσπλου τοῦ Ἀμβρακικοῦ, ἀναφέρεται κατὰ τὰς ἐπιχειρήσεις τοῦ Φιλίππου Ε', πόλις Χαράδρα, κατέχουσα ἐπίκαιρον γεωγραφικὴν θέσιν. Δι' αὐτῆς διήλθεν ὁ Φίλιππος, μετὰ τὴν ἄλλοισιν τοῦ Ἀμβράκου καὶ τὴν παραδόσιν του εἰς τοὺς Ἑπειρώτας, σπεύδων νὰ διαβῆ τὸ στόμιον τοῦ Ἀμβρακικοῦ κόλπου, παρὰ τὸ Ἄκτιον²¹. Εἰς τὴν Χαράδραν ἐπίσης

ἀπεβιβάσθησαν τὸ 189 π. Χ. οἱ παρὰ τὴν Κεφαληγίαν συλληφθέντες ἀπεσταλμένοι εἰς Ρώμην Ἀμβρακίωται καὶ Αἰτωλοί, οἱ ὁποῖοι ἀκολούθως μετήχθησαν πρὸς ἀσφάλειαν εἰς τὸ ἐσωτερικόν, εἰς τὸ Βουχέτιον, καὶ ἐφυλάσσοντο ἐκεῖ ἐπιμελῶς²². Ἐκ τῆς ἀπελευθερωτικῆς ἐπιγραφῆς ἐκ Δωδώνης (SGDI, 1352) ἐπίσης, εἰς τὴν ὁποίαν μνημονεύονται τρεῖς μάρτυρες ἐκ τῆς πόλεως Χαράδρας, καὶ εἰς Ἀμυμνος (Κασσωπαῖος), προκύπτει ὅτι ἡ Χαράδρα ἔκειτο εἰς τὴν Κασσωπαίαν ἢ πλησίον (ἀνατολικῶς) ταύτης²³. Ἐπὶ τῆς ζώνης αὐτῆς, μεταξὺ Ἀμβράκου καὶ εἰσπλου, διατηροῦνται τὰ λείψανα δύο ἀρχαίων οἰκισμῶν, τῆς Σαλαῶρας, μεταξὺ τῶν λιμνοθαλασσῶν Λογαροῦ καὶ Τσουκαλιό, καὶ τοῦ Μιχαλιτισίου. Εἰς μίαν τῶν θέσεων τούτων πρέπει λοιπὸν νὰ τοποθετήσωμεν τὴν ἀρχαίαν Χαράδραν²⁴. Ἡ θέσις τοῦ Μιχαλιτισίου ὑπῆρξεν, ὡς εἶπομεν, ἀπὸ στρατηγικῆς ἀπόψεως σημαντικῆ, δεσπόζουσα ὀλοκλήρου τῆς χερσονήσου, τοῦ εἰσπλου καὶ τῆς ὁδοῦ πρὸς τὸ ἐσωτερικόν τῆς Ἑπείρου καὶ τῆς Βουχέτιον. Διὰ τοὺς λόγους τούτους δύναται νὰ διεκδικῆ πρώτη τὸ ὄνομα τῆς ἀρχαίας Χαράδρας καὶ τῆς ἑλληνιστικῆς Βερενίκης.

Τὸ πρῶτον ὄνομα μνημονεύεται ὑπὸ τῆς ἀρχαίας γραμματείας καὶ ἐπιγραφικῶς²⁵, τὸ δεύτερον δὲ μόνον ὑπὸ τῆς μεταγενεστέρως ἀρχαίας φιλολογίας. Τὸ φαινόμενον δὲν εἶναι ἀσυνήθες, διότι καὶ ἄλλαι πόλεις καὶ φύλα τῆς Ἑπείρου ἀναφέρονται μὲ δύο ὀνόματα, τὸ ἐπιχώριον καὶ ἀρχικόν, μνημονευόμενον ἐπιγραφικῶς καὶ φιλολογικῶς, καὶ τὸ ἐπικλήριον, γνωστὸν κυρίως εἰς τοὺς νοτίους Ἑλληνας²⁶. Τὸ ὅτι τὸ ὄνομα Βερενίκη ἐμφανίζεται πρὸς στιγμὴν, ὡς διάττων ἀστήρ, κατὰ τοὺς χρόνους τῆς βασιλείας τοῦ Πύρρου, ἐξηγεῖται ἐκ τοῦ γεγονότος, ὅτι τὸ ἀρχαιό-

16. E. Oberhammer, RE III, σ. 280,2. Philippson-Kirsten, Die Griech. Landschaften II, 1 σ. 109-110. P. Lénégue, Pyrrhos 1957 σ. 122-123 καὶ ὑποσ. 8 μὲν σχετικὴν βιβλιογραφίαν. Ἀμφιβάλλει ὁ D. Kienast, RE ἐν λ. Pyrrhos (ἀνάτυπον, σ. 16 καὶ ὑποσημειώσις).

17. Πρβλ. καὶ D. Kienast, ἐ.ά., Θησαυρὸς ἐξ 600 ἀργυρῶν νομισμάτων (515 Κορίνθου, 75 Ἰστιαίων, 1 Φιλίππου Β' κ.ά.) ἐκ τῆς περιοχῆς Πρεβέζης, ἴσως προέρχεται ἐκ Μιχαλιτισίου, L. Breglia, Rend. Accad. Lett. e Belle Arti, Napoli NS 1941, Nr. 7,834. Πρβλ. καὶ P. Lénégue, ἐ.ά. σ. 236 καὶ ὑποσ. 3. [Βεσ]ενίκη, [Ἠπειρω]τίς μνημονεύεται εἰς ἐπιτύμβιον πλάκα ἐξ Ἀθηνῶν τοῦ 3/2 π. Χ. αἰ. Meritt, Hesperia 1954, σ. 270 Nr. 99. Ἐκ τῆς περιοχῆς τῆς ἀρχαίας αὐτῆς πόλεως προέρχεται καὶ ἡ χαλκῆ κάλλιπ τοῦ 5ου π. Χ. αἰ., μὲ καθίσιν νεκροῦ καὶ μικρότατα ἄγγελα, εὐρεθεῖσα τυχαίως ΒΑ τοῦ μεγάλου θεάτρου τῆς Νικοπόλεως, ἐπὶ τῶν νοτίων ἀντερείματων τῶν ὑψωμάτων Μιχαλιτισίου, εἰς θέσιν «Κολιαδίμα» Σ. I. Δάκαρης, Α.Δ 1960, Χρονικά, σ. 207, Πίν. 173 ζ.

18. Πρβλ. καὶ Philippson - Kirsten ἐ.ά. σ. 110, ὑποσ. 1.

19. P. Lénégue ἐ.ά. σ. 123. Philippson - Kirsten, ἐ.ά. σ. 110.

20. Πολύβ. IV 61. Τὸ σημερινὸν Φειδόκαστρον. Σχετικῶς N.G.L. Hammond, The Colonies of Elis in Cas-sopaea, Ἀφιέρωμα εἰς τὴν Ἠπειρον, Ἀθήναι 1954, σ. 30-31 καὶ χάρτης σ. 34.

21. Πολύβ. IV 63,4.

22. Πολύβ. XXI 26, 8, XII, 9,7. Πρβλ. Hammond ἐ.ά. σ. 35.

23. Πρβλ. M. Nilsson, Studien zur Geschichte des alten Epeirus 1909, σ. 53. Δ. Εὐαγγελίδης, Ἠπ. Χρονικά 1935 σ. 263. L. Robert, Hellenica I (1940) σ. 98. N.G. L. Hammond, ἐ.ά. σ. 35, RE III, σ. 2113-2114. Σ. I. Δάκαρης, ἐ.ά. σ. 101-102.

24. Μὲ τὰ ἐρεῖπια τῆς Σαλαῶρας ταυτίζουσι τὴν πόλιν Χαράδραν ὁ Hirschfeld, RE III, ἐ.ά., Oberhammer, Akarnanien 1887 σ. 26. F.W. Walbank, A historical commentary on Polybius, 1957, εἰς Πολύβ. IV 63, 4-5 (σ. 517). Ὁ Leake, Travels in Northern Greece IV σ. 255, τοποθετεῖ εἰς Ραγούς, ὁ δὲ Φ. Πέτσας, AE 1950-51, Χρονικά, σ. 40, ὑποσ. 1, ἀποκλίνει ὑπὲρ τῆς Στρογγυλῆς, ὅπου ρωμαϊκὰ λείψανα κτηρίων καὶ ψηφιδωτοῦ.

25. Πολύβ. IV 63,4. XXII 26,7. SGDI 1352. Ἠπ. Χρον. ἐ.ά. σ. 260, σ. 8.

26. Σ. I. Δάκαρης, ἐ.ά. σ. 109-111, ἐνθα πλείονα παραδείγματα.

τερον ὄνομα Χαράδρα ὑπῆρξεν ἐπικρατέστερον, διατηρηθὲν πάντως κατὰ τὸν 3-2ον π. Χ. αἰῶνα, καὶ διὰ τοῦτο ὑπερίσχυσε τὸ ἐπικτήτου ὀνόματος²⁷. Τέλος, τὸ ὄνομα Χαράδρα, ὀφειλόμενον εἰς τὴν φυσικὴν διαμόρφωσιν τῆς περιοχῆς²⁸, ἀρμόζει εἰς τὸν οἰκισμὸν τῶν ὑψωμάτων τοῦ Μιχαλιτσίου μὲ τὰς πολυαριθμούς χαραδρώσεις τοῦ ἐδάφους, καὶ ὄχι εἰς τὸ πόλισμα τῆς Σαλαῶρας, εὐρισκόμενον ἐπὶ ἀλιτενοῦς ἐδάφους, μεταξύ δύο λιμνοθαλασσῶν.

Παλαιορόφορος

Κατὰ τὴν αὐτὴν περίοδον ἐξετελέσθη δοκιμαστικὴ ἔρευνα καὶ εἰς τὸ ἀρχαῖον νεκροταφεῖον ἀνατολικῶς τῆς ἀρχαίας ἀκροπόλεως τοῦ χωρίου Παλιοροφόρου, εἰς θέσιν «Καμίνα», μίαν ὥραν δυτικῶς τῆς κωμοπόλεως Λούρου. Ἐκεῖθεν προέρχεται χαλκοῦν ἀγαλμάτιον πεπλοφόρου κόρης, τοῦ αὐστηροῦ ρυθμοῦ, λαβὴ κατόπτρου τοῦ Ἐθνικοῦ Ἀρχαιολογικοῦ Μουσείου Ἀθηνῶν²⁹. Ὀλίγον δυτικώτερον διατηροῦνται τὰ ἑρείπια πολυγωνικοῦ τείχους ἀρχαίας ἀκροπόλεως (Πί ν. 224α), τὴν ὁποίαν ὁ Ν. Hammond ταυτίζει μὲ ἀρκετὴν πιθανότητα μὲ τὴν Ἐλάτριαν ἢ Ἐλάτειαν, τὴν προμνημονευθεῖσαν κατὰ τὰς ἐπιχειρήσεις τοῦ Φιλίππου Β'³⁰.

Ἡ κυρία πύλη τοῦ κάστρου εὐρίσκεται ἐπὶ τῆς νοτίας πλευρᾶς, πρὸς τὴν ὁμαλωτέραν τοιαύτην τοῦ ὑψώματος, διατηροῦσα ἐπὶ τῆς δεξιᾶς πλευρᾶς ὀρθογώνιον πύργον. Εἶναι γνωστὴ σήμερον μὲ τὸ ὄνομα «Πόρτα τῆς Καπετάνισσας». Εἰς τὴν βᾶσιν τῆς ἀριστερᾶς παραστάδος τῆς πύλης διατηρεῖται μέγας ὀρθογώνιος τὸρμος πρὸς τοποθέτησιν τῆς ὀρθογωνίου χαλκῆς πλακῆς, ἐπὶ τῆς ὁποίας περιστρέφετο ὁ ἄξων τῆς πύλης μὲ τὸν ὄλμον. Περί τὰ τριάκοντα ἑκατοστὰ ἐσωτερικῶς δεύτερος τὸρμος ἐχρησίμευε διὰ τὴν ἀσφάλισιν τῆς πύλης. Ἡ πλευρὰ αὕτη παρουσιάζει ἐπιμελεστέραν τοιχοδομίαν, ἐνῶ αἱ λοιπαί, ὀλιγώτερον ὁραταὶ καὶ προσिताί, ὑπολείπονται εἰς ἐπιμέλειαν κατασκευῆς³¹. Εἰς τὸ ἐσωτερικὸν

27. Ὅτι εἰς τὰς μεταβολὰς ταύτας, κατὰ τοὺς χρόνους τῆς Ἡπειρωτικῆς Δημοκρατίας (234/33 - 168/7 π. Χ.), ὑποκρύπτεται πιθανῶς ἀντίδρασις εἴτε κατὰ τῶν ξένων ἀποίκων εἴτε κατὰ τῆς καταλυθείσης βασιλείας, βλ. Σ. Ἰ. Δάκαρη, ἐ.ά. σ. 111.

28. L. Robert, ἐ.ά. σ. 98.

29. AA 53 (1938) σ. 543 - 552, εἰκ. 1 - 2. Περί τῆς θέσεως, Phillipson - Kirsten, ἐ.ά. 107 καὶ ὑποσ. 4.

30. Ἐ. ἄ. σ. 33 - 34. Ἐν τοιαύτῃ περιπτώσει ἐξηγεῖται ἡ στενὴ τεχνολογικὴ ὁμοιότης τοῦ ἀγαλματίου πρὸς τὸ ἐξ Ὀλυμπίας (Olympia IV, πλ. 9, Νρ. 56, AA, ἐ.ά. σ. 547 - 48 εἰκ. 3 - 4) καὶ ὡς ἐκ τούτου δὲ δὴ δυνάμεθα νὰ συνδέσωμεν καὶ τὰ δύο μὲ ἡλιακὸν ἐργαστήριον.

31. Ὁ Ν. G. L. Hammond, αὐτ. σ. 32, ἀναφέρει δύο

τῆς ἀκροπόλεως, ἐπὶ τοῦ ὑψηλοτέρου σημείου τοῦ κάστρου, δεύτερον τείχος ἀπετέλει τὸ καταφύγιον τῶν ἀμυνομένων.

Χαμηλότερον, ὑπὸ τὴν βορείαν πλευράν, διέρχεται ὁ ἀγωγὸς τοῦ ρωμαϊκοῦ ὕδραγωγείου τῆς Νικοπόλεως, μὲ ἀφετηρίαν τὸν Ἄγ. Γεώργιον, περὶ τὸ 55ον χιλιόμετρον τῆς ὁδοῦ Ἰωαννῶν - Πρεβέζης.

Ὁ ἀγωγὸς, τροφοδοτούμενος ἀπὸ τὰς πλουσίας πηγὰς τοῦ Ἄγ. Γεωργίου, φέρεται ἀρχικῶς ἐπὶ δύο συγκλινοῦσάν ρωμαϊκῶν γεφυρῶν μέχρι τῆς ἀπέναντι ὄχθης τοῦ ποταμοῦ Λούρου³². Ἐκεῖθεν, δι' ὑψηλῆς καὶ μακρᾶς λαξευτῆς σήραγγος (Πί ν. 224β), πρὸ δύο μόλις ἐτῶν ἀποκαλυφθείσης, διαπερώσης τὰ ἀσβεστολιθικὰ βουνὰ τοῦ Ἄγ. Γεωργίου, δεξιὰ τῆς ὁδοῦ Ἰωαννῶν, ἐξέρχεται εἰς τὴν πεδιάδα τοῦ Θεσπρωτικοῦ, ἀκολουθῶν δὲ στρέφεται πρὸς νότον διὰ νὰ συναντήσῃ παρὰ τὸ χωρίον Στεφάνη (Καντζᾶ) τὴν ἐθνικὴν ὁδὸν πρὸς Πρέβεζαν (βλ. Σχ ε δ. 1). Περαιτέρω διερχόμενος παρὰ τὸν Παλαιορόφορον, παρακάμπτει τὸ Ζάλογγον, προσεγγίζει εἰς τὸν Ἀρχάγγελον καὶ ἐκεῖθεν μὲ τὴν βοήθειαν τοξοστοιχίας καταλήγει εἰς τὸ μέγαν ὕδραγωγεῖον τῆς Νικοπόλεως, γνωστὸν σήμερον μὲ τὸ ὄνομα «Μπούφι»³³.

Ὀλίγον χαμηλότερον τῆς ἀκροπόλεως Παλαιοροφόρου καὶ τοῦ ὕδραγωγείου διατηρεῖται, εἰς τὸν ἀγρὸν τοῦ Ἀριστάρχῃ Γκόγκα, ἀρχαῖον φρέαρ, ἐπενδεδυμένον ἐσωτερικῶς μὲ ἐπιμελημένην πολυγωνικὴν τοιχοδομίαν (Πί ν. 224γ). Εἰς τὸν αὐτὸν ἀγρὸν, πλησίον ρεύματος, διακρίνονται λείψανα οἰκοδομήματος ἐκ μικρῶν λιθαρῶν καὶ ἀσβέστου ὡς καὶ ἴχνη ψηφιδωτοῦ διαπέδου, ρωμαϊκῶν ἢ παλαιοχριστιανικῶν χρόνων. Νοτιῶς τῆς ἀκροπόλεως, πλησίον ἐτέρας ρεματίας, διερχομένης μεταξύ τῶν ἀγρῶν τοῦ Σπ. Δρόσου καὶ Βασ. Οἰκονόμου, διατηροῦνται εἰς τὸ βάθος τῆς κοίτης ὀλίγα λείψανα κιβωτισχῶν τῶν τῶν μεγάλων διαστάσεων, μὲ ἐπιμέλειαν κατασκευασμένων, οἱ ὁποῖοι ἀνήκον εἰς εὐπορωτέρας οἰκογενεῖας τῆς ἀρχαίας πόλεως.

Ἡ ἀνασκαφικὴ ἔρευνα εἰς τὴν θέσιν «Καμίνα» ἀπεκάλυψε μερικὸς προχείρους καὶ πτωχικοὺς κιβωτισχῶν καὶ κεραμοσκεπεῖς τά-

ρhythμοὺς καὶ δύο περιόδους τοῦ τείχους ἀλλὰ πρόκειται περὶ διαφορὰς ὡς πρὸς τὴν κατασκευὴν καὶ ἐπιμέλειαν ἐργασίας.

32. Φ. Πέτσας, AE 1950 - 51, Χρονικά, σ. 40, εἰκ. 17 - 18.

33. Ὅτι τὸ μέγα ρωμαϊκὸν οἰκοδόμημα «Μπούφι» δὲν εἶναι ἀνάκτορον (Leake) οὔτε βουλευτήριον (Φιλαδελφεὺς, ΠΑΕ 1913, σ. 108 - 9 πρβλ. καὶ RE XVII, στ. 512 - 513), ἀλλὰ κεντρικὸν ὕδραγωγεῖον τῆς πόλεως, εἰς τὸ ὁποῖον κατέληγεν ὁ ἐπὶ τοξοστοιχίας φερόμενος ὕδραγωγός, βλ. Σ. Ἰ. Δάκαρη, AE 1952, Χρονικά, σ. 16 - 18, εἰκ. 4 - 5.

φους, είτε συληθέντας παλαιότερον, είτε άνευ κτερισμάτων. Μοναδικήν εξαίρεσιν άπετέλεσε πολυγωνικός ταφικός περίβολος, με δύο τάφους, ένα κιβωτιόσχημον, διαστάσεων 0,80 X 2 μ., και ένα κεραμοσκεπή μήκους 1 μ. περίπου³⁴. Ό πρώτος, έκτός του νεκρού, περιείχε σιδηράν αιχμήν δόρατος, μήκους 0.335 μ., δύο χαλκά νομίσματα των Κασσωπαίων, των χρόνων 343/42-330/325 π.Χ., όμοια με τα νομίσματα του τάφου 4 του Μιχαλιτσίου, μίαν άγνύθα και τρία έγχωριάς κατασκευής πήλινα, άβαφή άγγεια, έχοντα περίπου το σχήμα της γνωστής δακρυδόχου, αλλά με σφαιρικόν σώμα και βραχύν λαιμόν και πόδα (δευτερον ήμισυ 4ου π. Χ. αι.). Έντός του παιδικού κεραμοσκεπούς τάφου ύπήρχον δύο μελαμβαφείς μικροί κύαθοι, ύψους 5 και 4 εκ., ό μεγαλύτερος με όριζοντίαν λαβήν, ό μικρότερος άνευ λαβής (διαμ. 7,5 και 5,6 εκ. άντιστοιχώς), οι όποιοι είχαν συντροφεύσει την σύντομον ζωήν του μικρού παιδιού.

Μεσοπόταμον Φαναρίου

Με δαπάνην της Άρχαιολογικής Έταιρείας ήρηνύθη ό προς βορράν του κεντρικού ίερού χώρος, ό όποιος περιελάμβανεν εδρύχωρον διάδρομον (Π ί ν. 224 ε) με τρεις πύλας και τρία δωμάτια, βορείως του διαδρόμου (Π ί ν. 224 δ), προοριζόμενα διά την έγκοίμησιν και την προετοιμασίαν των προσκυνητών. Τέταρτον δωμάτιον ύπήρχε κατά τό βόρειον άκρον του άνατολικού διαδρόμου, τό όποίον πιθανώς έχρησιμευε διά την τελικήν προετοιμασίαν των χρηστηριαζομένων. Έκτενεστέρα περιγραφή περι τούτου έχει δημοσιευθή εις τό Έργον της Άρχαιολογικής Έταιρείας 1962, σ. 118-125.

ΝΟΜΟΣ ΘΕΣΠΡΩΤΙΑΣ

Νεολιθικόν σπήλαιον Σίδερης-Φιλιατών

Άνεκαλύφθη όλος τυχαίως ύπό κατοίκου του γειτονικού χωριού Άετός, ό όποιος άπεκόμισεν εκείθεν τμήμα άνθρωπίνου κρανίου και όλίγα όστρακα. Την 7ην Αύγουστου ό έκτακτος Έπιμελητής Άρχαιοτήτων κ. Σπ. Μουσελίμης έπεσκέφη τό σπήλαιον, περισυλλέξας όλίγα άκόμη όστρακα (Π ί ν. 225 α).

Ό Άρχαιολογική Έγηρεσία διέθεσε μικράν πίστωση, αλλά ή μεγάλη ύγρασία εις τό έσωτερικόν και ή κατάστασις του σπηλαιού δέν έπέτρεψαν εις τον γράφοντα την έρευναν. Έπί πλέον

τεράστιοι όγκοι της όροφής έχουν καταπέσει επί του δαπέδου. Ένεκα τούτων των λόγων ή παραμονή και ή έργασία έντός του άποκρήνου θαλάμου του σπηλαιού είναι δυσχερεστάτη. Άλλωστε, φαίνεται άπίθανος ή ύπαρξις άδιαταράκτου στρώματος. Μόνον ή είσοδος του σπηλαιού διατηρεί μικράν έπίχωση, ή όποία όμως φαίνεται ότι έχει σχηματισθή εκ των έναποθέσεων ρεύματος, τό όποίον διέρχεται πρό του στομίου. Τό σπήλαιον εύρίσκεται δύο ώρας νοτίως των Φιλιατών, μεταξύ των χωριών Σίδερης και Άετού, 1000 μέτρα περίπου άνατολικώς της «Σκάλας», γραφικής χαράδρας με τα χαρακτηριστικά έρείπια ένός πύργου ένετικού, διά μέσου της όποιάς ρέει ό Καλαμάς. Συντομότερον φθάνει κανείς από τό 72ον χιλιόμετρον της όδου Ίωαννίνων-Έγουμενίτσας, διά της γεφύρας «Μεταξά», μετά πορείαν δύο ώρων. Έπί των νοτίων κλιτύων του βουνού, μερικώς έκατοντάδας μέτρων άνατολικώς του Καλαμά, εύρίσκεται τό σπήλαιον της Σίδερης, έντός μικρής χαράδρας.

Τά όστρακα άνήκουν εις την κατηγορίαν της μονοχρώμου κεραμεικής της παλαιότερας νεολιθικής περιόδου (Α1, Π ί ν. 225 α)³⁵. Ό πηλός σχετικώς άκάθαρτος, με κόκκους άμμου, ιδίως εις τα όστρακα με χονδρότερα τοιχώματα, και με άραιά τρίμματα χαλαζίου. Ένίοτε, ό πυρήν είναι μελανός, έξ αιτίας της άτελους όπτήσεως. Συχνά ή επιφάνεια ποικίλλει εις χρωματισμόν, από μελανόν και μελανότεφρον έως καστανόν, κεραμοειδή και ρόδινον με τοπικά διαβαθμίσεις έρυθρώπας ή μελανάς. Εις τα όστρακα έπιμελεστέρας τεχνικής ή επιφάνεια είναι στιλβωμένη. Γενικώς ή τεχνική είναι εξειλιγμένη, παρομοία με την τεχνικήν των μονοχρώμων καστανομελάνων άγγειων της Δωδώνης και της Καστρίτσας της έποχής του Χαλκού (κατηγορία ΙΙΙ)³⁶. Βέβαιον σχήμα άγγείου είναι ή σφαιρική άωτος φιάλη, άνευ ιδιαιτέρας βάσεως³⁷. Τα χείλη είτε λεπταίνουν εις την κορυφήν, είτε εκτείνονται προς τα έξω (Σ χ ε δ. 2), σχηματίζοντα πλατεϊαν στεφάνην. Στρογγυλαί θηλαί ποικίλλουν την επιφάνειαν του άγγείου. Αί λαβαί είναι ταινιόσχημοι, αι δέ βάσεις σχηματίζονται με την έπιπεδοποίησιν του σώματος. Μετά των έλαχίστων έγχαρακτων όστράκων της Καστρίτσας (Α2) άποτελοϋν τα νέα όστρακα του σπηλαιού της Σίδερης τα πρώτα

35. Χρ. Τσοϋντα, Αί προϊστορικοί άκροπόλεις Διμηνίου και Σέσκλου, σ. 159 κέ.

36. Σ. Ί. Δάκαρης, ΠΑΕ 1951, σ. 178-180. 1952, σ. 368-373, Fr. Schachermeyr, Anzeiger Altertumswissenschaft X (1957) σ. 95.

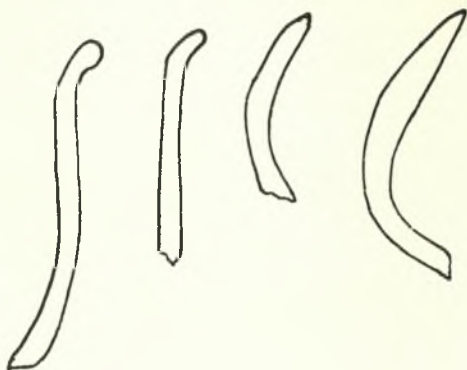
37. Τσοϋντας, έ.ά. σ. 160, εικ. 70.

34. Ό συνήθεια των ταφικών περιόλων ύπήρχε πολύ διαδεδομένη εις την Ήπειρον, ΠΑΕ 1952, σ. 368 και ύποσ. 3, ΑΞ 1353 (1951) σ. 20 (Χρονικά).

στοιχεία ζωής εις τὴν Ἡπειρον κατὰ τὴν παλαιότεραν νεολιθικὴν περίοδον³⁸.

Ριζιανή

Ἐκ τῆς περιοχῆς τῆς κοινότητος Ἁγ. Γεωργίου (Ριζιανῆς) Θεσπρωτίας προέρχεται ὁ ἐξ ὀρειχάλκου διπλοῦς πέλεκυς (Πίν. 225 β), θαυμασίως διατηρούμενος, ἐν ἀκόμῃ δείγμα τῆς



Σχεδ. 2. Κατατομή προϊστορικῶν ὄστράκων σπληαίου Σίδερης

εὐρείας διαδόσεως τοῦ λάβρεως εις τὴν Ἡπειρον ἐκτός τῆς Δωδώνης³⁹. Ἀνευρέθη ὑποκάτω ἀσβεστολιθικῶν στρώσεων ὑπὸ τοῦ ἐκεῖ ἐργαζομένου λατόμου Λεωνίδα Χουλάρου⁴⁰. Ἴσως εἶχεν ἀποκρυβῆ ποτε ὑπὸ ἐργαζομένου ἢ εἶχε καταπέσει ἐντός ρωγμῆς, διολισθήσας μέχρι τοῦ σημείου ἐκείνου. Μῆκος 0,223 μ., μέγιστον πλάτ. 0,07 μ., ἐλάχιστον 0,041 μ., ὀπῆ ἔλλειπτική, μέγιστης διαμέτρου 0,043 μ., ὀξειδωσις μελανή με πρασινοπῆν ἐξάνθησιν. Ἔχει χυθῆ ἐντός μήτρας ἐκ

38. Με ἐξαίρεσιν τὰς ἀνασκαφὰς εις τὸ ἱερόν τῆς Δωδώνης καὶ Καστρίτσαν καὶ τοὺς ΥΕ τάφους τοῦ Καλπακίου, ἡ Ἡπειρος εἶναι ἐλάχιστα γνωστὴ ἀπὸ ἀπόψεως προϊστορικῆς ἑρεύνης. Συστηματικὴ ὁμας ἔρευνα θὰ ἔφερεν ἀναμφιβόλως εις φῶς σημαντικὰ στοιχεῖα περὶ τοῦ νεολιθικοῦ πολιτισμοῦ τῆς, τὰ ὁποῖα θὰ ἠδύναντο νὰ συμβάλουν εις τὴν ἐπίλυσιν τῶν ὀφισταμένων προβλημάτων. Πρβλ. τὴν πρόσφατον ἀνακάλυψιν ὑπὸ τοῦ E. S. Higgs (Map 1963, 6.2, εἰκ. 1-2) Παλαιολιθικῆς θέσεως τῆς μέσης περιόδου (Aurignacienne) εις τὴν περιοχὴν Ἁγ. Γεωργίου Πρεβέζης, ἐκεῖ ἀκριβῶς ὅπου διέρχεται ὑπογείως ἡ σήραγγα τοῦ ὕδραγωγείου τῆς Νικοπόλεως βλ. σελ. 194 τῆς παρούσης ἐκθέσεως.

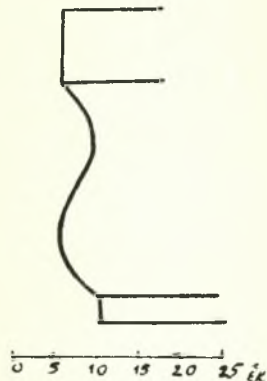
39. Ἔτεροι δύο ἐκ σιδήρου ἐκ Καστρίτσας, ΠΑΕ 1951, σ. 175. Ὅμοιος, ἀλλὰ μεγαλυτέρων διαστάσεων, εις τὴν Συλλογὴν Παρηγορητίσσης Ἄρτης.

40. Ἐχουν καταστῆ πολὺ γνωστὰ τὰ λατομεῖα τῆς Ριζιανῆς με τὴν ποιότητα τῶν λίθων χρώματος ροδίζοντος, χρησιμοποιουμένων σήμερον δι' ἐσωτερικὰς ἐπιστρώσεις δαπέδων.

δύο τεμαχίων προσηρμοσμένων, ἀλλὰ τὰ ἴχνη τῆς προσαρμογῆς ἔχουν ἀπαλειφθῆ ἐπιμελῶς. Πλησίον τοῦ λατομείου, δεξιὰ τῆς ὁδοῦ Ἰωαννίνων - Ἡγουμένισσης, διατηροῦνται λείψανα ἐνδιαφέροντος ἀρχαίου οἰκοδομήματος. Εἰς τὴν περιοχὴν ἀνευρίσκονται ὄστρακα ἑλληνιστικά.

Ντόλλιανη

Περὶ τὰ δύο χιλιόμετρα βορειοδυτικῶς, ἐπὶ τῆς ἀπέναντι ὄχθης τοῦ ποταμοῦ Καλαμᾶ (Θυάμιδος) καὶ ἐπὶ λόφου, περιβαλλομένου ὑπὸ τοῦ ποταμοῦ, ὑψώνονται τὰ ἔρειπια τειχῶν καὶ οἰκημάτων τῆς Ντόλλιανης, μῖα ἐκ τῶν καλύτερον διατηρουμένων ἀκροπόλεων τῆς Ἡπείρου. Οἱ πλακοειδεῖς τραπεζιόσχημοι λίθοι, κατ' ἰσοδόμους στρώσεις τοποθετημένοι, ἔχουν λαξευθῆ ἐπιμελῶς περὶ τοὺς ἄρμούς, τὸ δὲ πρόσωπον εἶναι εἰργασμένον διὰ σφύρας (Πίν. 225 γ). Ἐπιμελεστέραν ἐργασίαν παρουσιάζουν ὁ ἰσοδομικὸς πύργος (Πίν. 225 δ), με ταινωτὴν λάξευσιν εις τὰς γωνίας, καὶ τὸ πρὸς βορρᾶν τοῦτου τμήμα τοῦ τείχους. Ἐπὶ τοῦ πύργου τοξοστοιχία ἐκ πέντε πεσσῶν ἀνήκει εις μεταγενέστερον, ἀγνώστου ἡλικίας, οἰκοδόμημα. Ἐντὸς τῆς ἀκροπόλεως διατηροῦνται οἰκοδομήματα με μικροτέρους, ἀλλὰ φυσικῶς κανονικοὺς πλακοειδεῖς λί-

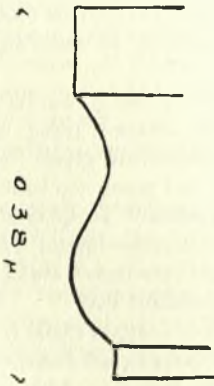


Σχεδ. 3. Κατατομή κυματοφόρου βάσεως παραστάδων πύλης τοῦ τείχους τῆς Ντόλλιανης

θους, ἀνευ ἀσβέστου, ἐνίοτε ὁμοῦ καὶ με χρῆσιν ἀσβέστου, ὡς συνδετικῆς ὕλης.

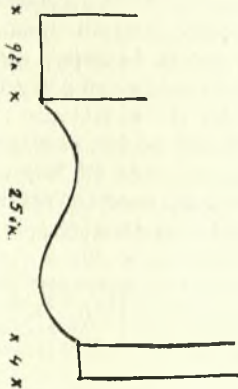
Εἰς τὸ κέντρον τῆς ἀκροπόλεως μεμονωμένως ἰσχυρὸς πύργος ρωμαϊκῶν χρόνων ἐχρησίμευεν ὡς ὕστατον καταφύγιον τῶν ἀμυνομένων. Εἶναι κατεσκευασμένος ἐκ μικρῶν λίθων κατὰ τὸ πλεῖστον καὶ ἀσβέστου, ὡς συνδετικῆς ὕλης, ἀλλ' εἰς τὴν πρόσοψιν ἐχρησιμοποιήθησαν μεγάλοι λίθοι,

προερχόμενοι εκ του ἀρχαιότερου ἑλληνιστικοῦ τείχους. Τοῦτο ἀκολουθεῖ τὴν φυσικὴν διαμόρφωσιν τοῦ λόφου, ὁ ὁποῖος, ὡς χερσόνησος, περιβάλλεται ὑπὸ τοῦ ποταμοῦ, πρὸς τὸν ὁποῖον κατέρχεται ἡ βορειοδυτικὴ καὶ δυτικὴ πλευρὰ μὲ



Σχεδ. 4. Κατατομὴ κυματοφόρου βάσεως παραστάδος τοῦ τείχους τῆς Ντόλλιανης

τοὺς δύο ὀρθογωνίους πύργους. Ἡ καλῶς διατηρουμένη ΒΑ κυρία πύλη περιστοιχίζεται ὑπὸ δύο ὀρθογωνίων πύργων. Αἱ παραστάδες τῆς πύλης φέρονται ἐπὶ κυματοφόρου βάσεως, ὡς ποδίου (ὑψους 0,38 μ., πλάτους 0,75 μ.), μὲ κοιλό-



Σχεδ. 5. Σκαρίφημα κατατομῆς βάσεως τῶν παραστάδων τῆς ΒΑ πύλης τῆς ἀρχαίας ἀκροπόλεως τῆς Ντόλλιανης

κυρτον κατατομῆν, τοῦ 3ου π. Χ. αἰῶνος πιθανώτατα (Σχ ε δ. 3, 4, 5). Ἡ ὅλη οὐχῶσις μαρτυρεῖ φρουριακοῦ χαρακτήρος ἑλληνιστικὴν ἀκρόπολιν, μὲ ἐπισκευὰς καὶ προσθήκας ρωμαϊκῶν χρόνων, ἴσως δὲ καὶ μεταγενεστέρas ἀκόμη.

ΝΟΜΟΣ ΙΩΑΝΝΙΝΩΝ

Εἰς τὸ Ἄλποχῶρι Μπότσαρη τῆς περιοχῆς Λάκκας - Σουλίου καὶ εἰς τὸν ἀγρὸν τοῦ Νάκου Κωνσταντᾶ ἀνευρέθησαν δύο κιβωτιόσχημοι τάφοι. Ὁ εἰς περιεῖχε, παρὰ τὰς κνήμας τοῦ νεκροῦ, μερικοὺς πλατυκεφάλους ἤλους σιδηροῦς, ὁμοίους μὲ ἐκείνους τοὺς ὁποῖους χρησιμοποιοῦν σήμερον οἱ χωρικοὶ εἰς τὰ ὑποδήματα. Περισσότεροι ἤλοι ἀνευρέθησαν εἰς τὸν ἕτερον τάφον, εἰς τὴν χώραν τῆς κοιλίας καὶ τῶν κνημῶν, ἦσαν δὲ προφανῶς διακοσμητικοὶ δερματίνης κνημίδος καὶ ζώνης⁴¹. Ἐντὸς τοῦ τάφου ὑπῆρχον ἐπίσης χαλκοῦν ρωμαϊκὸν νόμισμα ἐφαρμένον, πιθανῶς τοῦ Nero Claudius Dusus, κοπὲν περὶ τὸ 40 μ. Χ. δύο πῆλινα ἀγγεῖα, λύχνος πῆλινος, καὶ δύο ὑάλινα φιάλαι (unguentaria). Ἀμφότεραι μὲ ὕψηλὸν λαιμόν, σῶμα ἰσχυρῶς πεπιεσμένου κώνου, βάσιν ἐπίπεδον (Πί ν. 226α), ἔχουν τὸ χρῶμα καὶ τὴν διαφάνειαν τοῦ νεροῦ μὲ πρασινωπὴν ἀπόχρωσιν (ὕψος 0.19 μ.). Ὁ τύπος ἀπαντᾷ εἰς τὴν Κύπρον κατὰ τὸν 2ον μ.Χ. αἰ., ἀλλὰ εἰς τὴν Ἑλλάδα διατηρεῖται ἐν χρήσει, συμφώνως πρὸς τὰ γνωστὰ δεδομένα, μέχρι τοῦ 4ου μ. Χ. αἰ.⁴².

Ἐκ Καστάνιανης Πωγωνίου (θέσις Κληματαῖα ἢ Γραβιά), ἐπὶ τῆς ἑλληνοαλβανικῆς μεθορίου, προέρχεται ἡ λιθινὴ ἐπιτύμβιος στήλη (Πί ν. 226 β). Ἀνευρέθη τὸ ἔτος 1915 ὑπὸ τῶν ἀδελφῶν Κωνστ. καὶ Ἰωάννου Τζούτη, μεταφερθεῖσα εἰς τὴν οἰκίαν τοῦ Γεωργίου Ζήση Ρούμπη, ὅπου καὶ ἐφυλάσσετο, παρεδόθη δὲ ὑπ' αὐτοῦ διὰ τοῦ ἀστυνομικοῦ σταθμοῦ εἰς τὴν Ἐφορείαν Ἀρχαιοτήτων. Λεῖπουν τὸ πρὸς τὴν βάσιν καὶ τὸ ἄνω ἀριστερὸν τμήμα τῆς ἀετωματώδους ἐπιστέψεως (σφζόμενον ὕψος 0,345 μ., πλάτ. 0,275 μ.). Ὑπὸ τοὺς γεισίποδας ταινία ἐπὶ τῆς ὁποίας τρίστιχος ἐπιγραφὴ μὲ ἑλληνολατινικοὺς χαρακτήρας: P. Patullius/Zosimus P(h)ileros/sal(v)ete. Ὑπὸ τοὺς δύο πρώτους στίχους ἐγχάρακτος γραμμὴ ἐχρησίμευεν ὡς ὁδηγός. Ἄγνωστον ἐάν εἰς τὸ τύμπανον ὑπῆρχε γραπτὴ παράστασις. Πρόκειται περὶ δύο φρουρῶν, Ἕλληνος καὶ Ρωμαίου, φονευθέντων πιθανῶς καὶ ταφέντων εἰς τὸν αὐτὸν τάφον ὑπὸ κοινὴν ἐπιτύμβιον στήλην. Ἡ ἐπιγραφὴ ἐχάραχθη ὑπὸ Ἕλληνος τεχνίτου, ὁ ὁποῖος δὲν ἐγνώριζε τὴν λατινικὴν, διότι εἶναι φανερόν ὅτι συγ-

41. Αἱ πληροφορίες ὀφείλονται εἰς τὸν ἐκτ. ἐπιμελητὴν τῆς περιοχῆς, Δημοδιδάσκαλον Ρωμανοῦ, Νικ. Παπαδόπουλον. Περὶ ἄλλων ἐδημημάτων τῆς περιοχῆς βλ. ΑΔ 16 (1960) Χρονικά, 200 - 201.

42. G. I. D. Weinberg, Evidence of Glass Manufacture in Ancient Thessaly, AJA 66 (1962) σ. 130, πίν. 26 εἰκ. 5.

χέει τὰ δύο ἀλφάβητα (2-1 π.Χ. αί.;). Λίθος ὑπόλευκος πωρώδης καὶ μαλακὸς μὲ κιτρινωπὴν ἐπιφάνειαν.

Δωδώνη

Ἐξηκολούθησαν αἱ ἐργασίαι ἀπομακρύνσεως τῶν πέριξ τοῦ θεάτρου ἐπιχώσεων καὶ τῶν καταπεσόντων ὀγκολίθων ἐκ τῶν ὑψηλῶν ἀναλημμάτων, πρὸς τὸν σκοπὸν, ἵνα ἐξακριβωθῇ ἡ κατάστασις τούτων καὶ ἐν συνεχείᾳ ἐπιχειρηθῇ ἡ στερεώσις των. Τοιουτοτρόπως διεπιστώθησαν μερικά καὶ νέα ἀρχιτεκτονικὰ ἰετομέρεια πέριξ τοῦ κοίλου, περὶ τῶν ὁποίων σύντομον μνείαν παρέχουμεν εἰς τὸ ΑΔ 1960.

Κατὰ τὴν διάρκειαν τῶν ἐργασιῶν τούτων ἀνευρέθησαν ὀκτὼ ἀργυρᾶ νομίσματα (Πί ν. 226 ε, ζ), κυρίως Ἡπειρωτικά, τῶν χρόνων τῆς Δημοκρατίας (234/3-168/7 π.Χ.), ἐξωτερικῶς τοῦ δυτικῆς ὑψηλοῦ ἀναλήματος τοῦ κοίλου, ἐντὸς λεπτῆς στρώσεως μελανῆς, ὀφειλομένης ἀσφαλῶς εἰς τὴν ρωμαϊκὴν πυρπόλησιν τοῦ θεάτρου⁴⁵.

Ἡ προσθία ὄψις τῶν νομισμάτων 4 καὶ 6 μᾶς παρουσιάζουν κατὰ τὸν P. Franke, δύο νέας σφραγίδας.

1. Δίδραχμον τοῦ Κοινοῦ, P. Franke, ἔ. ἀ. πίν. 17V2-R1, Νρ. 3 (Πί ν. 226 ε, ζ).

2. Δίδραχμον τοῦ Κοινοῦ αὐτ. πίν. 17V4-R5, Νρ. 7 (Πί ν. 226 ε, ζ).

3. Δραχμὴ τοῦ Κοινοῦ, αὐτ. πίν. 21V30-R48, Νρ. 72.

4. Δραχμὴ τοῦ Κοινοῦ, αὐτ. πίν. 20V16a (νέα σφραγίς) - R35, πρβλ. Νρ. 47.

5. Τρίτον στατήρος, αὐτ. πίν. 32V168-Nr. 320/322.

6. Τρίτον στατήρος, αὐτ. πίν. 33V191a (νέα σφραγίς) - R 279, πρβλ. Νρ. 361.

7. Δυρραχίου, BMC Thess. 98.

8. Ἀκαρνάνων, Syll. Cop., 419 (εἰς τὴν ὀπισθίαν ὄψιν μονόγραμμα ΞΟ), περὶ τὸ 250-167 π.Χ.).

Μερικὰ τούτων διετήρησαν καὶ μετὰ τὸν καθαρισμόν τὰ ἴχνη ἐπιδράσεως τοῦ πυρός. Ἡ σπουδαϊότης τῶν νομισμάτων εἶναι σημαντικὴ, ἀφ' ἐνός μὲν, διότι ἀποτελοῦν σαφῆ τεκμήρια τῆς ρωμαϊκῆς πυρπολήσεως⁴⁶, ἀφ' ἑτέρου δέ, διότι διὰ πρώτην φοράν ἀνευρίσκονται εἰς τὸ ἱερόν τῆς Δωδώνης τόσα πολλὰ ἀργυρᾶ νομίσματα, καὶ μάλιστα σπάνια (ἀρ. 1-2), διότι τὰ μέχρι σήμερον γνωστὰ νομίσματα ἀρ. 1-2 δὲν ὑπερβαίνουσαν συνολικῶς τὰς δύο δεκάδας.

43. Τοιοῦτον ἐκτεταμένον στρώμα πυρᾶς διεπιστώθη καὶ κατὰ τὸ ἔτος 1959 εἰς τὴν σκηνὴν καὶ τὴν πρὸς νότον στοάν τοῦ θεάτρου, Σ. Ἰ. Λάκαρης ΑΔ 1960.

44. Βλ. ὑποσημείωσιν ἀριθ. 43.

ΛΟΙΠΑΙ ΕΡΓΑΣΙΑΙ

Μὲ δαπάνην ἐκ δραχμῶν 88.000 παρὰ τῆς Ἀρχαιολογικῆς Ἐταιρείας καὶ ὑπὸ τὴν ἐπίβλεψιν τῆς Τεχνικῆς Ὑπηρεσίας τοῦ Νομοῦ Πρεβέζης⁴⁵ ἐστεγάσθη ἡ ἀρχαιολογικὴ ἀποθήκη εἰς Νικόπολιν, τῆς ὁποίας ὁ λίθινος σκελετὸς εἶχε κατασκευασθῆ κατὰ τὸ ἔτος 1960 (ΑΔ, Χρονικά). Ἐπίσης κατεσκευάσθη τὸ ὑπόστρωμα τοῦ δαπέδου.

Ὁ ἀρχαιολογικὸς χώρος Δωδώνης περιφράχθη κατὰ τὸ πλεῖστον μέρος, ἤρχισε δὲ ἡ ἀπαλλοτριώσις ἰδιοκτητῶν ἀγρῶν, εὐρισκομένων ἐντὸς καὶ πέριξ τοῦ χώρου τοῦ ἱεροῦ. Πέριξ τοῦ θεάτρου ἐσυνεχίσθησαν αἱ ἐργασίαι ἀποχωματώσεως, διὰ τὰ καταστῶν δυνατὰ ἡ ἐξέτασις τῆς καταστάσεως τῶν γιγαντιαίων ἀναλημμάτων καὶ ἐν συνεχείᾳ ἡ στερεώσις των.

Μὲ πίστωσιν ἐκ δραχμῶν 65.000 δραχμῶν ἐγίναν ἐργασίαι στερεώσεως τοῦ ἐτοιμορρόπου τουρκικοῦ τεμένους Φετιχιέ, ἐντὸς τοῦ ἐσωτερικοῦ κάστρου τῶν Ἰωαννίνων. Ἐστερεώθησαν οἱ τοῖχοι τοῦ κυβικοῦ οἰκοδομήματος, καὶ ἀποκατεστάθη ἡ ἀρχικὴ μορφὴ τοῦ μνημείου (Πί ν. 226 γ, δ). Ἀπαιτοῦνται προσέτι ἡ στερεώσις τοῦ τρούλλου, καὶ τοῦ μιναρῆ ὡς καὶ ἡ κατασκευὴ κουφωμάτων.

Ἐκατέρωθεν τῆς κόγχης τοῦ τεμένους (Mihrab) εἶναι ἐντειχισμένοι δύο μαρμάρيني κιονίσκοι τέμπλου, τῶν χρόνων τοῦ Δεσποτάτου τῆς Ἡπείρου (Πί ν. 226 δ)⁴⁶. Οἱ μονολιθικοὶ κιονίσκοι (ὑψ. 2.20) ἀποτελοῦνται ἐκ πεσίσσκων τομῆς ὀρθογωνικῆς, ἄνω δὲ ἐκ δέσμης τεσσάρων κιονίσκων, συνδεδεμένων εἰς τὸ μέσον διὰ κόμβου, χαρακτηριστικοῦ εἰς τὰ βυζαντινὰ μνημεῖα τῆς Ἡπείρου⁴⁷. Ἡ ὄψις τοῦ ἐνός πεσίσσκου κοσμεῖται διὰ κληματίδων μὲ φύλλα καὶ βότρυς, τοῦ δὲ ἑτέρου μὲ ἄκανθον καὶ τρίφυλλα. Ἐπὶ τῆς κορυφῆς ἐκφύονται τρία ἰωνικά ὠὰ εἰς ἐξεργον ἀνάγλυφον.

45. Ἐκφράζονται θερμαὶ εὐχαριστίαι εἰς τὸν διευθυντὴν τῆς Τεχνικῆς Ὑπηρεσίας Πρεβέζης, κ. Φρ. Μπρατούναν καὶ τὸν ἐπιβλέποντα ὑπομηχανικὸν κ. Ἀν. Ἀναστασόπουλον, διὰ τὴν πολῦτιμον βοήθειαν, τὴν ὁποίαν παρέσχον κατὰ τὴν ἐκτέλεσιν τοῦ ἔργου.

46. Σχετικὴ ἡ ὑπ' ἀριθ. 36/8-5-50 ἀναφορὰ τῆς Ἐφορείας πρὸς τὴν Δ/σιν Ἀρχαιοτήτων τοῦ Ὑπουργείου Παιδείας.

47. Ἀν. Ὁρλάνδος, ABME, Α' (1935) σ. 24 κέ., εἰκ. 14, 20 καὶ 21. Β' (1936) σ. 22-23, εἰκ. 15-16, εἰκ. 26-27, σ. 109, εἰκ. 4. Ἡπειρ. Χρον. 1927, σ. 163-4, εἰκ. 26. Παρόμοια ἐκ γύψου τεμάχια κιονίσκων τέμπλων ἀνευρέθησαν πρὸ ὀλίγων ἐτῶν κατὰ τὴν ἐπισκευὴν τοῦ σταυροειδοῦς ναοῦ τῆς Κωνσταντίας Δωδώνης (Δ. Εὐαγγελίδης, Ἡπ. Χρον. 6 (1931) σ. 258-274), ἄλλα δὲ γύψινα προέρχονται ἐκ τοῦ ναοῦ τῆς Πετροβίτσας τοῦ νομοῦ Θεσσαλίας. Ἄλλοτερος συγγενὴς κιονίσκος, προερχόμενος ἐξ Ἰωαννίνων, ἀπόκειται εἰς τὸ Δημ. Μουσεῖον τῆς πόλεως.

Υπό τό κιονόκρανον φύλλον ἀμπέλου ἐντός πλαισίου ἐν ἀναγλύφῳ.

Τὰ ἀρχιτεκτονικὰ αὐτὰ λείψανα προέρχονται ἐκ τῶν μνημονευομένων εἰς τὴν περιοχὴν αὐτὴν δύο Βυζαντινῶν ναῶν τῶν χρόνων τοῦ Δεσποτάτου: τῆς Μητροπόλεως, τιμωμένης ἐπ' ὄνοματι τῶν Ταξιαρχῶν, καὶ τοῦ Παντοκράτορος. Ἐνθὺμισις εἰς ἔντυπον Τριψίδιον τῆς Μονῆς Φιλανθρωπινῶν τῆς νήσου μᾶς πληροφορεῖ ὅτι τὸ ἔτος 1597 ὁ Μουσταφᾶ Τσαούσης ἔστησε μιναρὲν, ὁ ὁποῖος «διὰ πρεσβειῶν τῶν παμμεγίστων Ταξιαρχῶν ἐκρεμίστηκε καὶ ἐσυντριφτηκε εἰς λεπτὰ μέρη»⁴⁸.

Δι' Ἐπουργικῆς ἀποφάσεως, δημοσιευθεῖσας εἰς τὸ φύλλον 35/2.2.62 τῆς Ἐφημερίδος τῆς Κυβερνήσεως (τευχ. Β'), 80 μνημεῖα καὶ ἀρχαιολογικοὶ χώροι προχριστιανικῶν καὶ 18 μνημεῖα καὶ χώροι βυζαντινῶν καὶ μεταβυζαντινῶν χρόνων, ἐχαρακτηρίσθησαν ὡς μνημεῖα διατηρητέα.

ΣΩΤ. ΔΑΚΑΡΗΣ

*

ΜΕΣΑΙΩΝΙΚΑ ΗΠΕΙΡΟΥ

ΑΝΑΣΚΑΦΗ ΝΙΚΟΠΟΛΕΩΣ

Ἡ ἐνεργηθεῖσα ἐφέτος ἐν Νικοπόλει τῆς Ἡπείρου ἀνασκαφὴ ἐνετοπίσθη εἰς δύο κυρίως σημεῖα τοῦ ἐκτεταμένου ἐρειπίωνος: 1. τὴν ἐξω τῶν χριστιανικῶν τειχῶν ἐσχάτως ἀποκαλυφθεῖσαν βασιλικὴν Δ καὶ 2. τὸ δυτικῶς τῆς βασιλικῆς τοῦ Δουμετίου μέγα ρωμαϊκὸν οἰκοδόμημα, τὸ γνωστὸν ὡς «ἐπισκοπικὸν μέγαρον» ἢ «βασιλόσπιτο».

Τῆς βασιλικῆς Δ (Σχ εδ. 1) ἀπεκαλύφθη κατ' ἀρχὰς ἡ ἐξωτερικὴ ΒΔ γωνία τοῦ βορείου περυγίου, ἐξηκριβώθη δ' ὅτι τὸ περυγίον τοῦτο ἐξεῖχε τοῦ κυρίου σώματος αὐτῆς κατὰ τι περισσότερον τοῦ ἀντιστοίχου νοτίου. Ἐρευνήθησαν μετὰ ταῦτα περαιτέρω τὸ βόρειον καὶ τὸ νότιον κλίτος δι' ἀφαιρέσεως τῆς καλυπτοῦσης αὐτὰ ἐπιχώσεως. Ἐντὸς τῆς ἐπιχώσεως τοῦ νοτίου κλίτους εὐρέθησαν ἀρκετὰ τεμάχια ζευξέων τοῦ γνωστοῦ ὁδοντατοῦ τύπου καὶ πολλὰ θραύσματα πλακῶν τῆς ὀρθομαρμαρώσεως τῶν τοίχων, πάχους ποικίλωντος ἀπὸ 0.017 ἕως 0.022 μ. Εὐρέθησαν ἐπίσης ἐκεῖ τὰ τεμάχια ὑαλοπινάκων διαφόρου πάχους ἑκάστου, ὡς καὶ θραύσματα θωρακίων ἐξ ἐπιχωρίου τινὸς λίθου ὁμοιάζοντος πρὸς ψαμίτην καὶ ἄλλα ἐκ διατρήτων μαρμαρίνων θωρακίων, ὅμοια πρὸς

τὰ παλαιότερον εὐρεθέντα. Ὁ νότιος στυλοβάτης ὅμως εὐρέθη τελείως κατεστραμμένος, τῶν ἀπαιζόντων αὐτὸν κανονικῶν πωρολίθων ἀφαιρέθων ὑπὸ τῶν ἐντοπίων χάριν οἰκοδομῆς νέων οἰκημάτων. Κατὰ τὸν καθαρισμὸν τοῦ νοτίου κλίτους εὐρέθησαν ἀφ' ἑνὸς μαρμάρινος ἀμφικιονίσκος παραθύρου καὶ ἀφ' ἑτέρου ἱκανοὶ πώρινοι θολίται, ἀπο τὰ τόξα ἅτινα ἐγεφύρουν τὸ μεταξὺ τῶν κίωνων, τὰ ὅποια οὕτω ἀποδεικνύεται, ὅτι ἦσαν πώρινα, ὅπως καὶ τὰ τῆς βασιλικῆς τοῦ Ἁλκίσοπος.

Τοῦ βορείου κλίτους ἀπεκαλύφθησαν δύο εἰσέτι βάσεις κίωνων κατὰ χώραν ὡς καὶ ἡ σχετικὴ δυτικὴ παραστάς, ἀκόμη δὲ καὶ ἄλλα τεμάχια τοῦ μετὰ πλουσίων γλυφῶν περιθύρου τῆς βασιλείου θύρας καὶ τέλος μικρὸν, ρωμαϊκῶν χρόνων, κακότεχνον, πώρινον ἀγαλμάτιον, πιθανώτατα Νύμφης.

Ἄλλη ἀνασκαφικὴ ἐργασία ἐγένετο εἰς τὸν νάρθηκα τῆς βασιλικῆς, ὅστις ἐκαλύπτετο ὑπὸ ὑψηλῆς (2 περίπου μέτρων) ἐπιχώσεως. Καὶ κατ' ἀρχὰς μὲν ἠρευνήθη τὸ βορείως αὐτοῦ ἐξέχον τετράγωνον, ἀγνώστου προορισμοῦ, διαμέρισμα, εὐρέθη δ' ὅτι τοῦτο ἀφ' ἑνὸς μὲν συνεκoinώνει πρὸς τὸν νάρθηκα διὰ μεγάλης θύρας (πλάτους 1,83 μ.), ἀφ' ἑτέρου δ' ἔφερε δύο ἄλλας μικροτέρας ἐξωτερικὰς θύρας, τὴν μὲν ἐπὶ τῆς ἀνατολικῆς πλευρᾶς, συμμετρικὴν πρὸς τὴν τοῦ νοτίου διακονικοῦ, τὴν δὲ ἐπὶ τῆς δυτικῆς αὐτοῦ πλευρᾶς.

Τὸ δωμάτιον τοῦτο εὐρέθη ἐστρωμένον διὰ μικρῶν ἀκανονίστων τεμαχίων λευκοῦ ἢ ὑποκυάνου μαρμάρου (opus signinum) καὶ ἦτο ἐφωδιασμένον διὰ χαμηλοῦ πεζουλίου κατὰ τὴν ἀνατολικὴν αὐτοῦ πλευρᾶν. Δοκιμαστικὴ σκαφή, γενομένη ἀνατολικῶς τοῦ περιγραφέντος διαμερίσματος πρὸς διαπίστωσιν ὑπάρξεως ἐκεῖ βαπτιστηρίου ἀπέβη ἀρνητικὴ, ἀπέδωκεν ὅμως πολλὰ θραύσματα στρωτήρων κεράμων τῆς στέγης, τινὰ τῶν ὁποίων ἔφερον σφραγίσματα διαφόρων τύπων φέροντα ἐντὸς κύκλου ἢ ἑλλειψέως ἀνάγλυπον ἴσοσκελῆ σταυρὸν καὶ ἀποδεικνύοντα ὅτι ἐγένετο εἰδικὴ παραγγελία κεράμων διὰ τὴν ἡμετέραν βασιλικὴν.

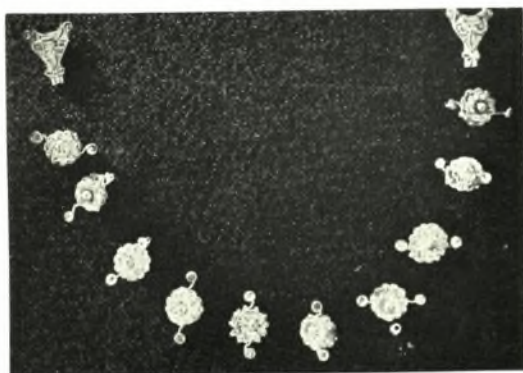
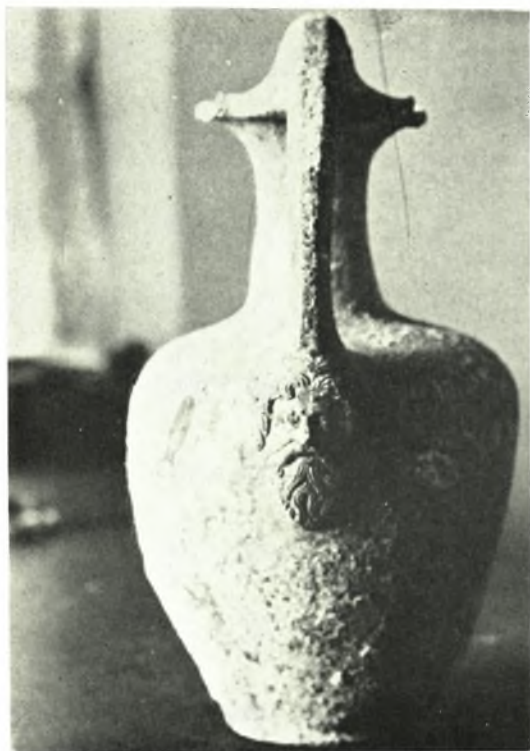
Μετὰ τὸ βόρειον ἐξέχον διαμέρισμα ἐπελήφθημεν τῆς ἀνασκαφῆς τοῦ πρὸς αὐτὸ συνεχομένου τμήματος τοῦ νάρθηκος εἰς τὸ δάπεδον τοῦ οἴου ἀνεφάνη ψηφιδωτὸν, δυστυχῶς πολὺ ἐφθαρμένον. Κατωρθώθη ἐν τούτοις δι' ἐπιμελοῦς ἐρεύνης ἡ ἀποτύπωσις τοῦ γενικοῦ σχεδίου του ὡς καὶ τῶν ἀπαιζόντων αὐτὸ διακοσμητικῶν θεμάτων. Ἀπεδείχθη οὕτω ὅτι ὁλόκληρος ὁ ὀρθογώνιος χώρος τοῦ νάρθηκος ἔφερον ἐν τῷ μέσῳ μὲν συνεχῆς κόσμημα ἐκ διατεμονομένων κύκλων, διαμέτρου 0.32, μεταξὺ τῶν ὁποίων παρεμβάλλονται μικροὶ σταυροὶ ἐντὸς τετραγώνου. Κατὰ τὴν παρυφὴν

48. Ἀθηναγόρας, Νέος Κουβαρᾶς, Ἡπ. Χρον. 4 (1929) σ. 11.



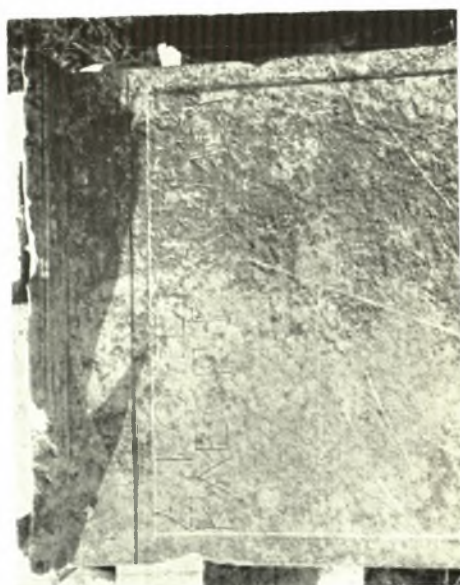
Νομός Πρεβέζης. Μιχαλίτσι: α. Ο τάφος 1, β. Αμφορίσκοι εκ τῶν τάφων 1 καὶ 3,
γ. Οἱ τάφοι 8 (ἄριστερά) καὶ 9 (δεξιῶ), δ. Ὁ τάφος 9

Σ. ΔΑΚΑΡΗΣ



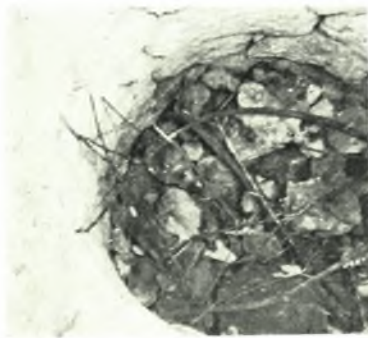
Νομός Πρεβέζης, Μιχαλίτσι: α. Χαλκή τρίλοβος οινόχρηστος ἐκ τοῦ τάφου 9, β. Λεπτομέρεια τῆς οινόχρηστου, γ. Χρυσῶν περιδέματα τοῦ Τ9, δ. Βάθρον ἐπιτυμβίου στήλης

Σ. ΔΑΚΑΡΗΣ



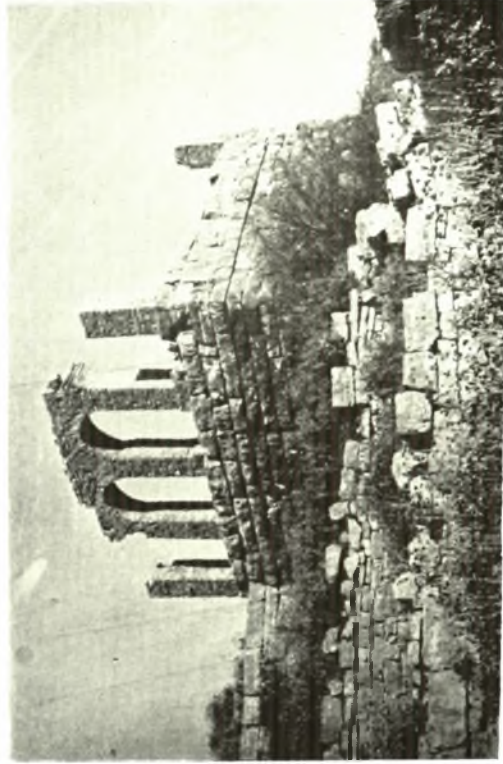
Νομός Πρεβέζης, Μιχαλίτσι: α-γ. Μαρμαρίνη κεφαλή κόρης, δ. Ἡ ἐπιγραφή τοῦ Διοζότου Κλεο-
πτολέμου, ε. Ἄκρα χεὶρ ἀνδρός, ἐκ παρίου μαρμάρου, ς. Τμήμα δεξιῦ ποδός ἵππου ἐκ μαρμάρου

Σ. ΔΑΚΑΡΗΣ



Νομός Πρεβέζης: α. Τείχος της ανατολικής πλευράς της ακροπόλεως Παλιοροφόρου, β. Σήραγξ του ρωμαϊκού ύδραγωγείου Ἁγ. Γεωργίου, γ. Ἀρχαῖον φρέαρ, δ. Τὰ δωμάτια της Β. πτέρυγος τοῦ νεκρομαντείου, ε. Ὁ βόρειος διάδρομος τοῦ νεκρομαντείου

Σ. ΔΑΚΑΡΗΣ



Νομός Θεσπρωτίας: α. Μονόχρωμα νεολιθικά όστρακα, β. Διπλούς πέλεκυς όρειχιάκτινος, γ. Δυτική πλευρά του έξωτερου περιβόλου Νιόλλιανης, Χρόνοι έλληριστικοί, δ. Ισοδομικός πύργος Νιόλλιανης

Σ. ΔΑΚΑΡΗΣ



Νομός Ίωαννίνων: α. Ύάλινα φιάλαι (unguentaria), β. Ήπιγραφή Καστάνιανης, γ-δ. Τό τουρκικόν τέμενος Φετιχιέ, έντός του κάστρου των Ίωαννίνων, πρό και μετά τας έργασίας στερεώσεως, ζ. Ήργυροῦν δίδραχμον του κοινοῦ (234/33-168/7)

Σ. ΔΑΚΑΡΗΣ