

τος εις τήν ὀπισθεν τῆς σκηνῆς δοκιμαστικὴν τάφρον, ἀναβιβάζεται ἡ κατοίκησις τοῦ χώρου αὐτοῦ εἰς τὴν 3ην χιλιετηρίδα π.Χ.

Ν. ΓΙΑΛΟΥΡΗΣ

\*

Α Χ Α · Ϊ · Α  
ΠΑΤΡΑΙ

Ἐν Πάτραις, κατὰ τὰς ἐργασίας ἀνακατασκευῆς παρὰ τοῦ Δήμου τοῦ ἀποχετευτικοῦ ἀγωγοῦ ἐν

ἑλικοειδοῦς ἐντὸς πλαισίου μελανῶν ψηφιδῶν ἐπὶ λευκοῦ ἐδάφους (Πίν. 149 α, β καὶ Σχ ε δ. 1). Οἱ τοῖχοι τοῦ δωματίου βαινόντες κάτω τῶν πεζοδρομίων (ἀπεχόντων 6,40 μ.) καὶ τῶν οἰκίων δὲν ἀπεκαλύφθησαν, ὥστε νὰ σημειωθῇ ἡ ρυμοτομία τῆς ἀρχαίας πόλεως. Ἐκ τῆς κατευθύνσεως ὁμοῦ τῶν παραλλήλων πρὸς τοὺς τοίχους τοῦ δωματίου πλαισίων φαίνεται, ὅτι αἱ ἀρχαῖαι ὁδοὶ ἀπέκλιναν ἐλαφρῶς πρὸς Ἄνατολάς ἐν σχέσει πρὸς τὰς σημερινάς. Ἡ αὐτὴ ἀπόκλισις παρατηρεῖται εἰς ἀποκαλυφθέντα τοῖχον οἰκοδομήματος

### Π Ε Ζ Ο Δ Ρ Ο Μ Ι Ο Ν



Σχ ε δ. 1

τῇ ὁδῷ Νικητᾶ, ἐθρυμματίσθη ἐξ ἀγνοίας τῶν ἐργατῶν τὸ κάτω ἥμισυ ἀπὸ τῆς ὀσφύος μαρμαρίνου ἀγάλματος τηβεννοφόρου ἀνδρός ὑπερφυσικοῦ μεγέθους συγκολληθὲν ἀργότερον ἐν τῷ Μουσειῷ (Λ 159, ὕψ. μετὰ τῆς πλίνθου 1,21 μ.).

Κατὰ τὴν ἐπακολουθησασαν διερεύνησιν τοῦ χώρου ἀπεκαλύφθη ἐν μέρει λευκὸν καὶ μέλαν ψηφιδωτὸν δάπεδον δωματίου, κοσμοῦμενον δι'

ὑπὸ τὴν ὁδὸν Σωτηριάδου, παρὰ τὸ ἀρχαῖον ὼδειον.

Κατὰ τὰς ἐκσκαφὰς πρὸς κατασκευὴν παρὰ τοῦ Δήμου ἀποχετευτικοῦ ἀγωγοῦ κατὰ μῆκος ἀνωνόμου παρόδου καὶ κατὰ τὴν συμβολὴν τῆς πρὸς τὴν ὁδὸν Ἰτεῶν (Πύργου) ἀρ. 10 ἐν Πάτραις, ἀπεκαλύφθη ἐν κακῇ καταστάσει τμήμα ψηφιδωτοῦ πλάτους 2.30 μ. περίπου, διακεκοσμη-

μένου διά κύκλων διατεταγμένων ἐντὸς ὀδοντωτοῦ πλαισίου· τὸ μήκος του, βαῖνον ὑπὸ τὸ ἐσωτερικὸν κράσπεδον καὶ παραλλήλως πρὸς τὸν ἄξονα τῆς παραλιακῆς ὁδοῦ Ἰτεῶν, δὲν ἀπεκαλύφθη καὶ παραμένει ἄγνωστον.

Τὸ ψηφιδωτὸν εἶχε καταστραφῆ ἐν μέρει καὶ κατὰ τὴν ἀνόρουξιν χάνδακος πρὸς τοποθέτησιν ἡλεκτροφόρων καλωδίων παρὰ τῆς Ἡλεκτρικῆς Ἑταιρείας Γλαυκός.

Καθ' ὄλον τὸ πλάτος τῆς ὁδοῦ Ἰτεῶν καὶ εἰς βάθος 1,15 μ. τὸ δάπεδον ἦτο πλινθόστρωτον εἰς σαθρὰν κατάστασιν.

Εἰς τὸ κάτω μέρος τῆς ὁδοῦ, ἐπὶ τῆς παραλίας, ἀνευρέθη τμήμα πλινθοκτίστου τοίχου, βαίνοντος λοξῶς πρὸς τὸν ἄξονα τῆς ὁδοῦ, καὶ παρὰ τὸν τοῖχον, ἐντὸς τῆς ὀρυκθείσης τάφρου, ἀνευρέθη μαρμάρινος ἀκέραιος κορμὸς ἀρραβδῶτου κίονος μήκ. 2,37 μ. διαμ. ἄνω 0,34 μ. κάτω 0,41 μ., ὅστις μετεφέρθη εἰς τὸν χῶρον τοῦ ἀρχαίου Ὠδείου.

Ἀπέχοντα ἀπὸ τοῦ ναοῦ τοῦ Ἁγίου Ἀνδρέου περὶ τὰ 300 μ. εἶναι ἀσφαλῶς τὰ παρὰ τῶν περιηγητῶν παρατηρηθέντα «κατὰ τὴν παραλιακὴν ὁδὸν ἀπὸ τοῦ Ἁγίου Ἀνδρέου καὶ πέραν» ἐρείπια λουτρῶν<sup>1</sup>.

Ἐκ τῶν φρουρίου ἀπετειχίσθησαν ἄγνωστα γλυπτὰ, ἑλληνικὰ καὶ λατινικὰ ἐπιγραφὰ καὶ ἀρχιτεκτονικὰ μέλη<sup>2</sup>. Τὰ μνημεῖα ταῦτα τῆς ἀκμῆς τῶν Πατρῶν μετεφέρθησαν εἰς τὸ Μουσεῖον.

1. Α. 160. Ἀρχαϊστικὴ κεφαλὴ Ἑρμοῦ, ἐνθυμίζουσα τὸ ἀντίγραφον τῆς τοῦ Ἀλκαμένους, ἀποκεκρουμένη τὸ δεξιὸν ἡμισὺ ἀπὸ τοῦ μέσου περίπου τοῦ δεξιοῦ ὀφθαλμοῦ, τὴν κόμην τοῦ μετώπου ἐν μέρει, τὸν πρό τοῦ ὄμου πίπτοντα βόστρυχον τῆς κεφαλῆς, τὸ ἄκρον τοῦ ὀρθογωνίου πώγωνος καὶ τὴν στήλην κάτωθι τοῦ ὄμου. Ἡ κόμη τοῦ μετώπου εἶναι διατεθειμένη εἰς τέσσαρας ἐπαλλήλους σειρὰς κοχλιοειδῶν βοστρύχων, ἀντὶ τῶν τριῶν τοῦ ἐν Κωνσταντινουπόλει ἀντιγράφου ἐκ Περγάμου, τὸ ὅποσον εἶναι ὀλίγον μικρότερον (ὑψ. 0,37 μ., κεφαλῆς 0,35 μ. Πί ν. 149 γ, δ).

2. Α. 161. Μαρμαρῖνη εἰκονικὴ κεφαλὴ νέου ἀποκεκρουμένη τὸ πρόσωπον, ὀπίσω καὶ κάτω ἀπὸ τοῦ ἄκρου τῆς κάτω σιαγόνας καὶ τῆς ἀρχῆς τοῦ αὐχένος. Ἡ περισφίγγουσα αὐτὴν ταινία προδίδει ἡγεμόνα ἢ ἀθλητὴν. Οἱ τεταραγμένοι

1. Θωμόπουλος, Ἱστορία τῆς πόλεως τῶν Πατρῶν<sup>1</sup>, 224.

2. Ὡς καὶ περὶ τὰς δέκα ἐβραϊκὰ ἐπιγραφὰ, ὁ συνολικὸς ἀριθμὸς τῶν ὁποίων ἐν τῷ Μουσείῳ Πατρῶν ὑπερβαίνει τὰς εἴκοσι πέντε.

καὶ ἀνήσυχοι βόστρυχοι τῆς κόμης ἀρμόζουσι εἰς ἑλληνιστικὸν ἔργον τοῦ τέλους τοῦ 4ου αἰῶνος (ὑψ. 0,219 μ. Πί ν. 150 α, β).

3. Α. 162. Ἀπότμημα μαρμαρῖνης σαρκοφάγου, ἀποκεκρουμένης πανταχόθεν πλὴν τῆς προσώψεως καὶ τῆς ἕδρας. Διασφῆζει ἐν ὑψηλῷ ἀναγλύφῳ τὸ κάτω ἡμισὺ ἀπὸ τῆς ὀσφύος τοῦ σώματος νέου πρὸς τ' ἀριστερά, γονατίζοντος ἐπὶ τοῦ δεξιοῦ καὶ τείνοντος τὸν ἀριστερὸν πόδα ὀπίσω· ἐμπρὸς κρέμαται τὸ ἄκρον τοῦ ἱματίου. Παρίσταται προφανῶς σκηνὴ μάχης. Παρὰ τὴν ἕδραν ζωφόρος ζῶων ἐν ταπεινῷ ἀναγλύφῳ (ὑψ. 0,40 μ., πλ. 0,42 μ., πάχ. 0,57 μ.).

4. Α. 163. Μαρμάρινον ἀγαλμα ταύρου κατακεκλιμένου πρὸς τὰ δεξιὰ ἐπὶ ἀνωμάλου βραχῶδους ἐδάφους· ἀποκεκρουμένον τὰ ἐνθετα κέρατα, τὸ ἄκρον τοῦ ρύγχους, τὸν δεξιὸν ἐμπρόσθιον πόδα κάτωθεν τοῦ γόνατος, τὸν ὀπίσθιον ἐν μέρει καὶ τὴν πλίνθον ἐμπρὸς (ὑψ. 0,38 μ., πλίνθου μήκος 0,775 μ., πλ. 0,265 - 0,29 μ., ὕψος ἐμπρὸς 0,043 - 0,073 μ., ὀπίσω 0,165 μ. (Πί ν. 150 γ). Στρέφει τὴν κεφαλὴν δεξιὰ προσβλέπων τὸν θεατὴν· ἡ κόμη εἰς τὸ μέσον τοῦ μετώπου εἰς σχῆμα πυροστροβίλου. Φέρει τὴν θυσανωτὴν οὐρὰν ἄνωθεν τῆς ράχεως. Κάτωθεν τῆς ὀπλῆς τοῦ ἐμπροσθίου ἀριστεροῦ ποδὸς ὀπὴ ἄγνωστον εἰς τί χρησιμεύουσα. Προφανῶς δὲν ἀνήκει εἰς σύμπλεγμα.

5. Α. 164. Μαρμαρῖνη κεφαλὴ μετὰ τοῦ λαιμοῦ καὶ μέρους τοῦ στήθους καὶ τῶν ὠμοπλατῶν λέοντος (ὑψ. 0,44 μ., μήκ. 0,77 μ.) ἀποκεκρουμένη τὸ κατὰ τοὺς μυκτῆρας τμήμα τῆς ἄνω γνάθου καὶ τὸ ἄκρον τῆς κάτω (Πί ν. 150 δ). Στρέφει πρὸς τ' ἀριστερά καὶ χαινὶ τὸ στόμα ὡς βρυχώμενος. Τὸ μέγα βάθος εἰς τὸ ὅποσον κείνται οἱ ὀφθαλμοί, μαρτυρεῖ ἐπίδρασιν τοῦ Σκόπα. Προφανῶς ἐπίστημα ἐπιτυμβίου μνημείου, ὡς φύλαξ αὐτοῦ.

6. Α. 158. Ἀπότμημα παρὰ τὴν ἀριστερὰν πλευρὰν βάσεως ἀγάλματος λευκοῦ μαρμάρου σκληροῦ, ἀποκεκρουμένης τὰς ἄλλας πλευρὰς (ὑψ. 0,495 μ., πλ. 0,345 μ., πάχ. 0,15 μ., ὕψ. γραμμ. 0,043 - 0,056, Ψ = 0,135 μ. Φ = 0,14 μ. τοῦ 3ου μ.Χ. αἰῶνος. Πί ν. 151 α).

[ - - ]ον  
[κατὰ τ]ὸ ψῆφι-  
[σμα τῆς] Βουλῆς

7. Α. 165. Ἀπότμημα παρὰ τὴν ἄνω δεξιὰν γωνίαν βάσεως ἀγάλματος τεφροῦ ἀββεστολίθου, ἀποκεκρουμένης κάτω, ἀριστερὰ καὶ ἐν μέρει τὴν ἄνω δεξιὰν αὐτῆς γωνίαν (ὑψ. 0,525 μ., πλ. 0,30 μ., πάχ. 0,49 μ., ὕψ. γραμμ. 0,025 - 0,03 μ. τοῦ 1ου π.Χ. - 1ου μ.Χ. αἰ. Πί ν. 151 β).

ΑΠΟΛΗ [- -]  
 Σωρεΐναν [- -]  
 ου θυγατέ[ρα - -]  
 [θ]έατρα τε [- -]  
 ρωνος [- -]  
 ΘΕ [- -]

Στ. 1. τὸ τρίτον γράμμα πιθανῶς Θ και τὸ τέταρτον Α.

Στ. 4. [ θ ] έατρα τε [ θεασαμένην ] ἴσως.

8. Α 166. Πλάξ λευκοῦ μαρμάρου ἀποκεκρουμένη ἄνω ἀριστερά και ἐν μέρει κάτω. Κισσόφυλλον εἰς τὴν ἀρχὴν και τὸ τέλος τοῦ τελευταίου στίχου (ὑψ. 0,29 μ., πλ. 0,52 μ., πάχ. 0,035 μ., ὑψ. γραμμ. 0,042 - 0,045 μ. τοῦ 2ου μ.Χ. αἰῶνος. Πί ν. 151 γ). Ἀνάγλυφος ταινία ὀπίσω κατὰ μήκος τῆς κάτω πλευρᾶς ἐκ τῆς πρώτης χρήσεως.

|| ΟΙΣ

ν ἐπέγραφα

Στ. 1. Αἱ κάθετοι κεραῖαι τοῦ πρώτου και δευτέρου γράμματος πιθανὸν ἀνήκουν εἰς ΝΤ μᾶλλον ἢ ΤΡ, συμπληρωτέον ἴσως [ ἐν ] τοῖς ω.

9. Α 167. Ἀπότμημα στήλης λευκοῦ ἀσβεστολίθου Ἀστακοῦ, ἀποκεκρουμένης πανταχόθεν πλὴν τῆς ὀπισθίας πλευρᾶς (ὑψ. 0,23 μ., πλ. 0,345 μ., πάχ. 0,245 μ. Φέρει τὴν γνωστὴν ἐπιγραφὴν CIL IX 529 (ὑψ. γραμμ. 0,037 - 0,041 μ. Πί ν. 151 δ), ἣτις ἐπανεκδίδεται :

OL

[Po]steriores PIL  
 IIC · III PROPARIEDIM  
 ITALIS

10. Α 157. Πλάξ λευκοῦ ἀσβεστολίθου Ἀστακοῦ ἀκεραία (ὑψ. 0,44 μ., πλ. 0,235 κάτω, 0,245 μ. ἄνω, παχ. 0,105 μ., ὑψ. γραμμ. 0,04 μ., τοῦ 1ου μ.Χ. αἰ. Πί ν. 151 ε).

Marcia Antiochis' Al-  
 liatius Pro-  
 bus Matri

Πιθανῶς ἀφιέρωσις εἰς τὴν ἐν Ἀχαΐᾳ λατρευομένην Stata Mater<sup>2</sup>.

11. Α 168. Μαρμάρινος πεσσίσκος ὀρθογώνιος ἀποκεκρουμένος ἄνω και κάτω κοσμεῖται ἐπὶ τῆς προσόψεως διὰ διαωρόφων ἀνθεμίαν ἀναγλύφων (ὑψ. 0,79 μ., πλ. 0,21 μ., πάχ. 0,29 μ., Πί ν. 152 α)

3. Herbillon, Les cultes de Patras, 167.

12. Δύο πάρινα κορινθιακά κιονόκρανα τοῦ συνήθους τύπου ἀποκείμενα εἰς τὸν χρόνον τοῦ ἀρχαίου Ὀδείου και πέντε μαρμάρινα τῆς παραλλαγῆς τοῦ ἐν Ἀθήνας Ὀρολογίου Ἀνδρονίκου τοῦ Κυρρήστου (Πύργου Ἀνέμων), εἰς τὰ ὁποῖα ἢ μὲν κάτω ζώνη τοῦ καλάθου φέρει περίξ 8 φύλλα ἀδροτμήτου ἀκάνθου, αἱ δὲ δύο ἄνω περιφερικὴν στεφάνην ἐκ 16 φύλλων καλάμου ἀνακαμπτομένων ὑπὸ τὸν τετράγωνον ἄβρακα (ὑψ. 0,39 μ., πλ. ἄβρακος 0,47 - 0,495 μ.).

Ἀποτμήματα θωρακίων παλαιοχριστιανικῶν τῶν Πατρῶν κοσμουμένων διὰ πτηνῶν ἐκατέρωθεν πτηνοῦ.

13. Α 169. Ἀπότμημα παρὰ τὴν ἄνω δεξιάν γωνίαν μαρμαρίνου θωρακίου τοῦ φράγματος τοῦ πρεσβυτερίου παλαιοχριστιανικῆς βασιλικῆς (ὑψ. 0,455 μ., πλ. 0,59 μ., πάχ. 0,065 μ., Πί ν. 152 β). Πτηνὸν μετὰ μακροῦ ράμφους πρὸς τὰ δεξιὰ τὰ πτίλα τῶν πτερυγῶν δηλοῦνται δι' ἐγχαράκτων τόξων ὡς φολίδες, τὰ δὲ ἀκραῖα μακρότερα διὰ τόξων και παραλλήλων γραμμῶν. Ὅπισθεν αὐτοῦ δενδρύλλιον, τὸ φύλλωμα τοῦ ὁποίου εἶναι ἐσχηματοποιημένον εἰς ὠσειδῆς φύλλον.

14. Α 170. Ἀπότμημα παρὰ τὴν κάτω δεξιάν γωνίαν μαρμαρίνου θωρακίου (ὑψ. 0,42 μ., πλ. 0,42 μ., πάχ. 0,12. Πί ν. 142 γ). Πτηνὸν πρὸς τὰ δεξιὰ παρὰ τὴν κάθετον κεραῖαν ἀνισοσκελοῦς σταυροῦ μετὰ πεπλατυσμένων ἄκρων. Κατὰ μήκος τῆς δεξιᾶς πλευρᾶς γλωττίς διὰ τὴν ἐνσφήνωσιν τοῦ θωρακίου ἐντὸς τῆς ἐπὶ τοῦ πεσσίσκου ἐγκοπῆς. Ἐπὶ τῆς ὀπισθίας πλευρᾶς ἀνάγλυφον φάνωμα, ἐντὸς τοῦ ὁποίου ὀκτάφυλλος ρόδαξ, ἐκ τῆς πρώτης χρήσεως τῆς πλακό.

Πλάξ λευκοῦ ἀσβεστολίθου ἀκεραία (ὑψ. 0,42 μ., πλ. 0,75 μ., ὑψ. γραμμ. τῆς α' ἐπιγραφῆς 0,054 μ., τῆς β' 0,050 - 0,52 μ.). Εἰς τὸ πλακόστρωτον τῆς οἰκίας Σκληβανιώτη πλατεῖα Ὀμονοίας ἀρ. 7.

a Caetronia

Veneria

vix(it) annos XXVII

b V(eneriae;) Caetroniae quintae  
 Matri

X 74. Ἐκ κατασχέσεως παρὰ τῷ κοσμηματοπώλῃ Βασ. Γεώργια ἐν Πάτραις (Ρήγα Φεραῖου 73) περιήλθεν εἰς τὸ Μουσεῖον χαλκοῦν κορινθιακὸν κράνος ἀποκεκρουμένον ἐλαφρῶς παρὰ τὸ καταυχένιον γείσον και τὴν κορυφὴν τοῦ θόλου (Πί ν. 153 α, γ). Ὁξειδῶσις βαθυπρασίνη. Ὑπὸ τὰ ὄτα σχηματίζεται ἀμβλυγώνιος ἐντομὴ τοῦ ἐλάσματος χωρίζουσα τὰς παραγναθίδας ἀπὸ τοῦ καταυχενίου γείσου. Περί τοὺς ὁ-

φθαλμούς, τὸ προρρινίδιον καὶ τὸ πρόσθιον τμήμα τῶν παραγναθίδων ἀνέχον ἐλαφρῶς στενὸν περιθώριον λεῖον σφυρήλατον. Περί ἅπαν τὸ χεῖλος 0,01 - 0,011 μ. ἀπέχουσαι μεταξύ των ὀπαὶ καὶ συμφυεῖς μετ' αὐτῶν χαλκοὶ ἠλίσκοι μετὰ τῶν κεφαλῶν πρὸς τὰ ἔξω διὰ τὴν στερέωσιν τῆς ὑπενδύσεως. Παρὰ τὸ ἐπιτραχήλιον ἐπὶ τῆς εὐθείας πρὸς τὸ προρρινίδιον ζεύγος ὀπῶν (διάμ. 0.002 μ., ἀπέχουσαι 0,004 μ.) καὶ ἑκατέρωθεν τῆς κορυφῆς τοῦ θόλου δύο ζεύγη ὀπῶν, ὧν τὸ ἐν μετὰ συμφυῶν χαλκῶν ἠλίσκων διὰ τὴν στερέωσιν τοῦ λόφου. Ὑψος 0,21 μ., μεγάλη διάμετρος τοῦ ἄλλειψοειδοῦς ἀνοίγματος 0,24 μ., μικρὰ 0,175 μ.

## ΠΕΡΙΟΧΗ ΑΧΑΪΑΣ

Ἐν θέσει Σκόρος παρὰ τὸ ἀγρόκτημα Γερ. Ν. Ζαχαράκη εἰς ἀπόστασιν 1000 μ. περίπου ΒΔ τοῦ ἐπὶ τοῦ λόφου Τρουμπὲ Χαλανδρίτσης γεωμετρικοῦ νεκροταφείου εὐρέθησαν τυχαίως ἐντὸς κιβωτισσῆμων τάφων ὑστερογεωμετρικαὶ οἰνοχοαί.

Οἰνοχόη μετὰ εὐρείας ἐπιπέδου βάσεως καὶ χαμηλοῦ λαιμοῦ (Π 610 Πί ν. 153 ε, 1ον ἀγγεῖον). Ἐπὶ τοῦ ὅμου ζώνη ὀρθίων κυματιστῶν γραμμῶν. Ὁ λαιμός, τὰ χεῖλη καὶ τὸ ἄνω μέρος τοῦ σώματος, καλύπτονται δι' ἐπαλλήλων λεπτῶν γραμμῶν, ἡ λοιπὴ ἐπιφάνεια καὶ ἡ ἔξω ἐπιφάνεια τῆς ταινιοσχήμου λαβῆς μελαμβαφεῖς. Ὑψος 0,191 μ.

Ὁμοία οἰνοχόη μετὰ χαμηλοτέρου καὶ εὐρυτέρου λαιμοῦ (Π 609 Πί ν. 153 ε, 3ον ἀγγεῖον). Ἐπὶ τοῦ λαιμοῦ ἀπλή συνεχεῖς σπεῖρα, ἐπὶ τῶν ὤμων δικτυωτὰ ἰσοσκελῆ τρίγωνα μετὰ βραχείας κεραίας κατὰ τὴν κορυφήν. Τὸ ὑπόλοιπον σῶμα καὶ τὰ χεῖλη ἐσωτερικῶς καλύπτονται δι' ἐπαλλήλων λεπτῶν γραμμῶν· παρὰ τὴν βάσιν μελανὴ ταινία. Ἡ ταινιοσχημὸς λαβῆ κοσμεῖται διὰ δύο χιαστὶ σταυρῶν. Ὑψος 0,18 μ.

Ὁμοία οἰνοχόη ραδιωτέρα (Π 611 Πί ν. 153 ε, 2ον ἀγγεῖον). Ἐπὶ τοῦ λαιμοῦ ζώνη ὀρθίων κυματιστῶν γραμμῶν ἐν μέσῳ ἐπαλλήλων γραμμῶν. Ἐπὶ τοῦ ὅμου ἔξ, ἐλευθέρῳ χειρὶ, κύκλοι πλήρεις στιγμῶν συνεχόμενοι δι' ἐφαπτομένων τεμνομένων. Τὸ ὑπόλοιπον σῶμα καὶ τὰ χεῖλη ἐσωτερικῶς καλύπτονται διὰ λεπτῶν ἐπαλλήλων γραμμῶν· παρὰ τὴν βάσιν μελανὴ ταινία. Ἡ ταινιοσχημὸς λαβῆ κοσμεῖται διὰ δύο ἐπαλλήλων σταυρῶν χιαστὶ. Ὑψος 0,215 μ.

Ἡ οἰνοχόη αὕτη εὐρέθη ἐντὸς κτιστοῦ διὰ πλακοειδῶν λίθων κιβωτισσῆμου τάφου (μῆκ. 2,70, μέσου πλάτους 0,50 μ., βάθους 0,60 μ.) καλυπτομένου διὰ πλακῶν ἀκανονίστου σχήματος (μῆκους 0,61 - 0,170 μ., πᾶχ. μέχρι 0,15 μ.). Ἐπὶ

τῆς νοτίας στενῆς πλευρᾶς εἶχε θύραν φρασσομένην ἐξωτερικῶς διὰ πλακὸς ἐξ ἄμολιθοῦ (Πί ν. 153 β). Περιεῖχε δύο νεκρούς. Τοῦ αὐτοῦ σχήματος οἰνοχοαί εὐρέθησαν καὶ ἐντὸς ἄλλων τάφων τῆς περιοχῆς Φαρῶν Ἀχαιᾶς<sup>4</sup>. Ὁ πηλὸς τῶν ἐκ Σκόρου ἀγγείων, ἐνέχων μίγματα μαρμαρυγίου, εἶναι ὑπέρυθρος καὶ ἰσχυρῶς ὠπτημένος. Αἱ πυκναὶ ὀρίζονται γραμμαὶ καὶ ἡ σπεῖρα εἶναι χαρακτηριστικὸν γνώρισμα τῶν πρωτοκορινθιακῶν ἀγγείων<sup>5</sup>. Ἡ ἐπὶ τῆς κορυφῆς τῶν τριγῶνων κεραία εἶναι ὁ πρόγονος τῶν ἀνατολιζουσῶν ἐλίκων.

Ἡρευνήθη ἐπίσης ταφικὸς πίθος (ὑψ. 1,90 μ., διαμ. κοιλίας 0,95 μ.) οὐδὲν περιέχων κτέρισμα.

Μυκηναϊκοὶ τάφοι ἐπεσημάνθησαν εἰς τὰ χωρία Κρήνη (Βελίτσι) κτήμα Ἀντ. Σπανοῦ, εἰς Πλατανόβρυση (Μέτζαινα) εἰς τὸ κτήμα Δημ. Μπιθῆλη ἐν θέσει Καμίνι, ἀπεχούση ἱκανὸν τῆς τοῦ ἐν τῷ κτήματι τοῦ αὐτοῦ ἰδιοκτήτου μυκηναϊκοῦ νεκροταφείου, τοῦ διερευνηθέντος παρὰ τοῦ Κυπαρίσση (ΠΑΕ 1932, 61).

Ἐκ τάφου παρὰ τὴν Μιτὸπολιον Φαρῶν εὐρέθησαν παρὰ τοῦ Γεωργίου Ν. Κωτσόκολου κατὰ τὴν καλλιέργειαν ἀγροῦ του ἐν θέσει Προφήτης Ἡλίας :

α. X 76. Χαλκοῦν μαχαίριον μονόστομον μετὰ συμφυοὺς λαβῆς ἀποκεκρουμένον τὸ πρὸς τὴν αἰχμὴν μέρος (ὀλικὸν μῆκος 0,201 μ., τῆς δὲ λεπίδος 0,115 μ. Πί ν. 153 δ, 2ον). Ἡ λεπίς διακοσμεῖται ἑκατέρωθεν διὰ δύο ἐγχαράκτων γραμμῶν παραλλήλων πρὸς τὴν ἀμβλυγώνιον ράχιν (0,004 μ. παχεῖαν) ἡ κόψις αὐτῆς ἐλαφρῶς κοίλη ἐκ τῆς χρήσεως. Τὴν λαβὴν, ἥτις φέρει εἰς τὴν κορυφήν γωνιώδη ἐγκοπὴν, περιβάλλει ἑκατέρωθεν περιχειλῶμα (πάχους 0,0025 - 0,004 μ.) διὰ τὴν στερέωσιν τοῦ ἐκ φθορτῆς ὕλης στελέχους, διὰ δὲ τὴν ἐφήλωσιν αὐτοῦ φέρει τέσσαρας ἐξ ἴσου (0,020 μ.) ἀπεχούσας μεταξύ των ὀπᾶς χαλκῶν ἀμφικεφάλων ἤλων, ὧν σφάζονται δύο. Συμφώνως πρὸς τὸ μῆκος αὐτῶν τὸ πάχος τοῦ στελέχους τῆς λαβῆς ἦτο 0,014 μ. εἰς τὸ μέσον καὶ 0,012 μ. παρὰ τὴν ρίζαν τῆς λεπίδος.

β. X 75. Χαλκῆ αἰχμὴ δόρατος ἀποκεκρουμένη τὸ ἄκρον τοῦ αὐλοῦ διήκοντος μέχρι τῆς ἀκωκῆς περίπου (μῆκ. 0,305 μ. Πί ν. 153 δ, 3ον). Πῖνος (πάτινα) βαθυπράσινος. Ἡ ἐπιμήκης φλογόσχημος λεπίς ἐνισχύεται ἐπ' ἀμφοτέρων τῶν πλευρῶν διὰ κυκλικῆς τομῆς ράχεως (διαμέτρου 0,02 μ.

4. Εἰς Τρουμπὲν Χαλανδρίτσης ΠΑΕ 1930, 85 κέ. ΠΑΕ 1956, 197 κέ. πίν. 90β καὶ παρὰ τὸ χωρίον Καταρράκτης ΠΑΕ 1952, 407 κέ. εἰκ. 23 καὶ 24.

5. Johansen, Les vases sicyoniens, 8; Payne, Necrocorinthia 1, πρβλ. Ζαφειρόπουλος ΠΑΕ 1952, 407.

παρά την ρίζαν, 0,01 μ. παρά την άκωκήν) μετά αναγλύφου γραμμής εκατέρωθεν αὐτῆς παραλλήλου πρὸς τὰς ἀκμάς. Ἡ ράχιν κοσμεῖται κατὰ μήκος διὰ παραλλήλων διακεκομμένων ἐγχαράκτων γραμμῶν. Ἡ ἀκωκή εἶναι πεπλατυσμένη διὰ τῆς τροχίσσεως ἐπ' ἀκόνης. Ἐπὶ τοῦ αὐλοῦ ἀμέσως ὑπεράνω τῶν ὤμων ὀπῆ διὰ τὴν στερέωσιν τοῦ δόρατος.

γ. X 77. Τμήμα λεπίδος χαλκοῦ ξυροῦ (μήκ. 0,11 μ., πλάτ. 0,034 μ. Πί ν. 153 δ, 1ον).

Ἡ μεσαιωνικὴ ἀκρόπολις Γρεβενόν, ἐπὶ κρημνώδους ἐπιμήκουσ λόφου ἐπὶ τῶν βορειοανατολικῶν κλιτύων τοῦ Ἐρυμάνθου, εἶναι προσιτὴ μόνον ἀπὸ δυσσευρέτου ἀνόδου παρὰ τὸ ὄμῶνυμον χωρίον, οὐδεμία δὲ πλευρὰ αὐτῆς ἐνισχύεται διὰ τείχους (Πί ν. 154). Τὴν πρὸς Ἀνατολὰς πλευρὰν παραρρέει τὸ Ἀλποχωρίτικο ποτάμι, κλάδος τοῦ Τευθέα παραποτάμου τοῦ Πείρου. Γνωστὸν ὡς κουλᾶς τοῦ κάστρου τοῦ Γρεβενοῦ ἐξ ἐπιστολῆς τοῦ δεσπότη, καθ' ἣν ὁ μητροπολίτης Πατρῶν, Μάξιμος πιθανῶς, ἐξεδίωξεν ἐκ τοῦ φρουρίου τὸν τοποτηρητὴν τοῦ δεσπότη Θεοδώρου Ἰ Παλαιολόγου Φραγκόπουλον, ἀδελφὸν τοῦ πρωτοστάτορος Μανουὴλ, καὶ ἐβοήθησε τὸν πρωτοστάτορα Σαρακηνόπουλον, ὀλιγώτερον πιστὸν εἰς τὸν δεσπότην, νὰ γίνῃ κύριος τοῦ Φρουρίου<sup>6</sup>. Τὸ 1460 ὁ Ζαγανὸς πασᾶς προσέβαλε τὸ Γρεβενόν, ἀλλὰ τὸ φρούριον ἀντέστη καὶ ὁ Τοῦρκος διοικητὴς ἠναγκάσθη ν' ἀποσυρθῆ χωρὶς νὰ δυνηθῆ νὰ τὸ καταλάβῃ<sup>7</sup>.

Ἐπὶ τῆς ἀκροπόλεως εἶναι ἐμφανὴ ἐρείπια ναῶν καὶ οἰκιῶν, τῆς δὲ παρ' αὐτὴν διαλελυμένης μονῆς τοῦ Ἁγίου Ἰωάννου τοῦ Θεολόγου<sup>8</sup> σφάζεται ὁ μονόκλιτος ναῖσκος τοῦ καθολικοῦ (Πί ν. 155 α), ὅστις ὁμως ἔχει ἀνεγερθῆ ἐπὶ παλαιότερου ἢ ἀνακαινισθῆ. Ἡ ἐπὶ τετραγώνου παρίνης πλακὸς (πλευρᾶς 0,307 μ., πάχ. 0,055 μ.) κτητορικὴ ἐπιγραφή αὐτοῦ, ἐπειδὴ εἶχεν ἀποτειχισθῆ, μετεφέρθη εἰς τὸ Μουσεῖον Πατρῶν (BE 28 Πί ν. 155 β):

Ὁ Ἁγῶς Ἰωάννης	ὁ Θεολόγος
Πανοσιώτ σκηνος κα	ατος Δαμα θηγοῦμενος

6. Miklosich et Müller, Acta et Diplomata II 250- Zakythinos, Le Despotat Grec de Morée I 129- II 982- 112- 168. Θωμόπουλος, Ἱστορία τῆς πόλεως Πατρῶν<sup>2</sup> 331- 373,3. Κ. Τριανταφύλλου, Ἱστορικὸν Λεξικὸν τῶν Πατρῶν ἐν λ. Γρεβενόν.

7. Zakythinos ἑ.ά. I 271.

8. Θωμόπουλος ἑ.ά. 373,3.

1820 Ἰουλήου  
10 εἴτασε ὁ μαστρο-  
Ἀ[ρ]χ[η]γῆρης καὶ ὁ Νικόλ-  
α Κόις τὸ μοναστήριον

Ἐν Ἀκράτῃ πρὸς Δυσμᾶς τοῦ ναοῦ τοῦ Ἁγίου Γεωργίου, ἐκ τοῦ δενδροκλήπου Κωνστ. Καπετάνιου κατὰ τὴν ἐμφύτευσιν δενδρυλλίων ἐσπεριδοειδῶν, ἐξωρύχθησαν πωρόπλινθοι προερχόμενοι ἐκ τοῦ χείλους μνημειώδους οἰκοδομήματος καὶ ἀρχαῖκόν δωρικὸν κιονόκρανον πόρινον ἀποκεκρουμένον ἐν μέρει (ὑψ. 0,23 μ., ἄβακος πλ. 0,58 μ., ὑψ. 0,095 μ. Πί ν. 155 γ)<sup>9</sup>, τὸ ὅποιον ἀπόκειται νῦν ἐν τῇ οἰκίᾳ τῆς ἐκτάκτου Ἐπιμελητρίας Ἀρχαιοτήτων Ἀκράτας κ. Ἀθανασίας Χαντζητσαγκάρη-Κωνσταντοπούλου, καθηγητρίας τοῦ ἐκεῖ Γυμνασίου.

Ἐκ τῆς ἰδίας περιοχῆς μετεφέρθη εἰς τὸ Μουσεῖον Πατρῶν τμήμα πηλίνου περιρραντηρίου (μήκ. 0,295 μ., πλ. 0,17 μ., πάχ. 0,03 μ.) κοσμοῦμενον κατὰ τὸ χεῖλος δι' ἐντύπου πλοχμοῦ.

Ἐν θέσει Κιοῦ πια εἰς ἀπόστασιν χιλιόμετρον πρὸς Ἀνατολὰς τῶν Καλαβρύτων παρὰ τὸ ἐξωκλήσιον Ἁγίου Κωνσταντίνου, ἐντὸς ταφικοῦ πίθου, ὑποδειχθέντος παρὰ τοῦ Ἀντ. Ν. Τσοῦλου καὶ διερευνηθέντος παρὰ τοῦ Γυμνασιάρχου Παν. Δορμπαράκη καὶ τοῦ ἐν πολεμικῇ διαθεσιμότητι Ἀντισυνταγματάρχου κ. Παν. Νικολαΐδη, ἀνευρέθησαν τὰ κάτωθι ὄπλα:

α. X 79. Πρώμιον «ἰλλυρικόν» λεγόμενον κρᾶνος, ὡς ἐκ τῆς ἐκκληκτικῶς εὐρείας ἐξαπλώσεως του ἐν τῇ βορείᾳ περιοχῇ τῶν Βαλκανίων ἀποκεκρουμένον τὴν παρυφὴν τοῦ μετώπου καὶ ἐν μέρει τοῦ καταυχενίου (Πί ν. 156 α, β. Ὑψος 0,258 μ., βάθος 0,253 μ. Ἀνοίγματος μεγ. διάμετρος ἀπὸ τοῦ μετώπου μέχρι τοῦ καταυχενίου 0,232 μ., μικρὰ 0,15 μ., ἄνοιγμα προσώπου 0,103 μ., καταυχενίου 0,15 μ., παραγναθίδων 0,12 μ., πλάτος 0,14 μ., βάθος ὅλου μετώπου 0,134 μ., καταυχενίου 0,174 μ.). Ὁξειδίωσις βαθυπρασίνη.

Ὡς ἡ πλειονότης τῶν περικεφαλαίων αὐτοῦ τοῦ τύπου ἀπαρτίζεται ἐκ δύο ἡμιτόμων, ὧν τὸ δεξιὸν προσκολλᾶται διὰ στενῆς γλωττίδος ὑπὸ τὸ ἀριστερόν. Ἡ προσαρμογὴ δὲν ἐμφανίζει διαχωριστικὴν γραμμὴν, διότι ὁ τριχοειδὴς ἀρμός τῶν ἐπιμελῶς καὶ πυκνῶς συνηλωμένων τμημάτων συμπίπτει ἀκριβῶς πρὸς τὸν μέγαν ἄξονα καὶ δι' αὐτοῦ ἔχει χαραχθῆ λεπτῶς μία βαθεῖα γραμμὴ,

9. Γ. Σ. Ἀναγνωστόπουλος, Αἰγαί, ἡ ἐγκαταλειφθεῖσα πόλις, Ἐφημ. Χελμός, ἀριθμ. φ. 137, εἰς τὰ φύλλα 135, 137- 140 περιγράφων τὰ ἀρχαιολογικὰ εὐρήματα ἐξ Ἀκράτας ἀναζητεῖ τὰς Αἰγὰς τῶν ὁπίμων γράφει καὶ τὴν ἱστορίαν.

ένισχυομένη εκατέρωθεν του ζεύγους ομοίων γραμμών παραλλήλων. Ἐπί του κρανίου κατά τον μέγαν ἄξονα επίσης ἀναιρούνται δύο ζεύγη ἐλαφρῶς ἀναγλύφον γραμμῶν παραλλήλων, 0,02 μ. ἀπέχοντα, μεταξύ των ὁποίων ἐστηρίζετο ὁ λόφος κρατούμενος ἐπὶ του μετώπου δι' ἡλου, του ὁποίου ἡ ὀπὴ εἶχεν ἀνοιγῆ ἐπὶ του ἀποκεκρουμένου τμήματος. Ἡ ὁδὸς του λόφου ἐξυπηρετεῖ τὴν ἐξαρσιν τῆς συμμετρίας καὶ δι' αὐτῆς τῆς ἐνότητος του ὅλου.

Ἡ πρῶμος μορφή προέρχεται, ὡς ἀνεγνώρισεν ὁ Kukahn (Der griech. Helm, 17) ἀμέσως ἐκ του τύπου του κωνικοῦ κράνου<sup>10</sup>. Σειρὰ τεχνικῶν γνωρισμάτων ἐπιβεβαίωσι αὐτὴν τὴν καταγωγὴν π.χ. ἡ ὀριζοντία ἀπόληξις τῆς προμετωπίδος καὶ του ἐπαυχενίου, ἡ ἐξ αὐτῶν προκύπτουσα ὀρθογώνιος τομὴ του προσώπου, ἡ τὸ χεῖλος παραθέουσα ἀνάγλυφος γραμμὴ καὶ τέλος ἡ διὰ τῶν ὀπῶν χάριν τῆς ὑπενδύσεως ἐφωδιασμένη ἀκαίρια παρυφή. Ὅλα αὐτὰ τὰ χαρακτηριστικά καταγόνται ἐκ του γεωμετρικοῦ κωνικοῦ κράνου, παρατηρεῖ ὁ Kunze περιγράφων τὴν ἐξέλιξιν του « ἰλλυρικοῦ » κράνου<sup>11</sup>. Ἐν τούτοις, μεταξύ τῶν δύο αὐτῶν τύπων, ὑπάρχει ἀποφασιστικὴ, ριζικὴ διαφορά. Τὰ ἄλλοτε μηχανικῶς μόνον συναπτόμενα καὶ τὴν μορφικὴν αὐτοτέλειάν των αὐστηρῶς φυλάττοντα μέρη συγχωνεύονται εἰς μίαν ἀκατάλυτον ἐνότητα. Τὸ νέον αὐτὸ κράνος ἀπαλλάσσει τὸ ἐπιστέφαντος κῶνον καὶ ὁ θόλος του προσαρμόζεται πρὸς τὴν σφαιρικότητα του κρανίου<sup>11</sup>.

Του πρῶμου τύπου « ἰλλυρικοῦ » κράνου διακρίνομεν δύο ομάδας· τὴν μεθ' ὑψηλοῦ καταυχενίου καὶ θόλου καὶ τὴν μετὰ ἀβαθοῦς μετ' ἐνδιαμέσων σταθμῶν διαφόρου ὕψους καταυχενίου. Ἐπειδὴ εἰς τὰ τῆς δευτέρας ομάδος κρήνη αἱ παραγναθίδες ἀποβαίνουν ὡς ἐκ του ἀβαθοῦς καταυχενίου ὀξυγῶνιοι, θὰ πρέπει ἴσως, βάσει αὐτοῦ του γνωρίσματος, νὰ συνδέσωμεν αὐτὰ πρὸς τὰ νεώτερα του ὀρίμου τύπου « ἰλλυρικά » κρήνη, εἰς τὰ ὁποία ὅμως τὸ πρόσθιον περιγράμμα των παραγναθίδων εἶναι λοξὸν πρὸς τὰ ἔμπρὸς καὶ τὸ ἐπιτραχήλιον εἶναι βαθύτερον καὶ διὰ γείσου ἐφωδιασμένον.

Εἰς τὴν δευτέραν αὐτὴν ὁμάδα κατατάσσονται καὶ τὰ ἐξ ἐνὸς ἐλάσματος πρῶμα « ἰλλυρικά » κρήνη ἐν Ὀλυμπίᾳ: 1. Εὐρ. Β 903 (Bericht III 106 Πίν. 36. 2. Εὐρ. Β 3348 (Bericht VI 128 Πίν. 45. 3. Λειψία, Völkerkundemuseum Olympia IV 171.

10. Πλὴν τῶν γνωστῶν παραδειγμάτων Bericht VI, 118 κέ. ἀπέκειται εἰς τὸ Μουσεῖον Θέρμου ἄριστερὰ παραγναθῆς γεωμετρικοῦ κωνικοῦ κράνου (ὑψ. 0,18 πλ. 0,112 - 0,126 μ.).

11. Bericht VI, 125 κέ.

β. X 80 α, β. Ζεύγος χαλκῶν κνημίδων (Πίν. 156 γ, δ)· ἡ ἄριστερὰ ἀποκεκρουμένη τὴν ἄνω γωνίαν τῆς ἔσω καὶ τὴν κάτω τῆς ἐξω πλευρᾶς καὶ ἐν μέρει τὴν παρυφὴν τῆς ἐπιγονατίδος (ὕψος ἐξω πλευρᾶς 0,348 μ., κατὰ τὸ μέσον του γόνατος 0,344 μ.)· ἡ δεξιὰ ἀποκεκρουμένη ἐν μέρει τὴν παρυφὴν κάτω (ὕψος ἐξω πλευρᾶς 0,348 μ., κατὰ τὸ μέσον του γόνατος 0,341 μ.). Πίνος (πάτινα) κυανοῦ χρώματος. Κατὰ τὸ γόνυ κοσμοῦνται δι' ὀρθίου ἐκτύπου ἀνθεμίου ἐκ πέντε ἰσοῦσῶν κορνοσχημῶν φύλλων, τὰ ὁποία ἀνοίγουν εἰς τριγωνικὸν ριπίδιον πρὸς τὰ ἄνω εἰσδύοντα ἐπὶ του τριγωνικοῦ ἐπίσης πυρήνος ἢ καρδίας, ὥστε αἱ ἐξω γραμμαὶ τῶν ἀκραίων ἐξ αὐτῶν νὰ εὐρίσκωνται ἐν εὐθυγραμμίᾳ πρὸς τὰς ἐξω πλευρᾶς του πυρήνος. Τὸ μέσον φύλλον εἶναι ἐλαφρῶς παχύτερον τῶν ἄλλων χωρὶς νὰ ἐξέχη. Ἐκατέρωθεν του τριγωνικοῦ ἀνθεμίου δύο δικλαδῶται ἔκτυποι ἔλικες εὐθύγραμμοι, ὧν αἱ ἐκφύσεις ἀνέρχονται ἀποκλίνουσαι πρὸς τὰ ἄνω, ἀνελίσσονται ἀντιθετικῶς πρὸς τὰ ἐξω εἰς ἀτελεῆ σπείραν<sup>12</sup>. Φέρουν ἀκμὴν κατὰ τὸν μέσον ἄξονα καὶ ἔκτυπα τὰ σημεῖα ἐπαφῆς του γαστροκνημίου καὶ τῶν ἐξεχόντων ἄλλων μυῶν τῆς κνήμης ὡς καὶ τὴν παραλλήλως πρὸς τὴν ἐσωτερικὴν πλευρὰν του ὀστος τῆς κνήμης διαχωριστικὴν γραμμὴν. Μικρὸν ἐνδότερον τῶν παρὰ τὸ χεῖλος, χάριν τῆς ὑπενδύσεως ὀπῶν φέρει ἐκατέρωθεν τρία ζεύγη ἐκ δύο ἔως τριῶν μεγαλυτέρων ὀπῶν διὰ τὴν στερέωσιν των ἱμάντων προσδέσεως· ἐν ζεύγος τούτων ἀντιστοιχεῖ κάτωθεν του γόνατος, ἕτερον ἀμέσως ὑψηλότερον, ἄνωθεν του παχύτερου μέρους του γαστροκνημίου καὶ τὸ τρίτον ἄνωθεν τῶν ἀστραγάλων. Αἱ παρὰ τὸ γόνυ γωνία εἶναι τοξωταὶ καὶ αἱ κνημίδες προασπίζου ἐν μέρει μόνον τὸ γόνυ καὶ δὲν καλύπτουν αὐτὸ ὀλόκληρον ὡς εἰς τὸν ἐπικρατήσαντα νεώτερον τύπον κνημίδων μετ' ἐπιγονατίδος καὶ λοξοτήτων των παρὰ τὸ γόνυ γωνιῶν, αἵτινες εἶναι καὶ ὑψηλότεραι. Τὸ ἔλασμα τῶν ἐκ Καλαβρύτων εἶναι παχύτερον.

γ. X 81. Σιδηροῦν ξίφος ἀμφίστομον μετὰ μέρους τῆς συμφουῶς λαβῆς, ἀποκεκρουμένον τὸ τῆς αἰχμῆς τμήμα (μῆκος 0,302 μ. Πίν. 156 ε, Ιον). Ἡ λεπίς μετὰ στενώσεως τῶν ἀκμῶν παρὰ τὴν ρίζαν αὐτῆς ἔχει εἰς τὸ μέσον καὶ κατὰ μῆκος ἐκατέρωθεν ἀνάγλυφον γραμμὴν, ὡς ράχιν. Ἡ λαβὴ μετὰ βραχέων προφυλακτῆρων τῆς χειρὸς κατὰ τὴν πρόσφυσιν τῆς λεπίδος φέρει συμφυεῖς μετὰ τῶν ὀπῶν σιδηροῦς ἡλους πρὸς στερέωσιν του στελέχους αὐτῆς.

δ. X 82. Αἰχμὴ ἀκοντίου σιδηρᾶ ἐπιμήκης

12. Περὶ τῆς προϊστορίας τῶν ἀνθεμίων βλ. Buschor, AM 58 (1933) 38 κέ. Πρβλ. Εὐαγγελίδης, ΑΕ 1924 κέ.

φυλλοειδής μετά ταπεινής ράχως κατά μήκος εκατέρωθεν τῆς λεπίδος βεβλαμμένης ἐλαφρῶς τὴν ἀκμὴν (ὄλικόν μήκος 0,184 μ., τῆς δὲ λεπίδος 0,102 μ. Πί ν. 156 ε, 2ον). Κατὰ τὴν κορυφὴν τοῦ αὐλοῦ δύο ὄπαι στρογγύλαι διὰ τὴν στερέωσιν τοῦ ἀκοντίου.

ε. X 83. Αἰχμὴ ἀκοντίου σιδηρᾶ ἀποκεκρουμένη (ὄλικόν μήκος 0,211 μ., τῆς δὲ λεπίδος 0,117 μ. Πί ν. 156 ε, 3ον). Ἡ λεπίς, ἐν σχήματι ἐπιμήκους φύλλου βεβλαμμένη τὰς ἀκμὰς, ἐνισχύεται εἰς τὸ μέσον καὶ κατὰ μήκος διὰ γωνιώδους ράχως. Ὁ αὐλὸς ἀποκεκρουμένος ἐν μέρει κατὰ τὴν κορυφὴν φέρει δύο ὄπας διὰ τὴν στερέωσιν τοῦ ἀκοντίου.

στ. X 84. Αἰχμὴ δόρατος χαλκῆ ἐν ἀρίστῃ καταστάσει (ὄλικόν μήκος 0,262, τῆς δὲ λεπίδος 0,161 μ., Πί ν. 156 ε, 4ον). Ὁξειδωσίς βαθυπρασίνη. Ἡ ἐπιμήκης φλογοειδῆς λεπίς μὲ τοξοειδεῖς ὤμους καὶ ὀξυκόρυφον ἀκμὴν ἐνισχύεται εἰς τὸ μέσον καὶ κατὰ μήκος ἐκατέρωθεν διὰ γωνιώδους ράχως. Εἰς τὴν κορυφὴν τοῦ αὐλοῦ δύο κυκλικαὶ ὄπαι διὰ τὴν στερέωσιν τοῦ δόρατος.

Τὸ ἐπὶ τῆς δυτικῆς κλιτύος τοῦ λόφου τοῦ Κάστρου τῶν Καλαβρῦτων (Πί ν. 157 γ, δ) ἀρχαῖον νεκροταφεῖον ἐν θέσει Κιούπια, ἐκ τῶν ἀνευρισκομένων ταφικῶν πύθων (κιοῦπια) ὀνομασθεῖσιν οὕτω, ἀπέχει περὶ τὸ χιλιόμετρον τοῦ Κάστρου. Ἐπὶ τῶν δυτικῶν ὑπαρειῶν τοῦ Κάστρου παρατηροῦνται ἐρείπια μεσαιωνικῶν καὶ ἀρχαίων οἰκοδομημάτων, περισυνελέγησαν δὲ καὶ ὄστρακα ἀγγείου κλασσικῆς ἐποχῆς καὶ προϊστορικῶν. Ἐπὶ τοῦ τείχους τῆς δυτικῆς πλευρᾶς αὐτοῦ εἶναι ἐντετειχισμένοι καὶ ἀρχαῖοι λιθόπλινθοι (Πί ν. 157 β), ἀσφαλῶς δὲ θά υπῆρχε καὶ δευτερεύουσα πρόσβασις εἰς τὸ φρούριον ἀπὸ τῆς δυτικῆς αὐτῆς πλευρᾶς. Διότι τὸ φρούριον εἶναι προσιτὸν μόνον ἀπὸ τῆς Β πύλης δι' ἀτραποῦ λαξευθείσης ἐν πολλοῖς κατὰ μήκος τῆς ΒΑ πλευρᾶς. Ἐπὶ τῆς κορυφῆς αὐτοῦ εἰς ὕψος 400 μ. περίπου ἀπὸ τῆς πεδιάδος τῶν Καλαβρῦτων σχηματίζεται ἐν ἡρέμα ἐπικλινῆς ὄροπέδιον μήκους 350 μ. περίπου καὶ πλάτους 100 μ., ἐπὶ τοῦ ὁποίου σφῶνται τὰ ἐρείπια ὑπὲρ τὰς 50 οἰκίας, τεσσάρων ὕδατοδεξαμενῶν καὶ δύο ὄργων.

Ἡ ὑπαρξίς ἀρχαίων ἐρειπίων καὶ ἀγγείων ἐπ' αὐτῆς τῆς ἀκροπόλεως τῶν Καλαβρῦτων ἐπιτρέπει μετὰ μεγάλης πιθανότητος νὰ ταυτίσωμεν αὐτὴν πρὸς τὴν ἀρκαδικὴν πόλιν Κύναιθα<sup>13</sup>.

Ἐπειδὴ «οὐδεὶς ἄλλος χῶρος ἐπὶ τῆς κοι-

13. Γ. Παπανδρέου, Καλαβρυτινὴ Ἐπετηρὶς 154 κέ. Pieske RE XI 2480 κέ. E. Meyer, Peloponnesische Wanderungen 107 κέ.

λάδος τῶν Καλαβρῦτων φαίνεται κατάλληλος πρὸς τοποθεσίαν τῆς ἀρχαίας πόλεως», τὴν αὐτὴν γνώμην ἐκφράζει καὶ ὁ ἀκαταπόνητος ἐρευνητῆς καὶ μελετητῆς τῆς ἱστορίας τῆς ἐπαρχίας Καλαβρῦτων Γυμνασιάρχης Παπανδρέου, ὅστις πρῶτος ἀνεγνώρισε τὰ ἐρείπια τῶν Λουσῶν<sup>14</sup> χωρὶς ἢ ἀνακοίνωσις αὐτῆ νὰ εἶναι γνωστὴ εἰς τοὺς διενεργήσαντας τὴν ἀνασκαφὴν. Ἀντιθέτως ὁ Meyer εὐρίσκει, ὅτι ἡ ἀκρόπολις εἶναι πολὺ ὕψηλὰ καὶ ἀπέχει πολὺ διὰ νὰ τοποθετήσωμεν τὴν ἀσήμαντον πόλιν Κύναιθα.

X 78. Ὑστερογεωμετρικὸν ψέλιον ἀπλῆς σπείρας μετὰ διαπεπλατυσμένων τριλόβων ἄκρων, τὰ ὅποια κοσμοῦνται δι' ἐγχαράκτων διαγραμμισμένων παραλλήλων γραμμῶν εἰς τὴν παρυφὴν καὶ κατὰ τὸν μέσον ἄξονα καὶ διὰ ζευγῶν σπειρῶν ἀντιθέτως συστρεφομένων ἢ μεμονωμένων. Τὸ κυλινδρικὸν τμήμα φέρει παραλλήλους ἐγχαράκτους γραμμὰς. Πίνος (πάτινα) βαθυπρασίνου χρώματος, διατηρούμενος ἐν μέρει εἰς τὴν ἐσωτερικὴν πλευρᾶν (διαμ. 0,073 μ. Πί ν. 157 α). Εἰς Λουσούς, ὅθεν προέρχεται, εὐρέθησαν κατὰ τὰς ἀνασκαφὰς τοῦ Αὐστριακοῦ Ἀρχαιολογικοῦ Ἰνστιτούτου καὶ ἄλλα χαλκᾶ γεωμετρικά, ὡς πόρπαι, δακτύλιος, λαβὴ Ὀ.Η.Η. IV (1901) 52 - 58 εἰκ. 78 - 84, 90, 118. Παρόμοιος τύπος ψελίου μετὰ πεπλατυσμένων ἄκρων εἰς τὴν Συλλογὴν Καραπάνου, ἀρ. 720.

ΕΥΘ. ΜΑΣΤΡΟΚΩΣΤΑΣ

\*

## ΑΡΧΑΙΟΤΗΤΕΣ ΚΑΙ ΜΝΗΜΕΙΑ ΒΟΙΩΤΙΑΣ ΚΑΙ ΕΥΒΟΙΑΣ

### ΒΟΙΩΤΙΑ

#### ΑΝΑΣΚΑΦΑΙ ΓΛΑ (ΑΡΝΗΣ) ΚΩΠΑΪΔΟΣ

Ὅταν πρὸ ὀλίγων ἐτῶν περιοδεύων τὴν Ἐφορείαν μου ἐπεσκέφθην καὶ τὴν περίφημον μυκηναϊκὴν ἀκρόπολιν τῆς Κωπαΐδος, ἡσθάνθην κατάπληξιν ἀπὸ τὴν μεγαλοπρέπειαν καὶ τοῦ τοπίου καὶ τῶν ἐρειπίων, ἀλλὰ καὶ θλίψιν διὰ τὴν ἐγκατάλειψιν αὐτῶν. Αἱ τέσσαρες μνημειακαὶ πύλαι, φραγμέναι ἀπὸ σωροὺς ὄγκολιθῶν, ἦσαν ἀδιάβατοι, τὰ ὑπὸ τῶν Γάλλων τὸ 1893 ἀνασκαφέντα ἐρείπια εἶχον σχεδὸν τελείως ἐξαφανισθῆ ὑπὸ τὴν ὄργιωδῆ ἀγρίαν βλάστησιν καὶ ἀγρίμια καὶ γιδοπρόβατα ἦσαν οἱ μόνοι τακτικοὶ ἐπισκέπται τοῦ ἀρχαιολογικοῦ χώρου.

Ἡ ἐπιθυμία μου, νὰ καταστήσω καὶ πάλιν προσιτὴν, εἰς τοὺς ἀρχαιοφίλους καὶ τοὺς μελετη-

14. Παπανδρέου, Ἀζανιάς, 1886, 44.



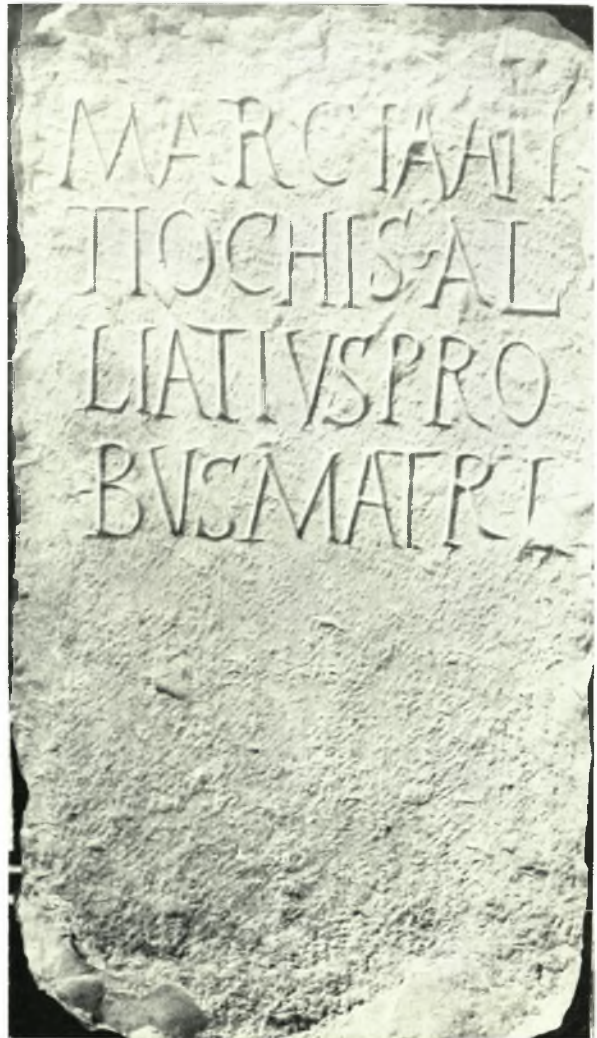
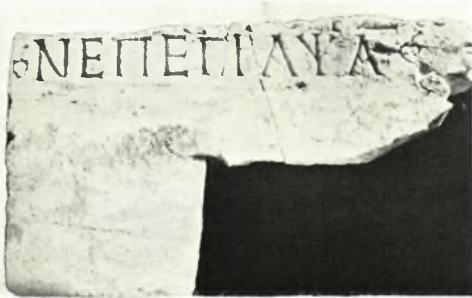
Ἀχαΐα. Πάτραι: α-β. Ψηφιδωτόν ὁδοῦ Νικήτα, γ-δ. Κεφαλή Ἑρμοῦ Ἀλκαμένους

ΕΥΘ. ΜΑΣΤΡΟΚΩΣΤΑΣ





Ἰαχαιά. Πάτραι: α-β. Εἰκονιστικὴ κεφαλὴ νέου, ἑλληνιστικὴ, γ. Ταῦρος ἀναπαύομενος,



Ἰαχαιά. Πάτραι: α. Ἀπότμημα μαρμαρινῆς βάσεως ἀγάλματος, β. Ἀπότμημα βάσεως ἀγάλματος ἐξ ἄσβεστολίθου, γ. Ἀπότμημα ἐπιγραφῆς, δ. Ἀπότμημα λατινικῆς ἐπιγραφῆς, ε. Λατινικὴ ἐπιγραφή



Ἀχαΐα. Πάτραι: α. Πεσσίσκος μαρμάρινος, β-γ. Ἀποτμήματα παλαιοχριστιανικῶν θωρακίων



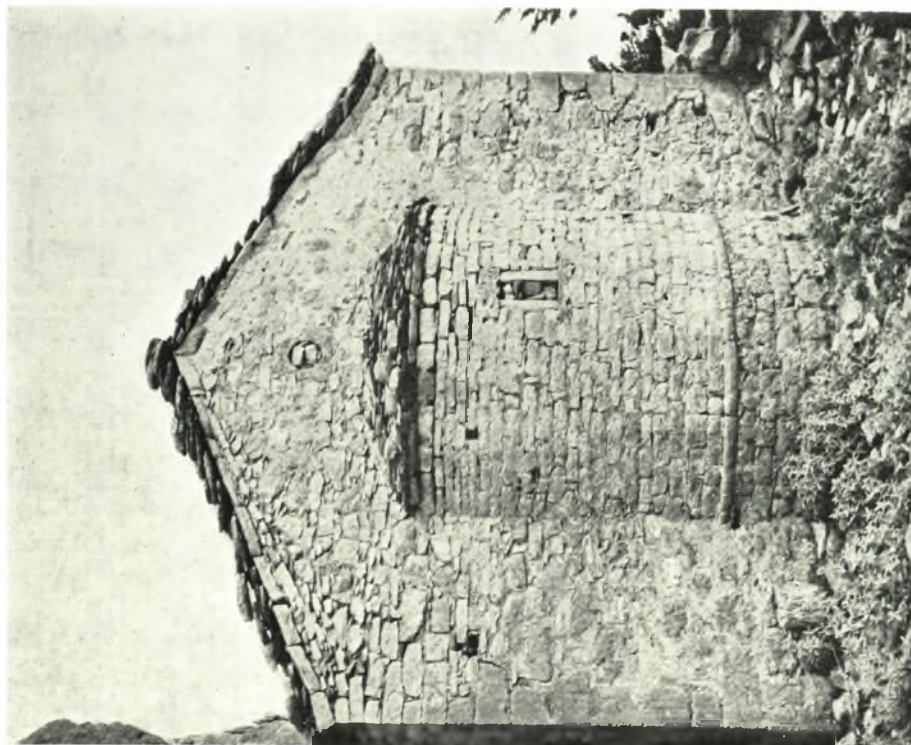
Ἄρχαία: α. Ἀρχαϊκὸν κορινθιακὸν κράνος, β. Θύρα ὑστερογεωμετρικοῦ κιβωτιοσχήμου τάφου ἐκ Σκόρου Χαλανδρίτσης, γ. Δεξιὰ πλαγία ὄψις τοῦ κράνους τῆς εἰκ. α., δ. Χαλκᾶ μυκηναϊκὰ ὄπλα ἐκ Μιτοπόλεως Φαρῶν, ε. Ὑστερογεωμετρικαὶ οἴνοχοι ἐκ Σκόρου Χαλανδρίτσης

ΕΥΘ. ΜΑΣΤΡΟΚΩΣΤΑΣ



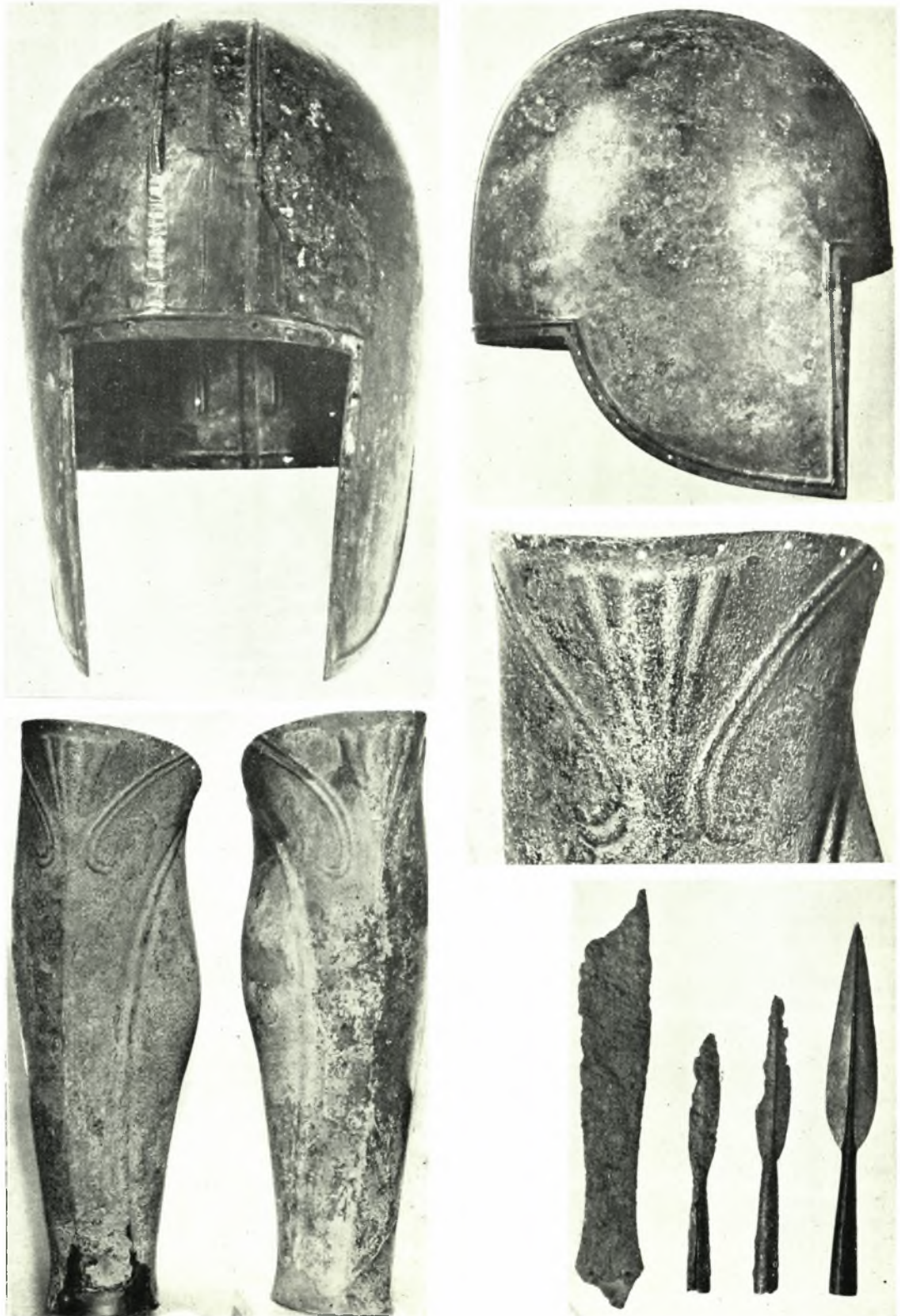
Ἰαχαΐα: α-β. Ἡ μεσαιωνικὴ ἀκρόπολις Γρεβενὸν τοῦ Ἐρυμάνθου ἀπὸ ΒΔ., καὶ ΝΑ.

ΕΥΘ. ΜΑΣΤΡΟΚΩΣΤΑΣ



Ἄχαϊα: α. Τὸ καθολικὸν τῆς μονῆς τοῦ Ἁγ. Ἰωάννου τοῦ Θεολόγου Γρεβενοῦ, β. Ἡ κτητορικὴ ἐπιγραφή τῆς μονῆς τῆς εἰκ. α., γ. Ἀρχαῖκόν δορικὸν κτινόκρανον ἐξ Ἀκράτας

ΕΥΘ. ΜΑΣΤΡΟΚΩΣΤΑΣ



Ἄχαΐα. Καλάβρυτα: α-β. Πρώιμον «ίλλυρικόν» κράνος, γ. Χαλκαὶ κνημίδες, δ. Λεπτομέρεια χαλκῆς κνημίδος τῆς εἰκ. γ, ε. Ἐπιθετικὰ ὄπλα



Ἰαχάια: α. Χαλκοῦν γεωμετρικὸν ψέλιον ἐκ Λουσοῶν, β. Ἄρχαϊοι λιθοπλινθοὶ ἐντετειχισμένοι ἐπὶ τῆς δυτικῆς πλευρᾶς τοῦ φραγκικοῦ κάστρου τῶν Καλαβρυτῶν, γ-δ. Τὸ κάστρον τῶν Καλαβρυτῶν ἀπὸ Δ. καὶ ΝΔ.