

στιανικής βασιλικής του Ἁγίου Λεωνίδα ἐν Κλαυσεῖω παρὰ τὸ Καρπενήσιον. Ἐν συνεχείᾳ, ἐγένετο ἡ ἀφαίρεσις τοῦ κατεστραμμένου ὑποστρώματος καὶ ἡ κατασκευὴ νέου, ἰσχυροῦ. Ἐγένετο ἐπίσης ἡ διαμόρφωσις τοῦ χώρου τῆς Βασιλικῆς διὰ τὴν ἐπανατοποθέτησιν τῶν ψηφιδωτῶν (ΑΔ 16 (1960): Χρονικά, σ. 200· βλ. καὶ ΑΔ 21 (1966): Χρονικά, σ. 19).

### 3. Γέφυραι Ἀχελφού

Διὰ τὸν αὐτὸν λόγον, δι' ὃν ἐγένετο ἡ ἔρευνα εἰς τὴν Ἐπισκοπὴν Εὐρυτανίας, ἠρευνήθησαν καὶ δύο λίθιναι γέφυραι, αἱ ὁποῖαι θὰ καλυφθοῦν ὑπὸ τῶν ὑδάτων τῆς σχηματισθεσομένης λίμνης τῶν Κρεμαστῶν. Ἡ μελέτη τῶν γεφυρῶν αὐτῶν ἐγένετο μετὰ τοῦ ἀρχιτέκτονος τῆς Ὑπηρεσίας κ. Χαρ. Μπούρα, ὁ ὁποῖος καὶ θὰ δώσῃ περισσοτέρας πληροφορίας ἀπὸ τεχνικῆς πλευρᾶς. Ἐδῶ δίδονται μόνον φωτογραφικαὶ ἀπεικονίσεις τῶν γεφυρῶν τούτων, ἧτοι : 1) τῆς γεφύρας τῆς Μαρδάχας παρὰ τὰς πηγὰς τοῦ Ἀχελφού (Πί ν. 271 γ καὶ 272 α) καὶ 2) τῆς λεγομένης γεφύρας τοῦ Μανώλη παρὰ τὸ Τριπόταμον (Πί ν. 272 β).

ΠΑΥΛΟΣ ΛΑΖΑΡΙΔΗΣ

\*

### ΤΟ ΣΚΕΥΟΦΥΛΑΚΙΟΝ ΤΗΣ ΜΟΝΗΣ ΠΡΟΥΣΟΥ

Ἐν ὄψει τῆς ἐκθέσεως τῶν κειμηλίων τῆς Μονῆς Προυσοῦ εἰς τὰ ὑπὸ τῆς Ὑπηρεσίας καταλλήλως διαμορφωθέντα δύο δωμάτια τοῦ ἰσογείου τοῦ ἀνατολικοῦ κτηρίου τῆς μονῆς<sup>1</sup>, ἀνετέθη εἰς τὸν προσωρινῶς παρὰ τῇ 1ῃ Περιφερείᾳ Βυζαντινῶν Ἀρχαιοτήτων ὑπηρετοῦντα δόκιμον Ἐπιμελητὴν Βυζαντινῶν Ἀρχαιοτήτων Π. Λ. Βοκοτόπουλον ἡ σύνταξις καταλόγου τοῦ σκευοφυλακίου.

Κατεγράφησαν συνολικῶς 130 ἀντικείμενα, κατὰ τὸ πλεῖστον εἰκόνες, ἀργυρᾶ σκευὴ καὶ σταυροί. Ἐντύπωσιν προκαλεῖ τὸ γεγονός ὅτι, καίτοι ἡ μονὴ εἶναι παλαιὰ καὶ ἡ κρύπτη τῆς κοσμεῖται διὰ τοιχογραφιῶν τοῦ 13ου αἰῶνος, οὐδὲν τῶν καταγραφέντων ἀντικειμένων εἶναι ἀρχαιότερον τοῦ 18ου, τὰ πλεῖστα δ' ἐξ αὐτῶν χρονολογοῦνται εἰς τὰ τέλη τοῦ 18ου καὶ τὰς ἀρχὰς τοῦ 19ου αἰ. Ὡς παρατηρεῖ ὁ Ἄμαντος<sup>2</sup>, ἡ μονὴ « εἶναι παλαιὰ, ἀλλὰ μόνον ἀπὸ τοῦ 18ου αἰῶνος ἔλαβεν ἰδιαιτέραν σημασίαν. Ἡ παλαιότερα πτω-

1. Βλ. σχετικῶς Π. Λαζαρίδην εἰς ΑΔ 17 (1961/62): Χρονικά, σ. 185 - 186.

2. Κ. Ἄμαντου, Ἡ Μονὴ Προυσοῦ, Ἑλληνικά 6 (1933), σ. 241.

χεῖα τῶν Ἀγράφων, αἱ ἐπιδρομαὶ καὶ αἱ ληστεῖαι δὲν ἦτο δυνατόν νὰ ἀφήσουν ὀμαλὴν ἀνάπτυξιν εἰς τὴν μονὴν ».

Ὅλαι σχεδὸν αἱ καταγραφεῖσαι εἰκόνες εἶναι ἔργα τοπικῶν ἐργαστηρίων, πολλὰ δ' ἐδωρήθησαν, κατὰ τὰς σχετικὰς ἐπιγραφάς, ὑπὸ κατοικῶν γειτονικῶν χωρίων τῆς Εὐρυτανίας καὶ τῆς Αἰτωλίας. Σημαντικὴ εἶναι ἡ συλλογὴ ἀργυρῶν ἱερῶν σκευῶν, ἔργων κατὰ τὸ πλεῖστον καλαρρυτινῶν τεχνιτῶν. Ἀξία ἰδιαιτέρας μνείας εἶναι ἡ ὑπ' ἀριθ. 13 λειψανοθήκη, ἧτις κατεσκευάσθη εἰς Βουκουρέστιον. Ἄδηλος εἶναι ἡ προέλευσις τῶν ξυλογλύπτων σταυρῶν, τὸ πιθανώτερον ὅμως εἶναι ὅτι προέρχονται ἐξ Ἁγίου Ὁρους. Ἐκ τῶν ἀμφίων σημαντικώτερον εἶναι τὸ ὑπ' ἀριθ. 93 ἐπιγονάτιον, ἔργον τοῦ κεντητοῦ Ἀντωνίου, τοῦ ὁποῦ εἶναι γνωστὰ δύο προγενέστερα ἔργα: μία πύλη εἰς τὸν Ἅγιον Νικόλαον Κοζάνης καὶ ἓν ἐπιγονάτιον εἰς τὴν ἀγιορειτικὴν μονὴν τοῦ Δοχειαρίου<sup>3</sup>.

Μερικὰ ἐκ τῶν κειμηλίων προέρχονται ἀπὸ τὰ σκευοφυλάκια ἄλλων μονῶν. Οὕτω, τὸ εὐαγγέλιον ὑπ' ἀριθ. 2, ἡ λειψανοθήκη ὑπ' ἀριθ. 12 καὶ τὸ Ἅγιον Ποτήριον ὑπ' ἀριθ. 70 προέρχονται ἀπὸ τὴν βορειοανατολικῶς τοῦ Ἀγρινίου διαλελυμένην σήμερον μονὴν Βλοχοῦ, τῆς ὁποίας σφύζεται καὶ ἡ σφραγίς (ἀριθ. κατ. 107)· ἡ λειψανοθήκη ὑπ' ἀριθ. 9 προέρχεται ἀπὸ τὴν μονὴν τοῦ Προφήτου Ἡλιοῦ « πλυσίον Ἀράχου Κραβάρου », τέλος δ' ἡ ὑπ' ἀριθ. κατ. 13 λειψανοθήκη ἀπὸ τὴν μονὴν τῆς Παναγίας Καβαθιαίνης.

Κατωτέρω ἀναγράφονται τὰ ἀξιολογώτερα ἐκ τῶν καταγραφέντων ἀντικειμένων<sup>4</sup>.

#### Α'. ΖΩΓΡΑΦΙΚΗ

##### Εἰκόνες

1. Ἅγιοι Πέτρος καὶ Παῦλος (30) 1754. (49,5 x 38 x 3 ἐκ.) (Πί ν. 273 α). Εἰκονίζονται ἐστραμμένοι πρὸς τὸ κέντρον, κρατοῦντες διὰ τῆς δεξιᾶς τὴν ἐκκλησίαν. Διὰ τῆς ἀριστερᾶς κρατοῦν ὁ μὲν Πέτρος ζευγὸς κλειδῶν, ὁ δὲ Παῦλος βιβλίον. Ἡ κόμη τοῦ Πέτρου δὲν εἶναι ὡς συνήθως οὐλῆ. Κάτω ἀριστερὰ ἡ ἐπιγραφή: δι' ἐξόδου διονησίου / μοναχοῦ / ἀγνῶ / νοεμβρί(ου) κδ'. Εἰς τὴν ὀπισθίαν πλευράν, διὰ μέλανος: του γερο διονισίου.

2. Ἅγιος Ἀρτέμιος (25) 1779 (26,5 x 20,5 x

3. Εὐγ. Βέη - Χατζηδάκη, Μουσεῖον Μπενάκη. Ἐκκλησιαστικὰ Κεντήματα, Ἀθήναι, 1953, σ. 70. Μ. Θεοχάρη, Ὑπογραφαὶ κεντητῶν ἐπὶ ἀμφίων τοῦ Ἀθῶ. ΕΕΒΣ, ΑΒ' (1963) σ. 500.

4. Ὁ διὰ παχῶν στοιχείων σημειούμενος ἀριθμὸς εἶναι ὁ αὐξων ἀριθμὸς καταλόγου.

2 εκ.) (Πί ν. 273 β). Εικονίζεται ὄρθιος, φέρων πλουσίαν στρατιωτικὴν στολὴν καὶ κρατῶν ξίφος καὶ ἀκόντιον. Ὅπισθεν τοῦ ἀριστεροῦ τοῦ ὤμου διακρίνεται στρογγύλη ἀσπίς. Ἄριστερά ἡ ἐπιγραφή: *ἔτει ἀποθ'.*

3. Ἅγιος Ἀρτέμιος (28) 2ον ἡμισυ 18ου αἰ. (33x25 x 2,5 εκ.). Παρίσταται καὶ ἐδῶ ὄρθιος, φέρων στρατιωτικὴν στολὴν, κρατῶν ἀκόντιον καὶ ξίφος. Ἐντὸς ὀρθογωνίων πλαισίων εἰκονίζονται ἄνω μὲν δύο σκηναὶ τοῦ μαρτυρίου τοῦ ἁγίου, κάτω δὲ δύο θαύματά του. Εἰς τὸ κάτω μέρος ἡ ἐπιγραφή:

*ΔΕΗΣΙΣ ΤΟΥ ΔΟΥΛΟΥ ΤΟΥ Θ(ΕΟΥ) Υ ΙΩΑΝΝΟΥ*

4. Χριστὸς Παντοκράτωρ (41). Περί τὸ 1795. (53,8 x 37 x 4 εκ.). (Πί ν. 274 β). Προέρχεται ἀπὸ τέμπλον. Εἰς τὴν αὐτὴν σειρὰν ἀνήκουν καὶ αἱ εἰκόνες 5 καὶ 6 (ἀριθ. κατ. 24 καὶ 31). Ὁ Χριστὸς παρίσταται μέχρι τῆς ὀσφύος εἰς τὸν συνήθη τύπον τοῦ Παντοκράτορος, κρατῶν διὰ τῆς ἀριστερᾶς κλειστὸν εὐαγγέλιον καὶ εὐλογῶν. Ἐκατέρωθεν τῶν ὤμων τοῦ ἡ ἐπιγραφή:

*Ο ΣΩΤΗΡ ΤΟΥ ΚΟΣΜΟΥ*

Εἰς τὸ κάτω μέρος τῆς εἰκόνης:

*ΔΕΗΣΙΣ ΤΟΥ ΔΟΥΛΟΥ ΤΟΥ ΘΕΟΥ ΔΗΜΗΤΡΙΟΥ Κ(ΑΙ) ΔΗΜΑΚΗ ΤΟΥΚΑΛΟΠΟΥΛΩΝ, ΕΚ ΧΩΡΙΟΥ ΛΑΜΠΥΡ.*

5. Θεοτόκος Ὁδηγήτρια (24) 1795. (54 x 37,5 x 4 εκ.). (Πί ν. 274 α). Κρατεῖ τὸν Χριστὸν διὰ τῆς ἀριστερᾶς καὶ φέρει τὴν δεξιὰν πρὸ τοῦ στήθους. Ἡ κεφαλὴ τῆς ἔχει ἐλαφρὰν κλίσιν. Ὁ Χριστὸς, μὲ ἐπιμελῶς κτενισμένην κόμην, κρατεῖ εἰλητάριον καὶ εὐλογεῖ. Ἄριστερά τῆς Θεοτόκου ἡ ἐπιγραφή:

*Η ΕΛΕΟΥΣΑ*

Κάτω:

*ΔΕΗΣΙΣ ΤΟΥ ΔΟΥΛΟΥ ΤΟΥ ΘΕΟΥ ΓΕΩΡΓΙΟΥ ΜΠΑΚΑ ΕΚ ΧΩΡΙΟΥ ΑΒΑΡΙΚΟΥ. 1795*

6. Ἅγιος Ἰωάννης ὁ Πρόδρομος (31). Περί τὸ 1795. (53,5 x 35,5 x 4 εκ.). (Πί ν. 275 α). Εἰκονίζεται περρωτός, ὄρθιος, μετωπικός, εὐλογῶν καὶ κρατῶν διὰ τῆς δεξιᾶς σταυρὸν καὶ ἀνεπτυγμένον εἰλητάριον μὲ τὴν συνήθη ἐπιγραφήν: *ΜΕΤΑΝΟΕΙ | ΤΕ ΗΓΓΙΚΕ | ΓΑΡ Η ΒΑΣΙ | ΛΕΙΑ ΤΩΝ | ΟΥΡΑΝΩΝ*

Κάτω ἀριστερά, ἐντὸς πινακίου, ἡ κεφαλὴ τοῦ ἁγίου. Εἰς τὸ βάθος σύνδενδρον τοπίον μὲ, ἀριστερά, ἄξινην παρὰ τὴν ρίζαν δένδρου. Κάτω δεξιὰ ἡ ἐπιγραφή:

*ΔΕΗΣΙΣ ΤΟΥ ΔΟΥΛΟΥ ΤΟΥ ΘΕΟΥ ΚΑΛΛΙΝΙΚΟΥ ΜΟΙΝΑΧΟΥ ΕΚ ΧΩΡΙΟΥ ΚΑΣΤΑΝΙΑΣ*

7. Σκηναὶ ἐκ τοῦ βίου τοῦ Προφήτου Ἡλιοῦ (27) 1795. (40x31x4 εκ.). Κάτω ἀριστερά, ἐντὸς σπηλαίου παρὰ τὴν ὄχθην ποταμοῦ, κάθηται ὁ Προφήτης Ἡλίας, πρὸς τὸν ὁποῖον κόραξ φέρει

ἄρτον. Δεξιὰ ὁ ἅγιος Ἐλισσαῖος τείνει τὰς χεῖρας διὰ νὰ λάβῃ τὴν μηλωτὴν τοῦ Ἡλιοῦ, ὅστις παρίσταται ἄνω ἐντὸς νέφους, ἀναλαμβανόμενος ἐπὶ ἀμάξης συρομένης ὑπὸ δύο περρωτῶν Ἰππων, τῶν ὁποίων τὰ ἡνία κρατεῖ ἄγγελος. Κάτω ἡ ἐπιγραφή:

*ΔΕΗΣΙΣ ΤΟΥ ΔΟΥΛΟΥ ΤΟΥ ΘΕΟΥ ΑΝΘΙΜΟΥ ΙΕΡΟΜΟΝΑΧΟΥ ΕΚ ΜΠΡΟΥΣΟΥ. 1795 ὀκτωβρίου 10*

8. Ἅγιος Ἰωάννης ὁ Πρόδρομος (49) 1796. 50 x 34,5 εκ. (Πί ν. 275 β). Ὁ Πρόδρομος εἰκονίζεται περρωτός, μετωπικός, μέχρι τῆς ὀσφύος. Κρατεῖ διὰ τῆς ἀριστερᾶς σταυρὸν καὶ τὴν κεφαλὴν τοῦ ἐντὸς πινακίου, καὶ εὐλογεῖ διὰ τῆς δεξιᾶς. Ἀπὸ τὴν ἀριστερὰν τοῦ κρέμαται ἀνεπτυγμένον εἰλητάριον μὲ τὴν συνήθη ἐπιγραφήν (βλ. ἀριθ. 6). Κάτω ἡ ἐπιγραφή: *δέησις τοῦ δούλου τοῦ Θεοῦ ἰωάννου χατζη ἀναγνώστου οἱ υἱοὶ αὐτοῦ ἐκ μαυρήλου. 1796.*

9. Ἅγιοι Κωνσταντῖνος, Ἐλένη καὶ Αἰκατερίνη (22) 1797. 17 x 13,5 x 2 εκ. μετὰ τοῦ παισίου. Κάτω ἡ χρονολογία 1797.

10. Ἅγιος Ἀντώνιος (26) 2ον ἡμισυ 18ου αἰ. (38 x 30,5 x 3 εκ.). (Πί ν. 276 α). Ὁ ἅγιος, μετωπικός, στηθαῖος, εὐλογεῖ καὶ κρατεῖ κομποσχοίνιον διὰ τῆς ἀριστερᾶς, τὴν ὁποῖαν φέρει πρὸ τοῦ στήθους.

11. Ἅγιος Θεοδόσιος ὁ Κοινοβιάρχης (32) 2ον ἡμισυ 18ου αἰ. (38 x 30,5 x 3 εκ.). (Πί ν. 276 β). Πάριστος τῆς εἰκόνης 10, ἔργον τοῦ αὐτοῦ τεχνίτου. Ὁ ἅγιος εἰκονίζεται κατὰ μέτωπον μέχρι τῆς ὀσφύος. Εὐλογεῖ καὶ κρατεῖ εἰλητάριον μὲ τὴν ἐπιγραφήν:

*ΕΑΝ ΜΗ|ΑΠΑΤΑΞΕΙΤΑΙ ΤΟΙΣ ΠΑ|ΣΙΝ ΤΟΥ ΚΟΣΜΟΥ, ΟΥ Δ|ΥΝΑΣΘΑΙ| ΓΕΝΕΣΘΑΙ| ΜΟΝΑ| ΧΟΙ*

12. Ζωοδόχος Πηγή (29) 2ον ἡμισυ 18ου αἰ. (22x16 εκ.). Εἰκονίζεται ἡ Ζωοδόχος Πηγή μετὰ δύο ἀγγέλων. Σητόβρωτος.

13. Ἅγιος Κωνσταντῖνος (33) 2ον ἡμισυ 18ου αἰ. 25 x 19,5 x 2 εκ.

14. Γενέσιον τῆς Θεοτόκου (35) 18ος αἰ. (31,5 x 25 x 3 εκ.). Προέρχεται ἀπὸ δωδεκάορτον τέμπλου. Εἰς τὸ αὐτὸ δωδεκάορτον ἀνῆκε καὶ ἡ ἐπομένη εἰκὼν.

15. Σταύρωσις (55) 18ος αἰ. (31x25,5x3 εκ.).

16. Ἅγιοι Ἀνάργυροι οἱ ἐκ Ρώμης καὶ Ἅγιος Παντελεήμων (40) 2ον ἡμισυ 18ου αἰ. (35,5 x 31 x 3 εκ.).

17. Ὑπαπαντὴ (44) 2ον ἡμισυ 18ου αἰ. 20,5 x 27 x 1 εκ. Πολὺ ἀπολεπισμένη ἄνω ἀριστερά.

18. Φύλλον τριπτύχου (45) 18ος αἰ. 11,5 x 28 x 1 εκ. Βρεφοκρατοῦσα Θεοτόκος μεταξὺ δύο σεβιζόντων ἁγίων. Εἰς τὴν ὀπισθίαν πλευρὰν μάρ-

τους ἐν μεταλλίῳ. Ἐποκεκρουμένον ἄνω καὶ κάτω.

19. Φύλλα τριπτύχου (46) 2ον ἡμισυ 18ου αἰ. Ἐκαστον 26x10x1,5 ἐκ. Ἄριστ. φύλλον: Οἱ ἅγιοι Νικόλαος, Κυριακὴ καὶ Δημήτριος. Δεξ. φύλλον: Οἱ ἅγιοι Χαράλαμπος, Αἰκατερίνη καὶ Γεώργιος.

20. Γενέσιον Θεοτόκου (47) 18ος αἰ. 29,5 x 21 x 3 ἐκ. Κάτω ἀριστερὰ εἰκονίζονται τρεῖς ἅγιοι.

21. Τρίπτυχον προθέσεως (50) 2ον ἡμισυ 18ου αἰ. 70 x 45 x 4 ἐκ. Θεοτόκος στηθαία δεομένη· πρὸ αὐτῆς ὁ Χριστὸς εἰς τὴν αὐτὴν στάσιν. Ἐπιγραφή:

*Η ΚΥΡΙΑ ΤΩΝ ΑΙΓΓΕΛΩΝ ΚΑΙ ΠΛΑΤΥΤΕΡΑ  
ΤΩΝ ΟΥΡΑΝΩΝ*

Ἐκατέρωθεν οἱ ἀρχάγγελοι Μιχαὴλ καὶ Γαβριήλ. Κάτω χῶρος ὑπὸ τοξύλλια διὰ τὴν ἀναγραφὴν ὀνομάτων.

22. Ἀρχάγγελος Μιχαὴλ (51) 18ος αἰ. 158 x 58,5 x 3 ἐκ. Φύλλον βημοθύρου.

23. Ἐσταυρωμένος (52) 18ος αἰ. Διαστάσεις Χριστοῦ 82 x 65,5 ἐκ.

24. Τρίπτυχον (56) 2ον ἡμισυ 18ου αἰ. 51 x 33,5 x 5,5 ἐκ. Κεντρικὸν φύλλον: Ἄνω ἡ Θεοτόκος Βρεφοκρατοῦσα μετὰ δύο ἀγγέλων, οἱ ἅγιοι Παντελεήμων καὶ Τρύφων. Κάτω: Οἱ ἅγιοι Βασίλειος, Ἰωάννης ὁ Χρυσόστομος, Κωνσταντῖνος καὶ Ἑλένη, Γρηγόριος ὁ Θεολόγος, Νικόλαος. Ἄριστερὸν φύλλον: Ἄνω, ὁ ἅγιος Ἀθανάσιος. Εἰς τὸ μέσον οἱ ἅγιοι Πέτρος, Παῦλος καὶ Ἀντώνιος· κάτω: οἱ ἅγιοι Γεώργιος καὶ Δημήτριος. Δεξιὸν φύλλον: Ἄνω ὁ ἅγιος Χαράλαμπος· εἰς τὸ μέσον ὁ Πρόδρομος, ὁ προφήτης Ἡλίας καὶ ὁ ἅγιος Ἐλισσαῖος· κάτω οἱ ἅγιοι Θεόδωροι.

25. Θεοτόκος Ὁδηγήτρια (57) 18ος αἰ. 89 x 59 ἐκ. Ἐπιγραφή: *Ἡ Παντάνασσα*.

26. Κάλυμμα λειψανοθήκης (18) 18ος - 19ος αἰ. 22,5 x 12,3 x 2 ἐκ. Εἰκονίζονται ὁ ἅγιος Ἀβέρκιος, ἡ Θεοτόκος Ὁδηγήτρια καὶ ὁ ἅγιος Τρύφων.

27. Γέννησις τοῦ Προδρόμου (19) 18ος - 19ος αἰ. 26 x 18 x 3 ἐκ. Κάτω δεξιὰ λείψανα ἐπιγραφῆς: *... τοῦ δ. . . / διονυσίου*.

28. Ἅγιος Βλάσιος ὁ Σεβαστείας καὶ ἅγιος Χαράλαμπος (36) 18ος - 19ος αἰ. 31 x 23,5 x 1,8 ἐκ.

29. Τρίπτυχον (39) 18ος - 19ος αἰ. Κλειστὸν 27,5 x 21,5 x 4,5 ἐκ. Ἄνοικτὸν 27,5 x 39 ἐκ. Εἰς τὸ κέντρον παρίστανται οἱ ἅγιοι Πέτρος καὶ Παῦλος, ἀριστ. ὁ ἅγιος Ἰωάννης ὁ Θεολόγος καὶ δεξ. ὁ ἅγιος Ἀνδρέας.

30. Κοίμησις τῆς Θεοτόκου (54) 18ος - 19ος αἰ. 72 x 46 ἐκ.

31. Τρίμορφον (34) 1806. 32,5 x 24,5 ἐκ. μετὰ τοῦ πλαισίου.

32. Γέννησις καὶ Ἀποτομή τοῦ Προδρόμου (42) 1806. 71,5 x 43 x 4 ἐκ. Εἰς τὸ κάτω μέρος ἡ ἐπιγραφή:

*ΔΕΗΣΙΣ ΤΟΥ ΔΟΥΛΟΥ ΤΟΥ ΘΕΟΥ ΙΓΝΑΤΙΟΥ  
ΙΕΡΟΜΟΝΑΧΟΥ ΗΓΟΥΜΕΝΟΥ 1806.*

33. Θεοτόκος Γλυκοφιλοῦσα (37) 1811 (24 x 30 ἐκ.). Ἐπιγραφή:

*ΔΕΗΣΙΣ ΤΟΥ ΔΟΥΛΟΥ ΤΟΥ ΘΕΟΥ ΔΑΝΗΛΑ  
Ιερομοναχου / χειρ σωτηριου ἀπο ἀνα/τολίκων /  
1811 Μαιεύ 17.*

34. Θεοτόκος Βρεφοκρατοῦσα (23) 18ος - 19ος αἰ. 27,5 x 21,5 x 4 ἐκ. Ἡ εἰκὼν φέρει ἀργυρῶν ἐπέδυσιν, ἐπὶ τῆς ὁποίας εἶναι χαραγμένη ἡ ἐξῆς ἐπιγραφή:

*Η ΣΕΒΑΣΜΙΑ ΕΙΚΛΟΝ ΤΗΣ | ΘΕΟΤΟΚΟΥ =  
ΤΗΣ ΜΟΝΗΣ ΤΟΥ | ΠΡΟΥΣΟΥ. 1812: / Νοεμ: / Ν:2.*

35. Τέσσαρες ἅγιοι (43) 1817. 33 x 29,2 x 2,5 ἐκ. Εἰκονίζονται ἀδιάγνωστος ἅγιος καὶ οἱ Ἰωάννης τῆς Κλίμακος, Γρηγόριος ὁ Παλαμᾶς καὶ Μάρκος Ἐφέσου ὁ Εὐγενικός.

36. Ἁγία Θέκλα (21) 19ος αἰ. 21,5 x 13,5 x 2 ἐκ.

37. Εἰσόδια τῆς Θεοτόκου (53) 19ος αἰ. 73 x 48,5 x 4,2 ἐκ.

38. Νεομάρτυς Γεώργιος ὁ ἐξ Ἰωαννίνων (38) 2ον ἡμισυ 19ου αἰ. (27,5 x 19,5 x 1,5 ἐκ.).

39. Νεομάρτυς Γεώργιος ὁ ἐξ Ἰωαννίνων (48). 2ον ἡμισυ 19ου αἰ. 21,7 x 17,4 x 2,5 ἐκ.

#### Β'. ΜΕΤΑΛΛΟΤΕΧΝΙΑ ΚΑΙ ΞΥΛΟΤΕΧΝΙΑ

##### Σ τ α χ ώ σ ε ι ς ε ὑ α γ γ ε λ ί ω ν

1. Εὐαγγέλιον (1) *νεωστὶ ἀναλώμασι καὶ δαπάνῃ Ἀντωνίου Βόρτολι μετατυπωθέν, ἐπιμελῶς τε παρ' Ἀλεξάνδρου Καγκελλαρίου διορθωθέν καὶ ἀφιερωθέν τῷ Μακαρωτάτῳ καὶ Σοφωτάτῳ Πατριάρχῃ Ἱεροσολύμων Κυρίῳ Κυρίῳ Χρυσάνθῳ τῷ Νοταρᾷ, Ἐνετίῃσι, 1728, παρὰ Νικολάῳ τῷ Σάρω.* Στάχωςις ἐκ ξυλίνων πινακίδων ἐπενδεδυμένων διὰ πρασίνου βελούδου μὲ προσηλωμένας ἀργυρᾶς ἐπιχρῦσους πλάκας μὲ ἐμπέστους παραστάσεις. Εἰς τὴν προσθίαν ὄψιν (Πί ν. 277 α) εἰκονίζονται ἡ Σταύρωσις καὶ οἱ εὐαγγελισταὶ μετὰ τῶν συμβόλων τῶν. Ὑπὸ τὴν Σταύρωσιν πλακίδιον μὲ τὴν ἀκόλουθον ἐπιγραφὴν εἰς τεχνικὴν νιέλλο:

*ΤΟ ΠΑΡΟΝ ΑΦΙΕΡΩΘΗ ΕΝ Τῷ ΠΑΝΣΕΠΤῷ ΝΑῶ ΤΗΣ  
ΥΠΕΡΑΓΙΑΣ | Θ(ΕΟΤΟ)ΚΟΥ ΠΟΥΡΕῶ ΔΗΜΗΤΡΙΟΥ  
ΑΝΑΓΝΩΣΤΗΣ | Κ(ΑΙ) ΝΙΚΟΛΑΟΥ ΑΠΟ ΧΟΡΙΟΥ ΜΗ-  
ΛΙΑ ΧΑΤΖΗ | πλα 1738*

Εἰς τὴν ὀπισθίαν ὄψιν εἰκονίζονται ἡ Εἰς Ἄ-

δου Κάθοδος και οι προφήται Δαυίδ, Σολομών, Ίερεμίας και Ήσαϊας κρατούντες άνεπτυγμένα ειλητάρια. 38 x 26 x 4,5 εκ.

2. Εὐαγγέλιον (4) *νεωστὶ μετατυπωθὲν καὶ ἐπιμελῶς διορθωθὲν παρὰ τοῦ Ἱεροδιακόνου Σπυρίδωνος τοῦ Παπαδοπούλου. Ἐνετίησι, ἀψὲς 1768, παρὰ Δημητρίῳ Θεοδοσίῳ τῷ ἐξ Ἰωαννίνων.* Στάχως ἐκ ξυλίνων πινακίδων ἐπενδεδυμένων διὰ πρασίνου βελούδου, μὲ διάκοσμον ἐξ ἀργυρῶν ἐγχαράκτων πλακῶν καὶ ἔνδεκα λίθων εἰς ἐκάστην ὄψιν. Προσθία ὄψις: Εἰς τὸ κέντρον Ἀνάστασις, Ὑπαπαντή, Εὐαγγελισμός, Θεοτόκος, δύο ἅγιοι, Πέτρος, Βάπτισις, ἅγιος διάκονος, εὐαγγελικὸν σύμβολον Ματθαίου, Ἀνάληψις. Ἄνω ἅγιος Σπυρίδων. Εἰς τὰς γωνίας τριγωνικὰ ἐλάσματα μὲ διαφόρους παραστάσεις.

Ὅπισθία ὄψις (Πί ν. 277 β): Εἰς τὸ κέντρον Σταύρωσις, Γέννησις, Ὑπαπαντή, ἁγία, Ὑπαπαντή, ἅγιος διάκονος, ἅγιος, Βάπτισις. Εἰς τὰς γωνίας τοῦ κεντρικοῦ ἐλάσματος πτηνὸν καὶ γρύπες. Ἄνω ἅγιος Γεώργιος. Κατὰ τὰς γωνίας τριγωνικὰ ἐλάσματα μὲ παραστάσεις. 18ος αἰ' 34,5 x 25 x 5 εκ.

3. Εὐαγγέλιον (16) *ἀφιερωθὲν μὲν τῷ ποτὲ Μακαριωτάτῳ καὶ Σοφωτάτῳ Πατριάρχει Ἱεροσολύμων Κυρίῳ Κυρίῳ Χρυσάνθῳ τῷ Νοταρᾷ, νεωστὶ δὲ μετατυπωθὲν καὶ ἐπιμελῶς διορθωθὲν. Ἐνετίησιν 1791. Παρὰ Νικολάῳ Γλυκεῖ τῷ ἐξ Ἰωαννίνων.* Εἰς τὴν σελίδα τοῦ τίτλου ὑπάρχει ἡ ἐξῆς χειρόγραφος σημείωσις: *Κατεσκευάσθη τὸ παρὸν ἱερὸν εὐαγγέλιον διὰ χειρῶν τῶν αὐταδέλφων χρυσογράφων Νικολάου, καὶ Δημητρίου ΠαπαΓεωργίου τῶν ἀπὸ Καλαρῦνταις καὶ ἔξω εἰς μνημόσυνον αὐτῶν. 1796 Ὀκτωβρίου 23.* Στάχως ἐκ ξυλίνων πινακίδων ἐπενδεδυμένων δι' ἐρυθροῦ βελούδου μὲ προσηλωμένα ἀργυρᾶ ἐπιχρῶσους πλάκας μὲ ἐμπέστον διακόσμησιν. Ἐμπροσθεν εἰκονίζονται ἡ Σταύρωσις καὶ οἱ προφήται Ἱερεμίας, Ἁσαΐας, Δαυὶδ καὶ Σολομῶν (Πί ν. 278 α). Ὅπισθεν ἡ Εἰς Ἄδου Κάθοδος καὶ οἱ τέσσαρες εὐαγγελισταὶ μετὰ τῶν συμβόλων τῶν. 33,5 x 25,5 x 3,2 εκ.

4. Εὐαγγέλιον (2) *ἀφιερωθὲν μὲν τῷ ποτὲ... Πατριάρχει Ἱεροσολύμων... Χρυσάνθῳ τῷ Νοταρᾷ, νεωστὶ δὲ ἀναλώμασι καὶ δαπάνῃ Ἀντωνίου τοῦ Βόρτολι μετατυπωθὲν καὶ ἐπιμελῶς διορθωθὲν. Ἐνετίησι, 1761. Παρὰ Νικολάῳ τῷ Σάραφ. Δωρεὰ Δοσιθέου Ζάρα, ἀναξίου μοναχοῦ.* Ἀργυρᾶ στάχως μὲ ἐμπέστον διάκοσμον εἰκονίζονται ἔμπροσθεν μὲν ἡ Εἰς Ἄδου Κάθοδος καὶ οἱ εὐαγγελισταὶ μετὰ τῶν συμβόλων τῶν (Πί ν. 278 β), ὀπισθεν δὲ ἡ Σταύρωσις καὶ τέσσαρες προφήται.

Αἱ κεντρικαὶ παραστάσεις εἶναι ἐπιχρῶσοι. Εἰς τὴν ράχιν ἡ ἐπιγραφή:

*ΕΥΑΓΓΕΛΙΟΝ | ΗΣ ΤΟ ΝΑΟΝ ΤΗΣ | ΗΠΕΡΑΓΙΑΣ ΘΕΟΥ | ΤΟΚΟΥ ΗΣ ΒΑΟ|ΧΟΝ ΜΟΝΑΣΤΗΡΙ | ΜΝΗΣΘΗΤΗ ΚΥΡΙΕ ΤΟΥ ΔΟΥΛΟΥ | ΣΟΥ ΑΝΑΝΗΟΥ | ΗΕΡΟΜΟΝΑΧΟΥ | ΚΑΘΗΓΟΥΜΕΝΟΥ 1817*

Διαστ. 37,7 x 27 x 4 εκ.

5. Εὐαγγέλιον (3) *ἀφιερωθὲν τῷ ποτὲ Μακαριωτάτῳ καὶ Σοφωτάτῳ Πατριάρχει Ἱεροσολύμων Κυρίῳ Κυρίῳ Χρυσάνθῳ τῷ Νοταρᾷ. Ἐνετίησιν, παρὰ Νικολάῳ Γλυκεῖ τῷ ἐξ Ἰωαννίνων, 1818.* Στάχως ἐκ ξυλίνων πινακίδων ἐπενδεδυμένων δι' ἐρυθροῦ βελούδου, μὲ προσηλωμένα ἀργυρᾶς πλάκας φερούσας ἐμπέστους παραστάσεις. Προσθία ὄψις (Πί ν. 279 α): Σταύρωσις καὶ οἱ προφήται Ἁσαΐας, Μωυσῆς, Δαυὶδ καὶ Σολομῶν, κρατούντες άνεπτυγμένα ειλητάρια: κάτω ἡ ἐπιγραφή: *ΔΗΜΗΤΡΗ : ΚΟΥΡΚΟΤΖΙΛΟΥ.*

Ὅπισθία ὄψις: Κάθοδος εἰς Ἄδου καὶ οἱ εὐαγγελισταὶ μετὰ τῶν συμβόλων τῶν. Περί τὸ 1820. (33,5 x 24,5 x 4 εκ.).

6. Εὐαγγέλιον (17) *ἀφιερωθὲν τῷ Μακαριωτάτῳ καὶ Σοφωτάτῳ Πατριάρχει Ἱεροσολύμων Κυρίῳ Κυρίῳ Χρυσάνθῳ τῷ Νοταρᾷ. Ἐκδοσις πρώτη. Ἐνετίησιν, ἐν τῇ τυπογραφίᾳ Πάνου Θεοδοσίου τοῦ ἐξ Ἰωαννίνων, 1811.* Ἀργυρᾶ ἐπιχρῶσος στάχως μὲ ἐμπέστον διακόσμησιν. Προσθία ὄψις (Πί ν. 279 β): Εἰς τὸ κέντρον ἡ Σταύρωσις: εἰς τὰς γωνίας οἱ προφήται Δαυὶδ, Σολομῶν, Δανιὴλ καὶ Ἱερεμίας: ἐν μεταλλίοις ὁ Παλαιὸς τῶν Ἡμερῶν, ὁ Εὐαγγελισμὸς, ἡ Βάπτισις, ἡ Γέννησις, ἡ Βασιφόρος καὶ ὁ Μυστικὸς Δεῖπνος. Ὅπισθία ὄψις: Εἰς τὸ κέντρον ἡ Ἀνάστασις: εἰς τὰς γωνίας οἱ τέσσαρες εὐαγγελισταὶ μετὰ τῶν συμβόλων τῶν: ἐντὸς μεταλλίων: Ἀνάληψις, Μὴ μοῦ ἄπτου, Μεσοπεντηκοστή, Ψηλάφησις, Πεντηκοστή καὶ ἡ Θεόσωμος Ταφή. Ἰσχυρὰ δυτικὴ ἐπίδρασις. 19ος αἰ. 39 x 29 x 7 εκ.

7. Τέσσαρα εὐαγγέλια καὶ Ἀποκάλυψις (5) *Ἐν Βενετία ἐκ τοῦ ἑλληνικοῦ τυπογραφείου τοῦ Ἁγίου Γεωργίου, 1865.* Στάχως ἐκ ξυλίνων πινακίδων ἐπενδεδυμένων δι' ἐρυθροῦ βελούδου, ὅπου εἶναι προσηλωμένα πλάκες μὲ χονδροειδεῖς ἐμπέστους παραστάσεις. Εἰκονίζονται ἔμπρὸς μὲν ἡ Σταύρωσις καὶ τέσσαρες προφήται κρατούντες άνεπτυγμένα ειλητάρια, ὀπισθεν δὲ ἡ Ἀνάστασις καὶ οἱ τέσσαρες εὐαγγελισταὶ μετὰ τῶν συμβόλων τῶν. Εἰς τὴν ράχιν ἡ ἐπιγραφή: *Κτίμα Διονισίου Λαμπροῦ 1906.* 22 x 14 x 3 εκ.

Λ ε ι ψ α ν ο θ ἦ κ α ι

1. Ἀργυρᾶ λειψανοθήκη (6) μὲ ἐμπέστον διακόσμησιν, περιέχουσαν κάραν. Εἰς τὰς πλευ-

ράς εικονίζονται ο άγιος Ίωάννης ο Χρυσόστομος, ο Πρόδρομος, ή Μεταμόρφωσις, ο άγιος Γεώργιος έφιππος, ο άγιος Ίωάννης ο Νηστευτής, ο άγιος Δημήτριος έφιππος, ή Κοίμησις τής Θεοτόκου και οι άγιοι Κωνσταντίνος και Έλένη. Βαθμιδωτών κάλυμμα άπολήγον εις είδος τρουλλίσκου, με δώδεκα άγίους στηθαίους εις τήν σφενδόνην αυτού. Ύπό τό κάλυμμα παράστασις τής Θεοτόκου Όδηγητριάς. Έπί του στρογγύλου περιβλήματος τμήματος τής έντός τής λειψανοθήκης κάρας ή έπιγραφή:

*ΚΑΡΑ ΤΟΥ ΑΓΙΟΥ ΗΕΡΟΜΑΡΤΗΡΟΣ ΠΟΛΗΚΑΡΠΟΥ*  
1813

(19x20 εκ., ύψος 31 εκ.). Πρβλ. τήν ύπ' άριθ. κατ. 66.

2. Άργυρά παραλληλεπίπεδος λειψανοθήκη (9) με έκτυπον και έγχάρακτον διάκοσμον. Περί τό κάλυμμα ή έπιγραφή:

*ΕΓΙΝΕ ΤΟ ΠΑΡΟΝ ΚΑΜΟΥ ΔΟΥΛΟΥ ΤΟΥ ΘΕΟΥ ΝΕΟΦΗΤΟΥ ΗΕΡΟΜΟΝΑΧΟΥ ΚΕ ΚΑΘΗΓΟΥΜΕΝΟΥ ΝΗΚΗΦΟΡΟΥ ΚΕ ΛΗΠΟΝ ΠΑΤΕΡΟΝ ΤΟΝ ΕΝ ΤΗ ΑΓΙΑ ΚΕ ΙΕΡΑ ΜΟΝΗ ΤΟΥ ΑΓΙΟΥ ΕΝΔΟΣΟΥ ΠΡΟΦΗΤΟΥ ΗΛΗΘΟΥ ΤΟΥ ΘΕΣΒΗΤΟΥ ΠΑΗΣΗΟΝ ΑΡΑΧΟΒΑΣ ΚΡΑΒΑΡΟΥ ΚΕ ΠΑΡΑ ΥΜΟΝ ΧΡΥΣΟΧΟΟΥ ΑΝΤΟΝΗΟΥ ΕΝ ΚΟΜΗΣ ΠΛΑΤΑΝΟΥ ααιγ*

Εις τήν προσθίαν όψιν εικονίζονται ή Κοίμησις τής Θεοτόκου, ή Έγερσις του Λαζάρου, ή Βαϊοφόρος, ο Μυστικός Δείπνος, ο Έπιτάφιος Θρήνος και ή Άνάστασις εις τήν όπισθίαν (Πί ν. 280 α) ή Έπαπαντή, ο Έδαγγελισμός, ή Μεταμόρφωσις, ή Βάπτισις, ή Περιτομή και ή Γέννησις εις τās πλαγίαις όψεις, άριστερά μεν ή Άνάληψις, ή Πεντηκοστή και οι άγιοι Στέφανος, Τρύφων, Σάββας και Άντώνιος, δεξιά δέ ή Ψηλάφησις, ή Μεσοπεντηκοστή και οι άγιοι Γρηγόριος, Νικόλαος, Πολύκαρπος και Χαράλαμπος. Εις τό κάλυμμα παρίστανται έμπρός μεν ο άγιος Πολύκαρπος, ή Σταύρωσις και ο προφήτης Ήλιος, όπισθεν ο Χριστός διδάσκων έν τώ ιερώ, ή Σύλληψις τής άγίας Άννης και ή Γέννησις τής Θεοτόκου, εις τās πλάγια τέλος άριστερά ο άγιος Δημήτριος φονεύων τόν Λύαιον και ο άγιος Γεώργιος δράκοντα και δεξιά τās Εισόδια. Ύπό τό κάλυμμα ύπάρχει εικών έπιτανησιακής τέχνης τών περι τό 1800 χρόνων, εικονίζουσα τόν άγιον Ίωάννην τόν Έλεήμονα, τήν Θεοτόκον Βρεφοκρατούσαν και τόν άγιον Τρύφωνα. Έντός τής λειψανοθήκης φυλάσσεται έντός άργυρου περιβλήματος: *Η άγία κάρα του άγίου ηϊόάνου του έλεήμονος αρχιεπισκόπου Άλεξανδρίας*, ώς διδάσκει σχετική έπιγραφή. Έπί τής θυρίδος του περιβλήματος εικονίζεται ο άγιος δλόσομος, κρατών έδαγγέλιον και εύλογών. 33,5 x 17 εκ., ύψος 21,5 εκ.

3. Λειψανοθήκη άργυρά εις σχήμα βιβλίου (10) με διακόσμησιν έμπιεστον και έγχάρακτον. Εις τήν προσθίαν όψιν εικονίζεται ο Χριστός στηθαίος έντός άγίου Ποτηρίου, εύλογών δι' άμφοτέρων τών χειρών. Εις τās γωνίαις έξαπτέρυγα. Κάτω άριστερά ή χρονολογία 1814. 22 x 27,5 εκ., ύψος 6 εκ.

4. Παραλληλεπίπεδος άργυρά λειψανοθήκη (13) με έμπιέστους και έγχαρακτους παραστάσεις. Έμπρός εικονίζονται, κάτω από τόξα, οι άγιοι Μαρίνα, Βλάσιος, Βηάριος, Χαράλαμπος, Μηνάς, Τρύφων και Παρασκευή. Όπισθεν (Πί ν. 280 β) ύπάρχει ή έξής έπιγραφή, προφανώς γραμμένη από άτομον μή γνωρίζον καλώς τήν έλληνικήν:

*ΒΙΕΑΡΙΟΝ ΤΙΜΟΘΕΟΥ ΤΟ... ΟΝΧΟΝ | ΣΤΕΦΑΝΟΣ ΧΡΙΣΤΙΚΟΟΣ ΚΕΠΙΣΤΗ ΜΑΡΙΑ ΓΕΟΡΓΙ | ΑΝΑΣΤΑΣ ΘΕΟΔΩΡΟ ΡΑΟΥΣ ΜΑΝΟΝΑ | ΓΕΟΡΓΙ ΧΡΙΣΤ ΑΓΓΕΛΗ ΑΝ.ΣΤΕ ΖΟΗΤΑΔΑ | 1814 ΙΟΥΛΙΟΥ 20 ΠΜΟΥΚΟΥΡΕΣΤΗ ΑΓΟΡΟ.*

Έκατέρωθεν αυτής άνά έν δένδρον, ο άγιος Γεώργιος και έτερος άγιος, κρατούντες δόρυ και σταυρόν. Εις τās πλάγια εικονίζονται άφ' ένός μεν ο άρχάγγελος Μιχαήλ και δύο έξαπτέρυγα, άφ' έτέρου δέ ο άρχάγγελος Γαβριήλ και δύο έξαπτέρυγα. Εις τό κάλυμμα ύπάρχουν τρεις όκτάπλευροι τρουλλίσκοι, μεταξύ δ' αυτών ή Κοίμησις και ή Άνάστασις. Περί τό κάλυμμα ή έπιγραφή: *ΘΗΚΗ ΤΩΝ ΙΕ ΡΩΝ ΛΕΙΨΑΝΩΝ ΤΗΣ ΙΕΡΑΣ ΜΟΝΗΣ ΤΗΣ ΑΓΙΑΣ ΔΕΣΠΟΙΝΗΣ ΗΜΩΝ ΘΕΟΤΟΚΟΥ ΤΗΣ ΕΠΟΝΟΜΑΖΟΜΕΝΗΣ ΚΑΒΒΑΔΙΑΝΗΣ ΟΡΗ 1814 ΙΟΥΛΙΟΥ 14 ΒΑΡΘΟΛΟΜΑΙΟΥ ΙΕΡΟΜΟΝΑΧΟΥ ΤΡΙΑΝΤΑΦΥΛΟΥ ΙΕΡΕΩΣ ΣΤΑΘΙ ΚΕΙΜΕΝ: ΒΟΥΚΟΥΡΕΣΤΗ ΧΡΗΣΤΟ ΚΙΡΑΤΣΑ ΝΗΚΟΛΑΟΥ*

Έντός τής λειψανοθήκης όστά με τήν έπιγραφήν: *του αγίου ηερομάρτηρος Χαράλάμπους.*

5. Άργυρά λειψανοθήκη (66) (Πί ν. 281 α) με έκτυπον διάκοσμον, όμοία κατά τό σχήμα, τήν τεχνικήν και τήν τεχνοτροπίαν προς τήν ύπ' άριθ. κατ. 6. Εικονίζονται οι άγιοι Κλ(ήμης), Κωνσταντίνος και Έλένη, ή Κοίμησις τής Θεοτόκου, έφιππος άγιος άκοντίζων άνδρα, άρχιερεύς ένθρονος, άγιος έφιππος άκοντίζων δράκοντα, ή Μεταμόρφωσις και ο Πρόδρομος πτερωτός, κρατών τήν κεφαλήν του. Έπί του καλύμματος ή έπιγραφή:

*ΚΑΤΕΣΚΕΥΑΣΘΗ Η ΠΑΡΟΥΣΑ ΘΗΚΗ ΔΙΑ ΣΥΝΑΡΟΜΗΣ ΤΟΥ ΕΝ ΙΕΡΟΜΟΝΑΧΟΙΣ ΚΥΡ ΓΕΡΑΣΙΜΟΥ ΤΟΥ ΕΚ ΤΗΣ ΜΟΝΗΣ ΠΟΥΡΣΟΥ ΚΕ ΔΙΑ ΛΑΠΑΝΗΣ ΚΕ ΕΞΟΔΩΝ ΤΩΝ ΕΝ ΚΑΡΠΕΝΗΣΙΩ ΧΡΙΣΤΙΑΝΩΝ ΧΙΡΙ ΔΕ ΤΕΧΝΙΚΗ ΤΟΥ ΑΝΑΓΝΩΣΤΟΥ ΣΩΤΗΡΟΠΟΥΛΟΥ ΜΑΡΤΙΟΥ ααιε'.*

Ύπό τό κάλυμμα, εικόν τής Όδηγητριάς έπιτανησιακής τέχνης, με συρματερήν έπένδυσιν, φέρουσαν τήν έπιγραφήν:

*Α ΜΟΝΗΝ ΠΡΟΥΣΟΥ ΛΑΠΑΝΗ Α. Β. ΚΗΡΙΚΟΥ 1899*  
Διαστ. 20 x 20 εκ., ύψος 31 εκ.

6. Ἄργυρᾶ λειψανοθήκη (65) ἀνάλογος κατὰ τὸ σχῆμα, τὴν τεχνικὴν καὶ τὴν τεχνολογίαν πρὸς τὰς ὑπ' ἀριθ. κατ. 6 καὶ 66. Εἰκονίζονται ὁ προφήτης Ἡλίας ἐπὶ ἄρματος (Πί ν. 281 β), οἱ ἅγιοι Δημήτριος, Ἰωάννης ὁ Χρυσόστομος καὶ Χαράλαμπος, ἡ Σταύρωσις, ὁ ἅγιος Θεόδωρος, ἀρχιερεὺς ἔνθρονος καὶ ὁ ἅγιος Γεώργιος. Ὑπὸ τὸ κάλυμμα Θεοτόκος Γλυκοφιλοῦσα. Περί τὸ 1815. (20 x 20 ἐκ. ὕψος 31 ἐκ.).

7. Ὀκτάπλευρος ἄργυρᾶ λειψανοθήκη (8) με ἐμπέστον διακόσμησιν. Εἰς τὰς πλευράς τοῦ ὀκταγώνου ἀνά ἓν ἐξαπτέρυγον. Εἰς τὸ κάλυμμα ὁ ἅγιος Κλήμης, χερουβείμ καὶ ἡ ἐπιγραφή:

ΓΕΡΑΣΗΜΟΥ ΗΕΡΟΜΟΝΑΧΟΥ

1ον ἡμισυ 19ου αἰ. (15 x 15,5 ἐκ., ὕψος 17 ἐκ.).

8. Παραλληλεπίπεδος ἄργυρᾶ λειψανοθήκη (7) με χονδροειδῆ ἐμπέστον διακόσμησιν. Εἰς τὰς μακρὰς πλευράς Κοίμησις καὶ Ἐπιτάφιος Θρήνος εἰς τὸ μέσον, φυτικὸς διάκοσμος εἰς τὰ ἄκρα. Εἰς τὰς στενάς πλευράς ἀνά εἰς ἅγιος καὶ φυτικὸς διάκοσμος. Εἰς τὸ ὑπὸ σταυροῦ στεφόμενον κάλυμμα φυτικὸς διάκοσμος. 1ον ἡμισυ 19ου αἰ. (20 x 13 ἐκ. ὕψος 14,5 ἐκ.).

9. Ἄργυρᾶ λειψανοθήκη εἰς σχῆμα βιβλίου (11) με ἐμπέστον καὶ ἐγγράκτον διάκοσμον. Εἰς τὴν μίαν ὄψιν (Πί ν. 282 α) εἰκονίζεται ἡ Ἀνάστασις καί, κατὰ τὰς γωνίας, τέσσαρες προφῆται κρατοῦντες ἀνεπτυγμένα εἰλητήρια. Εἰς τὴν ἐτέραν ὄψιν σταυρὸς εἰς τὸ κέντρον, σταυροὶ ἐντὸς κύκλων κατὰ τὰς γωνίας καὶ πλαίσιον με φυτικὸν διακοσμον. Ἐντὸς τῆς λειψανοθήκης πλαῖ με λείψανα, φέρουσα τὴν ἐπιγραφήν:

ΔΙΑ(Ν) ΣΙΝΑΡΩΜΗΣ ΚΑΙ ΚΩΠΟΥ ΕΓΙΝΕΝ ΤΩ ΠΑΡΩΝ ΙΩΑΝΗΚΙΟΥ ΙΕΡΩΜΟΝΑΧΟΥ ΗΓΟΥΜΕΝΟΥ ΚΕ ΤΟΥ ΔΟΥΛΟΥ ΤΟΥ ΘΕΟΥ ΑΝΑΣΤΑΣΙΟΥ ΗΣ ΜΝΗΜΟΣΙΝΩΝ ΑΥΤΟΥ ΚΕ ΤΩΝ ΓΩΝΕΩΝ ΕΟΝΗΩΝ 1817 ΙΩΝΑΡΙΟΥ Α ΕΚ ΜΕΣΟΛΩΓΓΙΟΥ. ΤΟΥ ΑΓΙΟΥ ΣΙΜΕΩΝ ΤΟΥ ΘΕΩΛΩΧΟΥ

Διαστ. 29 x 23 x 8 ἐκ.

10. Παραλληλεπίπεδος ἄργυρᾶ λειψανοθήκη (12) με διάκοσμον ἔκτυπον. Εἰς τὴν προσθίαν ὄψιν εἰκονίζονται ἡ Γέννησις, οἱ ἅγιοι Πέτρος καὶ Παῦλος κρατοῦντες ἐκκλησίαν καὶ ἡ Βάπτισις. Εἰς τὴν ὀπίσθιαν (Πί ν. 282 β) ἡ Ἀνάστασις, ἡ Ὁδηγήτρια μεταξὺ δύο ἀγγέλων καὶ ἡ Ἀνάληψις. Εἰς τὰς πλαγίας ὄψεις, ἀριστερὰ οἱ ἅγιοι Δημήτριος καὶ Γεώργιος καὶ δεξιὰ ὁ Εὐαγγελισμὸς καὶ ἡ Βαϊοφόρος. Περί τὸ κάλυμμα ἀναγινώσκειται ἡ ἐξῆς ἐπιγραφή:

Ο ΕΚΤΙΤΟΡΑΣ ΤΗΣ ΑΓΙΑΣ ΜΟΝΗΣ ΒΛΟΧΟΥ ΑΝΘΙΜΟΣ ΕΙΕΡΟΜΟΝΑΧΟΣ Ω ΗΓΟΥΜΕΝΟΣ. 1834 ΦΕΥΡΟΥΑΡΙΟΥ 20. ΔΙΑ ΧΗΡ(ΟΣ) ΔΗΜΗΤΡΙΟΥ ΔΑΒΑΡΟΥΚΑΣ ΚΑΛΑΡΙΤΙΟΤΙΣ ΒΑΣΙΛΗΚΙ ΣΤΑΙΚΗΝΑΣ

Ὑπὸ τὸ κάλυμμα εἰκὼν τῆς Ὁδηγήτριας «Πρωσιωτίσσης», με ἑκατέρωθεν τοὺς ἁγίους Τρύφων καὶ Παντελεήμονα ὀρθίους. 32 x 23 ἐκ. ὕψος 24 ἐκ.

11. Παραλληλεπίπεδος ἄργυρᾶ λειψανοθήκη (14) με διάκοσμον νιέλλο. Κοσμεῖται με ἁγίους κάτω ἀπὸ τόξα: ἔμπρὸς (Πί ν. 283 α) εἰκονίζονται οἱ ἅγιοι Μηνᾶς, Ἀβέρκιος καὶ Ἐρμογένης, εἰς τὰ πλάγια οἱ ἅγιοι Τρύφων, Χαράλαμπος, Σπυρίδων καὶ Νικόλαος. Ὅπισθεν, μεταξὺ δύο ἀνθέων, εἶναι χαραγμένη ἡ ἐξῆς ἐπιγραφή:

ΚΤΗΜΑ ΑΝΑΦΑΙΡΕΤΟΝ ΤΗΣ| ΥΕΡΑΣ ΜΟΝΗΣ ΠΡΟΥΣΟΥ ΔΑΠΑ|ΝΗ ΜΕΝ ΤΟΥ ΕΚ ΤΗΣ ΑΥΤΗΣ ΜΟΝΗΣ ΕΛΑΧΙΣΤΟΝ ΕΝ ΙΕΡΟΜΟΝ|ΑΧΟΙΣ ΚΥΡΙΟΥ ΒΑΡΘΟΛΟΜΑΙΟΥ Χ|ΗΡΙ ΔΕ ΝΙΚΟΛΑΟΥ ΔΑΒΑΡΟΥΚΑ| ΚΑΛΑΡΙΤΟΥ ΚΑΙ ΤΩΝ ΑΔΕΛΦ|ΩΝ ΑΥΤΟΥ| ΤΗΝ 11 ΑΥΓΟΥΣΤΟΥ 1841 ΕΝ ΑΓΡΙ|ΝΙΩ

Διαστ. 32 x 21 ἐκ., ὕψος 23 ἐκ.

12. Λειψανοθήκη ξυλίνη (79) με ἔνθετον γεωμετρικὴν διακόσμησιν ἐξ ἔλεφαντοστοῦ καὶ μαργάρου. 18 x 29 x 18 ἐκ.

13. Λειψανοθήκη ξυλίνη (80) με ἔνθετον γεωμετρικὴν διακόσμησιν ἐξ ἔλεφαντοστοῦ. 23 x 25,5 x 17 ἐκ.

#### Ποτήρια Μεταλήψεως

1. Ἄγιον Ποτήριον (70), ἄργυρῶν, με ἐγγράκτον ἐσχηματοποιημένον φυτικὸν διάκοσμον. Ἐπιγραφαί. Ἄνω:

ΠΙΕΤΕ ΕΞ ΑΥΤΟΥ ΠΑΝΤΕΣ ΤΟΥΤΟ ΕΣΤΙ ΤΟ ΑΙΜΑ ΜΟΥ ΤΟ ΤΗΣ ΚΑΙΝΗΣ ΔΙΑΘΗΚΗΣ ΤΟ ΥΠΕΡ ΥΜΩΝ ΚΑΙ ΠΟΛΛΩΝ ΕΚΧΥΝΟΜΕΝΟΝ ΕΙΣ ΑΦΕΣΙΝ ΑΜΑΡΤΙΩΝ ΤΟΥΤΟ ΠΙΕΙΤΕ

Κάτω:

ΚΤΗΜΑ ΤΗΣ ΙΕΡΑΣ ΜΟΝΗΣ ΤΗΣ ΥΠΕΡΑΓΙΑΣ ΗΜΩΝ ΘΕΟΤΟΚΟΥ ΚΑΙ ΑΕΙΠΑΡΘΕΝΟΥ ΜΑΡΙΑΣ ΤΗΣ ΕΝ ΤΩ ΒΛΟΧΩ

Τέλος 18ου ἢ ἀρχῶν 19ου αἰ. Ὑψος 21,5 ἐκ., διάμ. ἄνω 9 ἐκ., κάτω 12,5 ἐκ.

2. Ἄγιον Ποτήριον (71) με ἔκτυπον παράστασιν τεσσάρων ἐξαπτερύγων. Εἰς τὴν βᾶσιν εἰκονίζονται ἔν μεταλλοῖς, διὰ τῆς αὐτῆς τεχνικῆς, οἱ ἅγιοι Βασίλειος, Γρηγόριος ὁ Διάλογος, Ἰωάννης ὁ Χρυσόστομος καὶ Γρηγόριος.

ΔΕΗΣΙΣ ΤΩΝ ΔΟΥΛΩΝ ΣΟΥ ΧΡΙΣΤΕ Ο ΘΕΟΣ ΙΩΑΝΝΟΥ ΔΗΜΗΤΡΙΟΥ ΑΘΑΝΑΣΙΟΥ ΝΙΚΟΛΑΟΥ ΤΩΝ ΑΥΤΑΔΕΛΦΩΝ

Τέλος 18ου, ἀρχαί 19ου αἰ. Ὑψος 26,5 ἐκ., διάμ. ἄνω 9 ἐκ., κάτω 12,5 ἐκ.

3. Ἄγιον Ποτήριον (72) (Πί ν. 283 β). Εἰς τὸ ποτήριον καὶ εἰς τὴν βᾶσιν τοῦ ἔκτυπος καὶ ἐγγράκτος διάκοσμος ἐσχηματοποιημένων φυτῶν καὶ χονδροειδῶν ἐξαπτερύγων. Ἀρχῶν 19ου αἰ. Ὑψος 24,5 ἐκ., διάμ. ἄνω 9,5 ἐκ., κάτω 14,5 ἐκ.

4. Άγιον Ποτήριον (73). Ὁ διάκοσμος τῆς βάσεως ἔχει ληφθῆ ἀπὸ ἄλλο σκευός, ἴσως κηροπήγιον, δυτικῆς τέχνης· εἰκονίζονται κεφαλαὶ ἀνθρώπων καὶ ἐλάφων, ὄρχηστρίδες, σκίουρος, λαγῶς, ἀλώπηξ κλπ. Εἰς τὴν περιφέρειαν τῆς βάσεως παραστάσεις λαϊκῆς τεχνοτροπίας: ἄγγελοι, ἑξαπτέρυγα, φυτικός διάκοσμος. Εἰς τὴν βάσιν εἶναι χαραγμένα τὰ γράμματα ΔΑΙ : ΚΥΚ ΚΡΣ. Ἄρχων 19ου αἰ. Ὑψος 24,5 ἐκ., διάμ. ποτηρίου 11,3 ἐκ., βάσεως 16,5 ἐκ.

5. Άγιον Ποτήριον (74) ρωσικῆς τέχνης, μὲ ἐγχάρακτον διακόσμησιν. Εἰκονίζονται ἐπὶ μὲν τοῦ ποτηρίου, ἐν μεταλλίοις, ὁ Χριστός, ἡ Θεοτόκος, ὁ Πρόδρομος καὶ σταυρός, ἐπὶ δὲ τῆς βάσεως οἱ τέσσαρες εὐαγγελισταί. Ὑψος 34,5 ἐκ., διάμ. ποτηρίου 14 ἐκ., βάσεως 18,5 ἐκ. Τῆς ἰδίας τέχνης μὲ τὸ Ποτήριον εἶναι καὶ δισκάριον (126) κεκοσμημένον μὲ σταυρόν, διάμ. 13 ἐκ., ἕτερον δισκάριον (127) μὲ παράστασιν τῆς Θεοτόκου καὶ ἀγγέλου πρὸ φάτνης, διαμ. 18,5 ἐκ. ἀστερίσκος (128) μὲ τὸν Παλαιὸν τῶν Ἡμερῶν, διαμ. 15 καὶ ὕψους 11 ἐκ. καὶ τέλος ζέον (129). Ἄπαντα χρονολογοῦνται πιθανώτατα εἰς τὰς ἀρχὰς τοῦ 20οῦ αἰῶνος.

#### Δίσκοι

1. Δίσκος (78) μὲ ἐγχάρακτον παράστασιν τοῦ Χριστοῦ βρέφους ἐξηλωμένου ὑπτίου ἐπὶ ἀγίου Ποτηρίου (Ἄμνου), πρὸς τὸν ὁποῖον καταβαίνει τὸ Ἅγιον Πνεῦμα ἐν εἶδει περιστερᾶς, ἐκπορευόμενον ἀπὸ τὸν Πατέρα, ὅστις συμβολίζεται δι' ἀνοικτοῦ ὀφθαλμοῦ. Ἐκατέρωθεν τοῦ Ποτηρίου, οἱ ἀρχάγγελοι Μιχαὴλ καὶ Γαβριήλ, σεβίζοντες. Εἰς τὴν περιφέρειαν ἐσηματοποιημένα φύλλα καὶ ἡ ἐπιγραφή:

ΜΕΛΛΩΝ ΦΑΓΕΙΝ ΑΝΘΡΩΠΕ ΣΩΜΑ ΔΕΣΠΟΤΟΥ ΦΩΒΩ  
ΠΡΟΣΕΛΘΕ ΜΗ ΦΛΕΓΗΣ, ΠΥΡ ΤΥΓΧΑΝΕΙ. ΘΕΙΩΝ ΔΕ  
ΠΙΝΩΝ ΑΙΜΑ ΠΡΟΣ ΜΕΤΟΥΣΙΑΝ, ΠΡΩΤΟΝ ΚΑΤΑΛ-  
ΛΑΓΗΘΙ ΤΟΙΣ ΣΕ ΛΥΠΟΥΣΙΝ. ΕΠΕΙΤΑ ΘΑΡΡΩΝ ΜΥΣΤΙ-  
ΚΗΝ ΒΡΩΣΙΝ ΦΑΓΕ

Ὅπισθεν εἶναι χαραγμένη ἡ ἀκόλουθος ἐπιγραφή:

ΑΠΟ ΤΟΥΣ 1738 ΕΩΣ 1747 | ΕΓΗΝΑΝ ΕΥΒΑΓΓΕΛΙΩ |  
ΠΟΤΗΡΗ ΜΕ ΚΑΠΑΚΗ | ΔΙΣΚΑΡΗ ΜΕ ΤΟΝ ΑΣΤΕΡΗ  
ΣΚΟ | ΚΑΝΤΗΛΗ ΕΙΣ 5 | ΘΗΜΝΗΑΤΟ 1 | ΚΕ ΑΛΛ ΔΕ  
ΓΡΑΦΟ ΜΕ ΚΛΘΕΝ ΟΠΗΟΣ ΣΤΟΧΑΖΕ|ΤΕ ΑΣ ΓΝΟΡΗΖΗ  
ΑΥΤΑ | ΔΙΑ ΣΙΝΑΡΟΜΗΣ ΖΑΧΑΡΗ ΙΩΑΝΝΑΚΗ | ΔΙΑ  
ΧΗΡΟΣ ΙΩΑΝΝΟΥ ΚΕ ΓΕΟΡΓΓΙΟΥ ΤΟΝ ΧΡΗΣΟΧΟΟΝ  
ΚΑΛΑΡΗΤΟΝ | 1747

Διάμ. 18,6 ἐκ.

2. Δίσκος (76) ἀκόσμητος. Εἰς τὴν περιφέρειαν ἐπιγραφή διὰ τεχνικῆς νιέλλο:

ΓΕΡΑΣΗΜΟΥ ΙΕΡΟΜΟΝΑΧΟΥ ΕΤΟΣ 1806

Διάμ. 17 ἐκ.

3. Δίσκος (77) ἀκόσμητος. Εἰς τὴν περιφέρειαν ἐγχάρακτος ἐπιγραφή:

ΜΗΝΗΣΘΙΤΙ ΚΥΡΙΕ ΓΕΟΡΓΓΙΟΥ ΚΟΝΣΤΑΝΤΙΝΟΥ  
ΤΟΙΣ ΜΑΡΙΑΣ

Ἄρχων 19ου αἰ. Διάμ. 18,7 ἐκ.

4. Δίσκος (15) ἀργυροῦς, φέρων εἰς τὸ κέντρον ἑκτυπον παράστασιν τῆς Κοιμήσεως (Πί ν. 284 α). Εἰς τὴν περιφέρειαν ἐγχάρακτα ἄνθη καὶ ἡ ἐπιγραφή:

ΔΕΗΣΗ ΤΟΥ ΔΟΥΛΟΥ ΤΟΥ ΘΕΟΥ ΑΝΑΣΤΑΣΙ ΤΖΑΤΖΑ-  
ΡΑΓΓΟΠΛΑΟΥ ΚΑΡΠΗΝΙΣΙΟΥΤΙ ΤΟΥ ΑΦΙΕΡΟΕΙ ΗΣ ΤΗΝ  
ΠΑΝΑΓΙΑΝ ΣΤΟΥ ΜΠΟΡΣΟ 18.6

Διάμ. 32,5 ἐκ. Ὑψος 2,8 ἐκ.

#### Σταυροὶ

1. Σταυρὸς εὐλογίας (84) (Πί ν. 285 α) ξυλόγλυπτος, μὲ παραστάσεις τῆς Βαπτίσεως, δύο ἀγγέλων καὶ δύο εὐαγγελιστῶν εἰς τὴν μίαν πλευράν, τῆς Σταυρώσεως καὶ τριῶν μορφῶν εἰς τὴν ἑτέραν. Φέρει ἐπίχρυσον ἐπένδυσιν κοσμουμένην μὲ συρματέινον διάκοσμον ἐν συνδυασμῷ σμάλτου καὶ πολυτίμους λίθους. Εἰς τὰς γωνίας τοῦ σταυροῦ εἶναι προσηλωμένοι τέσσαρες ἄγγελοι στηθαίοι. Ἡ κορυφή τοῦ σταυροῦ καὶ ἡ ὀριζοντία κεραία κοσμοῦνται διὰ τρουλλίσκων. Μεταξὺ τῆς ὀριζοντίας κεραίας καὶ τῆς βάσεως εἶναι προσηλωμένοι δύο δράκοντες. Εἰς τὴν λαβὴν ἡ ἐπιγραφή:

ΓΑΒΡΙΗΛ ΙΕΡΟΜΟΝΑΧΟΥ ΤΟΥ | ΜΙΓΓΟΥ 1713

Διαστ. 22 x 9,5 ἐκ.

2. Σταυρὸς ἁγιασμοῦ (67) (Πί ν. 285 β) ξυλόγλυπτος, μὲ παραστάσεις τοῦ Ἐσταυρωμένου καὶ τῆς Θεοτόκου Βρεφοκρατοῦσης, ἐπενδεδυμένος δι' ἀργυρᾶς ἐσθήτος. Εἰς τὴν βάσιν δυσανάγνωστος ἐπιγραφή καὶ ἡ χρονολογία 1813. 19 x 8,5 ἐκ., διάμ. βάσεως 6,8 ἐκ.

3. Σταυρὸς ἁγιασμοῦ (64) (Πί ν. 286 α, ἀριστερά) ξυλόγλυπτος, μὲ ἀργυρᾶν ἐσθήτα κοσμουμένην δι' ἐλικοειδῶν βλαστῶν καὶ ὀλίγων λίθων. Ἡ ἀκόλουθος ἐπιγραφή εἶναι χαραγμένη ἐπὶ τῆς βάσεως:

Ο ΠΑΡΩΝ ΣΤΑΥΡΟΣ ΕΓΙΝΕ ΤΟΥ ΗΚΟΝΟΜΟΥ ΒΛΟΥΧΑ  
ΕΙΤΙ ΛΙΑ ΧΙΡΟΣ ΑΠΟΣΤΟΛΙ ΦΑΡΜΑΚΗ 1828

Διαστ. 21 x 7,5 ἐκ., διάμ. βάσεως 7,2 ἐκ.

4. Σταυρὸς ἁγιασμοῦ (58) (Πί ν. 286 β, δεξιά) ξυλόγλυπτος μὲ παραστάσεις τῆς Σταυρώσεως, τῆς Ἐγέρσεως τοῦ Λαζάρου, τῆς εἰς Ἄδου Καθόδου, τῆς Ἄκρας Ταπεινώσεως καὶ τῆς Κοιμήσεως ἐπὶ τῆς μιᾶς ὄψεως, τοῦ Εὐαγγελισμοῦ, τῆς Ὑπαπαντῆς, τῆς Γεννήσεως, τῆς Βαπτίσεως, τῆς Μεταμορφώσεως καὶ τῆς Βασιλοφάνου ἐπὶ τῆς ἑτέρας. Εἶναι ἐπενδεδυμένος δι' ἐσθήτος μὲ συρ-

ματέϊνον διάκοσμον καὶ πολυτίμους λίθους, κοσμουμένην κατὰ τὰ ἄκρα τῶν κεραίων διὰ τρουλίσκων καὶ πτηνῶν μετ' ἀνοικτὸν ράμφος. 18ος - 19ος αἰ. (30 x 14 ἐκ., διάμ. βάσεως 9,6 ἐκ.).

5. Σταυρὸς ἁγιασμοῦ (59) (Πί ν. 286 β, ἀριστερὰ) ξυλόγλυπτος, μετ' ἐπένδυσιν συρματείνην κοσμουμένην διὰ λίθων. Εἰς τὰ ἄκρα τῶν κεραίων πτηνὰ ραμφίζοντα. Ἐπὶ τῆς μιᾶς ὄψεως εἰκονίζεται ἡ Βάπτισις. 18ος - 19ος αἰ. Διαστ. 24 x 11,5 ἐκ., διάμ. βάσεως 7 ἐκ.

6. Σταυρὸς ἁγιασμοῦ (60) μετ' ἐπένδυσιν συρματείνην διάλιθον. Ἐπὶ τῆς μιᾶς ὄψεως εἰκονίζονται ἡ Σταύρωσις, ἡ Μεταμόρφωσις, ἡ Κάθοδος εἰς Ἄδου καὶ δύο εὐαγγελισταί· ἐπὶ τῆς ἐτέρας ἡ Βάπτισις, ὁ Εὐαγγελισμὸς, ἡ Ὑπαπαντὴ καὶ οἱ ὑπόλοιποι εὐαγγελισταί. 18ος - 19ος αἰ. 26 x 12,5 ἐκ. διάμ. βάσεως 9 ἐκ.

7. Σταυρὸς ἁγιασμοῦ (61) ξυλόγλυπτος, ἐντὸς συρματείνης ἐσθῆτος κοσμουμένης δι' ὀλίγων λίθων. Παραστάσεις: Γέννησις, Ψηλάφησις, Βάπτισις, Ἀνάληψις, Κοίμησις ἐπὶ τῆς ὄψεως, Σταύρωσις, Κάθοδος εἰς Ἄδου, Ἐπιτάφιος Θρήνος, Μεταμόρφωσις καὶ Βαϊοφόρος ἐπὶ τῆς ἐτέρας. 19ος αἰ. Διαστ. 36 x 17 ἐκ., διάμετροι ἐλλειψοειδοῦς βάσεως 11,5 καὶ 9,5 ἐκ.

8. Σταυρὸς ἁγιασμοῦ (62) ξυλόγλυπτος, μετ' ἐπένδυσιν φέρουσαν συρματείνον διάκοσμον περιωρισμένης ἐκτάσεως. Εἰκονίζονται ἀφ' ἑνὸς μὲν ἡ Βάπτισις, ὁ Εὐαγγελισμὸς, ἡ Ὑπαπαντὴ καὶ δύο εὐαγγελισταί, ἀφ' ἑτέρου ἡ Σταύρωσις, ἡ Μεταμόρφωσις, ἡ εἰς Ἄδου Κάθοδος καὶ ἕτεροι δύο εὐαγγελισταί. 19ος αἰ. Διαστ. 25,5 x 9,5 ἐκ., διάμ. βάσεως 10 ἐκ.

9. Σταυρὸς ἁγιασμοῦ (63) (Πί ν. 286 α, δεξιὰ) ξυλόγλυπτος ἀργυρένδυτος, μετ' συνοπτικὰς παραστάσεις τῆς Βαπτίσεως καὶ τῶν εὐαγγελιστῶν εἰς τὴν μίαν ὄψιν, τῆς Σταύρωσεως καὶ μορφῶν εἰς τὴν ἐτέραν. Ἡ βάσις κοσμεῖται διὰ τριῶν λίθων. 19ος αἰ. Διαστ. 23,5 x 10 ἐκ., διάμ. βάσεως 9 ἐκ.

10. Σταυρὸς ἁγιασμοῦ (68) ξυλόγλυπτος, ἐπενδεδυμένος δι' ἀργυρᾶς ἐσθῆτος. Εἰς τὴν μίαν ὄψιν εἰκονίζεται ὁ Ἐσταυρωμένος, εἰς τὴν ἐτέραν ἡ Βάπτισις. Κατὰ τὰ ἄκρα τῶν κεραίων ἀνὰ μία μορφή. Χονδροειδῆς ἔργασια. Ἡ βάσις ἐλλεῖπει. 19ος αἰ. Διαστ. 15,5 x 8,5 ἐκ.

11. Σταυρὸς ξυλόγλυπτος (69) ἐντὸς ἐσθῆτος μετ' περιωρισμένην χυμευτὴν καὶ συρματείνην διακόσμησιν. Εἰκονίζονται ἡ Βάπτισις, ὁ Εὐαγγελισμὸς, ἡ Ὑπαπαντὴ καὶ δύο εὐαγγελισταί εἰς τὴν μίαν ὄψιν, ἡ Σταύρωσις, ἡ Μεταμόρφωσις, ἡ εἰς Ἄδου Κάθοδος καὶ δύο εὐαγγελισταί εἰς τὴν ἐτέ-

ραν. Ἐλλεῖπουν ἡ βάσις καὶ τὰ κοσμήματα εἰς τὰ ἄκρα τῶν κεραίων. 19ος αἰ. 20 x 14 ἐκ.

12. Σταυρὸς ἁγιασμοῦ (81) ξυλόγλυπτος ἀργυρένδυτος. Ἐπὶ τῆς μιᾶς ὄψεως παρίσταται ὁ Ἐσταυρωμένος· ἐπὶ τῆς ἄλλης εἶναι χαραγμένη ἡ ἐξῆς ἐπιγραφή:

Π  
ΝΙ Ι Κ  
Σ  
Χ  
Σ

Ἡ βάσις ἐλλεῖπει. 19ος αἰ. Διαστ. 10 x 7 ἐκ.

13. Σταυρὸς φυλακτήριος (82) ἀργυροῦς, μετ' ἀράστασιν τοῦ Ἐσταυρωμένου εἰς τὴν μίαν ὄψιν καὶ τὴν ἐπιγραφὴν *ΙΟΓΟΘΕΟΥ* εἰς τὴν ἐτέραν, εἰς τεχνικὴν νιέλλο. Διαστ. 5,5 x 4 ἐκ.

14. Σταυρὸς φυλακτήριος (82 α) μετ' χονδροειδεῖς ἐκτύπους καὶ ἐγχράκτους παραστάσεις τοῦ Ἐσταυρωμένου καὶ τῆς Ὀδηγητρίας ὁρθίας. 19ος αἰ. Διαστ. 8 x 6 ἐκ.

#### Διὰ φ ο ρ α

1. Παγούρι μολύβδινον (85) (Πί ν. 284 β) μετ' ἐγχάρακτον ἐπιγραφὴν:

*ΑΦΙΕΡΟΜΑ ΤΟΥ ΓΕΩΓΙΟΥ ΕΙΣ Τ(Ν)ΗΝ ΠΑΝΑΓΙΑΝ  
ΕΙΣ ΤΟΝ ΜΙΟΥΡΕΟ 1738*

Διαστ. 31 x 25 x 15,5 ἐκ.

2. Θήκη ἀργυρᾶ (83), μετ' ἐκτύπους παραστάσεις τῆς Θεοτόκου Βρεφοκρατοῦσεως καὶ τοῦ Προδρόμου περωτοῦ, στηθαίου, μετωπικοῦ, κρατοῦντος τὴν κεφαλὴν του. Τέλος 18ου - ἀρχαί 19ου αἰ. 7 x 6,5 x 1 ἐκ.

3. Ἀστερίσκος ἀργυροῦς (101). Εἰς τὰ ἄκρα ἡ ἐπιγραφή:

*ΣΤΟΥ ΜΠΟΥΡ(ΣΟ)*

Διαστ. 14 x 1,8 ἐκ., ὕψος 8 ἐκ.

4. Σφραγὶς τῆς Μονῆς Βλοχοῦ (107), μετ' ἀράστασιν ἐξηλωμένης μορφῆς. Ὅπισθεν ὁρθία μορφή μετ' ἅς χεῖρας πρὸ τοῦ στηθους καὶ δύο λαμπάδες. Ἡ σφραγὶς φέρει τὴν ἐπιγραφὴν:

*ΕΤΟΥΤΙ Η ΒΟΥΛΑ ΗΝΕ ΤΙΣ ΠΑΝΑΓΙΑΣ ΑΠΟ ΤΟ ΒΛΟΧΟ  
ΤΟ ΜΟΝΑΣΤΙΡΙ 1824*

Διαστ. Διάμ. 4,7 ἐκ., ὕψος 8 ἐκ.

#### Γ'. ΙΕΡΑ ΑΜΦΙΑ

1. Ἐπιγονάτιον (93) (Πί ν. 288 α). Εἰκονίζεται ἐντὸς κύκλου ἡ Ἀνάστασις, ὡς συνηθίζεται εἰς παλαιὰ ἐπιγονάτια, ὄχι ὁμως κατὰ τὸν τύπον τῆς εἰς Ἄδου Καθόδου, ἀλλὰ, κατὰ τὰ ἀπὸ τῶν μέσων τοῦ 17ου αἰῶνος ἐπικρατήσαντα πρότυπα, μετ' ὃν Χριστὸν ἐξερχόμενον τοῦ τάφου, κρατοῦντα σταυροφόρον σημαίαν διὰ τῆς ἀριστερᾶς καὶ ὑψοῦντα τὴν δεξιάν. Ἀριστερὰ καὶ



δεξιά του Χριστού, ἄνη ἀποδιδόμενα κατὰ φυσιοκρατικὸν τρόπον. Ὑπεράνω τοῦ Κυρίου ἡ ἐπιγραφή :

*Η ΑΝΑΣΤΑΣΙΣ ΤΟΥ Χ(ΡΙΣΤΟΥ)Υ*

Κάτω ἀπὸ τὴν λάρνακα:

*ΠΕΡΙΖΩΣΑΙ ΤΗΝ ΡΟΜΦΑΙΑΝ ΣΟΥ ΕΠΙ ΤΟΝ ΜΗΡΟΝ  
ΣΟΥ ΔΥΝΑΤΕ | ΧΕΙΡ ΑΝΤ(ΩΝΙΟΥ) ΑΨΕΖ*

Εἰς τὴν παρυφήν, πλαίσιον μὲ διάκοσμον ἀνθέων. Μεταξὺ τοῦ πλαισίου καὶ τοῦ περιβάλλοντος τὴν Ἀνάστασιν κύκλου, εἰκονίζονται τέσσαρες μικροὶ ἄγγελοι στηθαῖοι. Διαστ. 28 x 28 ἐκ. (Πρβλ. Εὐγ. Βέη - Χατζηδάκη, Μουσεῖον Μπενάκη, Ἐκκλησιαστικὰ Κεντήματα, Ἀθήναι 1953, σ. 70, ὅπου μνημονεύεται τὸ ἡμέτερον ἐπιγονάτιον, χωρὶς ὁμως νὰ ἀναφέρεται ἡ χρονολογία του). Τὸ ἐπιγονάτιον τοῦ Προυσοῦ εἶναι ἀκριβὲς ἀντίγραφον ἐτέρου ἔργου τοῦ αὐτοῦ κεντητοῦ, παλαιότερου κατὰ τέσσαρα ἔτη, φυλασσομένου εἰς τὴν ἀγιορειτικὴν μονὴν Δοχειαρίου, ὅπου ὁμως ἔχουν κεντηθῆ ἐπὶ τοῦ κάμπου ἀστέρες καὶ σταυροὶ (Μ. Θεοχάρη, Ὑπογραφαὶ κεντητῶν ἐπὶ ἀμφίων τοῦ Ἄθω, ΕΕΒΣ, ΛΒ' (1963), σ. 500, πίν. Ζ').

2. Ἐπιμάνικα (92). Εἰκονίζονται ἀφ' ἑνὸς μὲν ὁ Γαβριὴλ σχεδὸν ἀκίνητος, κρατῶν κρίνον καὶ ὕψων τὴν χεῖρα πρὸς τὴν Θεοτόκον (Πί ν. 287 α), ἀφ' ἐτέρου δὲ ἡ Παναγία ὀρθία, ἐλαφρῶς ἐστραμμένη πρὸς ἀριστερά, μὲ τὰς χεῖρας πρὸ τοῦ στήθους (Πί ν. 287 β). Φωτοστέφανοι μαργαριτοκόσμητοι. Ὅπισθεν τῶν μορφῶν ἕναστρον βάθος. Τὸ μεγαλύτερον μέρος τῶν ἐπιμανίκων καταλαμβάνει φυτικὸς διάκοσμος μὲ ἰσχυρὰν ἀνατολικὴν ἐπίδρασιν. Οὗτος καταδυναστεύει τὰς μορφάς, αἱ ὁποῖαι ἔχουν σχεδὸν λάβει δευτερεύουσαν σημασίαν. Παράστασις καὶ διακοσμητικὰ θέματα εἶναι ἰσχυρῶς ἀνάγλυφα. Ὑπὸ τὴν Θεοτόκον ἡ ὑπογραφή: *ΚΩΝΣΤΑ(Ν)Τ / ΙΝ(ΟΣ)*. Πιθα-

νῶς μικρασιατικῆς προελεύσεως. 18ος αἰ. Διαστ. 18,5 x 28/17,5 ἐκ.

3. Ζώνη (86). Ἡ ἀργυρᾶ πόρπη φέρει λαϊκότροπον ἔκτυπον παράστασιν τοῦ Εὐαγγελισμοῦ (Πί ν. 288 β). Ὁ Γαβριὴλ κρατεῖ ἄνθος ἀπολλῆγον εἰς σταυρόν. Παρὰ τοὺς πόδας του ἡ χρονολογία 1788. Διάμ. 7 ἐκ.

4. Ζώνη (88) μὲ καρδιόσχημον πόρπην ἐκ μαργάρου, φέρουσαν παράστασιν τῶν ἁγίων Γεωργίου καὶ Δημητρίου ἐφίππων (Πί ν. 288 γ). 18ος - 19ος αἰ. 10,5 x 8,5 ἐκ.

5. Ζώνη (89) μὲ κυκλικὴν πόρπην, φέρουσαν ἔκτυπον διάκοσμον ἐσηματοποιημένων ἀνθέων. 19ος αἰ. Διάμ. 9 ἐκ.

6. Ζώνη (87) μὲ πόρπην κοσμουμένην διὰ κεντημάτων καὶ μαργαριτῶν. 19ος αἰ. 11 x 9,5 ἐκ.

7. Ζώνη (90). Πόρπη ἐπίχρυσος κοσμουμένη δι' ἐμπιέστων παραστάσεων τῆς Γεννήσεως, τῆς Ἀναλήψεως καὶ τοῦ Μῆ μοῦ ἄπτου ἐν μεταλλίοις. Τέλος 18ου - 19ος αἰ. 12,5 x 6,5 ἐκ.

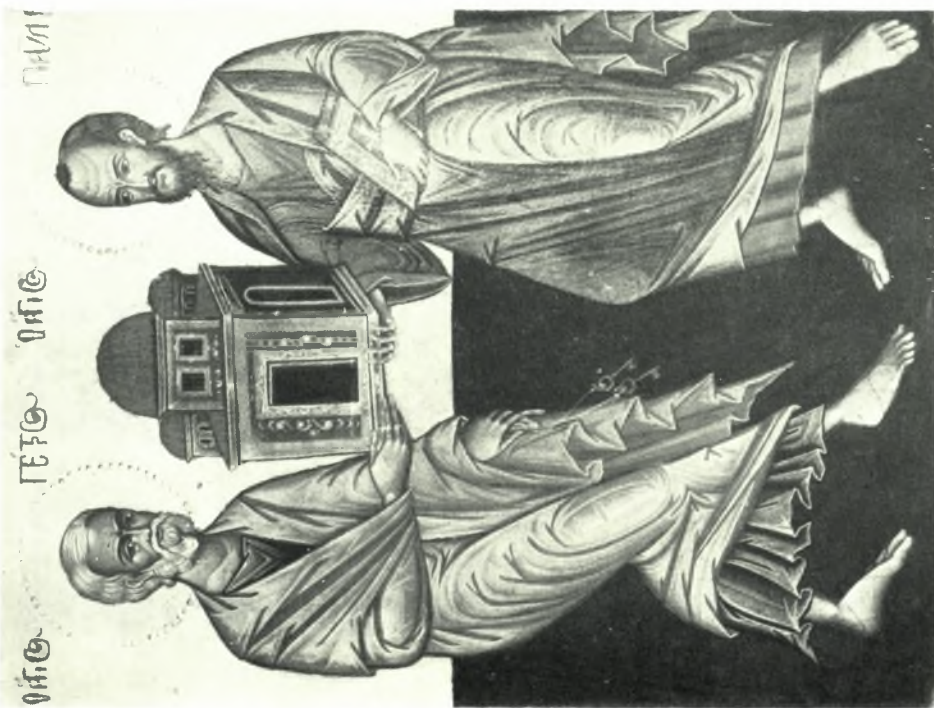
8. Ζώνη (91) μὲ πόρπην κοσμουμένην διὰ συρματεῖνων ἀνθέων, ποικιλομένων διὰ λίθων. 19ος αἰ. 12 x 10,5 ἐκ.

Εἰς τὸ σκευοφυλάκιον θὰ ἐκτεθοῦν καὶ τὰ σημαντικώτερα ἔγγραφα τῆς μονῆς, ὡς τὸ φερμάνιον τοῦ Μαχμουὺτ Α' (1752), τὸ σιγίλλιον τοῦ πατριάρχου Γρηγορίου Ε' (1798) καὶ ἡ πρὸς τὸν ἡγούμενον τοῦ Προυσοῦ ἐπιστολὴ τοῦ Ἀλεξάνδρου Μαυροκορδάτου, σταλεῖσα ἀπὸ τὸ Μεσολόγγι τὴν 19ην Μαΐου 1824. Θὰ ἐκτεθοῦν ἐπίσης καὶ μερικοὶ ἀντιπροσωπευτικοὶ χειρόγραφοι κώδικες<sup>5</sup>.

5. Σχετικῶς μὲ τὰ χειρόγραφα τῆς μονῆς βλ. Κατάλογος τῶν Κωδίκων τῆς Ἱερᾶς Μονῆς Προυσοῦ, Ν. Ἐλληνομνήμων 10 (1913), σ. 289 - 321 καὶ Γρ. Νταβαρίνου — Ἀ. Τσαπέρα, Ἱστορία τῆς ἐν Εἰδρυτανία Ἱερᾶς Μονῆς Προυσοῦ, Ἀθήναι, 1957, σ. 173 - 177.

ΠΑΝΑΓΙΩΤΗΣ Α. ΒΟΚΟΤΟΠΟΥΛΟΣ

\*



Σκευοφυλάκιον Μονής Προουσού: α. Ἅγιοι Πέτρος καὶ Παῦλος ( ἄριθ. 30 ), β. Ἅγιος Ἀρτέμιος ( ἄριθ. 25 )

Π. ΒΟΚΟΤΟΠΟΥΛΟΣ



Σκευοφυλάκιον Μονής Προυσού: α. Θεοτόκος 'Οδηγήτρια (άρθ. 24), β. Χριστός Παντοκράτωρ (άρθ. 41)

Π. ΒΟΚΟΤΟΠΟΥΛΟΣ



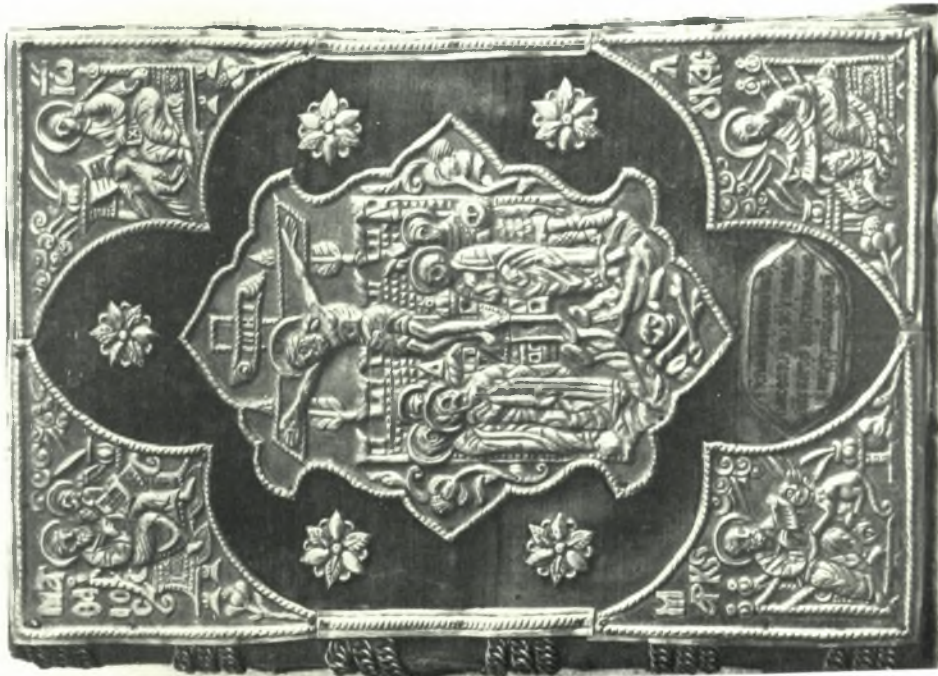
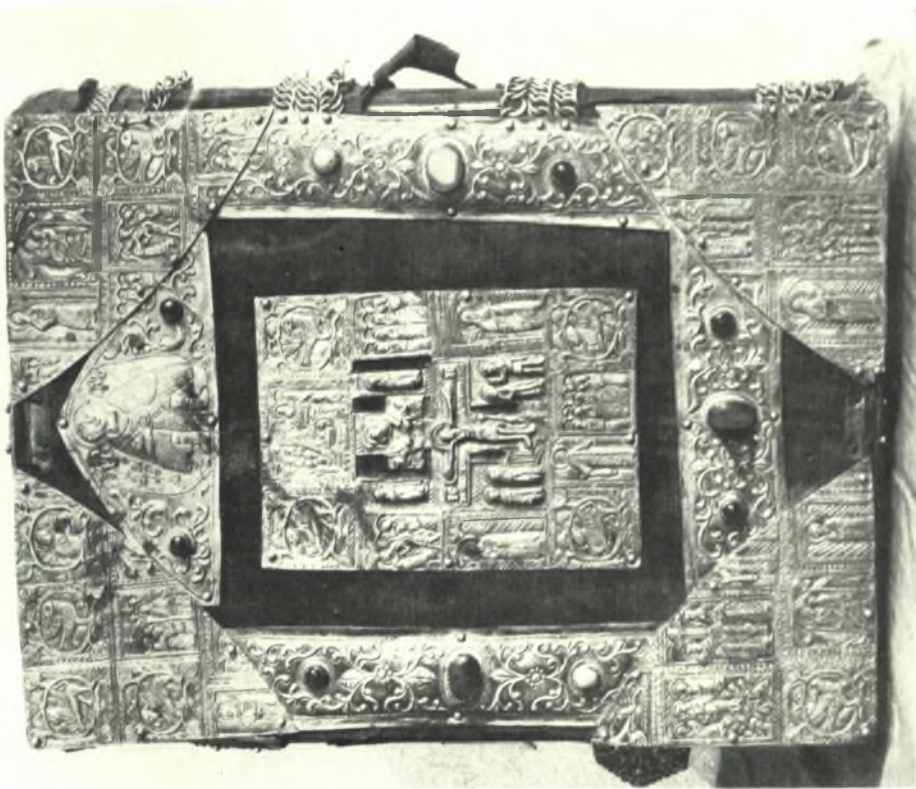
Σκευοφυλάκιον Μονής Προυσού: α - β. - Αγ. Ιωάννης ο Πρόδρομος ( α. άριθ. 31· β, άριθ. 49 )

Π. ΒΟΚΟΤΟΠΟΥΛΟΣ



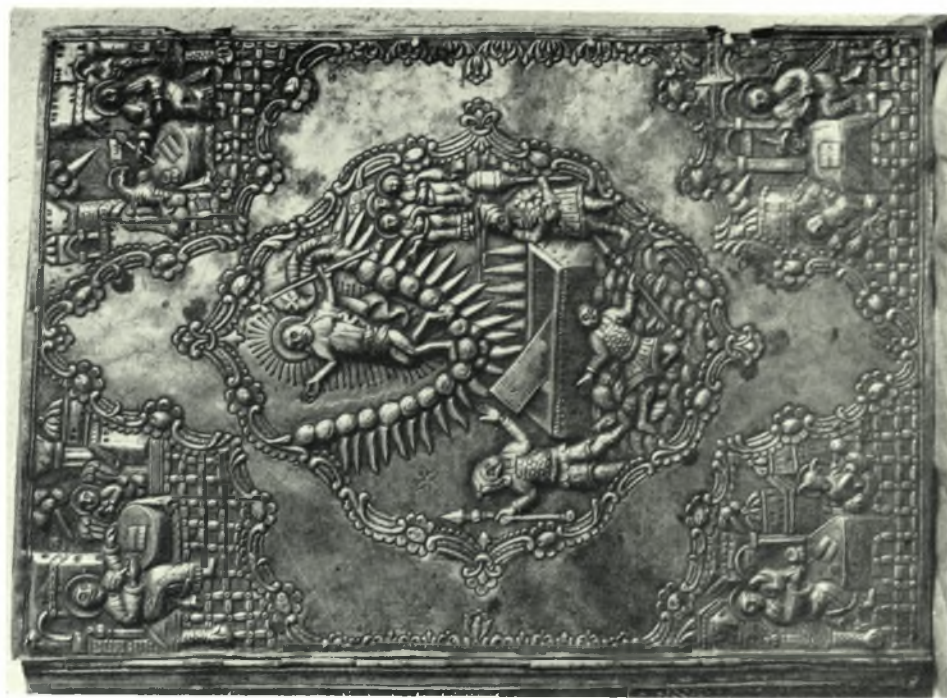
Σκευοφυλάκιον Μονῆς Προυσῶν: α. Ἁγ. Ἀντόνιος (ἀριθ. 26), β. Ἁγ. Θεοδοῖος ὁ Κοινοβιάρχης (ἀριθ. 32)

Π. ΒΟΚΟΤΟΠΟΥΛΟΣ



Σκευοφυλάκιον Μονῆς Προυσού: α. Στάχως εὐαγγελίου ἀριθ. 1 ( προσθία ὄψις ),  
β. Στάχως εὐαγγελίου ἀριθ. 4 ( ὀπισθία ὄψις )

Π. ΒΟΚΟΠΟΥΛΟΣ



Σκευοφυλάκιον Μονής Προυσού: α. Στάχρωσις εὐαγγελίου ἁριθ. 16 ( προσβία ὄψις ), β. Στάχρωσις εὐαγγελίου ἁριθ. 2 ( προσβία ὄψις )

Π. ΒΟΚΟΤΟΠΟΥΛΟΣ



Σκευοφύλακτον Μονής Προυσού: α. Στάχρωσις εὐαγγελίου ἀριθ. 3 ( προσβία ὄψις ), β. Στάχρωσις εὐαγγελίου ἀριθ. 17 ( προσβία ὄψις )

Π. ΒΟΚΟΤΟΠΟΥΛΟΣ





Σκευοφυλάκιον Μονῆς Προυσοῦ: α. Λειψανοθήκη ἀριθ. 9 (ὀπίσθια ὄψις), β. Λειψανοθήκη ἀριθ. 13 (ὀπίσθια ὄψις)

Π. ΒΟΚΟΤΟΠΟΥΛΟΣ



Σκευοφυλάκιον Μονής Προυσού: α. Λειψανοθήκη έριθ. 66, β. Λειψανοθήκη έριθ. 65

Π. ΒΟΚΟΤΟΠΟΥΛΟΣ



Σκευοφυλάκιον Μονής Προυσοῦ: α. Λειψανοθήκη ἀριθ. 11, β. Λειψανοθήκη ἀριθ. 12 (ὄπισθια ὄψις)

Π. ΒΟΚΟΤΟΠΟΥΛΟΣ



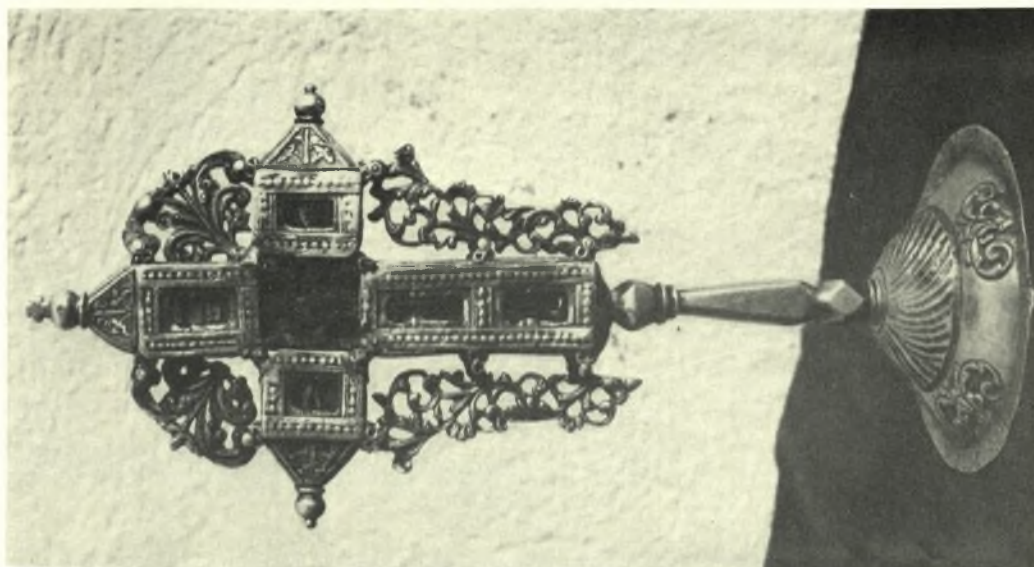
Σκευοφυλάκιον Μονῆς Προυσοῦ: α. Λειψανοθήκη ἀριθ. 14, β. Ποτήριον μεταλήψεως ἀριθ. 72

Π. ΒΟΚΟΤΟΠΟΥΛΟΣ

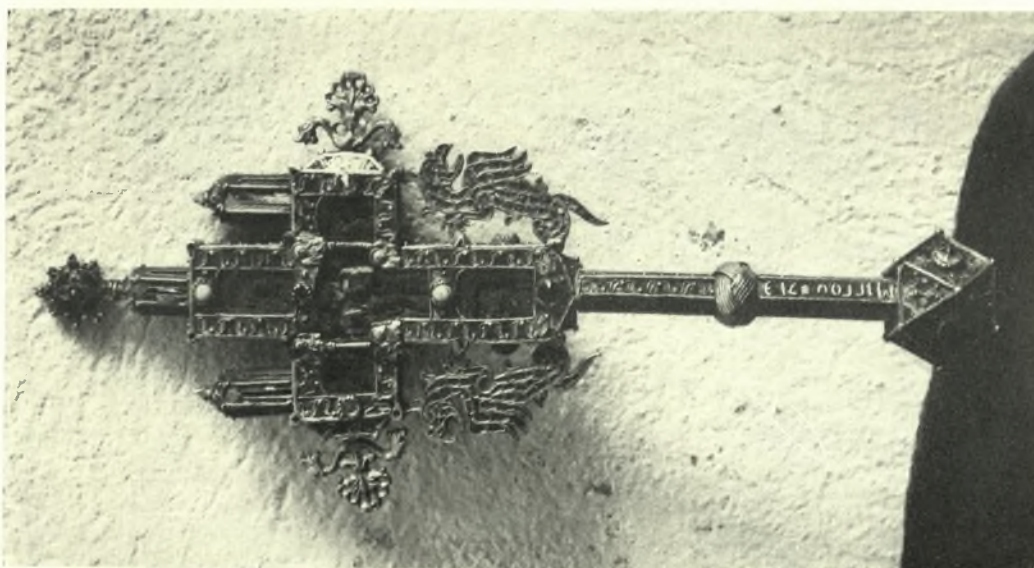


Σκευοφυλάκιον Μονῆς Προυσοῦ: α. Δίσκος ἀριθ. 15, β. Παγούρι ἀριθ. 85

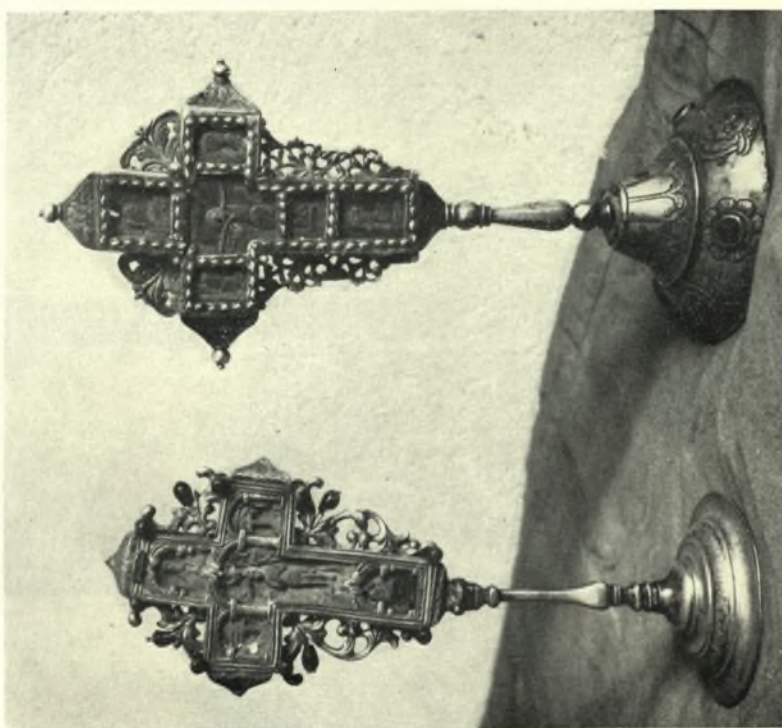
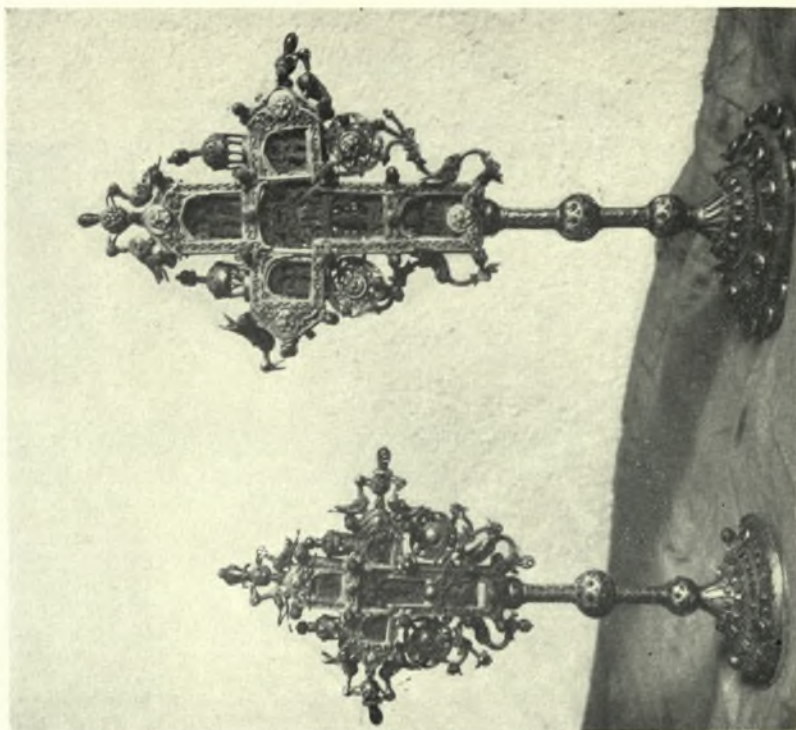
Π ΒΟΚΟΤΟΠΟΥΛΟΣ



Σκευοφιλικάκιον Μονῆς Προυσού: α - β. Σταυροί ( α, ἀρθ. 84· β, ἀρθ. 67 )



Π. ΒΟΚΟΤΟΠΟΥΛΟΣ



Σκευοφυλάκιον Μονῆς Προυσοῦ: α - β. Σταυροί ( α, ἀριθ. 64 καὶ 63· β, ἀριθ. 59 καὶ 58 )

Π. ΒΟΚΟΤΟΠΟΥΛΟΣ



Σκευοφυλάκιον Μονῆς Προυσοῦ: α - β. Ἐπιμάνικα ἀριθ. 92

Π. ΒΟΚΟΤΟΠΟΥΛΟΣ





Σκευοφυλάκιον Μονῆς Προυσοῦ: α. Ἐπιγονάτιον ἀριθ. 93, β. Πόρπη ἀριθ. 86, γ. Πόρπη ἀριθ. 88

Π. ΒΟΚΟΤΟΠΟΥΛΟΣ