

## ΑΡΧΑΙΟΤΗΤΕΣ ΚΑΙ ΜΝΗΜΕΙΑ ΑΙΤΩΛΟΑΚΑΡΝΑΝΙΑΣ

Ἡ Ὡς Ἐφορεία Κλασσικῶν Ἀρχαιοτήτων δὲν ἀπέστειλε ἔκθεσιν τῆς δραστηριότητός της ἐν Αἰτωλοακαρνανίᾳ, κατὰ τὸ ἔτος 1965, μέχρι τῆς συντάξεως τοῦ παρόντος (Σημ. τ. Συντ.).

\*

## ΜΕΣΑΙΩΝΙΚΑ ΑΙΤΩΛΟΑΚΑΡΝΑΝΙΑΣ - ΕΥΡΥΤΑΝΙΑΣ

ΑΙΤΩΛΟΑΚΑΡΝΑΝΙΑ

### 1. Ναύπακτος

*α'. Φρούριον*

Ἡ σημερινὴ Ναύπακτος εἶναι ὑπερήφανος, διότι τὸ περιώνυμον «Κάστρον» της, τὸ ὁποῖον διεδραμάτισε σημαντικώτατον ρόλον εἰς ὅλας τὰς ἱστορικές περιπετείας της, σφύζει εἰς πολλὰ καλὴν κατάστασιν. Αἱ καταστροφαὶ καὶ αἱ ζημίαι, τὰς ὁποίας ὑπέστη, ὀφείλονται ἐν μέρει εἰς τὴν φθορὰν τοῦ χρόνου, κατὰ τὸ πλεῖστον ὁμως εἰς τὴν ἀδιαφορίαν ἢ τὴν κακόβουλον καὶ καταστρεπτικὴν μαρίαν τῶν ἀνθρώπων.

Ἐκ τοῦ τρόπου τῆς δομῆς καὶ τῶν χρησιμοποιεθέντων ὕλικῶν συνάγεται, ὅτι τὸ «Κάστρον» τῆς Ναυπάκτου ὀφείλει τὴν σημερινὴν του μορφὴν εἰς ἐργασίας, αἱ ὁποῖαι ἔγιναν σταδιακῶς, ἐπὶ μακρὰν σειρὰν αἰῶνων (Πί ν. 256 α). Εἰς πολλὰ σημεῖα διατηροῦνται ἀκόμη μεγάλα μέρη τῆς ἀρχαίας ὀχυρώσεως, ἐπὶ τῶν ὁποίων βαίνουν τὰ τεῖχη τῶν μεταγενεστέρων περιόδων. Εἰς τὴν κορυφὴν τοῦ ὑπερκεμένου τῆς πόλεως λόφου ὑπάρχουν τὰ ἐρείπια μεγάλων κτηρίων, δεξαμενῶν, ὀπλοστασίων κ.λ.π. Ἡ ὑπεράσπισις τῆς κορυφῆς καὶ τῶν κτηρίων τούτων ἐγένετο διὰ σειρᾶς ἀμυντικῶν ἔργων. Δύο βραχίονες, κατερχόμενοι ἀπὸ τῆς κορυφῆς διὰ τῆς ἀνατολικῆς καὶ δυτικῆς κλιτύος τοῦ λόφου μέχρι τῆς θαλάσσης, περιβάλλουν τὸν γραφικὸν λιμενίσκον τῆς πόλεως. Ἐνδιάμεσα τεῖχη, ἐνοῦντα τοὺς δύο τούτους βραχίονας, σχηματίζουν ἀπὸ τῆς θαλάσσης ἕως τῆς κορυφῆς πέντε ἀμυντικὰς ζώνας. Διὰ τὰς οἰκοδομικὰς ἀνάγκας τῆς σημερινῆς πόλεως καὶ τὴν διάνοξιν ὁδῶν, ἔγιναν μικραὶ κατεδαφίσεις εἰς ὠρισμένα σημεῖα τοῦ Κάστρου.

Εἰς τὸ πρόγραμμα τῶν ἔργων τῆς Ἐφορείας Βυζαντινῶν Ἀρχαιοτήτων, ἤδη ἀπὸ τοῦ 1961, περιλαμβάνονται καὶ αἱ ἀναγκαῖαι ἐργασίαι διὰ τὴν στερέωσιν, συντήρησιν καὶ κατὰ τὸ δυνατόν ἀποκατάστασιν τοῦ Φρουρίου τῆς Ναυπάκτου.

Κατὰ τὴν διάνοξιν ὁδοῦ προσπελάσεως εἰς τὴν

ἄνω πύλην τοῦ Φρουρίου, κατηδαφίσθη μικρὸν μέρος τοῦ τείχους παρὰ τὸν τετράγωνον πύργον, τὸν ὑψούμενον εἰς τὸ μέσον περίπου τοῦ μήκους τοῦ δυτικοῦ βραχίονος. Ἀμφότεραι αἱ πλευραὶ τοῦ κατεδαφισθέντος μέρους ἐστερεώθησαν καὶ ἠσφαλίσθησαν. Ὁ ὑπερκεείμενος τοῦ κατεδαφισθέντος τετράγωνος πύργος εἶχεν ὑποστῆ σοβαρὰς ζημίας (Πί ν. 256 β). Ἐπειδὴ, ἐκ τῆς γενομένης κατεδαφίσεως, εἶχε τεθῆ εἰς κίνδυνον ἡ ἀσφάλεια τοῦ πύργου, ἤρχισεν ἡ ἀναστήλωσις αὐτοῦ (Πί ν. 256 γ). Ἦρχισεν ὁμοίως ἀποκαθιστάμενον τὸ σημεῖον συνδέσεως τοῦ πύργου τούτου μετὰ τοῦ τείχους, τὸ ὁποῖον εἶχε τελείως καταστραφῆ. Μεγάλα μέρη τοῦ τείχους ἐκατέρωθεν τοῦ κατεδαφισθέντος καὶ τοῦ ὡς ἄνωτέρω τετραγώνου πύργου, τὰ ὁποῖα παρουσίαζον κίνδυνον καταρρεύσεως, ἐστερεώθησαν καὶ συνεπληρώθησαν. Ἡ πρώτη (ἐξωτερικὴ) ἐκ τῶν τριῶν ἐπαλλήλων πυλῶν, διὰ τῶν ὁποίων γίνεται ἡ εἰσοδος εἰς τὰς ἄνω ζώνας τοῦ Φρουρίου ἀπὸ τοῦ δυτικοῦ βραχίονος, εἶχεν ὑποστῆ ζημίας εἰς τὴν ἀριστερὰν παραστάδα της καὶ εἶχε καταχωσθῆ, ἕως ὕψους 1.50 μ. Ἡ πύλη αὕτη ἀποκατεστάθη εἰς τὴν ἀρχικὴν της μορφὴν (Πί ν. 257 α), συγχρόνως δὲ ἀπεκαλύφθη ἡ παλαιὰ λιθόστρωτος ὁδός, ἡ ὁποία ὁδηγεῖ εἰς τὴν κορυφὴν τοῦ Φρουρίου.

Ὁ ὑπερασπίζων τὰς τρεῖς πύλας τετράγωνος πύργος ἦτο εἰς ἐπικίνδυνον κατάστασιν. Ἀρχικῶς ὁ πύργος οὗτος εἶχε κατακορύφους πλευρὰς. Εἰς ἄγνωστον, πρὸς τὸ παρὸν, ἐποχὴν τὸν περιέβαλλον, προφανῶς πρὸς ἐνίσχυσιν τῆς ἀντοχῆς του, διὰ μανδύου «σκαρπωτοῦ». Ὁ μανδύας οὗτος εἶχεν ὑποστῆ εὐρείας ρωγμὰς καὶ εἶχεν ἀποκολληθῆ ἀπὸ τοῦ σώματος τοῦ τετραγώνου πύργου. Οὕτω, ὁ πύργος καὶ ἡ ἐπένδυσις του ἠπειλοῦντο μὲ κατάρρευσιν. Τὸν κίνδυνον ἐπηύξησεν ἡ γενομένη ἀποχωμάτωσις εἰς τὴν δυτικὴν πλευρὰν κατὰ τὴν διάνοξιν μικρᾶς πλατείας πρὸ τῆς πύλης. Ἐγένετο, λοιπόν, ἔμφραξις τῶν ρωγμῶν τῆς ἐπενδύσεως καὶ τοῦ πύργου, προσκόλλησις τοῦ μανδύου ἐπὶ τοῦ σώματος τοῦ πύργου καὶ ἀποκατάστασις τούτου καθ' ὅλον του τὸ ὕψος εἰς τὴν ἀρχικὴν του μορφὴν, ὃ δὲ ἐκ τῆς ἀποχωματώσεως κίνδυνος ἐξουδετερώθη διὰ τῆς κατασκευῆς ἀναλημματικοῦ τοίχου ἐκ «ξηρολιθιάς» (Πί ν. 257 β - δ). Τῆς δευτέρας πύλης εἶχε καταπέσει, ἐν μέρει, τὸ τόξον καὶ οἱ δύο σταθμοί. Τὰ μέρη ταῦτα συνεπληρώθησαν.

Ἡ τρίτη πύλη, εὐρισκομένη κάτωθεν τοῦ εἰρημένου τετραγώνου πύργου καὶ παρὰ σφζόμενον μέρος τοῦ τείχους τῆς ἀρχαίας ἀκροπόλεως, εἶχε καταστραφῆ καὶ φραχθῆ διὰ τοιχοποιίας κατὰ τὸ

ήμισυ του πλάτους της (Πί ν. 257 ε). Ἡ πύλη αὐτὴ ἀποκατεστάθη εἰς τὴν ἀρχικὴν τῆς μορφῆς καὶ ἐστερεώθη (Πί ν. 257 ζ'). Κατὰ τὰς ἐργασίας διεπιστώθη, ὅτι ὡς κατώφλιον τῆς πύλης ἔχει τοποθετηθῆ μαρμάρινος κοσμήτης μὲ γλυπτὸν διάκοσμον. Μεταξὺ τούτου καὶ τοῦ ἀφαιρεθέντος τοίχου, ὁ ὁποῖος ἔφρασε τὴν πύλην, εὐρέθη χαλκοῦν νόμισμα τῆς Ἑλληνικῆς Πολιτείας, κοπὲν τὸ ἔτος 1831 ἐπὶ Κυβερνήτου Καποδιστρίου. Τὸ νόμισμα τοῦτο εἶναι *terminus ante quem* διὰ τὴν ἔμφραξιν τῆς πύλης. Ἀμέσως μετὰ τὴν πύλην, κατὰ τὸν γινόμενον καθαρισμόν, εὐρέθησαν τὰ ἐρείπια οἰκοδομῶν, ἐνὸς φούρνου, ὡς καὶ τὸ παλαιὸν λιθόστρωτον, τὸ ὁποῖον ἀπὸ τῆς πρὸς ἀνατολὰς εὐρισκομένης πύλης « Σιδερόπορτας », ἀδῆγει εἰς τὸ ἄνω διάζωμα, τέμνον ἐγκαρσίως τὸ νῦν ἐν χρήσει λιθόστρωτον, τὸ ὁποῖον εἶναι νεώτερον.

Τὸ εἰς ἀπόστασιν 80 μ., περίπου, ἀπὸ τοῦ προηγουμένου συγκροτήματος τῶν τριῶν πυλῶν καὶ τοῦ τετραγώνου πύργου, εὐρισκόμενον ἐνδιάμεσον τείχος τοῦ δευτέρου, ἀπὸ τῆς κορυφῆς, διαζώματος, ἔχεν ὑποστῆ σοβαρὰν καταστροφὴν: Ἐν σημαντικὸν μέρος του, μήκους ἄνω 18, κάτω 14, πλάτους ἄνω 1.70, κάτω 2.50 μ., καὶ ὕψους ἀνατολικῶς 13, δυτικῶς 11 μ., εἶχε κατακρημνισθῆ (Πί ν. 258 α).

Ἄλλὰ καὶ τὰ ἐκατέρωθεν τοῦ κρημισθέντος μέρους τμήματα τοῦ τείχους εἶχον καταστῆ, λόγῳ τῆς σαθρότητος τῶν ὑλικῶν, τῶν ἀποκολλησεων (Πί ν. 258 β), τῶν δημιουργηθεισῶν ρωγμῶν κ. ἄ., λίαν ἐτοιμόρροπα. Κατὰ τὴν μελέτην τοῦ τρόπου δομῆς τοῦ τείχους εἰς τὸ σημεῖον τοῦτο διεπιστώθη, ὅτι τὸ πλάτος αὐτοῦ, 1.70 μ., δὲν εἶναι ἐνιαῖα κατασκευῆς, ἀλλὰ ἀποτελεῖται ἐκ τοιχοποιίας δύο οἰκοδομικῶν περιόδων, ἀνίσου πλάτους. Εἶναι προφανές, ὅτι εἰς δυσκόλους περιστάσεις ἠναγκάζοντο συχνὰ νὰ ἐνισχύουν τὴν ἀνοχὴν τοῦ φρουρίου διὰ προσθήκης πλάτους εἰς τὰ ἀσθενέστερα σημεῖα τοῦ τείχους. Διὰ τὴν ἀναστήλωσιν τοῦ κρημισθέντος μέρους, τὴν στερέωσιν τῶν ἐκατέρωθεν αὐτοῦ ἐτοιμορρόπων τμημάτων καὶ τὴν ἐν γένει ἀποκατάστασιν τοῦ διαζώματος ἔγιναν μεγάλης ἐκτάσεως ἐργασίαι. Ἀφηρέθησαν ὅλα τὰ σαθρὰ καὶ ἐπικίνδυνα στοιχεῖα τῆς τοιχοποιίας καὶ ἀνεσκάφη ἢ θεμελίωσις ἕως τοῦ στερεοῦ καὶ βραχῶδους ἐδάφους. Ἐπ' αὐτοῦ ἠδράσθη ἰσχυροτάτη θεμελίωσις ἐξ ὀπλισμένου σκυροδέματος καθ' ὅλας τὰς προαναφερθείσας διαστάσεις, πρὸς μεγαλύτεραν δὲ ἀσφάλειαν συνεδέθησαν αἰ νέαι κατασκευαὶ μὲ τὰς παλαιὰς καὶ μὲ τὸ ὀπισθεν τοῦ τείχους πετρώδες ἔδαφος διὰ δοκῶν, ἐξ ὀπλισμένου ἐπίσης σκυροδέματος. Ὅλαι αἰ ἐκ σιμέν-

του κατασκευαὶ ἐπενεδύθησαν ἐξωτερικῶς διὰ τοιχοποιίας, ὁμοίας πρὸς τὴν παλαιὰν καὶ οὕτω κατέστησαν ἀθέατοι. Ἐν συνεχείᾳ ἐπανακατεσκευάσθη τὸ τείχος, ἕως τοῦ ὕψους τοῦ περιδρόμου, κατὰ τὸν αὐτὸν τρόπον δομῆς καὶ εἰς τὰς αὐτὰς διαστάσεις πρὸς τὰς τοῦ παλαιοῦ τείχους. Παραλλήλως ἐστερεώθη ἡ πύλη, ἡ ἀνοικομένη δυτικῶς τοῦ ἐπισκευαζομένου μέρους τοῦ τείχους, συνεπληρώθη ἡ ὑπὲρ ταύτην τοιχοποιία μὲ τὰς ἐπάλλξεις καὶ ἠλευθερώθη ἡ ὀπισθεν ταύτης λιθίνη κλίμαξ, ἡ ὁποία ὀδηγεῖ εἰς τὸν παρακείμενον πύργον (Πί ν. 258 γ).

Πρὸ τοῦ ἐπισκευασθέντος τείχους ὑπάρχει προτειχίσμα. Τοῦτο, κατὰ μέγα μέρος, κυρίως εἰς τὸ ἀνατολικὸν τοῦ ἄκρον, εἶχε καταστραφῆ, καθ' ὅλον δὲ τὸ μήκος του εἶχε καταχωσθῆ εἰς ἀφοτέρας τὰς πλευράς. Ἀφηρέθησαν αἱ ἐπιχώσεις τῆς ἐξωτερικῆς ὄψεως καὶ, οὕτω, ἀπεκαλύφθη τὸ προτειχίσμα καθ' ὅλας τὰς διαστάσεις του καὶ ἐξηκριβώθησαν αἱ ζημίαι, τὰς ὁποίας εἶχεν ὑποστῆ, αἰτίνας καὶ ἐπεσκευάσθησαν.

Εἰς τὸ ἀνατολικὸν τοῦ ἄκρον καὶ εἰς βάθος 1.80 μ. διεπιστώθη ἡ ὑπαρξίς λιθοστρώτου, τὸ ὁποῖον ἀποτελεῖ συνεχεῖαν τοῦ ἀποκαλυφθέντος ὀπισθεν τῆς τρίτης πύλης τῆς εἰσόδου, ὡς ἐγένετο λόγος ὀλίγον ἀνωτέρω. Τὸ παλαιὸν τοῦτο λιθόστρωτον εἶχε διάφορον πορείαν τῆς τοῦ σημερινῶν χρησιμοποιουμένου. Διήρχετο δηλαδὴ ὀπισθεν τῆς τρίτης πύλης, ἐπλησίαζε τὸ δυτικὸν τείχος, τὸ ἠκολούθει πρὸς Β., εἶτα ἔβαινε κατὰ μήκος τῆς ὄψεως τοῦ προτειχίσματος καὶ, κάμπτον τὸ ἀνατολικὸν τοῦ ἄκρον, ἀνῆρχετο πρὸς τὴν πύλην τοῦ δευτέρου διαζώματος. Οὕτω, ἡ ἀνάβασίς του ἦτο ἀκοπωτέρα τῆς τοῦ σημερινοῦ λιθοστρώτου.

Μεταξὺ τοῦ τείχους καὶ τοῦ προτειχίσματος εἶχον καταπέσει ὄγκοι τοιχοποιίας τοῦ καταστραφέντος μέρους τοῦ τείχους. Ἐκ τῶν ὄγκων αὐτῶν ἄλλοι διελύθησαν καὶ οἱ λίθοι των ἐχρησιμοποιήθησαν εἰς τὴν ἐπισκευὴν τοῦ τείχους, ἄλλοι ἀφέθησαν εἰς τὴν θέσιν των καὶ, διαμορφωθέντες καταλλήλως, χρησιμεύουν διὰ τὴν ἄνοδον εἰς τὴν πύλην. Δέον νὰ σημειωθῆ, ὅτι πρὸς τὸ παρὸν δὲν κρίνεται ἀναγκαῖα καὶ σκόπιμος ἡ ἀφαίρεσις ὅλης τῆς μεταξὺ τοῦ τείχους καὶ τοῦ προτειχίσματος ἐπιχώσεως, ὥστε νὰ ἀποκαλυφθῆ τὸ παλαιὸν λιθόστρωτον.

Κατὰ πρότασιν τοῦ Ε.Ο.Τ., ὁ πρὸ τοῦ ναῖσκου τοῦ Προφήτου Ἡλίας χῶρος θὰ χρησιμοποιηθῆ πρὸς δημιουργίαν ἀναψυκτηρίου. Πρὸς τὸν σκοπὸν αὐτὸν ἤρχισεν ἡ Ὑπηρεσία, μὲ τὴν οικονομικὴν συμμετοχὴν καὶ τοῦ Ε.Ο.Τ., τὰς ἀναγκαῖας ἐργασίας διὰ τὸν καθαρισμόν καὶ τὴν διαμόρφω-

σιν του χώρου, την επίσκευήν και αποκατάστασιν ενός καμαροσκεπέστου οικοδομήματος και την στερέωσιν, συμπλήρωσιν και αποκατάστασιν του περιβάλλοντος τόν χῶρον τείχους, τὸ ὁποῖον εἰς πολλά σημεῖα εὐρίσκεται εἰς λίαν ἐπικίνδυνον κατάστασιν. Αἱ ἐργασίαι, μὴ περατωθεῖσαι, θὰ συνεχισθοῦν καὶ τὸ ἐπόμενον ἔτος (1966), ὅτε καὶ θὰ δοθοῦν λεπτομέρειαι περὶ αὐτῶν. Ἐνταῦθα σημειοῦται μόνον, ὅτι κατὰ τὸν καθαρισμὸν ἀνεφάνησαν τὰ ἐρείπια μεγάλων καὶ σημαντικῶν κτηρίων, καλῆς κατασκευῆς, μὲ τοξωτὰ παράθυρα, κεραμεικὰς διακοσμῆσεις κ. ἄ., ἡ μορφή καὶ ὁ προορισμὸς τῶν ὁποίων μόνον δι' ἀνασκαφικῆς ἐρεύνης δύναται νὰ διαπιστωθῇ (Πί ν. 259 α-β).

Ἦρχισεν ἡ ἐπίσκευή καὶ ἀποκατάστασις τοῦ λιθοστρώτου ἀπὸ τῆς πρώτης πύλης τῆς δυτικῆς εἰσόδου τοῦ φρουρίου, ἕως τοῦ ἀναψυκτηρίου.

#### β'. Τουρκικὸν λουτρόν

Ὅλαι αἱ ἐργασίαι τοῦ Φρουρίου Ναυπάκτου θὰ συνεχισθοῦν καὶ κατὰ τὸ ἐπόμενον ἔτος 1966.

Παρὰ τὸν ἡρειπωμένον ναὸν τοῦ Ἁγίου Γεωργίου, εἰς τὸν ἀνατολικὸν βραχίονα τοῦ Φρουρίου, εὐρίσκεται ἕν ἡμιπύγειον τουρκικὸν λουτρόν-χαμάμ. Τοῦτο ἦτο πλήρες χωμάτων, λίθων καὶ παντοίων ἀχρήστων ὑλικῶν. Πάντα ταῦτα ἀφρέθησαν καὶ οὕτω κατέστη δυνατόν νὰ γίνῃ ἡ σχεδιαστικὴ ἀποτύπωσις τοῦ κτηρίου, ἡ φωτογράφησις καὶ ἡ μελέτη τῆς κατασκευῆς του. Αἱ ζημίαι, τὰς ὁποίας ἔχει ὑποστῆ, δὲν εἶναι σοβαραὶ καὶ δύναται νὰ πραγματοποιηθῇ ἡ ἀποκατάστασις του καὶ νὰ τεθῇ εἰς λειτουργίαν. Ἐκ τῶν τρουλλίσκων τῶν λουτρικῶν θαλάμων ὁ εἰς ἔχει ὑποστῆ μερικὴν καταστροφὴν (Πί ν. 260 α), δύο ἕτεροι ρωγμάς, ἡ δὲ στέγη τῆς μεγάλης αἰθούσης τοῦ ἀποδυτηρίου ἔχει καταπέσει. Κατηρτίσθη πρόγραμμα ἐργασιῶν ἀποκαταστάσεως τοῦ κτηρίου. Πλησίον τοῦ ἀνευρεθέντος λουτροῦ ἀνευρέθη μικρὸν μαρμάρινον κιονόκρανον μὲ διάκοσμον ἐλίκων καὶ ἀκάνθης, προερχόμενον, πιθανῶς, ἀπὸ τέμπλον παλαιοχριστιανικῆς βασιλικῆς (Πί ν. 260 β).

#### γ'. Οἰκία Τζαβέλλα

Ἐκ τῶν ὀλίγων παλαιῶν οἰκιῶν, τῶν σφζομένων ἐντὸς τοῦ περιβάλλου τοῦ Φρουρίου, εἶναι καὶ ἡ παρὰ τὸν ἀνατολικὸν βραχίονα τοῦτου εὐρισκομένη οἰκία τῆς ἐκ Σουλίου οἰκογενείας Τζαβέλλα. Ἡ στέγη τῆς οἰκίας ταύτης εἶχεν ὑποστῆ σοβαρὰς ζημίας, αἱ ὁποῖαι ἠπειλοῦν τὴν ἀσφάλειάν της. Διὰ τοῦτο ἐγένετο ἀντικατάστασις τῆς ξυλίνης κατασκευῆς τῆς στέγης καὶ ἐν συνεχείᾳ ἀνακερά-

μωσις, χωρὶς νὰ θιγοῦν αἱ ξύλιναι ὀρίζοντιοι ὀροφαὶ τοῦ ἐσωτερικοῦ. Ἐπίσης ἐγένοντο σποραδικαὶ ἐπισκευαὶ εἰς τὴν τοιχοποιίαν, εἰς τὰ ἐπιχρίσματα καὶ ἀντικατεστάθη ἡ ξυλεία τοῦ ἐξώστου.

#### δ'. Παλαιοχριστιανικὴ βασιλική

Κατὰ τὴν ἐκσκαφὴν θεμελίων πρὸς ἀνέγερσιν οἰκίας εἰς τὸ οἰκόπεδον Μάρκου Κουμπίου, ἀπεκαλύφθησαν ἐρείπια ἀρχαίας τοιχοποιίας, ὡς καὶ τινα μαρμάρινα μέλη. Κατόπιν τούτου διεκόπησαν αἱ ἐργασίαι οἰκοδομήσεως καὶ ὑπὸ τῆς Ἐφορείας διενεργήθη μικρὰ ἀνασκαφικὴ ἔρευνα πρὸς ἀποκάλυψιν περισσοτέρων στοιχείων διὰ τὸν καθορισμὸν τοῦ ἀρχιτεκτονικοῦ τύπου καὶ τῆς σπουδαιότητος τῶν ἐρειπίων.

Ἡ ἀνασκαφὴ περιορίσθη κυρίως εἰς τὸ ἀνατολικὸν μέρος τοῦ οἰκοπέδου, ἔνθα εἶχεν ἀποκαλυφθῆ τμήμα τοῦ τοίχου πολὺ καλῆς κατασκευῆς ἐξ ἐπαλλήλων πλίνθων καὶ ἰσχυροῦ μείγματος « κορασανίου », ἐξετάθη δὲ ἔτι ἀνατολικώτερον ἐπὶ τῆς δημοτικῆς ὁδοῦ. Οὕτω ἀπεκαλύφθησαν: Τὸ βόρειον ἡμισυ ἡμικυκλικῆς ἀψίδος παλαιοχριστιανικῆς βασιλικῆς μὲ ἀντηρίδα εἰς τὴν ἐξωτερικὴν πλευράν, ὁ ἀνατολικὸς τοῖχος τοῦ βορείου κλίτους τῆς βασιλικῆς, τμήμα τοῦ στολοβάτου, ἕκ μεγάλων μαρμαρίνων δόμων, καὶ εἰς τὸ βόρειον κλίτος καὶ κατὰ μῆκος τοῦ ἀνατολικοῦ τοῦ τοῖχου μέρος πλακοστρώτου διαπέδου, ἕκ μεγάλων ( διαστ. 0,50 x 0,50 μ. ), τετραγώνων, πηλίνων πλακῶν.

Ἐκ τῶν ἀποκαλυφθέντων τοίχων, τῆς λίαν ἐπιμελεημένης κατασκευῆς τῶν καὶ τῶν διαστάσεών των, ὡς καὶ ἕκ τῶν περισυλλεγέντων ὑαλίνων καὶ λιθίνων ψηφιδῶν, τεμαχίων ἐκ μαρμαρίνων πλακῶν ὀρθομαρμαρώσεως, μαρμαροθετημάτων, τμημάτων μαρμαρίνων κιονίσκων κ. ἄ., καθίσταται σαφές, ὅτι πρόκειται περὶ τῶν ἐρειπίων παλαιοχριστιανικῆς βασιλικῆς μεγάλων διαστάσεων καὶ πολυτελοῦς κατασκευῆς.

Μεταξὺ τῶν περισυλλεγέντων ἀντικειμένων συγκαταλέγονται:

1. Ἀρράβδωτος μαρμάρινος κίων, σφζ. ὕψους 1.98 καὶ ἄνω διαμέτρου 0,31 μ.

2. Πρόβολος ἐκ λευκοῦ μαρμάρου, μεγ. μήκους 1.96, πλάτους 0,38 καὶ ὕψους 0,35 μ., φέρων ἀνάγλυφον κόσμησιν δύο σταυρῶν, τὸν μὲν ἕνα εἰς τὴν κοιλόκυρτον στενὴν πλευράν του, τὸν δὲ ἕτερον, ἐγκάραιον, εἰς τὴν μακρὰν πλευράν.

Ἐπὶ τῆς βάσεως τοῦ προβόλου σφζεται τμήμα λατινικῆς ἐπιγραφῆς: . . . . . P A R E N T . . . . ., τὸ ὁποῖον βεβαιῶνει τὴν προέλευσίν του ἐκ ρωμαϊκοῦ κτηρίου, ὅπου εἶχε χρησιμοποιηθῆ ὡς ἐπιστύλιον (Πί ν. 260 γ).

Μετὰ τὴν πραγματοποιήσιν τῆς προταθείσης

ἀπαλλοτριώσεως τοῦ οἰκοπέδου θὰ συνεχισθῆ ἡ ἀνασκαφικὴ ἔρευνα πρὸς πλήρη ἀποκάλυψιν τοῦ μνημείου.

Κατὰ τὴν διάρκειαν τῆς ὡς ἄνω ἀνασκαφικῆς ἔρευνας παρεδόθη εἰς τὴν ἐποπτεύουσαν ταύτην ἀρχαιολόγον δ. Νίκην Μιχάλου, ὑπὸ παιδός, ἀρνηθέντος νὰ δηλώσῃ τὰ στοιχεῖα του, χαλκοῦν εἰδῶλιον ταύρου, μήκους 0,055 καὶ ὕψους 0,038 μ., τοῦ 5ου, πιθανῶς, αἰῶνος π.Χ. (Πί ν. 261 α - γ).

Ἐπίσης, εἰς τὸ οἰκόπεδον Γιαννακοῦ Παπαγεωργακοπούλου, εἰς θέσιν Ἑβραϊόλακκα ἢ Ὀβριόλακκα, εὑρέθησαν καὶ κατεγράφησαν δύο νομίματα:

1. Νόμισμα ἀργυροῦν, ἐφθαρμένον, διαμ. 0,024 μ., Πρωσσίας (17ου αἰῶνος) καὶ 2. Ὅμοιον νόμισμα τῆς Πρωσσίας.

## 2. Μονὴ Ἁγίου Ἰωάννου Βομβοκοῦς

Εἰς ἀπόστασιν δύο περίπου ὥρων πεζοπορίας ἀπὸ τῆς Ναυπάκτου καὶ ἐπὶ ἀποτόμου ὑψηλοῦ βραχώδους ἐξάρματος ὑπὲρ τὸν χεῖμαρρον Σκᾶν εὑρίσκεται ἡ ἐν ἐνεργείᾳ σήμερον, πλὴν πτωχολάτῃ, γυναικεῖα Μονὴ τοῦ Ἁγίου Ἰωάννου τῆς Βομβοκοῦς (Πί ν. 262 α). Τὴν Μονὴν ταύτην ἐπεσκέφθη διὰ πρώτην φοράν ἐν ἔτει 1961, ὅτε καὶ ἐγένετο ἡ σχεδιαστικὴ ἀποτύπωσις, ἡ φωτογραφίσις καὶ ὁ καταρτισμὸς προγράμματος ἐπισκευῆς καὶ στερεώσεως τῶν κτηρίων, ὡς καὶ συντηρήσεως τοῦ ἐνδιαφέροντος ζωγραφικοῦ διακόσμου. Ἐκ τοῦ συγκροτήματος τῆς Μονῆς σφύζονται τὸ Καθολικὸν καὶ τὰ κελλία τῆς νοτίας καὶ ἀνατολικῆς πλευρᾶς, εἰς δύο ὀρόφους, εὐτελοῦς κατασκευῆς καὶ εἰς ἡμιρεπωμένῃν κατάστασιν, ἡ διαβίωσις ἐντὸς τῶν ὁποίων εἶναι προβληματικὴ.

Τὸ Καθολικὸν τῆς Μονῆς εἶναι ναὸς σταυροειδῆς, τετρακίονιος μετὰ τρούλλου, τοῦ τριχόρου ἀγιορειτικοῦ τύπου, μὲ ἐξαπλευρῶς ἐξωτερικῶς ἀψίδας, εἰς τὸ μέσον ἐκάστης τῶν ὁποίων ἀνοίγεται ἐν δίλοβον παράθρονον (Πί ν. 262 β). Αἱ ἐσωτερικαὶ διαστάσεις τοῦ ναοῦ ἔχουν ὡς ἐξῆς: μῆκος 15.15 μ. ἀπὸ τοῦ δυτικοῦ τοίχου τοῦ νάρθηκος, ἕως τοῦ τόξου τῆς ἀψίδος τοῦ Ἱεροῦ. Πλάτος, μεταξὺ τῶν δύο ἐγκαρσίων ἀψίδων, 8.20 μ. Πλάτος κυρίως ναοῦ 5.18 μ.

Ὁ ναὸς καλύπτεται διὰ δικλινοῦς κεραμωτῆς στέγης. Αἱ ἐγκάρσιαι καμάραι, μετὰ τὴν καταστροφὴν τῆς κεραμώσεώς των, ἐκαλύφθησαν διὰ σιμεντοκονίας, προχείρου κατασκευῆς, ἄνευ ὀπλισμοῦ. Αἱ στέγαι αὗται, ὡς καὶ ἡ τοῦ τρούλλου, ἦσαν κατεστραμμέναι. Τὰ ὕδατα, εἰσρέοντα διὰ τῆς ὀροφῆς εἰς τὸ ἐσωτερικόν, ἀπετέλουν διαρκῆ

κίνδυνον διὰ τὴν ἀσφάλειαν τοῦ κτηρίου, εἶχον δὲ προξενήσει σοβαρὰς ζημίας εἰς τὸν ζωγραφικὸν διάκοσμον. Ὅθεν, ἐγένετο ἀνάσυρσις τῶν κεράμων, ἀφηρέθη ἡ σαθρὰ σιμεντοκονία ἐκ τῶν στεγῶν τῶν ἐγκαρσίων κεραιῶν, κατεσκευάσθη ἰσχυρὸς μανδύας ἐπ' αὐτῶν ἐξ ὀπλισμένου σκυροδέματος καὶ ἐπανετοποθετήθησαν αἱ κέραμοι. Οὕτω, αὐτὰ ἔλαβον τὴν ἀρχικὴν τῶν ἐμφάνισιν. Ἐπεσκευάσθη ὁ τρούλλος καὶ ἡ τετράγωνος βάσις του καὶ δι' ἄλλων τινῶν ἐπεμβάσεων ἐπετεύχθη πλήρως ἡ στεγανότης τοῦ κτηρίου (Πί ν. 263 α).

Ἡ δυτικὴ εἴσοδος, ἡ ὁδηγοῦσα εἰς τὸν νάρθηκα, φέρει πλαίσιον ἐκ πωρολίθου μετὰ χαμηλοῦ τόξου, κοσμουμένου διὰ ροδάκων καὶ ὀδοντωτῆς ταινίας.

Ἐπερὶ τῆς εἰσοδοῦ εὐρίσκεται ἐπὶ μαρμαρινῆς πλακῶς ἡ ἐξῆς ἐπιγραφή (τηρουμένου τοῦ τύπου τῶν λέξεων): *Ἄνεκαινίσθη ἐκ βαράθρων ὁ θεῖος καὶ πάνσεπτος ναὸς τοῦ Τιμίου Προδρόμου δαπάνης τοῦ δαιωτάτου ἐν Ἱερομονάχοις Κυρ Ἀρσενίου Καθηγουμένου τοῦ αὐτοῦ ναοῦ. Α Χ Ζ Ε Ἀπρίλλι (1695).*

Ἐκατέρωθεν τῆς ἐπιγραφῆς ταύτης εἶναι ἐντειχισμένα: ἀριστερά, τεμάχιον βυζαντινοῦ θωρακίου, ἐπὶ τοῦ ὁποίου εἰκονίζεται ἀετὸς ραμφίζων λαγῶν, δεξιὰ οἰκόσημον Ἐνετοῦ ἄρχοντος (Πί ν. 263 β).

Ὁ ναὸς ἐσωτερικῶς εἶναι κατάγραφος. Ἐκ τῆς τέχνης, τῆς διατάξεως καὶ συνθέσεως τῶν θεμάτων καὶ ἐκ τῆς συγκρίσεως πρὸς ἕτερα παραδείγματα συνάγεται, ὅτι ὁ ζωγραφικὸς διάκοσμος ἐγένετο κατὰ τοὺς αὐτοὺς περίπου χρόνους, καθ' οὓς ἀνηγέρθη ὁ ναὸς. Ἐπερὶ τῶν παραθύρου τῆς ἀψίδος τοῦ βορείου χοροῦ σφύζεται ἡ ἐξῆς ἐπιγραφή: *Ἀνηγέρθη καὶ ἱστορήθη ὁ θεῖος καὶ Πάνσεπτος οὗτος ναὸς τοῦ Τιμίου Ἐνδόξου Προφήτου Προδρόμου καὶ Βαπτιστοῦ Ἰωάννου διὰ συνδρομῆς καὶ ἐξόδου τῶν εὐσεβῶν Χριστιανῶν Ἡγουμενέοντος. . . Π. . . ἐπὶ τῆς. . .*

Ἡ γενικὴ διατάξις τῶν εἰκονογραφικῶν θεμάτων ἔχει ὡς ἐξῆς:

α'. *Ἱερὸν Βῆμα.* Εἰς τὴν καμάραν ἡ Ἀνάληψις, ἡ Ἁγία Τριάς, ἑκατέρωθεν τούτων εἰς δύο ἡμιχόρια ἡ Ἐπουράνιος Λειτουργία καὶ χαμηλότερον ταύτης ὁ Χριστὸς πειραζόμενος ὑπὸ τοῦ Διαβόλου, ὁ Χριστὸς Διδάσκων ἐν τῷ Ναῶ, ὁ Ἰωσήφ, ὁ Ποιητὴς καὶ εἰς ἡμιονογράφος. Εἰς τὸ ὑπὲρ τὴν κόγχην μέρος τοῦ ἀνατολικοῦ τοίχου ἡ Πεντηκοστή. Εἰς τὴν κόγχην ἡ Πλατυτέρα, τὸ «Λάβετε φάγετε» καὶ τὸ «Πιετε ἐξ αὐτοῦ πάντες» καὶ ἐξ Ἱεράρχαι, οἱ Ἅγιοι Ἀθανάσιος, Ἰάκωβος ὁ Ἀδελφόθεος, Ἰωάννης ὁ Χρυσόστομος, Βασίλειος,

Γρηγόριος ὁ Διάλογος καὶ Γρηγόριος ὁ Θεολόγος.

Νοτίως τῆς κόγχης οἱ πρῶτοι τῶν 24 Οἰκῶν καὶ οἱ Ἅγιοι: Ἰωάννης ὁ Θεολόγος, Ἀνδρέας ὁ Κρήτης, Συμεὼν ὁ Στυλῆτης, Κύριλλος Ἀλεξανδρείας, Διονύσιος ὁ Ἀρεοπαγίτης, Ἰωάννης ὁ Ἐλεήμων κ. ἄ.

Εἰς τὴν Πρόθεσιν ἡ Ἀποκαθήλωσις - Ἄκρα Ταπεινώσις καὶ παρ' αὐτὴν ὁ Πρωτομάρτυς Στέφανος. Βορείως τῆς κόγχης οἱ τελευταῖοι τῶν 24 Οἰκῶν καὶ οἱ Ἅγιοι: Γρηγόριος ὁ Νύσσης, Λέων ὁ Κωνσταντινουπόλεως, Μητροφάνης, Παῦλος, Ἰερόθεος, Ματθαῖος κ.ἄ. Τέλος τὸ Ὅραμα τοῦ Πέτρου Ἀλεξανδρείας καὶ σκηναὶ ἐκ τῆς ἱστορίας τοῦ Ἰωῶ.

*β'. Κυρίως ναός.* Εἰς τὸν τροῦλλον ὁ Παντοκράτωρ, ἡ Θεοτόκος μετὰ τοῦ Προδρόμου ἐν μέσῳ δώδεκα Ἀγγέλων, οἱ Προφῆται καὶ εἰς τὰ τέσσαρα σφαιρικά τρίγωνα διάκοσμος. Εἰς τὰς ἐπιφανείας τῶν τοίχων, χωριζομένης εἰς ὀριζοντίας ζώνας, εἰκονίζονται Μοναχοί, Ἱερομόναχοι, Κοινοβιάρχαι, Ἀσκηταί, Ἀναχωρηταί, Ἅγιοι, Σκηναὶ ἐκ τῆς ζωῆς τοῦ Χριστοῦ, τὰ Θαύματα καὶ οἱ 24 Οἰκοί.

Τέλος, εἰς τὸν δυτικὸν τοῖχον ἡ Σταύρωσις, ἡ Ἀπόνιψις τοῦ Πιλάτου, ὁ Ἐλκόμενος, Σκηναὶ ἐκ τοῦ βίου τῆς Θεοτόκου, ὡς ἡ Γέννησις, τὰ Εἰσόδια καὶ ἡ Κοίμησις, Ἀρχάγγελοι, Ἅγιοι καὶ Προφῆται.

*γ'. Νάρθηξ.* Εἰς τὴν ὄροφὴν καὶ τὰ ἄνω μέρη τῶν τοίχων ἐκτυλίσσονται κατὰ τὴν ἀφηγηματικὴν τάξιν τοῦ κειμένου, αἱ σκηναὶ τοῦ « Πᾶσα Πνοή » (Πί ν. 264 α).

Τὰς ἐπιφανείας τῶν τοίχων καταλαμβάνουν σκηναὶ ἐκ τοῦ βίου καὶ τοῦ κηρύγματος τοῦ Ἁγίου Ἰωάννου τοῦ Προδρόμου (Πί ν. 264 β), ἡ Κλίμαξ τῶν Ἀρετῶν, Ἅγιοι, Ὅσιοι καὶ Κοινοβιάρχαι (Πί ν. 265 α).

Ἐπὲρ τὴν θύραν πρὸς τὸν κυρίως ναὸν εἰκονίζεται ὁ Ἀναπεσὼν (Πί ν. 265 β) καὶ ἐκατέρωθεν τούτου ἡ Θεοτόκος καὶ ὁ Χριστός.

Ὡς συμπεραίνεται ἐκ τῶν παρεχομένων ἀπεικονίσεων, ὁ ζωγραφικὸς διάκοσμος τῆς Μονῆς Βομβοκοκὸς εἶναι λίαν σημαντικὸν ἔργον ἐπαρχιακῆς τέχνης τοῦ τέλους τοῦ 17ου αἰῶνος. Ὅθεν, ἐκρίθη ἀναγκαῖον, ὅπως, παραλλήλως πρὸς τὰς ἐργασίας στερεώσεως τῶν κτηρίων, διενεργηθῆ καὶ συντήρησις τῶν τοιχογραφιῶν. Πρὸς τοῦτο, κλιμάκιον τοῦ Κεντρικοῦ Ἐργαστηρίου, ὑπὸ τὸν ζωγράφον - συντηρητὴν κ. Τάσον Μαργαριτώφ, παρέμεινεν ἐπὶ ἓνα μῆνα εἰς τὴν Μονὴν καὶ ὑπὸ λίαν δυσμενεῖς συνθήκας διαβιώσεως, λόγω τῆς πτωχείας τῆς Μονῆς, διενήργησε μετ' εὐσυνειδη-

σίας καὶ ζήλου τὸν καθαρισμὸν, στερεώσιν καὶ συντήρησιν τοῦ ζωγραφικοῦ διακόσμου τοῦ Καθολικοῦ. Ἡ ἐπέμβασις αὕτη ἀπεδείχθη σωτήριος, καθ' ὅσον ἐκ τοῦ χρόνου καὶ τῆς διαβρώσεως τῶν ὑδάτων, τὰ ὁποῖα εἰσέρρεον διὰ τῆς κατεστραμμένης στέγης, εἶχε δημιουργηθῆ λίαν ἐπικίνδυνος κατάστασις διὰ τὰς τοιχογραφίας. Μεγάλα τμήματα τούτων εἶχον ἀποκολληθῆ, ἄλλα εἶχον ὑποστῆ ἐπικινδύνους διογκώσεις, μεγάλα ἐπιφάνειαι ἐκ τῆς ὑγρασίας καὶ τοῦ καπνοῦ εἶχον ἀμαυρωθῆ ἢ ἐξαλειφθῆ, ἄλλοι εἶχον ἀπομείνει μόνον τὰ σχεδιαστικά περιγράμματα καὶ εἰς πολλὰ σημεία εἶχον γίνεαι ὑπὸ ἀδαῶν ἐπιχρίσματα, συμπληρώσεις, ἐπιζωγραφήσεις κ.λ.π.

### 3. Χρῦσοβον, ναὸς Σωτήρος

Εἰς ἀπόστασιν μιᾶς ὥρας πεζοπορίας ἀπὸ τοῦ χωρίου Χρῦσοβον τῆς ὄρεινῆς Ναυπακτίας καὶ εἰς κατάφυτον χαράδραν εὐρίσκεται ὁ ἀπέριττος ναῖσκος τῆς Μεταμορφώσεως τοῦ Σωτήρος, ὁ ὑπὸ τῶν χωρικῶν κοινῶς καλούμενος « ἡ Σωτεῖρα ». Οὗτος ἀπετέλει ἄλλοτε τὸ καθολικὸν μικρᾶς Μονῆς. Τοῦτο μαρτυροῦν τὰ παρατηρούμενα λείψανα τοιχοδομίας πέριξ αὐτοῦ, ἐπιβεβαιῶν δὲ καὶ τὰ ὀνόματα Μοναχῶν καὶ Ἱερομονάχων τὰ ἀναγραφόμενα εἰς τὰ δίπτυχα τῆς Προθέσεως.

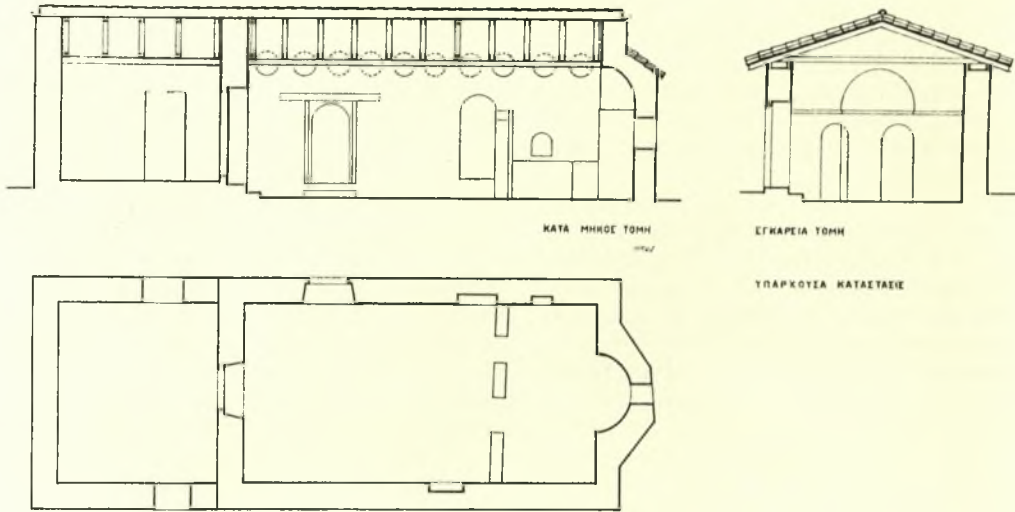
Ὁ ναῖσκος, ὡς ἔχει σήμερον, εἶναι εἰς ἀπλοῦς ὀρθογώνιος χῶρος, ἐσωτερικῶν διαστάσεων 7.95 x 4 μ., εἰς τὴν δυτικὴν πλευρὰν τοῦ ὁποῦ προσητέθη μεταγενεστέρως νάρθηξ, ἐσωτερικοῦ μήκους 3.55 μ. Οὕτω, αἱ συνολικαὶ διαστάσεις τοῦ ναοῦ, ἐξωτερικῶς, εἶναι 13.30 x 5.15 μ. (Σ χ ἔ δ. 1 καὶ 2). Ἀμφότερα τὰ μέρη καλύπτονται διὰ ξυλίνης στέγης. Ἡ στέγη αὕτη, ἀριθμοῦσα ἡλικίαν ὀλίγων δεκαετιῶν, εἶχε σαθρωθῆ καὶ εὐρίσκετο εἰς ἀθλίαν κατάστασιν ὄχι μόνον τὰ ὕδατα τῶν βροχῶν δὲν ἠμπόδιζε νὰ εἰσρέουν ἄφθονα ἐντὸς τοῦ ναοῦ, ἀλλὰ καὶ ἐπροξένει φόβον εἰς τοὺς εἰσερχομένους ἐν αὐτῷ. Δι' ὅ, ἦδη ἀπὸ τοῦ 1961, εἶχε συμπεριληφθῆ εἰς τὸ πρόγραμμα ἐργασιῶν ἢ ἀντικατάστασις αὐτῆς, ἀφ' ἐνός διὰ τὴν ἀσφάλειαν τοῦ κτίσματος, ἀφ' ἑτέρου διὰ τὴν διάσωσιν τῶν σπουδαιοτάτων τοιχογραφιῶν.

Ἡ σεσαθρωμένη αὕτη στέγη δὲν εἶχε τοποθετηθῆ εἰς τὸ ὕψος τῆς ἀρχικῆς, ἀλλὰ κατὰ 0,40 μ. χαμηλότερον. Κατὰ τὴν τοποθέτησίν της δὲ κατεστράφησαν αἱ μορφαὶ τῶν Ἀγίων, αἱ εἰκονιζόμεναι ἐντὸς δέκα κύκλων εἰς τὴν κορυφὴν τῶν μακρῶν τοίχων (Σ χ ἔ δ. 1 καὶ 2).

Ἡ κατασκευασθεῖσα νέα στέγη εἶναι, ὁμοίως, ἐξ ἐγχωρίου ξυλείας καὶ ἔχει τὴν αὐτὴν διάταξιν καὶ μορφήν μετὰ τὴν τῆς ἀντικατασταθείσης, ἦτοι

είναι δικλινής και καλύπτει τὸ κτήριον καθ' ὅλον τὸ μήκος του (Πί ν. 266 α). Ἡ μόνη διαφορὰ εἶναι, ὅτι αὕτη ἐποποθετήθη τῶρα εἰς τὴν φυσικὴν τῆς θέσιν, ἥτοι κατὰ 0,40 μ. ὑψηλότερον τῆς διαλυθείσης. Ἐχρησιμοποιήθησαν καὶ πάλιν αἱ ἀκέραιαι κέραμοι, αἱ δὲ λοιπαὶ ἀντικατεστάθησαν δι' ἄλλων, ὁμοίως, παλαιῶν. Πρὸς στερέωσιν τοῦ

ρέχονται, μόνον, ἐλάχιστα πληροφοριακὰ στοιχεῖα. Ὁ ζωγραφικὸς διάκοσμος ἐκτείνεται εἰς τὰς ἐσωτερικὰς ἐπιφανείας τῶν τεσσάρων τοίχων τοῦ κυρίου ναοῦ, εἰς τὴν πρὸς τοῦτον ἐπιφάνειαν τοῦ κτιστοῦ τέμπλου, τὴν κόγχην τοῦ Ἱεροῦ καὶ εἰς τὴν δυτικὴν πλευρὰν τοῦ δυτικοῦ τοίχου, ἥτοι τὴν βλέπουσαν πρὸς τὸν πρόσθετον νάρθηκα.



Σχέδ. 1. Ναὸς Σωτήριος Χρυσόβου Ναυπακτίας. Σχεδιαστικὴ ἀποτύπωσις πρὸ τῶν ἐργασιῶν

κτίσματος κατεσκευάσθη ἰσχυρόν «σενάζ» ἐξ ὀπλισμένου σκυροδέματος ἐπὶ τῆς κορυφῆς τῶν τεσσάρων τοίχων, ἀθάετον ἐξωτερικῶς. Ἐπίσης ἐγιναν σποραδικαὶ συμπληρώσεις τῆς τοιχοποιίας, ἡ ὁποία εἶναι ἐκ καστανοχρῶν ἀκατεργάστων λίθων μὲ χρῆσιν θραυσμάτων κεράμων εἰς ἀπλὰς ἢ διπλὰς ὀριζοντίας σειράς, ἐμφράξεις ραγμῶν καὶ ἀποκατάστασις τῶν θυρῶν. Τέλος, κατὰ τὴν ἀποχωμάτωσιν κατὰ τὴν νοτιὰν καὶ δυτικὴν πλευρὰν τοῦ ναοῦ, πρὸς ἐξουδετέρωσιν τῆς ὑγρασίας, ἀπεκαλύφθη κατὰ μήκος τοῦ νοτίου τοίχου λιθόστρωτον (πλάτους 2.40 μ.), τὸ ὅποσον ἐχρησιμοποιεῖτο, ὅτε ὑφίσταντο τὰ κατὰ τὴν πλευρὰν ταύτην κελλῖα.

Παραλλήλως πρὸς τὰς ἐργασίας ταύτας τὸ αὐτὸ κλιμάκιον τοῦ Κεντρικοῦ Ἐργαστηρίου συντηρητῶν, τὸ ὅποσον εἰργάσθη εἰς τὴν Μονὴν Βουμβοκοῦς, κατηνάλωσεν ἓνα μῆνα διὰ τὴν στερέωσιν καὶ συντήρησιν τοῦ ζωγραφικοῦ διακόσμου τῆς Σωτείρας.

Ἐπειδὴ ἡ λεπτομερὴς ἐκθεσις διὰ τὴν ἐργασίαν ταύτην, καθὼς καὶ ἡ περιγραφή καὶ μελέτη τῶν τοιχογραφιῶν θὰ γίνῃ εἰς ἕτερον τόπον, ἐδῶ πα-

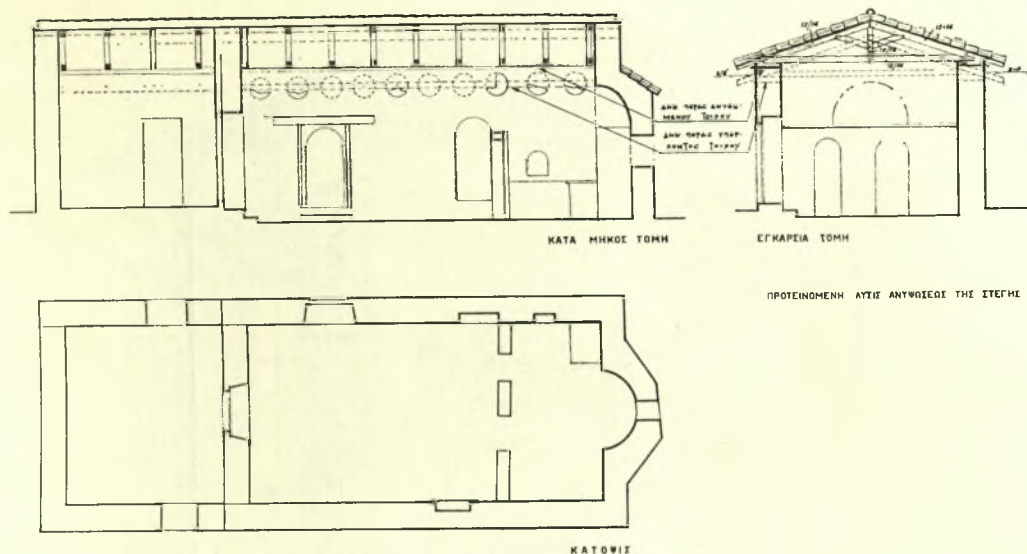
ρρησιμώθη, ὅτι ὁ διάκοσμος ἔχει γίνῃ εἰς τέσσαρας διαφόρους χρονικὰς περιόδους, ἢ νεώτερα τῶν ὁποίων, συμφώνως πρὸς ἐπιγραφὴν εἰς τὸν νάρθηκα, ἀνάγεται εἰς τὸ ἔτος 1629. Παρατηρήθη, ὅτι ὁ ἐκάστοτε ἐκτελούμενος διάκοσμος ἐκάλυπτε τὸν παλαιότερον, συμβαίνει, ὁμως, εἰς ἓν στρώμα τοιχογραφιῶν νὰ ἔχωμεν παραστάσεις γενομένας εἰς διαφόρους χρονικὰς περιόδους. Εἰς ἄλλην πάλιν περίπτωσιν ἔχει ἀνακατασκευασθῆ ἓν μόνον μέρος μιᾶς παραστάσεως, ὡς π.χ. οἱ πόδες τριῶν στρατιωτικῶν Ἁγίων εἰς τὸν βόρειον τοῖχον (Πί ν. 266 β).

Τὸ τμήμα τοῦτο ἀπεκολλήθη καὶ εὐρέθησαν κάτωθεν αὐτοῦ οἱ ἀρχικοὶ πόδες τῶν Ἁγίων. Τὰ ἀποκολληθέντα καὶ ἐξ ἄλλων μερῶν τοῦ ναοῦ τμήματα τοῦ ζωγραφικοῦ διακόσμου μετεφέρθησαν εἰς τὸ Κεντρικὸν Ἐργαστήριον τοῦ Βυζαντινοῦ Μουσείου, ἔνθα, ἀφοῦ ἐγένετο εἰς αὐτὰ ἡ δέουσα ἐπεξεργασία, ἐποποθετήθησαν ἐπὶ ἐιδικῶς ὀπλισμένου ὑποστρώματος μετὰ πλαισίου καὶ ἐπανεφέρθησαν εἰς Χρυσόβου.

Κατὰ τὰς ἐργασίας συντηρήσεως τῶν τοιχογραφιῶν ἐγένετο ἀφαίρεισις κρυστάλλων, ἀσβεστω-

μάτων, ἐπιχρισμάτων σιμεντοκονίας και ἐπιζωγραφίσεων, ἐν συνεχείᾳ δὲ σταθεροποιήσις τῶν ἐτοιμορρόπων και ἀποκεκολλημένων τμημάτων, στερέωσις ἐπὶ τῆς λιθοδομῆς μετὰ συμπληρώσεως τῶν ἀμμοκονιαμάτων διὰ καταλλήλων ἐπιχρισμάτων και τέλος σταθεροποιήσις χρωμάτων. Ὡς ἐλάχιστα δείγματα τῶν γενομένων ἐργασιῶν παρέ-

(Πί ν. 269 α). Τέλος, εἰς μικράν κόγχην, ἀποκαλυφθεῖσαν εἰς τὸν νάρθηκα ὑπὲρ τὴν πρὸς τὸν κυρίως ναὸν θύραν, εὐρέθη ὁ Χριστὸς ἐν προτομῇ και πάλιν ὑπὸ τὴν ἐπανυμίαν «ὁ Σωτὴρ», ἀνήκων πιθανώτατα, εἰς τὴν δευτέραν ζωγραφικὴν περίοδον (Πί ν. 269 β). Εἰς τὴν Δευτέραν Παρουσίαν, ἡ ὁποία, ὡς ἐλέχθη, ἀνήκει εἰς



Σχέδ. 2. Ναὸς Σωτήρος Χρυσόβου Ναυπακτίας. Σχεδιαστικὴ ἀποτύπωσις μετὰ τὰς ἐργασίας

χομεν τὴν ἔνθρονον Θεοτόκου μετὰ τοῦ Χριστοῦ, εἰς κόγχην ἐπὶ τοῦ βορείου τοίχου πρὸ τοῦ τέμπλου (Πί ν. 266 γ), τὴν Δέησιν εἰς τὸ κτιστὸν τέμπλον (Πί ν. 267 α) και τὴν Δευτέραν Παρουσίαν εἰς τὴν πρὸς τὸν νάρθηκα πλευρὰν τοῦ δυτικῦ τοίχου τοῦ ναοῦ (Πί ν. 267 β και 268 α).

Τέλος, ἀπεκαλύφθησαν τοιχογραφίαι, ἐπὶ τῶν ὁποίων ὑπῆρχον μεταγενέστερα στρώματα, ἅτινα και ἀπεκόλληθησαν, ὡς π.χ. εἰς τὴν κόγχην τοῦ νοτίου τοίχου, ἔναντι τῆς κόγχης τῆς Θεοτόκου, περὶ τῆς ὁποίας ἐγένετο λόγος ἀνωτέρω, μετὰ τὴν ἀποκόλλησιν τῆς Μεταμορφώσεως, ἀνηκούσης πιθανῶς εἰς τὴν τετάρτην ζωγραφικὴν περίοδον, ἀπεκαλύφθη ὁ ἔνθρονος Χριστὸς, «ὁ Σωτὴρ» (Πί ν. 268 β), ἀνήκων εἰς τὴν τρίτην περίοδον. Εἰς τὸν δυτικὸν τοῖχον, νοτίως τῆς θύρας πρὸς τὸν νάρθηκα, μετὰ τὴν ἀποκόλλησιν τῆς Ἁγίας Κυριακῆς, ἀνηκούσης εἰς τὴν τετάρτην περίοδον, ἀπεκαλύφθη εἰς ἄγγελος ἀνήκων εἰς τὴν δευτέραν περίοδον. Μετὰ τὴν ἀποκόλλησιν και τοῦ ἀγγέλου εὐρέθη παράστασις τοῦ Ἁγίου Ἰωάννου τοῦ Προδρόμου, τῆς πρώτης ζωγραφικῆς περιόδου

τὴν τελευταίαν περίοδον, ἀνεγνώσθη ἡ ἐπιγραφή: «Δέησις τοῦ δούλου τοῦ Θεοῦ Μακαρίου Ἱερομονάχου ἔτους ΖΡΑΖ (7137 = 1629 μ.Χ.).

Ὁ ζωγραφικὸς διάκοσμος και τῶν τεσσάρων περιόδων τοῦ Χρυσόβου ὀφείλεται εἰς δοκίμους ἀγιογράφους ἀπολύτως κατόχους τῆς βυζαντινῆς τέχνης. Ὁ ἁρμονικὸς συνδυασμὸς μιᾶς μεγάλης ποικιλίας χρωματικῶν διαβαθμίσεων, ἡ σταθερότης και ἡ ἀκρίβεια τοῦ σχεδίου και ἡ σύνθεσις τῶν σκηνῶν καθιστοῦν τὴν Σωτείρω ἔν σημαντικὸν μνημεῖον, ἐν τῷ ὁποίῳ ἀντιπροσωπεύεται ἡ βυζαντινὴ ζωγραφικὴ πολλῶν αἰώνων.

Ἐάν τελικῶς ἀποδειχθῇ, ὅτι ἡ ἐπὶ τῆς κεντρικῆς ἐξωτερικῆς πλευρᾶς τῆς κόγχης τοῦ Ἱεροῦ Βήματος χρονολογία εἶναι ΣΨΟΗ (6778), ἧτοι 1270 μ.Χ., ἔχομεν ἔν στοιχείον διὰ τὴν χρονολόγησιν τῆς πρώτης ζωγραφικῆς περιόδου, εἰς τὴν ὁποίαν ἀνήκει ὁ Πρόδρομος. Ἡ δευτέρα περίοδος, δηλαδὴ ὁ ἄγγελος ἐπὶ τοῦ Προδρόμου και ὁ Χριστὸς Σωτὴρ εἰς τὴν μικρὰν κόγχην τοῦ νάρθηκος, δύναται νὰ τοποθετηθῇ περὶ τὸν 15ον ἕως 16ον αἶωνα.

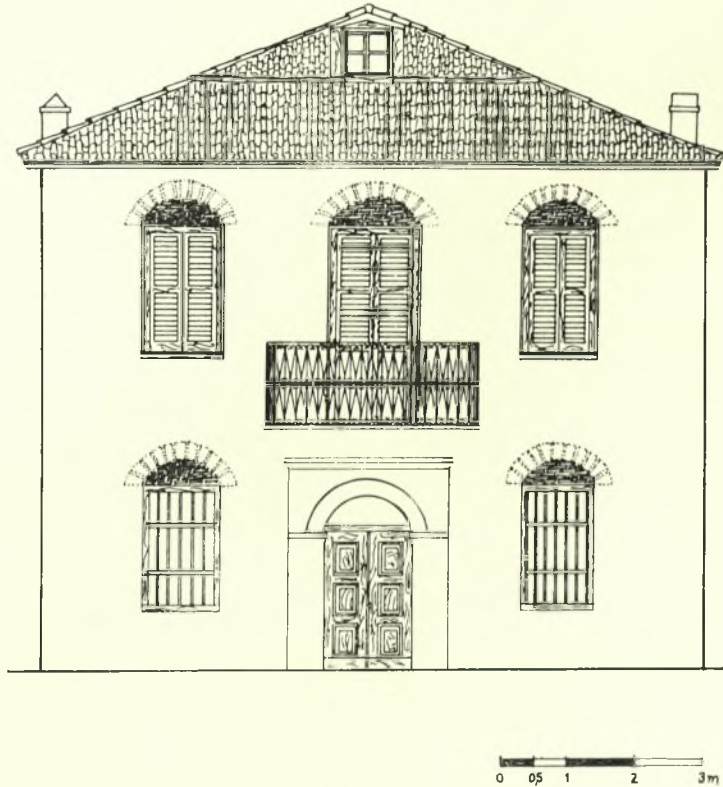
Εἰς τὸ κάτω μέρος τοῦ ἀποκαλυφθέντος ἔντος

τῆς τυφλῆς κόγχης τοῦ νοτίου τοίχου ἑνθρόνου Χριστοῦ, ἀνήκοντος εἰς τὴν τρίτην περίοδον, ἀναγράφεται ἡ χρονολογία *Α Χ* (1600 μ.Χ.). Εἰς τὴν αὐτὴν περίοδον ἀνήκει καὶ ἡ ἐναντι τοῦ Χριστοῦ ἑνθρονος Θεοτόκος. Τέλος, ἡ τετάρτη περίοδος ἀνάγεται, συμφώνως πρὸς τὴν ἐπιγραφὴν

*Θεοῦ Γεβασίας Μοναχῆς τοῦ Νικολοῦ Φρονήμου ἀπὸ Ἀμόρανη 1742 ΑΝΔΡΕΑΣ,*

3) Θεοτόκος Ὁδηγήτρια, Ρόδον τὸ Ἀμάραντον, διαστ. 0,75 x 1.075 μ. Χρονολογία 1813.

4) Χριστὸς ἑνθρονος μετὰ τῶν τεσσάρων συμβόλων, διαστ. 1.06 x 0,76 μ. Χρονολογία 1813.



Σχέδ. 3. Μεσολόγγιον. Οἰκία Παλαμᾶ. Κυρία ὄψις. Διὰ τῆς διακεκομμένης γραμμῆς δεικνύεται ὁ τρόπος κατασκευῆς τῶν υπερθύρων κάτωθεν τῶν κονιαμάτων

τοῦ νάρθηκος, εἰς τὸ ἔτος 1629. Εἶναι προφανές, ὅτι μία συστηματικὴ μελέτη τῶν τοιχογραφιῶν τῆς Σωτείρας Χρυσόβου θὰ ἀποβῆ ἀπὸ πάσης ἀπόψεως ὠφελιμοτάτη.

Κατεγράφησαν αἱ ἐξῆς εἰκόνες ἐντὸς τοῦ ναοῦ:

1) Ὁ Χριστὸς ὁ Ζωοδότης μετὰ τῶν τεσσάρων συμβόλων, διαστ. 0,845 x 0,53 μ. Φέρει τὴν ἐπιγραφὴν: + Ἐγενε ἡ παρῶν Ἀγία Ἡκόνα διὰ συνδρομῆς καὶ ἐξόδου τοῦ Πανοσιωτάτου Ἀγίου Καθηγουμένου Κυροῦ Ἱεροθέου. *Α Ψ Μ Β* (1742) *Χῆρ Ἀνδρέου Παπαδοπούλου ἐκ Πελοποννήσου.*

2) Ἅγιος Ἰωάννης ὁ Πρόδρομος, διαστ. 0,85 x 0,545 μ.

Φέρει τὴν ἐπιγραφὴν: *Δέσις τῆς δούλης τοῦ*

5) Ἡ Μεγάλῃ Δέσις, ὑπὲρ τὸ κτιστὸν τέμπλον, ἐπὶ ξύλου ὕψους 0,45 μ.

6) Ἐπίσης κατεγράφη τουρκικὸν χαλκοῦν νόμισμα, ἔτους κοπῆς 1830.

#### 4. Μεσολόγγιον

##### α'. Οἰκία Παλαμᾶ

Ἡ παλαιὰ οἰκία ἡ γνωστὴ ὡς «οἰκία Παλαμᾶ» ἢ «Παλαμαία Σχολή», εἶχεν ἡμερεπωθῆ. Λόγω τῆς σημασίας, ἣν ἔχει ἡ οἰκία αὕτη διὰ τὴν πόλιν τοῦ Μεσολογγίου, διενηργήθησαν ἤδη ἀπὸ τοῦ παρελθόντος ἔτους (1964) ἐργασίαι διὰ τὴν στερέωσιν καὶ ἀποκατάστασιν αὐτῆς, τῇ συνεργασίᾳ



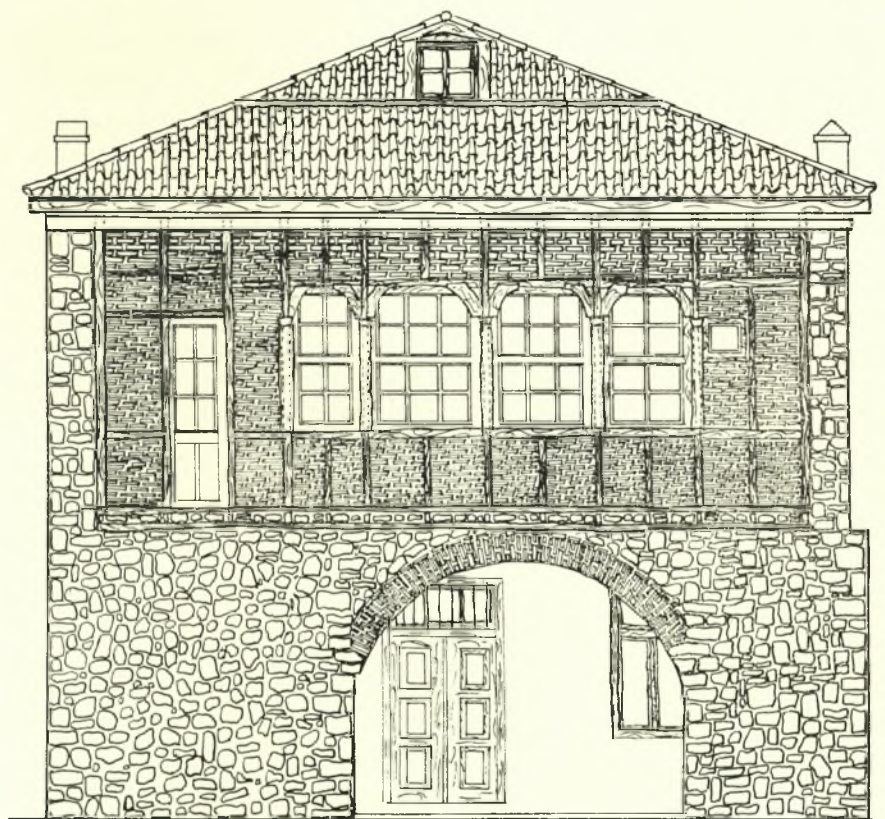
της Διευθύνσεως Ἀναστηλώσεως καὶ τῆς Ἐφορείας Νεωτέρων Μνημείων, βάσει μελέτης ἐγκριθείσης ὑπὸ τοῦ Ἀρχαιολογικοῦ Συμβουλίου.

Ὁ δυτικὸς τοίχος τῆς οἰκίας εἶχε σαθρωθῆ, δι' ὃ διελύθη καὶ ἀνακατασκευάσθη (Πί ν. 270 β). Ἀντικατεστάθη ὁλόκληρος ἡ ξυλίνη κατασκευὴ

ὑπὸ τὴν ἐπίβλεψιν τῆς Ἐφορείας Νεωτέρων Μνημείων ἐγένοντο ὑπὸ τοῦ Δήμου Μεσολογγίου ἐργασίαι στερεώσεως τοῦ τείχους τῆς πόλεως.

#### 5. Αἰτωλικὸν

Ὁ ναὸς τῆς Παναγίας (ΑΔ 16 (1960): Χρονι-



Σχέδιον ὄψεως δεικνύον  
τὸν τρόπον κατασκευῆς  
πρὸ τῆς τοποθετήσεως τῶν  
κοιταμάτων.

0 0,5 1 2 3m

Σχέδ. 4. Μεσολόγγιον. Οἰκία Παλαμᾶ. Βορεία ὄψις

καὶ αἱ κέραμοι τῆς στέγης. Ἐπανεφέρθησαν εἰς τὴν θέσιν των καὶ ἐστερεώθησαν τὰ ξύλινα πατώματα καὶ αἱ ὀροφαί. Ἐπεσκευάσθησαν ἡ ἀντικατεστάθησαν τὰ παράθυρα καὶ αἱ θύραι καὶ ἀποκατεστάθη ἡ βορεία πλευρά (Πί ν. 270 α' Σχέδ. 3, 4 καὶ 5).

#### β'. Τείχος

Συμφώνως πρὸς ὁδηγίαν τῆς Ἐπιμετείας καὶ

κά, σ. 196), ὑποστάς σοβαρὰς ζημίας ὑπὸ τῶν σεισμῶν ἐκηρύχθη, ἀρμοδίως, κατεδαφιστέος.

Ἡ Ἐπιμετεία διέλυσε τὸ ξυλόγλυπτον τέμπλον καὶ μετέφερε τοῦτο, μετὰ τῶν εἰκόνων καὶ τῶν λοιπῶν ἀξίων λόγου ἀντικειμένων, πρὸς ἀσφάλειαν, εἰς τὸν ναὸν τοῦ Ἁγίου Γεωργίου.

#### 6. Μώκιστα - Ἁγία Σοφία

Ἐγένετο ἀποτύπωσις, φωτογράφησις καὶ κα-

ταρτισμός προγράμματος εργασιών αναστηλώσεως του βυζαντινού ναού της Ἁγίας Σοφίας (Πί ν. 270 γ) (βλ. ΑΔ ἔ. ἁ., σ. 198).

#### ΕΥΡΥΤΑΝΙΑ

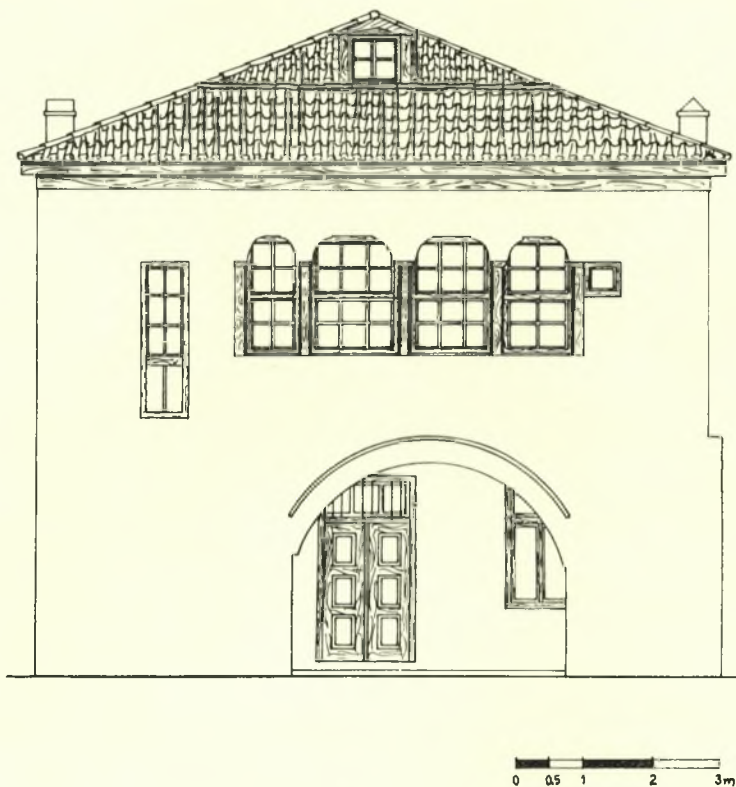
##### 1. Ἐπισκοπή

Παρά τὸν ποταμὸν Μέγδοβα καὶ εἰς τὸν χῶρον, ὅπου δημιουργεῖται ἡ τεχνητὴ λίμνη τῆς

φίαι θαυμασίας τέχνης εἰς ἐπάλληλα στρώματα, τὸ ἀρχαιότερον τῶν ὁποίων ἀνάγεται εἰς τοὺς χρόνους τῆς Εἰκονομαχίας.

Οὕτω, ἡ χρονολόγησις τοῦ μνημείου ἀνέρχεται, εἰς τὸ ἀ΄ ἡμισυ τοῦ 9ου αἰῶνος, πρὸς τὸ παρὸν τοῦλάχιστον (βλ. ΑΔ 21 (1966) : Χρονικά, σ. 28-29).

Παραλλήλως, τὸ ἐπιστημονικὸν προσωπικὸν τῆς Ἐφορείας προέβη εἰς λεπτομερεστάτην κτη-



Σχέδ. 5. Μεσολόγγιον. Οἰκία Παλαμᾶ. Ἡ βορεῖα ὄψις μετὰ τὴν ἀποκατάστασιν

ΔΕΗ διὰ τῆς κατασκευῆς τοῦ φράγματος Κρεμαστών, ὑψοῦται ὁ γνωστός ἤδη βυζαντινὸς ναὸς τῆς Ἐπισκοπῆς (ΑΔ 16 (1960) : Χρονικά, σ. 199. Ἄ. Ὁρλάνδου, Α.Β.Μ.Ε. Τόμ. Θ΄ (1961) σ. 3-20).

Ἐπὶ τῇ προῦσῃ τῆς ἐξαφανίσεως τοῦ σπουδαιότητος τούτου μνημείου εἰς τὸν βυθὸν τῆς λίμνης, ἀπεφασίσθη ἡ λεπτομερεστάτη ἔρευνα καὶ ἀποτύπωσις αὐτοῦ. Οὕτω, συνεργεῖον ζωγράφων-συντηρητῶν ὑπὸ τὸν κ. Φ. Ζαχαρίου προέβη ἀπὸ 1/2/65 εἰς ἐντατικὴν ἔρευναν τοῦ ἐσωτερικοῦ τοῦ ναοῦ. Τὰ ἀποτελέσματα τῆς ἐρεύνης ταύτης ἦσαν καταπληκτικά. Ἀπεκαλύφθησαν τοιχογρα-

ριακὴν ἔρευναν ὡς καὶ ἀνασκαφικὴν τοιαύτην. Οὕτω, περισυνελέγησαν πολυτιμώτατα στοιχεῖα περὶ τοῦ τρόπου δομῆς καὶ τῆς ἐν γένει κτηριακῆς ἐξελιξεως καὶ τοῦ ἀρχιτεκτονικοῦ χαρακτήρος τοῦ μνημείου (Πί ν. 271 α-β). Ἐν καιρῷ θά δημοσιευθοῦν λεπτομερῶς τὰ ἀποτελέσματα τῆς ἐρεύνης ταύτης.

Τέλος, εἰδικὸν συνεργεῖον προέβη εἰς τὴν σχεδιαστικὴν ἀποτύπωσιν τοῦ μνημείου.

##### 2. Κλαυσεῖον

Διὰ τοῦ συνεργεῖου τοῦ κ. Ἰ. Κολέφα ἐγένετο ἡ ἀποκόλλησις τῶν ψηφιδωτῶν τῆς παλαιοχρι-



Αιτωλοακαρνανία. Ναύπακτος: α. Γενική άποψης του Κάστρου, β - γ. Τετράγωνος πύργος του φρουρίου πρό και κατά την διάρκεια των εργασιών

Π. ΛΑΖΑΡΙΔΗΣ



Αίτωλοακαρνανία. Ναύπακτος: α. Ἡ δυτική πύλη τοῦ φρουρίου μετὰ τὴν ἀποκατάστασιν τῆς, β. Ἡ δυτική πλευρά τοῦ παρά τὴν πύλην τετραγώνου πύργου μετὰ τὴν ἀποκατάστασιν, γ - δ. Ἡ ΝΑ. πλευρά τοῦ παρά τὴν πύλην τετραγώνου πύργου πρὸ καὶ μετὰ τὴν ἀποκατάστασιν, ε - ζ'. Ἡ τρίτη πύλη παρὰ τὸν τετράγωνον πύργον πρὸ καὶ μετὰ τὴν ἀποκατάστασιν

Π. ΛΑΖΑΡΙΔΗΣ



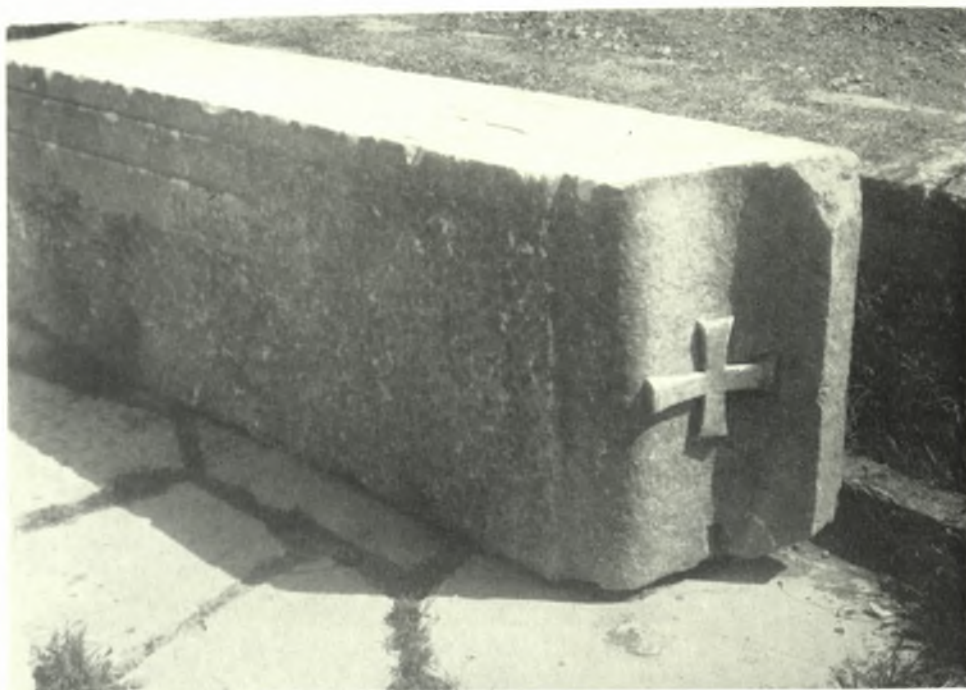
Αίτωλοακαρνανία. Ναύπακτος: α. Ἡ δυτική πλευρά τοῦ κρημνισθέντος τείχους, ὕψους 11 μ.,  
β. Ἀποκόλλησις τοῦ τείχους τοῦ δευτέρου διαζώματος, γ. Ἡ πύλη παρά τὸ ἐπισκευασθὲν  
τείχος μετὰ τὰς ἐργασίας

Π. ΛΑΖΑΡΙΔΗΣ



Αίτωλοακαρνανία. Ναύπακτος: α - β. Έρείπια οικόδομης παρά τὸν Προφήτην Ἡλίαν τοῦ φρουρίου

Π. ΛΑΖΑΡΙΔΗΣ



Αιτωλ.οακ.ερνανία. Ναύπακτος: α. Τρουλί.σκο.ς το.υ. τουρ.κ.ικ.ο.υ λ.ου.τρο.υ. β. Πα.λ.αι.ο.χρ.ισ.τι.α.ν.ικ.ο.ν κ.ι.ο.ν.ό.κρ.α.ν.ο.ν.  
γ. Π.ρό.β.ο.λ.ο.ς ἐκ τῆς πα.λ.αι.ο.χρ.ισ.τι.α.ν.ικ.ῆς β.α.σι.λ.ικ.ῆς

Π. ΛΑΖΑΡΙΔΗΣ



Αίτωλοακαρνανία. Ναύπακτος : α - γ. Χαλκούν ειδώλιον ταύρου

Π. ΛΑΖΑΡΙΔΗΣ





Αἰτωλοακαρνανία. Μονή Ἁγίου Ἰωάννου Βομβοκοῦς: α. Ἄποψις, β. Δίλοβον παράθυρον ἀψίδος ἱεροῦ

Π. ΛΑΖΑΡΙΔΗΣ



Αίτωλοακαρνανία. Μονή Ἁγίου Ἰωάννου Βομβοκοῦς: α. Τὸ Καθολικὸν τῆς Μονῆς μετὰ τὰς ἐργασίας,  
β. Ἐπιγραφή ὑπὲρ τὴν δυτικὴν εἰσοδὸν

Π. ΛΑΖΑΡΙΔΗΣ



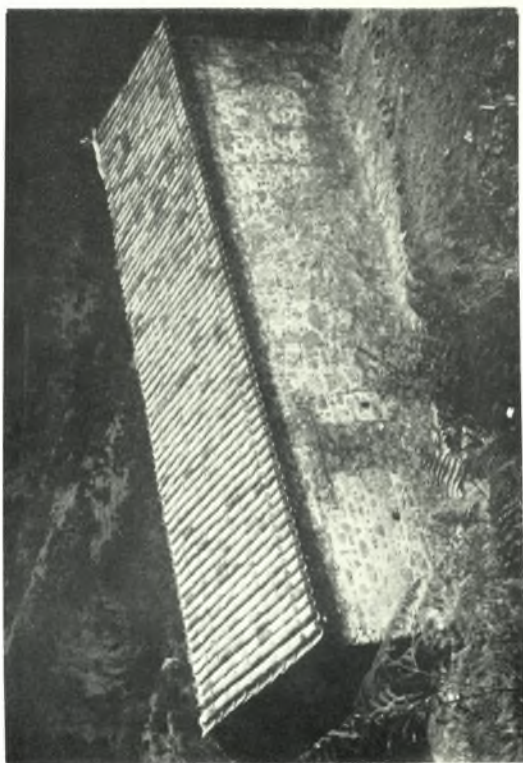
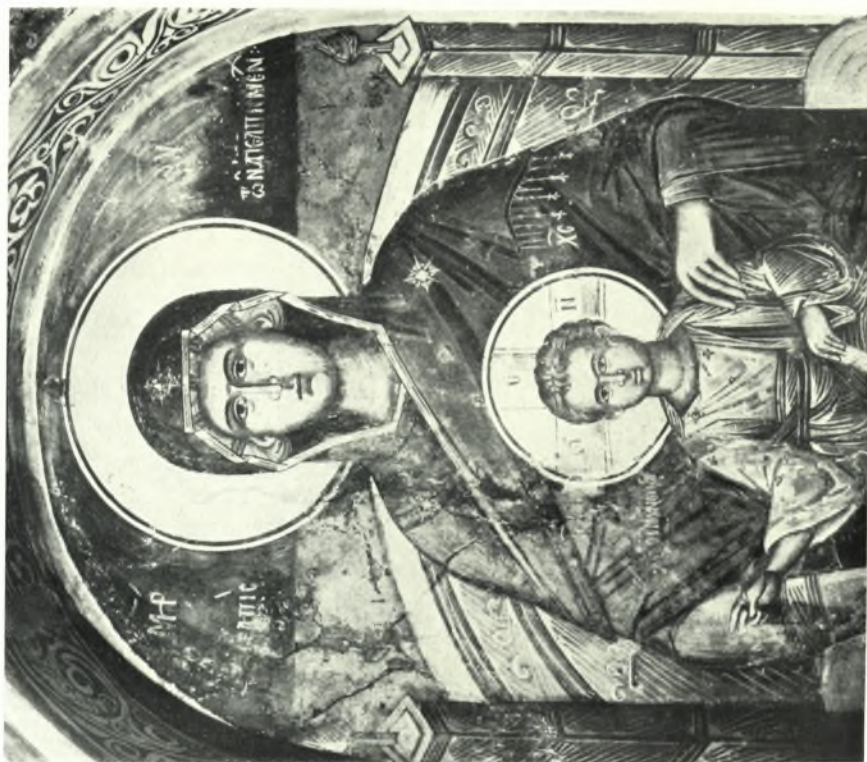
Αίτωλοακαρνανία. Μονή Ἁγίου Ἰωάννου Βομβοκοῦς: α. «Αἰνεῖτε αὐτὸν ἐν χορδαῖς καὶ ὄργανῳ καὶ χορῶ», β. Ἡ Γέννησις τοῦ Προδρόμου εἰς τὸν νάρθηκα

Π. ΛΑΖΑΡΙΔΗΣ



Αιτωλοακαρνανία. Μονή Ἁγίου Ἰωάννου Βομβοκοῦς: α. Ὁ Ἅγιος Θεόδωρος ὁ Στουδίτης, εἰς τὸν νάρθηκα, β. Ὁ Ἄναπεσὼν μετὰ τὸν καθαρισμόν

Π. ΛΑΖΑΡΙΔΗΣ



Χρυσόβον Ναυπακτίας. Ναός του Σωτήρος: α. Ἡ στέγη τοῦ ναοῦ μετὰ τὴν ἀντικατάστασιν, β. Ἐπιζωγραφηθὲν τμήμα εἰς τὸν βόρειον τοῖχον, γ. Ἐσθρόνος Θεοτόκος εἰς τὸν βόρειον τοῖχον, μετὰ τὸν καθαρισμὸν

Π. ΛΑΖΑΡΙΔΗΣ



Χρύσοβον Ναυπακτίας, Ναός του Σωτήρος: α. Τò τέμπλον κατά τὰς ἐργασίας τοῦ καθαρισμοῦ, β. Ἡ Δευτέρα Παρουσία εἰς τὸν νάρθηκα, μετὰ τὸν καθαρισμὸν

Π. ΛΑΖΑΡΙΔΗΣ

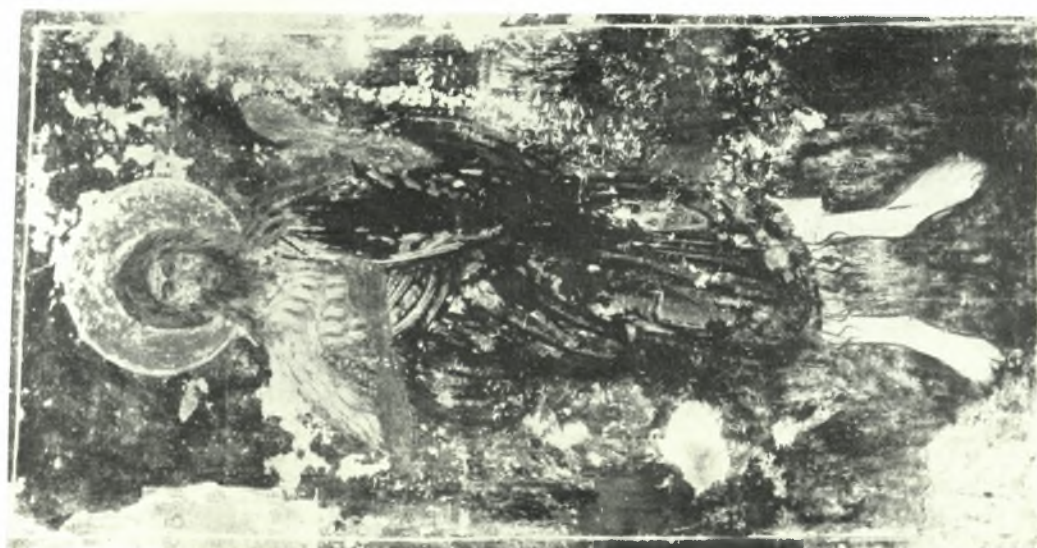


Χρύσοβον Ναυπακτίας. Ναός του Σωτήρος: α. Ἡ Δευτέρα Παρουσία εἰς τὸν νάρθηκα, μετὰ τὸν καθαρισμὸν, β. Ὁ ἀποκαλυφθεὶς Χριστὸς εἰς τὸν νότιον τοῖχον

Π. ΛΑΖΑΡΙΔΗΣ



Χρυσοβον Ναυλακτίας. Ναός του Σωτήρος: α. Ο αποκαλυφθείς Πρόδρομος της α' περιόδου, β. Ο αποκαλυφθείς Χριστός εις μικραν κόγχην του νάρθηκος ( β' περιόδου : )



Π. ΛΑΖΑΡΙΔΗΣ





Αίτωλοακαρνανία: α - β. Μεσολόγγιον, οίκια Παλαμά. Ἡ βορεία πλευρά πρό τῶν ἐργασιῶν καί ὁ δυτικὸς τοίχος ἀνακατασκευασθεῖς, γ. Μάκιστα. Ὁ ἡρειπωμένος ναὸς τῆς Ἁγίας Σοφίας

Π. ΛΑΖΑΡΙΔΗΣ