

## ΜΕΣΑΙΩΝΙΚΑ ΘΕΣΣΑΛΙΑΣ ΚΑΙ ΣΠΟΡΑΔΩΝ ΝΗΣΩΝ

Περὶ τὸ τέλος τοῦ ἔτους 1965 ἐτοποιηθῆθη ὡς Ἐπιμελήτρια Βυζαντινῶν Ἀρχαιοτήτων Θεσσαλίας με ἔδραν τὸν Βόλον ἡ δ. Εὐτυχία Κουρκουτίδου. Αἱ γενόμεναι ἐργασίαι ἔχουν ὡς ἐξῆς:

### Α. ΝΟΜΟΣ ΛΑΡΙΣΗΣ

#### 1. Μονὴ Ὀλυμπιωτίσσης Ἐλασσόνας

Αἱ θαυμάσιαι τοιχογραφίαι τοῦ Καθολικοῦ τῆς βυζαντινῆς Μονῆς Ὀλυμπιωτίσσης εἰς Ἐλασσόνα, αἱ ὅποια μόνις ἐκαθαρίσθησαν καὶ ἐστερεώθησαν ὑπὸ τοῦ συνεργείου τοῦ κ. Φ. Ζαχαρίου (ΑΔ 20 (1965) : Χρονικά, σ. 325 κ.ε.), ἐκινδύνουν νὰ καταστραφῶν ἐκ τῆς ὑγρασίας, ἡ ὁποία εἰσέδυνε εἰς τὸν ναόν, κυρίως ἀπὸ τοῦ βορείου τοίχου καὶ τοῦ ἡμίσεος ἀνατολικοῦ (πρβλ. ΑΔ 20 (1965) : Χρονικά, Πίν. 391 β). Ἦδη, παρετηρήθησαν κηλίδες ἐπὶ τῶν ἐπιφανειῶν, ἀπολεπίσεις καὶ διογκώσεις. Ὅθεν, ἐλήφθησαν κατεπιγόντως μέτρα διὰ τὴν ἀσφάλειαν καὶ τοῦ κτηρίου, ἀλλὰ, κυρίως, τῶν σπουδαιοτάτων τοιχογραφιῶν.

Συμφώνως πρὸς μελέτην καταρτισθεῖσαν ὑπὸ τῆς Διευθύνσεως Ἀνασηλώσεως καὶ ἐγκριθεῖσαν ὑπὸ τοῦ Ἀρχαιολογικοῦ Συμβουλίου (ἔ.ά. σ. 325) ἐξετελέσθησαν τὰ ἐξῆς :

α) Κατεσκευάσθη ἀποστραγγιστικὴ αὐλαξ καθ' ὅλον τὸ μήκος τοῦ βορείου τοίχου καὶ τὸ βόρειον ἡμισυ τοῦ ἀνατολικοῦ, ἦτοι τὸ ἀντιστοιχοῦν πρὸς τὴν Πρόθεσιν. Ἡ αὐλαξ ἔχει πλάτος 0,60 καὶ τοιχώματα 0,20 μ. ἐξ ὀπλισμένου σκυροδέματος. Ὁ πυθμὴν τῆς εὑρίσκεται κατὰ 0,50 μ. χαμηλότερον τῆς στάθμης τοῦ διαπέδου τοῦ ναοῦ. Αἱ ἐσωτερικαὶ ἐπιφάνειαι αὐτῆς ἐπεχρίσθησαν δι' ἀνθυγραυ μείγματος, τὸ δὲ ἀνοιγμὰ τῆς ἐκαλύφθη διὰ πλακὸς ἐξ ὀπλισμένου σκυροδέματος (0,15 μ.), ἐπὶ τῆς ὁποίας ἐπεστρώθη λιθοστρωτον, « κολυμβητὸν » εἰς σκυρόδεμα, με ἰσχυρὰν κλίσιν πρὸς τὰ ἔξω. Εἰς τὴν αὐλακα ἐδόθη διπλῆ κλίσις πρὸς Δ. καὶ Α.

Κατὰ τὰς ἐργασίας αὐτὰς διεπιστώθη, ὅτι ὁ βόρειος τοῖχος τοῦ ναοῦ εἶχεν ἐλαχίστην θεμελίωσιν, μόνις 0,30 μ., ἐπὶ σκληροτάτου, ὁμοῦ, κροκαλοπαγοῦς πετρώματος. Ὅτω, διὰ τῆς κατασκευῆς τῆς ἀποστραγγιστικῆς αὐλακὸς οὐδεὶς κίνδυνος ἐδημιουργήθη διὰ τὴν ἀσφάλειαν τοῦ βορείου τοίχου. Διὰ νὰ ἐπιτευχθῇ ἡ ἐξοδος τῆς αὐλακὸς κατὰ μῆκος τοῦ ἀνατολικοῦ τοίχου, ἐγίνεν ἀποχωμάτωσις, ὕψους 0,80 μ., ἀπὸ τῆς ΒΑ. γωνίας τοῦ ναοῦ μέχρι τοῦ μέσου τῆς κόγχης τοῦ Ἱεροῦ. Διὰ τὸν αὐτὸν σκοπὸν ἀφηρέθη μέρος

τῆς λιθίνης κλίμακος, μῆκους 1 μ., ἡ ὁποία ἐφήπτετο τῆς κόγχης τοῦ Ἱεροῦ καὶ εὐθυγραμμίσθη ἡ κλίμαξ αὕτη με ἑτέραν, ὀδηγοῦσαν εἰς τὸ οἰκοτροφεῖον.

β) Ἀφηρέθησαν μάζα καὶ ἐρείπια κατὰ μῆκος τοῦ βορείου τοίχου τοῦ ναοῦ καὶ κατεσκευάσθη, πρὸς συγκράτησιν τούτων, νέος ἀναλημματικὸς τοῖχος εἰς ἀπόστασιν 2 μ. περίπου ἀπὸ τούτου.

γ) Ἐγίνεν ἀρμολόγησις, σποραδικῶς, τῶν ἐξωτερικῶν ἐπιφανειῶν, διὰ νὰ ἐξουδετερωθῇ ὁ κίνδυνος τῆς ὑγρασίας.

δ) Ἐπεσκευάσθη ἡ κεράμωσις τοῦ ναοῦ κατὰ τὸ « κολυμβητὸν » σύστημα.

ε) Μερικὴ ἀποκατάστασις καὶ ἀρμολόγησις τοῦ παλαιοῦ πυλώνος τῆς Μονῆς (Πί ν. 250 α), δυτικῶς τοῦ ναοῦ.

ς) Διαμόρφωσις τοῦ νέου πυλώνος τῆς Μονῆς, εὑρισκομένου εἰς τὸν ἀνατολικὸν τοῖχον τοῦ περιβόλου, δι' ἐπεκτάσεως τοῦ πρὸ τῆς θύρας λιθοκτίστου ἐπιπέδου καὶ τῆς κατασκευῆς δύο κλιμακῶν.

#### 2. Ναὸς Δολίχης

Εἰς τὸν ναόν τοῦ χωρίου Δολίχη (Πί ν. 250 β), παρὰ τοὺς δυτικοὺς πρόποδας τοῦ Ὀλύμπου, δύνανται νὰ καθορισθοῦν τέσσαρα οἰκοδομικὰ στάδια :

α) Ὁ μονόκλιτος κυρίως ναός, μῆκους 7.80 μ. (πλάτους ἐσωτερικοῦ 2.27 μ.), καλύπτεται διὰ ξυλίνης στέγης. Ἐχει ἡμιεξάγωνον κόγχην Ἱεροῦ μετὰ διλόβου παραθύρου, περιβαλλομένου ὑπὸ ὀδοντωτῆς ταινίας (Πί ν. 250 γ), β. Ὁ ἐσωνάρθηξ, σταυρικοῦ σχήματος ἐσωτερικῶς, καλύπτεται, τῇ βοήθειᾳ σφαιρικῶν τριγῶνων, ὑπὸ χαμηλοῦ τρούλλου, εἰς τὸ τύμπανον τοῦ ὁποίου ἀνοίγονται τέσσαρα στενὰ παράθυρα, γ. Ἐτερος νάρθηξ καλυπτόμενος ἐσωτερικῶς διὰ καμάρας καὶ ἐξωτερικῶς διὰ δικλινοῦς κεραμωτῆς στέγης. Τὸ συνολικὸν μῆκος καὶ τῶν τριῶν τούτων μερῶν εἶναι 14.70 μ., δ. Πρόσθετος χῶρος, ὡς ἐξωνάρθηξ, ἐξέχων κατὰ 4.80 μ. τοῦ βορείου τοίχου τοῦ ναοῦ (Πί ν. 250 β).

Εἰς τὸν τρούλλον τοῦ πρώτου ἐσωνάρθηκος ὑπάρχουν ἐντειχισμένα πινάκια, μετὰ πρασίνης ἀλοιφῆς καὶ ἐγχαράκτου διακόσμου. Τὸ ἐσωτερικὸν τοῦ κυρίως ναοῦ καὶ τοῦ νάρθηκος εἶναι κατὰ γράφον, εἰς δύο στρώματα. Τὸ δεύτερον τῶν στρωμάτων τούτων, συμφώνως πρὸς ἐπιγραφὴν ὑπὲρ τὴν θύραν τοῦ δευτέρου νάρθηκος, χρονολογεῖται ἀπὸ τοῦ 1512. Ζωγραφικὸς διάκοσμος σφάζεται ἐπίσης ἐπὶ τῆς ἐξωτερικῆς ἐπιφανείας τοῦ δευτέρου ἐσωνάρθηκος, ὁ ὁποῖος ἐκάλυψε τὰ προϋπάρχοντα ἐκεῖ κεραμοπλαστικὰ στοιχεῖα.

Εἰς τὸν περιγραφέντα ναὸν ἔγιναν τὰ ἑξῆς:

Ἐνακεράμωσις ὄλων τῶν στεγῶν καὶ τοῦ τρούλλου διὰ παλαιῶν κεράμων, ἀφαίρεσις τοῦ ἀκαλαισθήτου καὶ προσφάτως κατασκευασθέντος ἐξωνάρθηκος, ὁ ὅποιος ἐχρησιμοποιεῖτο ὡς ἀποθήκη, ἀρμολόγησις τῶν τοίχων, διάνοιξις ἀποστραγιστικῆς αὐλακος κατὰ μῆκος τοῦ βορείου τοίχου καὶ λήψις μέτρων προστασίας τῶν τοιχογραφιῶν.

### 3. Χωρίον Δομένικον

Κατ' ἐντολὴν τοῦ Ἐφόρου, ὁ Ἐπιμελητὴς Βυζαντινῶν Ἀρχαιοτήτων κ. Ἡλίας Κόλλιας ἐπεσκέφθη τὴν Μονὴν Ὀλυμπιωτίσσης καὶ τὸ χω-

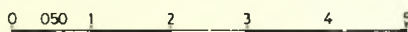
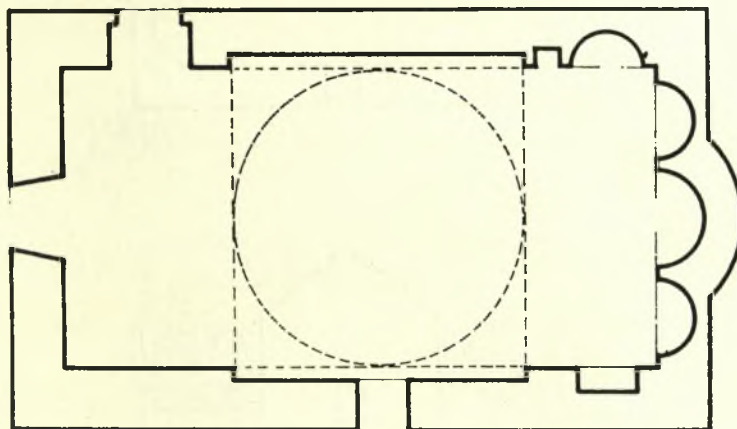
Εἰς τὴν ἀψίδα τοῦ Ἱεροῦ σφάζεται τὸ σύνθρονον. Εἰς τὸν ἀρχικὸν ναὸν καὶ τὴν ἐξωτερικὴν πλευρὰν τοῦ δυτικοῦ τοῦ τοίχου, διατηροῦνται τοιχογραφίαι τοῦ 17ου αἰῶνος, κάτωθεν τῶν ὁποίων ὑπάρχει παλαιότερον στῶμα.

Κατηρτίσθη πρόγραμμα διὰ τὴν συντήρησιν τῶν ἀνωτέρω τριῶν ναῶν τοῦ Δομενίκου.

### Β. ΣΠΟΡΑΔΕΣ ΝΗΣΟΙ

#### 1. Ἀλόνησος

Τὴν 17ην Μαρτίου 1965, ἦτοι ἀμέσως μετὰ τοὺς ἐπισυμβάντας, τὴν 9ην καὶ 13ην Μαρτίου, καταστρεπτικοὺς σεισμοὺς, ὁ Ἐφορος μετέβη εἰς



Σχέδ. 1. Ἀλόνησος. Κάτοψις ναοῦ τοῦ Χριστοῦ

ρίον Δομένικον, ὅπου ἐξήτασε τοὺς ἑξῆς ναοὺς:

α. Ἁγίον Δημήτριον. Εἶναι μονόκλιτος, ξυλόστεγος βασιλική. Ὁ νάρθηξ ἔχει καταστραφῆ. Ἐπὶ τῆς ἐξωτερικῆς ἐπιφανείας τοῦ δυτικοῦ τοίχου σφάζεται τοιχογραφία τῆς Δευτέρας Παρουσίας, τοῦ 17ου αἰ., πιθανῶς.

β. Ἁγίον Γεωργίου. Εἶναι ὁμοίως μονόκλιτος, ξυλόστεγος βασιλική, μὲ ἐπιμήκη νάρθηκα κατὰ μῆκος τοῦ βορείου τοίχου. Εἰς τὸν κυρίως ναὸν καὶ τὸ Ἱερόν σφάζονται τοιχογραφίαι τοῦ 17ου αἰῶνος.

γ. Ἁγίον Γεώργιον. Εἶναι τρίκλιτος, ξυλόστεγος βασιλική, κειμένη ἐπὶ λόφου πλησίον τοῦ χωρίου, ὅπου ὑπάρχουν καὶ λείψανα τείχους. Μεταγενεστέρως προσετέθησαν εἰς τὴν δυτικὴν πλευρὰν τοῦ ναοῦ ἐξωνάρθηξ καὶ ἐξωνάρθηξ.

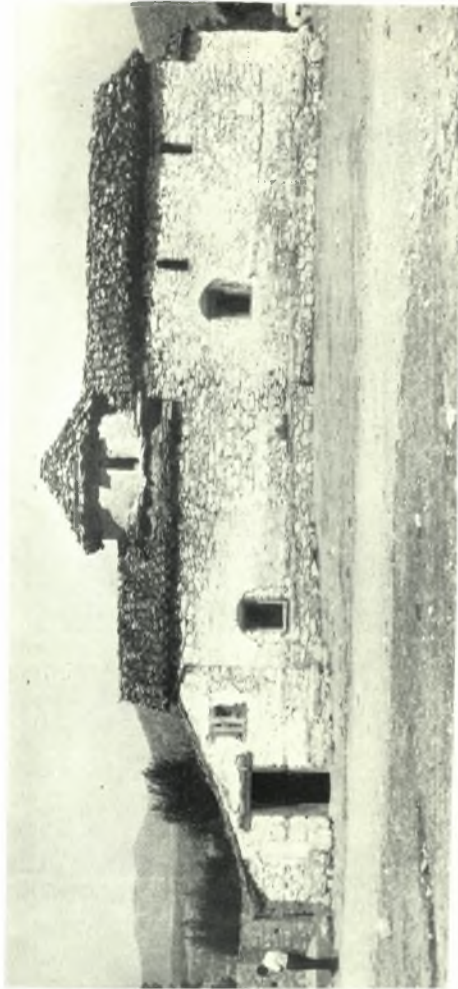
τὰς πληγείσας νήσους Ἀλόνησον καὶ Σκόπελον, ὅπου ἐπεσκέφθη ὅλα τὰ μνημεῖα, ἐξήτασε τὰς ζημίας τὰς ὁποίας ὑπέστησαν καὶ κατήρτισε πρόγραμμα ἐργασιῶν συντηρήσεως καὶ στερεώσεως αὐτῶν. Παραλλήλως, κατέγραψεν εἰκόνας, μαρμάρινα μέλη, ξυλόγλυπτα κ. ἄ.

Τὰ μνημεῖα τῆς Ἀλονήσου εἶναι τὰ ἑξῆς:

#### α. Ναὸς τοῦ Χριστοῦ ( Γεννήσεως Χριστοῦ )

Ἐδρίσκεται εἰς τὸ χωρίον Ἀλόνησος. Εἶναι μονοκάμαρος, σταυροειδῆς ἐγγεγραμμένος μετὰ τρούλλου ( Πί ν. 250 δ ), βαίνοντος ἐπὶ κυλινδρικοῦ τυμπάνου, τοῦ συνεπτυγμένου τύπου, ἦτοι ἄνευ κιόνων. Ἐν κατόψει, ἐξωτερικῶν διαστάσεων 8.85 x 6.65 μ., εἶναι ἕν ὀρθογώνιον παραλληλόγραμμον, ἀπὸ τῆς ἀνατολικῆς πλευρᾶς τοῦ





Θεσσαλία: α. Έλασσόν. Όλυμπιώτισσα. Ο παλιός πύλων, β-γ. Ό ναός της Δολίχης από Ν. και Α., δ. Άλώνηρος. Ό ναός του Χριστού Π. ΛΑΖΑΡΙΔΗΣ