

Περιορισμένοι στερεωτικοί έργασιαί ἐγένοντο ὑπὸ τῆς Ἐφορείας καὶ εἰς τὰς νήσους Ἄστυά-
λαιαν καὶ Σύμην.

Εἰς τὴν Ἄστυάλαιαν ἐστερεώθη δι' ἀρμολο-
γημάτων τὸ ἐπικλινὲς κάτω μέρος (σκάρπα) τοῦ
μεσαιωνικοῦ τείχους καὶ παλαιαὶ οἰκίαι, σφζό-
μεναι ἐντὸς τοῦ φρουρίου. Πρὸς τούτοις ἐνισχύθη
ἡ διὰ συρματοπλεγμάτων περίφραξις τῶν παλαιο-
χριστιανικῶν βασιλικῶν τοῦ Καρέκλη εἰς Μαλ-
τεζάναν καὶ τοῦ Ἁγίου Βασιλείου εἰς τὸ Λειβάδι.

Εἰς τὴν Σύμην ἐστερεώθησαν ἐν μέρει δύο ἀρ-
χοντικαὶ οἰκίαι τοῦ Χωριοῦ: ἡ οἰκία πρῶην
Χατζηαγαπητοῦ Πετρίδη, ἡ ὁποία ἐδωρήθη προσ-
φάτως εἰς τὴν Ὑπηρεσίαν, καὶ ἡ οἰκία Φαρμακί-
δη, εἰς τὴν ὁποίαν φυλάσσεται προσωρινῶς ἡ
ἀρχαιολογικὴ συλλογὴ τῆς νήσου.

Εἰς τὴν μονὴν Ἁγίου Ἰωάννου τοῦ Θεολόγου
Πάτιμου συνεχίσθησαν αἱ ἐργασιαὶ διὰ τὴν ἀπο-
περάτωσιν τοῦ ἔργου. Συγκεκριμένως ἐτοποθε-
τήθησαν τὰ μεταλλικὰ κουφώματα τοῦ φωταγωγοῦ
καὶ κατεσκευάσθησαν μαρμάριναι πλακοστρώ-
σεις τῶν δαπέδων καὶ τῶν ἐσωτερικῶν κλιμάκων
εἰς τὸ Σκευοφυλάκιον καὶ τὴν Βιβλιοθήκην.

M. ΑΧΕΙΜΑΣΤΟΥ

Ε'. ΠΕΡΙΟΔΕΙΑΙ

Κατὰ τὸ 1964 ἡ Ἐπιμελήτρια Βυζαντινῶν Ἀρ-
χαιοτήτων μετέβη τρις εἰς τὴν νήσον Σύμην δι'
ὕπηρεσιακὰ θέματα καὶ πρὸς παρακολούθησιν
τῶν ἐκτελεσθεισῶν ἐργασιῶν.

Ἐπίσης ἀνέφερε περὶ τῆς καταστάσεως τῶν μνη-
μείων Σύμης καὶ περὶ τῶν ἀναγκῶν στερεώσεως
καὶ ἀποκαταστάσεως τῶν παλαιῶν οἰκιῶν τοῦ
Χωριοῦ καὶ ἰδιαίτερως τῶν οἰκιῶν πρῶην Χατζη-
αγαπητοῦ Πετρίδη καὶ Εἰρ. Μαλαξοῦ - Χάσκα,
ἐν συνεργασίᾳ μετὰ τῆς ἀρχιτέκτονος δ. Γ. Μίχα.

Αἱ ἀπομένονσαι παλαιαὶ οἰκίαι καὶ κυρίως
ἐκεῖναι αἱ ὁποῖαι, ἀνήκουσαι εἰς τὸν ἀπλούστερον
ἀρχιτεκτονικὸν τύπον, ὡς τῆς Χάσκα, διασφύζουσι
εἰς καλὴν κατάστασιν καὶ τὴν ξυλόγλυπτον, τυ-
πικὴν ἐσωτερικὴν ἐπίπλωσιν εἰς τὸ μοναδικὸν
δωμάτιον, τὴν σάλαν, ἐμελετήθησαν καὶ ἐφωτο-
γραφήθησαν³¹.

Κατὰ τὴν τελευταίαν μετὰβασίν της τέλος ἐ-
φρόντισε διὰ τὴν μεταφορὰν εἰς Ρόδον ἀγορα-
σθέντων ὑπὸ τῆς Ἐφορείας ξυλόγλυπτον, τὰ ὁποῖα
διεσφύθησαν ἐκ τοῦ ἐσωτερικοῦ κατεδαφισθεισῶν,
λόγφ ἐτοιμορροπίας, οἰκιῶν. Ταῦτα εἶναι μουσάν-

τρα (Πί ν. 766 α), δύο ἐρμάρια (Πί ν. 766 β),
ράφι καὶ εἰκονοστάσιον τοῦ 19ου αἰῶνος, λαϊκῆς
νεοκλασσικῆς τεχνοτροπίας, τὰ ὁποῖα ἐτοποθετή-
θησαν, ὡς ἀντιπροσωπευτικὰ ἔργα τῆς συμακῆς
ξυλόγλυπτικῆς τέχνης, εἰς τὴν Λαογραφικὴν καὶ
Κοσμητικὴν Συλλογὴν τοῦ Μουσείου διὰ τὴν ἀ-
ναπαράστασιν ἐσωτερικοῦ παλαιᾶς συμακῆς οἰ-
κίας.

M. ΑΧΕΙΜΑΣΤΟΥ

*

ΛΕΡΟΣ

Εἰς τὴν Λέρον, κατὰ τὴν βορειοανατολικὴν κλι-
τὸν τοῦ ὑψώματος τοῦ Κάστρου, ἀριστερὰ τῆς
ὁδοῦ ἀναβάσεως καὶ ὑπὲρ τὸ ἀκρωτήριον τὸ ὀνο-
μαζόμενον «Σκυλάγκρεμος», ἀνεσκάφησαν, ἐπὶ
τῇ εὐκαιρίᾳ διανοίξεως νέας ὁδοῦ πρὸς Κά-
στρον, λείψανα δύο παραλλήλων τοίχων, σφ-
ζομένων εἰς δύο δόμους, με στοιχειάδι διακρί-
σιν, ἐκ μεγάλων, τὸ πλεῖστον, λίθων ἀδρῶς ἐπεξ-
ειργασμένων κατὰ τὴν ἐξωτερικὴν τῶν ἐπιφά-
νειαν. Λίθοι τινές, παρουσιάζοντες ἔξεργον, εἶ-
ναι ἐνταῦθα πιθανῶς εἰς δευτέραν χρῆσιν. Παρε-
τηρήθη ἄφθονος χρῆσις μεταγενεστέρου κονιά-
ματος καὶ ἐκ τῆς ἐπιχώσεως μεταξὺ τῶν δύο τού-
των τοίχων συνελήθησαν τεμάχια μιᾶς τριφυλλο-
στόμου οἰνοχόης, ἀβαφοῦς, μετὰ παραλλήλων χα-
ρακτῶν γραμμῶν, πιθανότατα ὑστέρως ρωμαϊκῆς
ἐποχῆς.

Ὀλίγη νοτιότερον ἀνεσκάφησαν τὰ λείψανα
ἐνὸς σχεδὸν ἡμικυκλικοῦ κατασκευάσματος, πι-
θανῶς μύλου ἢ πύργου, μεσαιωνικῶν ἢ νεωτέρων
χρόνων.

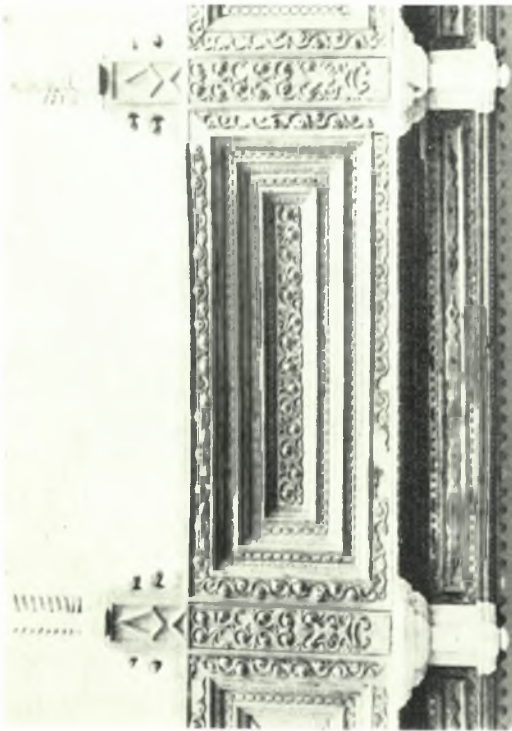
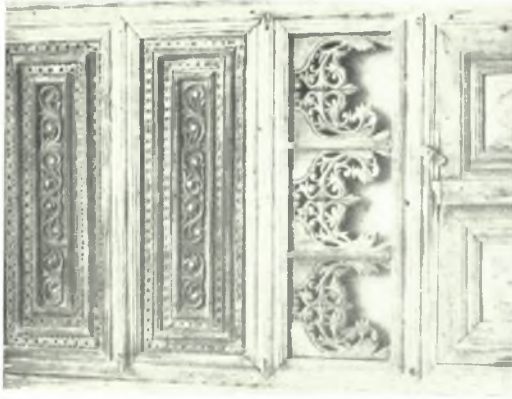
Ἐν μέρει ὑπὸ τὴν θεμελίωσιν τούτου ἀπεκαλύ-
φθησαν ἐπιμελῶς τοποθετημένα, προφανῶς ὑπὸ
τῶν κατασκευαστῶν αὐτοῦ, τὰ λείψανα μιᾶς ἀρ-
χαίας παιδικῆς ταφῆς: τεμάχια ἐνὸς τεθραυσμέ-
νου χονδροειδοῦς καὶ ἀκοσμῆτου εὐρυστόμου
πίθου, λείψανα ὀστῶν, παιδικῶν κρανίων καὶ ἡ
ἐν Πί ν. 766 γ χαλκῆ ἀρχαϊκῆ πόρπη.

Φαίνεται, ὅτι εἰς τὴν περιοχὴν ταύτην ὑπῆρ-
χεν ἀρχαῖον νεκροταφεῖον, καὶ ἀξίζει νὰ σημειω-
θῇ, ὅτι ὑπάρχουν ἐντόπια μαρτυρία ἀνευρέσεως
«ἀρχαίων τάφων» βορειότερον τοῦ χώρου τῆς
ἀνασκαφῆς, παρὰ τὰς δύο βυζαντινὰς δεξαμενάς,
ὅπου διακρίνονται, ἀσαφῶς πάντως, λαξεύματα
εἰς τοὺς βράχους.

I. ΠΑΠΑΠΟΣΤΟΛΟΥ

*

31. Ἁ. Ταρσοῦλη, Δωδεκάνησα, Ἀθήναι 1950, Τόμος Γ',
σ. 280 - 282.



α. Ξυλόλυπτος μουσάντρα εκ Σύμης, β. Ξυλόλυπτον έρμάριον εκ Σύμης, γ. Χαλκή πόρπη εκ Λέρου

Μ. ΑΧΕΙΜΑΣΤΟΥ - Ι. ΠΑΠΑΠΟΣΤΟΛΟΥ