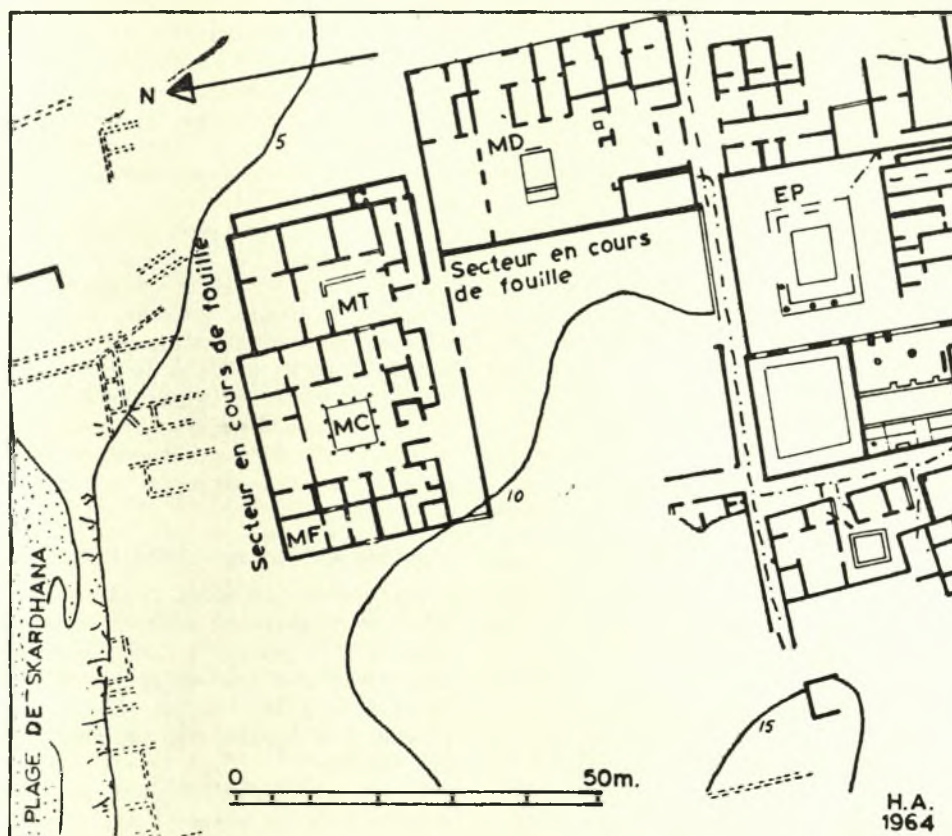


## ΔÉLOS

## Quartier de Skardhana

L'exploration du Quartier de Skardhana a été poursuivie en 1964, sur deux secteurs, au Nord et au Sud de l'îlot de la Maison des Comédiens (Plan 1), dégagé de 1961 à 1963 ;

Dans le secteur Sud, on a commencé par son quart Nord-Est l'exploration d'un secteur limité au Sud par l'Établissement des Posidoniastes ; à l'Est, par la Maison du Diadumène ; au Nord, par le beau mur de façade (Pl. 657 a) qui borde l'Impasse dégagée en 1962 au Sud de la Maison des Comédiens. On a dé-



EP = Etablissement des Posidoniastes — MD = Maison du Diadumène

Ilot de la Maison des Comédiens { MC = Maison des Comédiens  
MF = Maison aux frontons  
MT = Maison des Tritons

Plan 1

au Nord, il s'agissait d'assurer une meilleure présentation de l'îlot, en explorant la rue et les demeures qui s'étendent entre lui et la falaise de Skardhana. Ce secteur sera publié en même temps que les trois demeures de l'îlot de la Maison des Comédiens dans un fascicule de l'Expl. Arch. de Délos, actuellement en préparation.

gagé deux ensembles de pièces qui restent jusqu'ici indépendants :

1) une cour précédée de trois pièces (dont les latrines) ; dans la cour se trouvent la margelle d'une citerne et celle d'un puits.

2) un complexe composé, dans l'état actuel de la fouille, d'une cour, de promenoirs, d'une pièce X, d'une pièce Y, d'un grand *oecus*. La

cour est bordée, au Nord et à l'Ouest, de promenoirs dont elle est séparée par un dispositif architectural d'un type nouveau à Délos (Pl. 657 b) : quatre piliers de pōros, hauts de 1,37 m. et de section à peu près carrée (côté : 52 cm. ±), sont reliés par un muret formé de carreaux de pōros ; ils supportaient chacun une colonne ionique ; trois chapiteaux ont été retrouvés (Pl. 657 c).

Les promenoirs ont un sol de terre battue ; celui de l'Ouest a subi des remaniements importants : la porte qui ouvre sur la pièce Y a été grossièrement murée ; immédiatement à l'Est, on a retrouvé les restes d'un four de fortune et recueilli à l'intérieur de la vaisselle et des débris de cuisine. Les murs portent en outre de nombreux graffites (Pl. 658).

Le four et le murage de la porte Sud n'appartiennent pas aux dispositions primitives du promenoir ; les graffites qui couvrent les murs indiquent aussi que la maison a été utilisée par d'autres habitants que les propriétaires.

Du promenoir Nord, on accède à une grande pièce qui est l'*oecus maior* de la maison ; dans l'angle Sud-Est (Pl. 659 a), une cavité creusée en forme de cupule dans le sol en terre battue de la pièce contenait treize bijoux d'or, cinq statères ou demi-statères d'or rhodiens (Pl. 659 b) et soixante-neuf tétradrachmes attiques du nouveau style.

La pièce X présente, elle aussi, d'importantes traces de remaniements : la porte Sud a été bouchée ; dans l'angle Nord-Est avait été construit grossièrement un four de fortune.

La pièce Y, fermée de trois côtés, ne comporte qu'une seule porte percée dans le mur Nord et donnant accès au promenoir Ouest ; on a dit plus haut que cette porte a été trouvée grossièrement murée.

Les murs portent différents graffites, surtout le mur Est ; sur l'un d'eux on lit, gravé entre deux palmes :

*Εὐχὴν.  
[ . . . ] ὅς κ' ἀλὸς  
καγαθὸς ἀνὴρ  
καὶ φιλοῦσιν  
αὐτὸν οἱ θεοί.*

L'examen de la céramique permet d'assigner aux demeures partiellement fouillées en 1964 la même date qu'à celles qui composent l'îlot de la Maison des Comédiens : seconde moitié et même, plutôt, dernier tiers ou dernier quart du IIe s.-début du Ier s. av. J. - C. C'est dans cette courte période que ces maisons ont été construites et utilisées ; les graffites et remaniements grossiers signalés plus haut sont sans doute imputables à des soldats qui ont occupé ces habitations. C'est sûrement aussi lors d'un des deux sacs de Délos que le trésor de bijoux et monnaies a été enfoui en grande hâte, à même la terre et non dans un récipient, suivant l'usage.

On a recueilli au cours de la fouille les objets habituels à Délos : anses d'amphores, lampes, bols à reliefs, céramique commune, petites monnaies de bronze, fragments de figurines, fragments de sculptures d'appartement. En dehors du trésor de bijoux et de monnaies déjà signalé, la trouvaille la plus intéressante est une belle mosaïque fragmentaire, provenant de l'étage et exécutée en *opus vermiculatum* ; elle représente un épisode du mythe de Lycurgue et d'Ambrosie.

#### Monument des Taureaux (Juillet 1964)

Au Nord du Monument, l'exploration de la cella a été pratiquement achevée, et un sondage extérieur a été pratiqué à l'angle Nord-Ouest, pour l'étude d'un mur signalé par R. Vallois (A.H.H.D., p. 28) : il faut répondre par la négative à la question d'un prolongement du mur vers l'Est.

La partie centrale de l'édifice, ou Néôrion, a été explorée par épreuves : on a examiné les diverses fondations, notamment celle du mur de refend cella-pronaos.

Enfin, nous avons fouillé une petite section du pronaos et sondé le terrain jusqu'au rocher devant toute l'étendue de la façade Sud.

Des relevés des divers sondages ont été établis ; les observations réalisées en 1963 et 1964 (structure des fondations et du remblai) trouveront place dans la publication du Monument et y seront illustrées par les planches (tessons) qu'a préparées E. Séraf à l'automne 1964.

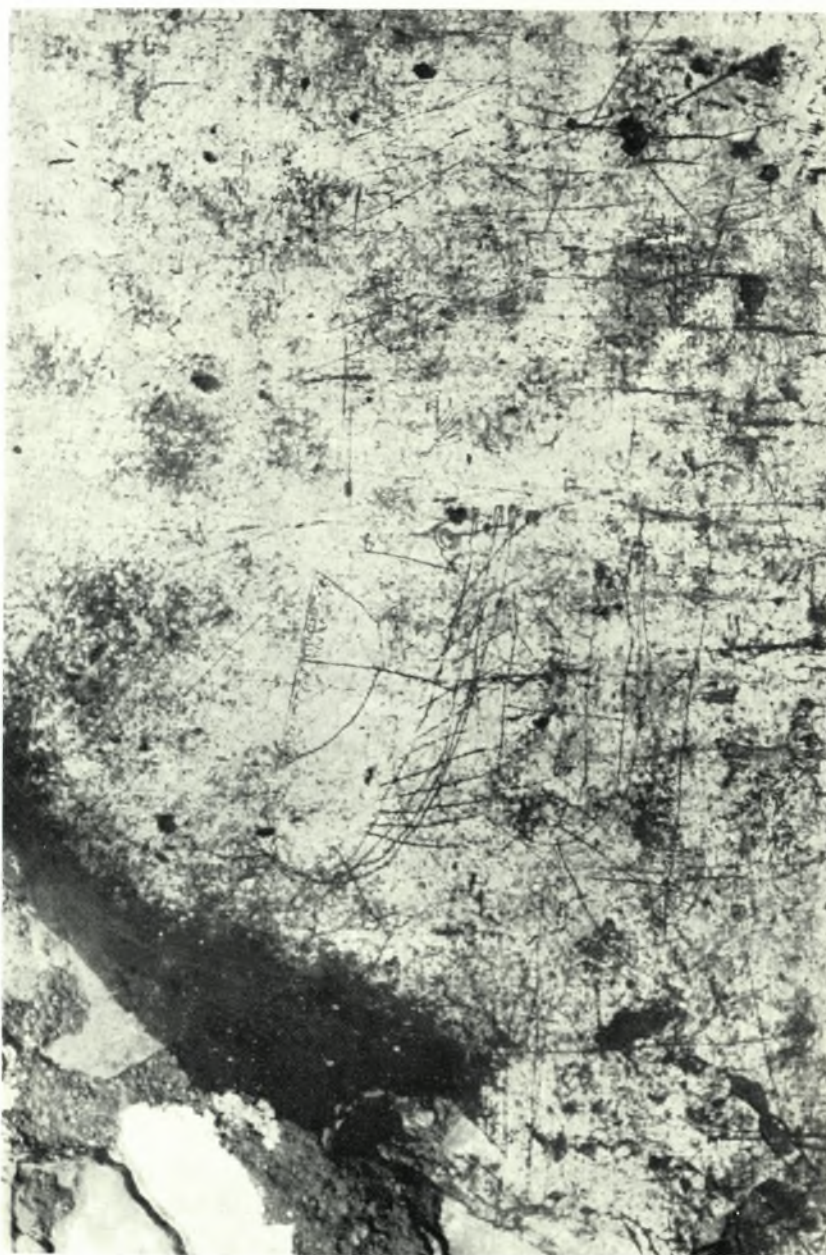
ÉCOLE FRANÇAISE D'ATHÈNES

\*





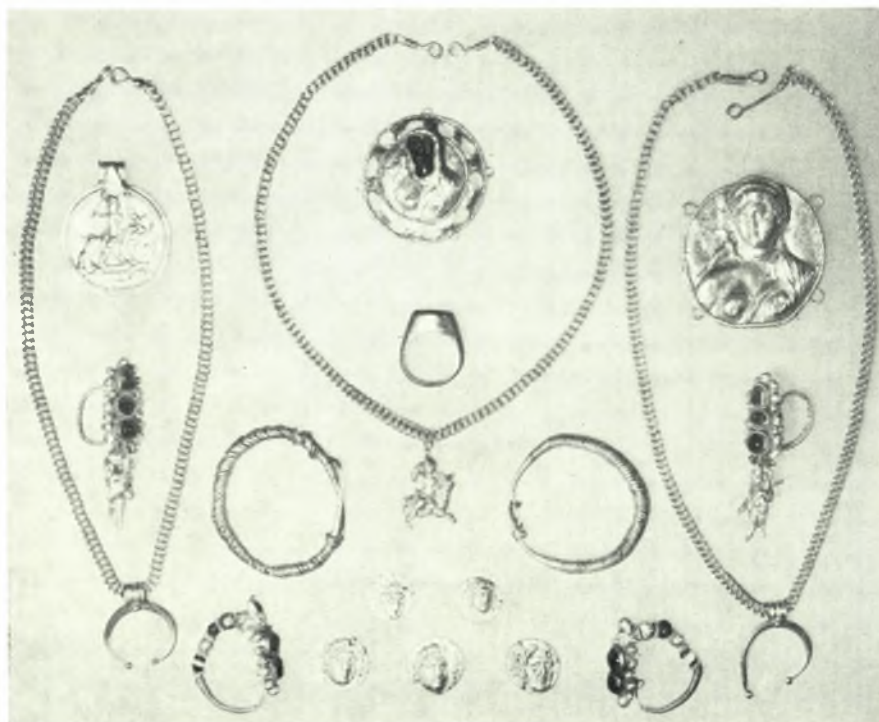
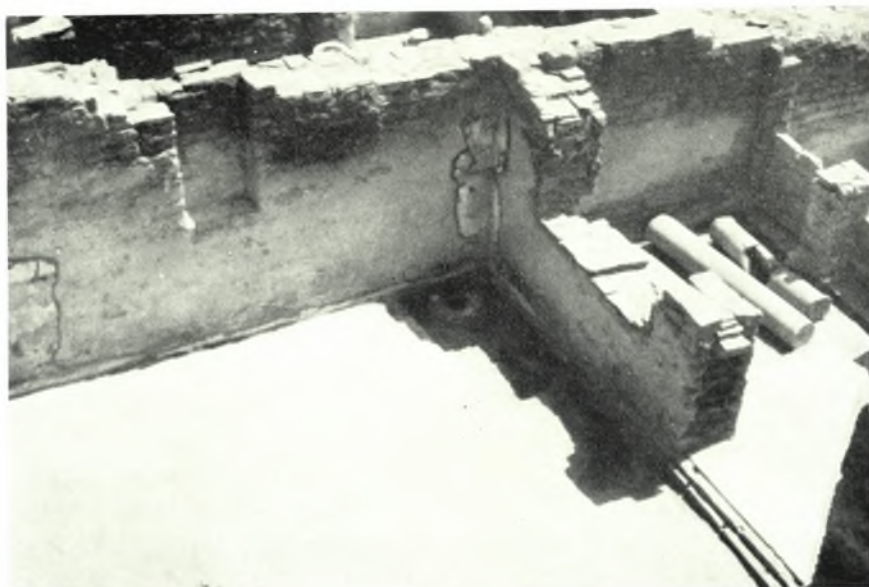
Délos. Skardhana: a. Mur de façade qui borde l'Impasse au Sud de la Maison des Comédiens, b. Cour bordée au Nord et à l'Ouest et les quatre piliers de pōros, c. Chapiteau ionique d'une des colonnes que les 4 piliers supportaient



Délos. Skardhana : Mur portant des graffitiés

ÉCOLE FRANÇAISE D'ATHÈNES





Δέλος. Skardhana : a. Angle Sud-Est de l'œcus maior, b. Bijoux d'or, statères d'or rhodiens