

ΑΡΧΑΙΟΤΗΤΕΣ ΚΑΙ ΜΝΗΜΕΙΑ ΝΗΣΩΝ ΑΙΓΑΙΟΥ

ΜΥΤΙΛΗΝΗ

A. ΜΟΥΣΕΙΑΚΑΙ ΕΡΓΑΣΙΑΙ

1. Μουσείον Μυτιλήνης

Τὸν Αὐγουστον ἐγένετο ἡ μετακόμισις καὶ ἐγκατάστασις τοῦ Μουσείου εἰς νέον ἐπ' ἐνοικίῳ κτηρίῳ, τὴν παρὰ τὸ Κιόσκι οἰκίαν Βουρνάζου, ἔν ἀπὸ τὰ μεγάλα ἀρχοντικά τῶν ἀρχῶν τοῦ αἰῶνος τῆς Μυτιλήνης, ὅπου καὶ προτείνεται νὰ παραμείνῃ ὀριστικῶς τὸ Μουσείον διὰ τῆς ἀνεγέρσεως προσθέτου κτηρίου εἰς τὸν ὄπισθεν τῆς οἰκίας χώρων.

Εἰς τὸ οἰκίημα τοῦτο ὠργανώθη προσωρινὴ ἔκθεσις, ἡ ὁποία, ὡς ἐκ τῆς φύσεως καὶ τοῦ φωτισμοῦ τῶν διαθεσίμων αἰθουσῶν καὶ ἐν ἀναμονῇ τῆς ἀφίξεως τῶν παραγγελθεισῶν διὰ τοῦ Ὑπουργείου νέων προθηκῶν, περιωρίσθη κυρίως εἰς ἐκθέματα νεοελληνικῆς τέχνης. Εἰς τὸν τομέα αὐτὸν ἐσχηματίσθη ἐσχάτως μία σημαντικὴ συλλογὴ, ἰδιαιτέρως πλουσία εἰς ξυλογλύπτους κασέλας. Ἐκατὸν τεμάχια, ἐκ τῶν ὁποίων ὀγδοήκοντα ἀκέραια καὶ εἴκοσι ξύλα τῆς (κεκοσμημένης) ὄψεως ἠγοράσθησαν παρὰ τοῦ συλλέκτου κ. Χαρ. Μπίνου*, ἄλλα δὲ ἐξ τεμάχια προέρχονται ἐξ ἀγορῶν ἢ δωρεῶν.

Ἡ καλλιτεχνικὴ ἀξία τοῦ διακόσμου τῶν ὑπερβαίνει τὰ ὄρια τοῦ ἐνδιαφέροντος διὰ τὰ προϊόντα τῆς λαϊκῆς τέχνης, τοῦτο δὲ καταδεικνύεται ἀπὸ τὰ ὀλίγα δείγματα τὰ παρατιθέμενα εἰς τοὺς Πί ν. 618 - 622, ἐπιλεγείσας μὲ πολλὴν δυσκολίαν ἀπὸ τὰς ἀπεικονίσεις ἄλλων ἰσαξίων, πάντοτε ὁμως ποικιλλόντων εἰς σύνθεσιν καὶ λεπτομερείας ἔργων.

Μεταλλικὰ σκευὴ (σινιά, σφερατάδες, καστανιές, λεγκέρια) συνελήρωσαν ἐν συνεχείᾳ τὴν συλλογὴν. Εἰς μίαν πλευρὰν τῶν αἰθουσῶν ἐγένετο μερικὴ ἀναπαράστασις τοῦ ἐσωτερικοῦ οἰκίας τῶν ἀρχῶν τοῦ παρελθόντος αἰῶνος μὲ ὕλικά ἀπὸ τὸν

* Βλ. καὶ τὸ ἄρθρον τοῦ συλλέκτου « Ξυλόγλυπτες λεσβιακῆς κασέλας » εἰς τὸ περιοδικὸν Ζυγὸς 9 (1965) τεύχος 11 σ. 46 - 56, μὲ τριακοντάδα κασελῶν, αἵτινες ἀπεικονίζονται, συχνὰ ὁμας εἰς πολὺ μικρὰν κλίμακα μὴ ἐπιτρέπουσαν ἐπαρκῆ ἐκτίμησιν τῆς τελειότητος καὶ τῆς ζωτάνιας τῆς ἐργασίας.

Ὁ συντάκτης τοῦ ἄρθρου δέχεται ὡς δεδομένην τὴν ἐπὶ τῆς νήσου κατασκευὴν τῶν κασελῶν, ἐνῶ ἀκριβῶς τὸ πρόβλημα τῆς προελεύσεως καὶ τῶν ἐργαστηρίων καταγωγῆς τῶν ἀνὰ τὸ Αἶγαίον καὶ ἄλλαχθὺ τῆς Ἑλλάδος ξυλογλύπτων εἶναι ἀπὸ τὰ μᾶλλον ἐνδιαφέροντα τῆς ἱστορίας τῆς νεοελληνικῆς τέχνης, ἡ λύσις δὲ τοῦτου μόνον μὲ τὴν συστηματικὴν συναγωγὴν καὶ κατάταξιν τοῦ ὅλικου δύναται νὰ ἐπιτευχθῆ.

κατεδαφισθέντα ἄνω ὄροφον τῆς οἰκίας Μάνδρα εἰς τὸ χωρίον Λουτρά, παραχωρηθέντα εἰς τὸ Μουσείον φροντίδι τοῦ κ. Τζαννῆ Καμπούρη.

Τὴν ἔκθεσιν συμπληροῦν μεταβυζαντιναί, κατὰ τὸ πλεῖστον λαϊκίζούσης τεχνοτροπίας, εἰκόνας, τὰς ὁποίας ἀπέκτησε σὺν τῷ χρόνῳ τὸ Μουσείον, κυρίως ἐκ κατασχέσεων εἰς χεῖρας παλαιωπῶν.

Εἰς τὸν ὄπισθεν τοῦ κτηρίου κήπον ἐστήθησαν τουρκικαὶ ἐπιτύμβιοι στήλαι (μεζάρια) καὶ ἄλλα συναφῆ γλυπτά, τὰ ὁποία συνεκεντρώθησαν ἀπὸ τοῦ 1960, ἐνῶ εἰς διάφορα κατὰλληλα σημεῖα ἐντὸς καὶ ἐκτὸς τοῦ κτηρίου ἐστήθησαν ὀλίγα ἀρχαῖα ἀρχιτεκτονικὰ καὶ γλυπτά, καθὼς καὶ τὰ ἀποκεκολλημένα πλαίσια ἐκ τῶν μωσαϊκῶν τῆς Χωράφας¹.

2. Ἀρχαιολογικὴ συλλογὴ Ἐρεσοῦ

Ὁλοκληρώθη ἐφέτος ἡ ἐντὸς ἰδίου κτηρίου, ὀλίγον πρὸς Α. τῆς παλαιοχριστιανικῆς βασιλικῆς τοῦ Ἁγίου Ἀνδρέου (πρβλ. ΑΔ 18 (1963) : Χρονικά, σ. 269) ἰδρυμένου, ἐγκατάστασις τῆς ἀρχαιολογικῆς συλλογῆς Ἐρεσοῦ, ἡ ὁποία ἐπλουτίσθη κυρίως μὲ τεμάχια εὑρεθέντα κατὰ τὰς ἐργασίας διαμορφώσεως τῆς βασιλικῆς τὸ 1962 (βλ. ἔ.α. Πίν. 309 α, β). Πρώτην φορὰν ἐπίσης ἐστήθη ἡ ἄλλοτε εἰς τὰ ὑπόγια τοῦ δημοτικοῦ σχολείου ἀποκειμένη ἐπιγραφή περὶ τῶν τυράννων τῆς Ἐρεσοῦ (IG XII 2,526).

Μερίμνη τοῦ νέου ἐκτάκτου Ἐπιμελητοῦ τῆς Ἐρεσοῦ κ. Μιλτιάδου Λαμπρινίδου προσεκομίσθη εἰς τὴν συλλογὴν καὶ ἡ ἐπιτυμβία στήλη² τοῦ Πί ν. 623 α.

B. ΣΤΕΡΕΩΣΙΣ ΜΝΗΜΕΙΩΝ

1. Ἀρχοντικὸν τῆς Βαρελτζίδεας ἐν Πέτρα

Συνεχίσθη ἡ στερέωσις καὶ ἀναστήλωσις τῆς χαρακτηριστικῆς ταύτης οἰκίας (βλ. ΑΔ 19 (1964) : Χρονικά, σ. 399), μὲ τὴν ἀνανέωσιν ὀλοκλήρου τῆς ἐρθραμένης ἐκ τῆς πολυκαιρίας ξυλίνης ἐξωτερικῆς ἐπενδύσεως (Πί ν. 623 β) μετὰ τοῦ (παλαιότερου) κατεστραμμένου) ἐξώστου, τῶν ἐξωτερικῶν θυρῶν καὶ τῶν παραθύρων, καθὼς καὶ μὲ τὴν ἐπισκευὴν τῆς κλίμακος, τοῦ δαπέδου, τῆς ὀροφῆς, τῶν ἐσωτερικῶν θυρῶν καὶ θυρωμάτων. Ἐπ' εὐκαιρίᾳ παρέχω καὶ φωτογραφίας (Πί ν. 623γ, 624 α - β, 625 α) τῶν τοιχογραφιῶν τοῦ ἀρχοντικοῦ, ληφθείσας ὑπὸ τοῦ Ἐ-

1. Βλ. κυρίως εἰς τὸ Ἔργον τῆς Ἀρχαιολογικῆς Ἐταιρείας κατὰ τὸ 1962, σ. 155-159.

2. Περὶ τῆς ἐπιγραφῆς βλ. εἰς ΑΕ 1964 (Πρβλ. καὶ κατωτ. σμ. 12).

πιμελητού Ἀρχαιοτήτων κ. Π. Βοκοτοπούλου.

Παρόμοια πλουσίως κεκοσμημένα ἀρχοντικά ὑπῆρχον, ἀσφαλῶς, περισσότερα ἄλλοτε, δείγματα τῶν ὁποίων σφύζονται καί εἰς τὸν γειτονικὸν Μόλυβον, τὴν ἀρχαίαν Μήθυμαν. Ἡ ἐπίσης τοιχογραφημένη καί εἰς τὸ 1834 πιθανότατα χρονολογημένη οἰκία Κομνηνάκη Κράλλη χρησιμοποιεῖται σήμερον ὡς Σταθμὸς τῆς Σχολῆς Καλῶν Τεχνῶν. Ἄλλη ἀξιόλογος οἰκία εἶναι ἡ πρὸς τὸ νότιον μέρος τῆς κώμης οἰκία Γιαννάκου, τῆς ὁποίας σφύζονται δύο δωμάτια με πλουσίως κεκοσμημένην ὀροφὴν. Τὸ δωμάτιον με τὴν ὀροφὴν εἰς Πί ν. 625 β εἶχε καὶ τοιχογραφίας κονιασθείσας, αἵτινες καὶ μερικῶς ἀπεκαλύφθησαν ἐπ' αὐτῶν τῶν ἰδιοκτητῶν. Τὸν χώρον κάτωθι τῶν εἰς τὸ ἄνω μέρος τῶν τοίχων εἰκονιζομένων τοπίων καταλαμβάνει ἀρχιτεκτονικὴ διακόσμησης, ἐνθουμίζουσα τὰς πομπηϊνάς, διαμορφουμένη εἰς ἰσοδομικοὺς τοίχους με ὀρθοστάτας κλπ.

2. Μωσαϊκὸν Λουτρῶν

Ἐστερεώθησαν τὰ ὑπολείμματα τοῦ εἰς θέσιν Τσεσεμέδες παρὰ τὰ Λουτρά μωσαϊκοῦ δαπέδου (βλ. ΑΔ 17 (1961/2) : Χρονικά, σ. 263).

Πλησιέστατα τοῦ μωσαϊκοῦ, πρὸς Ν., εὐρέθη κομψὸν ὑπέρθυρον ἑλληνιστικῶν πιθανῶς χρόνων ἐκ κιτρινωποῦ τραχείτου (Πί ν. 625 γ), με ἀστράγαλον εἰς τὴν ἀνωτέραν ζώνην τοῦ μετώπου.

3. Κάστρον τῆς Μυτιλήνης

Πρώτην φοράν ἐφέτος ἀνελήφθησαν εὐρεῖαι στερεωτικαὶ ἐργασίαι τοῦ μνημείου³. Ἐκλείσθησαν κατὰ πρῶτον δύο μεγάλα (Πί ν. 626 α - β) καὶ πολλὰ μικρότερα (Πί ν. 626 γ - δ) ρήγματα ἐντὸς τοῦ πάχους τοῦ ἐσωτερικοῦ δυτικοῦ τείχους (Πί ν. 626 β). Τὸ μεγαλύτερον τούτων εδρίσκειται ὀπισθεν τοῦ Μεντρεσέ, τὰ ὑλικά δὲ τῆς προσφάτου, σχετικῶς, πτώσεως τοῦ ἀπέκρυπτον ὄλον τὸ κάτω μέρος τοῦ τείχους εἰς ἱκανὸν μήκος (Πί ν. 626 α). Τὸ τμήμα τοῦτο περιελάμβανε καὶ κλίμακα ἀνόδου εἰς τὸν περίδρομον καὶ τὴν ἐξοδὸν μεγάλης ὑπονόμου, αἵτινες καὶ ἀνακατεσκευάσθησαν με ὑλικά ὅμοια πρὸς τὰ τῆς ἀρχικῆς κατασκευῆς τῶν. Εἰς τὸ σημεῖον τοῦτο ἦτο ἐντετειχισμένη καὶ ἀετωματικὴ ἐπιτύμβιος στήλη τοῦ Ἰου μ.Χ. αἰ. με τὴν ἐπιγραφὴν : *Zωίλε Μάρκου/χαίρε*. Ἐφράχθησαν, ἐπίσης, δύο ἀνοικτὰ τμήματα πρὸς τὸ βόρειον ἄκρον τοῦ ἀνατολικοῦ τείχους (Πί ν. 627 α - β). Εἰς τὸ νότιον ἄκρον τοῦ βορειοτέρου ἐξ αὐτῶν διεπιστώθη ἡ ὑπαρξίς

3. Περὶ τῶν πρώτων ἐργασιῶν συντηρήσεως, ὡς καὶ περὶ τῶν κυριωτέρων οἰκοδομικῶν φάσεων τοῦ κάστρου τῆς Μυτιλήνης βλ. ΑΔ 16 (1960) : Χρονικά, σ. 239 - 243.

πυλίδος, πλάτους 1.30 μ., πρὸ τῆς ὁποίας εἶχε χρησιμοποιηθῆ, ὡς βαθμῆς, ἀμφικιονίσκος παραθύρου παλαιοχριστιανικῆς βασιλικῆς. Ἐστερεώθησαν, ἐν συνεχείᾳ, τὰ παρακείμενα τόξα τῶν κανονιστοσσιῶν (Πί ν. 627 γ), ἐνῶ ἄλλαι ἐπισκευαὶ καὶ στερεωτικαὶ ἐργασίαι ἐγένοντο νοτιώτερον, τόσον εἰς τὸ δυτικὸν ὄσον καὶ εἰς τὸ ἀνατολικὸν τείχος, καθὼς καὶ εἰς ἄλλα κινδυνεύοντα σημεῖα τοῦ κάστρου, ὡς εἰς τὸ παρὰ τὴν Ὀρτάκαπού, τὴν βορειοδυτικὴν πύλην, ἐσωτερικὸν ΝΑ. τείχος (τοῦ Φραγκίσκου Γατελοῦζου), καθὼς καὶ εἰς τὴν τάφρον.

Ἰδιαίτερας, τέλος, φροντίδος ἀντικείμενον ἔτυχε τὸ κομψὸν κτήριο τοῦ Μεντρεσέ⁴ (Πί ν. 627 δ), στερεωθὲν ἐξωτερικῶς καὶ ἐσωτερικῶς.

Εἰς τὴν γενομένην στερεώσιν ἐτηρήθη αὐστηρῶς ἡ ἀρχὴ νὰ μὴ συμπληροῦνται παρὰ τὰ ἀμέσως κινδυνεύοντα τμήματα, καὶ ὅσων ἡ κατακρήμνις ἤθελε συμπαρασύρει καὶ τὰ παρακείμενα μέρη. Ὡς ὑλικὸν ἐχρησιμοποιήθη πάντοτε τὸ ἐκ τοῦ κατεστραμμένου τμήματος προερχόμενον, ὅταν δὲ τοῦτο δὲν ἐπῆρκει, ἐπελέγετο τὸ καταλληλότερον ἐκ τοῦ ἀνά τὸ κάστρον διεσπαρμένου. Συχνὰ ἐχρησιμοποιήθη ἐπαφελῶς εἰς τὸ συνδετικὸν ὑλικὸν καὶ τὸ ἀπότριμμα τῆς κονίας τῶν κατεστραμμένων τμημάτων.

Ἡ τοιχοδομία ἠκολούθει πιστῶς τὸ ὑπόδειγμα τῶν πλησιεστέρων σφζομένων τμημάτων, ἡ δὲ ἀνακατασκευὴ δὲν προὔρχει εἰς τὸ ὕψος πέραν τοῦ ἀπολύτως ἀπαραίτητου διὰ τὴν στερεότητα καὶ τὴν αἰσθητικῶς ἀνεκτὴν σύνδεσιν τῶν ἐκατέρωθεν σφζομένων τμημάτων (πρβλ. Πί ν. 626 δ, 627 β).

Γ. ΤΟΠΟΓΡΑΦΙΚΑΙ ΠΑΡΑΤΗΡΗΣΕΙΣ ΚΑΙ ΕΥΡΗΜΑΤΑ

1. Προϊστορικοὶ συνοικισμοὶ

Καὶ ἕτερος συνοικισμὸς προσετέθη εἰς τὴν περιοχὴν τῆς ΝΑ. ἀκτῆς τοῦ κόλπου τῆς Καλλονῆς. Κεῖται οὗτος ἐπὶ δικορῶφου ὑψώματος εἰς μικρὰν πρὸς Ν. τοῦ Λισβορίου ἀπόστασιν, δεξιᾷ τῆς πρὸς Πολιχνίτον ὁδοῦ καὶ εἰς τὸ ὕψος τῆς πρὸς Δαμάνδρι⁵ διακλαδώσεως (Πί ν. 628 α), με πυκνοτέρας μάλιστα ἐνδείξεις χρήσεως εἰς τὸν μεταξὺ τῶν δύο κορυφῶν ἀγχένα (πρᾶγμα ὀφειλόμε-

4. Βλ. Ἀ.Κ. Ὀρλάνδος, Ὁ Μενδρεσές τοῦ Κάστρου τῆς Μυτιλήνης, Ἡμερολόγιον Μεγάλης Ἑλλάδος 8 (1929), σ. 121 - 128.

5. Παλαιὸν μοναστήριον χρησιμεῖον νῦν ὡς ἐκκλησιαστικὸν Γηροκομεῖον. Περὶ τῶν τοιχογραφιῶν τοῦ ἐκκλησιδίου τοῦ Ταξιάρχου βλ. BCH 84 (1960), σ. 808, εἰκ. 2, περὶ δὲ τῶν παρὰ τὴν μόνην ἀρχαίων λειψάνων βλ. κατωτ. σμ. 14.

νον ἴσως καί εἰς τὴν μᾶλλον ἀδιατάρακτον ἐπιχώσιν).

Ὁ συνοικισμὸς οὗτος, ἐν ἀντιθέσει πρὸς τοὺς δύο ἄλλους γειτονικοὺς παραλιακοὺς (Κρουτηριοῦ Λισβορίου καὶ Χαλακιῶν Πολιχνίτου⁶) εὑρίσκεται εἰς ἱκανήν, σχετικῶς, ἀπόστασιν ἀπὸ τῆς θαλάσσης. Ἀνάλογος, τοπογραφικῶς, εἶναι καὶ ὁ πρὸ ἐτῶν ἐντοπισθεὶς παρὰ τὴν ἀρχαίαν Ἀρίσβην (πλησίον τῆς Καλλονῆς) ὑπὸ τοῦ παλαίου Ἐφόρου κ. Στρ. Παρασκευαΐδη συνοικισμὸς, τοῦ ὁποῦ ἡ μνεία εἶναι ἐπίκαιρος, διότι ἐφέτος προσεκόμισεν οὗτος εἰς τὸ Μουσεῖον Μυτιλήνης 1-2 χαρακτηριστικὰ ὄστρακα, συλλεγόμενα ἄλλοτε ἐπὶ τῆς ἐπιφανείας τοῦ λόφου.

2. Ἀρχαῖοι οἰκισμοί, λατομίαι καὶ τάφοι

α. Εἰς Δαμάνδρι, εἰς μικράν ἀπόστασιν ἀνατολικῶς τῶν περὶ τὸ ἐκκλησίδιον τοῦ Ταξίάρχου ἐγκαταστάσεων, εἶναι ὁρατὰ εἰς ἱκανήν ἔκτασιν λαξεύματα ἐπὶ τῶν βράχων καὶ εἰργασμένοι λίθοι — σαφεῖς ἐνδείξεις ὑπάρξεως ἀρχαίου οἰκισμοῦ. Ὀλίγον βορειότερον, ἐπὶ μικροῦ πλατώματος ὑπεράνω ρύακος μὲ νεωτέραν κρήνην, σφύζεται ἐν μέρει ὁ κάτω δόμος περιβόλου ἐκ μεγάλων ἀκανονίστων λίθων (Πί ν. 628 β).

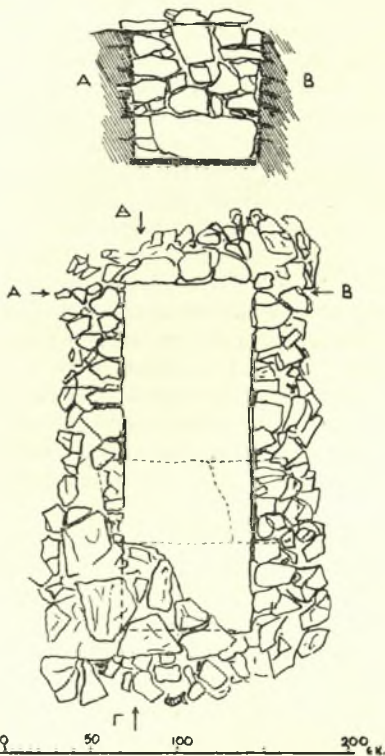
β. Περιοχὴ Σκάλας Λουτρῶν. Πολλαπλαῖ ἐνδείξεις ὑπάρξεως σημαντικοῦ οἰκισμοῦ τῆς κλασσικῆς ἐποχῆς ἐσημειώθησαν περὶ τὸν μυχὸν τοῦ πρὸς τὴν ἐσωτερικὴν ἐκβολὴν τοῦ στομίου τοῦ κόλπου τῆς Γέρας ὁρμίσκου, ὅπου τὸ γραφικὸν ἐπίνειον τῶν Λουτρῶν⁷.

Ἐπὶ τοῦ ἀποτόμου βραχώδους ὑψώματος πρὸς τὰ ΝΑ. σφύζεται ἀρχαῖον ὄχυρόν μὲ τείχος ἐξ ἀκανονίστων καὶ ἀνευ συνδέσμων λίθων (Πί ν. 628 γ), βαῖνον κατὰ τὴν δυτικὴν καὶ ἐν μέρει τὴν νοτιανὴν πλευρᾶν, ἐνῶ πρὸς τὰς λοιπὰς δὲν ὑπάρχουν ἴχνη ὄχυρώσεως, εἴτε διότι αὕτη ἠφανίσθη εἴτε διότι οὐδέποτε κατασκευάσθη, τῆς ἀμύνης στηριχθείσης εἰς τοὺς ἀποτόμους βράχους. Τεμάχια κεράμων πείθουν περὶ τῆς ἀναμφισβητήτου, καὶ ἐκ πρώτης ὄψεως, παρὰ τὸ πρόχειρον καὶ ἀκανόνιστον τῆς κατασκευῆς, ἀρχαιότητος τοῦ τειχίσματος.

Κατὰ τὴν ΝΑ. ὑψοῦσαν τοῦ ὑψώματος εἶναι ἐμφανῆ τὰ χαρακτηριστικὰ λαξεύματα ἀρχαίου λατομείου (Πί ν. 629 α), πρὸς ἐξόρυξιν τοῦ καλῆς ποιότητος ἀσβεστολίθου (πρβλ. καὶ κατωτέρω ΑΔ 18 (1963): Χρονικά, σ. 268 κ.έ.). Σημειωτέον ὅτι ἐκ τῆς θαλάσσης εἰς τὸ Τάρτ, ὅπου

μεγάλαι ἀρχαῖαι λατομίαι⁸, ἀνεγκύσθησαν, κατὰ τὴν δῆλωσιν τοῦ κατόχου τῶν, ἡμίεργοι κίονες καὶ ἄλλα ἀρχαῖα καὶ παλαιοχριστιανικὰ ἀρχιτεκτονικὰ μέλη, χρησιμοποιούμενα ὡς ἀντίβαρα τῆς ἐσχάρας καθελκύσεως πλοίων τοῦ εἰς Σκάλαν μικροῦ ναυπηγείου, ἅτινα καὶ ἀφαιρεθέντα ἐκεῖθεν μετεφέρθησαν εἰς τὸ Μουσεῖον Μυτιλήνης.

Ἐπὶ τῆς κλιτύος τοῦ κατὰ τὴν ἔναντι, τὴν βορειαν, πλευρᾶν τοῦ ὁρμίσκου βουνοῦ, τὸ ὁποῖον ὀνομάζεται Δίβολο, καὶ κατὰ τὴν κατασκευὴν ἀπο-



Σχέδ. 1. Δίβολο Λουτρῶν. Ἐσωτερικὴ ὄψις ἀνατολικῆς στενῆς πλευρᾶς τάφου Α καὶ κάτοψις αὐτοῦ

θηκῶν καυσίμων τῆς ἐταιρείας Μαιμιάκη, εὑρέθησαν ἐξ ἀρχαῖοι τάφοι, ὧν οἱ τέσσαρες τεταραγμένοι, μὲ ὄστρακα τοῦ τέλους τοῦ 5ου καὶ τῶν ἀρχῶν τοῦ 4ου π.Χ. αἰ., καὶ δύο ἐρευνηθέντες κανονικῶς. Ἀμφότεροι ἔχουν τοῦτο τὸ κοινὸν χαρακτηριστικόν, ὅτι αἱ πλευραὶ τῶν εἶναι ἐκτισμέναι δι' ἀργῶν λίθων,⁹ ἦσαν δὲ κεκαλυμμένοι διὰ

8. ΑΔ 18 (1963): Χρονικά, σ. 269.

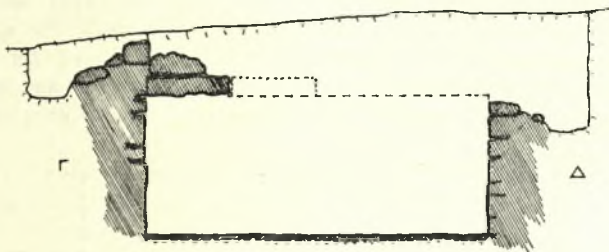
9. Κτιστὰς ἐπίσης πλευρᾶς, κανονικωτέρας ὁμοῦ κατασκευῆς, εἶχε καὶ εἰς τῶν τάφων τῆς Μηθύμνης (ΑΔ 17 (1961/62): Χρονικά, σ. 264).

6. Βλ. ΑΔ 16 (1960): Χρονικά, σ. 237.

7. Περὶ τῶν ἐξ αὐτοῦ τοῦ χωρίου εὐρημάτων βλ. ΑΔ 16 (1960): Χρονικά, σ. 236.

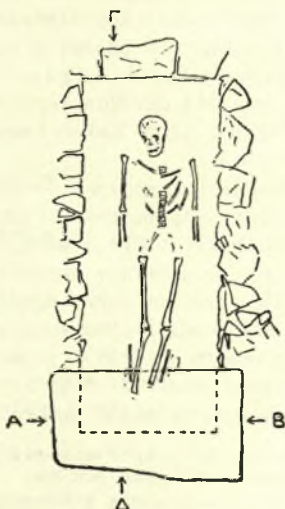
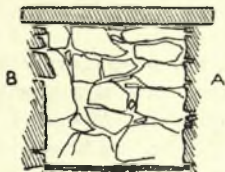
πλακών, αίτινες δὲν εἶχον ἀνθέξει εἰς τὴν πίεσιν τῶν χωμάτων καὶ τὴν διάβρωσιν τῶν ριζῶν καὶ μετὰ τὴν θραύσιν τῶν εἶχον βυθισθῆ ἔντὸς τοῦ τάφου, καὶ μόνον μία, ἡ ἀκραία, εἰς ἑκάτερον τῶν τάφων, εἶχε διατηρηθῆ ἀνέπαφος. Οἱ τάφοι διέ-

ἐπιχώσεως δοτρακα, μαρτυροῦν πολλὰς προσφορὰς ἐπὶ τοῦ τάφου. Οἱ ἐπὶ τῆς καλυπτηρίου πλακῶς κατὰ τὴν ΝΔ. γωνίαν τοῦ τάφου λίθοι ἀποτελοῦν πιθανῶς ὑπόλειμμα λιθοσωροῦ ἐν εἰδὲι τύμβου καὶ σήματος.



Σχέδ. 2. Τομή κατὰ μήκος τάφου Α.

φερον κατὰ τὸν προσανατολισμὸν καὶ τὰ κτερίσματα. Ὁ τάφος Α (Σχέδ. 1-2), ὁ δυτικώτερος ὄλων, εἶχε προσανατολισμὸν Α. - Δ. μετὴν



Σχέδ. 3. Ἐσωτερικὴ ὄψις τῆς βορείου στενῆς πλευρᾶς τοῦ τάφου Ζ καὶ κάτωσις αὐτοῦ

κεφαλὴν τοῦ νεκροῦ πρὸς Α. Μικρὸς ἐγχώριος τεφρὸς ἀμορφισκὸς ἐπὶ τοῦ στέρνου ἀπετέλει τὸ μοναδικὸν κτερίσμα, ἀλλὰ τὰ συλλεγόμενα εἰς τὰ χρώματα, τὰ εἰσδύσαντα εἰς τὸν τάφον καὶ ἐπὶ τῆς

Ἐκ τῶν τεταραγμένων τάφων ὁ μὲν Β, μεταξύ Α καὶ Ζ, καὶ ὀλίγον δυτικώτερον, φαίνεται ὅτι εἶχε Β. - Ν. κατεύθυνσιν, οἱ δὲ Γ καὶ Δ, νοτιώτερον, εἰς μικρὰν μεταξύ τῶν ἀπόστασιν, εἶχον κατεύθυνσιν Β. - Ν.

Ὁ τάφος Ζ (Σχέδ. 3-4) ἀνατολικώτερον, εἶχε κατεύθυνσιν Β. - Δ. μετὴν κεφαλὴν τοῦ νεκροῦ πρὸς Ν. Ἐσωτερικῶς ἦτο ἀκτέριστος, ἀλλὰ μελαμβαφῆς φιάλη ἀπέκειτο ὑπὲρ τὸ βόρειον ἄκρον τοῦ τάφου.

γ. Λεῖψανα, ἐπίσης, ἀρχαίου οἰκισμοῦ συνδεόμενα πρὸς λατομίας, διεπίστωσα εἰς ἄλλην περιοχὴν τοῦ κόλπου τῆς Γέρας, καθ' ὑπόδειξιν τοῦ παλαιοῦ Ἐφόρου κ. Στρατῆ Παρασκευαΐδη, μετὰ τοῦ ὁποῦ καὶ ἐπεσκέφθην τὸν τόπον. Ἐντοπιζονται ταῦτα εἰς τὸν Ἅγιον Νικόλαον τοῦ Πυργίου, μεταξύ Ἀλιφαντῶν, Πυργίου¹⁰ καὶ Κέντρου¹¹, ἐντὸς τοῦ ἐλαιοκτήματος Κουρτζῆ. Ἐπὶ τοῦ λοφίσκου, ὅπου τὸ ἐξωκκλήσιον τοῦ Ἁγίου Νικολάου (τὸ ὁποῖον, παρὰ τὰς προσφάτους ἀνακαινίσεις, διατηρεῖ μέρος τῆς παλαιᾶς μαρμαροσκεποῦς, με ἐνισχυτικὰς ζώνας, κατασκευῆς του), εὐρέθησαν ἱκανὰ τεκμήρια ἀρχαίας οἰκίσεως, συνιστάμενα εἰς ἄφθονα τεμάχια κεράμων καὶ ἀβαφῶν ἀγγείων ἐπὶ τῆς Β., ΒΔ. καὶ Ν. κλιτύος, καθὼς καὶ ἐπὶ τῆς κορυφῆς τοῦ ὑψώματος. Δύο ἀρράβδατοι κίονες ἀπόκεινται πρὸ τοῦ ἐκκλησιδίου, ἐντὸς δὲ αὐτοῦ ὀρθογώνιος βωμίσκος μετὰ παγκαρπίαν.

Αἱ λατομῖαι, αἱ ἐντυπωσιακώτεραι, μετὰ τὰς

10. Περὶ τῶν ἐκεῖ ἐπιτυμβίων στηλῶν βλ. ΑΔ 18 (1963) : Χρονικά, σ. 268.

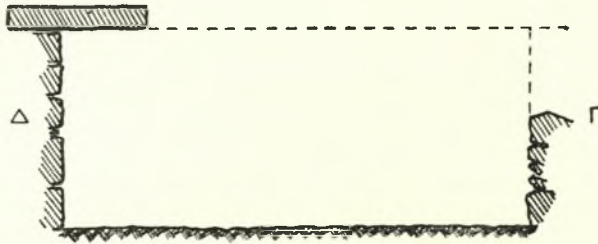
11. Ἄσχετον πρὸς τοὺς τῶν Β. τῆς Μυτιλήνης Πύργους Θεμῆς (διακρινόμενος εἰς Ἄνω καὶ Κάτω), ὅθεν καὶ ἱκανὰ ἐπιγραφικὰ καὶ ἄλλα εὐρήματα, καὶ οἵτινες συχνὰ Ρυγῆ εἰς IG XII (2 καὶ Suppl.) μεταγράφονται.

εις τὸ Τάρτ (βλ. ΑΔ 18 (1963) : Χρονικά, σ. 269) ἐπισημανθείσας, εὐρίσκονται εἰς τὸ πρὸς τὰ Δ. τοῦ λοφίσκου τοῦ Ἁγίου Νικολάου ὕψωμα, ἢ ἐκ τεφροῦ ἀσβεστολίθου ἐξαரசις τοῦ ὁποῦ ἔλατομήθη συστηματικῶς εἰς τρία σημεῖα (ΝΑ., Ν. καὶ Β.), ὧν τὸ μὲν πρὸς νότον, τὸ μᾶλλον ἐκτεταμένον, τὸ δὲ νοτιοανατολικὸν μὲ τὴν καθ' ὕψος λατόμευσιν ἔλαβε μορφήν σπηλαιώδη.

δ. Ἐντὸς τῆς ἐκκλησίας τῆς Κοιμήσεως τῆς Θεοτόκου, εἰς τὸ γειτονικὸν Πυργί, ἀπόκειται ἀε-

ὑψους 0,645, πλάτους 0,325 καὶ πάχους 0,08 - 0,09 μ. (ἐμβόλου πλάτ. 0,18, ὕψ. 0,045 μ.).

ς. Ἀπὸ τὴν ἐγγυτέραν περιοχὴν τῆς Μυτιλήνης τὸ μᾶλλον ἐνδιαφέρον ἀπόκτημα τοῦ Μουσείου εἶναι τὸ χαριτωμένον εἰς τὸν πρατογονισμὸν τοῦ ἀνάγλυφον τῶν Νυμφῶν (Πίν. 629 γ) προερχόμενον ἀπὸ τὸν Ἁγίον Σπυρίδωνα τοῦ Ἀκλειδιοῦ, ἐπὶ τῶν προβούων τοῦ πρὸς Ν. τῆς πόλεως Ἁγίου Ἡλίας καὶ εὐρεθὲν ἀκριβῶς εἰς ἐκσκαφὴν κατὰ τὴν προσπάθειαν ἐκ-



Σχέδ. 4. Τομή κατὰ μήκος τάφου Z

τωματικῆ ἐπιτύμβιος στήλη ἐκ τεφροῦ ἀσβεστολίθου, μὲ τὴν ἐπιγραφὴν : Ἀναξιδίκα Μελάν/χρω χαίρε¹².

Ἐκεῖ ἐπίσης ἀπόκειται ἐπίστευσις ἐπιτυμβίου βωμίσκου ἐκ σκοτεινοτέφρου ἀσβεστολίθου διαστάσεων 0,564 x 0,564, ὕψους 0,125 καὶ εἰς τὰς ἀκροκεράμους 0,185 μ.

ε. Ἀπὸ τὴν περιοχὴν τῆς Μυτιλήνης, πρέπει νὰ σημειωθῇ ἢ εἰς Κράτηγον διαπίστωσις ὑπάρξεως συστάδος τάφων λελαξευμένων ἐντὸς τοῦ βράχου¹³, ἀναλόγου πρὸς τὴν εἰς Σωκάστρον παρὰ τὰ Καμίνια τῆς Λήμνου σημειωθείσαν συστάδα (βλ. ΑΔ 19 (1964) : Χρονικά, σ. 395).

Πλησίον τῶν τάφων εὐρίσκεται καὶ ἐπίστευσις ἐπιτυμβίου βωμίσκου, παρεμφερῆς πρὸς τὴν εἰς Παναγίαν τοῦ Πυργίου ἀποκειμένην.

Οἱ τάφοι οὗτοι εὐρίσκονται ἐπὶ ράχως μὲ συστάδα ἀγροτικῶν οἰκίσκων, εἰς τὸ βάθος μικρᾶς κοιλάδος εἰς τὴν τοποθεσίαν Κουκάκι. Ὀλίγον περαιτέρω, νοτιώτερον, καὶ εἰς τὴν παραλίαν, παρὰ τὴν νοτιὰν ἐσχατιὰν τῆς ἀνατολικῆς ἀκτῆς τῆς χερσονήσου τῆς Ἀμαλῆς, παρατηροῦνται ἀραιὰ ἴχνη ἀρχαίας οἰκήσεως, ἐνῶ ὀλίγον ὑψηλότερον, εἰς ἐξοκλήσιον τοῦ Ἁγίου Ἰωάννου, ἀπόκειται πλήρης ἀετωματικῆ στήλη, ἄνευ ἐπιγραφῆς ἢ ἄλλης διακοσμήσεως, ἐκ τεφροῦ ἀσβεστολίθου,

12. Ἡ ἐπιγραφὴ ἀπεικονίζεται καὶ ὑπομνηματίζεται εἰς τὴν ὑπὸ τῆς Ἀρχ. Ἐταίρ. δημοσιευομένην μελέτην : « Αἱ Ἐπιγραφαὶ τῆς Λέσβου. Συμπλήρωμα ».

13. Ὅμοιοι τάφοι ἀπαντῶνται καὶ ἀλλαχοῦ ἐπὶ τῆς Λέσβου, ὡς π.χ. εἰς τὴν θέσιν Πηγιάδια, πλησιέστερα τοῦ ἱεροῦ τῆς Κλοπεδῆς καὶ πρὸς Β. αὐτοῦ.

μεταλλεύσεως τῶν ἀναβλυζόντων ἐκεῖ ὑδάτων¹⁴.

Ἀπὸ τὸ μέρος τοῦτο εἶχε προσκομισθῇ ἢ ὑπ' ἀριθ. 3200 σφιγξ τοῦ Μουσείου Μυτιλήνης.¹⁵

ζ. Ἐντὸς τῆς πόλεως τῆς Μυτιλήνης, ἀπὸ τοῦς συλλεγέντας κατὰ τὴν ἀνακατασκευὴν τῶν λιθοστρώτων τῶν ὁδῶν λίθους, κατὰ τὸ πλεῖστον ἁπλᾶ ἀρχιτεκτονικὰ μέλη ἢ τουρκικὰ ἐπιτύμβια, διακρίνεται ἢ ὑστερορωμαϊκῆ ἐπιτύμβια στήλη ἐνδεχέτους Ἀτειμητου (βλ. σημ. 12), εὐρεθείσα εἰς τὸ ἄνω μέρος τῆς ὁδοῦ Θεμίδος, εἰς τὸ Κιόσκι (παρὰ τὸ Κάστρον, Ν. - ΝΔ.).

Εἰς Ἐπάνω Σκάλαν, παρὰ τὸν βόρειον λιμένα, καὶ εἰς τὸ κάτω μέρος τῆς πρὸς τὸν προσφυγικὸν συνοικισμὸν (Σαβαῖρλη) ἀνερχομένης ὁδοῦ Κρήνης, κατὰ τὴν ματαιωθείσαν ἀπόπειραν ἀνορύξεως θεμελιῶν πρὸς ἀνέγερσιν προσκτισμάτων τῆς οἰκίας Μουφλουζέλλη, ἀπεκαλύφθησαν τὰ ἐν μέρει εἰς ἱκανὸν ὕψος (ὑπὲρ τὸ μέτρον) διατηρούμενα ἐρείπια ρωμαϊκοῦ οἰκήματος (Σχέδ. 5), ἀναλόγου πρὸς τὰ ἐπὶ τῆς ὁδοῦ Νικομηδείας,

14. Πλείονα περὶ τῶν συνθηκῶν εὐρέσεως βλ. εἰς ἐφημερίδα Καθημερινῆ, ἀριθ. φ. 16035/29.11.1964.

Τὸ ἀνάγλυφον ἐνθυμίζει ἐντόνωσ τὸ ὑστεροαρχαϊκὸν ἀνάθημα ὑπ' ἀριθ. 702 τοῦ Μουσείου τῆς Ἀκροπόλεως, ὅπερ συνήθως ἀποκαλεῖται ἀνάγλυφον Ἐρμού καὶ Χαρίτων (διάφορος ὁμοῦς ἐρμηνεία ὑπὸ Studniczka ἐν Jdl 48 (1928) 155), W. Schuchhardt—Schradet, Archaische Marmorskulpturen auf der Akropolis (Frankfurt a. M. 1939) σ. 311 - 312 (ἀριθ. 430) πίν. 178 - 179 μὲ πλήρη βιβλιογραφίαν.

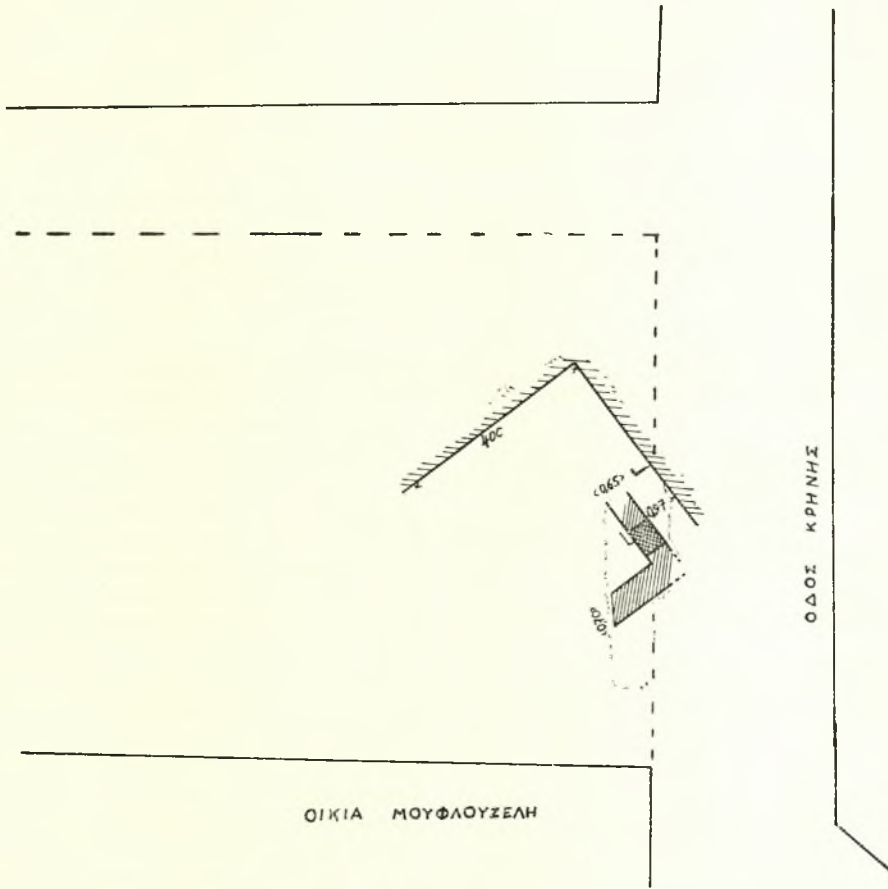
15. Τὸ μόνον ἄλλο γνωστὸν ἐξ Ἀκλειδιοῦ εὐρημα εἶναι τὸ ἐνεπιγραφὸν θραῦσμα τὸ δημοσιευθὲν ὑπὸ P. N. Perageorgiu, Unedierte Inschriften von Mytilene (Leipzig 1900) ἀριθ. 4.

ανατολικότερον, λείψανα οίκιας τῶν περί τὸ 300 μ.Χ. χρόνων (βλ. Τὸ Ἔργον τῆς Ἀρχαιολ. Ἐταιρείας κατὰ τὸ 1961, σ. 212), ὡς καὶ τὰ γειτονικά πρὸς τὰ σύγχρονα μωσαϊκά τῆς Χώρας λείψανα τῆς ὁδοῦ Κρατίνου (ΑΔ 17 (1961/62) : Χρονικά, 262-263, Σχέδ. 1).

η. Ἄλλα θεμέλια ἀρχαίου κτίσματος ἀνεφά-

ρακτῆρος. Παρὰ τὴν καλὴν κατασκευὴν ἢ εἰς τὴν ρωμαϊκὴν ἐποχὴν χρονολόγησις τοῦ πιστοῦται καὶ ἀπὸ τὴν χρῆσιν κονιάματος ὡς συνδετικοῦ ὕλικου.

θ. Ἀπὸ τὴν περιοχὴν τῶν Πύργων Θερμῆς προσεκομίσθη τὸ πρόσθιον μέρος μαρμαρίνου λέοντος.



Σχέδ. 5. Τμήμα ὑστερορωμαϊκῆς οίκιας παρὰ τὴν Ἐπάνω Σκάλαν Μυτιλήνης

νησαν πρὸς Β. τῆς πόλεως, ἐντὸς τοῦ κτήματος Σταυρινοῦ, ὅπου ἄλλοτε εἶχεν εὑρεθῆ τάφος τοῦ 4ου π.Χ. αἰ.¹⁶ Τὰ νέα εὐρήματα κεῖνται εἰς ἰκανὴν ἀπόστασιν χαμηλότερον, παρὰ τὴν πρὸς τὴν δημοσίαν ὁδὸν εἴσοδον τοῦ κτήματος, συνίστανται δὲ εἰς τὴν ἐκ μαρμάρων εὐθυνηρίαν πεισοχήμου πιθανῶς κτίσματος (Σχ έ δ. 6) μνημειακοῦ χα-

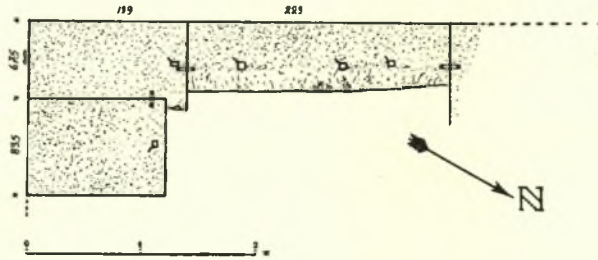
16. Βλ. ΑΔ 16 (1960) : Χρονικά, σ. 236.

Πλησιέστατα τῆς παρὰ τὰ λουτρά τῆς Θερμῆς ὑποτιθεμένης παλαιοχριστιανικῆς βασιλικῆς (περὶ τῆς ὁποίας πλείονα εἰς τὴν δημοσιευθεσομένην Παλαιοχριστιανικὴν Τοπογραφίαν τῆς Λέσβου), εἰς τὸ κτῆμα Χατζηδηῖμου διεπιστώθη ἢ ὑπαρξίς κογχῶν εἰς λουτρικόν, πιθανώτατα, οἰκοδόμημα ἀνηκουσῶν, αἵτινες ἐπὶ τῇ εὐκαιρίᾳ εἰκονίζονται ἐνταῦθα (Σχ έ δ. 7).

Δ. ΠΑΛΑΙΟΧΡΙΣΤΙΑΝΙΚΑ ΚΑΙ ΒΥΖΑΝΤΙΝΑ

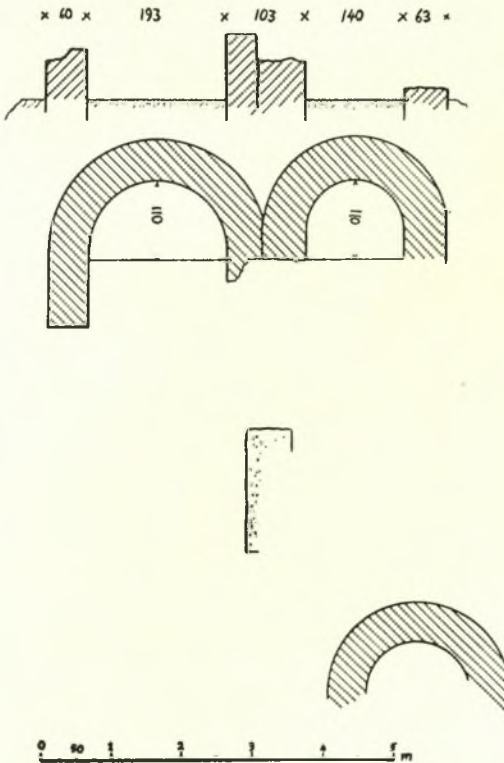
Κατά τὴν ἐσκαφὴν θεμελίων πρὸς ἀνέγερσιν ἐξωκκλησίου εἰς Ἁγίους Ἀρχαγγέλους ἐπὶ τῆς

τοῦ νάρθηκος (Πί ν. 629 β). Τὰ λαξεύματα ταῦτα ἦσαν ὀρατὰ ἐν μέρει καὶ πρότερον καὶ εἶχον σημειωθῆ ὑπὸ τοῦ Koldewey¹⁷, ἐκλαβόντος



Σχέδ. 6. Κρηπίδωμα εἰς τὸ κτῆμα Σταυρινοῦ

μικρᾶς χερσονήσου, τῆς κλειούσης ἀπὸ Α. τὸν ὄρμον τοῦ Γαβαθᾶ παρὰ τὴν Ἄντισσαν, ἐφάνησαν τὰ θεμέλια μικρᾶς βασιλικῆς, μὲ δύο



Σχέδ. 7. Λείψανα λουτρικοῦ οἰκοδομήματος εἰς Θερμῆν

τάφους λελαξευμένους εἰς τὸν βράχον, ὁ ὁποῖος σχηματίζει τὸ κάτω μέρος τοῦ δυτικοῦ τοίχου

ταῦτα ὡς πιθανὰ ὑπολείμματα ἀρχαίου ἐλαιοπιεστηρίου.

Ἡ ὑπαρξὶς καὶ ἄλλων παλαιοχριστιανικῶν βασιλικῶν διεπιστώθη εἰς τὸ ἐξωκκλήσιον Χριστὸς τῆς περιοχῆς Ἁγίας Μαρίνης παρὰ τὰ Μιστεγνὰ καὶ εἰς Χαϊντάρ Περάματος Γέρας, ἐντὸς ἐκτεταμένου οἰκισμοῦ ρωμαϊκῶν χρόνων, μεταξὺ τῶν ἐξωκκλησίων τῆς Παναγίας, τῆς Ἁγίας Παρασκευῆς καὶ τοῦ Ἁγίου Ἰωάννου.

Πλησίον τοῦ Περάματος ἐπίσης παρὰ τὴν πρὸς Παπάδον ὁδόν, ἀρχαῖον καὶ παλαιοχριστιανικὸν ὄλικόν εὐρίσκεται συγκεντρωμένον περὶ τὸ ἐξωκκλήσιον τοῦ Ἁγίου Γεωργίου, τὸ ὁποῖον ἔχει καὶ κατὰ τοῦτο ἐνδιαφέρον, ὅτι διατηρεῖ κατὰ τὴν νοτιανὴν πλευρὰν τὰ ἐξωτερικὰ τυφλά τόξα τῆς ἀρχικῆς, καὶ πιθανώτατα βυζαντινῆς, κατασκευῆς του.

Ἐνδιαφέρον, καὶ μοναδικὸν διὰ τὴν Λέσβον, μνημεῖον ἀποτελεῖ τὸ παρὰ τὸν μυχὸν τοῦ κόλπου τῆς Γέρας, ὑπεράνω τοῦ Κάτω Τρίτου, τοιχογραφημένον ἐκκλησίδιον τοῦ Ταξιάρχου, καθολικὸν ἄλλοτε Μονυδρίου, περὶ τοῦ ὁποῖου εἰδικὸν ἄρθρον δημοσιεύεται εἰς ΑΕ 1963, Χρον. σ. 1-4 πίν. Α-Δ.

Ἐρείπια μικρᾶς ἐκκλησίας, δυσκαθορίστου ἐποχῆς, συνδεομένης πρὸς μικρὰν ὀχύρωσιν, παρετηρήθησαν καὶ ἐπὶ τῆς εἰς τὸ ἐσωτερικὸν τοῦ στομίου τοῦ κόλπου τῆς Γέρας, παρὰ τὰ Ζεστὰ Νερά νησίδος, ἐνθυμίζοντα τὰ ἐπὶ τῆς νησίδος τοῦ Ἁγίου Ἰσιδώρου λείψανα¹⁸.

Περὶ τῶν λοιπῶν, εὐαρίθμων, βυζαντινῶν ἐκκλησιῶν τῆς Λέσβου, βλ. νῦν εἰς Χαριστήριον εἰς Ἀ.Κ. Ὁρλάνδον, τ. Β' (Ἀθῆναι 1964) σ. 72-77.

Ἐντὸς τῆς πόλεως τῆς Μυτιλήνης, καὶ παρὰ τὸ

17. Die antiken Baureste der Insel Lesbos (Berlin 1890) 37. 18. Βλ. ΑΔ 17 (1961/62) : Χρονικά, σ. 263.

Κάστρον, κατά τήν ἀνόρυξιν λάκκου πρὸς τοποθέτησιν στύλου ἠλεκτροφόρου καλωδίων, εὐρέθη καὶ παρεδόθη εἰς τὸ Μουσεῖον, μολυβδόβουλλον τοῦ Πατριάρχου Εὐστρατίου¹⁹ (1080 - 1084) ἀρίστης διατηρήσεως.

Ὑπὸ ἰδιώτου παρεδόθη ἐπίσης εἰς τὸ Μουσεῖον μολυβδίνη εὐλογία μὲ ἐγχαράκτους προτομὰς ἁγίων ἐφ' ἑκατέρας τῶν ὄψεων.

Τῇ ὑποδείξει τοῦ φύλακος Ἀρχαιοτήτων Κλοπεδῆς Βασ. Καλαϊτζῆ ἐπεσημάνθη μικρὸν μεσαιωνικὸν κάστρον ἐπὶ τοῦ ἀποτόμου βουνοῦ μὲ τὸ χαρακτηριστικὸν ὄνομα Καστρέλλι, παρὰ τὴν πρὸς Στύψην διακλάδωσιν τῆς ἀπὸ Καλλονῆς εἰς Πέτραν ὁδοῦ²⁰.

ΣΕΡ. ΧΑΡΙΤΩΝΙΑΔΗΣ

*

ΧΙΟΣ

Παναγία Ἀγρελωπούσaina (Χωρίον Καλαμωτῆ Χίου)

Οἱ τοῖχοι τοῦ ἐξακκλησίου εἶχον διαρραγῆ ἀπὸ τοὺς σεισμοὺς τοῦ 1881 καὶ τοῦ 1949 χωρὶς νὰ ληφθῆ οὐδεμία πρόνοια κατὰ τὰ διαρρυσάντα ἔτη. Αἱ ρωγαὶ ἦσαν βαθύτεραι καὶ περισσότερον ἐπικίνδυνον εἰς τὰς στενάς πλευράς καὶ τὸν νότιον τοῖχον. Ἀπὸ τὸν «καβαλλάρην» τῆς στέγης ἔλιπον αἱ καλύπτουσιν αὐτὸν κεραμίδες πλην τῶν δύο πρώτων. Μὲ παλαιὰς κεραμίδας, αἱ ὁποῖαι συνελέγησαν ἀπὸ τὸ χωρίον Βασιλεώνοικος, ὁ «καβαλλάρης» ἀπέκτησε τὴν παλαιάν του ὄψιν καὶ ἀπεδόθη εἰς τὸ μνημεῖον ἢ ἀρχικῆ του μορφῆ. Ἡ διατεταραγμένη στέγη ἐστερεώθη καὶ κεραμίδες, στρωτῆρες καὶ καλυπτῆρες, ἐποποθετήθησαν κατὰ τὸ σύστημα τῆς πρώτης κεραμώσεως καὶ μὲ τὴν ἴδιαν σύνθεσιν τῶν ὑλικῶν συγκολλήσεως. Πρὸ τῆς ἀποκαταστάσεως τῆς στέγης δι' ἀνακεραμώσεως, οἱ τέσσαρες τοῖχοι τοῦ ναοῦ ἐδορώθησαν διὰ πλακερῶν Νενήτων, τὰ ὅποια ἐπρομηθεύθημεν ἀπὸ παλαιὰς ἡμικατεστραμμένας ἐκ τῶν σεισμῶν καὶ ἐγκαταλελειμμένας οἰκοδομὰς τοῦ μεσαιωνικοῦ χωρίου Καλαμωτῆ, εἰς τὴν περιφέρειαν τοῦ ὁποίου ὑπάγεται καὶ ἡ Παναγία Ἀγρε-

λωπούσaina, ἄλλοτε μετόχιον τῆς Νέας Μονῆς Χίου. Μετὰ τὴν εὐκολον προμήθειαν τῶν πλακερῶν Νενήτων, ἡ ἐξαιρετικῶς ἐπίγειος δόρωσις τῶν ἄνω ἀπολήξεων τῶν τοίχων καθαρῶθη καὶ οὕτως ἔπαυσαν τὰ ὕδατα τῶν βροχῶν νὰ εἰσρέουν εἰς τὸν ναὸν καὶ νὰ διαποτίζουν τὴν ἐπὶ τῶν τοίχων εἰκονογράφειν, χρονολογουμένην ἀπὸ τῶν ἀρχῶν τοῦ 14ου αἰῶνος καὶ διασφύσαν πλουσίας εἰς ἁρμονίαν καὶ κομψότητα μορφᾶς καὶ συνθέσεις.

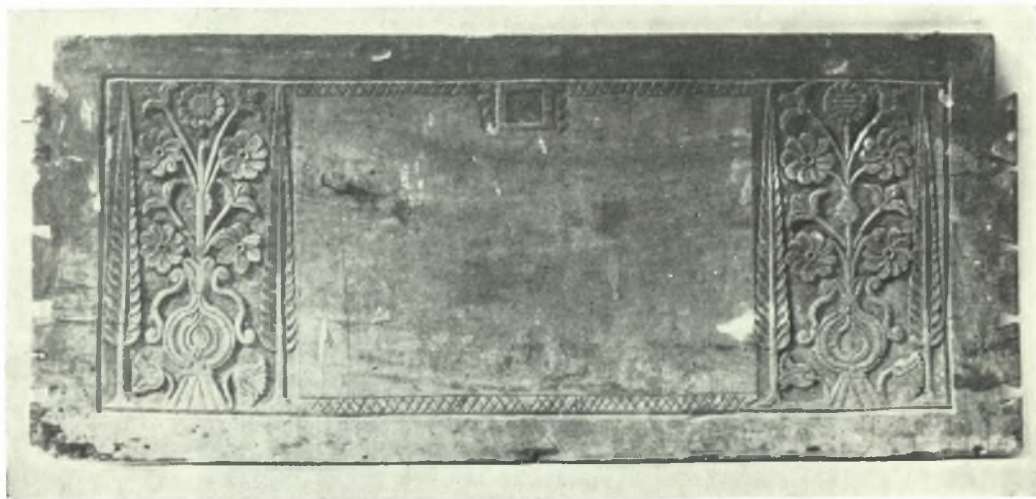
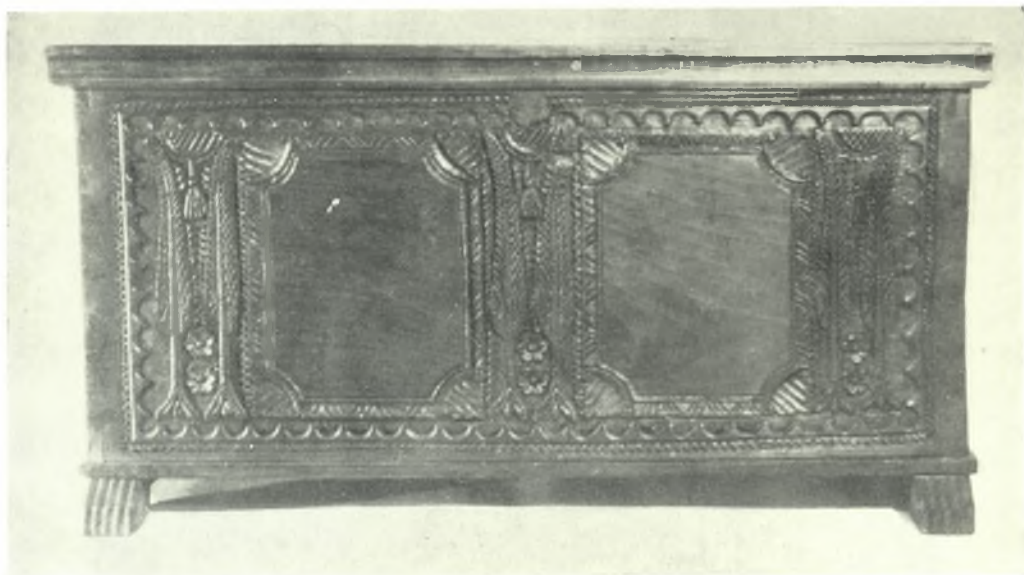
Ἡ παρὰ τὴν δυτικὴν ὄψιν τοῦ ναοῦ γωνία τοῦ νοτίου τοίχου, λόγῳ ἀδυναμίας τοῦ ἐπὶ τῆς ὄψεως ταύτης ἀψιδώματος, εἶχε μετατοπισθῆ δεξιότερον μὲ κίνδυνον νὰ παρασύρῃ εἰς κατάρρευσιν ὀλόκληρον τὴν νοτιοδυτικὴν γωνίαν τοῦ νάρθηκος, ἡ ὁποία παρουσίαζεν ἀδυναμίας μέχρι τοῦ ἐδάφους. Παρέστη ὅθεν ἀνάγκη ἐπαναφορᾶς τῆς γωνίας εἰς τὴν ἀρχικὴν τῆς θέσιν καὶ τῆς στερεώσεως τοῦ παρακειμένου τυφλοῦ ἀψιδώματος, τοῦ ὁποίου τὸ ἀπὸ λεπτὰ τοῦβλα τὸξον εἶχε διαλυθῆ. Κατὰ τὸ σύστημα τῆς πρώτης τοιχοποιίας τοῦ ναοῦ προσεπάθησα νὰ συμπληρώσω τὰ ἐξωτερικὰ κονιάματα, ὅπου ταῦτα εἶχον ἐκπέσει καὶ νὰ κλείσω τὰς μεγάλας ρωγμὰς ἐπὶ τῶν ἐξωτερικῶν τοίχων καὶ νὰ ἀποκαταστήσω τὰ λεπτὰ πλινθία, τὰ περιβάλλοντα τοὺς λίθους τῆς δομῆς, ὅπου ταῦτα εἶχον ἐκπέσει καὶ εἶχον χαλαρωθῆ. Ἀλλὰ κύριος σκοπὸς τῆς συντηρήσεως τῆς ἐκκλησίας ἦτο ἡ ἀνακεράμωσις τῆς στέγης καὶ ἡ δόρωσις τῶν ἄνω ἀπολήξεων τῶν τοίχων.

Παναγία Ἀγιογαλοῦσaina (Χωρίον Ἁγίου Γάλας)

Ἐστηρίχθη δι' ὑποστηλωμάτων τὸ ἱερὸν Βῆμα τοῦ παρεκκλησίου τῆς Ἁγίας Ἄννης, τὸ ὁποῖον διέτρεχεν ἄμεσον κίνδυνον καταποντισμοῦ ἐντὸς τοῦ κάτω αὐτοῦ βαράθρου τοῦ σπηλαίου τοῦ Ἀγίου Γάλακτος. Πρὸς τοῦτο ἐπληρώθη τὸ δημιουργηθὲν ὄρυγμα ἐκ τῶν ἀνασκαφῶν τῆς Ἀγγλικῆς Ἀρχαιολογικῆς Σχολῆς διὰ λίθων (μπαζῶν) καὶ μεταξὺ αὐτῶν καὶ τῶν κάτω ἀπολήξεων τῶν θεμελιῶν τοῦ ἱεροῦ Βήματος ἐποποθετήθη ἰσχυρὸν στρώμα τσιμέντου ἐνισχυθὲν διὰ σιδηροδοκῶν. Ἡ μία τῶν δύο ἐσωτερικῶν θυρῶν τῆς Παναγίας ἐστηρίχθη διὰ νέου ἀνωφλίου ἀπὸ καστανιάν καὶ ἐπεχρίσθη μὲ ἀσβεστοκονίαμα καὶ ἐστερεώθη ἰσχυρῶς τὸ θύρωμα χωρὶς οὐδὲν νὰ διακρίνεται ἢ ἐπέμβασις. Ὁ τροβλὸς τῆς Παναγίας Ἀγιογαλοῦσaina ἐστεγανώθη ἐξωτερικῶς, ἦτοι ὅσαι κεραμίδες εἶχον ἀποκολληθῆ καὶ διὰ τῆς ἀποκολλήσεως εἶχον διαταράξει τὴν στεγανότητα τῆς στέγης ἐπανεποθετήθησαν καὶ ἐστερεώθησαν διὰ νέου ἀσβεστοκονιάματος. Κατὰ τὴν διαρρυσασαν χειμερινὴν περίοδον μέχρι σήμερον δὲν

19. Ὅμοιον εἰκονίζεται καὶ παρὰ J. Eberstalt ἐν Revue Numismatique 4 s., 18 (1914) 382 ἀριθ. 461 πίν. 8, 10, ἐξ οὗ G. Gavalieris Δελτ. Χριστ. Ἀρχαιολ. Ἐταιρείας περ. Δ' 2 (1960/61) 175 ἀριθ. 23 πίν. 10 (μὲ πλήρη βιβλιογραφίαν).

20. Θέσις καὶ κατασκευὴ τοῦ ὄχυροῦ ἐνθυμίζουν τὸ Καστρέλλι τῆς Ἁγιάσου. Ἀμφότερα τὰ γνησίως μεσογειακὰ ταῦτα κάστρα, δεσπόζοντα μικρῶν ἀλλὰ σχετικῶς εὐφώρων κοιλάδων καὶ ὀδικῶν ἀρτηριῶν πρὸς τὸ ἐσωτερικὸν τῆς νήσου, φαίνεται ὅτι ἀνάγονται εἰς ὄν πρῶτον Μεσαιῶνα, ἐποχὴν καθ' ἣν, ἐκτὸς τῶν κάστρων τῶν κυριωτέρων πόλεων, ἡ προσπάθεια προσπίσεως τῶν παραλίων εἶχεν ἐγκαταλειφθῆ.



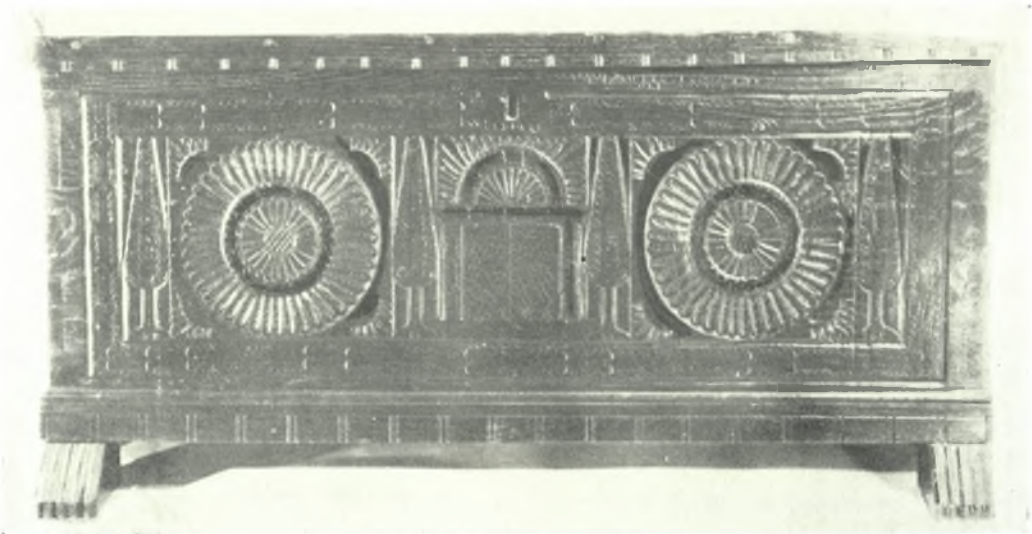
Μουσείον Μυτιλήνης : α - γ. Ξυλόγλυπτοι κασέλοι εκ Μυτιλήνης



Μουσείον Μυτιλήνης : α - γ. Ξυλόγλυπτοι κασάλοι εκ Μυτιλήνης



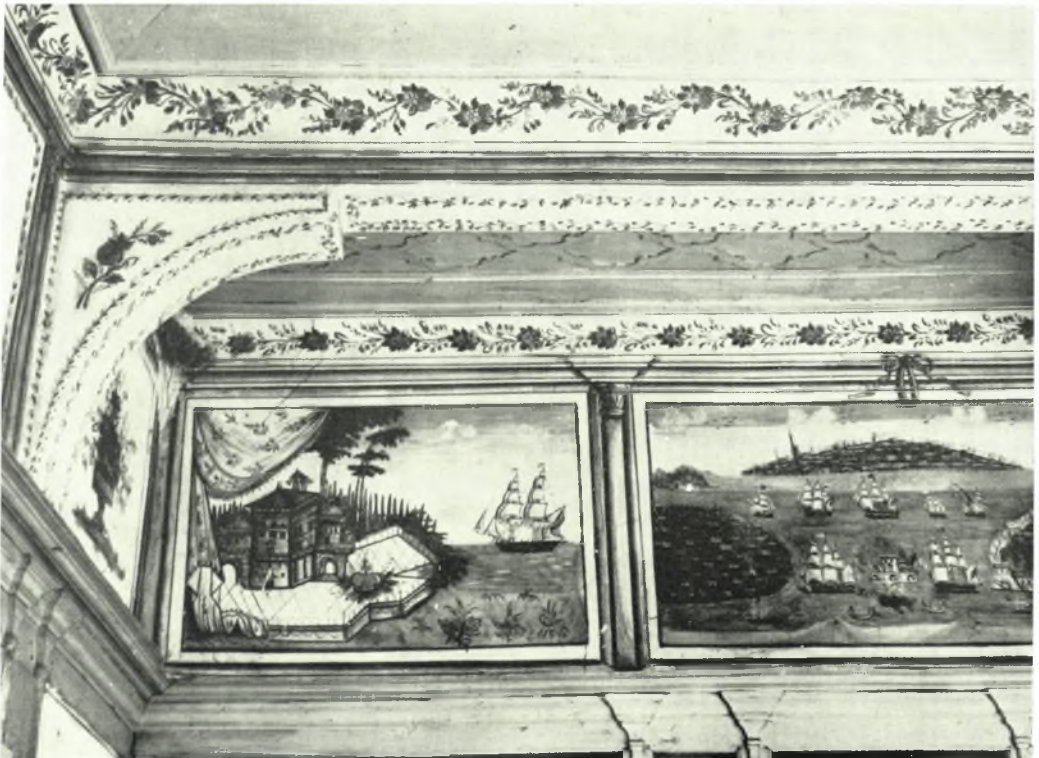
Μουσείον Μυτιλήνης : α - γ. Ευλόγλυπτοι κασέλοι εκ Μυτιλήνης



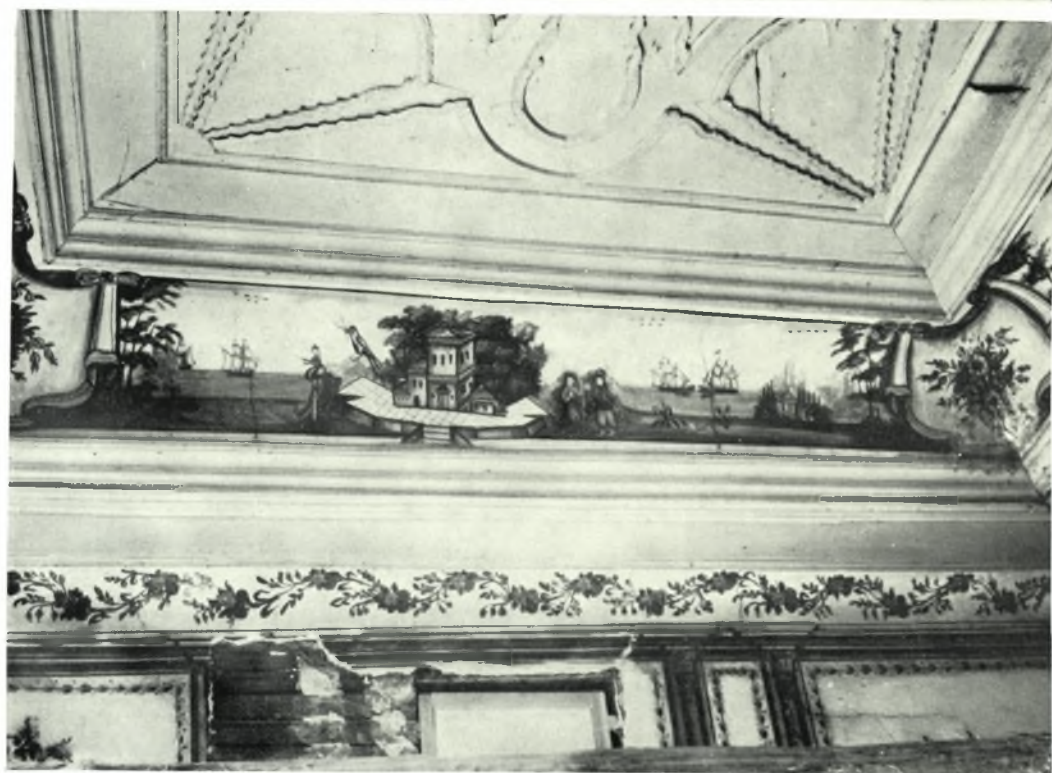
Μουσείον Μυτιλήνης : α - β. Ξυλόγλυπτοι κασέλαι εκ Μυτιλήνης



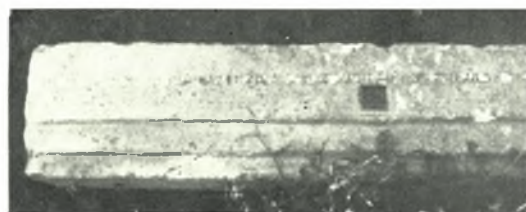
Μουσείον Μυτιλήνης : α - γ. Ξυλόγλυπτοι κασέλοι εκ Μυτιλήνης



Μυτιλήνη : α. Έρεσός. Έπιτομβία στήλη Φιλεταίρου, β - γ. Πέτρα. Ή ΝΔ. γωνία του άρχοντικού της Βαρελτζίδενας και τοιχογραφία αυτού



Μυτιλήνη. Πέτρα : α - β. Τοιχογραφίαι άρχοντικού Βαρελτζιδενας

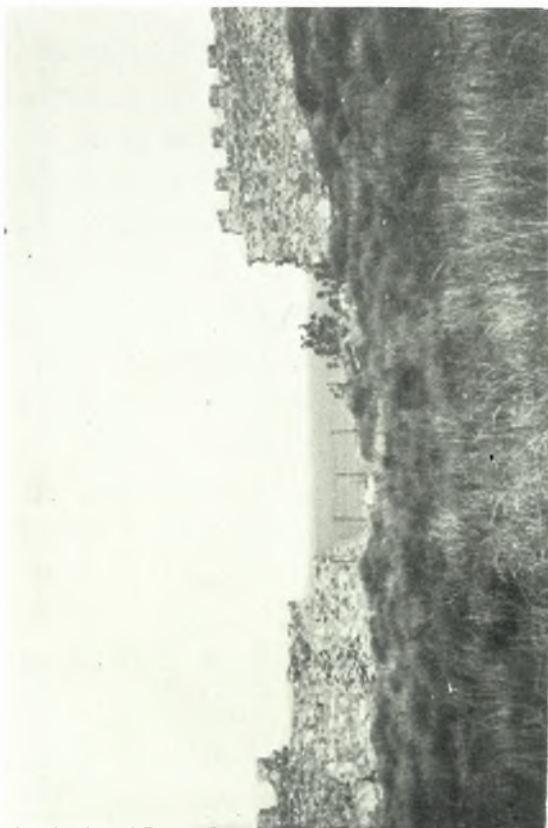


Μυτιλήνη : α. Τοιχογραφία άρχοντικού Βαρελτζιδενας, β. Μόλυβος (Μήθυμνα). Όροφή οικίας Γιαννάκου, γ. Λουτρά. Υπέρθυρον έκ τραχείτου παρά την παλαιοχριστιανικήν βασιλικήν εις Τσεσμέδες



Μυτιλήνη. Κάστρον : α. Κατακερμητισμένον τμήμα του δυτικού τείχους, β. Ρήγμα εις τὸ ἑσωτερικὸν δυτικὸν τείχος, γ - δ. Τμήμα του δυτικού τείχους κατά τὸν καθαρισμὸν τὸν ἐρείπιον καὶ μετὰ τὴν στερέωσιν αὐτοῦ

Σ. ΧΑΡΙΤΩΝΙΔΗΣ



Μυτιλήνη. Κάστρον : α - β. Χαίνον τμήμα τοῦ ἀνατολικοῦ τείχους πρὸ καὶ μετὰ τὴν στέρεωσιν αὐτοῦ,
γ. Στέρεωσις κανονισσασιῶν ΒΑ. πλευρᾶς, δ. Ὁ Μεντρεσῆς ἐπισκευαζόμενος

Σ. ΧΑΡΙΤΩΝΙΔΗΣ



Μυτιλήνη : α. Προϊστορικός συνοικισμός νοτίως του Λισβορίου δρόμου εξ Α. (Λαμάνδρι),
β. Λαμάνδρι. Τμήμα αρχαίου περιβόλου, γ. Σκάλα Λουτρών. Τμήμα όχυρωματικού περιβόλου

Σ. ΧΑΡΙΤΩΝΙΔΗΣ



Μυτιλήνη : α. Σκάλα Λουτρών. Λαξεύματα αρχαίας λατομίας, β. Γαβαθάς. Τάφοι νάρθηκος εις βασιλικήν Ἁγίων Ἀρχαγγέλων, γ. Ἁγ. Σπυρίδων Ἀκλειδιοῦ. Ἀναθηματικὸν ἀνάγλυφον Μουσῶν

Σ. ΧΑΡΙΤΩΝΙΔΗΣ