

ΑΡΧΑΙΟΤΗΤΕΣ ΚΑΙ ΜΝΗΜΕΙΑ ΔΩΔΕΚΑΝΗΣΟΥ

Τὴν Ἐφορείαν διηύθυνε κατὰ τὸ 1963 ἡ ὑπογραφομένη. Ὑπηρετήσε δὲ εἰς αὐτὴν ἡ Ἐπιμελήτρια Βυζαντινῶν Ἀρχαιοτήτων δ. Μυρτάλη Ἀχειμάστου καὶ ὁ Ἐπιμελητὴς Κλασσικῶν Ἀρχαιοτήτων κ. Ἰωάννης Παπαποστόλου. Κατὰ τὸ ἔτος τοῦτο συνέχισε τὴν παραμονὴν του ὡς ὑπότροφος εἰς τὴν Γερμανίαν ὁ Ἐπιμελητὴς Ἀρχαιοτήτων κ. Γρηγόριος Κωνσταντινόπουλος, ὁ ὁποῖος ἐν συνεχείᾳ ἐργάσθη εἰς τὴν Κεντρικὴν Ὑπηρεσίαν.

I. ΑΝΑΣΚΑΦΑΙ

Αἱ ἀνασκαφικαὶ ἐργασίαι εἰς τὴν πόλιν τῆς Ρόδου διήρκεσαν καθ' ὅλον τὸ ἔτος 1963, ἐξετελέσθησαν δὲ ὑπὸ τῆς ὑπογραφομένης καὶ ὑπὸ τὴν ἐποπτεῖαν τοῦ Γενικοῦ Διευθυντοῦ Ἀρχαιολογικῆς Ὑπηρεσίας. Ἐβοήθησαν ἡ Ἐπιμελήτρια Βυζαντινῶν Ἀρχαιοτήτων δ. Μ. Ἀχειμάστου, ὁ Ἐπιμελητὴς Κλασσικῶν Ἀρχαιοτήτων κ. Ἰ. Παπαποστόλου καὶ ἡ ἔκτακτος ἐπιστημονικὴ βοήθης δ. Δ. Σαφαρικά. Σχέδια τῶν ἀνασκαφῶν ἐξετέλεσεν ἡ ἀρχιτέκτων δ. Γ. Μίχα.

Αἱ ἀνασκαφαὶ ἐξετελέσθησαν κυρίως εἰς ἰδιωτικὰ οἰκόπεδα, περὶ τὰ 50, εἰς τὰ ὅποια ἀνεφάνησαν ἀρχαῖα λείψανα κατὰ τὴν διάνοξιν θεμελιῶν πρὸς οἰκοδομησὶν οἰκιῶν.

1. Βορεία περιοχή τῆς πόλεως

Οἰκόπεδον Ξένης Γανωτάκη παρὰ τὴν διασταύρωσιν τῶν ὁδῶν 28ης Ὀκτωβρίου καὶ Γρίβα, εὑρισκόμενον νοτίως τῆς ἀρχαίας ὁδοῦ Ρ2¹. Εἰς τὸ οἰκόπεδον τοῦτο ἀπεκαλύφθησαν λείψανα ἀρχαίων οἰκήσεων. Ὀλίγα λείψανα οἰκήσεων εὑρέθησαν ἐπίσης καὶ εἰς τὸ οἰκόπεδον Μεχμέτ Μαρσλή παρὰ τὴν ὁδὸν Ἐθελοντῶν Δωδεκανησίω, ἡ ὁποία διέρχεται ἀνατολικῶς τῆς ἀρχαίας ὁδοῦ Ρ39^α.

Οἰκόπεδον Ἀθανασίου καὶ Τσαμπίκου Καραγιάννη παρὰ τὴν ὁδὸν 25ης Μαρτίου,

1. Ἡ σημείωσις τῶν ὁδῶν διὰ Ρ καὶ ἐνὸς ἀριθμοῦ ἀναφέρεται εἰς τὸ διάγραμμα τῶν ἀρχαίων ὁδῶν τῆς Ρόδου, τὸ παρεχόμενον εἰς Ἰ. Δ. Κοντῆ, Συμβολὴ εἰς τὴν μελέτην τῆς ρυμοτομίας τῆς Ρόδου, Ρόδος 1954, παραπεμπομένην κατωτέρω ὡς Ρυμοτομία Ρόδου, καὶ τοῦ ἴδιου: Zum Antiken Stadtbaurplan von Rhodos, AM 73 (1958) πίν. III καὶ IV, παραπεμπομένην κατωτέρω ὡς AM.

Περὶ τῶν ἀρχαίων ὁδῶν, ὡς καὶ περὶ τῶν παλαιότερων ἀνασκαφῶν, αἱ ὁποῖαι ἀναφέρονται εἰς τὴν παροῦσαν ἔκθεσιν, βλ. ἐπίσης εἰς Ἰ. Δ. Κοντῆ, Ἀνασκαφικαὶ ἐρευναι εἰς τὴν πόλιν τῆς Ρόδου, Πρακτικὰ Ἀρχαιολογικῆς Ἐταιρείας παραπεμπόμενα κατωτέρω ὡς ΠΑΕ, 1951-1956.

ἀριθ. 11, εὑρισκόμενον δυτικῶς τῆς ἀρχαίας ὁδοῦ Ρ39^α καὶ πάλιν νοτίως τῆς ἀρχαίας ὁδοῦ Ρ2. Πλὴν τῶν λειψάνων ἀρχαίων οἰκήσεων ἀπεκαλύφθη διὰ πρώτην φοράν τμήμα ἀρχαίας ὁδοῦ (Πί ν. 541 α) ἀγοῦσης ἀπὸ Α. πρὸς Δ., εἰς τὴν ὁποίαν ἐδόθη τὸ σῆμα Ρ2^δ. Ἡ ὁδὸς αὕτη ἡ ὁποία εἶχεν ἔνδεκα συνήθη ὁδοστρώματα ἐξηρηνήθη εἰς μῆκος 13.85 μ. Τὸ πλάτος τῆς μετρηθῆν ἀσφαλῶς μεταξὺ τῶν θεμελιῶν τῶν παρακειμένων οἰκιῶν εἶναι 4.83 μ. Εἰς τὸν Πί ν. 541 β παρέχεται χαρακτηριστικὴ διὰ τὸν τρόπον τῆς κατασκευῆς τῶν τοιχωμάτων φωτογραφία φρέατος.

Οἰκόπεδον Σεκελλ. Ψαρομπᾶ παρὰ τὴν διασταύρωσιν τῶν ὁδῶν Ἀλεξάνδρου Διάκου 44 καὶ Γρίβα, δυτικῶς τῆς ἀρχαίας ὁδοῦ Ρ38. Εἰς τὸ οἰκόπεδον τοῦτο διεπιστώθη ἡ συνέχισις τῆς ἐντὸς τοῦ οἰκοπέδου Καραγιάννη ἀνακαλυφθείσης ἀρχαίας ὁδοῦ Ρ2^δ.

Οἰκόπεδον Γεωργ. Ὀρφανοῦ καὶ Κωνσταντίνου Παλιούρη παρὰ τὴν ὁδὸν Ἀλεξάνδρου Διάκου 51, εὑρισκόμενον πλησίον τῆς δυτικῆς ἀκτῆς τῆς πόλεως (Ψαροπούλα) καὶ μεταξὺ τῶν ἀρχαίων ὁδῶν Ρ2 καὶ Ρ3. Καὶ εἰς τὸ οἰκόπεδον τοῦτο διεπιστώθη ἡ συνέχισις τῆς ἀρχαίας ὁδοῦ Ρ2^δ.

Οἰκόπεδον Σάββα Κακοῦ παρὰ τὴν ὁδὸν Γρίβα, δυτικῶς τῆς ἀρχαίας ὁδοῦ Ρ38. Εὑρέθησαν λείψανα οἰκιῶν, ἐκ τῶν ὁποίων παρέχεται εἰς τὸν Πί ν. 542 α χαρακτηριστικὸν δεῖγμα ἑλληνιστικῆς τοιχοποιίας. Εἰς τὸ βόρειον τμήμα τοῦ οἰκοπέδου διεπιστώθη ἐπὶ μῆκους 14.20 μ. ἡ συνέχισις τῆς ἀρχαίας ὁδοῦ Ρ2, ἡ ὁποία βαίνει ἀπὸ Α. πρὸς Δ. Καθ' ὅλον τὸ ἀποκαλυφθῆν μῆκος τῆς ὁδοῦ εὑρέθη ὑπόνομος ὀρθογωνίου τομῆς, ἐσωτερικοῦ πλάτους 0,90 καὶ ὕψους 0,95 μ. καλυπτομένης διὰ μεγάλων ποροπλίνθων (Πί ν. 542 β). Τὰ τοιχώματά της, πάχους 0,50 μ., εἶναι ἐκτισμένα ἐπίσης διὰ ποροπλίνθων ποικίλων διαστάσεων (Πί ν. 543 α). Τὸ πλάτος τῆς ὁδοῦ κατὰ συμπερασμόν συνάγεται εἰς 5.34 μ. Κάτωψις τοῦ ἀνασκαφέντος χώρου παρέχεται εἰς τὸ Σχέδ. 1.

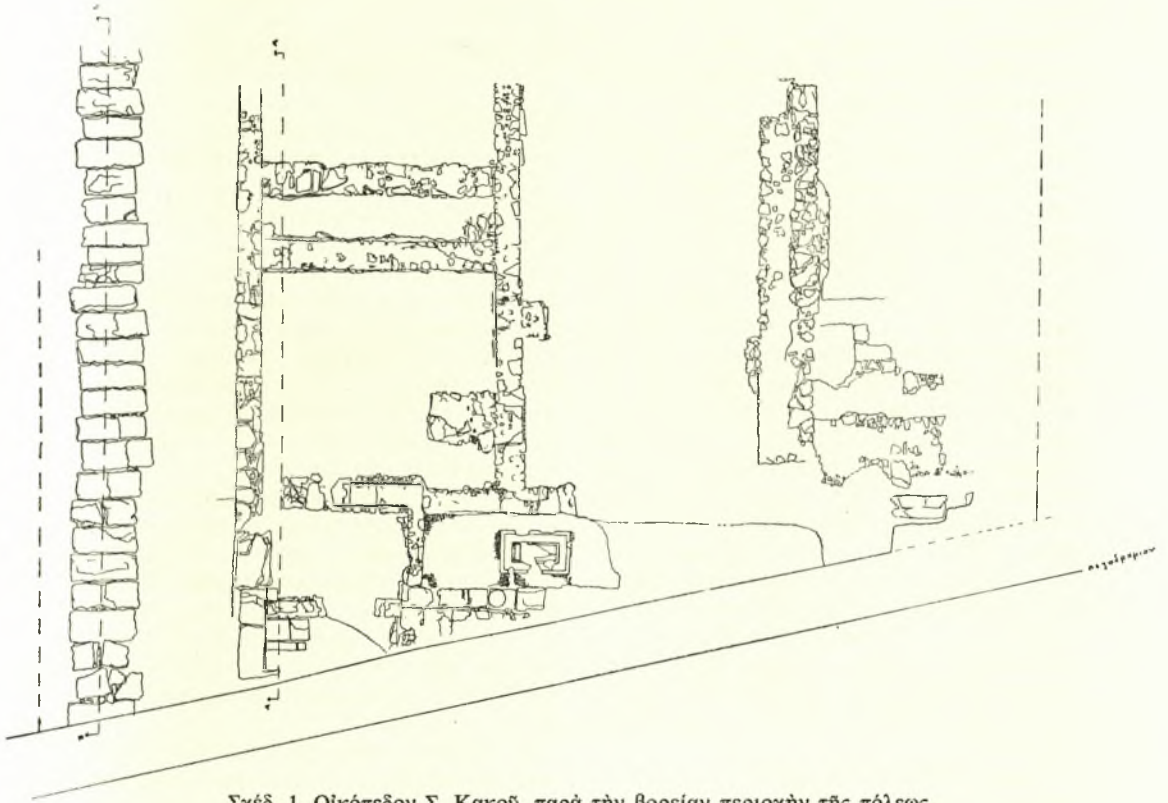
Οἰκόπεδον Σεβαστῆς καὶ Μερκουρίου Παπαστεφάνου παρὰ τὴν ὁδὸν 28ης Ὀκτωβρίου 24, εὑρισκόμενον δυτικῶς τῆς ἀρχαίας ὁδοῦ Ρ38. Εἰς τὸ οἰκόπεδον τοῦτο εὑρέθησαν λείψανα οἰκήσεων. Ὅμοιως λείψανα οἰκήσεων καὶ τμήμα τῆς ἀρχαίας ὁδοῦ Ρ2 εὑρέθησαν εἰς τὸ οἰκόπεδον Γεωργίου Ἀσπράκη παρὰ τὴν ὁδὸν Ἀμερικῆς 39.

Οἰκόπεδον Λουϊζίδη παρὰ τὴν ὁδὸν Λοχαγοῦ Φανουράκη, εὑρισκόμενον ἀνατολικῶς τῆς ἀρχαίας ὁδοῦ Ρ38 καὶ βορείως τῆς Ρ2^δ. Εἰς τὴν τομὴν σκάμματος πρὸς ἐπέκτασιν τῆς οἰκίας ἀνε-

φάνη ή άκρα ψηφιδωτοῦ ἐκ μικρῶν φυσικῶν χαλίκων, συνεχιζομένου εἰς μήκος 2.30 μ. Λόγω ὑπερκειμένου βόθρου δὲν κατέστη δυνατὴ ἡ περαιτέρω ἐξερεύνησις.

Οἰκόπεδον Φωκᾶ Παπανικητα παρὰ τὴν

πρὸς Δ. (Σχέδ. 2· Πί ν. 544). Εἰς τὸν πρῶτον στοῖχον ἀπὸ βορρᾶ σφίζονται τρεῖς βάσεις, εἰς τὸν δεῦτερον δύο, εἰς τὸν τρίτον τρεῖς καὶ εἰς τὸν τέταρτον δύο². Αἱ παρόπλινθοι, αἱ σχηματίζουσαι τὰς βάσεις, ἔχουν διαστάσεις ἀπὸ 1.40 × 0,75 ×



Σχέδ. 1. Οἰκόπεδον Σ. Κακοῦ, παρὰ τὴν βορείαν περιοχὴν τῆς πόλεως

ὁδὸν Γρίβα ἀριθ. 31, εὑρισκόμενον μεταξὺ τῶν ἀρχαίων ὁδῶν Ρ2 καὶ Ρ2^δ. Εἰς τὸ οἰκόπεδον τοῦτο ἀπεκαλύφθησαν τοῖχοι ἀκανόνιστοι δημιουργοῦντες ἀσαφεῖς χώρους, αὐλακες ὀρθογωνίου τομῆς, ἐσωτερικῶς ἐπικεκρισμένοι δι' ὑδραυλικοῦ κονιάματος καὶ μεγάλοι λάκκοι ἐντὸς τῶν ὁποίων ἀνευρέθησαν πολλοὶ τεθραυσμένοι ὀξυθύθμενοι ἀμφορεῖς.

Οἰκόπεδον ἀδελφῶν Δημητρίου καὶ Ἰωάννου Τσοῦβαλα μεταξὺ τῶν ὁδῶν Ἐθνάρχου Μακαρίου καὶ 25ης Μαρτίου. Σημαντικώτατα εἶναι τὰ εὐρήματα τοῦ ἀνατολικοῦ μέρους τοῦ οἰκοπέδου, τὰ ὁποῖα καταλαμβάνουν τὰ δύο τρίτα περιπου τοῦ συνόλου. Συγκεκριμένως ἀνεκαλύφθησαν τὰ λείψανα τεσσάρων στοίχων ὀρθογωνίων βάσεων ἐκ μεγάλων παροπλίνθων σφζομένων ἀπὸ ἐνὸς μέχρι τριῶν δόμων, μὲ κατεύθυνσιν ἀπὸ Α.

0,50 μ. ἕως 1.55 × 0,80 × 0,55 μ. ἐκάστη, ἐπαλλήλως δὲ εἶναι τοποθετημέναι ἐναλλάξ κατὰ τὸ μήκος καὶ τὸ πλάτος τῶν (Πί ν. 543 β).

Αἱ βάσεις στηρίζονται ἐπὶ τοῦ φυσικοῦ ἐδάφους, τὸ ὁποῖον ἀλλαχοῦ σύγκειται ἐξ ἐρυθροῦ χρώματος, ἀλλαχοῦ δὲ ἐκ στρώματος ἀργιλλώδους, ἐπικαθημένου ἐπὶ ἑτέρου ἀμμώδους στρώματος.

Ἡ σφζομένη ἄνω ἐπιφάνεια τῶν βάσεων εδρίσκειται ἀπὸ 3.47 ἕως 4.27 μ. βαθύτερον τοῦ καταστρώματος τῆς συγχρόνου ὁδοῦ Ἐθελοντῶν Δωδεκανησίων.

Μεταξὺ τοῦ πρώτου καὶ τοῦ δευτέρου στοίχου τῶν βάσεων ἀπεκαλύφθη λιθόστρωτον ἀκαθορίστου ἐποχῆς.

2. Ἡ δυτικατέρα τῶν δύο τελευταίων βάσεων εὑρίσκειται κάτωθεν μεταγενεστέρου τοίχου, εἶναι δὲ ὀρατὸν μικρὸν μέρος τῆς.

Λείψανα όμοίων βάσεων είχαν άποκαλυφθή και κατά την οικοδόμησιν του από νότου παρακειμένου ξενοδοχείου Cairo Palace. Έκει όμως, λόγω των δρών της έκτελεσθείσης εργασίας πρό 15ετίας περίπου και κυρίως λόγω της ταχείας έκσκαφής με μηχανικά μέσα, δεν είχαν έγκαιρως γνωσθή ή άνευρέσις των, ώστε να έξερευνηθή τó οικόπεδον. Η συνέχισις των βάσεων και βορειότερον, όπως επίσης και ή θέσις του οικοπέδου Τσουβαλά εις απόστασιν 136 μ. περίπου από της προκυμαίας του άρχαίου «μικρού λιμένος» του Μανδρακιού³ καθιστούν βέβαιον ότι πρόκειται περι έγκαταστάσεων σχετιζόμενων προς τον άρχαϊον τουτον λιμένα, ό όποιος, ως γνωρίζομεν, ήτο πολεμικός⁴. Υπενθυμίζεται σχετικώς ότι και νοτιότερον και συγκεκριμένως όπισθεν του Άρχαιολογικού Ίνστιτούτου και παρά τó βόρειον τέρμα της όδου Ρ31 έχουν άποκαλυφθή παλαιότερον σημαντικά λείψανα του περιφήμου νεωρίου της πόλεως⁵. Η καλύτερα διατήρησις των λειψάνων εις τó τμήμα τουτο δίδει εις ήμάς την μορφήν, την όποιαν πρέπει να είχαν τά ύποστυλώματα και εις τó οικόπεδον Τσουβαλά. Τά όρθογώνια ταυτα θεμέλια πρέπει να έστήριζον όρθογώνιους επίσης πεσσούς εκ των συνήθων εις παραλιμενίους έγκαταστάσεις νεωρίων, σκευοθηκών, άποθηκών κλπ. Σχετικώς υπενθυμίζεται ότι παρόμοιοι πεσσοί εις ανάλογον διάταξιν ύπάρχον και εις τας περιφήμους λιμενικάς εγκαταστάσεις του Πειραιώς, ως αύται είναι γνωσταί εκ των άποκαλυφθέντων λειψάνων των νεωρίων⁶ και της οικοδομικής έπιγραφής της Σκευοθήκης του Φίλωνος⁷.

Όμοιοι πεσσοί ύποβασιάζοντες την στέγην μεγάλου, άποθηκευτικού πιθανώς, οικοδομήματος άπεκαλύφθησαν και εις τó άνατολικόν μέρος της πόλεως της Ρόδου κατά την άνασκαφήν του 1957⁸. Μετά την άποκάλυψιν των σημειωθέντων λειψάνων εις τó οικόπεδον Τσουβαλά έπιβεβαιώνεται ή γενομένη ύπόθεσις ότι αι έγκαταστάσεις του νεωρίου έξετείνοντο εις όλην την έκτασιν της παραλιάς του «μικρού λιμένος»⁹.

3. Πρέπει να ληφθή ύπ' όψιν ότι ό λιμήν έχει προσχωθή και ότι γενικώς ό νεώτερος τεχνικός σχηματισμός της προκυμαίας έχει σημαντικός άλλάζει τά όρια μεταξύ ξηράς και θαλάσσης.

4. Βλ. Ί. Δ. Κοντή, ΑΜ 73 (1958) σ. 154 και ΠΑΕ 1953, σ. 279, ύποσ. 2.

5. Βλ. Ί. Δ. Κοντή, ΑΜ 73 (1958) σ. 153.

6. W. Judeich, Topographie von Athen³ (1931), σ. 439.

7. IG II² 1668. Βλ. βιβλιογραφίαν RE 20¹ (1941), 56 κ. έ. λ. Philon, προσθ. K. Jeppesen, Paradeigmata 1958, 69 κ. έ.

8. Βλ. Ί. Δ. Κοντή, ΠΑΕ 1957, σ. 132, πίν. 64 α και β.

9. Βλ. Ί. Δ. Κοντή, ΑΜ 73 (1958) σ. 153.

Ός προς την πιθανήν χρονολόγησιν των άνευρεθέντων λειψάνων σημειώνεται ότι ή άνασκαφείσα έπίχωσις ήτο διατεταραγμένη, ύπήρχον όμως παρά τας βάσεις των πεσσών άφθονα ύστρακα κλασσικής έποχής, άναγόμενα εις την πρώτην οικοδομικήν φάσιν της πόλεως της Ρόδου. Χαρακτηριστικά δείγματα τουούτων όστράκων παρέχονται εις τον Πί ν. 545 α - β.

Εις τó δυτικόν μέρος του οικοπέδου Τσουβαλά, κατέχον περίπου τó έν τρίτον του συνόλου, άπεκαλύφθησαν τά εις τó Σχ έδ. 2 και Πί ν. 544 διακρινόμενα λείψανα. Συγκεκριμένως άπεκαλύφθη ύπόνομος όρθογωνίου άνοίγματος (έσωτερικού ύψους 1.15 περίπου και πλάτους 0,50 μ.), κατεσκευασμένη διά πορολίθων διαφόρων μεγεθών, ή όποία βάνει από Α. προς Δ. Παρά την ύπόνομον ταύτην άπεκαλύφθη όρθογώνιον κτίσμα εκ μεγάλων κυρίως λιθοπλίνθων εις δύο δόμους. Του κτίσματος τουτου σφύζεται όλόκληρος ή δυτική πλευρά μήκους 8.10 μ., ένψ ή νοτία, βαινούσα παραλλήλως προς την ύπόνομον και εις απόστασιν 0,20 μ. από ταύτης, σφύζεται εις μήκος 3.40 μ., ή δε βορεία εις μήκος 3.20 μ.

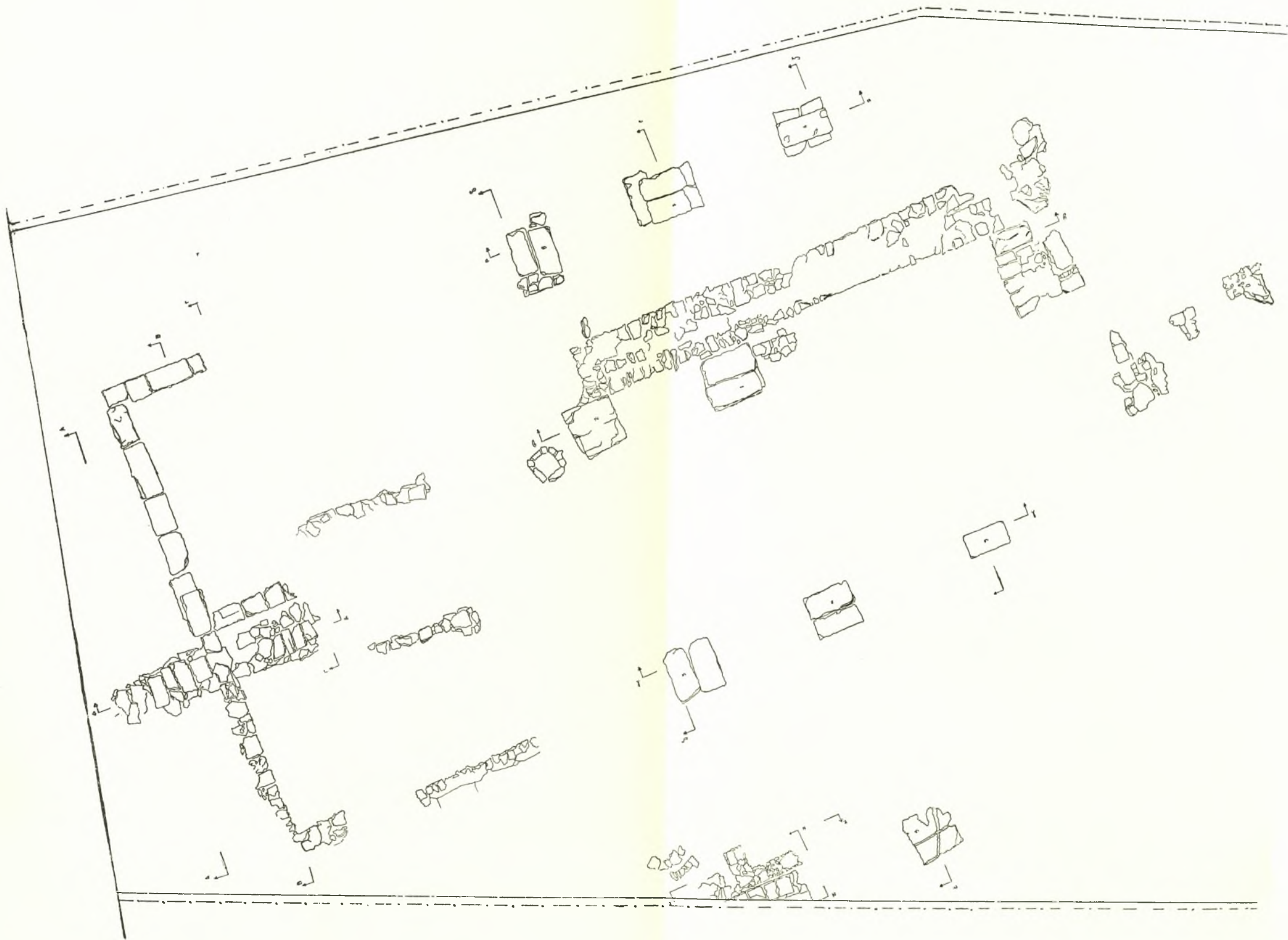
Εις τó δυτικόν τουτο τμήμα του οικοπέδου και εις μεγάλην έκτασιν άπεκαλύφθησαν συνολικώς όκτώ έπάλληλα όδοστρώματα της συνήθους εις την πόλιν της Ρόδου συστάσεως, πάχους εκάστου από 0,13 έως 0,50 μ., εκ των όποιων τó κατώτατον ήδράζετο έπί έρυθρου χώματος. Έπί του έκτου εκ των κάτω όδοστρώματος ήδράζετο έξ όλοκλήρου τó προαναφερθέν κτίσμα και ή ύπόνομος.

Τά άνωτέρω λείψανα και ως εκ της κατασκευής των και των περίξ αυτών εδρημάτων αλλά και εκ του ύψηλοτέρου επιπέδου, εις τó όποϊον έδράζονται έν σχέσει προς τας βάσεις των πεσσών του νεωρίου, φαίνεται ότι άνήκουν εις έποχήν μεταγενεστέραν, κατά την όποϊαν ίσως δεν ύφιστατο πλέον ως ώργανωμένη έγκατάστασις τó νεώριον και γενικώς αι πολεμικαί έγκαταστάσεις του «μικρού λιμένος»¹⁰.

Η θέσις της ύπονόμου εις απόστασιν 31.80 μ. από της από νότου παραλλήλου όδου Ρ2β και 31.40 μ. από της από βορρά παραλλήλου όδου Ρ2δ, καθώς και τά άνευρεθέντα όδοστρώματα, θά έδικαιολόγουν την ύπόθεσιν ότι ή ύπόνομος άνήκει εις άρχαϊαν όδόν, βαινούσαν από άνατολάν προς δυσμάς¹¹. Έάν δε ληφθή ύπ' όψιν και τó εις μήκος 20 περίπου μέτρων άποκαλυφθέν και εις σχε-

10. Βλ. Ί. Δ. Κοντή, Ρυμοτομία Ρόδου σ. 9.

11. Η μέτρησις έγένετο από των κεντρικών άξόνων των όδών και της ύπονόμου.



Σχέδ. 2. Οικόπεδον ἀδελφῶν Τσουβαλά, παρά τὸν μικρὸν λιμένα

δόν ευθείαν γραμμην καταλήγον ανατολικόν δριον όδοστρωμάτων, τὸ όποϊον ἔχει κατεύθυνσιν ἀπό Β. πρὸς Ν. καὶ ἀπέχει¹² 36.90 μ. ἀπὸ τοῦ ἀξονος τῆς ἀπὸ δυσμῶν παραλλήλου όδοῦ Ρ39α, τότε θὰ ἔδικαιολογεῖτο ἔπίσης καὶ ἡ ὑπόθεσις ὅτι ἐντεῦθεν διήρητο ἑτέρα ἀρχαία όδός, κάθετος πρὸς τὴν προηγουμένην. Ἄλλὰ καὶ τὰ λείψανα αὐτὰ δὲν εἶναι σαφῆ καὶ ἡ ἄμεσος γειτνίασις τῆς θέσεως πρὸς τὰς σημειωθείσας ἔγκαταστάσεις τοῦ νεωρίου, τοῦ όποϊοῦ ἡ μορφή καὶ τὸ ἀπὸ δυσμῶν δριον δὲν εἶναι γνωστά, μᾶς ὑποχρεώνουν νὰ εἰμεθα ἐπιφυλακτικοὶ ἐπὶ τοῦ προκειμένου. Τὸ τελικὸν συμπέρασμα πρέπει νὰ ἀναβληθῆ, ἕως ὅτου ἐξερευνηθοῦν ἄλλα παρακείμενα ἢ ἀπομακρυσμένα οἰκόπεδα, τὰ όποία νὰ εὐρίσκωνται εἰς τὴν προέκτασιν τῶν ὑποτιθεμένων αὐτῶν όδῶν.

2. Κεντρικὴ περιοχή τῆς πόλεως

Οἰκόπεδον Ἄφροδίτης Σ α μ π ἄ ν η π α ρ ἄ τὴν όδὸν Παύλου Μελά, εὐρισκόμενον μεταξὺ τῶν ἀρχαίων όδῶν Ρ27α καὶ Ρ28α. Εἰς τὸ οἰκόπεδον τοῦτο ἀπεκαλύφθη εἰς μήκος 24.60 μ. ἀρχαία όδός (Πί ν. 546 α) βαίνουσα ἀπὸ ἀνατολῶν πρὸς δυσμᾶς, ἡ όποία ἔταυτίσθη πρὸς τὴν Ρ10. Τὸ πλάτος τῆς, ὡς διεπιστώθη μεταξὺ τῶν λειψάνων τῶν παρακειμένων τοίχων, εἶναι 11.30 μ. Τὸ μέχρι τοῦδε ἀνασκαφικῶς ἐξακριβωθὲν ἀλλαγῶν πλάτος τῆς όδοῦ Ρ10 εἶναι 11.40 μ.¹³ Τῆς ἐν λόγω όδοῦ σφζονται ἕξ όδοστρώματα ἐν ὄλῳ. Ἐντὸς αὐτῶν ἀπεκαλύφθησαν ἕξ σειρὰ πηλίνων κυλινδρικῶν ἄγωγῶν, ἕκ τῶν όποίων ἡ μία σειρὰ σφζεται εἰς μέγιστον μήκος 10.95 μ. Δύο ἐκ τῶν ἐν λόγω ἄγωγῶν εὐρίσκονται εἰς βάθος 0,50 μ. ἀπὸ τὴν ὑψηλοτέραν σφζομένην στρώσιν τῆς όδοῦ, οἱ δὲ ὑπόλοιποι τέσσαρες εἰς βάθος 0,80 μ. ἀπὸ τὴν ἰδίαν στρώσιν. Ἐπίσης ἀπεκαλύφθησαν δύο ὄχτειο ὀρθογωνίου τομῆς, ἕκ τῶν όποίων ὁ εἰς μὲ τοιχώματα ἐπικεχρισμένα διὰ κορασανίου καὶ τρίτος γωνιώδους τομῆς, σχηματιζόμενος ἐκ κεράμων.

Ἐπὶ τοῦ νοτίου τμήματος τῆς ἐν λόγω όδοῦ ἀπεκαλύφθησαν τοῖχοι ἕξ ἀκανονίστων κυρίως λίθων, προερχόμενοι ἐκ κατασκευῶν, αἱ όποῖαι ἔγιναν εἰς μεταγενεστέρας καταπατήσεις τῆς όδοῦ. Εἰς τὸ κατώτερον τμήμα τοῖχου μᾶς τῶν μεταγενεστέρων τούτων κατασκευῶν εὐρέθη ἐντειχι-

12. Ἐνταῦθα ἡ μέτρησις ἔγένετο ἀπὸ τοῦ ἀνατολικοῦ ὀριου τοῦ όδοστρώματος, διότι λόγω τῆς ὑπερκειμένης συγχρόνου όδοῦ Ἐβελοντῶν Δωδεκανησιῶν δὲν κατέστη δυνατόν νὰ ἐξερευνηθοῦν εἰς ὄλον τὸ πλάτος τῶν τὰ όδοστρώματα καὶ συνεπῶς νὰ καθορισθῆ οἰσοδῆποτε ἄξων.

13. Βλ. Ἰ. Δ. Κοντῆ, ΑΜ 73 (1958) σ. 149.

σμένος ὁ εἰς τὸν Πί ν. 546 β εἰκονιζόμενος κορμὸς μαρμαρίνου ἀγάλματος.

Εἰς ἑτέραν ἐκ τῶν μεταγενεστέρων τούτων κατασκευῶν εὐρέθη ἐντειχιμένη ἡ εἰς τὸν Πί ν. 547 α εἰκονιζόμενη γυναικεία κεφαλὴ ἐκ παρολίθου, ὕψους 0,405 μ., ἐπὶ τῆς ἐπιφανείας τοῦ προσώπου καὶ τῆς κόμης τῆς όποίας διατηροῦνται ἴχνη κονιάματος¹⁴.

Οἰκόπεδον Κλεάνθους Π α π α σ τ α μ ἄ τ η νοτίως τῆς όδοῦ Πίνδου, ἡ όποία ἀντιστοιχεῖ πρὸς τὴν ἀρχαίαν όδὸν Ρ5. Ὁ ἀνασκαπτόμενος χῶρος εὐρίσκεται μεταξὺ τῶν ὀριζοντίων (βορρᾶς - νότος) ἀρχαίων όδῶν Ρ26 καὶ Ρ26 γ ἐπὶ ἀνδήρου, ἕξ ἐκείνων εἰς τὰ όποία σχηματίζεται ἡ ἐλαφρὰ κλιτὺς τοῦ δυτικοῦ μέρους τῆς πόλεως. Κατὰ τὴν ἀνασκαφὴν διεπιστώθη ἡ διέλευσις τῆς ἀπὸ δυσμῶν πρὸς ἀνατολᾶς ἀγούσης καθέτου όδοῦ Ρ10, ἡ όποία καὶ ἀποτελεῖ τὸ νότιον δριον τοῦ οἰκοπέδου. Παραλλήλως πρὸς τὴν όδὸν ἀνεσκάφη μερικῶς, εἰς μήκος 31.72 μ., ἐπιμήκης κατασκευῆ, πλάτους 4.42 μ., τῆς όποίας οἱ τοῖχοι εἶναι προφανῶς κατεσκευασμένοι εἰς δύο περιόδους (ὑστεροκλασικὴν ἢ ἑλληνιστικὴν καὶ ρωμαϊκὴν). Τὸ εἶδος τῆς κατασκευῆς ταύτης, ἡ όποία δι' ἐγκαρσιῶν τοίχων ὑποδιαιρεῖται εἰς διαμερίσματα, ὡς καὶ ἡ ἀκριβῆς μορφή τῆς μόνον μετὰ τὴν συμπλήρωσιν τῆς ἀνασκαφῆς εἶναι δυνατόν νὰ διεπιστωθοῦν. Ἀπὸ δυσμῶν ἢ ἐν λόγω κατασκευῆ συνεχίζεται δι' ἑτέρας παραλλήλου πρὸς τὸ ὑπερκείμενον ἀνάλημμα τῆς όδοῦ Ρ26 γ. Ἡ κατασκευῆ αὕτη ἐλάχιστα μόνον ἐξηρευνήθη κατὰ τὸ παρὸν ἔτος. Ἐντὸς τοῦ χῶρου τοῦ ὀριζομένου διὰ τῶν κατασκευῶν τούτων ἀνεσκάφη μερικῶς ἔπίσης ὀρθογώνιος δεξαμενὴ, ἐσωτερικοῦ μήκους 9 καὶ πλάτους 6.20 μ., τῆς όποίας τὰ τοιχώματα, πάχους 0,48 μ., εἶναι κατεσκευασμένα ἐπιμελῶς διὰ μεγάλων λιθοπλίνθων καὶ ἐπικεχρισμένα διὰ καλῆς ποιότητος ὑδραυλικοῦ κονιάματος. Μεταξὺ τῶν ἐντὸς τῆς δεξαμενῆς ἐρριμμένων λίθων καὶ πρὸς τὴν ΝΑ. γωνίαν τῆς ἀνευρέθη καὶ ἡ εἰς τὸν Πί ν. 547 β παρεχόμενη εἰκονιστικὴ κεφαλὴ ἰουλιοκλαυδιανῆς ἐποχῆς καὶ πιθανῶτα Αδγούστου¹⁵.

14. Ἡ ἔλλειψις τοῦ μαρμάρου κατέστησε τοὺς Ροδίους ἱκανοὺς εἰς τὴν γλυπτικὴν ἐπεξεργασίαν τοῦ ἔγχωριου, μετρίως ποιότητος πῶρου μὲ κονίαμα. Τὸ καλύτερον σωζόμενον δείγμα εἶναι τὸ ἑλληνιστικὸν ἀναθηματικὸν ἀνάγλυφον μὲ σκηνὴν θυσίας, τὸ εὐρισκόμενον εἰς τὸ Μουσεῖον τῆς Ρόδου, Βλ. Clara Rhodos II (1932) σ. 47, εἰκ. 23.

15. Πρβλ. τὴν ἀρκετὰ κατεστραμμένην κεφαλὴν Αδγούστου τοῦ τύπου Primaporta, ἡ όποία ἀνευρέθη εἰς Κῶν, Clara Rhodos IX (1938) εἰκ. 41. Ἐπίσης τὴν κεφαλὴν Αδγούστου ἐκ Τροίας, Frederik Poulsen, Römische Privatporträts und Prinzbildnisse, εἰκ. 29.

Διὰ τὴν σημασίαν τοῦ ὄλου ἀνδῆρου, τοῦ ὁποίου ἡ ἐξερεύνησις θὰ συνεχισθῆ κατὰ τὰ ἐπόμενα ἔτη, ἀναφέρεται καὶ ἡ ἀνεύρεσις ἄλλης κεφαλῆς τῆς ἰδίας ἐποχῆς, πιθανῶς Τιβερίου, κατὰ τὴν ἀνασκαφὴν τοῦ 1958¹⁶.

Οἰκόπεδον Φλουρίτσας Χ α τ ζ η μ α ν ὄ λ η παρὰ τὴν ὁδὸν Πίνδου (P5), εὑρισκόμενον μεταξὺ τῶν ἀρχαίων ὁδῶν P27 καὶ P27^a : Ἐντὸς τοῦ οἰκοπέδου τούτου καὶ εἰς βάθος 1.15 μ. ἀπὸ τῆς ἐπιφανείας του ἀπεκαλύφθη τμημα ὑστεροελληνιστικοῦ πιθανῶς ψηφιδωτοῦ πολὺ καλῆς ποιότητος ἐκ μικρῶν ψηφιδῶν. Τοῦτο φέρει διακόσμωσιν ἐκ συνεχοῦς διπλῆς σπείρας (Laufer-Hund) λευκοῦ καὶ μελανοῦ χρώματος καὶ ἐρυθρᾶς ταινίας (Πί ν. 547 γ). Τὸ ψηφιδωτὸν τοῦτο συνεχίζεται κάτωθεν ὑπερκειμένης συγχρόνου οἰκίας, διὰ τοῦτο καὶ δὲν κατέστη δυνατὴ ἡ πλήρης ἀποκάλυψις του.

Οἰκόπεδον Ἀνδρέου Ἐ μ μ α ν ο υ ἡ λ παρὰ τὴν ὁδὸν Χειμάρρας, εὑρισκόμενον ἐπὶ τῆς ἀρχαίας ὁδοῦ P38 καὶ παρὰ τὴν διασταύρωσιν τῆς πρὸς τὴν P12. Συνεχίσθη ἡ ἔρευνα νοτίως τοῦ κατὰ τὸ παρελθὸν ἔτος ἀνασκαφέντος χώρου καὶ ἀπεκαλύφθη εἰς μῆκος 20 περίπου μέτρων μεγάλη ὑπόνομος, ἡ ὁποία ἀνήκει εἰς τὴν ἀπὸ βορρᾶ πρὸς νότον βαίνουσαν ἀρχαίαν ὁδὸν P38. Τὸ ἐσωτερικὸν ὕψος τῆς ὑπονόμου εἶναι 1.42 μ. περίπου, τὸ πλάτος 0,70 ἕως 0,75 μ. Τὰ τοιχώματά τῆς εἶναι κατεσκευασμένα ἐκ μεγάλων ἐπιμελῶς ἐργασμένων ἀνομοίου μεγέθους λίθων, ἡ δὲ κάλυψις τῆς ἀποτελεῖται ἐκ μεγάλων λιθοπλίνθων ὀριζοντίως τοποθετημένων, διαστάσεων ἐκάστης ἀπὸ 1.34 × 0,70 × 0,45 ἕως 1.15 × 0,60 × 0,52 μ.

Ἐπὶ τῆς ὁδοῦ καὶ ἐκατέρωθεν τῆς ὑπονόμου ἀπεκαλύφθησαν ἕξ ὁδοστρώματα. Ἐντὸς τοῦ δευτέρου ὁδοστρώματος καὶ τοῦ τετάρτου ἐκ τῶν ἄνω εὑρέθησαν πῆλινοι ἀγωγοί, ἐκ τῶν ὁποίων ὁ δεύτερος εἰς μῆκος 7 μέτρων. Τὸ πλάτος τῆς ἀρχαίας ὁδοῦ δὲν κατέστη δυνατόν νὰ διαπιστωθῆ, λόγῳ τῶν ὑπερκειμένων οἰκιῶν. Εἶναι ὁμοῦ γνωστὸν ἐξ ἀνασκαφῶν εἰς ἄλλα σημεῖα τῆς πόλεως¹⁷ ὅτι τοῦτο φθάνει τὰ 9.30 μ.

Οἰκόπεδον Στεφάνου Δ α μ ι α ν ο υ παρὰ τὴν ὁδὸν Χειμάρρας ἀριθ. 4, εὑρισκόμενον βορειοδυτικῶς τῆς διασταύρωσεως τῶν ἀρχαίων ὁδῶν P12 καὶ P38 καὶ συνεχόμενον ἀπὸ δυσμῶν πρὸς τὸ οἰκόπεδον Ἐμμανουήλ. Ἐρευνήθη ὁ χώρος δυτικῶς τοῦ κατὰ τὸ παρελθὸν ἔτος ἀνασκαφέντος καὶ ἀπεκαλύφθη ἡ συνέχεια τοίχων πάχους 1.10

μ. ἐκ μεγάλων λιθοπλίνθων, τοποθετημένων μετὰ τὸ μῆκος τῶν κατὰ τὴν ἔννοιαν τοῦ πλάτους τοῦ τοίχου, εἰς ἕνα, δύο καὶ ἑνιαχοῦ εἰς τρεῖς δόμους. Περισσότερος λόγος περὶ τῶν κτισμάτων θὰ εἶναι δυνατόν νὰ γίνῃ μετὰ τὴν πλήρη ἐξερεύνησιν αὐτῶν.

Οἰκόπεδον Ἀλῆ Σ ο ἰ χ ἄ ν παρὰ τὴν ὁδὸν Θεμιστοκλέους Σοφούλη (P27), εὑρισκόμενον μεταξὺ τῶν ἀρχαίων ὁδῶν P12 καὶ P13. Συνεχίσθη ἡ κατὰ τὸ παρελθὸν ἔτος ἀρξαμένη ἀνασκαφή, ἡ ὁποία εἶχε σκοπὸν τὴν διεξοδικὴν ἐξερεύνησιν τοῦ χώρου τοῦ οἰκοπέδου, ἕνεκα τῆς ἀνευρέσεως παλαιότερον λειψάνων μνημειακοῦ κτηρίου παρὰ τὴν ἀνατολικὴν πλευρὰν τοῦ οἰκοπέδου, ἐπὶ τῆς ὁδοῦ Θεμιστοκλέους Σοφούλη (P27)¹⁸. Κατὰ τὸ παρὸν ἔτος ἀνευρέθησαν ἕτεροι βωμοὶ καὶ βάσεις ἐκ λαρτίου λίθου ἐνεπίγραφοι κ.ἄ. Δὲν ἀπεκαλύφθησαν ὁμοῦ λείψανα κτισματος.

Λείψανα οἰκήσεων εὑρέθησαν ἐπίσης εἰς τὸ οἰκόπεδον Μιχαὴλ Β α γ ι α ν ο υ παρὰ τὴν ὁδὸν Διαγοριδῶν P15, εὑρισκόμενον μεταξὺ τῶν ἀρχαίων ὁδῶν P26^b καὶ P27^b καὶ εἰς τὸ οἰκόπεδον Λυσάνδρου Φ ρ α ρ ἄ κ η παρὰ τὴν προσφάτως ἀνοιγεῖσαν ὁδὸν Kennedy, εὑρισκόμενον δυτικῶς τῆς ὁδοῦ P27^b καὶ μεταξὺ τῶν ὁδῶν P5 καὶ P5^a.

Οἰκόπεδον Παντελῆ Κ ω σ τ α ρ ἰ δ η παρὰ τὴν διασταύρωσιν τῶν ὁδῶν Παύλου Μελά καὶ βορείου Ἡλείου, εὑρισκόμενον βορείως τῆς ἀρχαίας ὁδοῦ P5^b καὶ μεταξὺ τῶν ἀρχαίων ὁδῶν P27^a καὶ P28^a.

Κατὰ τὴν ἐκσκαφὴν θεμελίωσις πρὸς οἰκοδομήσιν ἀνεφάνησαν ἀκανόνιστοι λαξεύσεις καὶ ὀπαι ἐπὶ τοῦ βραχῶδους ἐδάφους (Πί ν. 548 α). Κατόπιν ἀνασκαφικῆς ἐρεύνης ἀπεκαλύφθη περὶ τὸ μέσον τοῦ οἰκοπέδου καὶ κατὰ τὸ δυτικὸν ἡμισυ αὐτοῦ ὀρθογώνιον ἀνοίγμα μῆκους 5.27 καὶ πλάτους 1 - 1.15 μ. προσηνατολισμένον ἀπὸ δυσμῶν πρὸς ἀνατολὰς. Ἀπὸ τοῦ δυτικοῦ ἄκρου τοῦ ἐν λόγῳ ἀνοίγματος ἐκκινεῖ κλίμαξ λαξευμένη ἐντὸς τοῦ βράχου καὶ κατερχομένη μετὰ κατεύθυνσιν πρὸς ἀνατολὰς (Πί ν. 548 β). Αὕτη καταλαμβάνει ὀλόκληρον τὸ πλάτος τοῦ ἀνοίγματος, ἀποτελεῖται δὲ ἐξ ἑννέα βαθμίδων, ὕψους 0,24 καὶ πλάτους 0,30 μ. ἐκάστης. Ἡ τελευταία πρὸς τὰ κάτω βαθμὶς τῆς ἐδράζεται ἐπὶ ἐπιπέδου εὑρισκόμενου εἰς βάθος 3.65 μ. ἀπὸ τῆς ἐπιφανείας τοῦ προαναφερθέντος ὀρθογωνίου ἀνοίγματος. Καὶ ἀπὸ τῶν τριῶν πλευρῶν τοῦ χώρου εἰς

16. Βλ. Ἔργον Ἀρχ. Ἐτ., 1958, σ. 173, εἰκ. 180.

17. Βλ. Ἰ. Δ. Κοντῆ, ΑΜ ε.ἀ. σ. 148.

18. Βλ. Ἰ. Δ. Κοντῆ, ΠΑΕ 1954, σ. 345· 1955, σ. 270 καὶ ΑΜ 73 (1958), σ. 153.

τὸν ὅποιον ὀδηγεῖ ἡ κλίμαξ ἐκκινοῦν στοαὶ λαξευμένοι ἐντὸς τοῦ παρώδους βράχου, μὲ κατεῦθυσιν ἀντιστοιχῶς πρὸς νότον, πρὸς βορρᾶν καὶ πρὸς ἀνατολάς, ἔχουσαι τὴν ὀροφὴν καμαροειδῶς λαξευμένην (Πί ν. 549 α).

Εἰς τὸ ἐξωτερικὸν τμήμα τῆς νοτίας στοᾶς (Πί ν. 549 β), ἡ ὁποία ἔχει πλάτος 2.80, μῆκος 3 καὶ μέγιστον ὕψος 2.25 μ. ἀνεκαλύφθησαν ἐντὸς τῆς ἐπιχώσεως δύο μαρμάρινα ἀγαλμάτια. Ἐκ τούτων τὸ ἐν (Πί ν. 550 α) εἰκονίζει γυναικείαν μορφὴν φέρουσαν πέπλον, Ἄρτεμιν πιθανώτατα¹⁹, εἶναι δὲ ἀκρατηριασμένον κατὰ τὰς κνήμας, τὰς χεῖρας καὶ τὴν κεφαλὴν (ὕψος σφζόμενον 0,38 μ.), τὸ δὲ ἕτερον (Πί ν. 550 β) κορμὸν ἐφήβου γυμνοῦ, ἔχοντος ἐπὶ τῶν νῶτων ἐρριμμένην χλαμύδα (ὕψος σφζόμενον 0,29 μ.).

Εἰς τὴν δυτικὴν πλευρᾶν τῆς νοτίας στοᾶς ὑπάρχει ἐπὶ τοῦ βράχου ἀκανόνιστον ἄνοιγμα, τὸ ὅποιον ὀδηγεῖ πρὸς ἑτέραν στοᾶν, λαξευμένην ἐπίσης ἐντὸς τοῦ βράχου, ἀλλ' εἰς ἐπίπεδον κατὰ δύο μέτρα χαμηλότερον τῆς προαναφερθείσης. Ἡ δευτέρα αὕτη στοᾶ, πλάτους 1.20, ὕψους 2.30 καὶ μήκους 6.50 μ., ἔχει κατεῦθυσιν ἐπίσης ἀπὸ βορρᾶ πρὸς νότον, ἡ δὲ ὀροφὴ τῆς εἶναι μᾶλλον ἐπίπεδος λαξευμένη. Ἡ δυτικὴ καὶ ἡ ἀνατολικὴ κατακόρυφος παρεῖα τῆς δὲν εἶναι εἰς ἐπίπεδον ἐπιφάνειαν λαξευμένη, ὡς συμβαίνει μὲ τὰς ὁμοίας τῶν ὑπολοίπων στοῶν, ἀλλὰ φέρει λαξευτοὺς κατακορύφους, εἰς τρόπον ὥστε σχηματίζονται ἐπὶ τὰς πεσοῖ, πλάτους ἀπὸ 0,50 ἕως 0,55 καὶ πάχους ἀπὸ 0,17 ἕως 0,20 μ. ἕκαστος. Ἡ ἐν λόγῳ στοᾶ κάμπτεται καὶ κατὰ τὰ δύο ἄκρα τῆς πρὸς δυσμάς. Τὸ νότιον σκέλος τῆς ἐξηρυνήθη εἰς μήκος 5.30 μ., συνεχίζεται ὁμοῦς ἐτι περαιτέρω, τὸ δὲ βόρειον εἰς μήκος 5.65 μ., ὅπου μᾶλλον τερματίζεται.

Ἡ βορεία στοᾶ (Πί ν. 552 α) ἔχει πλάτος 2.65, μῆκος 3.50, μέγιστον ὕψος 2.35 μ. Εἰς τὸ βάθος αὐτῆς ἀνεκαλύφθη μικρὸν ἀγαλμα Ἄσκληπιου (Πί ν. 551 α), ἀκρατηριασμένον κατὰ τὴν κεφαλὴν καὶ τὸν δεξιὸν βραχίονα. Φέρει ἱμάτιον, τὸ ὅποιον ἀφήνει ἀκάλυπτον τὸ ἄνω ἦμισυ τοῦ κορμοῦ πλην τοῦ ἀριστεροῦ ὄμου. Στηρίζεται διὰ τῆς ἀριστερᾶς χειρὸς ἐπὶ ράβδου, εἰς τὴν ὁποίαν εἶναι περιειλιγμένος ὄφις. Τὸ σφζόμενον ὕψος τοῦ ἀγάλματος εἶναι 0,49 μ. Πλησίον τοῦ ἀγάλματος αὐτοῦ εὐρέθησαν τρεῖς μικραὶ μαρμάρινα κεφαλαὶ (Πί ν. 551 β), ἐκ τῶν ὁποίων ἡ μία εἰκονίζει ἀνδρικήν γενειοφόρον μορφήν (Ζεὺς;), ἔχει δὲ ὕψος 0,14 μ., ἐνῶ αἱ δύο ἄλλαι παριστοῦν γυναικείας μορφάς ὕψ. 0,13

19. Πρβλ. ἀνάλογα εἰς Clara Rhodos II (1932) σ. 16, εἰκ. 6 - 7.

καὶ 0,08 μ. Ἐπίσης εὐρέθη ἀνδρικὸν εἰδῶλιον ἐκ στεατίτου, τοῦ ὁποίου σφάζεται μόνον ὁ κορμὸς ὕψους 0,09 μ.

Ἡ ἀνατολικὴ στοᾶ (Πί ν. 552 β) ὁμοιάζουσα πρὸς σήραγγα, ἔχει πλάτος 0,80, ὕψος 2.45 μ., εἶναι δὲ λαξευμένη οὐχὶ εἰς ὀριζόντιον ἐπίπεδον, ὡς αἱ προηγούμεναι, ἀλλ' ἔχει κατεῦθυσιν καταφερῆ. Ἡ στοᾶ αὕτη ἐξηρυνήθη εἰς μήκος 15 μ. Πέραν τοῦ σημείου τούτου, ἔνθα ὑπάρχει εὐρὺς, ἀκανόνιστον σχήματος, χώρος, πλάτους περίπου 3.60 μ. καὶ μήκους περίπου 7 μ., πλήρης χωμάτων, δὲν κατέστη δυνατόν νὰ προχωρήσῃ ἡ ἔρευνα, λόγῳ τοῦ ἐπικινδύνου τῆς ἐργασίας. Κατέστη ὁμοῦς δυνατόν νὰ διαπιστωθῇ ὅτι ἡ στοᾶ προχωρεῖ καὶ ἐτι βαθύτερον πρὸς ἀνατολάς. Τὸ δάπεδον τῆς ἐν λόγῳ στοᾶς ἀποτελοῦν 23 βαθμίδες, λαξευμένοι ἐντὸς τοῦ βράχου (Πί ν. 554 α). Αὗται εἶναι λίαν ἐφθαρμένοι, ἐκ δὲ τοῦ τρόπου τῆς φθορᾶς τῶν κατὰ τὸ μεσαῖον τμήμα τῶν συμπεραίνεται πολὺ συχνὴ χρῆσις τῆς σήραγγος.

Εἰς τὴν ἐπιχώσιον τῶν στοῶν πλην τῶν ἀναφερθέντων ἀγαλμάτων εὐρέθησαν πολλὰ ὄστρακα χονδροειδῶν ἀγγείων, τὰ πλεῖστα μὲ ὀριζοντίας ραβδώσεις, ρωμαϊκῆς ἐποχῆς. Ὑπάρχουν ἐπίσης ὄστρακα περγαμηνῶν πινακίων μὲ παχέα τοιχώματα. Σποραδικῶς ἐμφανίζονται καὶ τινὰ παλαιότερα ἑλληνιστικὰ, ὡς ἐν κανθάρου μὲ παχέα τοιχώματα καὶ ραβδώσεις.

Ὡς πρὸς τὸ εἶδος τῆς ὄλης κατασκευῆς σημειοῦται, ὅτι πρόκειται προφανῶς περὶ μέρος τοῦ ὕδραγωγείου τῆς πόλεως καὶ εἰδικότερον περὶ ὕδρομαστευτικῆς κατασκευῆς ἐξ ἐκείνων, αἱ ὁποῖαι ὑπάρχουν εἰς πλεῖστα μέρη ἐντὸς καὶ περὶ τῆς πόλεως. Εἰς τὴν ἐν λόγῳ περιοχὴν ἀνάλογοι κατασκευαὶ ὑπάρχουν ὑψηλότερον ἐπὶ τῆς ἀκροπόλεως καὶ χαμηλότερον ἐπὶ τῆς κλιτύος. Μολονότι ἡ ἔρευνα ἐπεξετάθη ὑπογεῖως καὶ πέραν τῆς ἐκτάσεως τοῦ οἰκοπέδου, ἐν τούτοις δὲν εἶναι δυνατόν νὰ ἐξαχθοῦν τελικὰ συμπεράσματα. Καὶ τοῦτο διότι ἡ ὑδραυλικὴ ἐγκατάστασις γενικῶς τῆς Ρόδου καὶ ἰδιαίτερως ἐντὸς τῆς περιοχῆς τῆς πόλεως δὲν κατέστη δυνατόν νὰ μελετηθῇ εἰς τὸ σύνολόν τῆς, παρ' ὅλον ὅτι ἔχουν κατὰ καιροὺς ἀνακαλυφθῆ πολλὰ τμήματα τῆς ἐγκαταστάσεως αὐτῆς.

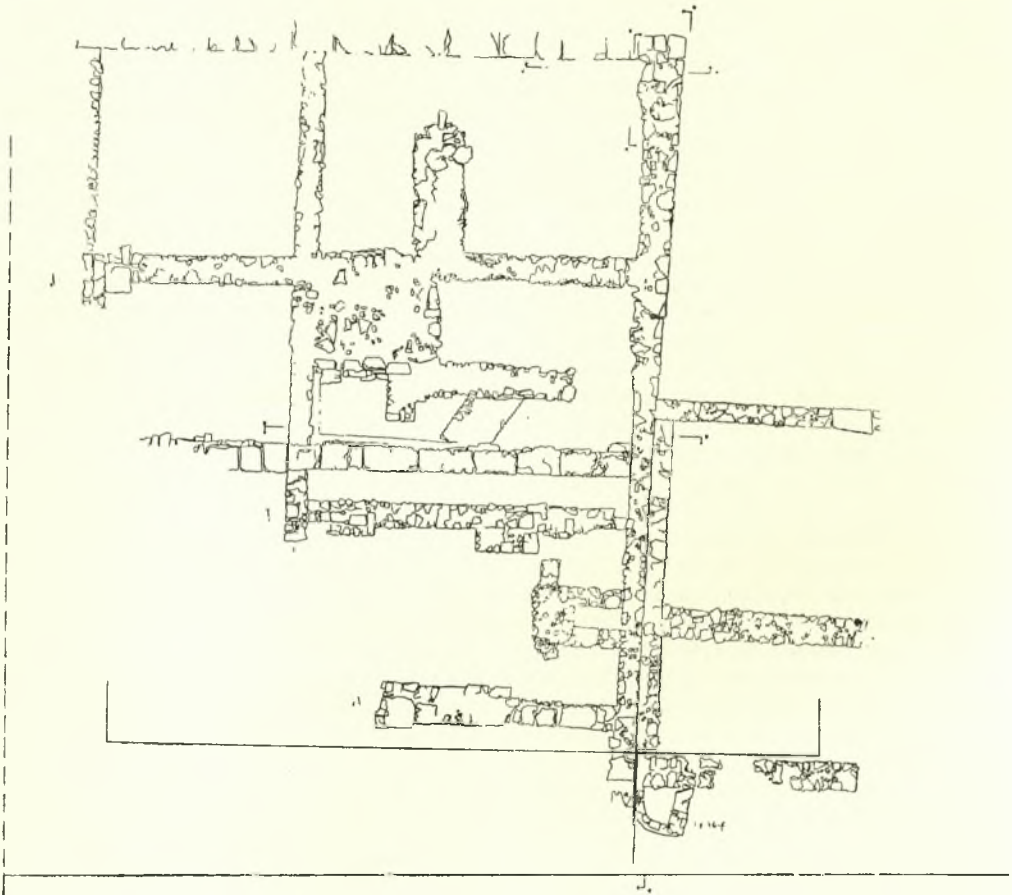
Ὡς πρὸς τὰ ἀνευρεθέντα εἰδῶλια παρατηρεῖται ὅτι ὁμοία εὐρίσκονται συχνὰ εἰς τὴν περιοχὴν αὐτὴν τῆς πόλεως, εἶναι δὲ πιθανόν ὅτι παρεσύρθησαν μετὰ τῆς ἐπιχώσεως ἐντὸς τῶν στοῶν.

3. Περιοχὴ ἐντὸς τῆς παλαιᾶς πόλεως Ρόδου

Οἰκόπεδον Μαχμοῦτ Χασάπογλου παρὰ τὴν ὁδὸν Πλάτανος 22, εὐρισκόμενον μεταξύ τῶν

ἀρχαίων ὁδῶν P12 καὶ P5 καὶ παρὰ τὴν ὁδὸν P32. Εἰς τὸ οἰκόπεδον τοῦτο ἀπεκαλύφθησαν τὰ λείψανα ἐκτεταμένου μεσαιωνικοῦ κτηρίου καὶ ἀφθονα τεμάχια πινακίων τοῦ τύπου τῶν λεγομένων λινδιακῶν, ὡς καὶ ἄλλα εὐρωπαϊκῆς προελεύσεως,

τῆς ἐπιφανείας τῆς ὁδοῦ Κολοκοτρῶνη τοῖχος βαίνων ἀπὸ ἀνατολῶν πρὸς δυσμᾶς, μήκους 14 μ., ὁ ὁποῖος ἀποτελεῖται ἐκ μεγάλων λιθοπλίνθων, διαστάσεων ἐκάστης $1.35 \times 0,55 \times 0,50$ μ., σφραζομένων εἰς τέσσαρας δόμους. Βορείως τοῦ ἀνωτέ-



Σχέδ. 3. Οικόπεδον Μαρίας Φαρμακίδη, παρὰ τὴν νοτιανὴν περιοχὴν τῆς πόλεως

δείγματα τῶν ὁποίων εἰκονίζονται εἰς τὸν Πί ν. 552 γ.

Ἡ ἔρευνα θὰ συνεχισθῇ κατὰ τὸ ἐπόμενον ἔτος εἰς βάθος.

4. Νοτιὰ περιοχὴ τῆς πόλεως

Οικόπεδον Μαρίας Φαρμακίδη παρὰ τὴν ὁδὸν Κολοκοτρῶνη 18, εὐρισκόμενον δυτικῶς τῆς ἀρχαίας ὁδοῦ P35^α καὶ ἀμέσως βορείως τῆς P16. Εἰς τὸ οἰκόπεδον τοῦτο ἀπεκαλύφθησαν τὰ εἰς τὸ Σχ. 3 καὶ Πί ν. 553 διακρινόμενα λείψανα. Συγκεκριμένως κατὰ τὸ βόρειον ἄκρον τοῦ οἰκοπέδου ἀπεκαλύφθη εἰς βάθος 2.50 μ. ἀπὸ

ρω τοῖχου ἀπεκαλύφθησαν εἰς ἐπίπεδον ὑψηλότερον αὐτοῦ τρία ἐπάλ्लηλα ὁδοστρώματα, ἐκ τῶν ὁποίων τὸ κατώτερον εἰς μήκος 3.40 μ., τὸ μεσαῖον 6.50 μ. καὶ τὸ ἀνώτερον 7.25 μ. με κατεύθυνσιν παράλληλον πρὸς τὸν τοῖχον. Ἡ περαιτέρω διερεύνησις τῶν ὁδοστρωμάτων εἰς μήκος καὶ βάθος δὲν κατέστη δυνατὴ λόγῳ τοῦ παχέος στρώματος τῶν ὑπερκειμένων χωμάτων καὶ τοῦ ἐπ' αὐτῶν εὐρισκομένου ὑψηλοῦ περιβόλου. Ὁπωσδήποτε ὁμως δὲν ὑπάρχει ἀμφιβολία ὅτι ταῦτα ἀνήκουν εἰς ὁδὸν παράλληλον πρὸς τὴν P16, ἢ ὁποία, ὡς ὑπετέθη, ἀκολουθεῖ περίπου τὴν γραμμὴν τῆς σημερινῆς ὁδοῦ Κολοκοτρῶνη. Ἡ με-



Σχ. 4. Οικόπεδον Μαρίας Φαρμακίδου. Ανατολική όψις του τοίχου του βαίνοντος από βορρά προς νότον

ταξύ των αξόνων των δύο οδών απόστασις είναι περίπου ή συνήθης τῆς ἑκατοναποδίας. Εἰς τὴν οἶκον ταύτην δίδεται τὸ σῆμα Ρ16^α.

Καθέτως πρὸς τὸν προαναφερθέντα τοῖχον καὶ κατὰ τὸ ἀνατολικὸν ἄκρον του ἀπεκαλύφθη εἰς μῆκος 19.30 μ. ἕτερος τοῖχος με κατεύθυνσιν ἀπὸ βορρᾶ πρὸς νότον. Ὁ τοῖχος οὗτος, καίτοι συγκοιταῖ ἐξ ἀκανονίστων λίθων μετρίου καὶ μικροῦ μεγέθους, εἶναι ἐκτισμένος με ἰσόδομον αἰσθημα, ἔχει πᾶχος 0,55 μ. περίπου καὶ σφάζεται μέχρις ὕψους 1.75 μ. (Σχ ἔδ. 4).

Ἀμέσως παρὰ τὴν ἀνατολικὴν πλευρὰν τοῦ τοίχου τούτου καὶ κατὰ τὸ νότιον ἀποκαλυφθὲν τμήμα του εὐρέθησαν τέσσαρα ἐπάλληλα οδοστρώματα εἰς μῆκος 7.40 καὶ πλάτος 1.90 μ., καθὼς καὶ τετράπλευρον φρεάτιον ἀνοίγματος 0,85 × 0,30 μ. ἐκ τῶν συνήθως ἐπὶ τῶν οδῶν καὶ παρὰ τὰς οἰκοδομὰς ἀποκαλυπτομένων εἰς τὴν Ρόδον. Ἡ ὑπαρξίς τῶν ἀνωτέρω στοιχείων, εἰς τὰ ὁποῖα πρέπει νὰ προστεθῆ καὶ ἡ εἰς τμήμα τῆς ἐξωτερικῆς πλευρᾶς τοῦ προαναφερθέντος τοίχου σφζομένη ἐπίχρισις δι' ὑδραυλικῆς κονιάματος (ὄστρακοκονίας), καθιστοῦν βέβαιον δι ἐνταῦθα πρόκειται περὶ ἄλλης ἀρχαίας οδοῦ, καθέτου πρὸς τὴν προαναφερθεῖσαν. Εἰς ταύτην δίδεται τὸ σῆμα Ρ35^β.

Ἀνατολικῶς τοῦ ἐν λόγῳ τοίχου καὶ ἐπὶ τῶν οδοστρωμάτων ὑπάρχουν κτίσματα, προερχόμενα ἐξ ἐποχῆς κατὰ τὴν ὁποῖαν εἶχε καταργηθῆ ἡ οδός. Ὅπως δὲποτε ἡ ἀρκετὰ ἐπιμελημένη τοιχοποιία δεικνύει ὅτι τὰ κτίσματα αὐτὰ δὲν ἐγιναν εἰς πολὺ προχωρημένην ἐποχὴν, ὅπως διεπιστώθη εἰς ἄλλα σημεῖα τῆς πόλεως.

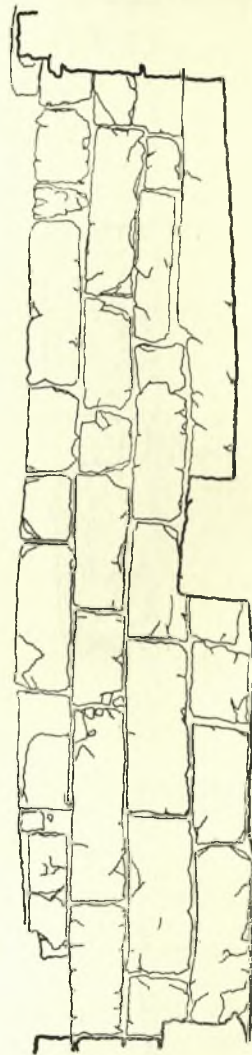
Τὰ περιλαμβανόμενα μεταξὺ τῶν τεμονομένων τούτων οδῶν λείψανα, ἀνήκον εἰς οἰκοδομικὸν τετράγωνον περιλαμβάνον οἰκίας, ἐκ τῶν ὁποίων ἡ εὐρισκομένη εἰς τὴν ΒΑ. γωνίαν ἀπεκαλύφθη εἰς ὅλην τὴν ἐκτασιν. Αἱ ἐσωτερικαὶ διαστάσεις τῆς εἶναι: ἀπὸ βορρᾶ πρὸς νότον: 9.30 μ. καὶ ἀπὸ ἀνατολῶν πρὸς δυσμὰς: 13.20 μ. Πρόσσωψιν τῆς οἰκίας ἀποτελεῖ ὁ ἀρχικῶς περιγραφεῖς βόρειος τοῖχος με τὰς μεγάλας λιθοπλίνθους. Ἰχνη εἰσόδου τῆς οἰκίας δὲν παρετηρήθησαν, διότι, ὡς προανεφέρθη, οἱ σφζόμενοι τοῖχοι ἀνήκουν εἰς τὴν ὑποθεμελίωσιν. Τοῦτο ἐπιβεβαιούται καὶ ἀπὸ τὴν ὑψηλοτέραν θέσιν τῶν οδοστρωμάτων ἐν σχέσει πρὸς τοὺς ἀποκαλυφθέντας τοίχους. Ὅπως δὲποτε ὅμως ἡ θέσις τῆς εἰσόδου θὰ εὐρίσκετο εἰς τὸ μέσον περίπου τῆς προσόψεως καὶ συγκεκριμένως ἀντιστοίχως πρὸς τὸν μεσαῖον χῶρον, ἐσωτερικοῦ πλάτους 2.20 μ., ὁ ὁποῖος ἔχει μορφήν διαδρόμου. Ἐκατέρωθεν τοῦ διαδρόμου τούτου ὑπῆρχον δύο τετράγωνα δωμάτια

διαστάσεων 4.90×4.90 μ. και 4.70×4.30 μ. Ἡ μικρότερα διάστασις τοῦ ἀνατολικοῦ δωματίου ὀφείλεται εἰς τὸ μεγαλύτερον πλάτος τοῦ δυτικοῦ τοίχου, τὸ ὁποῖον φθάνει εἰς τὸ 1.20 μ., ἄγνωστον διὰ ποῖον λόγον. Ἐν συνεχείᾳ τοῦ δυτικοῦ δωματίου ὑπάρχει ἄλλος χώρος, ἐσωτερικῶν διαστάσεων 3.70×4.50 μ., ἀντιστοίχως ὅμως πρὸς ἀνατολὰς τὸ σχῆμα τοῦ χώρου εἶναι ἄσαφές καὶ τοῦτο ὀφείλεται προφανῶς εἰς κλίμακα ἀνόδου πρὸς τὸν ὄροφον, ἢ ὁποῖα εὑρίσκετο εἰς τὴν θέσιν ταύτην. Τοῦτο συμπεραίνεται ἀπὸ στρώσιν ἐκ λίθων καὶ πηλοῦ, ἐκτάσεως 3×3.50 μ., ἢ ὁποῖα ὑπάρχει εἰς τὸ μέσον περίπου τῆς οἰκίας καὶ ἢ ὁποῖα κατὰ πᾶσαν πιθανότητα ἐχρησίμευεν ὡς θεμέλιον διὰ δύο ἢ τρεῖς λιθίνας βαθμίδας. Ὁ πρὸς νότον τοῦ λιθοστρώματος ἐλεύθερος ὀρθογώνιος χώρος ἀντιστοιχεῖ πιθανότατα εἰς πλατύσκαλον, ἀπὸ τοῦ ὁποῖου ἢ κλίμαξ μὲ κατεύθυνσιν ἐκ δυσμῶν πρὸς ἀνατολὰς ἀνήρχετο εἰς τὸν ὄροφον, στηριζομένη ἐπὶ τοῦ ὀπισθίου τοίχου τῆς οἰκίας καὶ τοῦ πρὸς βορρᾶν εἰς ἀπόστασιν 1.20 μ. περίπου εὑρισκομένου τοίχου. Οἱ παρὰ τὴν κλίμακα ἰσόγειοι χώροι ἐχρησίμευον ἀσφαλῶς ὡς βοηθητικοί.

Εἶναι φανερόν ὅτι πρόκειται περὶ «διπλῆς οἰκίας», πιθανότατα «ἴσα ἐχούσης τὰ ἄνω τοῖς κάτω». Τὰ σφζόμενα θεμέλια τῶν ἐσωτερικῶν τοίχων τῆς οἰκίας εἶναι κατεσκευασμένα ὡς ἐπὶ τὸ πλεῖστον ἐξ ἀκανονίστων λίθων καὶ πηλοῦ, ἔχουν δὲ σύνηθες πλάτος 0,60 ἕως 0,65 μ., δηλαδὴ δύο περίπου ποδῶν. Ὁ νότιος τοίχος τῆς μεσοτοιχίας εἶναι κατεσκευασμένος διὰ μεγάλων λιθοπλίνθων σφζομένων εἰς τέσσαρας δόμους (Σχ. ἐ δ. 5).

Ἡ γνῶσις τῆς κατόψεως μιᾶς ροδιακῆς οἰκίας δὲν εἶναι ἡ μόνη ὀφέλεια, ἢ ὁποῖα προκύπτει ἐκ τῆς ἀνασκαφῆς τοῦ οἰκοπέδου Φαρμακίδην. Ἐξ

αὐτῆς προκύπτουν καὶ γενικότερα πολεοδομικὰ συμπεράσματα. Οὕτω ἢ ἀπὸ βορρᾶ πρὸς νότον διάστασις τῆς οἰκίας, λαμβανομένη ἀπὸ τὰ ἐξωτερικὰ τῶν τοίχων εἶναι 10.50 μ., τὸ δὲ μέτρον



Σχ.ἐδ. 5. Οἰκόπεδον Μαρίας Φαρμακίδην. Βορεία ὕψος τοῦ νοτίου τοίχου τῆς οἰκίας

τοῦτο διπλασιαζόμενον διὰ τῆς προσθήκης τῆς διαστάσεως τῆς συνεχομένης οἰκίας, τῆς ὁποίας ἀνεσκάφη μέρος μόνον ἐντὸς τοῦ οἰκοπέδου, πρέπει νὰ ἦτο μέχρι τῆς ὁδοῦ P16 21 μ. περίπου. Ἐπὶ τοῦ προκειμένου σημειοῦται ὅτι πλάτος τετραγώνων περὶ τὰ 22 μ. παρετηρήθη καὶ εἰς τὴν βορείαν περιοχὴν τῆς Ρόδου μεταξὺ τῆς ὁδοῦ P5^a καὶ P5β,²⁰. Ἐπίσης ἢ ἀπὸ ἀνατολῶν πρὸς δυσμὰς

20. Βλ. Ἰ. Α. Κοντῆ, ΠΑΕ 1955, σ. 280, 282.

διάστασις τῆς οἰκίας, ἡ ὁποία, ἐξωτερικῶς μετρούμενη, φθάνει τὰ 14.50 μ., τριπλασιαζομένη δίδει 43 ἕως 44 μ. περίπου. Εἰς ταύτην ἐάν προστεθῆ καὶ ἡ διάστασις μέχρι τῶν ἀξόνων τῶν παρακειμένων ἀπὸ ἀνατολῶν καὶ δυσμῶν ὁδῶν, προκύπτει τὸ γνωστὸν μέτρον τοῦ ἐνὸς τετάρτου τῆς σταδιακῆς διαιρέσεως, ἦτοι 50.50 μ.²¹. Οὕτω ἡ ἀνασκαφὴ τοῦ ἐν λόγῳ οἰκοπέδου καὶ ἐάν δὲν δίδῃ τὰ ἀκριβῆ μέτρα τῆς διαιρέσεως τοῦ οἰκοδομικοῦ τετραγώνου, τὰ ὁποία ἄλλωστε εἶναι φυσικὸν νὰ ποικίλλουν ἕνεκα τοῦ ἐκάστοτε πλάτους τῶν ὁδῶν²², ὅπως δὴποτε ἐπιβεβαιώνει τὴν κατανομήν τῶν τετραγῶνων εἰς ἀνά δύο οἰκίας κατὰ πλάτος καὶ τρεῖς κατὰ μήκος. Ἐπίσης ἀξιοσημείωτος εἶναι ἡ θέσις τῆς εἰσόδου τῆς οἰκίας ἀπὸ τῆς κατὰ πλάτος ὁδοῦ. Ἡ προτίμησις τῆς τοποθετήσεως αὐτῆς ἐξηγεῖ τὸ συνήθως εἰς ἄλλας ἀνασκαφὰς παρατηρούμενον φαινόμενον τῆς σπάνεως τῶν εἰσόδων ἐπὶ τῶν κατὰ μήκος τῆς πόλεως ἀπὸ βορρᾶ πρὸς νότον ἀγουσῶν μεγάλων ἀρτηριῶν.

Ἐπειδὴ ἡ ἐπίχωσις ἦτο διατεταραγμένη, τὰ στρωματολογικὰ συμπεράσματα δὲν εἶναι ἀσφαλῆ. Ὅπως δὴποτε σημειοῦται ὅτι τὰ εὐρεθέντα ὄστρακα ἦσαν ἑλληνιστικά.

Οἰκοπέδον Σαράντη *Χ α ρ α λ ἄ μ π ο υ ς* παρὰ τὴν διασταύρωσιν τῶν ὁδῶν Στεφάνου Καζούλη καὶ Βενετοκλέων, εὐρισκόμενον δυτικῶς τῆς ἀρχαίας ὁδοῦ P31. Εἰς τὸ οἰκοπέδον τοῦτο διεπιστάθη ἡ συνέχισις τῆς ἀρχαίας ὁδοῦ P18β. Ἐπὶ τῶν ἀνωτέρων ὁδοστρωμάτων τῆς ἀρχαίας ταύτης ὁδοῦ διετηρήθησαν αὐλακες, βάθους 0,35 μ. περίπου, τὰς ὁποίας ἐσχημάτισαν οἱ τροχοὶ τῶν διερχομένων ἄμαξῶν. Εἰς τὴν ΒΑ. γωνίαν τοῦ οἰκοπέδου βορείως τῶν ὁδοστρωμάτων καὶ συνεχομένως πρὸς αὐτὰ ἀπεκαλύφθη κατασκευὴ σφζομένου μήκους 9.85 καὶ πλάτους 2.20 μ. περίπου.

Ἡ κατασκευὴ αὕτη, ἀποτελουμένη ἐκ μεγάλων λιθοπλίνθων, διαστάσεων 1.40 × 0,62 μ. περίπου ἐκάστης, σφζεται κατὰ τὸ δυτικὸν τμήμα τῆς εἰς τρεῖς δόμους. Ἐνοθεῖν τῶν τριῶν τούτων δόμων ὑπάρχουν δύο μεγάλοι τετράγωνοι πλάκες ἐκ λαρτίου λίθου, διαστάσεων 1.40 × 1.40 × 1.10 μ. ἐκάστη, αἱ ὁποῖαι διὰ λίαν ἐπιμελοῦς ἀναθυρώσεως προσαρμόζονται τελείως, εἰς τρόπον ὥστε νὰ δίδουν τὴν ἐντύπωσιν ἐνὸς ὀρθογωνίου ἔχοντος τὴν μακρὰν του πλευρὰν ἀπὸ ἀνατολῶν πρὸς δυσμᾶς.

Ὁ χαρακτῆρ τῆς κατασκευῆς ταύτης δὲν κατέστη δυνατόν νὰ διασαφηνησθῆ.

Οἰκοπέδον Μουσταφᾶ *Β ο γ ι α τ ζ ῆ* παρὰ τὴν

21. Βλ. Ἰ. Δ. Κοντῆ, ΠΑΕ 1956, σ. 217 ἔ.

22. Βλ. τοῦ ἰδίου, ΑΜ 73 (1958), σ. 150.

ὁδὸν Γρηγορίου Ε', εὐρισκόμενον μεταξὺ τῶν ἀρχαίων ὁδῶν P32 καὶ P32^α καὶ παρὰ τὰ νότια πέρατὰ τῶν. Εἰς τὸ οἰκοπέδον τοῦτο καὶ εἰς βάθος 2 μ. περίπου ἀπὸ τῆς ἐπιφανείας του ἀπεκαλύφθη τμήμα τείχους μήκους 3.60 περίπου καὶ πλάτους 3.75 μ. συγκείμενον ἐκ δύο προσώπων καὶ ἐσωτερικῆς γομμώσεως. Τὰ πρόσωπα ἀποτελοῦνται ἀπὸ λιθοπλίνθους μήκους ἀπὸ 1.18 ἕως 1.85, ὕψους ἀπὸ 0,50 ἕως 0,52 καὶ πλάτους ἀπὸ 0,65 ἕως 0,68 μ., ἐκ τῶν ὁποίων εἰς τὴν βορείαν ὄψιν σφζονται τέσσαρες δόμοι καθ' ὕψος, εἰς δὲ τὴν νοτίαν δύο. Εἰς τὴν νοτίαν ὄψιν ὑπάρχει καὶ δευτέρα σειρὰ ἐκ μεγάλων λιθοπλίνθων, ἐραπτομένη πρὸς τὴν προαναφερθεῖσαν ἀπὸ νότου καὶ εἰς ἐπίπεδον χαμηλότερον εὐρισκόμενη. Ἀπὸ δυσμῶν τὸ τεῖχος εἶναι ἀποκεκομμένον, ἡ δὲ γενομένη ἀπὸ τῆς πλευρᾶς ταύτης ἔρευνα δὲν ἀπέδωκεν ἄλλας λιθοπλίνθους εἰς τὴν θέσιν τῶν.

Ἀπὸ ἀνατολῶν τὸ ἀνασκαφὴν τμήμα συνέχεται κατ' ὀρθὴν γωνίαν μὲ ὀρθογώνιον κτίσμα, τοῦ ὁποίου ἡ βορεία πλευρὰ, σφζομένη πλήρως, ἔχει μήκος 4.05 μ., αἱ δὲ ἀνατολικὴ καὶ δυτικὴ, μὴ διασωθεῖσαι πλήρως, ἔχουν ἀντιστοιχῶς μήκος 2.85 καὶ 3.34 μ. Πρόκειται πιθανῶς περὶ τοῦ κατωτέρου μέρους πύργου. Ἡ ἔρευνα ὅμως δὲν ἐπροχώρησεν εἰς σημεῖον πλήρους ἐξακριβώσεως τοῦ χαρακτῆρος τοῦ κτίσματος. Οὕτως ἀπεκαλύφθησαν τέσσαρες δόμοι ἀπὸ βορρᾶ, δύο ἀπὸ ἀνατολῶν (ἀντιστοιχοῦντες πρὸς τοὺς δύο ἀνωτέρους δόμους τῆς βορείας πλευρᾶς) καὶ εἰς ἀπὸ δυσμῶν (ἀντιστοιχῶντες πρὸς τὸν κατώτατον τῆς βορείας). Τὸ ἐσωτερικόν, εἰς τὸ ὁποῖον ὑπάρχουν ἐρριμμένα μεγάλοι λιθοπλίνθοι καὶ λατύπη, δὲν διηρευνήθη κατὰ τὴν παρούσαν περίοδον. Σημειοῦται ὅτι τὸ μέρος τοῦτο τοῦ τείχους εὐρίσκεται εἰς ἀπόστασιν 190 μ. περίπου βορειοδυτικῶς ἀπὸ τῶν τμημάτων τῆς ὀχυρώσεως, τὰ ὁποία ἔχουν ἀποκαλυφθῆ πλησίον τῆς ἀρχαίας γεφύρας τοῦ χειμάρρου τοῦ Ροδινοῦ²³, παρὰ τὰ σημερινὰ νεκροταφεῖα τῆς πόλεως.

Ἐμπλεκτος τοιχοποιία, ὁμοία πρὸς τὴν τοῦ ἀποκαλυφθέντος τμήματος ἐντὸς τοῦ οἰκοπέδου Μουσταφᾶ Βογιατζῆ, ὑπάρχει εἰς τὴν Ρόδον μόνον εἰς τὸ τμήμα τῆς ἀκροπόλεως, ἐνῶ τὰ ἄλλα ἀποκαλυφθέντα μέχρι σήμερον τμήματα εἶναι συμπαγοῦς τοιχοποιίας. Τὸ τμήμα τῆς ἀκροπόλεως χρονολογεῖται ἀσφαλῶς ἀπὸ τῆς πρώτης οἰκοδομικῆς περιόδου τῆς πόλεως τῆς Ρόδου²⁴, δὲν εἶναι δὲ ἀπίθανον ὅτι τὸ ἐμπλεκτικὸν σύστημα εἶναι ὁ

23. Βλ. Inglieri, Carta Archeologica dell'Isola di Rodi, Firenze 1936, Foglio Città ἀριθ. 22. Ἐπίσης, Ἰ. Δ. Κοντῆ, Τὰ ἀρχαῖα τεῖχη τῆς Ρόδου, ΑΔ 18 (1963), σ. 85.

24. Βλ. Κ. Χ. Φατούρου, ΑΔ 18 (1963), Β' 2, σ. 324, 325.

οικόδομικός τρόπος τῆς πρὸ τοῦ σεισμοῦ τοῦ 227 π.Χ. περιόδου τῆς ὀχυρώσεως²⁵.

Οἰκόπεδον Ἰωάννου Ἁγίακάτσικα ἐπὶ τῆς προεκτάσεως τῆς ὁδοῦ Κοδριγκτῶνος, εὐρισκόμενον νοτιοδυτικῶς τῶν ἀρχαίων ὁδῶν P34 καὶ P18 β. Εἰς τὸ οἰκόπεδον τοῦτο ἀπεκαλύφθη ψηφιδωτὸν μεγίστου μήκους 7 καὶ πλάτους 5.25 μ. Λόγῳ τοῦ ἐπ' αὐτοῦ ἐπικεκολλημένου παχέος στρώματος ἀλάτων, δὲν διακρίνονται σαφῶς τὰ σχέδια καὶ τὰ χρώματα, διὰ τοῦτο θὰ γίνῃ λόγος περὶ αὐτοῦ μετὰ τὸν καθαρισμόν του.

Οἰκόπεδον Σουκριῆ Μπαλτζῆ παρὰ τὴν διασταύρωσιν τῶν ὁδῶν Βενετοκλέων καὶ Ἁγίας Ἀναστασίας, εὐρισκόμενον νοτιοανατολικῶς τῆς διασταυρώσεως τῶν ἀρχαίων ὁδῶν P18β καὶ P32. Ἐντὸς τοῦ οἰκοπέδου τοῦτου ἀπεκαλύφθησαν εἰς μεγάλην ἔκτασιν κυρίως ὑποθεμελιώσεις καὶ τινες τοῖχοι σχηματίζοντες μεγάλους ὑπογείους χώρους (Πί ν. 554 β-γ). Περὶ τὸ μέσον τοῦ οἰκοπέδου καὶ εἰς βάθος 1.70 μ. ἀπὸ τῆς ἐπιφανείας αὐτοῦ ἀπεκαλύφθησαν τμήματα ψηφιδωτοῦ.

Οἰκόπεδον Οἰνοποιητικῆς Ἐταιρείας Κ. Α. Ι. Ρ. μεταξὺ τῶν ὁδῶν Αὐστραλίας καὶ Καποδιστρίου, εὐρισκόμενον ἀνατολικῶς τῆς ἀρχαίας ὁδοῦ P36 καὶ ἐπὶ τῆς νοτιῆς πρὸς ἀνατολὰς προεκτάσεως τῆς ὁδοῦ P18β. Εἰς τὸ οἰκόπεδον τοῦτο ἀπεκαλύφθη κατασκευὴ ἐν εἴδει πεσσοῦ (Πί ν. 555 α) μήκους 2.82, πλάτους 2.48 καὶ ὕψους σφζομένου 1.35 μ. Αἱ πλευραὶ ἀποτελοῦνται ἐκ μεγάλων λιθοπλίνθων εἰς τρεῖς δόμους (μία ἐκ τῶν λιθοπλίνθων τοῦ κατωτέρου δόμου ἔχει μήκος 1.98 μ.), ἐσωτερικῶς δὲ ὑπάρχει γόμμωσις ἐκ μικρῶν λίθων.

Οἰκόπεδον Ἀναστασίου Ἀϊβαλή παρὰ τὴν νέαν ὁδὸν τὴν συνδέουσαν τὴν ὁδὸν Ἁγ. Ἀναργύρων πρὸς τὴν ὁδὸν Κωνσταντίνου Παλαιολόγου, εὐρισκόμενον μεταξὺ τῆς ἀρχαίας ὁδοῦ P19^α καὶ τῆς πρὸς δυσμὰς νοτιῆς προεκτάσεως τῆς P18β. Ἐντὸς τοῦ οἰκοπέδου τοῦτου ἀπεκαλύφθη εἰς μήκος 14 μ. ἀρχαία ὁδὸς (Πί ν. 555 β) βαίνουσα ἀπὸ βορρᾶ πρὸς νότον. Τὸ ἀνατολικὸν ὄριον αὐτῆς ἀποτελεῖ τοῖχος, πλάτους κυμαινόμενου ἀπὸ 0,40 ἕως 0,58 μ. σφζόμενος εἰς τρεῖς δόμους συνολικοῦ ὕψους 0,80 μ., ὁ ὁποῖος ἐδράζεται ἐπὶ σκληροῦ ἀργιλλώδους ἐδάφους. Ὁ τοῖχος οὗτος ἀπεκαλύφθη εἰς μήκος 8.50 μ. Κατὰ τὴν δυτικὴν πλευρὰν τῆς ὁδοῦ δὲν σώζεται τοῖχος. Ὑπάρχει ὁμως μία κατατομή τῶν ὁδοστρωμάτων, δίδουσα τὴν ἐντύπωσιν ὅτι προέρχεται ἐκ τοῦ τερματισμοῦ τοῦ πλάτους τῆς ὁδοῦ παρὰ τοῖχον, τοῦ ὁποῖου ἔχουν ἀφαιρεθῆ οἱ λίθοι. Τὸ

25. Βλ. Ἰ. Δ. Κοντῆ, ΑΔ 18 (1963), σ. 84 καὶ 87. Ἐπίσης τοῦ ἴδιου, *Lindos* εἰς *Gnomon* 35 (1963) σ. 400.

πλάτος μεταξὺ τοῦ ἀνατολικῶς εὐρισκόμενου τοῖχου καὶ τῆς κατατομῆς εἶναι 7 μέτρα. Ἡ ὁδὸς αὕτη εὐρίσκεται περίπου ἐπὶ τῆς πρὸς νότον προεκτάσεως τῆς P39, ἡ ὁποία ὁμως εἰς τὸ τμήμα τῆς τὸ ἐρευνηθὲν παρὰ τὸ βόρειον μέρος τῆς πόλεως ἐνεφάνισε πλάτος πέραν τῶν 8.70 μ.²⁶. Ἐντὸς τῶν ὁδοστρωμάτων καὶ καθ' ὄλον τὸ ἀποκαλυφθὲν μήκος τῆς ἀρχαίας ὁδοῦ εὐρέθησαν τρεῖς ἀγαθοὶ ὀρθογωνίου διατομῆς, οἱ ὁποῖοι βαίνουν ἀπὸ βορρᾶ πρὸς νότον. Τὸ ἀνοιγμὰ τῶν ἐσωτερικῶς κυμαίνεται ἀπὸ 0,20 ἕως 0,28 μ. Τὰ τοιχώματα τῶν ἀποτελοῦνται ἐκ παρολίθων κατὰ τὴν ἐσωτερικὴν τῶν ἐπιφάνειαν ἐπιμελῶς εἰργασμένων, ἡ δὲ κάλυψις τῶν σύγκειται ἐκ πλακῶν ὀριζοντίως τοποθετημένων. Ὁ μεσαῖος ἐκ τῶν προαναφερθέντων ἀγωγῶν κάμπτεται, κατὰ τὸ βόρειον ἀποκαλυφθὲν τμήμα τῆς ὁδοῦ, με καμπύλην γραμμὴν πρὸς δυσμὰς. Εἶναι πιθανὸν ὅτι ἡ κάμψις αὕτη ὀφείλεται εἰς τὴν ὑπαρξίν ἐγκαρσίως βαίνουσης ἀρχαίας ὁδοῦ (ἀνατολῆ-δύσις), διότι ἡ ἀπόστασις τοῦ ἀγωγοῦ ἀπὸ τοῦ ἄξονος τῆς ἀπὸ νότου σημειουμένης ἐπὶ τοῦ διαγράμματος τῶν ἀξόνων τῶν ἀρχαίων ὁδῶν παραλλήλου ὁδοῦ P19^α εἶναι 35 μ. περίπου. Πλὴν τῶν ὡς ἄνω ἀγωγῶν ἀπεκαλύφθη ἐπίσης καὶ πῆλινος ἀγωγός, βαίνων ἀπὸ βορρᾶ πρὸς νότον, κατασκευασθεὶς εἰς μεταγενεστέραν ἐποχὴν ἀπὸ τοὺς προαναφερθέντας. Εἰς τὸ βόρειον τῆς ἀνασκαφῆς τῆς ὁδοῦ εὐρέθησαν φρεάτια ὁμοία πρὸς τὰ παρατηρηθέντα καὶ ἀλλαχού ἐντὸς τῶν ἀρχαίων ὁδῶν τῆς Ρόδου²⁷.

Οἰκόπεδον Μερόπης Χριστοφίδη παρὰ τὴν ὁδὸν Ἡρακλείου 54, εὐρισκόμενον μεταξὺ τῶν ἀρχαίων ὁδῶν P17 καὶ P19^α. Εἰς τὸ ἐν λόγῳ οἰκόπεδον εὐρέθη ἀρχαία ὁδὸς βαίνουσα ἀπὸ βορρᾶ πρὸς νότον, εἰς τὴν ὁποίαν ἀπεκαλύφθησαν ἕξ ὁδοστρώματα συνολικοῦ πάχους 0,90 μ. Τῆς ὁδοῦ ταύτης ἐξηκριβῶθη μόνον τὸ ἀνατολικὸν ὄριον ἐκ τοῦ σκάμματος ἐντὸς τοῦ λευκοῦ ἀργιλλώδους βράχου τῶν θεμελιῶν τῆς παρακειμένης οἰκοδομῆς. Τὸ δυτικὸν ὄριον παρέμεινε ἀδιάγνωστον. Ἀξιοσημείωτος εἶναι ἡ διατήρησις ἐπὶ τοῦ ἀνωτέρου τῶν ὁδοστρωμάτων αὐλάκων τὰς ὁποίας ἐσχρημάτισαν οἱ τροχοὶ τῶν διερχομένων ἀμαξῶν. Εἰς τὴν ἐν λόγῳ ὁδὸν δίδεται τὸ σῆμα P29^α.

Εἰς τὴν νοτιάν περιοχὴν ἐξηρευνήθησαν ἀκόμη τὰ ἐξῆς οἰκόπεδα, εἰς τὰ ὁποῖα ἀπεκαλύφθησαν λείψανα ἀρχαίων οἰκήσεων καὶ ὁδῶν:

Οἰκόπεδον Χρυσάνθης Ριζοπούλου ἐπὶ τῆς ὁδοῦ Κολοκοτράνη, εὐρισκόμενον νοτίως

26. Βλ. Ἰ. Δ. Κοντῆ, ΑΜ 73 (1958) σ. 148.

27. Βλ. Ἰ. Δ. Κοντῆ, ΠΑΕ 1952, σ. 578, πίν. 2.

της αρχαίας οδού P16 και μεταξύ των αρχαίων οδών P35 και P35^α (Πί ν. 555 γ).

Οικόπεδον Γεωργίου Κοιλιᾶ ἐπὶ τῆς οδοῦ Ἄγ. Γεωργίου 47, εὑρισκόμενον μεταξύ των αρχαίων οδών P23 και P24 και ἀνατολικῶς τῆς P34.

Οικόπεδον Χαραλάμπους Πετρᾶ ἐπὶ τῆς οδοῦ Ἄγ. Γεωργίου, γεινιάζον πρὸς τὸ προηγούμενον ἀπὸ νότου.

Οικόπεδον Δημητρίου Πορσάλογλου παρὰ τὴν πλατεῖαν Φάκιαλη, εὑρισκόμενον δυτικῶς τῆς αρχαίας οδοῦ P31 και μεταξύ των οδών P22 και P19^β.

Οικόπεδον Αικατερίνης Τσακίρη παρὰ τὴν οδὸν Θεμιστοκλέους Σοφούλη (P27) μεταξύ των αρχαίων οδών P17 και P19^α.

Οικόπεδον Γεωργίου Ψαρροῦ ἐπὶ τῆς ἰδιωτικῆς οδοῦ τῆς ἐκκινούσης ἀπὸ τὴν οδὸν Ἄγ. Ἀναργύρων, εὑρισκόμενον ἀνατολικῶς τῆς αρχαίας οδοῦ P29 και νοτιῶς τῆς P17.

Οικόπεδον Νικολάου Μανωλᾶ ἐπὶ τῆς οδοῦ Ἡρακλείου, εὑρισκόμενον βορείως τῆς αρχαίας οδοῦ P19^α και μεταξύ των οδών P29 και P38.

Οικόπεδον Ἀνθίπης Ροδίτη ἐπὶ τῆς προεκτάσεως τῆς οδοῦ Κοδριγκτῶνος, εὑρισκόμενον μεταξύ των αρχαίων οδών P33 και P34. Εἰς τὸ οικόπεδον διεπιστάθη ἡ συνέχισις τῆς αρχαίας οδοῦ P22. Τὸ πλάτος ὁμοῦ και τὰ δριά της δὲν κατέστη δυνατὸν νὰ ἐξακριβωθοῦν.

Οικόπεδον Μιχαήλ Ἀγγέλου ἐπὶ τῆς οδοῦ Σκευῦ Ζερβοῦ, εὑρισκόμενον ἀνατολικῶς τῆς αρχαίας οδοῦ P36 και μεταξύ των αρχαίων οδών P18^β και P22.

Οικόπεδον Εὐτυχίας Ἰωαννίδου παρὰ τὴν οδὸν Δενδρινοῦ, εὑρισκόμενον μεταξύ των αρχαίων οδών P32^α και P33 και νοτιῶς τῆς P24.

Οικόπεδον Ἰμπραήμ Ζαμαντάκη παρὰ τὴν οδὸν Γρηγορίου Ε', εὑρισκόμενον μεταξύ των αρχαίων οδών P32 και P32^α και συνεχόμενον ἀπὸ νότου μετὰ τὸ οικόπεδον Μουσταφᾶ Βογιατζή.

Οικόπεδον Μάγου ἐπὶ τῆς οδοῦ Οἴκου-μενικοῦ Πατριάρχου Ἀθηνάγορα Α', εὑρισκόμενον νοτιοδυτικῶς τῆς διασταυρώσεως των αρχαίων οδών P18^β και P34. Συνεπληρώθη ἡ κατὰ τὸ παρελθὸν ἔτος ἀρξαμένη ἀνασκαφὴ και ἐστερεώθη τὸ εἰς τὸν Πί ν. 555 δ παρεχόμενον κεντρικὸν θέμα ἑλληνιστικοῦ ψηφιδωτοῦ.

5. Νοτιὰ Νεκρόπολις

Οικόπεδον Ἐλευθερίου Πέρου εἰς τὸν οἰκοδομούμενον συνοικισμόν παρὰ τὴν θέσιν Κιζιλ-Τεπέ. Τὸ οικόπεδον τοῦτο, εὑρισκόμενον

παρὰ τὴν πρὸς νότον νοτιὴν προέκτασιν ἐκτὸς τῆς πόλεως τῆς μεγάλης ἀρτηρίας P27, συνεχεται ἀπὸ νότου πρὸς τὸ οικόπεδον Χαρίτου, ἐντὸς τοῦ ὁποῖου εὐρέθησαν κατὰ τὸ παρελθὸν ἔτος ὀκτὼ τάφοι²⁸. Εἰς τὸ οικόπεδον Πέρου ἀνεσκάφη σημαντικὸν ταφικὸν συγκρότημα (Πί ν. 555 ε) τὸ ὁποῖον σύγκειται ἐκ δύο ἐφαπτομένων ὀρθογωνίων χώρων, οἱ ὅποιοι περιεῖχον τάφους και τεφοροδόχους, ὡς ἐπίσης και μεμονωμένους τάφους πέριξ. Οἱ τάφοι οὗτοι ἐκ των εὐρημάτων των χρονολογοῦνται ἀπὸ τοῦ ἁΐμείσεος τοῦ 4ου μέχρι τοῦ 1ου π.Χ. αἰῶνος (Πί ν. 556 α-β). Εὐρύτερος λόγος διὰ τὸ ταφικὸν τοῦτο συγκρότημα θὰ γίνῃ ἰδιαιτέρως ἄλλου.

6. Ἀνεύρεσις τάφων παρὰ τὴν Κάλαθον

Κατὰ τὸν Φεβρουάριον τοῦ 1963 ἀπεκαλύφθησαν εἰς τὸ 48ον χιλιόμετρον τῆς οδοῦ ἀπὸ Ρόδου εἰς Λίνδον και παρὰ τὴν Κάλαθον εἴκοσι τάφοι ἐντὸς τοῦ ἀγροῦ Τριανταφύλλου Φιλῆ. Τοῦτον, θελήσαντα νὰ σκάψῃ τοὺς τάφους λαθραίως, ἀντελήφθη ἐγκαίρως ἡ Ἐφορεῖα Ἀρχαιοτήτων και ἠδυνήθη νὰ λάβῃ τὰ στοιχεῖα, ὡς και τὰ εὐρήματα, ἐκτὸς τριῶν τάφων, τοὺς ὁποῖους εἶχεν ἤδη ἀνοίξει ὁ ἰδιοκτήτης τοῦ ἀγροῦ. Οἱ τάφοι οὗτοι, λόγω τῆς σπουδαιότητός των, θὰ τύχουν ἰδιαιτέρας δημοσιεύσεως. Ἐνταῦθα σημειοῦνται μόνον τὰ κατωτέρω: Πρόκειται περὶ δύο συστάδων τάφων, ἐκ των ὁποῖων ἡ δυτικὴ ἀποτελεῖται ἐκ 17 τάφων μετὰ προσανατολισμὸν ἄλλων μὲν ἀπὸ βορρᾶ πρὸς νότον και ἄλλων ἀπὸ ἀνατολῶν πρὸς δυσμᾶς. Οἱ τάφοι οὗτοι ἔχουν κατασκευασθῆ ἐντὸς τοῦ ἀμμόδους ἐδάφους, τὰ τοιχώματα δὲ αὐτῶν ἀποτελοῦνται ἐκ λίθων ἢ ἐκ μεγάλων κεράμων. Ἐνδείξεις διὰ τὴν χρονολόγησιν των τάφων παρέχουν τὰ ἐντὸς αὐτῶν εὐρεθέντα νομίσματα των αὐτοκρατόρων Ἀδριανοῦ και Μάρκου Αὐρηλίου, ὡς και δύο δακτύλιοι φέροντες δακτυλιολίθους, ἐπὶ τοῦ ἐνός ἐκ των ὁποῖων εἰκονίζεται γυναικεία κεφαλὴ ἐποχῆς Julia Domna, ἐπὶ δὲ τοῦ ἑτέρου Ἀθηνᾶ των πρώτων ρωμαϊκῶν χρόνων. Δύο παλαιότεροι τάφοι περιεῖχον ληκύθια χρονολογούμενα εἰς τὴν καμπὴν τοῦ 5ου πρὸς τὸν 4ον π.Χ. αἰῶνα (Πί ν. 557 α-β).

Ἡ δυτικὴ συστάς ἀποτελεῖται ἐκ τριῶν τάφων μετὰ προσανατολισμὸν ἀπὸ ἀνατολῶν πρὸς δυσμᾶς, των ὁποῖων τὰ τοιχώματα σύγκεινται ἐκ λίθων. Ὁ εἰς ἐξ αὐτῶν εἶχε παλαιότερον ἀνοιγῆ, ἐνθὲ ἐντὸς των δύο ἄλλων δὲν εὐρέθησαν κτερίσματα.

28. Βλ. Κ. Χ. Φατούρου, ΑΔ 18 (1963), Β' 2, σ. 325.



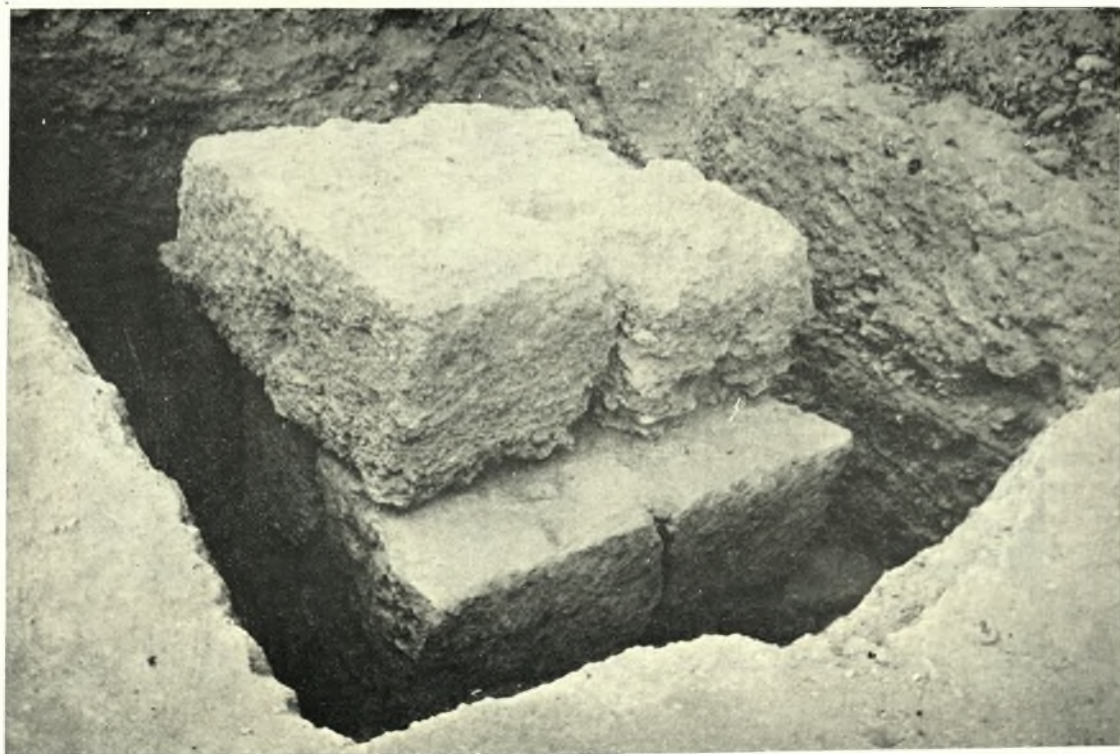
Ρόδος. Οικόπεδον ἀδελφῶν Καραγιάννη: α. Τμήμα τῆς ἀρχαίας ὁδοῦ P2^δ μετὰ τὰς παρακειμένας οἰκοδομὰς, β. Φρέαρ

Κ. Χ. ΦΑΤΟΥΡΟΥ



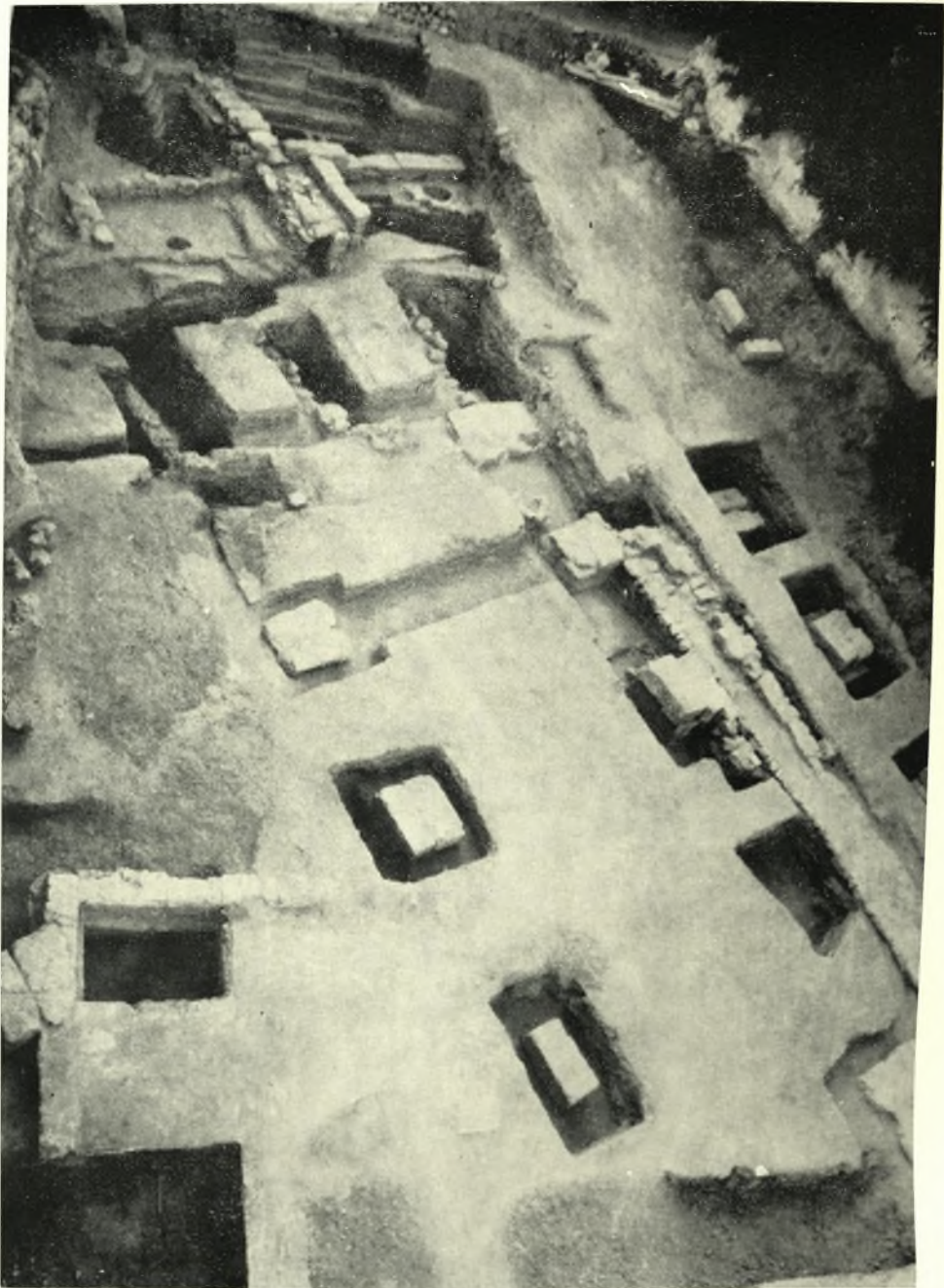
Ρόδος. Οικόπεδον Σάββα Κακού: α. Δείγμα έλληνιστικης τοιχοποιίας, β. Ή διά παροπλίνθων κάλυψις της ύπονόμου της άρχαιάς οδού Ρ2

Κ. Χ. ΦΑΤΟΥΡΟΥ

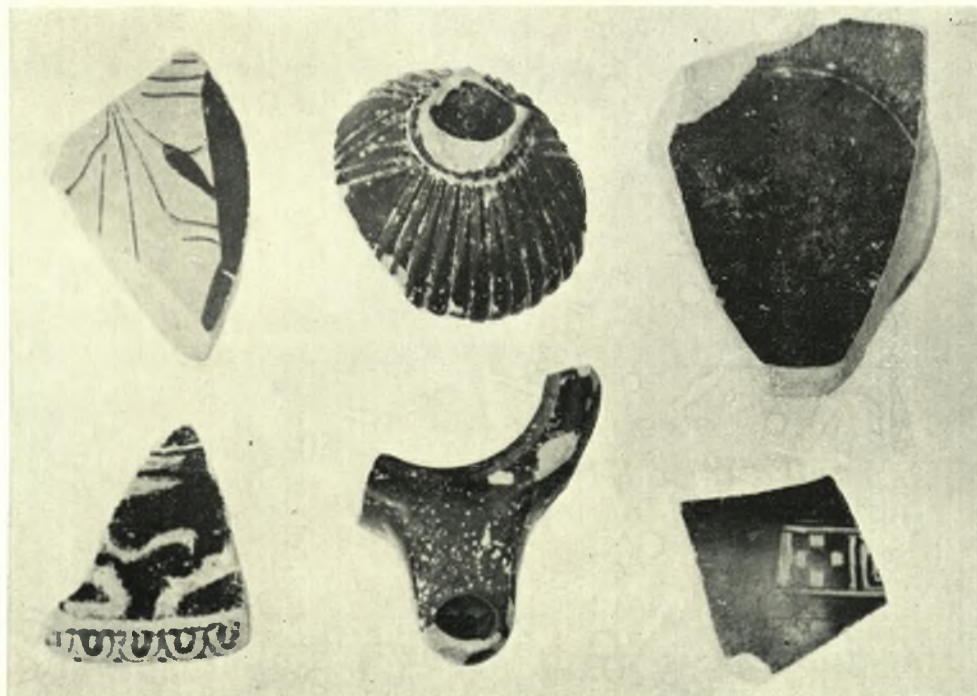


Ρόδος: α. Οικόπεδον Σάββα Κακού. Τμήμα τῆς ὑπονόμου τῆς ἀρχαίας ὁδοῦ Ρ2, β. Οικόπεδον ἀδελφῶν Τσουβαλά. Βάσις ἐκ ποροπλίνθων

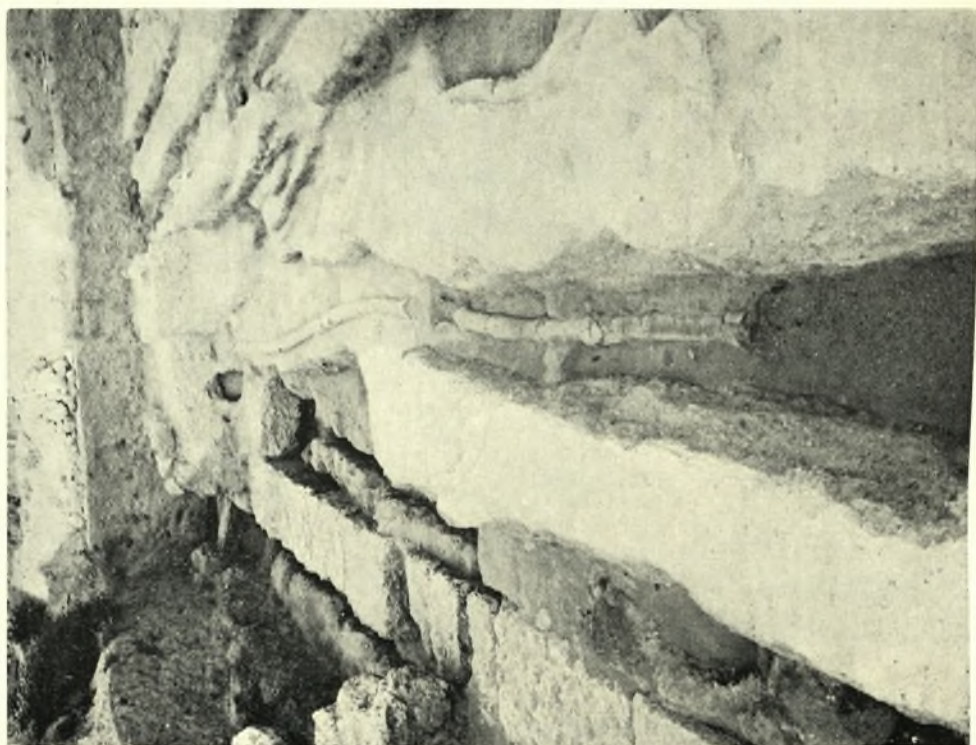
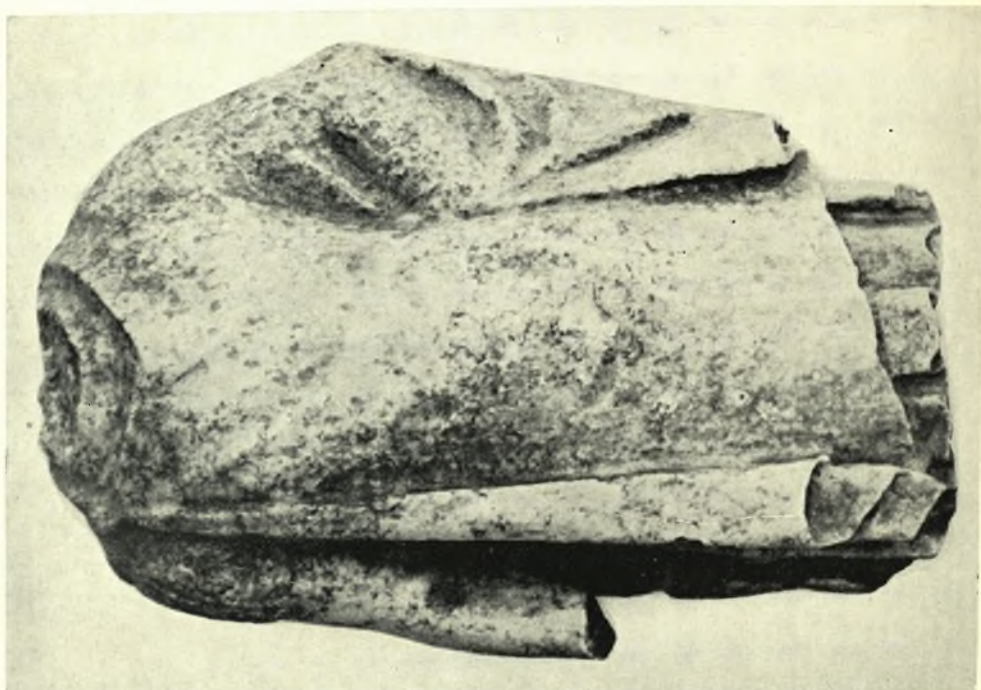
Κ. Χ. ΦΑΤΟΥΡΟΥ



Ρόδος: Οικόπεδον ἀδελφῶν Τσουβαλά. Νοτιοανατολική ἄποψις τῆς ἀνασκαφῆς

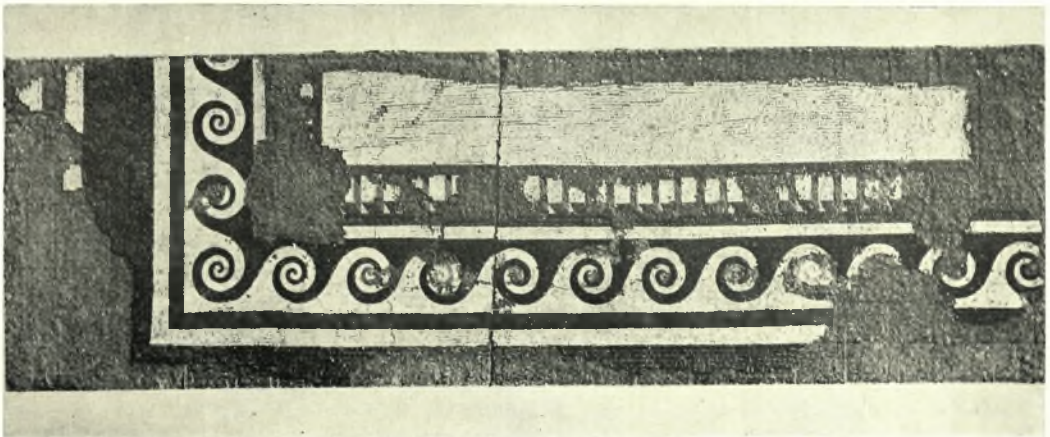


Ρόδος. Οικόπεδον ἀδελφῶν Τσουβαλαῖ: α - β. Ὅστρακα ἀπὸ τὸ στρώμα τῆς πρώτης οἰκοδομικῆς περιόδου τῆς Ρόδου



Ρόδος. Οικόπεδον Ἀφροδίτης Σαμπάνη: α. Ἐπιτύμβιον ἀπὸ δυσμῶν τῶν ὁδοστρωμάτων καὶ ἀγωγῶν τῆς ἀρχαίας ὁδοῦ Ρ10, β. Κορμὸς μαρμαρίνου ἀγάλματος

Κ. Χ. ΦΑΤΟΥΡΟΥ

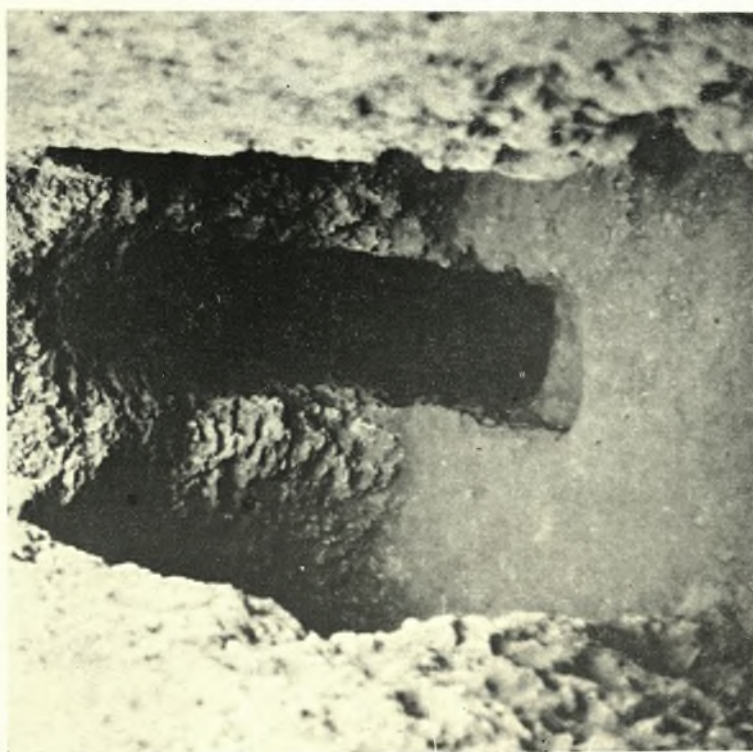


Ρόδος: α. Οικόπεδον Ἀφροδίτης Σαμπάνη. Γυναικεία κεφαλὴ ἐκ πορολίθου ἐντειχισμένη εἰς μεταγενεστέραν κατασκευὴν, β. Οἶκόπεδον Κλεάνθου Παπασταμάτη. Μαρμαρινὴ κεφαλὴ Αὐγούστου, γ. Οἶκόπεδον Φλουρίτσας Χατζημανώλη. Τμήμα ψηφιδωτοῦ



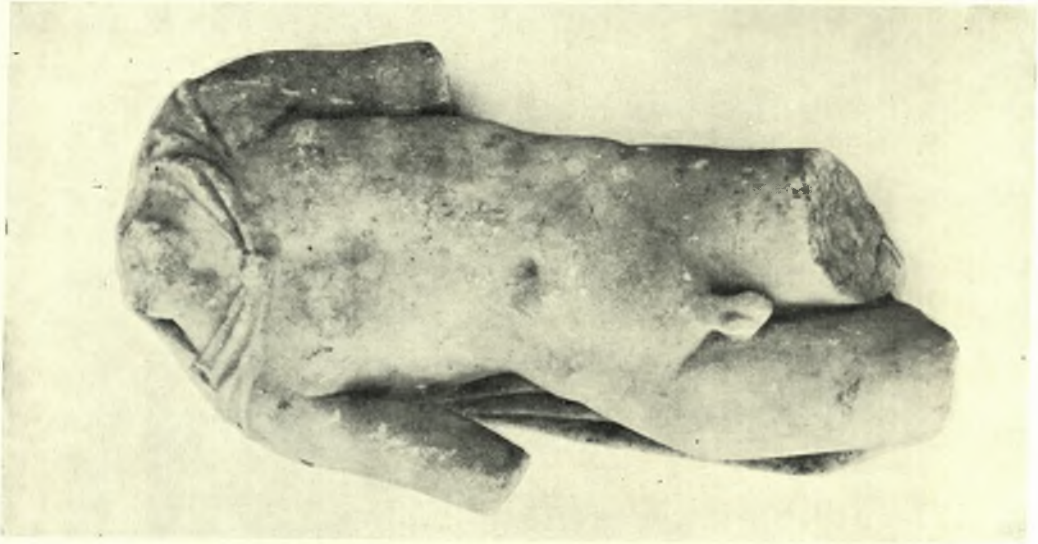
Ρόδος. Οικόπεδον Παντελή Κωσταρίδη: α. Ἀκανόνιστοι λαξεύσεις καὶ ὄπαι ὑπεράνω τοῦ ὕδραγωγείου,
β. Κλίμαξ καθόδου εἰς τὸ ὕδραγωγεῖον

Κ. Χ. ΦΑΤΟΥΡΟΥ



Ρόδος, Οικόπεδον Παντελής Κωσταριδής: α. Αί τρεῖς στοαί τοῦ ὑδραγωγείου, αἱ ὁποῖαι ἐκκινουῦν ἀπὸ τοῦ κάτω μέρους τῆς κλίμακος, β. Ἡ νοτία στοά τοῦ ὑδραγωγείου

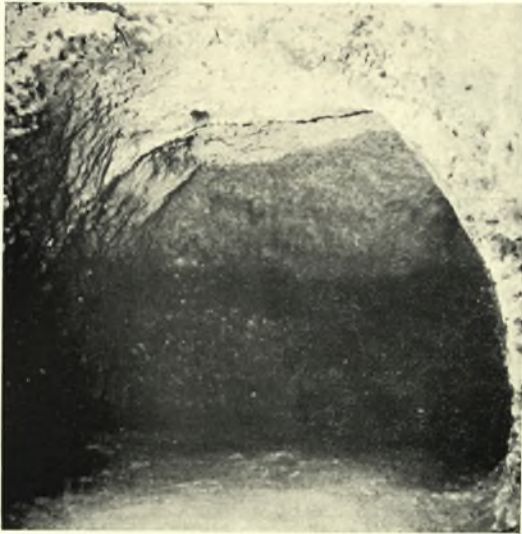
Κ. Χ. ΦΑΤΟΥΡΟΥ



Ρόδος, Οικόπεδον Παντελή Κωσταρίδη: α. Κορμός μαρμαρίνου ἀγάλματιου Ἀρεμίδος, β. Μαρμάρινος κορμός ἐφήβου
Κ. Χ. ΦΑΤΟΥΡΟΥ



Ρόδος. Οικόπεδον Παντελῆ Κωσταρίδη: α. Μαρμάρινον ἀγαλμάτιον Ἀσκληπιοῦ,
β. Μικραὶ μαρμάριναι κεφαλαὶ

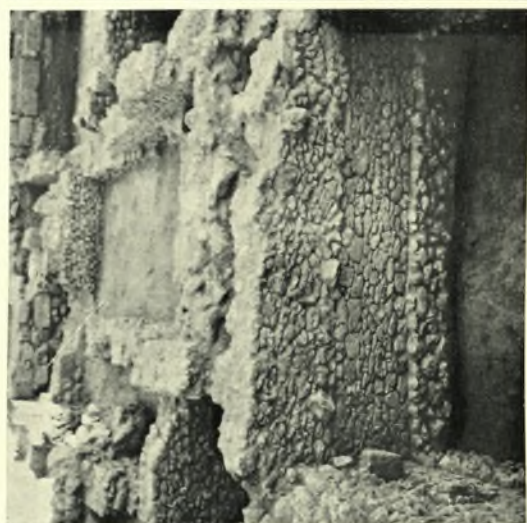


Ρόδος: α - β. Οικόπεδον Παντελή Κωσταρίδη. Ἡ βορεία καί ἡ ἀνατολική στοά τοῦ ὑδραγωγείου,
 γ. Τεμάχια νεωτέρων πινακίων ἐκ τοῦ οἰκοπέδου Μαχμοῦτ Χασάπογλου

Κ. Χ. ΦΑΤΟΥΡΟΥ



Ρόδος. Οικόπεδον Μαρίας Φαρμακίδη. Λείψανα αρχαίας οικίας



Ρόδος: α. Οικόπεδον Παντελή Κωσταριδῆ. Ἡ ἀνατολική στοά ἐκ τῶν ἔσω, β. Οἰκόπεδον Σουκριέ Μπαλτζῆ. Λειψανα οἰκίων, γ. Οἰκόπεδον Σουκριέ Μπαλτζῆ. Ὑπόγειον οἰκίας

Κ. Χ. ΦΑΤΟΥΡΟΥ



Ρόδος: α. Οικόπεδον Οίνοποτητικής Έταιρείας Κ.Α.Ι.Ρ. Ἡ ἀποκαλυφθεῖσα κατασκευή, β. Οικόπεδον Ἀναστασίου Ἀϊβαλιῆ. Ἐποψις τῆς ἀνασκαφῆς ἀπὸ βορρᾶ, γ. Οικόπεδον Χρυσάνθης Ριζοπούλου. Ἐποψις τῆς ἀνασκαφῆς, δ. Κεντρικὸν θέμα ψηφιδωτοῦ ἐκ τοῦ οἰκοπέδου Μάγου, ε. Ταφικὸν συγκροτήμα παρὰ τὴν θέσιν Κιζιλ - Τεπέ

Κ. Χ. ΦΑΤΟΥΡΟΥ



Ρόδος: α - β. Ἀγγεῖα τοῦ 4ου αἰ. π.Χ. καὶ ἐλληνιστικὰ ἐκ τοῦ ταφικοῦ συγκροτήματος παρὰ τὴν θέσιν Κιζιλ - Τεπέ

Κ. Χ. ΦΑΤΟΥΡΟΥ



Ρόδος: α - β. Λήκυθοι ἐκ τῶν τάφων παρά τὴν Κάλαθον

Κ. Χ. ΦΑΤΟΥΡΟΥ