

## ΑΡΧΑΙΟΤΗΤΕΣ ΚΑΙ ΜΝΗΜΕΙΑ ΚΡΗΤΗΣ

### Α' ΠΕΡΙΦΕΡΕΙΑ ΗΡΑΚΛΕΙΟΥ

#### Μουσείον Ἡρακλείου

Συνεχίσθη ἡ ἐργασία ἐκθέσεως τῶν ἀρχαιοτήτων εἰς τὸ Μουσείον καὶ ἐπραγματοποιήθη ὑπὸ τοῦ Ἐφόρου, βοηθουμένου ὑπὸ τῆς ἐκτάκτως προσληφθείσης βοηθοῦ Στυλιανῆς Παρλαμᾶ καὶ τῶν τεχνιτῶν Κ. Βιτωράκη καὶ Γ. Ἡλιάκη, ἡ ἐκθεσις τῶν πολυπληθῶν ἀντικειμένων τῆς ἀγορασθείσης ὑπὸ τοῦ Δημοσίου κατὰ τὸ 1962 Συλλογῆς Γιαμαλάκη εἰς μίαν τῶν αἰθουσῶν τοῦ ἀνωτέρου ὀρόφου τοῦ Μουσείου Ἡρακλείου. Τὰ ἀντικείμενα, ἐκ τῶν ὁποίων τὰ περισσότερα οὐδέποτε εἶχον τύχει ἐργαστηριακῆς μερίμνης, ἐξαχθέντα ἐκ τῶν κιβωτιῶν ἐκαθαρίσθησαν καὶ ἀποκατεστάθησαν, ἐν συνεχείᾳ δὲ ἐξετέθησαν κατὰ χρονολογικὴν τάξιν. Εἰς ἰδιαιτέρας προθήκας ἐτοποθετήθησαν τινὰ ὄλως μοναδικὰ ἢ σπάνια, ἦτοι ὁ χαλκοῦς κριοφόρος, ὁ πρωτογεωμετρικὸς ναῖσκος ἐξ Ἀρχαῶν καὶ τὸ χαλκοῦν κρᾶνος κορινθιακοῦ τύπου ἐξ Ἀξοῦ. Ἡ συλλογὴ περιλαμβάνει πῆλινα καὶ λίθινα ἀγγεῖα καὶ εἰδῶλια ἀπὸ τῶν νεολιθικῶν μέχρι τῶν ἑλληνορωμαϊκῶν χρόνων, χαλκᾶ ἐργαλεῖα καὶ ὄπλα, ἐξαιρετὸν σειρᾶν κοσμημάτων καὶ ἑκατοντάδας σφραγιδολίων. Μεταξὺ τῶν δειγμάτων τῆς πλαστικῆς ἰδιαιτέρως ἐνδιαφέροντα εἶναι τὸ νεολιθικὸν εἰδῶλιον ἐξ Ἱεραπέτρας, αἱ δαιδαλικά κεφαλα ἐξ Ἀξοῦ καὶ τὰ σύγχρονα μὲ αὐτὰς τμήματα ἀναγλύφων πύθων. Τὰ νομίσματα δὲν ἐξετέθησαν ἀκόμη, ἐγένετο δὲ ἤδη ἡ προπαρασκευαστικὴ ἐργασία ταξινομήσεως καὶ καταγραφῆς. Ἡ αἴθουσα ἤνοιξε διὰ τὸ κοινὸν ἀπὸ τοῦ θέρους τοῦ 1963 (Πί ν. 513 α).

Κατὰ τὴν διάρκειαν τοῦ λήξαντος ἔτους 1963 παρελήφθησαν τέλως καὶ αἱ νέαι μεταλλικαὶ κρυσταλλόφρακτοι προθήκαι τοῦ Μουσείου Ἡρακλείου κατασκευασθεῖσαι δι' ἐργολαβίας Συρίγου, μερίμνη τῆς Ὑπηρεσίας Ἀρχαιοτήτων καὶ Ἀναστηλώσεων τοῦ Ὑπουργείου Προεδρίας Κυβερνήσεως. Αἱ προθήκαι ἐχρηιάσθησαν συμπληρωματικὴν ἐργασίαν βελτιώσεως καὶ ἐπισκευῶν, πάντως δὲ ὕστερον τῶν μεταλλικῶν προθηκῶν τῆς προηγουμένης προμηθείας, αἵτινες ἦσαν ἀγλικῆς κατασκευῆς.

Ὑπὸ τοῦ καλλιτέχνου - ζωγράφου κ. Θωμᾶ Φανουράκη συνεχίσθη ὑπὸ τὴν ἐποπτείαν τοῦ Ἐφόρου ἡ ἐργασία ζωγραφικῆς ἀποκαταστάσεως τῶν νέων εὐρημάτων, κυρίως ἐκ Ζάκρου, Κατσαμπᾶ καὶ Ἀμνισοῦ. Ὁ αὐτὸς συνεπλήρωσε τὴν με-

γάλην τοιχογραφίαν τοῦ γυρὸς, ἀφοῦ αὕτη ἐκαθαρίσθη ὑπὸ κ. Ζ. Κανάκη τέως ἀρχιτεχνίτου τοῦ Μουσείου Ἡρακλείου καὶ ἤδη συντηρητοῦ τῆς ἐν Ἀθῆναις Ἀρχαιολογικῆς Ἑταιρείας, εἰδικῶς ἀποσταλέντος τῇ αἰτήσει τοῦ Ἐφόρου ἐξ Ἀθηνῶν. Ὁ γυρὸς κατέστη ἤδη πολὺ εὐκρινέστερος καὶ τὸ ἐκ τοῦ πυρὸς προκληθὲν μαῦρισμα, ἠλαττώθη κατὰ πολὺ, διὰ δὲ τῆς ζωγραφικῆς συμπληρώσεως τὸ θέμα κατέστη διὰ πρώτην φοράν σαφές. Ἀντιμετωπίζεται καὶ ἡ δυνατότης νέας καλυτέρας προσαρμογῆς τῶν τεμαχίων τῆς τοιχογραφίας. Ὑπὸ τοῦ κ. Φανουράκη συνεχίσθη, κατὰ τὰς ὁδηγίας τοῦ Ἐφόρου, καὶ ἡ ἐργασία φιλοτεχνήσεως ἐγχρῶμων βοηθητικῶν σχεδίων τῶν τεμαχίων τοιχογραφιῶν, ἐκτιθεμένων παραπλεύρως τῶν πρωτοτύπων κατὰ τὸ ἐφαρμοσθὲν ἀπὸ πέρυσι σύστημα, ἀνευ συμπληρώσεων καὶ προσθηκῶν ἐπὶ τοῦ πρωτοτύπου. Τοιαῦτα βοηθητικὰ σχέδια ἐγένοντο καὶ δι' ὀρισμένας μεγάλας, ἐκτεθειμένας ἐντὸς πλαισίων τοιχογραφίας, αἱ ὁποῖαι λόγφ κακῆς διατηρήσεως δὲν ἦσαν εὐκρινεῖς, ὡς διὰ τὴν θεὰν παρά βωμῶν καὶ τὴν πομπὴν λάτρεων ἐξ Ἀγίας Τριάδος. Ὑπὸ τοῦ αὐτοῦ ἐγένοντο βοηθητικὰ σχέδια διὰ σινικῆς μελάνης τῆς χαλκῆς φαρέτρας ἐκ τῶν γεωμετρικῶν τάφων τῆς Φορτέτσας καὶ τοῦ ἑλεφαντίνου κτενίου ἐκ τοῦ τάφου Κατσαμπᾶ. Ἐγένετο ἐπίσης προπαρασκευαστικὴ ἐργασία ἐπὶ τοῦ τρόπου χρησιμοποίησεως τῶν νέων αἰθουσῶν τοῦ Μουσείου, τηρουμένου γενικῶς τοῦ ὀρισταμένου συστήματος ἐκθέσεως. Κατεσκευάσθησαν ἐπίσης τρίγλωσσοι ἐπεξηγηματικαὶ πινακίδες διὰ τὴν Συλλογὴν Γιαμαλάκη καὶ τὴν ἀρχαϊκὴν αἴθουσαν. Ἐγένετο καταγραφή μεγάλου ἀριθμοῦ ἀκαταγράφων ἀντικειμένων.

Εἰς τὸ ἐργαστήριον ἐμελετήθη καὶ ἀποκατεστάθη δι' ἐντατικῆς ἐργασίας τὸ σύνολον τῶν λιθίνων καὶ χαλκῶν ἀντικειμένων τῆς ἀνασκαφῆς Ζάκρου. Ἡ ἀποκατάστασις τῆς σειρᾶς λιθίνων ρυτῶν καὶ ἱερῶν σκευῶν, ὡς καὶ τῶν ἀντικειμένων ἐκ φαγεντιανῆς, χαλκοῦ καὶ ἐλέφαντος ἐκ τοῦ ἀνακτόρου Ζάκρου ἐγένετο ὑπὸ τοῦ μονίμου καὶ ἐκτάκτου τεχνικοῦ προσωπικοῦ τοῦ Μουσείου, ἦτοι Ι. Μεραμβελιωτάκη, Κ. Βιτωράκη, Γ. Ἡλιάκη, Ἀλ. Παπαδάκη, Ἀναστ. Καρούσου καὶ Κ. Νικάκη κατὰ τρόπον ἀριστοτεχνικόν. Οὕτως ἤδη κατὰ τὸ τέλος τοῦ ἔτους τὰ σημαντικώτερα ἐκ τῶν λιθίνων καὶ χαλκῶν ἀντικειμένων ἐκ Ζάκρου τῆς ἀνασκαφῆς τοῦ 1963 ὡς καὶ μέγας ἀριθμὸς τῶν πηλίνων ἀγγείων τῆς προηγουμένης περιόδου ἦσαν ἐτοιμα πρὸς τοποθέτησιν καὶ ἐξασφάλισιν ἐντὸς τοῦ μουσειακοῦ χώρου. Ἐκαθαρίσθησαν, συνεκολλήθησαν καὶ ἀνασυνεκροτή-

θησαν εις τὸ ἐργαστήριον καὶ ἄλλαι μικρότεραι ομάδες εὐρημάτων, ὡς αἱ ἐκ τοῦ νέου τάφου Κατσαμπᾶ, ἐκ τῶν μινωϊκῶν καὶ μυκηναϊκῶν στρωμάτων Ἀμνισοῦ καὶ μεμονωμένα ἐξαιρέτα ἀντικείμενα, ὡς ὁ ὠραῖος μέγας τρίτος ἀμφορεὺς «θαλασσίου ρυθμοῦ» ἐκ τοῦ Βασιλικοῦ Δρόμου Κνωσοῦ κ.λ.π. Τὸ ὡς ἄνω ἀγγεῖον ὡς καὶ ἕτερον τῆς αὐτῆς τάξεως, τὸ ὁποῖον εἶχε παραμείνει εἰς τὸ Στρωματογραφικὸν Μουσεῖον Κνωσοῦ καὶ μετεφέρθη τῶρα εἰς τὸ Μουσεῖον Ἡρακλείου, συνεπιβλήθησαν καὶ ζωγραφικῶς.

Ἡ Βιβλιοθήκη τοῦ Μουσεῖου Ἡρακλείου ἐπλουτίσθη μὲ ἔργα βασικῆς σημασίας, ἦτοι μὲ τὴν σειρὰν τοῦ *American Journal of Archaeology* τόμ. 44 - 64 καὶ μὲ τοὺς ἡμιτόμους 31 - 39 τῆς *Real - Encyclopädie, Pauly - Wissowa*.

### Λοιπὰ Μουσεῖα καὶ Συλλογαὶ

Τὸ περατωθὲν πέρυσι δαπάνη τῆς Ἀγγλικῆς Σχολῆς καὶ τῆς Ἑλληνικῆς Ἀρχαιολογικῆς Ὑπηρεσίας νέον κτήριο τοῦ Στρωματογραφικοῦ Μουσεῖου Κνωσοῦ ἐντὸς τοῦ περιβόλου τῆς ἐπαύλεως «Ἀριάδνη» ἐφωδιάσθη κατὰ τὸ λήξαν ἔτος διὰ ἐταζερῶν *Dexion* δαπανώσης τῆς ἑλληνικῆς Ὑπηρεσίας καὶ ἤρχισε μεταφερόμενον εἰς αὐτὸ τὸ ὕλικόν ἐκ τοῦ παλαιοῦ ὑγροῦ καὶ ἀκαταλλήλου χώρου τοῦ ἀνακτόρου Κνωσοῦ. Τοῦτο ταξινομεῖται ἐντὸς νέων ξυλίνων θηκῶν, ἐφ' ὧν ἀναγράφεται ἡ ἀκριβὴς προέλευσις τῶν ομάδων ὀστράκων ἐπὶ τῇ βᾶσει τῶν ὑπαρχουσῶν ἐπὶ τῶν παλαιῶν κιβωτιδίων ἐνδείξεων, μερίμνη τοῦ Ὑποδιευθυντοῦ τῆς Ἀγγλικῆς Σχολῆς κ. *M. Porham*. Ἀπομένει ἐπίσης ἡ συμπλήρωσις τῆς ὑδραυλικῆς ἐγκαταστάσεως πρὸς παροχὴν ὕδατος, ἀπαραιτήτου διὰ τὴν λειτουργίαν τοῦ Στρωματογραφικοῦ Μουσεῖου, δεδομένου ὅτι πλεῖστα ομάδες ὀστράκων εἶναι ἀκαθάριστοι.

Ὁμαλῶς ἐλειτούργησεν ἡ Συλλογὴ Ἁγίου Νικολάου ὑπὸ τὴν ἐπιβλεψιν τῆς ἐκτάκτου ἐπιμελητρίδας δ. *Μαρίας Τζώρτζη - Καρύδη*, ἐνῶ προωθῆθη σχεδὸν μέχρι πέρας ἡ ἐργασία ἀνεγέρσεως τοῦ νέου μεγάλου Μουσεῖου μετὰ κατοικίας ἐπιμελητοῦ, ἧτις ἤρχισε πέρυσι. Ὑπολείπεται ἡ κατασκευὴ δαπέδων, ἐπιχρισμάτων καὶ κουφωμάτων.

Διὰ νέας πιστώσεως διατεθείσης κατὰ τὸ 1963 ὑπὸ τοῦ ΕΟΤ, ὡς καὶ διὰ δαπάνης τῆς Ἐταιρείας Κρητικῶν Ἱστορικῶν Μελετῶν, σχεδὸν ἀπεπερατώθη ἡ ἀρξαμένη πέρυσι νέα πτέρυξ τοῦ ἐν Ἡρακλείῳ Ἱστορικοῦ Μουσεῖου Κρήτης. Ὑπολείπονται ὁμως ἀκόμη συμπληρωματικαὶ τινες ἐργασίαι. Ἡ νέα πτέρυξ θὰ χρησιμεύσῃ, μετὰ τὴν πλήρη ἀποπεράτωσιν αὐτῆς, διὰ τὴν ἐγκατάστα-

σιν τῆς Βιβλιοθήκης Τσουδεροῦ καὶ τῆς Αἰθούσης Καζαντζάκη, ὡς καὶ διὰ τὴν ἐπέκτασιν τῆς Λαογραφικῆς Συλλογῆς καὶ διὰ τὴν προβλεπομένην δημιουργίαν αἰθούσης ἐκμαγείων τῶν μεσαιωνικῶν μνημείων τῆς Κρήτης. Κατὰ τὸ διάστημα τῶν οἰκοδομικῶν ἐργασιῶν τὸ Μουσεῖον παρέμενε κλειστόν.

### Συλλογὴ Μεταξᾶ

Ἡ Συλλογὴ Μεταξᾶ ἐπλουτίσθη κατὰ τὸ λήξαν ἔτος μὲ σειρὰν ἀξιολόγων ἀντικειμένων. Ἰδιαιτέρως ἐνδιαφέρων εἶναι πῖθος τοῦ 7ου π.Χ. αἰῶνος, ὕψ. 1.15 μ., μετ' ἀναγλύφων παραστάσεων σφιγγῶν κατὰ τὸν λαμόν, κατωτέρω δὲ μὲ παράστασιν περτωτοῦ ἵππου, κάτωθεν τοῦ ὁποῖου εὐρίσκεται πεπτωκὸς ἀνὴρ. Τὸ θέμα τοῦτο ἐπαναλαμβάνεται, ἀποτελουμένης οὕτω σειρᾶς μετοπῶν. Ὁ πῖθος κοσμεῖται προσέτι μὲ κυματοειδῆ ἀνάγλυφον ταινίαν καὶ ὀριζοντίας τοιαύτας, ὡς καὶ μὲ σειρὰν στρογγύλων ἀποφύσεων. Ὁ πῖθος προέρχεται ἐξ Ἀφρατὶ (Ἀρκάδων). Ἐτερος ΜΜ III πῖθος μετὰ διακοσμήσεως καταλειβάδων καὶ ἀναγλύφων σχοινίων ὡς καὶ ἀποφύσεων καὶ μετὰ ὀκτῶ ἐν συνόλῳ καθέτων λαβῶν προῆλθεν ἀπὸ τὸ Χουμέρι.

Ἡ Συλλογὴ ἀπέκτησεν ἐνδιαφέρουσαν ὙΜ III ομάδα ἀγγείων ἐκ Σητείας (κρατήρας, τριώτους ἀμφορεῖς, κωνικὰ κύπελλα μετὰ ποδῶς καὶ ὀπῆς κατὰ τὸν πυθμένα, καὶ τριώτους ἀμφορίσκους, μετὰξὺ τῶν ὁποίων εἰς μὲ παράστασιν ὑδροβίου πτηνοῦ). Εἰς ἐνδιαφέρων ὙΜ III α τριώτους ἀμφορεῖς μὲ ἐσχηματοποιημένους ἀργοναύτας καὶ ἰχθύς λέγεται προερχόμενος ἐκ Ζάκρου (Πί ν. 514 α). Ἀξιόλογος εἶναι καὶ κάλπη τριποδικὴ μετὰ πώματος καὶ ψευδόστομος ἀμφορεὺς μὲ ὙΜ III γ διακόσμησιν τοῦ *Close Style* ἐκ Σητείας. Μία ἐξαιρετος ὙΜ II ἀλαβαστρίνη κυλινδρική πυξίς μετὰ πώματος διακοσμουμένου διὰ ρόδακος καὶ λαβῶν ὀκτωσχήμων περιῆλθεν εἰς τὴν Συλλογὴν προερχομένη, ὡς λέγεται, ἐκ Σητείας (Πί ν. 514 β), εἰς δὲ χαμηλὸς λύχνος ἐξ ὀφείτου ἐκ Σταλίδος.

Ἰδιαιτέρως ἐνδιαφέρον εἶναι λίθινον γυναικεῖον μετ' ἐξεχόντων γλουτῶν εἰδώλιον ἐκ τῆς περιοχῆς Καλῶν Λιμένων (Πί ν. 514 γ), κυκλαδικὸν εἶδώλιον ἑλλιπές τὴν κεφαλὴν ἐκ Καβροχωρίου καὶ δύο χαλκᾶ γυναικεῖα εἰδῶλια μὲ ἐσθῆτας καὶ εἰς στάσιν λατρείας ἐκ τοῦ ΜΜ I ἱεροῦ Κόφινα (Πί ν. 514 δ).

Ἐκ Σητείας προέρχεται καὶ σειρὰ ἀγγείων τῶν τελευταίων πρωτογεωμετρικῶν χρόνων, κυρίως ὕψιλαίμων ἀμφορέων.

Ἀρύβαλλος μετὰ στομίου εἰς σχῆμα ἀνθρωπίνης κεφαλῆς (Πί ν. 515 α), ἀγγεῖδιον εἰς σχῆ-

μα γυναικός έχουσης καθεμείνας τὰς χεῖρας ( Πί ν. 515 β ) καὶ πτηνόμορφον ἄγγειον μετὰ ποδός καὶ λαβῆς ( Πί ν. 515 γ ), ἅπαντα 7ου αἰῶνος, προήλθον ὡς ὁ μνημονευθεὶς πίθος ἐξ Ἀρκάδων. Εἰσήλθον ἐπίσης εἰς τὴν Συλλογὴν δύο κεφαλαὶ ταύρου καὶ μία χεὶρ εἰδωλίου φυσικοῦ μεγέθους μετὰ τμήματος τοῦ ἐνδύματος ἀρχαϊκῶν χρόνων ἐξ Ἀξοῦ. Τέσσαρες ἑλληνιστικαὶ γυναικεῖαι κεφαλαὶ ( 2ου ἢ 3ου αἰῶνος π.Χ. ) ἐδρεθεῖσαι ἐντὸς τάφου πλησίον τοῦ χωρίου Βακιῶτες ἐμφανίζουν περίτεχρον κόμμωσιν ( Πί ν. 516 α - δ ). Ἄπασαι φέρουν ἐνώτια, μία δὲ ἐξ αὐτῶν εἶχε φύλλα κισσοῦ ἐπὶ τῆς κόμης. Ὅμοι μετ' αὐτῶν εὐρέθη ὄρατον χρυσοῦν περιδέραιον ἀποτελούμενον ἐξ ἀλύσεως, διατηρήτων κυλίνδρων μετ' ἀνθεμίων καὶ λεοντοκεφαλῶν, ἐξ ὧν κρέμονται δι' ἀλυσιδίων σφαιρίδια. Εἰς τὸ κέντρον τοῦ περιδεραιίου χρυσοῦν πτηνὸν μετ' ἀνεωγμένης πτέρυγας ( Πί ν. 513 β ). Ἐν περιεργῶν πῆλινον εἰδῶλον, ὕψ. 0,47 ἐκ. εἰκονίζον γυναῖκα μετὰ πέπλου καὶ ἱματίου, ἐπὶ τετραγώνου πλίνθου, ἑλλίπες τὰς ἄκρας χεῖρας, λέγεται προερχόμενον ἐξ Ἰνάτου ( Τσοῦτσουρος ).

Ἐπλουτισθὴ σημαντικῶς καὶ ἡ Συλλογὴ τῶν σφραγίδων διὰ σειρᾶς νέων τοιοῦτων, ἀνηκουσῶν εἰς ἀπάσας τὰς μινωϊκὰς περιόδους. Ἰδιαιτέρως ἀξία μνείας εἶναι πλαστικὴ σφραγὶς ἐξ ἐλέφαντος εἰς σχῆμα λεοντοκεφαλῆς ( ἀριθ. 253 ) μετὰ δικτυωτοῦ κατὰ τὴν σφραγιστικὴν ἐπιφάνειαν, ἑτέρα ἐκ Σητείας ( ἀριθ. 298 ) μετὰ παράστασιν ἄγῶνος ἀνδρὸς καὶ λέοντος καὶ αἰ ὑπ' ἀριθ. 290 ( ἐκ Βόννης ) καὶ 295 ( ἐκ Βροντοῦς Σητείας ) μετὰ παραστάσεις τοῦ «Ποτιῶν Θηρῶν». Ἐπροχώρησεν ἡ καταγραφὴ τῶν ἀντικειμένων τῆς Συλλογῆς ὑπὸ τοῦ Ἐπιμελητοῦ Κ. Δαβάρου καὶ τοῦ διαδεχθέντος αὐτὸν εἰς τὴν θέσιν τοῦ Ἐπιμελητοῦ Κ' Περιφερείας Ι. Σακελλαράκη.

#### ΑΝΑΣΚΑΦΑΙ

Ἐπανελήφθησαν κατὰ τὸ λῆξαν ἔτος δαπάναις τῆς ἐν Ἀθῆναις Ἀρχαιολογικῆς Ἐταιρείας αἱ ἀνασκαφαὶ εἰς τὴν μινωϊκὴν νεκρόπολιν τοῦ λιμένος Κνωσοῦ ( Κατσαμπᾶ ) ὑπὸ τὴν διεύθυνσιν τοῦ Ἐφόρου Στυλιανοῦ Ἀλεξίου. Ἐπὶ τῇ βάσει παρατηρηθεῖσας ὑπὸ ἰδιώτου καὶ ἀναφερθεῖσας εἰς τὴν Ὑπηρεσίαν κοιλότητος προκληθεῖσας εἰς τὴν ἐπιφάνειαν τοῦ ἐδάφους συνεπεῖα καταρρεύσεως τῆς ὀροφῆς θολωτοῦ τάφου, ἐνετοπίσθη εἰς ἀκόμη τάφος τῆς ἀπὸ ἐτῶν ἀνασκαπτομένης εἰς τὸν χῶρον τοῦτον μινωϊκῆς νεκροπόλεως. Ὁ τάφος ἀνήκει εἰς νέαν συστάδα τάφων κειμένην βορείως τῆς ἀνασκαφείσης παλαιότερον, εἶναι λαξευτός, θαλαμοειδῆς καὶ ἔχει δάπεδον εἰς βάθος 9 μ. ἀπὸ τῆς σημερινῆς ἐπιφάνειας. Ἡ ὀρο-

φή, ἥς τμήμα συνεκρατεῖτο ἀκόμη, ἐβαστάζετο ὑπὸ λαξευτοῦ πεσσοῦ ( Πί ν. 517 α ), ἡ δὲ εἴσοδος εἶναι ἐξ ἀνατολῶν κλειομένη μετὰ φράγμα λίθων.

Ὁ θρυμματισμὸς πάντων τῶν εὐθραύστον ἐδρημάτων ὡς καὶ ἡ διασπορὰ τῶν τεμαχίων αὐτῶν δεικνύουν ὅτι ὁ τάφος εἶχε παλαιόθεν συληθῆ. Οὗτος περιεῖχε δύο λάρνακας καὶ σειρὰν ἄγγειων, ἐξ ὧν τινὰ λίθινα ( Πί ν. 518 α ). Τὰ πῆλινα ἀνήκουν εἰς τοὺς ΥΜ IIIα 1 καὶ 2 χρόνους. Διεπιστώθη ὅτι ὁ τάφος εἶχε τρεῖς νεκρούς, ὧν τὰ ὄστα ἔκειντο τῆδε κῆκεισε ἐκτὸς τῶν λαρνάκων. Τὸ πολυτιμότερον εὐρημα εἶναι μοναδικὴ πυξὶς ἐξ ἐλέφαντος μετ' ἀνάγλυφον παράστασιν συλλήψεως ἄγριου ταύρου ἐπὶ βραχῶδους ὄρους ( Πί ν. 517 β ). Εἰς ἀντὶν τρεπόμενος εἰς φυγὴν πρὸ τοῦ ἐξορμῶντος ταύρου κατευθύνει στρεφόμενος κατ' αὐτοῦ δόρυ, ἐνῶ ἑτέρα μορφή ἀνάστροφος μετὰ τοὺς βραχίονας χιαστί, σφίγγει τὰ κέρατα τοῦ ταύρου. Ἄνωθεν ἵπταται πτηνόν. Ἡ πυξὶς ἔχει κατασκευασθῆ ἐξ αὐτουσίου ὀδόντος ἐλέφαντος τμηθέντος, προφανῶς δὲ ἀνήκει εἰς χρόνους παλαιότερους τῆς κεραμεικῆς τοῦ τάφου, διατηρηθεῖσα ὡς κειμήλιον. Ἡ ἐξαιρετικὸς ἀνάγλυφος τεχνικὴ καὶ ἡ ἀπόδοσις τῆς στιγμιαίας κινήσεως τοποθετεῖ τὸ ἔργον εἰς τοὺς περὶ τὸ 1500 - 1450 π.Χ. χρόνους τὸ ἀργότερον. Ἰδιαιτέρως σημαντικὴ εἶναι ἡ ἐμφάνισις διὰ πρώτην φοράν ἐνόπλου ἀνδρὸς ἀγωνιζομένου ἐναντίον ταύρου· τοῦτο ὡς καὶ ἡ δήλωσις τοῦ βραχῶδους τοπίου καθιστοῦν πιθανὸν ὅτι δὲν πρόκειται περὶ ταυροπαιδιᾶς, ἀλλὰ περὶ θήρας ἄγριου ταύρου.

Ἀνευρέθησαν ἐπίσης ἐντὸς τοῦ τάφου κτένιον μετ' ἀναγλύφους σφίγγας φερούσας διάδημα, μικρὰ ὀκτώσχημος ἀσπίς, μικρὸν καθήμενον ζῶον, ἅπαντα ἐξ ἐλέφαντος, καὶ ἀστράγαλος μετὰ ὀπῶν διαφόρου ἀριθμοῦ εἰς ἐκάστην πλευρὰν, ἀνήκων, ὡς καὶ μικροὶ τινες πεσσοὶ ἐλεφάντινοι καὶ λίθινοι, εἰς ζατρίκιον. Μεταξὺ τῶν ἄγγειων περιλαμβάνεται τρίτος «ἀνακτορικὸς» ἀμφορεύς, ψευδόστομοι ἀμφορεῖς, ἀνάγλυφος πρόχους μετὰ μιμήσεως ἤλων, ὡς ἡ ἐκ τοῦ τάφου Β, τριποδικοὶ βωμοί, θυμιατήρια, κύλικες καὶ κύπελλα. Ἄλλα μικρὰ ἐδρημάτα εἶναι ξυρά, βλήματα σφενδόνης, ρόδακες ἐξ ὑαλομάζης κ.λ.π., ὡς καὶ ταινίαι χρυσαῖ ἐδρεθεῖσαι εἰς τὸν διάδρομον.

Δαπάναις τῆς Ἀρχαιολογικῆς Ἐταιρείας ἐγένετο ἐπίσης ὑπὸ τοῦ Ἐφόρου Στυλιανοῦ Ἀλεξίου μικρὰ δοκιμαστικὴ σκαφὴ δυτικῶς τοῦ Ἡρακλείου εἰς τὴν περιοχὴν Γᾶς εἰς θέσιν Ἑλληνικὰ ἢ Ρετζέπι, παρὰ τὴν θάλασσαν. Ἐνταῦθα ἀπεκαλύφθη ὀρθογώνιον κτίσμα μετ' ἐξωτερικοὺς τοίχους, πᾶχους 1.10 - 1.25 μ., διαιρούμενον ἐσωτερικῶς εἰς μικρότερα διαμερίσματα. Τὸ στρώμα

είναι λίαν επιφανειακόν και ἐλάχιστα ἀντικείμενα ἀπέδωσαν, μεταξύ τῶν ὁποίων πρόχουν και χαλκόν ἐγχειρίδιον. Δυτικῶς τοῦ τμήματος τούτου εὐρέθη διάδρομος μέ κατευθύνσιν ἀπό βορρᾶ πρὸς νότον μετά κατωφλίου κατὰ τὸ βόρειον ἄκρον, δυτικῶς δὲ τούτου δωμάτιον μετ' ἀποχετευτικῶ ἀγωγῶ. Ἐντὸς τοῦ χώρου τούτου εἶχε κατασκευασθῆ κατὰ τοὺς ρωμαϊκοὺς χρόνους τάφος, ἐν τῷ ὁποίῳ εὗρομεν τρεῖς νεκρούς. (Ἡ χρονολογία προέκυψεν ἐξ αὐλακωτοῦ ρωμαϊκοῦ ὀστράκου και θραυσμάτων ὑελίνου ἀγγείου). Μικραὶ δοκιμαὶ ἐγένοντο βορείως και νοτίως τοῦ σκαφέντος τμήματος· ἐκ τούτων ἡ πρώτη ἐφερεν εἰς φῶς μακρότατον ἀναλημματικὸν τοῖχον και νοτίως αὐτοῦ δωμάτιον μέ πλάκας σχιστολίθου καταπεσοῦσας ἐξ ἀνωτέρου ὀρόφου. Γενικῶς κατεδείχθη ὅτι πρόκειται περὶ λειψάνων ΥΜ Ι ἀγροτικῆς οἰκίας ἐν μέρει τεταραγμένων. Ἀξιόλογος εἶναι πάντως ἡ διαπίστωσις ἑνὸς ἀκόμη νεοανακτορικοῦ παραθαλασσιοῦ οἰκισμοῦ ἐπὶ τῶν βορείων ἀκτῶν τῆς περιοχῆς Ἑρακλείου.

Ἐνδιαφέρουσα ἀλλ' ἄνευ ἰδιαιτέρως ἐντυπωσιακῶν ἀποτελεσμάτων ὑπῆρξεν ἡ, ἐπὶ τῇ προόψει τῆς ἀνεγέρσεως Motel και λουτρικῶν ἐγκαταστάσεων (Plage) τοῦ ΕΟΤ εἰς Καρτερόν, διερεῦνησις τμημάτων τοῦ αὐτοῦ προϊστορικοῦ συνοικισμοῦ Ἀμνισοῦ ἀνατολικῶς τοῦ Ἑρακλείου. Ἀφοῦ διεκόπη ἡ ἐργασία ἰσοπεδώσεως και ἐξαγωγῆς ναρκῶν τοποθετημένων ἀπὸ τῆς γερμανικῆς κατοχῆς, διηρευνήθη ὁ χώρος συστηματικῶς διὰ δαπάνης τῆς Ἀρχαιολογικῆς Ὑπηρεσίας.

Ἐρευνήθησαν ὑπὸ τοῦ Ἐφόρου Στυλιανοῦ Ἀλεξίου δύο κυρίως τμήματα τοῦ ἀρχαίου οἰκισμοῦ, ἐν κείμενον δυτικῶς, μυκηναϊκῶν χρόνων, και ἕτερον, παλαιότερον, κείμενον ἀνατολικῶς. Τὸ πρῶτον περιλαμβάνει ἐν μέγα ὀρθογώνιον δωμάτιον μετά διαπέδου ἐκ κονιάματος και σύστημα συγχρόνων πτωχῶν οἰκημάτων (Πί ν. 519 α). Ταῦτα ἐνίοτε ἔχουν δάπεδα ἐκ κονιάματος ἢ πλακῶν σχιστολίθου και γυψολιθικοῦ ὀγκολίθου εἰς δευτέραν χρῆσιν, προελθόντας ἴσως ἐκ παλαιότερων μινωϊκῶν κτισμάτων. Τινὰ τούτων δὲν ἔχουν κατώφλια και φαίνεται ὅτι ἦσαν προσιτὰ ἄνωθεν. Τὸ ὀρθογώνιον και ἐπιμελέστερον ἑκοδομημένον κτίσμα, ὅπερ ἐνθυμίζει τὰ μυκηναϊκά μέγαρα, μόνον ὀλίγα ὀστρακα (ΥΜ ΙΙΙ β) ἀπέδωσαν. Ἐν ἐκ τῶν νοτίων δωματίων ἀπέδωσαν ὁμάδα ΥΜ ΙΙΙ β ἀγγείων, ἥτοι ἀμφορέα, ψευδόστομον ἀμφορέα, τριποδικὴν χύτραν και πρόχουν (Πί ν. 519 β). Εἰς μικρὸν δωμάτιον, πιθανῶς ἱερὸν, εὐρέθη μικρὸν πήλινον ὁμοίωμα στρογγύλου ναῖσκου μετά θύρας (Πί ν. 519 γ), τοῦ τύπου Φαιστοῦ και Καρφίου, και παρ' αὐτὸ ἀνε-

στραμμένον κύπελλον περιέχον τρίτανα. Ὁ χώρος οὗτος τῶν οἰκημάτων ἀπέδωσαν ἐπίσης τέσσαρα μικρὰ χαλκᾶ ἐργαλεῖα, (κοπέα, περόνη, ἦλον και «βελόν»), πηλίνην ἐκ δύο τμημάτων μήτραν διὰ τὴν κατασκευὴν χαλκοῦ στύρακος(;) και ἓνα κεραμικὸν τροχόν. Τὰ εὐρήματα ταῦτα ὡς και οἱ ἐλθόντες εἰς φῶς μικροὶ κινητοὶ μυλόλιθοι δεικνύουν ὅτι πρόκειται περὶ οἰκισμοῦ τεχνιτῶν και ἐργατῶν.

Ἀνατολικῶς τοῦ μεγαροειδοῦς κτίσματος (Πί ν. 519 δ) εὐρέθησαν τρεῖς πίθοι κατὰ χώραν και τμήμα ἀγγείου μετ' ἐντύπου παραστάσεως λεόντων ἀρχαϊκῶν χρόνων. Οὕτως ἔχομεν ἐνδείξιν νεωτέρας τῶν μυκηναϊκῶν χρόνων κατοικήσεως τῆς περιοχῆς. Ὀλόκληρον τὸ μυκηναϊκὸν τμήμα τοῦ οἰκισμοῦ διετηρήθη, αἰτηθείσης μικρᾶς μετατοπίσεως τοῦ χώρου τῆς πλάζ.

Βορείως τοῦ χώρου τούτου τῶν μυκηναϊκῶν κτισμάτων ἀπεκαλύφθη ἐντὸς μικροῦ δωματίου μόνιμος ἐγκατάστασις μύλου (Πί ν. 520 α) διὰ τὴν τριβὴν δημητριακῶν, ἀποτελουμένη ἐκ κατωτέρου μυλόλιθου, μήκους 0,76 και ὕψους 0,38 μ., ἐπὶ τοῦ ὁποίου ἔκειτο ὁ ἀνωτέρω μυλόλιθος ἢ τρίπτης μήκους 0,40 Ἡ ἀνωτέρα ἐπιφάνεια τῆς μύλης εἶναι κοίλη, ὥστε νὰ εὐκολύνεται ἡ ἐντὸς αὐτῆς κίνησις τοῦ τριπτηρός. Ὑπάρχει προστατευτικὸν θωράκιον τῆς μύλης και μικρὸν ἀγγεῖον, διὰ τὴν συγκέντρωσιν τοῦ ἀλεύρου. Εἰς πίθος, ὁ ὁποῖος εὐρίσκετο ἐντὸς τοῦ δωματίου, περιεῖχεν ἀσφαλῶς τὸν καρπὸν. Ἀποθέτης πολλῶν ὀστράκων ΥΜ Ι χρόνων, εὐρισκόμενος πρὸς βορρᾶν τοῦ δωματίου τούτου, δεικνύει τὴν χρονολογίαν τῆς ἐγκαταστάσεως, ἥτις ἀνήκει εἰς ὀλόκληρον οἰκίαν ἐκτεινομένην νοτίως τοῦ μύλου.

Ἀνατολικῶς τοῦ χώρου τῶν μυκηναϊκῶν οἰκοδομημάτων και εἰς τὸν χώρον, ὅστις προωρίζετο διὰ τὴν οἰκοδόμησιν τοῦ ΝΑ. τμήματος τοῦ Motel, διηρευνήθη τμήμα οἰκισμοῦ ἀνήκοντος εἰς ΥΜ Ι χρόνους. Ἀφορμὴν δὲ διὰ τὴν ἔρευναν ἔδωσαν ἡ ἐντὸς λάκκου, ἀνοικνόμενος πρὸς θεμελίωσιν οἰκοδομικοῦ πεδίου, τυχαία εὗρεσις ὠραίου πηλίνου ὄσειδοῦς ρυτοῦ μέ διακόσμησιν σπειρῶν. Αἱ οἰκοδομικαὶ ἐργασίαι διεκόπησαν ἐπὶ μῆνα και ὁ χώρος ἐξηρευνήθη συστηματικῶς. Τὰ περὶ ὧν πρόκειται κτίσματα εἶναι ἀμελῶς ἑκοδομημένα διὰ μικρῶν και μεγάλων λίθων και ἀποτελοῦν σύστημα δωματίων, ἐκ τῶν ὁποίων τινὰ εἶχον δάπεδον ἐκ μείγματος ἀσβέστου και χονδρῆς ἄμμου. Σχιστολιθικαὶ τινες πλάκες εὐρέθησαν ἐπίσης σποραδικῶς. Ἐν ἐκ τῶν δωματίων τούτων (Πί ν. 520 β - γ) ἀπέδωσαν λίθινον λύχρον και μέγα λίθινον ἀγγεῖον ἐξ ὀφείτου, ἀλλὰ ἀπέδωσαν πῆλινα βάρη. Ἀνευρέθησαν ἐπίσης ὁμάδες μικρῶν

σπονδικῶν κυπέλλων καὶ προχοϊδίων, ὡς καὶ εἰδῶλιον γυναικὸς φερούσης ἄγγειον, εἰς σφραγιδολόγος μὲ παράστασιν γυναικὸς καὶ σταθμίον μολύβδινον. Μετὰ τὴν διερεύνησιν ἀδεία τοῦ Ὑπουργείου τὰ λείψανα τῶν οἰκῶν ἤρθησαν εἰς τὸ μέσον, ἵνα οἰκοδομηθῇ τὸ Motel. Σημειωτέον ὅτι τοῦτο μετετοπίσθη δι' ἐνεργείας ἡμῶν δυτικώτερον τοῦ ἀρχικῶς προβλεπομένου χώρου, ὅστις ἐλάχιστα ἀπέχει τοῦ Ἱεροῦ τοῦ Διός.

Μεμονωμένα λείψανα μινωϊκῶν κατοικῶν ἤρευνηθησαν εἰς δύο προσέτι σημεῖα, διεπιστώθη δὲ γενικῶς ὅτι ἡ μινωικὴ Ἀμνισὸς ἐξετείνετο καὶ δυτικῶς τοῦ λόφου τῆς Παλαιοχώρας, ἐν ἀντιθέσει πρὸς ὅ,τι ἐπιστεύετο ἄλλοτε, καὶ ὅτι ἔτι δυτικώτερον, πρὸς τὸν ποταμὸν, εὕρισκετο ἡ μυκηναϊκὴ πόλις, ἣν ἀναφέρει ὁ Ὅμηρος. Μεμονωμένα παλαιοανακτορικά λείψανα ἤλθον εἰς φῶς ἀνατολικώτερον ἐπὶ τῶν δυτικῶν προπόδων τοῦ λόφου τῆς Παλαιοχώρας. Αἱ ἔρευναι Ἀμνισοῦ ἐγένοντο ἀπὸ τοῦ τέλους Μαρτίου μέχρι τῶν ἀρχῶν τοῦ Μαΐου καὶ ἐπίσης κατὰ τὸ δεύτερον 15ήμερον Ἰουλίου καὶ τὸ πρῶτον δεκαπενθήμερον τοῦ Αὐγούστου.

ΜΙΚΡΑΙ ΣΚΑΦΙΚΑΙ ΕΡΕΥΝΑΙ  
ΠΕΡΙΣΥΛΛΟΓῆ ΑΡΧΑΙΟΤΗΤΩΝ

Ἐγένοντο ἐπίσης αἱ ἀκόλουθοι σκαφικαὶ ἔρευναι διὰ πιστώσεων τοῦ Ὑπουργείου Προεδρίας. Παρὰ τὸ χωρίον Τύλιος εἰς τὴν κορυφὴν βραχώδους ἀποκρήμνου ὑψώματος εἰς θέσιν «Κορφὴ τοῦ Πύργου» καὶ «Πέρα Κορφῆ» διηρευνήθησαν κατὰ Μάρτιον ὑπὸ τοῦ Ἐφόρου, ἐλθόντα εἰς φῶς συνεπείᾳ συλλήσεως ὑπὸ ἀρχαιοκαπήλων, λείψανα ΜΜ Ι «ἑροῦ κορυφῆς», ἥτοι μέγας ἀποθέτης ἀναθηματικῶν εἰδωλίων λάτρων καὶ ζωδίων ἐντὸς βαθέος καὶ ἐκτεταμένου στρώματος τέφρας. Ὁ ἀποθέτης κείμενος εἰς θέσιν «Πέρα Κορφῆ» ἀπέδωσε μέγαν ἀριθμὸν εἰδωλίων λάτρων, ἀρρένων καὶ θηλέων, μὲ τὰς χεῖρας εἰς λατρευτικὴν στάσιν καὶ μὲ κόμμωσιν ἐλισσομένων πλοκάμων, χεῖλη ἄγγειου μὲ προσκεκολλημένον ταβρον, πινάκιον περιέχον δύο ζῶδια κ.λ.π. Εὐρέθη ἐπίσης τεμάχιον σταλακτίτου, τμήμα λιθίνου βομίσκου μὲ κοιλότητα εἰς τὸ μέσον καὶ 4 μικροὺς πόδας καὶ πλήθος τεμαχίων μικρῶν καὶ μεγάλων χονδρῶν ἄγγειων, λοπάδων καὶ κυπέλλων. Εἰς τὴν «Κορφὴν τοῦ Πύργου» περισυνελέγησαν σποραδικῶς τεμάχια ὁμοίων εἰδωλίων καὶ ἄγγειων ὡς καὶ τὸ ἡμισυ ζεύγους λιθίνων κεράτων. Αὐτῶθι ὑφίσταται καὶ ἐπίμηκες ὀρθογώνιον κτίσμα, διαστ. 13 × 4.50 μ., μετ' ἐγκαρσίου χωρίσματος. Δυτικῶς σχηματίζεται ἀνδρῶν, διαστ. 9.70 × 7 μ., μετὰ παχέος ἀναλήματος πρὸς νότον καὶ δυσμάς. Πι-

θανῶς πρόκειται περὶ λειψάνων μινωϊκοῦ Ἱεροῦ. Πήλινοι στρωτήρες καὶ ἓν ὄστρακον ἑλληνικὸν (εὐρέθη καὶ ἕτερον ἐξωτερικῶς) καθιστοῦν πιθανόν ὅτι τὸ οἰκοδόμημα τοῦτο ἀνεχρησιμοποιήθη κατὰ τοὺς ἑλληνικοὺς χρόνους. Τὸ κτίσμα μόνον ἐν μέρει διηρευνήθη.

Βορείως τοῦ Κράσι Πεδιάδος ἤρευνήθη ὑπὸ τοῦ Ἐφόρου Στυλ. Ἀλεξίου διὰ μικρᾶς πιστώσεως τοῦ Ὑπουργείου Προεδρίας κυκλικὴ κατασκευὴ ἐκ μεγάλων ὄγκων ἀσβεστολίθου, ἐυρισκομένη εἰς θέσιν Καταλείμματα Ἡ Σκίνου Κετάλειμμα, εἰς ἣν ἄγει ἀτραπὸς μεταξὺ τῶν κορυφῶν Ἐντεῖχτης καὶ Χάλικας, δυτικῶς τοῦ δάσους τοῦ Κράσι. Ἀφορμὴν εἰς τὴν ἔρευναν ἔδωσεν ἡ κατὰ τὸ 1959 παράδοσις ὑπὸ χωρικοῦ μικροῦ περιήπτου ἐκ στατίτου εἰς σχῆμα παχυσάρκου γυναικὸς, προερχομένου, ὡς ἐλέγετο, ἐκ τῆς θέσεως ταύτης. Πρόκειται πιθανῶς περὶ ἀποθέτου, ἔχοντος κάθετα τοιχώματα καὶ δάπεδον ἐκ πλακῶν, ἐν μέρει σφζόμενον. Οὗτος ἀπέδωσε δύο ἄγγεῖα δια μὲ τριφυλλοειδῆς στόμιον, τμήματα πίθων, τριποδικῶν χυτῶν καὶ μιᾶς πρόχου ὡς καὶ μικρὸν τμήμα ὀστοῦ ζῶου. Πλησίον ἤρευνήθη ὀρθογώνιον κτήριο, ἀποδῶσαν τμήματα πίθων, ἐξ ὧν ἓν μὲ διακόσμησιν ἀναγλύφων σχοινίων, τμήμα ἄγγειου μὲ σπειρας γραπτὰς ΥΜ Ι α χρόνων καὶ σύγχρονον ἀκέραιον μόνωτον κύαθον. Ἐγινε δοκιμὴ καὶ παρὰ τὸ Κράσι εἰς θέσιν Ἀμαξῆς ( ὅπου, ὡς ἐλέγετο, εἶχον εὐρεθῆ πρό ἐτῶν χαλκῆ ἔγχειρίδια ) μὲ ἀρνητικὰ ἀποτελέσματα. Ἐτέρα δοκιμὴ εἰς τὴν ἀπόκρημνον κορυφὴν Κάστελλος κατέδειξεν ὅτι ἐνταῦθα ὑφίσταται πρωτοελληνικὴ ἀκρόπολις τοῦ τύπου Βροκάστρου μὲ χαρακτηριστικὰ οἰκήματα. Τὰ ἐλθόντα εἰς φῶς ὄστρακα εἶναι ἐπίσης χαρακτηριστικά. Παρητηρήθη ἐν πιθανῶς μινωϊκὸν κτίσμα παρὰ τὴν δυτικὴν παρυφὴν τοῦ λεκανοπεδίου τοῦ Κράσι. Ἐπίσης ἐγένετο καθαρισμὸς τοῦ γνωστοῦ ΠΜ Ι - Π θολοῦ τοῦ τάφου Κράσι.

Ὑπὸ τοῦ Ἐφόρου Στυλ. Ἀλεξίου διενεργήθη μικρὰ σκαφικὴ ἔρευνα καὶ εἰς Καλὸ Χωριὸ Ἱεραπέτρας. Ἀφορμὴν ἔδωσεν ἡ ὑπὸ Ἰδιώτου ἀνεύρεσις μικροῦ δακτυλιοσχήμου ΥΜ ΙΙ β ἄγγειου εἰς θέσιν Γούλα. Ἡ ἔρευνα ἔφερεν εἰς φῶς πτωχὴν ταφὴν τῶν χρόνων τούτων ἐντὸς ὀρύγματος ἀνοιγέντος εἰς τὸν μαλακὸν βράχον, ἥτις ἀπέδωσε τεμάχια λάρνακος κιβωπιόσχημου καὶ ὀκτῶ ἀκέραια μικρὰ ἄγγεῖα ἅπαντα ΥΜ ΙΙ β χρόνων, μεταξὺ τῶν ὁποίων τέσσαρες ψευδόστομοι ἀμφορεῖς, δύο κύπελλα καὶ ἓν ἕτερον δακτυλιοσχημον. Ταῦτα κατετέθησαν εἰς τὸ Μουσεῖον Ἀγίου Νικολάου.

Ἐπ' εὐκαιρίᾳ ἐγένετο αὐτοψία κεραμεικοῦ κλιβάνου εὐρεθέντος πρό τινων ἐτῶν κατὰ τύχην ἐπὶ τῆς

βορείας δχθης χειμάρρου καλουμένου Καλός Ποταμός. Ὁ κλίβανος ἔχει κατασκευασθῆ ἐκ πλίνθων καὶ μικρῶν λίθων, ἀποτελεῖται δὲ ἐκ κατωτέρου τμήματος διὰ τὴν πυρὰν, ἔχοντος κεντρικὸν στύλον ἐκ δισκοειδῶν πλίνθων καὶ κυκλικὸν βᾶθρον, καὶ ἐξ ἀνωτέρου μὴ σφζόμενου. Παρεμβάλλεται ὄροφῆ ἔχουσα 32 κυκλικὰς ὀπὰς. Ὁ κλίβανος ἀνήκει εἰς ρωμαϊκοὺς χρόνους, ὡς προέκυψεν ἐκ μικρᾶς δοκιμῆς, ἥτις ἀπέδωσε χαρακτηριστικὰ ἀβλακωτὰ ὄστρακα.

Ἐκ τῆς Παχυάμμου (κτῆμα Μιχ. Φουκαδάκη) περισυνελέγησαν τρεῖς ταφικοὶ πίθοι, οἵτινες ἔκειντο ἐντὸς τῆς ἄμμου παρὰ τὴν θάλασσαν καὶ εἰς βάθος 0,80 - 1 μ. ἀπὸ τῆς ἐπιφανείας τοῦ ἐδάφους, ἀνεστραμμένοι (Πί ν. 521 β). Ἐκ τούτων εἰς εἶχε διακόσμησιν καταλειβιάδων, εἰς περιεῖχε κύπελλον μὲ πρόχυσιν, παρὰ δὲ τὸν ἕτερον ἔκειτο κωνικὸν κύπελλον ἀνεστραμμένον. Εὐρέθη ἐπίσης μόνωτον κύπελλον ἀνεστραμμένον εἰς μικρὰν ἀπόστασιν. Περιελάμβανον ἄφθονα ὄστρακα, ἐκ τῶν ὁποίων τινὰ μὲ χαρακτηριστικὴν διακόσμησιν συνδεομένων δίσκων, ἥτις, ὡς πιστεύεται, συνεχίζεται ἐν Παχυάμμῳ καὶ κατὰ τὰς ἀρχὰς τῶν νεοανακτορικῶν χρόνων, εἰς οὓς ἀνήκουν αἱ ταφαί. Τὰ εὐρήματα μετεφέρθησαν εἰς τὸ Μουσεῖον Ἀγίου Νικολάου.

Παρὰ τὴν Παχυάμμον, εἰς θέσιν Κατερῆ Κοῦμο, πλησίον τῆς ἐπαύλεως τοῦ Seager, ἀνεσκάφη ὑπὸ τοῦ Ι. Σακελλάρᾳκη λαξευτὸς θαλαμοειδῆς τάφος ΥΜ III β χρόνων, τοῦ ὁποίου εἶχε διαταραχθῆ ὁ δρόμος καὶ τμῆμα τῆς ἀνατολικῆς πλευρᾶς τοῦ θαλάμου πιθανῶς κατὰ τὴν φύτευσιν τῆς παρακειμένης ἀμπέλου. Ὁ τάφος σχήματος πεταλοειδοῦς, ἀκτίων 1.50 - 1.25 μ., περιεῖχε τρεῖς σαρκοφάγους μετ' ἰσαριθμῶν νεκρῶν. Ἐντὸς μῖα ἐξ αὐτῶν, κιβωτιοσχῆμου, εὐρέθη ψευδόστομος ἀμφορεὺς, τρεῖς ψῆφοι σφαιρικά, ἀμυγδαλοειδῆς ψῆφος ἐκ στεατίτου καὶ σφραγιδολίθος ἐκ σαρδίου μὲ παράστασιν πτηνοῦ ἔμπροσθεν κλάδου. Ἡ δευτέρα σαρκοφάγος ἦτο λουτηροειδῆς καὶ περιεῖχε ψῆφους κολουροκωνικάς ἐκ στεατίτου. Ἡ τρίτη λάρναξ ἦτο εἰς τεμάχια. Ἐπὶ τοῦ δαπέδου εὐρέθησαν ψευδόστομοι ἀμφορεῖς, κύπελλα καὶ μία πρόχους.

#### ΣΤ. ΑΛΕΞΙΟΥ

Παρὰ τὸ Ἀπεσκάρι, εἰς τὴν πεδιάδα τῆς Μεσαρᾶς, ἀνεσκάφη ὑπὸ τοῦ Ἐπιμελητοῦ Κωνστ. Δαβάρᾳ εἰς θολωτὸς προανακτορικὸς τάφος μετ' ἐκτεταμένων προσκτισμάτων, κείμενος ὄχι μακρὰν τοῦ τάφου, ὅστις ἀνεσκάφη κατὰ τὴν κατοχὴν ὑπὸ τοῦ Schörgendorfer (βλ. Matz, Forschungen auf Kreta σ. 13). Ὁ νέος τάφος ἔχει

διάμετρον 5.70 μ. καὶ μέγιστον σφζόμενον ὕψος 2 μ., εἶχε δὲ τελειῶς συληθῆ πρὸ ὀλίγων ἐτῶν. Παρὰ ταῦτα τὰ χῶματα ἀπέδωσαν ἄρκετὰ ΜΜ ὄστρακα καὶ δύο σφραγίδας. Πρὸς ἀνατολὰς τῆς θόλου εὐρέθησαν προσκτισματα ἀποτελούμενα ἐκ προθαλάμου 2.30 × 3.50 μ., διαδρόμου μήκους 5.10 μ. καὶ μεγάλου ὀρθογωνίου δωματίου 6 × 2.40 μ. Οἱ χῶροι οὗτοι δὲν εἶχον συληθῆ καὶ ἀπέδωσαν ἱκανὰ εὐρήματα. Οὕτως ὁ προθάλαμος περιεῖχε τρεῖς ταφὰς καὶ ἑκατοντάδας ἁψίων κωνικῶν κυπέλλων, μικρὸν λίθινον ἄγγειον μὲ πρόχυσιν καὶ τρεῖς ἀποφύσεις ἀντὶ λαβῶν, μίαν λοπάδα κ.λ.π. Τὸ μέγα δωμάτιον ἦτο πιθανῶς ὄστεοφυλάκιον περιέχον σωρὸν ὄστῶν. Ὁ χῶρος οὗτος ἀπέδωσεν ἑννέα λίθινα ἄγγεῖα καὶ ἱκανὰ πήλινα, ἐκ τῶν ὁποίων ἐν μετὰ λεπτῶν τοιχωμάτων, μικρὰν λουτηροειδῆ βρεφικὴν σαρκοφάγον, μικρὸν διπλοῦν πέλεκυν ἐκ μέλανος στεατίτου καὶ ἑτέρους τοιούτους ἐκ χαλκοῦ καὶ μίαν πρισματικὴν τρίπλευρον σφραγίδα. Τὸ ἐπιφανειακὸν στῶμα τοῦ δωματίου, δημιουργηθὲν ἴσως ἐξ ἀπορριφθέντων ὑπὸ τῶν συλητῶν χωμάτων τῆς θόλου, ἔδωσε δύο λίθινα ἄγγεῖα, ἀπίσχημον σφραγίδιον καὶ ὄστρακα παλαιοανακτορικά. Κατὰ τὴν ΒΑ. γωνίαν τοῦ δωματίου τούτου εὐρέθη ἕτερον μικρὸν δωμάτιον ἀποδῶσαν λίθινα καὶ πήλινα τινὰ ἄγγεῖα καὶ δύο πύραυλα. Ἐνταῦθα δὲν ὑπῆρχον ταφαί. Ἀνατολικῶς τῶν προσκτισμάτων εὐρέθησαν λείψανα πλακοστρώτου ἀδλῆς. Ἐντεῦθεν προέκυψε κεραμικὴ «τραχωτή».

Ἀνατολικῶς τοῦ χωρίου Γαλιὰ Καινουρίου ἐγένετο ὑπὸ τοῦ Ἐπιμελητοῦ Κ. Δαβάρᾳ σκαφικὴ ἔρευνα τεσσάρων λαξευτῶν τάφων ΥΜ III β χρόνων εἰς θέσιν Σταυρός. Ἐκ τοῦ τάφου Α εἶχον ἤδη παραδοθῆ εἰς τὸ Μουσεῖον Ἡρακλείου δύο σαρκοφάγοι ὑπὸ τοῦ ἰδιοκτήτου. Ὁ τάφος Β, ἐν μέρει τεταραγμένος, ἀπέδωσε δύο λάρνακας, ἓνα ψευδόστομον ἀμφορέα καὶ μίαν πρόχουν, ὡς καὶ τμῆμα ἔλεφαντίνου κτενίου μετ' ἀναγλύφου ρόδακος, πολλὰς ψῆφους περιδεραιῶν ἐκ φαγεντιανῆς, τρεῖς φακοειδεῖς σφραγίδας κ.λ.π. Ὁ τάφος Γ εἶχε συληθῆ καὶ ἀπέδωσε μόνον τμήματα λαρνάκων. Ὁ τάφος Δ εἶχεν ἐπίσης συληθῆ, ἀλλὰ μόνον κατὰ τὸ ἥμισυ. Τὸ ἀδιατάρακτον τμῆμα ἀπέδωσε δύο λάρνακας καὶ δύο κωνικά κύπελλα. Ἐκ τῶν λαρνάκων ἡ μία εἶχε γραπτὴν διακόσμησιν πολυπόδων.

Εἰς ἀπόστασιν τριῶν χιλιομέτρων ἀπὸ τοῦ χωρίου Γουβες Πεδιάδος, βορειοανατολικῶς αὐτοῦ καὶ εἰς θέσιν Συκιά ἠρουνήθη ὑπὸ τοῦ Ἐπιμελητοῦ Κ. Δαβάρᾳ εἰς ΥΜ III β λαξευτὸς τάφος, ὅστις εἶχε διαταραχθῆ ὑπὸ χωρικοῦ. Οὗτος εἶχεν ἤδη ἐξαγάγει ἐξ αὐτοῦ ἀκεραῖαν λάρνακα ἄνευ

διακοσμήσεως και πῶμα λάρνακος με παράστασιν ἐπὶ ἐκάστης πλευρᾶς δύο πτηνῶν ραμφιζόντων ἄνθος παπύρου. Ὁ θάλαμος εἶναι ὀρθογώνιος με στρογγυλευμένης γωνίας ( διαστάσεις 2.20 × 1.55 μ. ), ἔσφζε δὲ φράγμα ἐκ λίθων κατὰ τὴν εἰσοδον. Κατὰ τὴν ἔρευναν οὗτος ἀπέδωσε δύο ἀκόμη λάρνακας ( ἐκ τῶν ὁποίων ἡ μία ἀκεραία ), δύο σφονδύλια, μικράς τινας ψήφους, ἀρτόσχημον ἀλάβαστρον σφζόμενον κατὰ τὸ ἥμισυ και δύο μικρὰ ἀγγεῖα.

Ἡ παρὰ τὸ Σεῖσι ἀνατολικῶς τῶν Μαλιῶν τυχαία ἀνεύρεσις πρωτογεωμετρικοῦ εἰδωλίου κομισθέντος τὸ 1962 εἰς τὸ Μουσεῖον ἔδωκεν ἀφορμὴν εἰς τὴν διενέργειαν μικρᾶς ἐρεύνης γενομένης ὑπὸ τοῦ Ἐπιμελητοῦ Κ. Δαβάρου. Διεπιστάθη ὅτι εἰς θέσιν Κρέμασμα ὑπῆρχεν ἀποθέτης τεταραγμένος, ὅστις ἀπέδωσε πλῆθος ὀστράκων ὑπομινωϊκῶν και πρωτογεωμετρικῶν ὡς και τεμάχια εἰδωλίων, ἐκ τῶν ὁποίων τινὰ μείζονος κλίμακος. Δυτικῶς τοῦ ἀποθέτου ἐκτείνεται τοῖχος. Ἐπὶ τοῦ ἀνατολικῶς τοῦ χώρου τούτου κειμένου λόφου Κεφάλι διεπιστάθη ἡ ὑπαρξίς ἐκτεταμένου κτηρίου, τοῦ ὁποίου ἠρευνήθη μερικῶς δωμάτιον 8 × 9 μ. ἀποδῶσαν μεγάλην πρόχουν και μολύβδινον δισκοειδὲς σταθμίον. Τὸ δωμάτιον ἔχει εἰσοδον και σφζει τμημα πλακοστρώτου διαπέδου.

Κ. ΔΑΒΑΡΟΣ

Ἀξιόλογος ἐργασία περισυλλογῆς ἐκ μικρῶν σκαφικῶν ἐρευνῶν ἐγένετο ἐπίσης εἰς τὴν περιοχὴν τῆς Σητείας. Οὕτω ἐπὶ τοῦ ὑψώματος Τραοστάλος ἀνατολικῶς τοῦ χωρίου Ἀζοκέραμος Σητείας, και βορείως τῆς Κ. Ζάκρου, ἠρευνήθησαν ὑπὸ τοῦ Ἐπιμελητοῦ Κ. Δαβάρου τὰ λείψανα ἐνός ΜΜ I «ἱεροῦ κορυφῆς». Εἰς εὐρὴ ἐπίπεδον σχηματιζόμενον ἐπὶ τῆς κορυφῆς τοῦ Τραοστάλου και πλησίον τῆς βάσεως ὑψηλῶν τινῶν βράχων εὐρέθησαν τὰ λείψανα δύο μεγάλων πυρῶν, εἰς δὲ τὸ βορειοανατολικὸν ἄκρον τοῦ ἐπιπέδου ἀπεκαλύφθη μικρὸν κτίσμα 6 × 3 μ. ἐκ δύο δωματίων. Ἐκ τούτων τὸ βορείως κείμενον περιεῖχε πρόχειρον ἐστίαν και παχὺ στρώμα τέφρας. Ἡ χρῆσις αὐτῆ ἀνάγεται κατὰ τὸν ἀνασκαφέα εἰς τοὺς ρωμαϊκοὺς χρόνους. Ἀλλὰ εἰς βαθύτερον στρώμα, ἐντὸς τοῦ δωματίου τούτου και τοῦ ἐτέρου, ἦλθον εἰς φῶς ὄστρακα παλαιοανακτορικά. Τὸ ἐπίπεδον ἀπέδωκεν ἐλάχιστα ἀντικείμενα, ἀλλ' ἀνατολικῶς αὐτοῦ ἐπὶ τῆς ὁμαλῆς κλιτύος και εἰς ἐκτασιν 15 × 25 μ. περίπου, ἐντὸς σχισμῶν βράχων και μεταξὺ αὐτῶν, εὐρέθησαν οὐχὶ ἀναμεμιγμένα με τέφραν, ἄφθονα ὄστρακα και μικκύλα ἀγγεῖα και ζῶδια, δεκάδες κεφαλῶν μετὰ περιπέ-

χων κομώσεων και καλυμμάτων, ἀρκετὰ ἀκεραία εἰδῶλια λάτρων εἰς ποικίλας στάσεις, ἐνίοτε μεγάλης κλίμακος, πολλὰ τεμάχια λιθίνων ἀγγείων και βωμίσκων, μέγας ἀριθμὸς πηλίνων ὁμοιωμάτων τοῦ ἐντόμου «ρινόκερωσ ὀρύκτης», μικκύλον ὁμοίωμα θρόνου, τρία χαλκᾶ εἰδῶλια γυναικῶν και ἐν λάτρων, ἀριθμὸς χρυσῶν ἐλασμάτων και εὐμεγέθης ἀναθηματικῆ χεῖρ.

ΣΤ. ΑΛΕΞΙΟΥ

Ἐπ' εὐκαιρίᾳ τῆς σκαφικῆς ἐρεύνης Τραοστάλου ἠρευνήθη ὑπὸ τοῦ Ἐπιμελητοῦ Κ. Δαβάρου και ἐν κτήριον παρὰ τὸ χωρίον Ἀζοκέραμος κείμενον ἐπὶ τῆς κλιτύος λόφου και ἀνήκον εἰς τοὺς ΜΜ III β - ΥΜ I α χρόνους. Πρόκειται πιθανῶς περὶ ἰδιωτικῆς οἰκίας, ἐχούσης εἰσοδον μετὰ κατωφλίου, κλίμακα συνδέσεως δύο διαφόρων ἐπιπέδων ἢ ὀρόφων, διάδρομον, ἀποθήκην, ἧτις ἀπέδωσε τμήματα πίθων και ἀγγείων, και ἓνα «ληνόν» μετὰ ἀγωγοῦ κεκονιαμένου.

Ἐπίσης παρὰ τὴν Ζήρην ἠρευνήθη ὑπὸ τοῦ αὐτοῦ Ἐπιμελητοῦ μικρὸς θολωτὸς τάφος ΥΜ III χρόνων ἔχων διάμετρον 1.90 μ. σφζόμενος εἰς μικρὸν ὕψος. Εὐρέθησαν τμήματα κιβωτισχῆμων λαρνάκων και εἰς ψευδόστομος ἀμφορεὺς. Ἐνωθεν τούτων παρετηρήθη στρώμα χαρακτηριζόμενον ὑπὸ τοῦ ἀνασκαφέως βάσει τῶν ὀστράκων ὡς ἀνήκον εἰς νεωτέραν χρῆσιν τοῦ χώρου κατὰ τοὺς ἐλληνορρωμαϊκοὺς χρόνους. Ὅμοίως εἰς ἐτέραν θέσιν νοτιοανατολικῶς τῆς Ζήρου εἰς κορυφῆν τοῦ ὑψώματος Πλαγιά ( ὕψ. 800 μ. ) ἀνεκαλύφθη κατὰ τὰς γενομένας ἐργασίας στρατιωτικῶν ἐγκαταστάσεων ἐν ἀκόμῃ ΜΜ I «ἱερὸν κορυφῆς». Εἰδῶλιά τινὰ ἐκόμισεν εἰς τὸ Μουσεῖον Ἀγ. Νικολάου ὁ κ. Paul Faure. Ἡ ἐπακολουθήσασα ἔρευνα, γενομένη ὑπὸ τοῦ Ἐπιμελητοῦ Κ. Δαβάρου, κατέδειξεν ὅτι ὁ χώρος τοῦ ἱεροῦ εἶχε καταστραφῆ τελείως συνεπειᾶ τῶν γενομένων ἀνατινάξεων. Ἐλάχιστα ὄστρακα και τμήματα εἰδωλίων και ζῶδιων ἦλθον εἰς φῶς.

Εἰς θέσιν Μαντάλια Τουρτούλων ἠρευνήθη διὰ τοῦ Ἐπιμελητοῦ Κ. Δαβάρου λαξευτὸς τάφος γεωμετρικῶν χρόνων ἀνήκον εἰς ἐκτεταμένον νεκροταφεῖον συληθὲν κατὰ τὸ πλεῖστον. Ὁ θάλαμος τετράγωνος, διαστ. 1 × 1 μ., σφζόμενος μέχρι ὕψους 0,70 μ. περιεῖχε μίαν ταφὴν και ἀπέδωσε 14 ἀγγεῖα, κατὰ τὸ πλεῖστον κυάθους, πρόχους και ἀμφορεῖς ὡς και δύο χαλκᾶς πόρπας.

Εἰς θέσιν Φαρμακοκέφαλο τοῦ χωρίου Σκλάβοι Σητείας, ἠρευνήθησαν ὑπὸ τοῦ αὐτοῦ δύο λαξευτοὶ τάφοι ἀνήκοντες εἰς ἐκτεταμένον νεκροταφεῖον συληθὲν πρὸ ὀλίγων ἐτῶν. Οἱ τάφοι ἀνήκον εἰς τὴν

ἀρχὴν τῶν ΥΜ ΙΙΙ χρόνων κατὰ τὸν ἐνεργήσαντα τὴν περισυλλογὴν. Ὁ τάφος Α ἦτο ἀκανονίστου ἑλλειψοειδοῦς σχήματος καὶ εἶχε διάμετρον 1.50 μ. Ὁ θάλαμος περιεῖχε μίαν ταφὴν ἀδιατάρακτον καὶ τὰ ὀστὰ ὀκτὰ νεκρῶν συσσωρευθέντα πρὸς δημιουργίαν χώρου. Ὁ τάφος ἀπέδωσε τρεῖς τριώτους ἀμφορεῖς, δύο ψευδοστόμους, τρεῖς χαλκοῦς δακτυλίου, μίαν πλατεῖαν χαλκῆν μάχαιραν καὶ σφονδύλια.

Ὁ τάφος Β ἦτο μεγαλύτερος, μεθάλαιμον διαμ. 2.30 μ. καὶ δρόμον, ὁ ὁποῖος ἀνεσκάφη εἰς μήκος 3 μ. Οἱ νεκροὶ ἦσαν πιθανῶς ὀκτῶ. Περισυνελέγησαν τρεῖς τριώτοι ἀμφορεῖς, δύο πήλινα σφονδύλια, ψήφος ἐκ φαγεντιανῆς καὶ μία ἐκ σαρδίου ὡς καὶ μία φακοειδῆς σφραγὶς ἐφθαρμένη.

Κ. ΔΑΒΑΡΑΣ

#### Τυχαῖα εὐρήματα παραδοθέντα ὑπὸ ἰδιωτῶν

Ἰκανὰ καὶ ἐνδιαφέροντα ὑπῆρξαν τὰ γενόμενα ὑπὸ ἰδιωτῶν κατὰ τὴν καλλιέργειαν ἢ ἄλλως εὐρήματα, ἅτινα παρεδόθησαν εἰς τὸ Μουσεῖον Ἡρακλείου. Οὕτω νεολιθικοὶ πελέκει τῶν συνήθους τύπου εὐρέθησαν εἰς Μόχλον, Ἀσκούς, Ἁγιον Θωμᾶν. Ἐκ θέσεως Κάτω Βιγλί παρὰ τὴν Κασταμονίτσαν προήλθεν ἄωτον λίθινον ἀγγεῖον εὐρυνόμενον κατὰ τὸ μέσον ἐξ ὀφείτου. Εἰς Γωνιῆς Μαλεβυζίου (θέσις Καστέλλι Κεραμουτσίου) ἦλθεν εἰς φῶς ἐνδιαφέρουσα ὁμάς πήλινων ἀντικειμένων ἀνηκόντων ἀσφαλῶς εἰς ἀποθήτην ΜΜ Ι ἱεροῦ. Αὕτη περιλαμβάνει τέσσαρα κοινικὰ κύπελλα μετὰ βάσεως τοῦ χαρακτηριστικοῦ ΜΜ Ι τύπου, μίαν πρόχουν, ἓν λοπάδιον καὶ ἀκέφαλον εἰδῶλιον πήλινον λάτριδος μετ' ἐσθήτος τοῦ τύπου Πετσοφᾶ. Εἰδῶλιον πήλινον ἄρρενος λάτρως μετὰ τὰς χεῖρας πρὸ τοῦ στήθους καὶ αἰδοιοθύλακα εὐρέθη εἰς θέσιν Δεμάτι παρὰ τὸν Σκιυιάν. Ἐξαιρετικῶς ἐνδιαφέρουσα κιβωτίοσχημος χαμηλὴ λάρναξ μετὰ λαβῶν καὶ καλύμματος καὶ μετ' ἀνάγλυφον διακόσμησιν ὀριζοντίων ταινιῶν μιμουμένων σχοινία ὡς αἱ τῶν νεοανακτορικῶν πίθων τῆς περιόδου ΜΜ ΙΙΙ - ΥΜ Ι, εὐρέθη παρὰ τὸ Χουμέρι Μονοφατισίου (Πί ν. 518 β). Ἐξ Ἐπισκοπῆς Πεδιάδος προήλθε χαλκῆ ἀξίνη, ἐκ δὲ τῆς Κνωσοῦ τμήμα χαλκοῦ «ταλάντου». Παρὰ τὸ χωρίον Ἁγία Παρασκευῆ τῆς Κοινότητος Αἰλιανῶ εἰς θέσιν Ἄρμι εὐρέθη χαλκοῦς διπλοῦς πέλεκυς καθημερινῆς χρήσεως καὶ ἡμιτελὲς λίθινον ἀγγεῖον μετὰ δύο ἐπιμήκων προεξοχῶν ἐκατέρωθεν, αἱ ὁποῖαι θὰ διεμορφοῦντο πιθανῶς εἰς πρόχυσιν καὶ λαβὴν. Εἰς τὴν περιοχὴν Καμηλάρη - Τυμπακίου (θέσις Γρά Ἐλιά) ἦλθον εἰς φῶς δύο μικρὰ τμήματα ΥΜ Ι εἰδωλίων πιθανῶς ἐξ ἀποθέτου ἱεροῦ. Ἀμφότερα ἀνήκουν

εἰς παραστάσεις λάτρων μετὰ τὰς χεῖρας πρὸ τοῦ στήθους, τὸ ἓν δὲ ἐξ αὐτῶν εἶχε καὶ μακρὸν πλόκαμον πίπτοντα ἐμπρὸς. Παρὰ τὸν Ἁνισαράν, δυτικῶς τῆς Χερσονήσου εἰς θέσιν Νικολακάκη Κεφάλι, εὐρέθη ἑλλειψοειδῆς λάρναξ τοῦ παλαιοανακτορικοῦ τύπου. Παρὰ τὸ χωρίον Μηλιαράδω Πεδιάδος εἰς θέσιν Κουτσουάρα εὐρέθη λίθινος βωμὸς τετράπλευρος στενούμενος κατὰ τὴν βάσιν μετὰ κοιλότητος ἐπὶ τῆς ἀνωτέρας ἐπιφανείας καὶ περιχειλώματος. Μικρὸς βωμίσκος ρωμαϊκῶν χρόνων προήλθε καὶ ἐκ τῆς περιοχῆς Μαύρου Σπήλιου Κνωσοῦ. Παρὰ τὴν Ἁγιαν Βαρβάραν εἰς θέσιν Δρῆς εὐρέθη πήλινος κεραμεικὸς τροχός. Νεοανακτορικὸς μικρὸς πίθος, ἀκόσμητος μετὰ δύο ὀριζοντίας καὶ δύο καθέτους λαβᾶς ἀνεκαλύφθη παρὰ τὸ Λουτράκι Μαλεβυζίου εἰς θέσιν Κεφάλι.

Λάρναξ ΥΜ ΙΙΙ χρόνων εὐρέθη παρὰ τοὺς Σταμνιοῦς - Κάτω Βάθειαν (θέσις Ἁγία Αἰκατερίνη), Ἐνδιαφέρον ζῳδιον ἵππου μετὰ τοῦ ζυγοῦ ἐπὶ τοῦ αὐχένος ἀνήκον εἰς παράστασιν ἄρματος ΥΜ ΙΙΙ χρόνων εὐρέθη, ὡς ἀνεφέρθη ὑπὸ τοῦ εὐρόντος, παρὰ τὸ Ἀπεσωκάρι. Μικρὰ ὠραία κεφαλὴ εἰδωλίου ΥΜ ΙΙΙ χρόνων μετὰ γραφικὴν δῆλωσιν τῶν λεπτομερειῶν, καλῶς διατηρουμένη, προήλθεν ἐκ Κνωσοῦ.

Μικρὰ ὁμάς πρωτογεωμετρικῶν ἀγγείων προήλθεν ἐκ Λιγορτύνου Μονοφατισίου, μικρὰ μελαμβαφῆς κεφαλὴ Ἁθηνᾶς ἐκ Μελιδωχορίου Μονοφατισίου, ἑλληνιστικὸν εἰδῶλιον καθημένης γυναικείας μορφῆς πιθανῶς 3ου αἰῶνος π.Χ. ἐκ Νιβρίτου, καὶ μικρὸς κορμὸς ἱματιοφόρου ἀνδρός, ὡς καὶ ρωμαϊκὸς δακτυλιόλιθος μετὰ παράστασιν Ἐρωτιδέως (;) ἐκ Μιαμοῦς. Ὁμφαλὸς φιάλης μετὰ παράστασιν κεφαλῆς Μεδοῦσης, ἐκ Τεττα Sigillata προήλθεν ἐκ θέσεως Λειβάδι παρὰ τὸ χωρίον Διονύσι.

Ἀξιόλογος θησαυρὸς ἐξ ἑβδομήκοντα ἀργυρῶν στατήρων, κυρίως τῶν πόλεων Κνωσοῦ, Λύττου καὶ Γόρτυνος, ἀνεκαλύφθη κατὰ τύχην κατὰ τὴν διάνοξιν ὁδοῦ εἰς θέσιν Χαράκι παρὰ τὸ χωρίον Χάρακας Μονοφατισίου, νοτίως τοῦ μεγάλου βραχῶδους ὑψώματος, ἔνθα τὸ ἐνετικὸν φρούριον. Δι' ἀμέσου ἀποστολῆς συνεργεῖο τῆς Ὑπηρεσίας, χορηγήσεως ἀμοιβῶν καὶ μεταβάσεως τοῦ Ἐφόρου Στ. Ἀλεξίου, ἐπετεύχθη ἡ περισυλλογὴ τῶν νομισμάτων καὶ ἡ παράδοσις τῶν ἀνευρεθέντων ὑπὸ ἰδιωτῶν κατὰ τὴν διάνοξιν τῆς ὁδοῦ.

Τρία, τέλος, ληκῦθια ὑστάτων ρωμαϊκῶν ἢ παλαιοχριστιανικῶν χρόνων προήλθον ἐξ Ἁμιρᾶ Βιάννου.

Ἰκανὸς ἀριθμὸς ἀντικειμένων παρεδόθη ὑπὸ ἰδιωτῶν διὰ μεσολαβήσεως τῆς Διοικήσεως Χω-



ροφυλακῆς Ἑρακλείου. Οὕτω παρεδόθη σειρά κοινῶν λιθίνων φωλεοσχημῶν καὶ ἄλλων ἀγγειδίων προερχομένη πιθανῶς ἐκ συληθέντος προανακτορικοῦ τάφου, διπλοῦς χαλκοῦς πέλεκυς ἐκ Μεσαρᾶς, καὶ ἀγγεῖα τινὰ ΥΜ III χρόνων (τρίωτα, ψευδόστομος ἀμφορεὺς, πρόχους) καὶ δύο γεωμετρικοὶ ἀμφορεῖς ἀγνώστου προελεύσεως. Ὁμάς ἐκ Τσουτσούρου, προελθοῦσα προφανῶς ἐκ τοῦ αὐτόθι σπηλαίου τῆς Εἰλειθυίας, πιθανῶς διὰ συλήσεως γενομένης πρὸ τῆς ἀνασκαφῆς, περιλαμβάνει τὸ ἄνω ἥμισυ αἰγυπτιακοῦ εἰδωλίου ἐκ φαγεντιανῆς, καὶ τινὰς μικρογραφικοὺς διπλοῦς πέλεκεις, ἐξ ὧν εἰς ἀκέραιος λίθινος, οἱ δὲ λοιποὶ ἐκ χαλκοῦ μετρίως διατηρούμενοι.

Ἐκ κατασχέσεως ἐπὶ ἀρχαιοκαπήλου προήλθεν ἐνδιαφέρουσα ὁμάς περιλαμβάνουσα μίαν πρόχουν τοῦ ρυθμοῦ *barbotine*, ἑτέραν μὲ χαρακτηριστικὴν ΜΜ I β γραπτὴν διακόσμησιν, πρόχουν τοῦ τύπου Πατερικῶν, μικρὸν λίθινον ἀγγεῖδιον κ.λ.π. Ἐκ κατασχέσεως ἐπὶ ἀρχαιοκαπήλου προήλθε καὶ ΜΜ I σειρά ζωδίων, μικκυλῶν καὶ τινῶν μεγαλύτερας κλίμακος, ἴσως ἐκ τοῦ «ἱεροῦ κορυφῆς» Κόφινα, πολλὰ ἀργυρὰ νομίσματα, μεταξὺ τῶν ὁποίων ἰκανὰ κίβδηλα, λίθινον ἀγγεῖδιον, χαλκοῦς διπλοῦς πέλεκυς καὶ χαλκὴ ἀξίνη. Ἐτέρα κατάσχεσις ἐκ Μεσαρᾶ ἀπέδωκεν ἐξ σφραγίδας προανακτορικῶν χρόνων, μεταξὺ τῶν ὁποίων μίαν ἐκ στεατίτου εἰς σχῆμα ποδὸς βοῦς καὶ δύο σκαραβαῖοι.

Ἐπίσης διὰ κατασχέσεως περιήλθεν εἰς τὴν Ὑψηροσίαν, κατατεθεῖσα εἰς τὸ Μουσεῖον Ἀγίου Νικολάου, ὁμάς ἐξ ἑκατὸν εἰκοσι ἀγγείων τοῦ τέλους τῆς πρωτογεωμετρικῆς περιόδου, ἧτις εἶχε συγκεντρωθῆ ὑπὸ ἀρχαιοκαπήλων εἰς οἰκίσκον εἰς ἀπόστασιν 1 χλμ. ἐκ Σητείας. Ἡ ὁμάς προερχομένη ἀσφαλῶς ἐκ συληθέντος τάφου περιλαμβάνει ἀμφορεῖς διώτους καὶ μονώτους, σκύφους καὶ κρατηρίδια (Πί ν. 521 γ).

Παρὰ τοὺς Κάτω Ἀσίτες Μαλεβυζίου εἰς θέσιν Σιναῖτα ἀνεκαλύφθη κατὰ τύχην ὀρθογώνιον κτίσμα μετὰ ἡμικυκλικῶν κογχῶν πρὸς βορρᾶν καὶ ἀνατολάς, τοῦ ὁποίου, ἐκληφθέντος ὡς παλαιοῦ χριστιανικοῦ ναοῦ τῆς Ἁγίας Αἰκατερίνης, ἐπεχειρήθη ὁ καθαρισμὸς ὑπὸ τῶν χωρικῶν. Ἡ Ὑψηροσία εἰδοποιηθεῖσα δέικοσε τὴν ἐργασίαν, ἡ δὲ γενομένη αὐτοψία κατέδειξε ὅτι πρόκειται περὶ ρωμαϊκοῦ λουτροῦ. Δυτικῶς τοῦ κτίσματος ὑπάρχει στρογγύλη δεξαμενὴ μὲ βαθμίδας· δεξαμενὴ βαθμιδωτὰ διαμορφοῦνται καὶ ἐντὸς τῶν μνημονευθειῶν κογχῶν. Ὁ ὀρθογώνιος χώρος σφίζει τμήμα μωσαϊκοῦ παρὰ τὴν δυτικὴν πλευράν. Ἀδλακωτὰ τινὰ ἀγγεῖα ρωμαϊκῶν χρόνων ἀνευρέθησαν καὶ φυλάσσονται εἰς τὴν ἐκκλησίαν τοῦ χωρίου.

## ΣΥΝΤΗΡΗΣΙΣ ΚΑΙ ΑΠΟΚΑΤΑΣΤΑΣΙΣ ΜΝΗΜΕΙΩΝ

Διὰ τῶν πιστώσεων στερεώσεως μνημείων ἐκ τοῦ Λογαριασμοῦ Δημοσίων Ἐπενδύσεων ἐγένοντο τὰ ἀκόλουθα ὑπὸ τὴν ἐπιστημονικὴν ἐπιβλεψιν ἡμῶν καὶ τῶν Ἐπιμελητῶν Κ. Δαβάρα καὶ Ι. Σακελλαράκη.

Εἰς τὸν ἀρχαιολογικὸν χώρον Ἀνακτόρου Κνωσοῦ ἐγένετο ἰσοπέδωσις τῆς κεντρικῆς αὐλῆς διὰ μεταφορᾶς μεγάλης ποσότητος χωμάτων καὶ ἐπιστρώσεως αὐτῶν κατὰ τὸ σημεῖον ὅπου ἡ κεντρικὴ αὐλὴ εἶχεν ὑποστῆ καθίζησιν ἀπὸ τοῦ ἀρχικοῦ ἐπιπέδου αὐτῆς συνεπεία τῆς ἀνασκαφῆς, ἦν ἐξετέλεσεν ὁ καθηγητὴς κ. J. Evans, εἰς τὰ βαθύτερα στρώματα πρὸς ἐξερεύνησιν τῶν αὐτόθι οἰκημάτων τῆς ἐσχάτης νεολιθικῆς φάσεως. Οὕτω διὰ τῆς γενομένης ἰσοπεδώσεως ἡ αὐλὴ ἐπανεῦρε τὴν ἀρχικὴν αὐτῆς στάθμην.

Ἐγένοντο ἐπίσης στερεώσεις ἐφαρμμένων γυψολιθικῶν ὀγκολίθων καὶ τοίχων εἰς τὸν χώρον κάτωθεν τῶν Νοτίων Προπυλαίων, ἐπισκευαὶ καὶ συμπληρώσεις ἐφαρμμένων τμημάτων γυψολιθικῶν δαπέδων καὶ τοίχων εἰς τὸν Διάδρομον τῶν Ἀποθηκῶν καὶ εἰς τὸν Διάδρομον τῆς Πομπῆς, ἐπίσης δὲ εἰς τὸν Προθάλαμον τῶν Κρυπτῶν μετὰ Πεσσῶν καὶ εἰς τὸν νότιον τοῖχον τοῦ Διαμερίσματος τοῦ Ὑψηλοῦ Πίθου.

Ἀνάλογος ἐργασία ἐγένετο εἰς τοὺς τοίχους τοῦ προθαλάμου τῆς Αἰθούσης τοῦ Θρόνου καὶ τῆς ἐν τῇ αἰθούσῃ δεξαμενῆς καθαρῶν ὡς καὶ εἰς τοὺς χώρους παρὰ τὸν κλίβανον τῆς ἀνατολικῆς πτέρυγος τοῦ ἀνακτόρου.

Εἰς τὸν χώρον νοτιῶς τῶν διαμερισμάτων τοῦ βασιλέως καὶ τῆς βασιλίσσης ἐγένετο ἐπισκευὴ τοῦ ἐκ πλαστικῆς ὄλης στεγάστρου, τὸ ὁποῖον εἶχεν ὑποστῆ μεγάλας φθορᾶς συνεπεία τοῦ ἀνέμου.

Ἐγένετο ἐπίσης ἐπισκευὴ γυψολιθικῶν τμημάτων τῶν καλυπτομένων διὰ ἑτερνίτου χώρων περὶ τὸ Μικρὸν Ἱερὸν καὶ τὰς ἀποθήκας τῶν ἀγγείων τῶν κρίνων.

Εἰς τὴν οἰκίαν τοῦ Ἱεροῦ Βήματος ἐγίνετο ἐπισκευὴ νεωτερικῶν δαπέδων ἐκ σκυροκονιάματος, τὰ ὁποῖα εἶχον φθαρῆ.

Εἰς τὸ ἀνάκτορον τῶν Μαλίων ἐγένοντο στερεώσεις κυρίως τοίχων, κονιαμάτων καὶ παραστάδων θυρῶν εἰς ὀλόκληρον τὴν δυτικὴν πτέρυγα. Ἡ κατάστασις τοῦ ἀνακτόρου ἦτο οἰκτρὰ καὶ πλείστα λίαν ἐνδιαφέροντα τμήματα εἶχον καταρρεύσει ἢ ἦσαν ἑτοιμα πρὸς κατάρρευσιν. Νῦν ἐβελτιώθη ἡ κατάστασις διὰ τῶν γενομένων ἐρ-

γασιών συντηρήσεως και άπεφείχθησαν καταστροφαι.

Περί τόν Βωμόν μετά εσχάρας τής κεντρικής αὐλῆς ἔγινε σκαφή και τοποθέτησι μετεὶν διὰ τήν εξασφάλισιν τής στεγανότητος. Ὁ Βωμός ἔχει ἤδη προστατευθῆ διὰ στεγάστρου ἐκ πλαστικής ὕλης, ἀλλ' ὑφίσταται πάντοτε τὸ πρόβλημα εξασφαλίσεως αὐτοῦ και ἀπὸ τῶν πλευρῶν.

Εἰς τὰς ἀνατολικὰς ἀποθήκας τοῦ ἀνακτόρου ἔγινε καθαρισμός και τακτοποίησις τοῦ ἀποκειμένου κατὰ γῆς «φύρδην-μίγδην» ὕλικου. Αἱ ἀποθηκευμένοι ἐκεῖ σαρκοφαγοὶ ΥΜ III χρόνων μετεφέρθησαν εἰς τὸ Μουσεῖον Ἡρακλείου.

Εἰς τὸ Ἄπεσωκάρι ἐγένετο ἐργασία στερεώσεως και ἀποκαταστάσεως τοῦ ἀνασκαφέντος ὑπὸ τοῦ Schödtgendorfer κατὰ τὸ 1942 θολωτοῦ προανακτορικοῦ τάφου ὡς και τῶν δύο νέων τάφων τῶν ἀνασκαφέντων ὑπὸ τοῦ Ἐπιμελητοῦ Κ. Δαβάρα. Ἡ ἐργασία ἀπέβλεψε κυρίως εἰς στερεώσιν τῶν τοίχων γενικῶς διὰ τοῦ συνήθως χρησιμοποιουμένου κονιμάτος, καταλλήλως ἐν συνεχείᾳ καλυπτομένου.

Εἰς τήν μινωικὴν Ἐπαυλιν τής Ἀγίας Τριάδος ἐγένοντο στερεώσεις ἐτοιμορρόπων τμημάτων τοίχων ὀλοκλήρου τοῦ χώρου τής Ἐπαύλεως ὡς και τής «ἀγορᾶς» και τοῦ αὐτόθι προϊστορικοῦ χωρίου. Αἱ φθοραὶ και ἐνταῦθα συνεπείᾳ τοῦ χειμῶνος ἦσαν σοβαραὶ.

Ἐργασία συντηρήσεως ἐγένετο και εἰς τὰς πλάκας τοῦ δωματίου μετὰ θρανίων και ὀρθομαρμαρώσεως ἐκ πλακῶν ἀλαβάστρου, ἐνθα συνεπληρώθησαν και ὀρισμένοι ἐλλείπουσαι πλάκες τοῦ δαπέδου. Ὁμοίως ἀποκατεστάθη τὸ δάπεδον, οἱ τοῖχοι και ἡ παραπλεύρως ἐδρικομένη μικρὰ κλιμαξ τής μικρᾶς ἀποθήκης μετὰ ὑποδοχῶν βάσεων πίθων.

Ἀποκατεστάθη ἐπίσης και ἐστερεώθη ὁ τοῖχος ἐναντι τοῦ χαμηλοῦ στεγάστρου ἐκ σκυροκονιμάτος τοῦ καλύπτοντος τμημα τής ἀποθήκης μετὰ σειρᾶς πίθων.

Εἰς Γουρνιά ἐγένετο κυρίως ἐργασία εἰς τὸ αὐτόθι μικρὸν ἀνάκτορον. Συνεπληρώθησαν λαξευτοὶ ὀγκόλιθοι, τῶν ὁποίων ἔλειπον τμήματα ἀπειλουμένης οὕτω μεγαλυτέρας φθορᾶς και διαλύσεως αὐτῶν.

Ἀποκατεστάθησαν διαλελυμένα τμήματα τοίχων εἰς τὸν χώρον τοῦ ἀνακτόρου ἐπὶ τῇ βάσει τοῦ σχεδίου τής ἀνασκαφῆς. Κατεσκευάσθη ἐκ νέου καταρρεύσας ἐσχάτως τοῖχος τῶν ὑπ' ἀριθ. 39 και 40 χώρων εἰς τὰ ΒΑ. τοῦ ἀνακτόρου οἰκήματα.

Ἀποκατεστάθη ἐπίσης ὁ πλακόστρωτος δρομίσκος παρὰ τήν δυτικὴν πλευρὰν τοῦ ἀνακτό-

ρου και ὁ ἔναντι αὐτοῦ τοῖχος, ὡς και αἱ βαθμίδες αἱ ἐδρικομένηαι κατὰ τήν ἐναρξιν τοῦ δρομίσκου.

Ἀποκατεστάθησαν οἱ τοῖχοι τής περιοχῆς τοῦ μικροῦ ΥΜ III ἱεροῦ και ἅπαντα τὰ οἰκήματα τὰ ἐδρικομένα ΒΑ. τοῦ ἱεροῦ κατὰ μήκος τής ὁδοῦ και παρὰ τήν ἀνατολικὴν πλευρὰν αὐτοῦ (ὑπ' ἀριθ. 30 - 42). Σποραδικῶς ἐγένετο ἐργασία συντηρήσεως εἰς τὰ ἀμεσώτερον κινδυνεύοντα τμήματα τής ἀνατολικῆς συνοικίας τής πόλεως.

Ἐνταῦθα ὅμως δέον ἀπαραιτήτως ὅπως συνεχισθῆ ἡ ἐργασία διὰ τήν ἀποτροπὴν νέων καταρρεύσεων και φθορῶν.

Μεγάλῃς ἐκτάσεως και ἐξαιρετικῶς ἐπιτυχῆς ἐργασία ἐγένετο εἰς Βασιλικὴν Ἱεραπέτρας, ὅπου διὰ πρώτην φοράν ἀπὸ τής ἀνασκαφῆς ἐγένετο καθαρισμός και συντηρήσις, τῇ ἐπιβλέπει τοῦ Ἐπιμελητοῦ Ἰ. Σακελλαράκη.

Ἄπας ὁ χώρος τής ἐπὶ τοῦ λόφου οἰκίας (House on the Hill) εἶχε καλυφθῆ ἐκ νέου ὑπὸ ὄγκων χωμάτων και εἶχε καταληφθῆ ὑπὸ τῶν χωρικών, ὀλόκληρα δὲ ἐλαιόδενδρα ἐκον ἀναπτυχθῆ ἐπὶ τοῦ ἀνασκαφέντος χώρου. Μικρὸν μόνον μέρος τής ἀνασκαφῆς ἦτο ὄρατὸν και τοῦτο εὑρίσκετο εἰς ἀθλίαν κατάστασιν, κυρίως κατὰ τὸν ἀνατολικὸν τομέα τῶν βαθέων διαμερισμάτων 15 και 16.

Ἀπεκαλύφθη και ἀποκατεστάθη ὅλον τὸ σύμπλεγμα τῶν δωματίων ἀπὸ τῶν μνημονευθέντων χώρων μέχρι τοῦ 9 και 4 συμπεριλαμβανομένου και τῶν μετὰξὺ τούτων ἐδρικομένων, ὡς και τὸ ΒΑ. συνεχόμενον τμημα τῶν διαμερισμάτων ὑπ' ἀριθ. 1, 2, 3, 6, 13. Κεκαλυμμένος παρέμεινεν ὁ χώρος τῶν δωματίων 11, 26. Εἰς τὰ ἀποκαλυφθέντα τμήματα ἐγένοντο ἀποκαταστάσεις τοίχων, συμπληρώσεις μεγάλων ρηγματίων, τὰ ὁποῖα εἶχον ἀνοιχθῆ εἰς τὰ βαθύτερα διαμερίσματα, στερεώσεις και καθαρισμός. Ἐξερριζώθησαν ἐπίσης τρία δένδρα κατὰ τοὺς χώρους 1, 13 και νοτίως αὐτοῦ, ἐπίσης δὲ ἐν δένδρον ἐκ τής ΒΑ. γωνίας ἐσωτερικῶς. Οὕτως ὁ σημαντικώτατος ἀρχαιολογικὸς χώρος τής Βασιλικῆς μετὰ τὰ παλαιότερα μινωικὰ οἰκήματα κατέστη ἐκ νέου ἐπισκέψιμος και προσιτὸς εἰς τήν ἐπιστημονικὴν μελέτην και τοὺς περιηγητὰς (Πί ν. 522 α - β).

Διὰ πιστώσεως τοῦ ΕΟΤ ἐξετελέσθησαν αἱ ἀκόλουθοι ἐργασίαι εἰς τὸν Ἀρχαιολογικὸν Χώρον Γόρτυνος. Κατηδαφίσθη ὁ πρὸ ἐτῶν κατασκευασθεὶς ἀκαλαίσθητος μανδρότοιχος, ὅστις περιέβαλλε τὸν ναὸν τοῦ Ἁγίου Τίτου τής Γόρτυνος.

Ὁ τοῖχος οὗτος στεροῦμενος τελείως ἀναλογιῶν ἐφήπτετο τής ἀνατολικῆς πλευρᾶς τοῦ ναοῦ παραμορφῶνων τελείως αὐτόν. Μετὰ τήν κατεδά-

φισίν του άντικατεστάθη διά χαμηλοῦ τειχίου, ἐπί τοῦ ὁποίου ἐβασίσθησαν στῦλοι σιδηροὶ φέροντες συρματοπλεγµα. Ἡ μεταβολή αὕτη κατέστησε διά πρώτην φοράν ὄρατόν τὸν ναὸν ἐν τῷ συνόλῳ του καὶ τὸν ἀνέδειξεν αισθητικῶς.

Κατὰ τὴν βορείαν πλευρὰν τοῦ ναοῦ, ἔνθα εὐρίσκοντο μεγάλοι σωροὶ λίθων ἐκ καταρρευσάντων φρακτῶν, ὁ χῶρος ἐκαθαρίσθη καὶ διεµορφώθη, ἀντὶ δὲ τῶν μνημονευθέντων λιθοσωρῶν κατεσκευάσθη ἐπιμελεηµένος ἀναλημματικός τοῖχος πρὸς συγκράτησιν τῶν ὄγκων χωµάτων τοῦ παρακειμένου ἐλαιοφύτου. Διαµόρφωσις τοῦ ἐδάφους ἐγένετο καὶ κατὰ τὴν νοτιαν πλευρὰν τοῦ ναοῦ, ἔνθα ἐλήφθη πρόνοια καὶ διά τὴν ἀποχέτησιν τῶν ὀμβρίων ὑδάτων.

Εἰς τὸν νοτίως τοῦ ναοῦ καὶ μεταξύ αὐτοῦ καὶ τῆς δημοσίας ὁδοῦ χῶρον ἐπετεύχθη ἡ ἐκρίζωσις πέντε ἐλαιοδένδρων καὶ οὕτω κατέστη δυνατόν νά προπαρασκευασθῆ χῶρος σταθµεύσεως λεωφορείων ἀντὶ τοῦ προηγουμένου ὑπάρχοντος τελείως ἀνεπαρκοῦς τοιοῦτου.

Ἄνεµορφώθη ἐπίσης καὶ ἐπεστρώθη ἐκ νέου ὁ πλακόστρωτος δροµίσκος πρὸς τὸ Ὀδεῖον διαµορφωθείσας συμφῶνας πρὸς τὴν μελέτην βαθμιδωτῆς προσπελάσεως τοῦ Ὀδείου εἰς τὴν ἀνατολικὴν αὐτοῦ κατωφείριαν.

Δροµίσκοι ἀναλόγου τύπου κατεσκευάσθησαν διά πρώτην φοράν ἄγοντες πρὸς τοὺς ἀρχαιολογικοὺς χῶρους τοῦ Πραιτωρίου καὶ τοῦ ναοῦ τοῦ Πυθίου Ἀπόλλωνος.

### Β' ΠΕΡΙΦΕΡΕΙΑ ΧΑΝΙΩΝ

Τὸ Μουσεῖον Χανίων ἐλειτούργησε κανονικῶς κατὰ τὸ λήξαν ἔτος, καίτοι δὲν ἐπετεύχθη εἰσέτι ὁ διορισµὸς ἐκτάκτου Ἐπιμελητοῦ. Διά μεταβάσεως τοῦ Ἐφόρου Στ. Ἀλεξίου ἐγένετο αὐτοψία τοῦ χώρου εἰς τὴν κλιτὴν βορείως τοῦ χωρίου Σαµωνᾶς Ἀποκορώνου, ἔνθα διεπιστάθη ἡ ὑπαρξίς συνοικισμοῦ μινωϊκῶν χρόνων, πιθανῶς νεοανακτορικῶν, ὡς προκύπτει ἐκ τινων περισυλλεγέντων τεμαχίων πίθων μετὰ διακοσμήσεως σχοινίων τῶν χρόνων τούτων καὶ τῆς ἀπουσίας χαρακτηριστικῶν ὀστράκων τοῦ συνήθους ἐν δυτικῇ Κρήτῃ µυκηναϊκοῦ ρυθμοῦ. Εἶναι ὄρατοὶ τοῖχοι καὶ γωνία, εἰς ἕκτασιν 500 περίπου μέτρων. Τὰ οἰκήµατα ἐκτείνονται εἰς θέσιν Κυλίντρα ἐντὸς τῶν κτηµάτων Μιχαήλ Γαβρηλάκη. Διακρίνεται ὀρθογώνιον οἰκοδόμηµα πλησίον νεωτερικοῦ ἀλωνίου, βορειότερον δὲ εἰς κτῆµα Γαβρηλάκη καὶ Μιχ. Ψαρουδάκη ὑπάρχει ἕτερον οἰκήµα χωριζόµενον εἰς δωµατία. Πιθανῶς ἐντεῦθεν προήλθον πρὸ ἐτῶν οἱ κατατεθέντες πέρσι εἰς τὸ Μουσεῖον Χανίων δύο χαλκοὶ πελέ-

κεις. Παρεσχέθη ἡ πληροφορία ὅτι εἶχεν ἀνευρεθῆ καὶ τρίτος πέλεκυς καὶ χαλκοῦν ξίφος, ὅπερ ἔθραυσθη. Ὁ συνοικισµὸς κεῖται οὐχὶ μακρὰν τῆς περιοχῆς τοῦ θολωτοῦ τάφου Στύλου τοῦ ἀνασκαφέντος ὑπὸ τοῦ Ν. Πλάτωνος, ἐπίσης δὲ πλησίον τῆς περιοχῆς τῶν παρατηρηθέντων ὑπ' ἐμοῦ κτηρίων εἰς θέσιν Ἀζογυρῆς καὶ ἐντὸς τοῦ χωρίου Στύλος (Βλ. ΑΔ 17 (1961/2) σ. 293, 299). Εὐµεγέθης νεολιθικὸς πέλεκυς ἐκ μέλανος λίθου προήλθεν ἐκ θέσεως Θυµαλάκη, νοτίως τοῦ Σαµωνᾶ, εὐρέθη δὲ καὶ τμήµα νεολιθικῆς σφύρας παρὰ τὸ φαρᾶγγι Ἀγρμιολέ.

Ἐγένετο ἐπίσης αὐτοψία λιαν ἐνδιαφέροντος βαθέος σπηλαίου μετὰ πολυπλόκων διαδρόμων, σταλαγµιτῶν καὶ σταλακτιτῶν εὐρισκοµένου εἰς ἀπόκρηµνον κλιτὸν παρὰ τὸ χωρίον Σκουραχλάδα κοινότητος Πλατυβόλας Κυδωνίας Χανίων. Τὸ σπήλαιον καλεῖται Σκοτεινὴ Σπηλιά καὶ κεῖται εἰς τὴν δυτικὴν πλευρὰν βαθείας φάραγγος. Ἐντεῦθεν προήλθον κατὰ τύχην ἀνευρεθέντα ὑπὸ χωρικῶν λιαν ἐνδιαφέροντα τμήµατα ἀγγείων, νεολιθικῶν καὶ προανακτορικῶν χρόνων, σπιλβωτὰ καὶ ἄλλα µε διακόσμησιν διὰ κτενίου ἢ ψήκτρας. Δείγµατά τινα ἔχουν μέλαιναν χρῶσιν. Ἐν περισυλλεγέν ὑπὸ χωρικοῦ ὀστρακὸν ἐνθυµίζει περιέργως τὰς πρωτοελλαδικὰς Sauceboats Ἡ ἀνεύρεσις μετὰ τῶν ὀστράκων, ὀστῶν καὶ ὀδόντων μεγάλων ζῶων δεικνύει ὅτι πιθανῶς πρόκειται περὶ κατοικιδίου σπηλαίου τῆς νεολιθικῆς καὶ προανακτορικῆς περιόδου. Εἰς βαθύτερον διαμέρισμα διεπιστάθη ὅτι ἐγένοντο ταφαί. Ἐν κρανίον προερχόµενον ἐντεῦθεν κατετέθη εἰς τὸ Μουσεῖον Χανίων. Τὰ περισυλλεγέντα καὶ παραδοθέντα ὑπὸ χωρικοῦ ὀστρακα κατετέθησαν ἐπίσης εἰς τὸ Μουσεῖον Χανίων. Ὑπὸ τοῦ τεχνίτου Γ. Ἡλιάκη, σταλέντος ἐξ Ἡρακλείου, ἀνασυνεκροτήθησαν τμήµατά τινα ἀγγείων ἐκ τῶν περισυλλεγέντων ὀστράκων κατὰ τὴν μετάβασίν μου ὡς καὶ ἐκ τῶν παραδοθέντων ὑπὸ τῶν χωρικῶν. Ἀπετελέσθη τὸ ἀνώτερον τμήµα προανακτορικῆς (ΠΜ II) πρόχου µε διακόσμησιν διὰ ψήκτρας (Π i v. 523 α), ὡς καὶ τὸ κατώτερον τμήµα ἑτέρου συγχρόνου ἀγγείου (Π i v. 523 β), τμήµα μεγάλου νεολιθικοῦ ἀγγείου μετὰ λαβῶν εἰς σχῆµα ἀποφύσεων (Π i v. 523 γ) καὶ ἰδιαιτέρως ἐνδιαφέρον ὀστρακὸν μετὰ χαρακτοῦ διπλοῦ πελέκεως (Π i v. 523 δ).

Ὑπὸ ἰδιωτῶν παρεδόθησαν εἰς τὸ Μουσεῖον Χανίων τυχαῖά τινα εὐρήµατα. Οὕτω ἐρυθρόμορφος ὑδρία 4ου αἰῶνος προήλθεν ἐκ τῆς περιοχῆς τοῦ Ὀρφανοτροφείου Χανίων. Ἀβαφῆς ἀγγεῖον τῆς αὐτῆς περιόδου, ἔχον εἰς τὸ στόµιον του ἐνσφηνωµένον μικρὸν κρατηρίδιον, εὐρέθη κατὰ

τὴν διάνοξιν ὁδοῦ **Καλαμίτσι - Σιρικάρι**. Πήλινον εἰδῶλιον καθήμενης 3ου αἰῶνος π.Χ. καὶ κορμὸς καὶ κεφαλὴ ἐκ μαρμάρου ρωμαϊκῶν χρόνων προήλθεν ἐκ τῆς περιοχῆς **Ἁγίου Λουκά Χανίων**. Ἄξιόλογος εἶναι καὶ λεπίς, μὲ ἐνισχυτικὴν ῥάβδωσιν προερχομένη ἐκ τοῦ Σηπλαιῶ **Ἀγιασμάτσι** εἰς **Καψοδάσος Σφακίων**. Παρεδόθη ἐπίσης ἐπιτύμβιος ἀνάγλυφος στήλη, πιθανῶς 3ου αἰ. π.Χ., ἐκ Χανίων (Πί ν. 521 α).

Ἄπὸ τὸν **Ἄϊμονα** Μυλοποτάμου προέρχεται ἐτέρα, παραδοθεῖσα εἰς Ἡρακλεῖον ὑπὸ τῆς Διοικήσεως Χωροφυλακῆς Ἡρακλείου, μεγάλη ὁμάς ἀντικειμένων περιλαμβάνουσα πλακίδια καὶ τμήματα ἀρχαϊκῶν πλακιδίων, κατὰ τὸ πλεῖστον τῆς «γυμνῆς θεᾶς» συχνὰ μετὰ ὑψηλοῦ πόλου ἢ δαιδαλικῆς κομμώσεως καὶ μὲ τὰς χεῖρας καθήμενας ἢ ἐπὶ τῆς αἰδοῦς, ὡς καὶ τμήματα καὶ κεφαλὰς δυσμόρφων ἀρχαϊκῶν εἰδῶλιων καὶ τμήμα ὁμοιώματος θρόνου, ἐπίσης δὲ σειρά πινακίων, κυπέλλων, ἐνίοτε μικρογραφικῶν καὶ μικρῶν σπονδικῶν προχοϊδίων τοῦ τύπου τῶν «γαλακτοδοχείων».

Ἐξ **Ἄξου** πιθανῶς προήλθον τμήματα μικρῶν καὶ μεγάλων ἀρχαϊκῶν πηλίνων εἰδῶλιων ἢ ζωδίων, μεταξύ τῶν ὁποίων καὶ τμήματα ἐκ τῆς κεφαλῆς μεγάλου εἰδῶλου, εὑρεθέντα εἰς τὴν θέσιν **Λειβάδα**. Πιθανῶς ἐκ τοῦ αὐτοῦ χώρου προήλθεν ἐνδιαφέρον σύνολον περιλαμβάνον πῆλινα σωληνοειδῆ ἐν μέρει ἀνθρωπόμορφα εἰδῶλια καὶ δυσμόρφους κεφαλὰς ἀρχαϊκῶν χρόνων, ὡς καὶ εἰδῶλια καὶ κεφαλὰς ἑλληνιστικῶν χρόνων. Τὰ ἀνωτέρω εὑρέθησαν ἐντὸς κεκαυμένου στρώματος πλησίον οἰκοδομήματος, οὐ διακρίνεται ἡ γωνία. Κέρατοι στρωτῆρες καὶ καλυπτῆρες καὶ ἀκροκέραμοι μὲ ἀνθέμια προέρχονται ἀσφαλῶς ἐκ τῆς

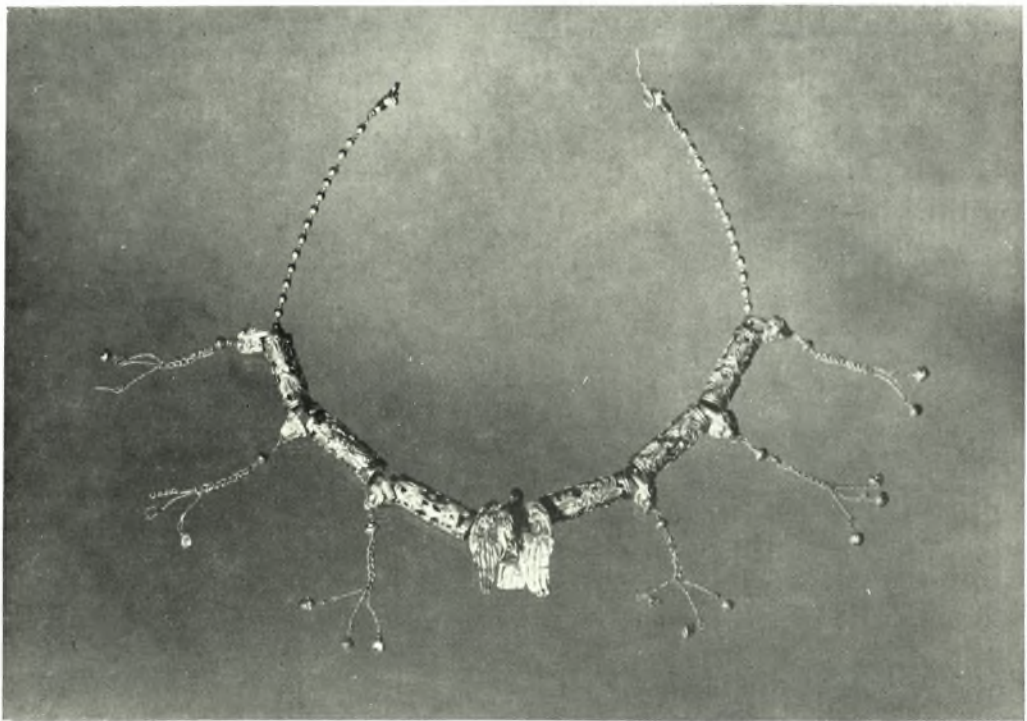
στέγης τοῦ αὐτοῦ οἰκοδομήματος. Τμήματα πρωτογεωμετρικῶν ζωδίων καὶ ἀνθρωπομόρφου εἰδῶλιου προήλθον ἐκ θέσεως **Βουνὸ τῆς αὐτῆς περιοχῆς**. Ἐπίσης ὕδρια, ψευδόστομος ἀμφορεὺς καὶ κρατηρίδιον ὡς καὶ χαλκῆ περόνη ἀνευρέθησαν εἰς θέσιν **Ἀμμουδάρα Ἄξου**.

Παρὰ τὸ χωρίον **Σεῖσες** Μυλοποτάμου εἰς θέσιν **Βρουβιάς** ἀνευρέθησαν δύο νεολιθικοὶ πελέκει.

Εἰς τὸ Μουσεῖον **Ρεθύμνης** κατετέθησαν σῶματα καὶ κεφαλαὶ ζωδίων καὶ πολλὰ τεμάχια μικρῶν ἀγγείων προερχόμενα ἅπαντα ἐκ **ΜΜ I** «ἱεροῦ κορυφῆς» κειμένου ἐπὶ τοῦ ὄρους **Βρῦσινα** **Ρεθύμνης**. Μέγας ἀμφορεὺς ὑστερομινωϊκῶν χρόνων εἰς τεμάχια εὑρέθη ὀπισθεν τῆς **Σχολῆς Χωροφυλακῆς** εἰς τὸν **Συνοικισμόν Βομβοπλήκτων** **Ρεθύμνης**, εἰς ἀπόστασιν 500 μ. ἀπὸ τῶν πρὸ διετίας εὑρεθέντων **ΥΜ III** τάφων **Μασταμπᾶ**, δύο δὲ μόνωτα ἀγγεῖα μικρὰ τῆς αὐτῆς περιόδου ἐξ **Ἀρμένων** **Ρεθύμνης** (θέσις **Ἀσσημαθιανὸν φαράγγι**). Κρατῆρ **ΥΜ III** χρόνων μὲ παράστασιν πολυπόδος προήλθεν ἐκ θέσεως **Κερίμ Ἁγᾶ Ρουσοσπιτίου**, εἰδῶλια ἑλληνικῶν χρόνων προήλθον ἐξ **Ἁγίου Πνεύματος Βρῦσινα**, ρωμαϊκός δὲ λακκοειδῆς τάφος μὲ ὑάλινον ληκῦθιον εὑρέθη εἰς θέσιν **Σταυρός - Ἁρκαλῆς χωρίου Πηγῆς**. Τρεῖς τάφοι λαξευτοὶ θαλαμοειδεῖς μινωϊκῶν χρόνων, ἐξ ὧν ὁ εἰς περιεῖχε δύο λάρνακας, ἐπεσημάνθησαν ὑπὸ τοῦ ἐκτάκτου **Ἐπιμελητοῦ Χρ. Μακρῆ** παρὰ τὸν **Μαρουλᾶν** **Ρεθύμνης**. Κατεστραμμένος ἐν μέρει «θολωτός τάφος ἐξ ἐφηρμοσμένων παρολίθων» κατὰ τὸν διενεργήσαντα τὴν αὐτοψίαν **Χρ. Μακρῆν** εὑρέθη βορειοδυτικῶς τοῦ χωρίου **Μέση** **Ρεθύμνης** εἰς θέσιν **Ἀέρας** ὡς καὶ ὑστερομινωϊκῆ σαρκοφάγος, εἰς θέσιν **Νικήτας**, νοτιοανατολικῶς τῆς **Μέσης**.

ΕΤΥΑ. ΑΛΕΞΙΟΥ

\*



Κρήτη: α. Ἡ αἴθουσα τῆς Συλλογῆς Γιαμαλάκη εἰς τὸ Μουσεῖον Ἡρακλείου, β. Χρυσὸν περιδέρατον ἀπὸ τοὺς Βακιώτες ( Συλλογὴ Μεταξά )

ΣΤ. ΑΛΕΞΙΟΥ



Κρήτη. Συλλογή Μεταξά: α. ΥΜ III α τρίωτον άγγειον, β. Άλαβαστρίνη πυξίς, γ. Λίθινον ειδώλιον εκ Καλών Λιμένων, δ. Χαλκοῦν ειδώλιον λατρευούσης εκ Κόφινα

ΣΤ. ΑΛΕΞΙΟΥ



Κρήτη. Συλλογή Μετάξια: Εύρηματα ἐξ Ἀρκάδων: α. Ἀρύβαλλος με στόμιον εἰς σχῆμα ἀνθρωπίνης κεφαλῆς, β. Ἄγγειον εἰς σχῆμα γυναικός, γ. Πτηνόμορφον ἄγγειον

ΣΤ. ΑΛΕΞΙΟΥ



Κρήτη: α - δ. Έλληνιστικά κεφαλαί από τούς Βακιώτες

ΣΤ. ΑΛΕΞΙΟΥ





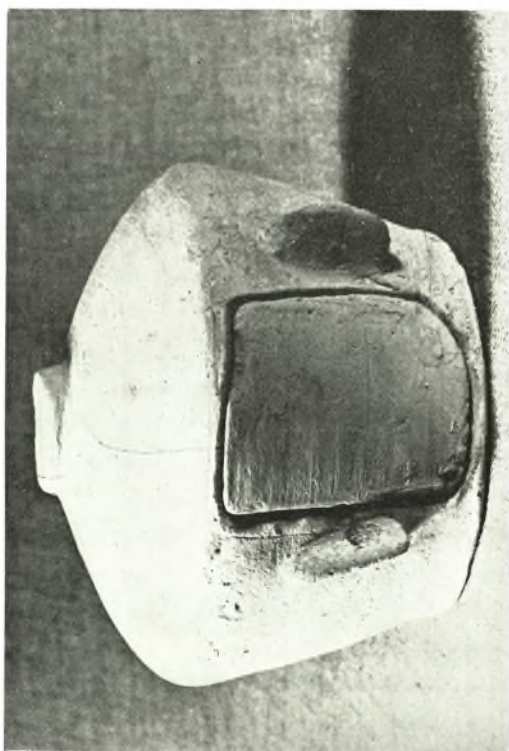
Κρήτη. Ύστερομινωικός τάφος Κατσαμπά: α. Θάλαμος μετά λαξευτού πέσσου, β. Έλεφαντίνη πύλις εκ του τάφου

ΣΤ. ΑΛΕΞΙΟΥ



Κρήτη: α. Κεραμεική και λίθινα αγγεία ἐκ Κατσαμπᾶ, β. Πηλίνη λάρναξ νεοανακτορικῶν χρόνων ἀπὸ τὸ Χουμέρι

ΣΤ. ΑΛΕΞΙΟΥ



Κρήτη. Άνασκαφαι εν Άρνισσῶ: α. ΥΜ ΙΙΙ β οικῆματα, β. Άγγεϊα κατὰ χῶραν εις δωμῆρτων ΥΜ ΙΙΙ β οικίας, γ. Μικρὸν ὁμοίωμα στρογγύλου ναῖσκου, δ. Μέγα ὀρθογώνιον δωμῆρτων



Κρήτη. Άνασκαφαι εν Άμνισῶ: α. ΥΜ Ι μύλος, β. Δωμάτιον ΥΜ Ι οικίας μετὰ λιθίνου άγγείου, γ. Τμήμα τῆς αὐτῆς οικίας

ΣΤ. ΑΛΕΞΙΟΥ



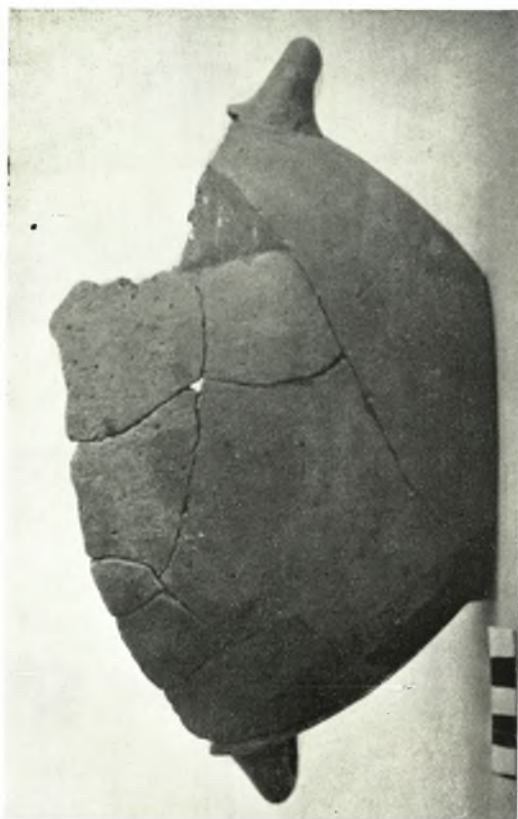
Κρήτη: α. Ἐπιτύμβιον ἀνάγλυφον ἐκ Κυδωνίας, β. Ἄνεστραμμένος ταφικός πίθος παρὰ τὴν Παχυράμιον,  
γ. Προτογεωμετρικά ἀγγεῖα ἐκ Σητείας

ΣΤ. ΑΛΕΞΙΟΥ



Κρήτη. Προανακτορικοί οικίαι Βασιλικής: α. Ἐποψὶς ἐκ Δ. πρὸ τῆς ἀποκαταστάσεως, β. Μετὰ τὴν ἀποκατάστασιν

ΣΤ. ΑΛΕΞΙΟΥ



Κρήτη. Κεραμεική ἐκ τοῦ σπηλαίου Πλατυβόλας Χανίων: α - β. Τμήματα προανακτορικών ἀγγείων.  
γ. Τμήμα νεολιθικοῦ ἀγγείου, δ. Ὀστρακὸν μετὰ χάρραγμα διπλοῦ πελέκειως

ΣΤ. ΑΛΕΞΙΟΥ