

Α Β Δ Η Ρ Α

Ἡ ἀπό ἐτῶν ἀρξαμένη ἀνασκαφή τοῦ ἀρχαιο-
λογικοῦ χώρου 'Αβδῆρων' συνεχίσθη τὸν Δεκέμ-
βριον τοῦ 1963 ὑπὸ τὴν διεύθυνσιν τοῦ Ἐφόρου
Δ. Λαζαρίδη μὲ τὴν συμμετοχὴν τῶν Ἐπιμελη-
τῶν Ἀ. Βαβρίτσα καὶ Κ. Ρωμιοπούλου.

Πλὴν τῆς συνεχισθείσης ἀνασκαφικῆς ἐρεῦ-
νης εἰς τὰς παλαιὰς τάφους πρὸς ἐξακρίβωσιν
τῆς διαρθρώσεως τοῦ τμήματος τούτου τῆς πό-
λεως, ἐγένοντο ἔρευναι καὶ δοκιμαστικαὶ τομαὶ
εἰς διαφόρους τοποθεσίας τοῦ ἐκτεταμένου ἀρ-
χαιολογικοῦ χώρου τῶν Ἀβδῆρων Β. καὶ ΒΔ.
τοῦ παλαιοῦ τομέως. Ἐξ αὐτῶν δύο παρουσία-
σαν ἰδιαίτερον ἐνδιαφέρον λόγῳ τῆς ἀνευρέ-
σεως συστάδων τάφων τοῦ τέλους τῆς ἀρχαϊκῆς
ἐποχῆς, τοῦ 5ου καὶ τοῦ 4ου αἰ. π.Χ. Αἱ θέσεις
αὗται εἶναι ὁ Λόφος τῶν Κοριτσιῶν (Κιζλάρ-
Τεπέ) καὶ ὁ Λόφος τῶν Λαγῶν (Ταουσάν-Τεπέ).
Ἐγένετο ἐπίσης καθαρισμὸς τῶν παλαιῶν ἀνα-
σκαφῶν (1950 - 56 καὶ 1961).

Λόγῳ τῶν δυσμενῶν καιρικῶν συνθηκῶν αἱ
ἀνασκαφικαὶ ἐργασίαι διεξήχθησαν δυσχερῶς
καὶ οὕτω τὰ ἀποτελέσματα δὲν ἦσαν ἰδιαίτερος
ἀξιόλογα. Ἀναφέρομεν κατωτέρω τὰ κυριώτερα
ἐξ αὐτῶν:

Α'. ΠΑΛΑΙΟΣ ΤΟΜΕΥΣ ΑΝΑΣΚΑΦΩΝ

1. Οἰκία μωσαϊκοῦ δελφίνων²

Κατὰ τὴν ἐπέκτασιν τῆς παλαιᾶς τάφου, ἔνθα
εἶχεν ἐπισημανθῆ τμήμα ἑλληνιστικῆς οἰκίας μετὰ
μωσαϊκοῦ δαπέδου, ἀνευρέθη γωνία ἐτέρου οἰ-
κοδομήματος ἐπιμελοῦς κατασκευῆς ἐκ πωρί-
νων δόμων (Πί ν. 436 γ), σφζομένη εἰς ὕψος
1,20 μ. Μεταξὺ τῆς γωνίας τοῦ νέου κτηρίου καὶ
τοῦ φρέατος τῆς παλαιᾶς οἰκίας ἀπεκαλύφθη τμή-
μα ὑπονόμου, μήκους 3.80 μ. καὶ πλάτους 1.10 μ.
(Πί ν. 436 β). Πιθανόν τὸ μεταξὺ τῶν δύο οἰ-
κοδομῶν διάστημα, τὸ ὁποῖον ἔχει πλάτος 6 μ.,
νὰ ἦτο ὁδός. Κατὰ τὴν ἔρευναν εὐρέθησαν ἀρ-
κετὰ ὄστρακα μεγαρικῶν σκύφων, ὀλίγα τύπου
West - Slope καὶ ἀρκετὰ τεμάχια μονοχρῶμων ἑλ-
ληνιστικῶν ἀγγείων, μεταξὺ τῶν ὁποίων τὰ πλέον
ἐνδιαφέροντα εἶναι τεμάχια φιαλιδίων καὶ πινακίων
μὲ ἐμπιεστον διακόσμῃσιν ἀνθεμίων, τοῦ δευτέ-
ρου ἡμίσεος τοῦ 4ου π.Χ. αἰ.

2. Τάφος II (ΑΔ 17 (1961 - 62): Χρονικά σ. 247)

Ὁ ἀνευρεθεὶς τὸ 1961 ἐπιμελῶς φκοδομημένος
τοιχος κτηρίου (Πί ν. 436 δ, 437 α - β) διηρευ-
νήθη ἔτι περισσότερο κατά μήκος καὶ κατά πλά-

τος καὶ ἀπεκαλύφθη εἰς μήκος 14.50 μ. χωρὶς νὰ
εὐρεθῆ ἡ ἀπόληξις του, ἐνθὲ παραλλήλως διεπλα-
τύνθη ἡ τάφος II ἀνατολικῶς φθάσασα τὰ 5 μ.
περίπου. Εἰς τὸ τμήμα οὗτο διεπιστώθησαν λεί-
ψανα μεστοίχων ἐξ ἀκανόνιστων λίθων. Κατὰ
τὴν διεύρυσιν τῆς τάφου εὐρέθησαν εἰς βάθος
0,30 - 0,50 μ. διεσκορπισμένα ὄστὰ μεταγενεστέ-
ρων ταφῶν, ὅπως καὶ κατὰ τὸ 1961. Πλὴν τῆς δια-
πιστώσεως, ὅτι ὁ τοίχος συνεχίζεται πρὸς βορ-
ρᾶν καὶ νότον, οὐδὲν νεώτερον στοιχεῖον προσε-
τέθη διὰ τὴν χρονολόγησιν του, ἀλλῶστε ἡ ἀνά-
βλυσις ἀφθόνου ὕδατος δὲν ἐπέτρεψε τὴν εἰς βά-
θος ἔρευναν. Τὰ πλέον ἀξιόλογα εὐρήματα ἦσαν
μικρὰ μαρμαρινὴ κεφαλὴ γενειοφόρου ἀνδρὸς
ἐπιμελοῦς ἐργασίας (ΑΜΚ 569^Α) καὶ τμήμα ἐνε-
πιγράφου λίθου. Σφζονται τὰ γράμματα: ΓΥΣΑΑΑ
(ΑΜΚ 567^Α). Ἐπίσης πέντε χαλκᾶ νομίσματα καὶ
τρεῖς ἐνσφράγιστοι λαβαὶ ἀμφορέων. Τὰ ἀνωτέρω
εὐρέθησαν εἰς τὰ χῶματα ἐπιχώσεως (μάζα).

3. Τάφος ἑλληνιστικοῦ κτηρίου

Ἐγένετο ἀποχωμάτωσις καὶ διαπλάτυνσις τῆς
παλαιᾶς τάφου κατὰ 5.40 μ. νοτίας τοῦ τοίχου,
ἐνθὲ ὁ ἴδιος ὁ τοίχος ἀπεκαλύφθη εἰς μήκος 10.30
μ. Εὐρέθησαν ὄστρακα ἀγγείων ἑλληνιστικῆς
καὶ ρωμαϊκῆς ἐποχῆς καὶ ἐξ χαλκᾶ νομίσματα.

4. Ἀποθήκη ἀμφορέων³

Ἐγένετο ἐπίσης ἀποχωμάτωσις τῆς παλαιᾶς
τάφου καὶ ἀπεκαλύφθησαν μεσότοιχοι κτηρίου
εἰς βάθος 1.80 μ. Εἰς βάθος 1 - 1.40 μ. εὐρέθησαν
πέντε κεφαλαὶ γυναικεῖων εἰδωλίων καὶ μία μαρμα-
ρινὴ κεφαλὴ ἀγαλματίου γυναικὸς (ΑΜΚ 570^Α),
ἄφθονα ὄστρακα ἀγγείων ἑλληνιστικῆς ἐποχῆς,
ὡς καὶ πέντε χαλκᾶ νομίσματα.

5. Περιοχὴ Ἁγίου Παντελεήμονος

Κατὰ τὴν γενομένην δενδροφύτευσιν κατὰ
τὴν διάρκειαν τῆς ἀνασκαφικῆς περιόδου, εἰς
μικρὰν ἀπόστασιν ἀπὸ τοῦ παλαιοῦ τομέως (Β.
καὶ ΒΑ. αὐτοῦ), ἐπεσημάνθησαν τάφοι ρωμαϊκῆς
ἐποχῆς. Ἐξ αὐτῶν ἠρευνήθησαν πέντε τάφοι κι-
βωτιόσχημοι, ἐκτισμένοι διὰ καλῶς πελεκημένων
μεγάλων πωρίνων πλακῶν, οἵτινες πλὴν τῶν σκε-
λετῶν δὲν περιεῖχον κτερίσματα (Πί ν. 438 γ).

Πρὸ τῆς ἐνάρξεως τῶν ἀνασκαφῶν, εἶχομεν
τὴν εὐκαιρίαν κατὰ τὴν διάνοξιν τῆς νέας ὁδοῦ
'Αβδῆρων - ἀρχαιολογικοῦ χώρου (παραλίας) νὰ
ἐρευνησωμεν δύο κεραμοσκεπεῖς τάφους καὶ ἓνα
κιβωτιόσχημον, ἐκτισμένον διὰ πωρίνων πλακῶν.
Οὐδὲν κτερίσμα περιεῖχον. Οὗτοι εὐρέθησαν εἰς

1. ΑΔ 17 (1961/62): Χρονικά, σ. 245 κ.έ.

2. ΠΑΕ 1955, σ. 161 καὶ ΠΑΕ, 1956, σ. 139

3. ΠΑΕ 1956, σ. 139.

τάς παρυφάς του λόφου του Ἀγίου Παντελεήμονος εἰς θέσιν ὅπου εἶχεν ἐπισημανθῆ καὶ παλαιότερον ἢ ὑπαρξίς τάφων. Ἡ μηχανικὴ ἐργασία τῆς διανοίξεως τῆς ὁδοῦ διὰ προωθητήρος ἐπέφερε τὴν καταστροφὴν ὀρισμένων ἐκ τῶν τάφων καὶ πιθανώτατα καὶ ἄλλων ἐρείπειων. Ἐκ παραλλήλου, εἰς τὴν ἴδιαν τοποθεσίαν, εἰς ἐπίπεδον βαθύτερον τῶν τάφων, ἀπεκαλύφθη μικρὸν τμήμα οἰκοδομῆς, πιθανὸν χριστιανικοῦ ναοῦ, σφῆζον ἀψιδωτὸν τοῖχον καὶ πλακόστρωτον δάπεδον (Πί ν. 438 β).

Κατὰ τὴν διάρκειαν τῶν ἀνασκαφῶν ἐπιληροφήθημεν παρὰ τοῦ ἀγρότου Δ. Χατζοπούλου, ὅτι ἀνευρέθη τυχαίως κατὰ τὴν ἄροσιν ψηφιδωτὸν δάπεδον εἰς τὸν ἀγρὸν τοῦ Β. Καραπαναγιώτη (βορείως τοῦ Ἀγίου Παντελεήμονος). Οὗτος προσέκομισε καὶ τεμάχια τινὰ τούτου. Κατόπιν τούτου διεξήχθη πρόχειρος ἐρευνα ἐκ τῆς ὁποίας διεπιστώθη, ὅτι τὸ ψηφιδωτὸν δάπεδον ἀνήκεν εἰς οἰκίαν ρωμαϊκῆς ἐποχῆς. Ἀπεκαλύφθη χῶρος τῆς οἰκίας, διαστ. 5 μ. × 4.70 μ., εἰς τὸν ὅποιον ἀνευρέθησαν ὑπολείμματα ψηφιδωτοῦ διαπέδου. Τὸ κεντρικὸν τμήμα τῆς παραστάσεως κατεστράφη, ἀλλὰ ἐσώθη μέρος τοῦ περιβάλλοντος ταύτην διακοσμητικοῦ πλαισίου, ἀποτελούμενον ἀπὸ ζώνας σπειρομαϊνδρῶν καὶ μαιάνδρων ἐκ λίθων κυανῶν, ἐρυθρῶν, λευκῶν, μελανῶν καὶ πρασίνων, ὡς καὶ ζώνης ἐπεστρωμένης διὰ θραυσμάτων κεράμων (Πί ν. 436 α, 437 γ - δ).

Β'. ΛΟΦΟΣ ΤΩΝ ΛΑΓΩΝ (ΤΑΟΥΣΑΝ - ΤΕΠΕ)

Δύο χιλιόμετρα περίπου βορείως τοῦ παλαιοῦ τομέως ἀνασκαφῶν, ἐντὸς πεδινῆς ἐκτάσεως, διακρίνονται σποραδικῶς μικροὶ γήλοφοι, οἵτινες περιέχουν τάφους. Οἱ τάφοι εἶναι συνήθως λαρνακοειδεῖς ἐκ πορίνων πλακῶν, καλύπτονται δὲ ὑπὸ μικρᾶς ἢ μεγάλης ἐπιχώσεως, ἐντὸς τῆς ὁποίας συχνάκις ἀπαντᾶται τέφρα (καύσις κτερισμάτων). Ἐγένοντο δοκιμαστικαὶ τομαὶ εἰς μερικοὺς λοφίσκους, ἐκ τῶν ὁποίων διεπιστώθη, ὅτι πρόκειται περὶ ταφῶν τοῦ 5ου αἰ. π.Χ. ἢ ἴσως καὶ τοῦ τέλους τοῦ 6ου αἰ. π.Χ. Ἐνεκα τοῦ περιορισμένου χρόνου ἠρευνηθῆ συστηματικῶς μόνον εἰς μικρὸς μαστοειδῆς λόφος (Πί ν. 437 ε - ζ'). Ἐγένετο μία τομὴ ἀπὸ τὴν περιφέρειαν πρὸς τὸ κέντρον τοῦ λόφου (Πί ν. 438 α), παρ' ὅλα ταῦτα τάφος δὲν ἀνευρέθη, ἀλλὰ μόνον ὄστρακα ἀγγείων τῶν ἀρχῶν τοῦ 5ου αἰ. π.Χ. εἰς τὰ χῶματα τῆς ἐπιχώσεως. Τινὰ ἐξ αὐτῶν συνεκολλήθησαν καὶ ἔδωσαν μερικὰ ἀγγεῖα διαφόρων σχημάτων. Οὕτω εἰς βάθος 1.20 - 1.40 μ. ἀπὸ τῆς κορυφῆς τοῦ λόφου εὐρέθη μελαμβαφῆς λήκυθος (ΑΜΚ 1789 ^) ὕψους 0,256 μ. πιθανόν

τύπου Beldam Group⁴. Ἐλλείπουν μικρὰ μέρη τοῦ σώματος (Πί ν. 441 β). Παράστασις τεθρίπτου πρὸς τὰ δεξιὰ μὲ γυναικείαν μορφήν ὡς ἠνίοχον, παραπλεύρως μορφή κρατοῦσα λύραν, πλησίον τῶν ἵππων ἑτέρα γυναικεία μορφή ἐστραμμένη πρὸς αὐτάς καὶ ἔμπροσθεν τῶν ἵππων ἰστάμενος γέρων τὰς ὑποδέχεται. Ὑπεράνω τῆς παραστάσεως ζώνη μὲ μαιάνδρους. Εἰς τὸ ἴδιον βάθος περίπου εὐρέθη ὕδρια (ΑΜΚ 1792 ^) ἀποτελεσθεῖσα ἐκ πολλῶν τεμαχίων συγκολληθέντων, ὕψους 0,455 μ., ἰωνικοῦ ἐργαστηρίου, μὲ διακόσμησιν ἐκ ταινιῶν καὶ καμπύλων γραμμῶν ὡς καὶ ζώνης μὲ σειρὰν στιγμῶν εἰς τὸν λαϊμόν (Πί ν. 441 α). Ἐπίσης συνεκολλήθησαν δύο κύλικες, τύπου ἰωνικοῦ, τοῦ τέλους τοῦ 6ου αἰ. π.Χ. (ΑΜΚ 1790 ^ καὶ 1791 ^).

Γ'. ΛΟΦΟΣ ΤΩΝ ΚΟΡΙΤΣΙΩΝ (ΚΙΖΑΛΑΡ - ΤΕΠΕ)

Τέσσερα χιλιόμετρα βορειοδυτικῶς τοῦ παλαιοῦ τομέως εὑρίσκεται εἰς τὰς παρυφάς λόφου νεκροταφείου τοῦ 5ου - 4ου αἰ. π.Χ. Εἰς τὴν ἀνασκαφείσαν ἔκτασιν διεπιστώθη ὅτι εἶχον τελεσθῆ ἀδιακρίτως καύσεις καὶ ἐνταφιασμοὶ νεκρῶν. Ἐχομεν ἀναλυτικῶς τὰ ἐξῆς εἶδη ταφῶν:

α) καύσις τοῦ νεκροῦ καὶ ἐν συνεχείᾳ τοποθέτησις τῆς τέφρας καὶ τῶν ὀστέων ἐντὸς ἀγγείου (κάλλιδος) (Πί ν. 438 ζ').

β) πυρά, ἥτοι λάκκος, ἔνθα ἐκάθη ὁ νεκρός, μὲ τὰ ὑπολείμματα τῆς καύσεως συνήθως θραύσματα ἀγγείων, ὄστᾶ καὶ τοὺς ἀνθρακας.

γ) ἐνταφιασμός ἐντὸς πηλίνων λαρνῶν καλυπτομένων ὑπὸ πηλίνων πλακῶν μετὰ λίαν πενιχρῶν κτερισμάτων (Πί ν. 438 δ - ε).

Ἀφορμὴν διὰ τὴν ἐπιστήμανσιν τοῦ νεκροταφείου ἔδωσαν ἡ τυχαίως ἀνευρεθεῖσα κατὰ τὴν ἄροσιν παρὰ τοῦ ἰδιώτου Λ. Καρακατσάνη ἐρυθρόμορφος ὕδρια, ἣτις ἐχρησίμευσεν ὡς τεφροδόχος κάλπη, ἐναποτεθειμένη ἐντὸς πίθου μετὰ πλατέος περιχειλώματος. Τόσον ἡ ὕδρια, ὅσον καὶ ὁ περιέχων ταύτην πίθος ἐθραύσθησαν καὶ διεσκορπίσθησαν ὑπὸ τοῦ ἀρότρου.

Ἡ ὕδρια (ΑΜΚ 1793 ^) σφῆζει τὸ πῶμά της καὶ ἔχει ὕψος 0,385 μ., ἀποτελεσθεῖσα ἐκ πολλῶν τεμαχίων συγκολληθέντων (Πί ν. 439 - 440).

Παράστασις μὲ σκηνὴν γυναικωνίτου: Γυνὴ καθήμενη ἐπὶ κλισμοῦ, προτείνουσα ἀμφοτέρας τὰς χεῖρας παίξει μὲ τὰ «κουβάρια» τοῦ νήματος⁵. Ὅπισθεν τοῦ κλισμοῦ καὶ ἔμπροσθέν της ἀνά εἰς

4. Βλ. Haspels, Attic Black-Figured Lekythoi

5. Θεματογραφικῶς καὶ ἐρμηνευτικῶς συγγενῆς παράστασις πρὸς λήκυθον τοῦ ζ. τοῦ Ἰκάρου, Σ. Καρούζου JHS 64, σ. 42 καὶ πίν. VI β. Περί τοῦ θέματος γενικώτερον βλ. Σ. Χαριτανίδη, ΑΕ 1958, σ. 63 - 64.

κάλαθος πλήρης νημάτων. Ἐκατέρωθεν ταύτης ἴστανται, ἐστραμμένοι πρὸς τὴν καθήμενην, ἀνά δύο γυναικὲς φέρουσαι χιτῶνα καὶ ἱμάτιον. Ἡ πλησιέστερον ἴσταμένη ὀπισθεν τῆς καθήμενης γυναικὸς κρατεῖ κιβωτίδιον. Ἄνω (ἐπὶ τοῦ τοίχου) ἀνηρτημένα ἀντικείμενα — στέφανος καὶ τεμάχιον ὑφάσματος. Τεχνολογικῶς ἡ παράστασις εὐρίσκεται ἐγγὺς ὀρισμένων ἔργων τοῦ ζ. τοῦ Πηλέως, ἀνήκοντος εἰς τὸν κύκλον τοῦ Πολυγνώτου⁶. Εἰδικώτερον ἡ καθήμενη μορφή τῆς ὑδρίας ὁμοιάζει πρὸς τὴν καθήμενην Τερψιχόρην τοῦ ἀμφορέως τοῦ Λονδίνου ἀριθ. Ε 271⁷, ἐπίσης αἱ ὑπόλοιποι μορφαὶ ὁμοιάζουν πρὸς ἐκείνας τῆς ὑδρίας Ἀθηνῶν ἀριθ. 12883 καὶ τοῦ ἀμφορέως τῆς Ferrara T 422⁸. Χρονολογεῖται περὶ τὸ 430 - 420 π.Χ.

Συνολικῶς ἀνεσκάφησαν δέκα τάφοι ἐκ τῶν ὁποίων: α) δύο λάρνακες καλυπτόμεναι ὑπὸ πηλίνων πλακῶν, μετρίως διατηρήσεως, περιέχουσαι πενιχρὰ κτερίσματα. Ἡ μία, διαστ. 1.30 × 0,40 μ., περιεῖχε ληκύθιον καὶ δύο εἰδάλια ἐρωτιδέων (ΑΜΚ 978^α), λίαν ἐφθαρμένα (Πί ν. 441 γ). Ἡ δευτέρα, διαστ. 1.48 × 0,40 μ., περιεῖχε δύο ἀρυβαλλοειδῆ ληκύθια λίαν ἐφθαρμένα, ἐν νόμισμα (ὄβολόν) καὶ μίαν χρυσοῦν χάνδραν περιδεραιτοῦ. β) Μία τεφροδόχος χαλκῆ κάλις ἀπλῆ ἄνευ διακοσμήσεως, εἰς κατάστασιν διαλύσεως καὶ γ) ἔξ λάκκοι - πυραὶ περιέχοντες τέφραν ἀναμειγμένην μετὰ τῶν ὀστέων ὡς καὶ θραυσμάτων ἀγγείων τοῦ 5ου καὶ 4ου αἰ. π.Χ. (ἦτοι ληκύθια, κιάθια, κανθάρους κλπ.).

Ἀξιοσημειώτον, ὅτι εἰς ὄλους τοὺς τάφους ἡ ἐπιχώσις ἦτο ἐλαχίστη $\pm 0,30$ μ.

Κατὰ τὴν διάρκειαν τῶν ἀνασκαφῶν κάτοικος τοῦ χωρίου παρέδωσε 2 ἐπιτυμβίους ἐπιγραφάς:

α) Στήλη με ἀετωματικὴν ἐπίστεψιν ἀποκεκρουμένη τὸ δεξιὸν ἀκρωτήριον καὶ κάτω ἀριστερὰ (ΑΜΚ 565^α). Ὑψος 0,75, πλ. 0,26 μ. Γράμματα 5ου αἰ. π.Χ.

ΜΗΝΟΔΩΡΟΣ
ΑΡΙΣΤΟΚΛΗΟΥΣ
ΧΑΙΡΕ

β) Τμήμα ἐπιτυμβίου στήλης, χρησιμοποιηθὲν ὡς γείσον εἰς δευτέραν χρῆσιν. Ὑψος 0,31, πλάτος 0,315 μ.

ΔΙΑ
ΕΣΗΜ
ΕΥΠΟ
ΙΙΥ

6. Beazley ARV², 1038 - 1041. Ἐπίσης βλ. παραστάσις ὀδριῶν τοῦ J. Christie (ARV² 1048), ἀνήκοντος εἰς τὸν ἴδιον κύκλον.

7. Pfuhl, εἰκ. 555.

8. Alfieri - Arias, Spina πίν. 94 - 95.

Ζ'. ΤΥΧΑΙΑ ΕΥΡΗΜΑΤΑ — ΠΕΡΙΣΥΛΛΟΓΗ ΑΡΧΑΙΩΝ

Πλὴν τῶν ἀνωτέρω μεγαλύτερων ἐν τῇ περιφερείᾳ ἐργασιῶν, περισυλλέγησαν κατὰ τὸ 1963 καὶ τὰ ἑξῆς τυχαῖα εὐρήματα:

Ἀμφίπολις

Μετεφέρθησαν εἰς τὸ Μουσεῖον Καβάλας ἀρετὰ τυχαῖα εὐρήματα ἐκ τῆς περιοχῆς Ἀμφιπόλεως, ἦτοι ἐνεπίγραφοι λίθοι, τμήματα ἀγαλμάτων καὶ ἀνάγλυφα περὶ τὰ 15 τεμάχια, 37 χαλκᾶ νομίσματα καὶ θραύσματα ἀγγείων ρωμαϊκῆς ἐποχῆς. Ἐξ αὐτῶν ἀναφέρονται τὰ κυριώτερα:

1) Ἀκέφαλος κορμὸς ἀγάλματος γυναικὸς ἐνδεδυμένης χιτῶνα ὑψηλὰ ἐζωσμένον. Ὑψος 0,30 μ. (ΑΜΚ 552^α).

2) Ἐπιτύμβιον ἀνάγλυφον εἰκονίζον καθήμενην ἐπὶ θρόνου μορφήν στηρίζουσαν τὴν κεφαλὴν ἐπὶ τῆς ἀριστερᾶς χειρὸς. Μετρίως διατηρήσεως. Διαστ. 0,23 × 0,31 μ. (ΑΜΚ 556^α).

3) Ἐπιτύμβιον ἀνάγλυφον εἰκονίζον κατ' ἐνώπιον ἴσταμένην κόρην ἐνδεδυμένην διὰ χιτῶνος καὶ ἱματίου καὶ κρατοῦσαν πτηνόν. Ἐκατέρωθεν τῆς μορφῆς ἡ ἐπιγραφή:

ΒΑΡΒΑΡΟΣ
ΕΑΡΙΝΗ ΤΩ
..ΚΝΩ ΜΝΙΑC
ΧΑΡΙΝ

Διαστ. 0,48 × 0,34 μ. (ΑΜΚ 557^α).

4) Βάθρον ἐνεπίγραφον μετὰ τόρμου εἰς τὴν ἄνω ἐπιφάνειαν. Διαστ. 0,51 × 0,48 × 0,19 μ. (ΑΜΚ 559^α).

.. ΕΚΑΤΗ ΦΩΣΦΩΡΩ¹

5) Τμήμα ἐπιτυμβίου πλακὸς ἐνεπίγραφον. Ὑψος 0,335, πλ. 0,35 μ. (ΑΜΚ 560^α).

ΣΕΙΤΑΣ² ΖΗΝΟΒΙΟΥ
ΠΟΡΦΥΡΑ ΤΗ ΙΔΙΑΓΥ
ΝΑΙΚΙ ΘΕΟΣΕΒΕΙ
ΧΑΙΡΕ

Γάζωρος (Ν. Σερρών)

Μετεφέρθη εἰς Καβάλαν ἡ δημοσιευθεῖσα εἰς BCH 1962, 57 - 63 λίαν ἐνδιαφέρουσα ἐνεπίγραφος στήλη, ἡ ἀνευρεθεῖσα πρὸ ἐτῶν εἰς τὸν λόφον τοῦ Ἀγίου Ἀθανασίου 3 χλμ. ἀνατολικῶς τοῦ σημερινοῦ χωρίου Γάζωρος. Εἰς τὴν περιοχὴν τοῦ λόφου τούτου εὐρίσκονται λείψανα τειχῶν καὶ θραύσματα κεράμων, ὡς καὶ ὄστρακα ἑλληνιστικῆς καὶ ρωμαϊκῆς ἐποχῆς. Εἶναι δὲ βέβαιοι, ὅτι εἰς τὴν τοποθεσίαν ταύτην εὐρίσκετο ἡ ἀρχαία Γάζωρος.

1. Περὶ τοῦ ἐπιθέτου φωσφόρος βλ. Willamowitz, Der Glaube der Hellenen I, σ. 173.

2. Περὶ τοῦ ὀνόματος Σεῖτᾶς βλ. D. Detschew, Die thra-kischen Sprachreste σ. 452.

Ἐκ τῆς ἰδίας περιοχῆς μετεφέρθησαν εἰς τὸ Μουσεῖον αἱ ἀνευρεθεῖσαι τυχαίως δύο ἐπιτύμβιοι ἐπιγραφαὶ μὲ μακεδονικὴν χρονολογίαν.

1) Ἐνεπίγραφος στήλη ἐξ ἀσβεστολιθικοῦ σχιστολίθου μὲ ἀετωματικὴν ἐπίστεψιν φέρουσαν ἐγχάρακτον στέφανον. Ὑψος 2,06, πλάτος 0,60 μ. (ΑΜΚ 538 ^Α).

ΕΤΟΥΣ Ι.Μ.Ρ. ΔΕΙΟΥ
ΑΛΚΙΜΟΣ ΠΡΩΤΕΟΥ
ΗΡΩΣ ΧΑΙΡΕ ΧΑΙΡΕ ΚΑΙ ΣΥ
ΤΙΣ ΠΟΤΕ ΕΙ

Κάτωθεν ταύτης ἐγχάρακτος στέφανος καὶ δευτέρα ἐπιγραφή:

ΕΤΟΥΣ Θ.Μ.Ρ. ΑΠΕΛΛΑΙΟΥ
ΠΡΩΤΕΑΣ ΑΛΚΙΜΟΥ
ΧΑΙΡΕ

2) Ἄνω τμήμα ἐπιτύμβιου στήλης μὲ ἀετωματικὴν ἐπίστεψιν ἀποκεκρουμένην ἐξ ἀσβεστολιθικοῦ σχιστολίθου. Ἄνω ἐγχάρακτος στέφανος. Ὑψος 0,46 μ. (ΑΜΚ 539 ^Α).

ΠΡΩΤΕΑΣ
ΔΥΣΙΜΑΧΟΥ
ΗΡΩΣ ΧΑΙΡΕ

Ἀγλαδοχώριον (Ν. Σερρών)

Ἐξ χιλιομέτρα βορειοανατολικῶς τοῦ σημερινοῦ χωρίου σφζονται ἐρείπια πολισματος ρωμαϊκῶν χρόνων, ὡς καὶ τάφοι, κτερίσματα τῶν ὁποίων ἀνευρίσκονται ὑπὸ τῶν κατοικῶν. Ἐξ αὐτῶν παρεδόθησαν εἰς τὸ Μουσεῖον τρεῖς πρόχοι, τρεῖς σκύφοι, εἷς ἀμοφορίσκος, εἷς λύχνος, δύο ὑάλινα ψέλια καὶ ἓν χαλκοῦν, ὡς καὶ δεκατρία χαλκᾶ νομίσματα τοῦ 3ου - 4ου αἰ. μ.Χ.

Σιδηρόκαστρον (Ν. Σερρών)

Κατὰ τὴν ἐκσκαφὴν τῶν θεμελιῶν τοῦ νέου δημοτικοῦ σχολείου εἰς τὴν συνοικίαν Τσερκέζικα εὐρέθη ἐνεπίγραφος πλάξ διαστ. 1 × 0,40 μ. Χρονολογεῖται τὸ 156 μ.Χ.

Ἀγαθῇ τύχῃ
Θεοῖς Σωτήρσι Ἀρτέμιδι καὶ
Ἀπόλλωνι καὶ τῇ Πατρίδι
Γναῖος Τερέντιος Λουκελιανός

Ἀλέξανδρος καὶ ἡ γυνὴ αὐτοῦ
Κλανθία Λουκελιανοῦ τοὺς ναοὺς
καὶ τὰ περὶ τοὺς ναοὺς κατασκευάσαν
ἐκ θεμελιῶν ἐκ τῶν ἰδίων ἔτους
ΗΠΡ σεβαστοῦ τοῦ καὶ ΔΤ.

Εἰς τὸ Σιδηρόκαστρον τοποθετεῖται ἡ μακεδονικὴ πόλις Ἡράκλεια Σιντική³.

Σιταγροὶ (Ν. Δράμας)

Μετεφέρθησαν ἐπίσης εἰς τὸ Μουσεῖον ἀρχιτεκτονικὰ μέλη (κιονόκρανα - τμήματα κιόνων) παλαιοχριστιανικῶν χρόνων, ἅτινα προέρχονται ἐκ τοῦ χωρίου Πετρούσα, ἔνθα ἐπεσημάνθησαν ἐρείπια ρωμαϊκῶν καὶ βυζαντινῶν χρόνων ὡς καὶ τάφοι ἐλληνιστικῆς καὶ ρωμαϊκῆς ἐποχῆς (ΑΜΚ 547, 548, 549 ^Α).

Συμβολή (Ν. Δράμας)

Εἰς τὸ Μουσεῖον ἐπίσης εἰσήχθη μεγάλη ἐπιτύμβια στήλη ἐλληνιστικῶν χρόνων. Ἐντὸς τραπεζοειδοῦς βαθύσματος ἀνάγλυφος παράστασις τριῶν μορφῶν. Δεξιὰ γυνὴ καθημένη ἐπὶ θρόνου, ἀριστερὰ ἀνὴρ καὶ παιδίον. Κάτωθεν ἐπιγραφὴ λίαν ἐφθαρμένη. Ὑψος 1,80, πλάτος 0,46 - 0,53 μ.

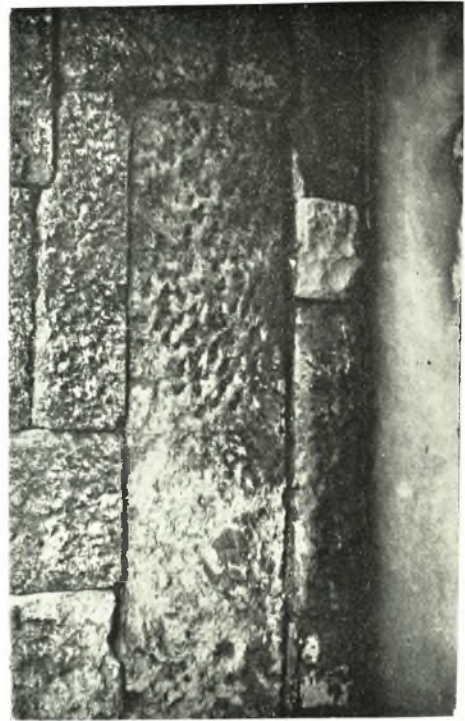
Ν. Καρβάλη (Ν. Καβάλας)

Ἐκ τῶν νομισμάτων, ἅτινα παρεδόθησαν ἐκ διαφόρων σημείων τῆς περιφερείας, τὰ πλεόν ἐνδιαφέροντα ἦσαν 13 ἀργυρᾶ νομίσματα εὐρεθέντα εἰς τὴν παραλίαν τοῦ χωρίου Ν. Καρβάλη. Τὰ 10 ἐξ αὐτῶν εἶναι μακεδονικὰ ρωμαϊκῆς ἐποχῆς. Ὅψις Α: Κεφαλὴ Ἀλεξάνδρου καὶ ἡ ἐπιγραφή ΜΑΚΕΔΟΝΩΝ. Ὅψις Β: Ρόπαλον καὶ διάφορα ἀντικείμενα καὶ ἡ ἐπιγραφή ΑΕΣΙΛΛΑΣ. Τὰ 3 εἶναι δηνάρια ἐποχῆς Δημοκρατίας μὲ κεφαλὴν Ἀθηνᾶς καὶ τέθριππον τὰ 2, καὶ κεφαλὴν Ἑρας καὶ βωμόν τὸ 1 (ΑΜΚ 420^Μ).

Κ. ΡΩΜΙΟΠΟΥΛΟΥ

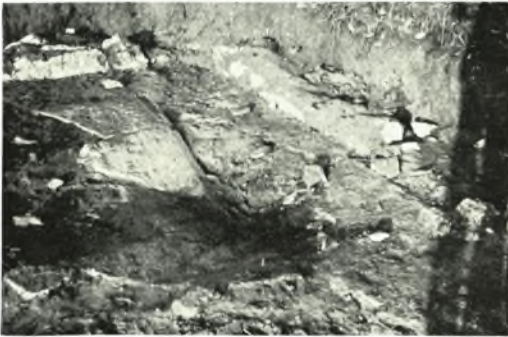
3. Βλ. Δήμιτσα, Ἡ Μακεδονία κ.λ.π. σ. 683 - 687. Εἰς τὴν ἰδίαν τοποθεσίαν τῆς πόλεως εἶχον εὐρεθῆ καὶ αἱ δημοσιεύμεναι ὑπὸ τοῦ Δήμιτσα ἐπιγραφαὶ ε.ά. σ. 686 - 87.

*



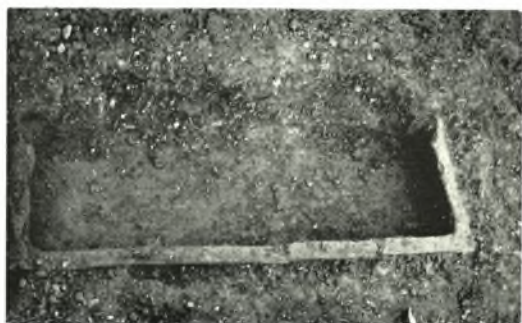
Ἄνατ. Μακεδονία. Ἐβδῆρα: α. Λεπτομέρεια ψηφιδωτοῦ δαπέδου, β. Ὑπόνομος ἀποχρεωτική ἀλλὰς οἰκίας ψηφιδωτοῦ «δελφίνων», γ. Γωνία νέου οἰκοδομικοῦ τετραγώνου πλησίον οἰκίας ψηφιδωτοῦ «δελφίνων», δ. Λεπτομέρεια κατασκευῆς τοῦ κτηρίου τοῦ Π i ν 437 α

Κ. ΡΩΜΙΟΠΟΥΛΟΥ



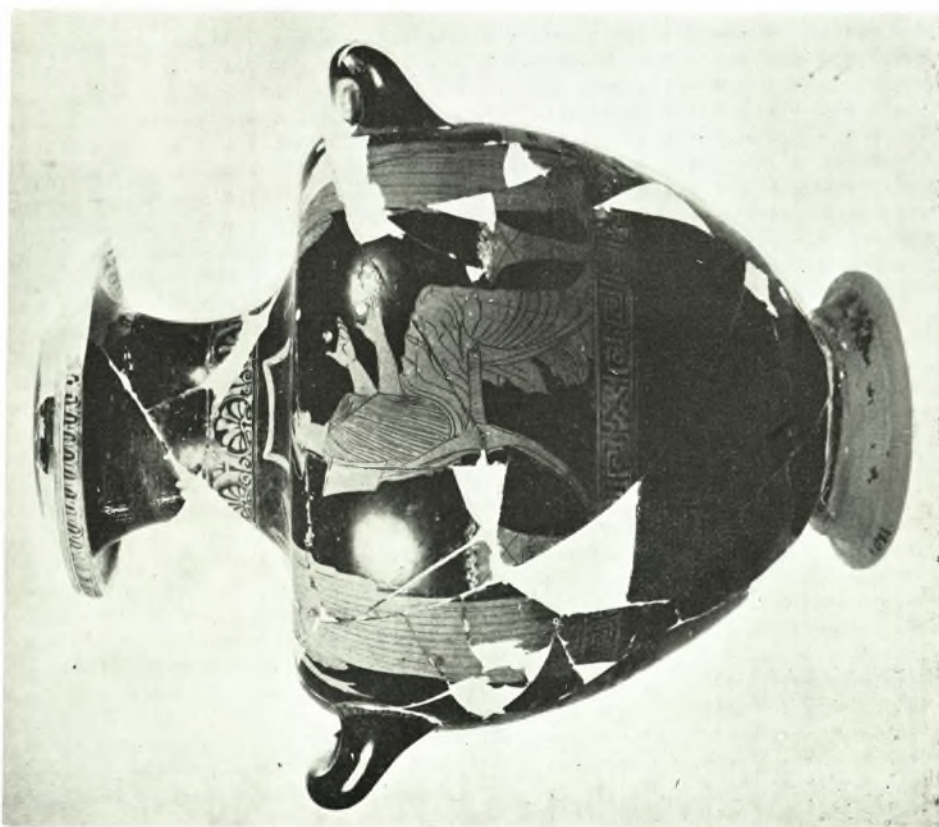
Ἄνατ. Μακεδονία. ἜΑβδηρα: α. Γωνία τοίχων κτηρίου τῆς τάφρου II, β. Γενική ἄποψις τοῦ ἰδίου κτηρίου, γ. Ψηφιδωτὸν δάπεδον, δ. Λεπτομέρεια διακοσμῆσεως ψηφιδωτοῦ, ε - ζ'. Λόφος τῶν Λαγῶν (Ταουσάν-Τεπέ)

Κ. ΡΩΜΙΟΠΟΥΛΟΥ



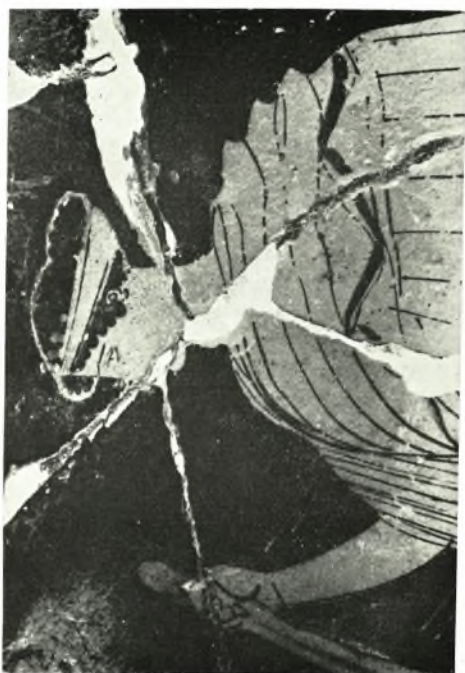
Ἄνατ. Μακεδονία. Ἄβδηρα: α. Τομή τοῦ μαστοειδοῦς λόφου (Ταουσάν - Τεπέ), β. Κόγχη ναίσκου παρὰ τὸν Ἅγιον Παντελεήμονα, γ. Τάφος ρωμαϊκῆς ἐποχῆς ΒΑ. τοῦ κεντρικοῦ τομέως τῶν ἀνασκαφῶν, δ - ε'. Λόφος τῶν Κοριτσιῶν (Κιζλάρ - Τεπέ). Ταφή ἀρ. 3 (πηλίνη λάρναξ), ταφή ἀρ. 1, ταφή ἀρ. 4 ἐντὸς χαλκῆς ὑδρίας

Κ. ΡΩΜΙΟΠΟΥΛΟΥ



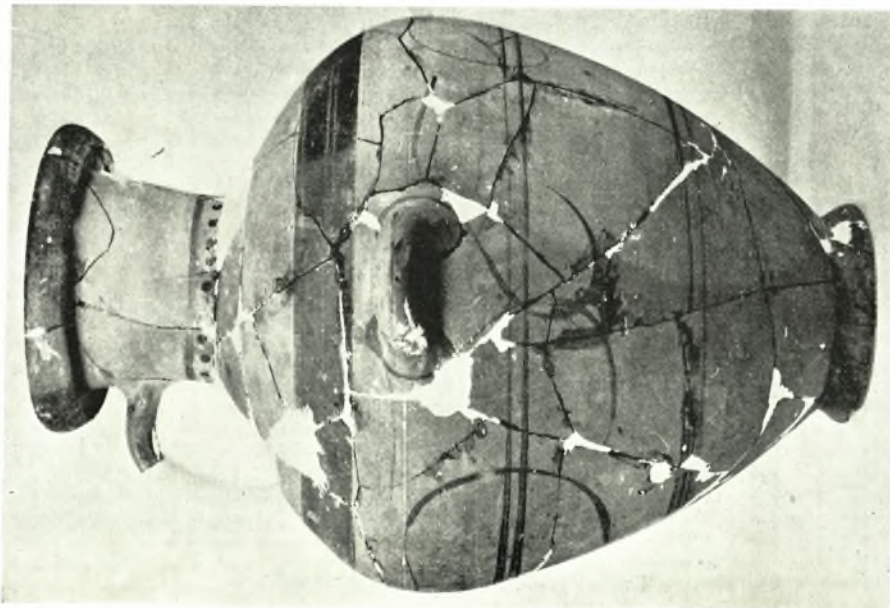
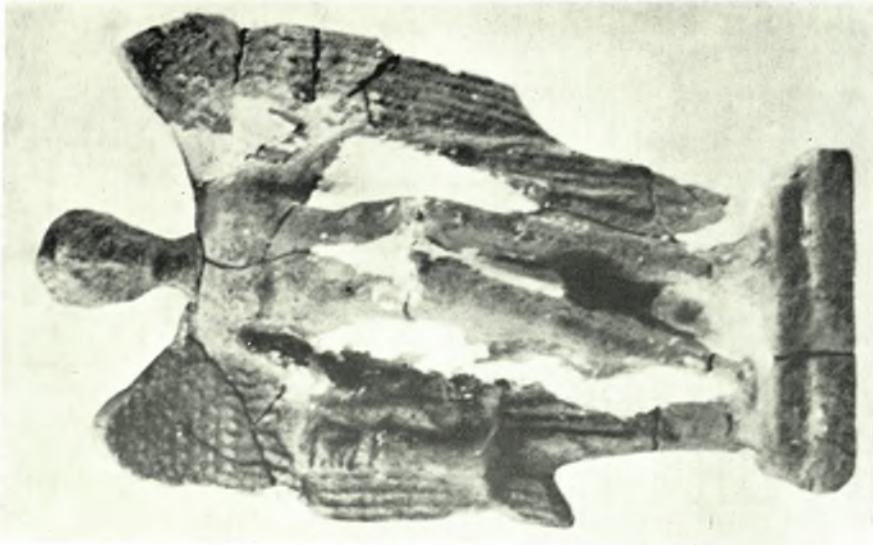
Ἄνατ. Μακεδονία. Ἐρυθρόμορφος ὕδρια τοῦ ζωγράφου τοῦ Πηλῆως, β. Λεπτομέρεια τῆς ὕδριας

Κ. ΡΩΜΙΟΠΟΥΛΟΥ



Ἄνατ. Μακεδονία. Ἄβδουρα: α - δ. Λεπτομέρεια τῆς ἐρυθροκόρου ὄφρατος

Κ. ΡΩΜΙΟΠΟΥΛΟΥ



Ἄνατ. Μακεδονία. Ἐβδηρα: α. Ὑδρία, β. Λήκυθος, γ. Εἰδώλιον ἐρωτιδέως ἐκ τάφου

Κ. ΡΩΜΙΟΠΟΥΛΟΥ