

29. ΑΝΑΣΚΑΦΗ ΕΝ ΤΗΝΩΙ

Κατὰ τὸ ἀπὸ 12 Σεπτεμβρίου μέχρι 8 Ὀκτωβρίου 1955 διάστημα ἤρευνήθησαν ἐφέτος πλείονες τόποι καθ' ὁλόκληρον σχεδὸν τὴν ὀμαλωτέραν πῶς ἔκτασιν περὶ τὸ Ξώμπουργο (πίν. 98α) καὶ πρὸς συνέχισιν τῶν παλαιότερων ἐρευνῶν καὶ πρὸς διακρίβωσιν τῆς καταστάσεως εἰς τὴν Ἀνατολικὴν κυρίως περιοχὴν τῆς ἐκτάσεως ταύτης, ἔνθα οὐδεμία εἶχε γίνει μέχρι τοῦδε ἔρευνα. Ἄγνωστος παραμένει ἀκόμη ἡ βορείως τοῦ δεσπόζοντος ὄχυροῦ λόφου κλειτὺς ἡ κατερχομένη ἀποτόμωσις πρὸς τὰ χωρία Κομάρου (ΒΑ) καὶ Ξυνάρα (ΒΔ). Ἡ κατεύθυνσις τῆς ἐρεύνης ἀπὸ Δ. πρὸς Α., ἡ ἀκολουθηθεῖσα ἐφέτος, ἐπεβάλ-λετο ὄχι μόνον ἐκ τῆς φυσικῆς διαμορφώσεως τοῦ ἐδάφους ἀλλὰ καὶ ἐκ τῆς γενομένης κατὰ τὴν προηγουμένην ἀνασκαφικὴν περιόδον ἀνακαλύψεως τῆς ἐτέρας ἀπολήξεως ἢ ἀφειρήσις τοῦ τείχους (ΠΑΕ 1953, 258 ἔ.) ὑπὸ τοὺς Δ. πρόποδας τοῦ λόφου, τὸ ὁποῖον καταλείπει, φυσικῶς ἄλλως τε, ἔξω τῆς ὡς Κάτω Πόλεως δυναμένης νὰ χαρακτηρισθῇ ὀμαλῆς ταύτης περιοχῆς τῆς Δ. Ν. καὶ Α. πλευρᾶς, τὴν ἀπόκρημον βόρειον ὑπ' αὐτὸ ἔκτασιν.

Περὶ τῆς ταυτίσεως τῆς ἀνασκαπτομένης πόλεως ἐξέφρασα ἤδη τὴν γνώμην (ΠΑΕ 1953, 258 ἔ.) ὅτι πρόκειται περὶ τοῦ οἰκισμοῦ μιᾶς τῶν δώδεκα (;) φυλῶν τῆς νήσου, αἵτινες, ὡς εὐλόγως ὑποτίθεται, ἦσαν γεωγραφικοῦ καὶ οὐχὶ φυλετικοῦ χαρακτῆρος. Ἀποβλέποντες εἰς τὴν εὐρύτητα τῶν ἐρειπίων, ὅμοια τῶν ὁποίων δὲν εἶναι δυνατὸν νὰ κρύπτονται ἀλλαχοῦ τῆς νήσου, καθὼς καὶ εἰς τὴν διαμόρφωσιν τοῦ ἐδάφους δυνάμεθα νὰ θεωρήσωμεν ὡς ἀσφαλὲς πλέον ὅτι ὁ ἀνασκαπτόμενος ὑφ' ἡμῶν οἰκισμὸς εἶναι ἡ ὡς πόλις ἀναφερομένη εἰς τὴν ἐπιγραφὴν τῶν πράσεων, IG XII 5, 872, «φυλῆ» τῆς Τήνου: Ὁ δεῖνα ἐκ πόλεως, πλειστάκις. Παρὰ τὴν πόλιν ἀναφέρεται καὶ ἄστν ἐν τῇ αὐτῇ ἐπιγραφῇ συχνότατα, θεωρεῖται δὲ συνήθως ὅτι ἄστν καὶ πόλις ἀντιστοιχοῦν εἰς τὸ αὐτὸ πόλισμα (IG XII 5, σ. XXXIII). Ἄλλ' ἤδη ἀποκαλυφθέντων τῶν ἐρειπίων μιᾶς πραγματικῆς πόλεως (πόλεως καὶ ἀκροπόλεως) δικαιούμεθα νὰ θεωρήσωμεν ὅτι ἡ πόλις μὲν τῆς ἐπιγραφῆς 872 εἶναι ἡ παρὰ τὸ Ξώμπουργο, τὸ ἄστν δὲ εἶναι ἡ νεωτέρα πόλις—δυσκόλως παλαιότερα τοῦ 5^{ου} π. Χ. αἰ.—ἡ κειμένη ὑπὸ τὴν σημερινὴν παρὰ τὴν θάλασσαν καὶ τῆς ὁποίας καλῶς διατηρεῖται τὸ τεῖχος (ἡμέτεροι ἔρευναί ἐν αὐτῇ δεόμενα συνεχείας: ΠΑΕ 1952, σ. 542 κέ., Γέρας Ἀ. Κεραμοπούλλου 1953, 224 κέ.). Οὕτω ἐρμηνεύεται καὶ ἡ ἀπορία τῶν παλαιῶν ἐρευνητῶν, ὅτι δηλαδὴ ἐν τῇ ἐπιγραφῇ 872 ἀπαντᾷ ὁ δεῖνα ἐκ πόλεως, οὐδέποτε ὅμως ὁ δεῖνα ἐξ ἄστεως,

ἀλλὰ μόνον, ὁ δεῖνα ἐπρίατο οἰκίαν ἐν ἄστει. Τὸ ἄστει συνοικισθὲν προφανῶς ἐκ πασῶν τῶν φυλῶν τῆς νήσου δὲν ἀπετέλεσε νέαν φυλὴν ἀλλ' ἀνῆκεν ἐξ ἴσου εἰς πάντας τοὺς Τηνίους, ὅπως ἀκριβῶς καὶ τὸ ἄστει τῶν Ἀθηνῶν. Εἶναι οὕτω προφανῆς ἡ ἀντιστοιχία τῶν φυλῶν τῆς Τήνου πρὸς τοὺς δήμους τῆς Ἀττικῆς. Ἄγνωστον εἶναι ποία ἢ ποῖαι φυλαὶ κατόικουν εἰς τὴν παρὰ τὸ ἄστει περιοχὴν.

1. Διὰ πλειόνων δοκιμῶν ἐφάνη ὅτι τὸ ἀνωτέρω μνημονευόμενον ἄκρον τοῦ τείχους ἐνοῦται πρὸς τὸ τμήμα αὐτοῦ τὸ κείμενον ὑπερθεν τοῦ Θεσμοφορίου. Ἡ ἐνδιάμεσος αὕτη ἔκτασις τοῦ τείχους εὐρίσκεται εἰς τοὺς ἀγροὺς τοὺς μεταξὺ δύο σημερινῶν ἀτραπῶν, αἱ ὁποῖαι τέμνουν τὴν διαδρομὴν αὐτοῦ, ἣτις εἶναι γνωστὴ εἰς ἔκτασιν 150 περίπου μέτρων. Ἀμέσως μετὰ τὴν δυτικωτέραν καὶ ὑψηλότερον κειμένην ἀτραπὸν ἡ ἀναφανείσα συνέχεια σφίζεται εἰς ὕψος 1 περ. μέτρου, ἔμπροσθεν δὲ τῆς ἐξωτερικῆς ὄψεως τοῦ τείχους. Κατὰ τὸ μέρος τοῦτο ἀπεκαλύφθη ἐσχάρα μικροτέρα (μῆκους 72 ἐκ.— τὸ πλάτος δὲν σφίζεται ὀλόκληρον) ἀλλ' ἐντελῶς ὁμοία τὸν σχηματισμὸν πρὸς τὴν τοῦ Θεσμοφορίου (ΠΑΕ 1952, 538 εἰκ. 5) περιέχουσα κεκαυμένα μικρὰ ὄστᾶ καὶ ὄστρακα γεωμετρικῶν χρόνων (πίν. 98β). Πλείονες μικροὶ τοῖχοι ἐκφύονται ἐγκαρσίως ἀπὸ τοῦ τείχους, τῶν ὁποίων ὅμως ἡ περαιτέρω συνέχεια ἔχει καταστραφῆ ἢ δὲν κατέστη δυνατὸν νὰ ἐρευνηθῆ ἑφέτος· οἱ ἀμέσως περὶ τὴν ἐσχάραν εἶναι σύγχρονοι πρὸς αὐτὴν καὶ εἶναι ἐπὶ τοῦ παρόντος τουλάχιστον πιθανωτέρα ἢ ἐρμηνεῖα ὅτι τὸ τεῖχος ἐπάτησεν ἐπὶ ὑπάρχοντος ἐνταῦθα γεωμετρικῶν χρόνων οἰκισμοῦ.

Μόνον τὸ κατώτατον στρώμα, πάχους οὐχὶ ἀνωτέρου τῶν 10 ἐκατ., ἦτο σαφῶς γεωμετρικόν. Ὑπερθεν τούτου ἡ ἐπίχωσις ἦτο ἐντελῶς ἀνάμεικτος.

Ἐκ τῶν ἐνταῦθα εὐρημάτων σημαντικώτατον ἦτο τὸ τεμάχιον τοῦ ἀναγλύφου πηλίνου πίνακος (πίν. 98γ) φέροντος τὴν παράστασιν συνωρίδος με περωτοὺς ἴππους ἠνιοχουμένης ὑπὸ θεᾶς μετὰ πόλου, παρ' ἣν ὅμως ἴστατο καὶ δευτέρα θεότης (;), ἣς σφίζεται ἡ ἐτέρα μόνον χεῖρ ὀριζοντιῶς προβαλλομένη ἐπὶ τοῦ στήθους τῆς θεᾶς. Ὑπὲρ τὴν παράστασιν ἀνάγλυφος ὀριζοντίαταινία με ἐγγάρακτον διακόσμησιν. Περιεργος εἶναι ὁ ἐπὶ τῆς ὀπισθίας ἐπιφανείας κατακόρυφος κανὼν, τοῦ ὁποίου ὅμως ἡ ἀπόληξις εἶναι καθ' ὄλον αὐτῆς τὸ μῆκος ἀποκεκρουμένη, ὥστε ἀγνοοῦμεν πόσον προεξείχεν οὗτος. Εἶναι πιθανὸν ὅτι ὁ κανὼν οὗτος εἰσέδυνεν ἐντὸς τοῖχου πρὸς μόνιμον τοποθέτησιν. Πιθανώτερον φαίνεται ὅτι πρόκειται περὶ μετόπης. Εὐρέθη ἀμέσως ἔξωθι τοῦ τείχους κάτωθι μεγάλου ὀγκολίθου καταπεσόντος προφανῶς ἐκ τοῦ τείχους.

Κεφαλὴ πηλίνου γεωμετρικοῦ εἰδωλίου ἀποτελεῖ τὸ πρῶτον εὐρημα τοῦ εἴδους ἐκ τῆς ἀνασκαφῆς ἡμῶν (πίν. 99α). Εἰς τὸν πίν. 99β εἰκονίζεται τὸ ἀνευρεθὲν μεῖζον τμήμα τοῦ γνωστοῦ τύπου μικκύλης μελαμβροῦς ἀσπίδος

μὲ ἀνάγλυφον τὴν κεφαλὴν τῆς Ἀθηνᾶς Παρθένου· ἡ σφίγξ εἰς τὸ μέσον τοῦ κράνουσ καὶ τμήμα τῶν ἐκατέρωθεν γρυπῶν εἶναι καταφανῆ.

Ἐκ τοῦ χεῖλους ἀναγλύφου ἀμφορέουσ προέροχεται τεμάχιον, ἐφ' οὗ σφίζονται αἱ λεπτοτάτης ἐργασίας κεφαλαὶ τῶν Ἰππων τεθρίππου (πίν. 99γ). Ἡ ὄλη ἔκτασις ἐνταῦθα ἀποδεικνύεται οὕτω σπουδαιοτάτη καὶ ἐπιβίλλεται ἡ συμπλήρωσις τῆς ἐρεῦνης.

2. Δυτικῶσ τῆς ἐτέρας ἀτραποῦ τῆς τεμνούσης τὸ ὑπὲρ τὸ Θεομοφόριον τμήμα τοῦ τείχουσ—ἦτοι κατὰ τὸ ἕτερον ἄκρον τῶν ἀγρῶν εἰς τοὺσ ὁποίουσ ἐφάνη ἡ συνέχεια τοῦ τείχουσ—καὶ ὀλίγα μόνον μέτρα ἀνωτέρω τοῦ πέρυσι φανέντος οἰκοδομήματος (ΠΑΕ 1953, 266 ἀρ. 4) ἀπεκαλύφθη δωμάτιον ὁμοίασ οἰκοδομήσεωσ πρὸσ ἐκεῖνο. Καὶ ἐνταῦθα ὑπάρχει ἔξωθι αὐτοῦ κατὰ τὴν πλευρὰν τῆς ἀνωφερείασ ὑποστηρικτικὸσ τοίχοσ (πβλ. ΠΑΕ 1952, σ. 533 εἰκ. 1 καὶ σ. 540 εἰκ. 10, ΠΑΕ 1953, σ. 267). Ἐντὸσ αὐτοῦ εὐρέθησαν ἐκτὸσ πλῆθουσ κεράμων καὶ χονδρῶν ὀστράκων ἀρχετὰ μελαμβαφῆ τεμάχια, πηλίνη γυναικεία προτομή, ἔλλιπῆσ τὴν κεφαλὴν (πίν. 99δ) ὡσ καὶ αἱ κεφαλαὶ πηλίνου συμπλέγματοσ (εἰκ. 99ε).

3. Ἐκτὸσ ἄλλων τοίχων ἀναφανέντων εἰς τὴν αὐτὴν περιοχὴν καὶ τῶν ὁποίων ἡ συνάρτησις δὲν διηκριβώθη ἐφέτοσ ἢ ἔχει καταστραφῆ, περισσότερον διαφέρουσα ἦτο ἡ ἀνακάλυψις ταφειδοῦσ ὀρύγματοσ ὀλίγα μέτρα βορειότερον τοῦ ἐν 2 περιγραφομένου δωματίου. Ὁ τάφοσ οὗτοσ, 3,50 μ. μήκοσ, πλάτοσ δὲ 1,39 μ. κατὰ τὴν δυτικὴν στενὴν καὶ 1,45 μ. τὴν ἀνατολικὴν πλευρὰν, εἶναι ὠρυγμένος ἐντὸσ τοῦ ἡμισκλήρου φυσικοῦ ἐδάφουσ (καγιᾶ). Αἱ παρειαὶ εἶναι ἐκτισμέναι διὰ μικροτέρων ἢ μεγαλυτέρων ἀκανόνιστων λίθων μέχοι βάθοσ 1,50 μ. ἀπὸ τῆσ ἄνω σφζομένησ ἐπιφανείασ αὐτῶν (πίν. 100α). Ἐντὸσ τοῦ κτιστοῦ ἀνωτέρου τούτου τμήματοσ τοῦ λάκκου ὑπῆρχον ὀλίγα μικρὰ μᾶλλον, κεκαυμένα ὀσᾶ καὶ πλῆθοσ πρῶίμων γεωμετρικῶν ἢ καὶ πρωτογεωμετρικῶν ὀστράκων (πίν. 100β), μεταξὺ τῶν ὁποίων καὶ τεμάχιον πηλίνης ἀναγλύφου πλακόσ. Ὀλίγα ἑκατοστὰ κατωτέρω τοῦ τέρματοσ τῶν τοίχων ὑπῆρχε στρῶμα 8-10 ἐκ. μαῦρων χωμάτων, λιθαρίων, ὀστῶν καὶ ὀλίγων ὀστράκων καὶ ὑπὸ τούτο ἠκολούθει περαιτέρω σκαπτὸσ ὁ λάκκοσ ἄνευ κτιστῶν τοιχωμάτων εἰς βάθοσ 90 περ. ἐκ. Ἐντὸσ τούτου κατὰ τὸ ΝΔ. τεταρτημόριον αὐτοῦ ἡ ἐπιχώσις ἀπετελεῖτο ἐκ χονδρῆσ ἄμμου καὶ χαλίκων μὲ ὀλίγα κεκαυμένα μικρὰ ὀσᾶ καὶ ὀστρακα, ἐνῶ τὸ ὑπόλοιπον αὐτοῦ μέρος ἦτο πλῆθουσ λεπτοῦ χῶματοσ κενοῦ ὀστράκων. Μεταξὺ τῆσ ἐπιχώσεωσ ἀνευρέθησαν τρεῖα μικρὰ τεμάχια ὀψιδιανοῦ καὶ κέρασ βοός. Κατὰ τὸ ἀνώτερον κτιστὸν τμήμα τοῦ «τάφου» αἱ μακρὰ πλευρὰ ἦσαν εὐρύτερον ἐσκαμμέναι προφανῶσ διὰ τὸ κτίσιμον τῶν τοίχων—οἱ δὲ πλάγιοι μακροὶ τοῖχοι δεικνύουσ μίαν σύγκλισην πρὸσ τὰ ἄνω ὥστε ἡ στέγη ἐκλείετο διὰ λικνοειδοῦσ θόλου. Τῆσ νοτίας μακρᾶσ πλευρᾶσ ὁ τοίχοσ σφίζεται εἰς χαμηλότερον ὕψοσ, μία σειρὰ δὲ μεγάλων

λίθων ἀνευρέθη προεκτεινομένη τούτου ἐγκαρσίως πρὸς νότον. Τὰ ὄστρακα ἦσαν μικρὰ καὶ πολλά, σπανίως δὲ ἠδύναντο νὰ συγκολληθοῦν. Ὁπωσδήποτε δὲν πρόκειται περὶ ἀδιαταράκτου ταφῆς ἀλλὰ τάφου ταραχθέντος κατὰ τινὰ τρόπον ἤδη κατὰ τοὺς γεωμετρικοὺς χρόνους. Δυσερμηνευτον εἶναι ὀπωσδήποτε τὸ κλεῖον τὸν σκαπτὸν λάκκον κεκαυμένον (;) συνεχῆς σχεδὸν στρώμα. Ἡ ἀρχιτεκτονικὴ κατασκευὴ ἀποτελεῖ ἀναμφιβόλως ἀμυδρὰν ἀπήχησιν μυκηναϊκῶν ταφικῶν κατασκευῶν μὲ τὴν διμερῆ διαμόρφωσιν εἰς τὸν λάκκον καὶ τὴν ὑπερθεῖν τούτου κτιστὴν θόλον. Ἴσως περαιτέρω εὐρήματα μᾶς διαφωτίσουν καλῦτερον.

Εἰς τοὺς πλησίον εὐρεθέντας τοίχους οἰκοδομημάτων ἐγένοντο διάφορα εὐρήματα, μετὰξὺ τῶν ὁποίων ἀξιωμακτικὰ εἶναι τεμάχια πηλῖνα μικρὰ μὲ λείψανα ἐπιγραφῶν ἀρχαϊκῆς ἐποχῆς ὡς καὶ πηλίνη κεφαλὴ ζώου.

4. Εἰς τὴν Ἀνατολικὴν περιοχὴν τῆς ὅλης ἐκτάσεως ἐκ τῶν γενομένων ἐρευνῶν μᾶλλον διαφέρουσαι εἶναι ἢ εἰς τὸν ἀγρὸν Σωτ. Γκίζη γενομένη, ἐνθα ἀνεκαλύφθησαν τὰ λείψανα οἰκίας (;). Ἐξ ἑνὸς δωματίου σφίζεται ἢ εἴσοδος μὲ τὸ κατώφλιον καὶ τὴν ἐκ σχίστου ἐπίσης βᾶσιν τῆς ἐτέρας παραστάδος. Καὶ ἐνταῦθα (πίν. 100γ) εὐρέθησαν τεμάχια χονδρῶν ἀγγείων καὶ ἄλλα μὲ ἀναγλύφους παραστάσεις ἀνήκοντα ὅμως εἰς τὴν ὑψηλότεραν γενικὴν ἐπίχωσιν τῆς περιοχῆς. Μὲ τὸ οἰκοδόμημα συνδέεται ἀμεσώτερον ἴσως τεμάχιον μικροῦ χαλκοῦ ἐλάσματος μὲ τὴν ἐπιγραφὴν -- ΜΗΗΣΤΟΣ τοῦ 5ου π.Χ. αἰ.

5. Ἀπροσδόκητα ἦσαν τὰ ἀποτελέσματα τῆς δοκιμαστικῆς σκαφῆς εἰς τὸ ἀνατολικώτερον πέρασ τῆς ὅλης ἐρευνωμένης ἐκτάσεως, ἐν θέσει καλουμένη Βα ρ δ α λ α κ ο ς πλησίον τῆς ἡρειπωμένης φραγκικῆς ἐκκλησίας τοῦ Ζώμπουργου. Ἠρευνήθη ἐνταῦθα ἕκτασις ὀλίγον μόνον μεγαλυτέρα τῶν 100 περ. μέτρων, ἣτις, ὡς ἐδείχθη, κατεῖχτο ὑπὸ τοῦ νεκροταφείου τοῦ 6ου-5ου π.Χ. αἰ. Καὶ ἐδῶ τὸ βραχῶδες ὑπὸ τὴν μικρὰν ἐπίχωσιν ἔδαφος εἶναι ἀρκετὰ κατωφερεικόν· εἰς τὸ ὑψηλότερον μέρος τῆς ἀνασκαφείσης ἐκτάσεως ἀνευρέθησαν δύο ταφαὶ ἐντὸς χονδρῶν πίθων ἐμπεπηγμένων ἐντὸς δύο, συνεχόμενων σχεδόν, κυκλικῶν λαξευμάτων διαμέτρου ἑκατέρου 1.10 μ., βάθους δὲ 1.10 μ. τοῦ ἑνὸς καὶ 1.50 μ. τοῦ ἑτέρου (πίν. 100δ). Ἐντὸς τῶν πίθων ὑπῆρχον τεμάχια τοῦ ὑψηλότερου σώματος αὐτῶν, τεμάχια κεραμίδων καὶ ὀλίγα μικροτέρων ἀκοσμητῶν ἀγγείων. Στρώσις καύσεως ἦτο φανερά ἐντὸς τοῦ λάκκου ὑπὸ τὸν πίθον. Ἄλλοι λάκκοι ὑπῆρχον ἐπίσης πλησίον.

Πέντε μέτρα περίπου χαμηλότερον τῶν δύο τάφων ἀνεφάνη ἐπιμελῶς μᾶλλον ἐκτισμένος τοῖχος (πίν. 101α) ἀποτελῶν, καθ' ὅσον σφίζεται, τὸ ἀνάλημμα διὰ τὸν σχηματισμὸν ἰσοπέδου χώρου. Ὁ τοῖχος σφίξει ὕψος 0.50 μ. περ. καὶ μῆκος ἐν συνόλῳ 5.28 μ. Ἄλλὰ τὸ μὲν δεξιὸν αὐτοῦ τμήμα, μήκους 1.67, εὐρίσκετο 0.50 ἐσωτερικώτερον· δὲν σφίζεται ἢ περαιτέρω προέκτασις αὐ-

τοῦ τὸ ἀριστερὸν ὁμως ἄκρον συνεχίζουσαν ἀπλῶς δύο πλάκες ἐπὶ τοῦ ἰσοῦ-
ψοῦς πλέον πρὸς τὸν τοῖχον βράχου. Εἰς τὸ κεντρικὸν τοῦτο τμήμα τοῦ τοί-
χου ἐσχηματίζετο βαθμῆς, ὡς δεικνύει ὑπάρχουσα γραμμὴ ἐπὶ τῶν πλακῶν.
Ὅπισθεν ἦτοι πρὸς τὸ μέρος τῶν ταφῶν συνεχίζετο, ὡς δεικνύουν τὰ λαξεύ-
ματα τοῦ βράχου καὶ ὀλίγα σωζόμενα πλάκες, τὸ κατασκευάσμα. Προφανῶς
πρόκειται περὶ ἐπιτυμβίου κτίσματος, ἐπὶ τῶν βαθμίδων τοῦ ὁποίου ἴσταντο
οἱ ἀνευρεθέντες περὶ τοὺς 7 βατῆρας ἐπιτυμβίων στηλῶν.

Μιᾶς τούτων εὗρομεν ἔμπροσθεν τοῦ τοίχου τὸ μεγαλύτερον τμήμα
(πίν. 101β). Δύο ἄλλα συνανήκοντα τεμάχια ἐκ τοῦ στήθους φαίνεται ὅτι
ἀνήκουν εἰς ἑτέραν ἐντελῶς ὁμοίαν στήλην, διότι μόνον εἰς τὸ πλάτος ὑπάρχει
ἐλαχίστη διαφορά. Διὰ τῆς ἀνευρέσεως τῆς πολυτίμου ταύτης στήλης συμπλη-
ροῦνται ἡ σειρά τῶν νησιωτικῶν ἐπιτυμβίων στηλῶν καὶ δὴ διὰ στήλης ἦτις
ἀνήκει εἰς τοὺς ἀμέσως μετὰ τὰ μέσα τοῦ 5^{ου} π.Χ. αἰ. χρόνους καὶ φαίνεται ὅτι
ἀνήκει εἰς τὰς τελευταίας γνωστὰς στήλας τῆς ὅλης σειρᾶς αὐτῶν. Ὅθω δὲ
γνωρίζεται καὶ ἡ προέλευσις τῆς ἐτέρας γνωστῆς ὁμοίας στήλης τῆς Τήνου,
ἦτις, ἀγνώστου μέχρι τοῦδε προελεύσεως, ἦτο ἐντοιχισμένη παλαιότερον εἰς
τὴν Καθολικὴν Ἐπισκοπὴν εἰς τὸ πλησίον χωρίον Ξυνάρα. Ἡ περιοχὴ τοῦ
Βαρδαλακίου εἶναι ἄλλως τε ἰδιοκτησία τῆς Καθολικῆς Ἐπισκοπῆς. Ἐπὶ
τῇ εὐκαιρίᾳ σημειῶνω μὲ ἰδιαίτερον εὐχαρίστησιν τὸ θερμὸν διαφέρον διὰ
τὴν πρόοδον τῶν ἀνασκαφῶν τὸ ἐπιδειχθὲν ὑπὸ τοῦ Καθολικοῦ Ἐπισκόπου
Τήνου κ. Φιλιππούση.

6. Εὐχάριστος ἔκκληξις ἦτο ἡ ἀνεύρεσις ἐτέρου ὠραιοτάτου ἀναγλύ-
φου ἀνήκοντος εἰς τὸ τρίτον τέταρτον τοῦ 4^{ου} π.Χ. αἰῶνος εἰς τὴν θέσιν
Λειβάδα τοῦ πλησίον τῆς ἀνασκαφῆς χωρίου Κάμπου. Τοῦ ἀναγλύ-
φου (πίν. 101γ) σφύζεται τὸ ἀριστερὸν μόνον τμήμα μὲ γυμνὸν νέον καθή-
μενον ἐπὶ ἐδωλίῳ, ἐπὶ τοῦ ὁποίου ἔχει ρίψει τὸ ἱμάτιον μὲ τὸ ἀριστερὸν
σκέλος ἀναπαινόμενον ἐπὶ τοῦ ἐτέρου. Ὁ πρὸ ἐτῶν ἀνευρῶν τοῦτο ἀδαῆς
χωρικὸς ἐχρησιμοποίησε τοῦτο ὡς «στεγάδι», πλάκα πρὸς στέγασιν τοῦ ἐν τῷ
ἀγρῷ καλυβίου του μὲ τὴν ὀπισθίαν ὄψιν ἐστραμμένην πρὸς τὸ ἐσωτερικὸν
τοῦ καλυβίου, ἐνῶ τὸ ἀνάγλυφον ἐκάλυπτε τὸ παχὺ στρώμα χόματος τῆς
στέγης. Τὴν διάσωσιν τοῦ ἀναγλύφου ὀφείλω εἰς ὑπόδειξιν τοῦ συνταξιού-
χου δ'τοῦ τοῦ Δημ. Σχολείου κ. Γ. Δώριζα. Εἰς πλησίον ἀγρὸν ἀνευρέθη
τάφος τῶν τελευταίων πρωτογεωμετρικῶν χρόνων, τοῦ ὁποίου τὰ ἀγγεῖα
κατετέθησαν εἰς τὸ Μουσεῖον.

7. Εἰς τὴν μικρὰν χαράδραν ἣ ὁποία σχηματίζεται ἀρκετὰ βαθεῖα νοτίως
τοῦ χωρίου Καρὺ ὑπάρχουν εἰς τὰ ἐπὶ τῆς δυτικῆς αὐτῆς πλευρᾶς πλήρη
βλαστήσεως κτήματα ἀρκετὰ ἐκκλησίδια, εἰς τὰ ὁποῖα ἔχουν χρησιμοποιηθῆ
ἀρχαῖα ἑλικά. Ἐκ τοῦ Ἁγ. Ἐλευθερίου εἰς θέσιν Νερόμυλοι παλαιότερον εἶχον
μεταφέρει εἰς τὸ Μουσεῖον τὸ ἀκανθωτὸν ἀνθέμιον ἐπιτυμβίου στήλης τοῦ

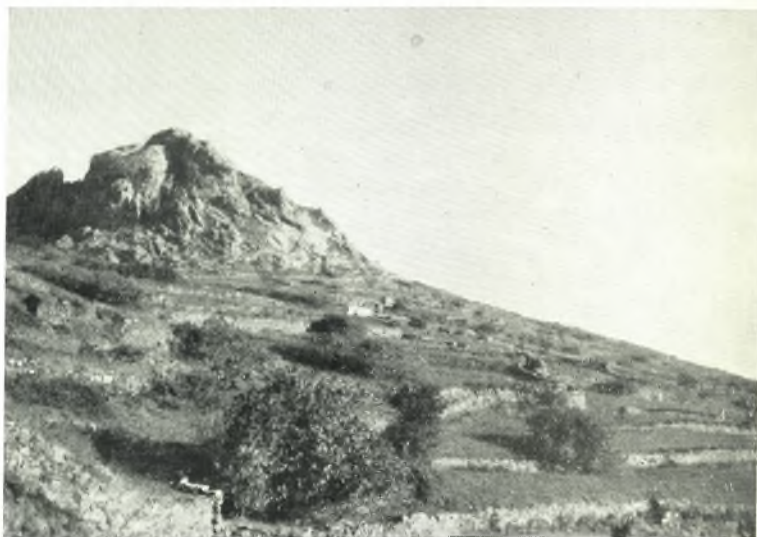
β' ἡμίσεος τοῦ 5ου π.Χ. αἰ. Ὀλίγον περαιτέρω, εἰς τὸ ἱερὸν τοῦ Ἁγ. Νικολάου εἰς τὴν θέσιν Ροδοῦσα, εἰς τὴν αὐτὴν περιοχὴν τῆς χαράδρας, ἀνεῦρον παραλληλεπίπεδον λευκὸν μάρμαρον $1.05 \times 0.24 \times 0.165$. Εἰς τὸ ἐν ἄκρον φέρει τόρμον πελεκίνου ἐπὶ δὲ τῆς μιᾶς τῶν εὐρειῶν ἐπιφανειῶν προφανῶς ἐκ δευτέρας χρήσεως ἐπιγραφὴν τοῦ 2 μ.Χ. αἰ. μεταξὺ δύο ἐγχαράκτων ροδάκων. Ὑψος τῶν γραμμάτων 3 περ. ἑκατ.

*Γραφικὸς Ἀντιπάτριον κατεσκεύασεν τοῦτο τὸ
Ἡρώων ἐαυτῶ καὶ τῇ κυρία αὐτοῦ γυναικὶ Σατύρα
καὶ τοῖς τέκνοις καὶ παρακαλεῖ τὰ τέκνα τὰ ἴδια καὶ
Ἑλλίδα ΤΕΙΜΑΚΩΣ τὴν συνοικοῦσαν αὐτοῖς σεμνῶς*

— $\frac{5}{5-6}$ γρ. — ἔχειν [ἔξ]ουσίαν καὶ . . . τοῦ τόπου

Ὁ τελευταῖος στίχος λίαν ἀποτετριμμένος.

ΝΙΚΟΛΑΟΣ Μ. ΚΟΝΤΟΛΕΩΝ



α. Ἡ περιοχή τῆς ἀρχαίας πόλεως.



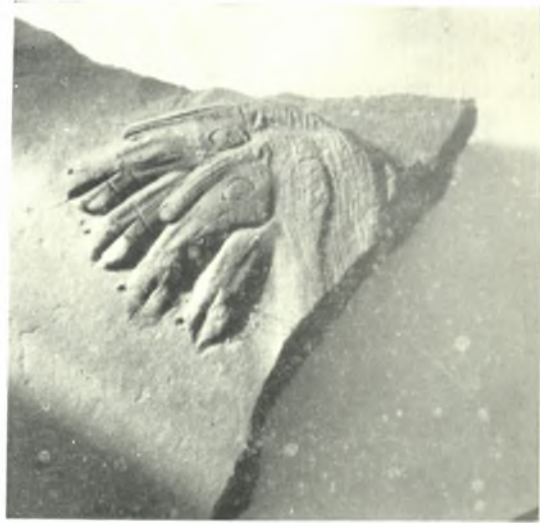
β. Τμήμα τοῦ τείχους (ΝΔ.) με τοιχάρια καὶ ἐσχάραν πρὸ αὐτοῦ.



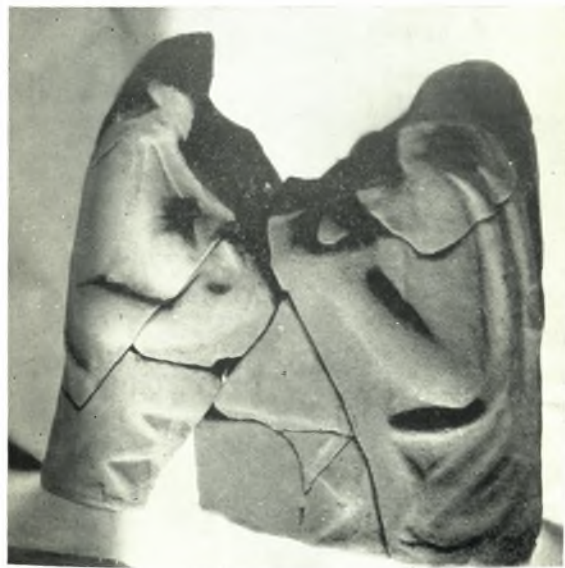
γ. Τεμάχιον πηλίνου ἀναγλύφου πίνακος.



α. Κεφαλή πηλίνου ειδωλίου.
β. Τμήμα μικκύλης άσπίδος.



γ. Τεμάχιον άναγλύφου
άμφορέως



δ. Πηλίνη προτομή.



ε. Κεφαλαί πηλίνου συμπλέγματος.



α. Ταφικόν κατασκευάσμα.



β. Ὀστράκα ἐκ τοῦ ταφικοῦ κατασκευάσματος (α).



γ. Δωμάτιον οἰκίας.



δ. Ταφή ἐντὸς πίθου.



α. Ταφικὸν κτίσμα εἰς περιοχὴν «Βαρδαλάκου».



β. Τὸ κατώτερον μέρος ἐπιτύμβιου στή-
λης ἐκ τῆς περιοχῆς «Βαρδαλάκου».

Institutional Repository - Library & Information Centre - University of Thessaly
24/04/2024 23:47:00 EEST - 3.144.128.195



γ. Ἐπιτύμβιον ἀνάγλυφον ἐκ
Κάμπου Τήνου.