

## 21. ΑΝΑΣΚΑΦΗ ΡΩΜΑΪΚΗΣ ΕΠΑΥΛΕΩΣ ΠΑΡΑ ΤΗΝ ΚΟΡΙΝΘΟΝ

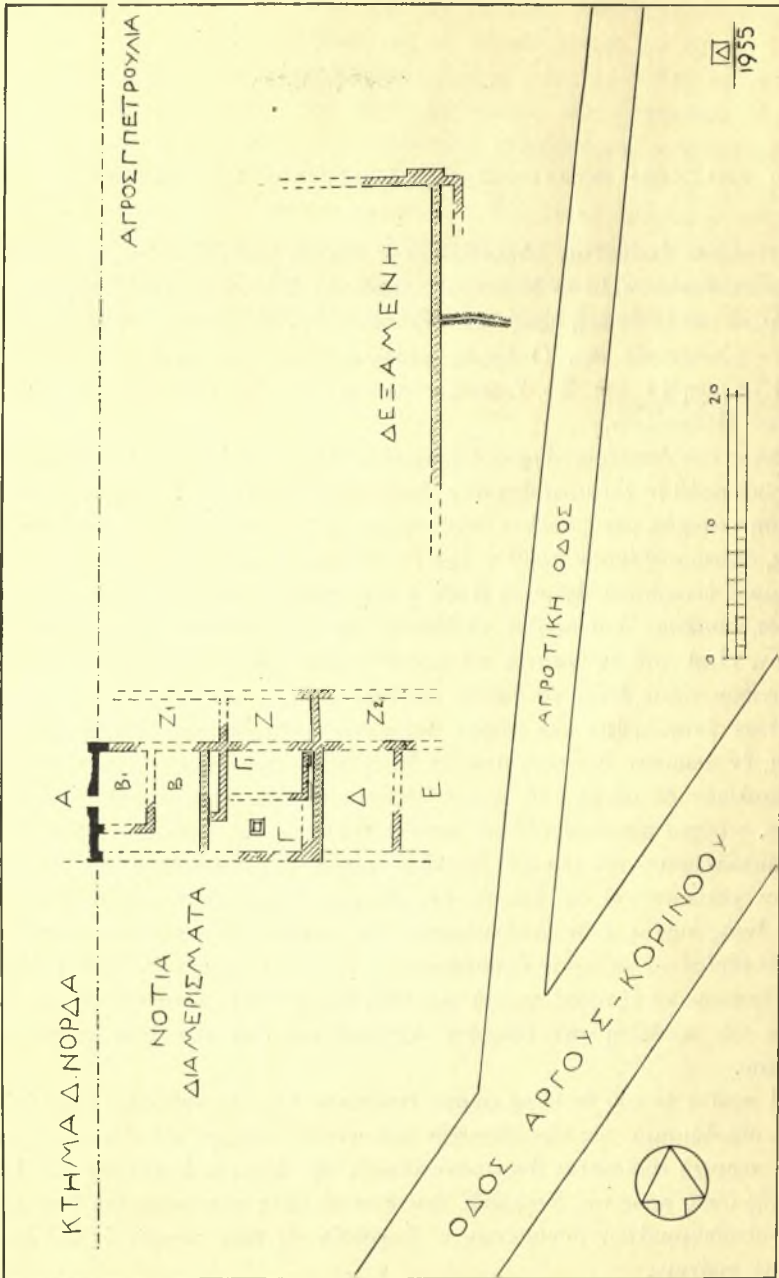
Κατωτέρω ἐκτίθενται τὰποτελέσματα δοκιμαστικῆς ἐρευνῆς, γενομένης εἰς τὴν τοποθεσίαν «Πάνω Μαγούλα» παρὰ τὴν Κόρινθον, ἐντὸς ἀγροῦ κειμένου δεξιὰ καὶ ἐν ἐπαφῇ πρὸς τὴν δημοσίαν ὁδὸν Κορίνθου - Ἄργους παρὰ τὸ τρίτον χιλιόμετρόν της. Ὁ ἀγρός, ἐκτάσεως περίπου τεσσάρων στρεμμάτων τέως δὲ ἰδιοκτησία τοῦ Χρ. Ζαφείρη, ἀνήκει εἰς τὸν πολιτικὸν μηχανικὸν Γεώργιον Πετρούλιαν.

Ἐντὸς τοῦ ἀνωτέρω ἀγροῦ διεκρίνοντο ἄλλοτε ὑπὲρ τὸ ἔδαφος ἱκανά, ὡς ἐπληροφορήθη, λείψανα ἀρχαίου οἰκοδομήματος, ἀλλὰ τῆς ἐρευνῆς τούτου ἐπελήφθη ἀτυχῶς μετὰ πολλὴν καθυστέρησιν, ὅτε πλέον εἶχεν ἰσοπεδωθῆ ὁ χώρος, ἀποκομισθέντων ἐκεῖθεν ἀρκετῶν δεκάδων κυβικῶν μέτρων ἀρχαίου οἰκοδομικοῦ ὑλικῆς καὶ ἀφοῦ τὸ βαθὺ ὑνίον ἰσχυροῦ μηχανοκινήτου ἀρότρου εἶχε προηγουμένως ἀναταράξει τὸ ἔδαφος καὶ εἶχε διαλύσει τοὺς τοίχους ἐκ θεμελίων. Περὶ τοῦ πράγματος εἰδοποιήθη ὑπὸ τοῦ συναδέλφου Σεραφεῖμ Χαριτανίδου, ὅστις ἔτυχε νὰ διέλθῃ ἐκεῖθεν.

Ὅταν ἐπεσκέφθη τὸν χώρον ἀπέκλειτο εἰσεῖτι ἐπὶ τοῦ ἐδάφους δόμοι πώρινοι, ἐν πώρινον δωρικὸν μικρῶν διαστάσεων κιονόκρανον, κατὰ τὸ βορειοανατολικὸν δὲ μέρος τοῦ ἀγροῦ εὐρίσκοντο, ὡς εἶχον ἐξαχθῆ ὑπὸ τοῦ ἀρότρου, τεμάχια μεγάλων πίθων, μεγάλα τμήματα κυλινδρικῶν λίθων μυλιτῶν («μυλόπετριαι») καὶ τεμάχια δαπέδων χονδρικῆς κατασκευῆς, ἀφ' ἑνὸς ἐκ μεγάλων χαλίκων καὶ ἀφ' ἑτέρου ἐκ τεμαχίων κεραμίδων τοποθετημένων ὀρθίων ἐντὸς παχέος ἀσβεστοκονιάματος. Εἰς σωρὸν λίθων πρὸ παρακειμένου οἰκίσκου εὐρίσκειτο τεμάχιον ἀρραβδώτου κίονος. Ἐν τῷ μεταξὺ ὅμως ὁ ἰδιοκτήτης ἔσπευσε νὰ ἐξαφανίσῃ ἀπὸ τοῦ ἐδάφους πᾶν ὅ,τι κατὰ τὴν κρίσιν του ἠδύνατο νὰ προδώσῃ τὴν ὑπαρξιν ἀρχαιοτήτων ὑπὸ τὴν ἐπιφάνειαν τοῦ ἀγροῦ του.

Ἡ πρώτη ἐκ τοῦ ἐν λόγῳ χώρου ἐντύπωσις ἦτο ὅτι πρόκειται ρωμαϊκῶν χρόνων οἰκοδόμημα, εἰς τὴν περιοχὴν τοῦ ὁποίου ὑπῆρχε καὶ ἑλαιοτριβεῖον. Ἡ ὅλη περιοχὴ εὐρίσκειται βορειοανατολικῶς τῆς ἀρχαίας Κορίνθου καὶ ἀριστερὰ τῆς ὁδοῦ πρὸς τὰς Κεγχρεάς, φαίνεται δὲ αὕτη κατεσπαρμένη ὑπὸ λειψάνων οἰκοδομημάτων δυναμένων ν' ἀναχθῶν εἰς τοὺς ρωμαϊκοὺς καὶ ὀψιμωτέρους χρόνους.

Τὴν ἐρευναν ἐνήργησα μετὰ τῆς 31ης Ὀκτωβρίου καὶ τῆς 12ης Νοεμ-



Εἰκ. 1. Γενικὸν διάγραμμα τῆς ἀνασκαφικῆς ἐρεῦνης εἰς τὴν «Πάνω Μαγούλαν» Κορίνθου.

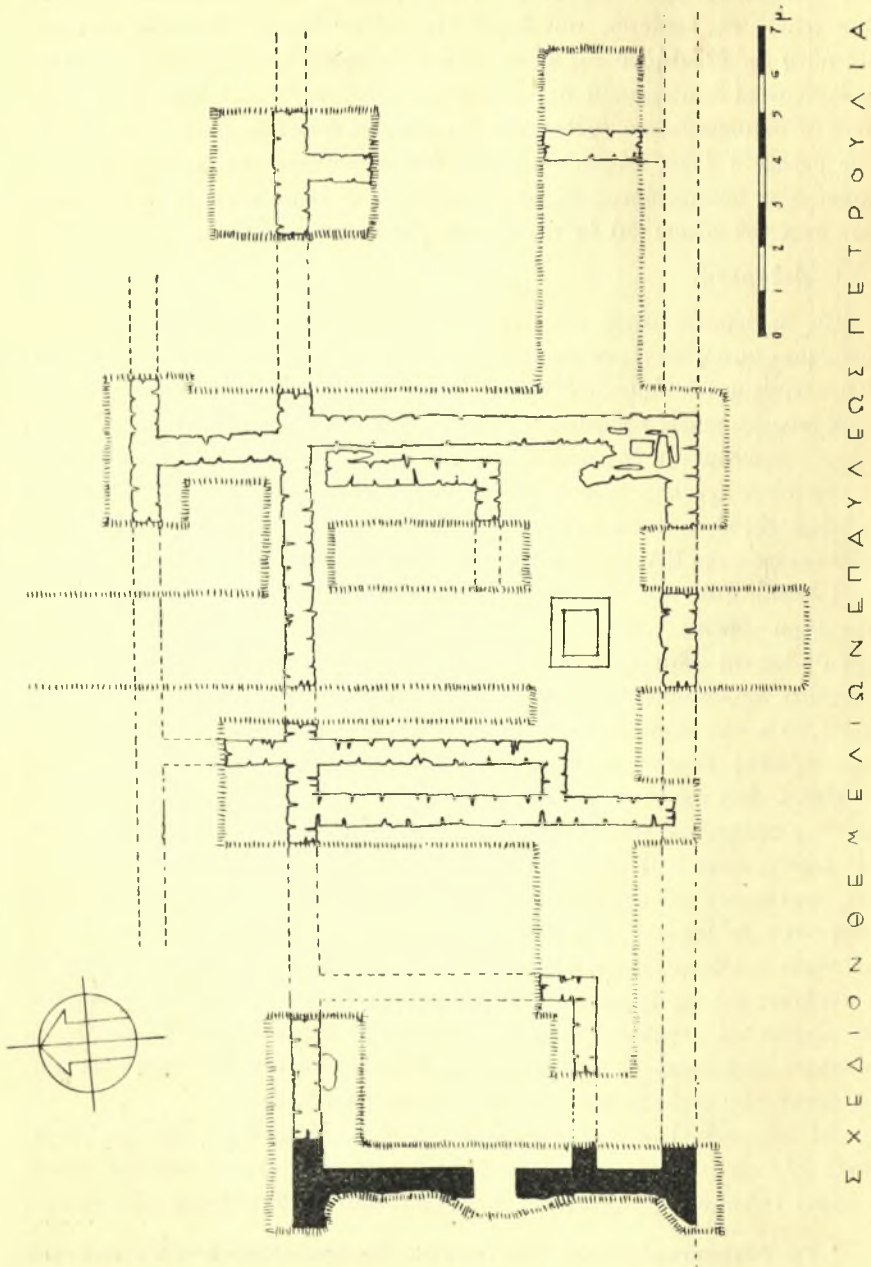
βρίου διὰ σειρᾶς τομῶν ἀφ' ἑνὸς κατὰ τὸ βόρειον καὶ ἀφ' ἑτέρου κατὰ τὸ νότιον μέρος τῆς ἐκτάσεως τοῦ ἀγροῦ Πετρούλια· δὲν ἦτο δυνατόν νὰ ἐπεκταθῆ αὕτη ἐφ' ὀλοκλήρου τῆς ἐκ τεσσάρων στρεμμάτων ἐκτάσεώς του. Μετὰ τὴν ἔρευναν αἱ δοκιμαστικαὶ τομαὶ ἐπεχωματώθησαν ἐκ νέου πρὶν ἢ καταρτισθοῦν τὰ δημοσιεύμενα σχέδια τῆς ἀνασκαφῆς, ἔνεκα δὲ τούτου καί, ἐπειδὴ ἐν τῷ μεταξὺ ὁ ἀγρὸς ἐδενδροφυτεύθη, δὲν κατέστησαν εὐχερεῖς συμπληρωματικαὶ τινες διευκρινήσεις. Εἰς ἀντιστάθμημα παρέχω ἐνταῦθα πᾶσαν χρήσιμον περὶ τοῦ χώρου καὶ ἐκ τῆς ἀνασκαφῆς πληροφορίαν.

### 1. Δεξαμενὴ.

Εἰς τὸ βόρειον μέρος τοῦ ἀγροῦ Πετρούλια, ὅπου κατὰ τὴν πρώτην ἐκ μέρους μου αὐτοψίαν εἶχον παρατηρήσει ἐπὶ τοῦ ἐδάφους λείψανα ἐλαιοτριβείου — τεμάχια κυλινδρικών λίθων ἀλέσεως, τεμάχια πίθων καὶ χονδρῶν δαπέδων, λείψανα πυρᾶς προφανῶς ἐκ καταστραφείσης ἐστίας (βλ. ἀνωτ. σ. 201) —, κατὰ τὴν προκειμένην δοκιμαστικὴν ἀνασκαφὴν ἠδυνήθηεν νὰ ἐπισημάνω μόνον τὴν θέσιν μεγάλης κτιστῆς ὀρθογωνίου ὑπαίθρου δεξαμενῆς. Οἱ τοῖχοι τῆς δεξαμενῆς εἶναι διατεταγμένοι ἀπὸ Α. πρὸς Δ. καὶ ἀπὸ Β. πρὸς Ν. Ἐπεκάλυψα μόνον τὴν ΒΑ. γωνίαν τῆς καὶ μέρη τῶν ἐκατέρωθεν αὐτῆς πλευρῶν (εἰκ. 1 δεξιὰ), ἤτοι τὴν μὲν ἀνατολικὴν μέχρι μήκους  $\pm 23$  μ., τὴν δὲ βόρειον μέχρι μήκους  $\pm 10$  μ. Οἱ τοῖχοι τῆς δεξαμενῆς ἔχουν πάχος 0.50 μ., τὸ δὲ βάθος τῆς φθάνει τὰ  $\pm 1.30$  μ. Ὁ ἀνατολικὸς τοῖχος ἀπολήγει πρὸς Β. εἰς εὐρείαν παραστάδα (πβλ. πίν. 70α). Ὁ βόρειος τοῖχος ἐπεκτείνεται πρὸς Α. μέχρι 1.75 μ. καὶ κατόπιν κάμπτεται πρὸς Ν. Πιθανῶς ἐνταῦθα ἐσχηματίζετο μικρὰ ἀβαθῆς βοηθητικὴ δεξαμενὴ («γούρνα»). Νοτιώτερον, εἰς ἀπόστασιν  $\pm 10.50$  μ. ἀπὸ τοῦ βορείου τοῖχου, ἐκβάλλει εἰς τὴν δεξαμενὴν ὀρεγὸς τροφοδοσίας τῆς κτιστός (πλ. 0.19, ὕψ. 0.59 μ.), ἀπολήγων εἰς μολύβδινον σωλῆνα ἔκροθς διαμ. 0.07 μ. Τὰ χεῖλη τῆς δεξαμενῆς δὲν φαίνεται νὰ ἔφθανον πολὺ ὑψηλότερον τοῦ ἐπιπέδου τούτου. Ἐσωτερικῶς οἱ τοῖχοι τῆς δεξαμενῆς καλύπτονται δι' ἰσχυροῦ ὑδραυλικοῦ ἐπιχρίσματος. Εἰς τὰς ἀκμὰς τὸ ἐπιχρίσμα παχύνεται διαμορφουμένης ἀνὰ μιᾶς στενῆς διαμέσου ἔδρας, ὡς συμβαίνει συνήθως καὶ εἰς ἀρχαιότερα καὶ εἰς μεταγενέστερα παραδείγματα δεξαμενῶν μικρῶν καὶ μεγάλων. Ἐνίοτε μάλιστα — εἰς τὰς πελωρίας δεξαμενάς τῆς Κωνσταντινουπόλεως — ἡ διάμεσος αὕτη ἔδρα συνίσταται ἐκ συμπαγοῦς τοῖχου, ὀργανικῶς συνδεδεμένου μὲ τὰς ἐκατέρωθεν ἔδρας <sup>1</sup>.

Ἡ δεξαμενὴ εἶναι ἐκτισμένη ἐντὸς ἐδάφους ἐξ ἔρυθρᾶς ἀργίλου («κοκκίνα»). Εἰς τὴν περιοχὴν τοῦ ὀρεγοῦ τὸ ἔδαφος συνίστατο ἐξ ἀργίλου πρᾶσινοτέφρου («ἀσπριά»), προφανῶς δ' ἐσχηματίσθη ἐξ ἀποθέσεων τῶν ὑδάτων

<sup>1</sup> PH. FORCHHEIMER ἐν JOS. STRZYGOWSKI, Die byzantinischen Wasserbehälter von Konstantinopel, Wien 1893, 121.



Εἰκ. 2. Διάγραμμα τῆς ἀνασκαφῆς τῶν νοτίων διμερισμάτων.

τῶν εἰσρεόντων εἰς τὴν δεξαμενὴν. Οἱ τοῖχοί της εἶναι ἐκτισμένοι δι' ἀργῶν λίθων καὶ πρὸς τὰ ἔσω διὰ πλίνθων (πίν. 70α). Ἐντὸς τῆς δεξαμενῆς ἡ ἐπίχωσις εὐρέθῃ διατεταραγμένη· ἀδιατάρακτος ἡ ἐπίχωσις εὐρέθῃ ἔξω τῆς δεξαμενῆς καὶ ἰδίως εἰς τὴν περιοχὴν τοῦ ὄχετοῦ (βλ. κατωτ. σ. 215).

## 2. Νότια διαμερίσματα.

Πρὸς Ν. τῆς δεξαμενῆς ἐπεσημάνθη συγκρότημα ἐκ διαμερισμάτων διατεταγμένων κατὰ μῆκος εἰς δύο παραλλήλους ἐνότητας ἑκατέρωθεν τοίχου μὲ κατεύθυνσιν ἀπὸ Α. πρὸς Δ. (εἰκ. 1 ἄριστερὰ καὶ 2). Τὴν πρώτην ἐνότητα διαμερισμάτων ἀποτελεῖ σειρά μεγάλων ὀρθογωνίων χώρων (Α, Β, Β<sub>1</sub>, Γ, Γ<sub>1</sub>, Δ, Ε) ἐν μέσῳ δύο παραλλήλων τοίχων ἀπεχόντων ἀπ' ἀλλήλων περὶ τὰ 9.10 μ. Τὴν δευτέραν ἐνότητα, πρὸς Β. τῆς προηγουμένης, ἀποτελεῖ σειρά ὁμοίως τετραπλεύρων ἀλλὰ στενῶν καὶ ἀκανονίστων διαμερισμάτων (πλ. 2.75 μ.). Οὐσιαστικῶς πρὸς Β. τῆς πρώτης ἐνότητος ἐπεσημάνθη ἓν μόνον διαμέρισμα (Ζ), δύναται ὅμως νὰ θεωρηθῇ ἀσφαλὲς ὅτι συνεχίζεται ἢ κατὰ μῆκος παρουσία παρομοίων διαμερισμάτων (Ζ<sub>1</sub>, Ζ<sub>2</sub>) ἐν συναρτήσει πρὸς τὴν διάταξιν τῆς προηγουμένης ἐνότητος <sup>1</sup>.

Διὰ σειρᾶς τομῶν ἠδυνήθην νὰ παρακολουθῆσω τὸ ἀνωτέρω κτηριακὸν συγκρότημα εἰς μῆκος περίπου 26 μ., ἀλλὰ τοῦτο ἐκτείνεται ἔτι περαιτέρω, ἀφ' ἑνὸς πρὸς Α. ἐντὸς τοῦ ἀγροῦ Πετρούλια καὶ ἀφ' ἑτέρου πρὸς Δ., συνεχιζόμενον ἐντὸς τοῦ παρακειμένου κτήματος, ἀνήκοντος εἰς τὸν Δημήτριον Νόρδαν. Ἐντὸς τοῦ ἀγροῦ Πετρούλια οἱ τοῖχοι τοῦ ὑπ' ὄψιν οἰκοδομήματος εὐρέθησαν ἀνηλεῶς, σχεδὸν ἐκ θεμελίων, κατεστραμμένοι. Ἐνταῦθα οὐδὲν τμήμα τοίχου διεσώθη μέχρι τοῦ ὕψους τῆς εὐθυνηθείας. Μόνον εἰς τὸ μεταξὺ τοῦ ἀγροῦ Πετρούλια καὶ τοῦ κτήματος Νόρδα ὄριον διεσώθησαν τοῖχοι (πάχ. 0.65 μ.) εἰς ὕψος ± 0.50 μ. ὑπεράνω τῆς εὐθυνηθείας.

Ὁ μακρὸς τοῖχος, ὁ μεταξὺ τῆς ὡς ἀνωτέρω διπλῆς ἐνότητος διαμερισμάτων, ἀπολήγει πρὸς Δ. — ἐντὸς τοῦ κτήματος Νόρδα — εἰς παραστάδα, ἐξέχουσαν 0.60 μ. ἀπὸ τοίχου βαίνοντος καθέτως πρὸς τὸν μακρὸν τοῦτον τοῖχον καὶ ἔχοντος εἰς τὸ μέσον θύραν πλάτους 1.04 μ. Ἡ θύρα, ἐστρωμένη ἀμελῶς διὰ σχιστολιθικῆς πλακῶς καὶ τεμαχίων κεράμων, ὀδηγεῖ εἰς μικρὸν δωμάτιον (Β<sub>1</sub>) (±5.70 × ±3.90 μ.) περικλειόμενον ἐντὸς ἑτέρου κλειστοῦ χώρου (Β) μεγαλύτερου (±8.00 × ±7.80 μ.). Ἐντὸς τοῦ κτήματος Νόρδα δὲν ἠδυνήθην νὰ ἐρευνήσω, ἢ παρουσία ὅμως τῆς ἐπισημανθείσης παραστάδος ἐπιβάλλει νὰ δεχθῶμεν ὅτι πρὸς Δ. τῶν χώρων Β - Β<sub>1</sub> ὑπάρχει καὶ ἄλλος ἡ-

<sup>1</sup> Εἰς τὴν μεσαιὴν μεγάλην ἀπὸ Β. πρὸς Ν. τομὴν (βλ. εἰκ. 2) δὲν παρατηρήθη ἢ πρὸς Δ. συνέχεια τοῦ βορείου τοίχου τοῦ διαμερίσματος Ζ' πιθανῶς ἔχει καταστροφὴ ὁ τοῖχος εἰς τὸ σημεῖον τοῦτο.

ρος (Α), προσιτὸς ἐκ Β. εἴτε διὰ θύρας, ἢ ἀν δεχθῶμεν, ὡς πιστεύω, ὅτι ὁ χώρος Α εἶχε τὴν μορφήν στενῆς εἰσόδου, εἴτε δι' ἀνοίγματος ἐν παραστάσιν, ἢ ἀν δεχθῶμεν ὅτι ὁ χώρος οὗτος ἦτο σχετικῶς εὐρὺς καὶ ὅτι εἶχεν ἐπισημότερον χαρακτῆρα.

Ἐφόσον ἡ κυρία ὄψις τοῦ χώρου Α — ἐπομένως καὶ τῶν ἄλλων διαμερισμάτων τῆς αὐτῆς ἐνότητος — εὐρίσκεται, ὡς εἶδομεν, πρὸς Β, εἶναι λογικὸν νὰ δεχθῶμεν ὅτι ἡ πρὸ τῶν χώρων τῆς προκειμένης ἐνότητος ἐκτεινομένη ἐτέρα ἐνότης διαμερισμάτων ἀνήκει εἰς ἀρχιτεκτονικὴν κατασκευὴν ἀνοικτὴν ἐμπρὸς, εἰς στοάν. Οὕτω ὁ φαινόμενος βόρειος τοῖχος τοῦ ὅλου κτηριακοῦ συγκροτήματος δὲν ἀποτελεῖ τι ἄλλο ἢ τὸ θεμέλιον τοῦ στυλοβάτου στοᾶς οἱ δ' ἐγκαρσιοὶ τοῖχοι, οἱ μεταξὺ τῶν διαμερισμάτων  $Z_1$ ,  $Z$  καὶ  $Z_2$ , ἐχρησίμευον ὡς βραχίονες συνδέσεως τοῦ στυλοβάτου τούτου μετὰ τοῦ βορείου τοίχου τῶν χώρων Α, Β κλπ., ἀποτελοῦντος καὶ τὸν καθ' αὐτὸ βόρειον τοῖχον τοῦ περιγραφομένου κτηριακοῦ συγκροτήματος. Ἄρα οἱ βραχίονες οὗτοι δὲν ἐφαίνοντο καὶ διὰ τοῦτο εἶναι κάπως ἀκανόνιστοι.

Κατὰ ταῦτα ἡ μεγάλη δεξαμενὴ, περὶ τῆς ὁποίας ἔγινε λόγος ἐν ἀρχῇ, φαίνεται νὰ εὐρίσκεται ἐν συναφείᾳ πρὸς τεραστιανὴν ἀλλήν, εἰς τὴν δυτικὴν πλευρὰν τῆς ὁποίας ἐκτείνεται τὸ ἐπισημανθὲν κτηριακὸν συγκροτήμα.

Ἡ ἐν σχέσει πρὸς τὸν χώρον Α συμμετρικὴ — εἰς τὸ μέσον τοῦ τοίχου — θέσις τῆς θύρας, τῆς ὁδηγοῦσης πρὸς τὸ μικρὸν διαμέρισμα Β<sub>1</sub>, δίδει εἰς τὸν χώρον Α ἔμφασιν ἀπὸ ἀπόψεως ἀρχιτεκτονικῆς συνθέσεως: τὸ διάμερισμα Β<sub>1</sub> φαίνεται προσηρημένον εἰς τὸν χώρον Α καὶ ὡς ἐν ἀπομονώσει ἀπὸ τῶν ἐπομένων χώρων Β καὶ Γ. Ἐντὸς τοῦ χώρου Β<sub>1</sub>, εἰς ἀπόστασιν 1.90 μ. ἀπὸ τῆς βορειοδυτικῆς γωνίας του, ἐπεσημάνθη κτιστὴ ἐκ πλίνθων καὶ κονιάματος κατασκευὴ ἐφαπτομένη τοῦ βορείου τοίχου. Τῆς κατασκευῆς ταύτης, κατεστραμμένης κατὰ τὰς τρεῖς ἐλευθέρως αὐτῆς πλευρᾶς, εὐρέθη μόνον μέρος μῆκ. 0.85 καὶ πλ.  $\pm 0.40$  μ.

Ὁ χώρος Γ (μῆκ. 8.10, πλ. 7.90 μ.) περικλείει ἐσωτερικὰς κατασκευάς, αἱ ὁποῖαι, παρὰ τὴν κακὴν κατάστασιν εἰς ἣν τὸ ἔξεταζόμενον οἰκοδόμημα εὐρέθη, εὐκολύνουν ἐν μέτρῳ εἰς τὴν κατανόησιν τῆς διατάξεώς του καὶ τοῦ προορισμοῦ του.

Ἐν πρώτοις εἰς τὸ νότιον τμήμα τοῦ χώρου Γ καὶ περίπου κατὰ τὸν ἀπὸ Β. πρὸς Ν. ἄξονά του ἀπεκαλύφθη μικρὰ ὀρθογώνιος κατασκευὴ (μῆκ.  $\pm 1.60$  πλ.  $\pm 1.40$  μ.), ἐν εἶδει ἀβαθοῦς δεξαμενῆς, μὲ πυθμένα ἐστρωμένον διὰ χαλίκων ἐντὸς ἀσβεστοκονιάματος — «κολυμιστῶν» — καὶ γύρω μὲ τοιχάριον πλάτους 0.26 μ., ἐκτισμένον διὰ πλίνθων ( $0.26 \times 0.26$ , πάχ. 0.04) (πίν. 70β δεξιὰ καὶ 72γ). Ἀριστερὰ τῆς κατασκευῆς ταύτης ἀπεκαλύφθη τοῖχος πάχ. 0.55 μ. ἐρχόμενος ἀπὸ Β. παραλλήλως πρὸς τὸν δυτικὸν τοῖχον τοῦ χώρου Γ εἰς ἀπόστασιν 1.30 μ. ἐν ὄλῳ ἀπὸ τοῦ τοίχου τούτου καὶ μέχρι μῆ-

κους 5.60 μ. (σταματᾷ εἰς ἀπόστασιν  $\pm 2.30$  μ. ἀπὸ τῆς εὐθείας τοῦ νοτίου τοίχου)· ἀκολουθῶς ὁ ἐν λόγῳ τοίχος κάμπτεται πρὸς Δ. διὰ τὴν συναντήσιν τὸν δυτικὸν τοίχον τοῦ χώρου (πίν. 70β καὶ 71α). Ὁ ἐκ Β. ἐσωτερικὸς τοίχος διασταυροῦται ὀργανικῶς μετὰ τοῦ βορείου τοίχου τοῦ χώρου Γ<sub>1</sub> καὶ ἐκτείνεται περαιτέρω πρὸς Β. (πίν. 71β), προφανῶς διὰ τὴν συναντήσιν τὸν στυλοβάτην τῆς στοᾶς. Εἶναι φανερὸν ὅτι τὸ σύστημα τοῦτο τῶν τοίχων τῶν χώρων Γ καὶ Γ<sub>1</sub> ἀνήκει εἰς μίαν καὶ τὴν αὐτὴν ἐποχὴν.

Διαμόρφωσις περίπου ὁμοία πρὸς τὴν ἀνωτέρω ἀπαντᾶται καὶ παραλλήλως πρὸς τὸν ἀνατολικὸν τοίχον τῶν χώρων Γ καὶ Γ<sub>1</sub>. Ἐνταῦθα τὸ ἐσωτερικὸν τοιχάριον (πάχ. 0.50) ἀρχίζει εἰς ἀπόστασιν περίπου 0.35 μ. ἀπὸ τοῦ βορείου τοίχου· ἐν ἀρχῇ ἀναδιπλοῦται κατὰ τι πρὸς τὰ ὀπίσω διὰ τὴν ἔλθην εἰς ἐπαφὴν πρὸς τὸν ἀνατολικὸν τοίχον τοῦ χώρου, ἀκολουθῶς ἐκτείνεται πρὸς Ν. μέχρι μήκους 3.85 μ. καὶ κατόπιν κάμπτεται πρὸς Δ. (πίν. 72α καὶ β). Τὸ τοιχάριον τοῦτο δριζεῖ γῶρον πλάτους ἐν ὄλῳ  $\pm 0.85$  μ. ἀπὸ τοῦ ἀνατολικοῦ τοίχου τῶν χώρων Γ καὶ Γ<sub>1</sub>. Εἰς δύο διαδοχικὰς τομὰς δυτικῶς τοῦ περιὸς ὁ λόγος τοιχαρίου δὲν συνήνευσα προέκτασίν τινα τοῦ πρὸς Δ. βραχίονός του· πιθανῶς ἢ συνέχειά του κατεστράφη.

Χαρακτηριστικὴ εἶναι ἡ ἀσυμμετρία εἰς τὴν διάταξιν τῶν ἐσωτερικῶν κατασκευῶν τῶν χώρων Γ καὶ Γ<sub>1</sub>. Ἡ πρὸς Α. κατασκευὴ ἐκτὸς τοῦ ὅτι εἶναι στενοτέρα εἶναι καὶ βραχυτέρα τῆς ἀντιστοίχου πρὸς Δ. κατασκευῆς κατὰ 1.40 μ. Ἀξιοσημείωτον εἶναι ἐπίσης ὅτι ὁ ἀνατολικὸς τοίχος τοῦ χώρου Γ γίνεται παχύτερος κατὰ τὸ νότιον ἄκρον του (πάχος ἐν ὄλῳ 1.45 μ.)· φαίνεται ἀναδιπλούμενος (πίν. 72α), ἢ πρὸς τὰ ἔσω δὲ τοῦ χώρου Γ δευτέρα γραμμὴ του συμπιπτει πρὸς τὴν γραμμὴν τοῦ τοίχου τῆς προηγουμένης ἑξαετασθείσης ἀνατολικῆς κατασκευῆς (μετὰ τοῦ ἀνατολικοῦ τοίχου τοῦ χώρου Γ πλάτος ἐν ὄλῳ 1.50 μ.). Ἡ ἀναδίπλωσις τοῦ ἐν λόγῳ τοίχου σώζεται μέχρι μήκους 1.30 μ. (πέρα τοῦ σημείου τούτου ἔχει καταστραφῆ), φαίνεται ὅμως νὰ ἔφθανε πρὸς Β. μέχρι τοῦ καμπτομένου τοιχαρίου. Ἡ εὐθυγραμμισμένη δὲ αὕτη διάταξις σημαίνει, ὡς νομίζω, ὅτι πρὸς τὰ ἔσω τοῦ ἀνατολικοῦ τοίχου τοῦ νοτίου τμήματος τοῦ χώρου Γ ὑπῆρχεν ἀρχιτεκτονικὴ τις διαμόρφωσις ὁμόλογος πρὸς τὴν τοῦ ἀνατολικοῦ ἐσωτερικοῦ τοιχαρίου τοῦ χώρου Γ<sub>1</sub> καὶ ὡς προέκτασις ἐκείνης, μετὰ τῆς ὁποίας φαίνεται νὰ ἀπετέλει μίαν ἀρχιτεκτονικὴν ἐνότητα, προέχουσαν ἀπὸ τῆς εὐθείας τοῦ ἀνατολικοῦ τοίχου κατὰ 0.80 - 0.90 μ.

Ὁ ἀνατολικὸς τοίχος τοῦ χώρου Γ<sub>1</sub> προεκτείνεται πρὸς Β. μὲ μικρὰν ἀπόκλισιν ἀπὸ τῆς εὐθείας καὶ μέχρις ὅτου εἰς ἀπόστασιν 2.75 μ. συναντᾷ τὰ θεμέλια τοῦ στυλοβάτου τῆς στοᾶς.

Πρὸς Α. τῶν χώρων Γ καὶ Γ<sub>1</sub> ἐπεσημάνθη ὀρθογώνιον διαμέρισμα διαστάσεων 5.95×8.10 μ. (χῶρος Δ) καὶ ἀνατολικώτερον ἄλλο διαμέρισμα (χῶρος Ε). Ἄν καὶ ὁ νότιος τοίχος τοῦ ὅλου κτηριακοῦ συγκροτήματος παρουσιάζεται ὡς νὰ

διακόπτεται κανονικῶς εἰς τὴν ἑξωτερικὴν ΝΑ. γωνίαν τοῦ χώρου Γ (εἰκ. 2 καὶ πίν. 72α) καὶ κατ' ἀκολουθίαν τὸ διαμέρισμα Δ παρουσιάζεται ὡς νὰ ἦτο ἀνοικτὸν πρὸς Ν., ἐν τούτοις πιστεύω ὅτι πρέπει νὰ δεχθῶμεν ὅτι ὁ ἐν λόγῳ τοίχος ἐξετείνεται πρὸς Α. πέρα τοῦ χώρου Γ, ἀντιστοίχως πρὸς τὸν βόρειον τοῖχον, σχηματιζομένων πρὸς Α. τῶν χώρων Γ καὶ Γ<sub>1</sub> ἄλλων κλειστῶν χώρων (Δ, Ε). Οὕτω οἱ χώροι Γ καὶ Γ<sub>1</sub> φαίνεται νὰ κατέχουν θέσιν ἀξονικὴν εἰς τὴν διάταξιν τοῦ ἐξεταζομένου κτηριακοῦ συγκροτήματος. Δὲν κατώρθωσα νὰ ἐξακριβώσω ἂν ὁ ἄξων τῶν χώρων Γ καὶ Γ<sub>1</sub> συμπίπτῃ πρὸς τὸν ἄξονα τῆς δεξαμενῆς.

Ἐπανέρχομαι εἰς τὴν τετράπλευρον κατασκευὴν εἰς τὸ μέσον τοῦ χώρου Γ (πίν. 70β καὶ 72γ) (βλ. ἀνωτ. σ. 206). Κατ' ἀρχὰς ὑπέθεσα ὅτι εὑρισκόμενην πρὸ ἐστίας. Δὲν ἀπηντήθησαν ὅμως λείψανα καύσεως, ἢ δ' ἐπίχωσης αὐτῆς—ἐλαφρὸν εὐθρυπτον χῶμα ἀποχρώσεως πρασινοτέφρου—προφανῶς προήρχετο ἐξ ἰζημάτων μάργης («κιμιλιά») διαλελυμένης ἐντὸς ὕδατος. Παρομοία ἐπίχωσης ἀπηντήθη καὶ εἰς τὸν ὄχετὸν τροφοδοσίας τῆς δεξαμενῆς (βλ. ἀνωτ. σ. 203 κ.ε.). Ἀσφαλῶς δὲ καὶ εἰς τὴν προκειμένην κατασκευὴν πρέπει ν' ἀναγνωρίσωμεν μικρὰν ἀβαθῆ δεξαμενὴν, κατόπιν δὲ τούτου νὰ θεωρήσωμεν τὸν χώρον Γ ὡς ἐσωτερικὴν ἀλλήν (atrium), ἐφωδιασμένην διὰ δεξαμενῆς περισυλλογῆς ὀμβρίων ὑδάτων (impluvium). Ὅχετὸς ἀπορροῆς δὲν ἐπεσημάνθη· εὐρίσκετο βέβαια ὑψηλότερον καὶ κατεστράφη<sup>1</sup>.

Ἦδη λαμβάνει νόημα ἡ ἐσωτερικὴ διάταξις τῶν χώρων Γ καὶ Γ<sub>1</sub> μὲ τὸ σύστημα τῶν καμπτομένων τοιχαρίων. Ὁ χώρος Γ<sub>1</sub> δέον νὰ ἐξηγηθῇ ὡς tablinum, ὅπερ φαίνεται νὰ ἐχρησίμευε καὶ ὡς δίοδος πρὸς τὸ περιστύλιον τῆς μεγάλης ἀλλῆς. Δὲν δυνάμεθα ὅμως νὰ γνωρίζωμεν μὲ βεβαιότητα ἐὰν τὸ διαμέρισμα τοῦτο ἐκλείετο πρὸς Ν. διὰ τοίχου μὲ θύραν καὶ ἦτο διαμορφωμένον εἰς χώρον κλειστὸν ἢ ἂν ἦτο ἀνοικτὸν, φέρον ἀντὶ τοίχου σειρὰν στύλων ὅπως περίπου εἰς τὴν ἔπαυλιν τῶν Vetii ἐν Πομπηίᾳ<sup>2</sup>. Κατόπιν τούτου εἰς τὴν δυτικὴν ἐσωτερικὴν κατασκευὴν πλάτους 1.30 μ. θὰ ἀναγνωρίσωμεν κλιμακοστάσιον ὀδηγοῦν πρὸς ὑπερῶν (cenacula), ἐκτεινόμενον ὑπεράνω τοῦ tablinum. Ἡ ἀνατολικὴ ἐσωτερικὴ κατασκευὴ δύναται νὰ ἐξηγηθῇ ὡς ὑποστήριγμα τοῦ ὑπερῶου, ἴσως δὲ καὶ ἐσωτερικοῦ τινος ἐξώστου διὰ νὰ μεταβαίνουν ἐκ τοῦ ὑπερῶου καὶ ἐπιβλέπουν ἔξω, πρὸς τὴν ἐξώθυραν<sup>3</sup>. Τὸ βόρειον τμήμα τῆς

<sup>1</sup> Εἰς τὴν ρωμαϊκὴν ἔπαυλιν τὴν ἀνασκαφεῖσαν δυτικῶς τῆς ἀρχαίας Κορίνθου, εἰς τὴν θέσιν «Κοκκινόβρουση», ὁ ὄχετὸς ἀπορροῆς εὐρίσκετο εἰς ὕψος ἀνώτερον τοῦ 0.32 μ. ἀπὸ τοῦ πυθμένου τοῦ impluvium (ΤΗ LESLIE SHEAR, *The Roman Villa*, ἐν Corinth V, σ. 16).

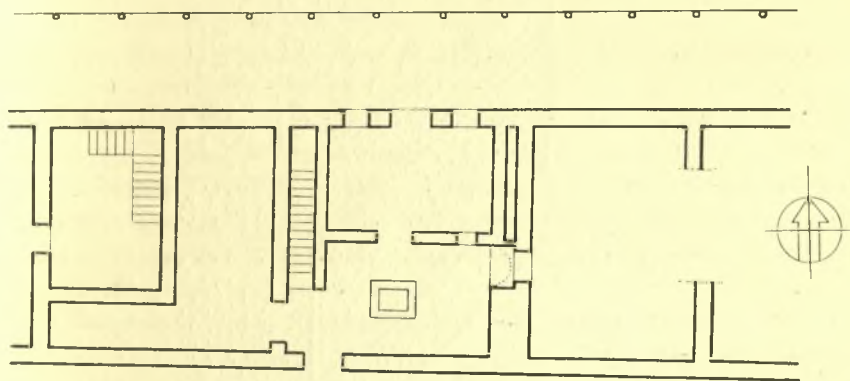
<sup>2</sup> Α. ΜΑΥ, *Pompeji*<sup>2</sup>, 1908, 264 καὶ 338 κ.ε. εἰκ. 177.

<sup>3</sup> Πρὸβλ. τὴν διάταξιν τοῦ αἰγίου τῆς πομπηϊανῆς οἰκίας insula VII, 15 ΜΑΥ, ἔ.ἀ. 282-283 εἰκ. 145-146.



ἔσωτερικῆς ταύτης κατασκευῆς— τῆς ἀνατολικῆς— πιθανῶς εἶχε τὴν μορφήν στενοῦ (πλ.  $\pm 0.65$  μ.) διαβατικοῦ (fauces)<sup>1</sup> εἰς ἄλλας περιπτώσεις παρὰ τὸ tablinum ὑπάρχει στενὸν διαμέρισμα καλούμενον «ἀνδρῶν»<sup>2</sup>.

Νοτίως τοῦ κλιμακοστασίου θὰ φαντασθῶμεν θύραν πρὸς τὸν χῶρον Β, περίπου ἀπέναντι αὐτῆς θύραν πρὸς τὸν χῶρον Δ, τέλος δὲ ἀπέναντι τοῦ κλιμακοστασίου θὰ φαντασθῶμεν θύραν ὀδηγοῦσαν ἐκ τοῦ ἀτρίου ἔξω εἰς τοὺς ἀγρούς. Πιθανὴν ἀναπαράστασιν τῆς κατόψεως τοῦ ἀνασκαφέντος μέρους τῆς ἐπαύλεως Πετροῦλια παρέχει ἡ εἰκὼν 3.



Εἰκ. 3. Ἀναπαράστασις τῆς κατόψεως τῶν νοτίων διαμερισμάτων<sup>3</sup>.

Ἡ παραδοχὴ ὑπερφῶν καὶ ἐξώστου ἐντὸς τῶν χώρων Γ-Γ<sub>1</sub> ἀπαιτεῖ νὰ ὑποθέσωμεν τὰ πλάγια διαμερίσματα διώροφα καὶ ἐπικοινωνοῦντα πρὸς τὸ ὑπερφῶν. Τὸ δυτικὸν ἄνω διαμέρισμα δέχομαι ἀπλούμενον ὑπεράνω τῶν χώρων Β καὶ Β<sub>1</sub> καὶ προσιτὸν διὰ κλίμακος ἐκ τοῦ χώρου Β<sub>1</sub>. Ἡ ἐντὸς τοῦ χώρου Β<sub>1</sub> ἐπισημανθεῖσα ἔσωτερικὴ κατασκευὴ (βλ. σ. 206) δύναται νὰ ἐξηγηθῇ ὡς ὑπόλειμμα κτιστῆς κλίμακος, τὰ δ' ἑκατέρωθεν τῆς αὐτῆς (Γ) ἰσόγεια διαμερίσματα δύναται νὰ ἐξηγηθῶν ὡς ἀποθῆκαι ἢ στάβλοι ἢ κατοικίαι τῶν μισθωτῶν καὶ τῶν δούλων.

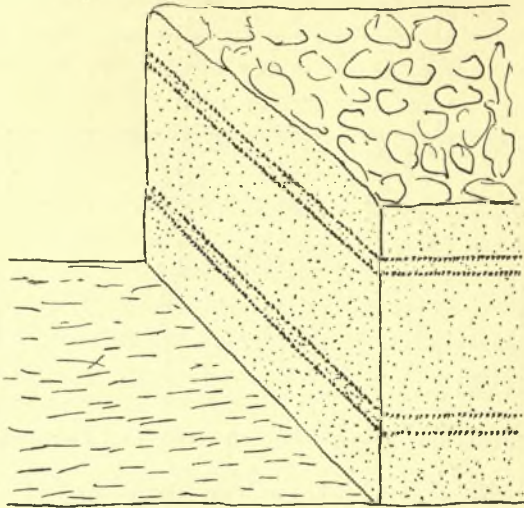
Κατὰ τὴν ἔρευναν πλησίον τοῦ impluvium δὲν ἐπεσημάνθησαν θέσεις

<sup>1</sup> Πρβλ. τὰς κατόψεις τῶν Casa de' capitelli figurati (J. DURM, Die Baukunst der Römer<sup>2</sup>, 485 εἰκ. 552) καὶ Casa del porta tragico (αὐτ. εἰκ. 553). Θὰ ἠδύναντο καὶ ἀντιστρόφως καὶ μάλιστα ἀνετώτερον νὰ ἐξηγηθῶν ὡς διαβατικὸν (fauces) ἢ δυτικὴ κατασκευὴ (πλάτ. 1.30 μ.) καὶ ὡς στενὸν κλιμακοστάσιον (πλάτ.  $\pm 0.65$  μ.) ἢ ἀνατολικὴ ἄλλ' εἰς τοῦτο νομίζω ὅτι ἐμποδίζει τὸ μῆκος τῆς δυτικῆς κατασκευῆς, ἐξεχούσης τῆς γραμμῆς τοῦ tablinum' τὸ ἐξέχον μέρος φαίνεται νὰ ἐχρησίμευεν ὡς θεμέλιον πλατυβάθμου.

<sup>2</sup> ΜΑΥ, ἔ.ἀ. 266.

<sup>3</sup> Τὸ βορειοδυτικὸν ἄκρον δέον νὰ ἐννοηθῇ ὅτι ἀπολήγει εἰς παραστάδα' ἐκ παραδρομῆς δὲν κατεσκευάσθη εἰς τὸ σχέδιον.

καθέτων στηριγμάτων τῆς στέγης τοῦ ἀτρίου· φαίνεται λοιπὸν ὅτι ἡ στέγασίς του εἶχε γίνει κατὰ τὸ τοςκανικὸν σύστημα (*tuscanicum*), μὲ δύο βασικὰς δοκοὺς παραλλήλως τοποθετημένας κατὰ τὸ πλάτος τοῦ ἀτρίου· περίπου ὑπεράνω τῶν ὁμολόγων ὀρίων τοῦ *impluvium*, καὶ ἐπὶ τῶν δοκῶν τούτων στερεωμένας τὰς ἄλλας — διαγωνίους, ἐπικλινεῖς καὶ ὀριζοντίους — δοκοὺς τῆς ξυλίνης στέγης, εἰς τὸ μέσον τῆς ὁποίας ὑπεράνω τοῦ *impluvium* ἀφήνετο ἐλεύθερος χώρος (*compluvium*) πρὸς συρροὴν τῶν ὑδάτων τῆς βροχῆς<sup>1</sup>.



Εἰκ. 4. Σχέδιον τοῖου φέροντος διακοσμητικὰ μιστρίσματα.

Τὸ κτήριο ἔχει θεμελιωθῆ ἐπὶ ἐδάφους προσχωματικοῦ χαλικώδους καὶ ἀρχομένου ἀπὸ βάθους 0.50 - 0.60 μ. ἀπὸ τῆς ἐπιφανείας τοῦ ἀγροῦ. Εἰς τὸ ἔδαφος τοῦτο δὲν εὐρέθησαν ὄστρακα ἀγγείων οὔτε ἐνδείξεις ἄλλαι περὶ τυχὸν ὑπάρχουσας ἀρχαιοτέρου οἰκοδομήματος ἐνταῦθα.

Τὰ θεμέλια εἶναι ἐκτισμένα δι' ἀργῶν λίθων τοποθετημένων μετὰ προχειρότητος, ὡς συνήθως. Ἐνίοτε παρεντίθενται καὶ τεμάχια ἐκ χελῶν πίθων. Ἀπὸ τῆς εὐθυνηθρίας καὶ ἄνω (βλ. σ. 205) ἡ τοιχοποιία παρουσιάζεται πολὺ ἐπιμελεημένη, διὰ πωρίνων δόμων, πλίνθων καὶ ἀφθόνου ἀβεστοκονιάματος καὶ δι' ἐπίσης ἀφθόνου κονιάματος ἐπικεχρισμένη. Τὸ ἐντὸς τοῦ χώρου Β<sub>1</sub> σωζόμενον ἐπίχρῖσμα φέρει κεχαραγμένα διὰ μιστρίου εἰς ἀπόστασιν 0.38 μ. ἀπ'

<sup>1</sup> ВИТРОВЪ., De archit. VI 3, 1 (Krohn, 129, 17-21. Πρβλ. ΜΑΥ, ἔ.ἀ. 255 κ.έ., DURM, ἔ.ἀ. 485. D. ROBERTSON, A Handbook of Greek and Roman Architecture, Cambridge 1929, 302-304). Ἡ ἔπαυλις παρὰ τὴν «Κοκκινόβρυσον» εἶχε ἄτριον τετράστυλον (SHAR, ἔ.ἀ. 16 πίν. I).

ἀλλήλων ζεύγη διακοσμητικῶν ὀριζοντίων χαραγῶν. Ἐκάστου ζεύγους αἱ χαραγαὶ ἀπέχουν ἀπ' ἀλλήλων 0.04., ὅσον δηλαδή—κατὰ τὸ μᾶλλον ἢ ἦττον—εἶναι τὸ πᾶχος τῶν πλίνθων (εἰκ. 4). Ἐπιδιώκεται ἡ ἐντύπωσις τοιχοδομίας μὲ παρένθετον ζώνην ἐκ σειρᾶς ὀριζοντίων πλίνθων. Ἡ ἀργολιθοδομὴ μὲ ἐναλλαγὴν πλίνθων εἰς ἀπλᾶς σειρὰς ἀπαντᾶται κατὰ τοὺς αὐτοκρατορικοὺς χρόνους<sup>1</sup> ἢ διακοσμητικῇ ὁμως μίμησις τῆς τοιχοδομίας ταύτης, ὡς ἐνταῦθα, ἴσως ἀποτελεῖ ἔνδειξιν σχετικῆς ὀψιμότητος, ἀλλὰ πάντως ἐντὸς τῆς γενικωτέρας παραδόσεως τῆς ἑλληνιστικῆς ἀρχιτεκτονικῆς<sup>2</sup>.

### 3. Ἀρχιτεκτονικὰ εὐρήματα.

—Κέραμος καλυπτῆρ (Μουσ. Κορίνθου FC 88). Πηλὸς κτρινέρυθρος. Μῆκ. 0.665, πλ. 0.195 - 0.23, πᾶχ. 0.025 μ. (πίν. 73β<sub>1</sub>). Ἡμικυλινδρικός συμπεπιεσμένος, σχεδὸν ὡς ἀμφικλινής. Ἡ κυρτὴ—ἐξωτερικὴ—ἐπιφάνεια λεία μὲ δύο μικρὰς κυματοειδεῖς ἀυλακώσεις διὰ τῶν δακτύλων.

—Κέραμος στρωτήρ (Μουσ. Κορίνθου FP 166). Πηλὸς κίτρινος. Μῆκ. 0.805, πλ. 0.32 - 0.38, πᾶχ. 0.02 μ. (πίν. 73β<sub>2</sub>). Ἐπιπεδικὸς μὲ χεῖλη ἐλαφρῶς ἀνακακαμμένα. Ἡ κοίλη—ἐσωτερικὴ—ἐπιφάνεια λεία μὲ δύο καμπύλας ἀυλακώσεις διὰ τῶν δακτύλων.

Ἀμφότεροι οἱ κέραμοι εὐρέθησαν εἰς τὴν νοτιοανατολικὴν γωνίαν τοῦ διαμερίσματος Ζ<sub>1</sub> (ἀριστερὰ τῆς ἐξόδου ἐκ τοῦ tablīnum πρὸς τὸ περιστύλιον)—ὁ καλυπτῆρ ἀνεστραμμένος καὶ καλυπτόμενος ὑπὸ τοῦ στρωτήρος. Ἐντὸς τῆς οὕτω σχηματιζομένης κοιλότητος εὐρέθη μόνον χῶμα εὐθρυπτον· πιθανῶς εἶχον χρησιμεύσει ὡς τάφος ἐμβρύου ἢ θνησιγενοῦς βρέφους, τὰ λείψανα τοῦ ὁποίου διελύθησαν<sup>3</sup>. Κατὰ κανόνα τὸ μῆκος τῶν καλυπτῆρων ἀνταποκρίνεται πρὸς τὸ μῆκος τῶν στρωτήρων, ἢ διαφορὰ δὲ μήκους ὡς καὶ ἡ διαφορὰ πηλοῦ μεταξὺ τῶν ἀνωτέρω κεράμων σημαίνουν ὅτι δὲν προσέρχονται ἐκ τῆς αὐτῆς στέγης.

—Τμημα διατρήτου πλίνθου (Μουσ. Κορίνθου FB 1). Πηλὸς κίτρινος. Μῆκ. 0.29 πλ. 0.225 πᾶχ. 0.04 μ. (πίν. 73α<sub>2</sub>). Καθ' ὅλην τὴν ἐπιφάνειαν διαμπερεῖς ὀπαί. Ἀστροματογράφητος. Προχείρως εὐρίσκω δύο συγγενῆ παρα-

<sup>1</sup> DURM, ἔ.ἀ. 213 κέ. εἰκ. 220 I, II, IV, ROBERTSON, ἔ.ἀ. 235.

<sup>2</sup> Παραδείγματα παρὰ JOS. CHAMONARD, Le quartier du théâtre (Délos VIII<sub>B</sub>) 362 κέ.

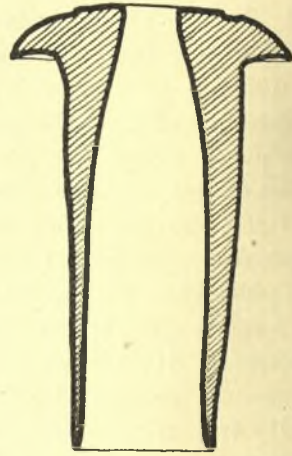
<sup>3</sup> Τὸ ἔθιμον τῆς ταφῆς θνησιγενοῦς ἢ μικρᾶς ἡλικίας βρέφους ὑπὸ τὸ δάπεδον τῶν οἰκιῶν εἶναι—κατὰ τοὺς ἱστορικοὺς χρόνους—περισσότερον γνωστὸν μεταξὺ τῶν Ρωμαίων (W. DEONNA, Cimetière de bébés, Rev. Archéol. de l'Est et du Centre-Est, VI, 1945, 355 καὶ EINAR GJERSTAD, Early Rome II, The Tombs [=Acta Instituti Romani Regnis Sueciae, Series in 4<sup>o</sup>, XVII 2], Lund 1956, 153, 154 κ.έ. Πβλ. Π. ΔΕΚΑΤΣΑ, Ἡ Ψυχὴ, Ἀθήνα, 1957, 100). Ὑπόκειται ἡ ἰδέα τῆς ἀναγεννήσεώς του.

δείγματα: εἰς τὴν βασιλικὴν τοῦ Ἁγίου Δημητρίου Θεσσαλονίκης<sup>1</sup> καὶ εἰς τὴν βασιλικὴν τῆς Δωδώνης<sup>2</sup>. Πιθανῶς προέρχεται ἐκ βαλανείου.

— Σῶμα χωνοειδὲς μὲ στεφάνην κυρτομένην πρὸς τὰ ἔξω (Μουσ. Κορίνθου FM 53). Πηλὸς ἐρυθρός. Μῆκ. 0.095, διάμετρος στεφάνης 0.06 (πίν. 73γ καὶ εἰκ. 5). Ἐπὶ τῶν ἔξωτερικῶν παρεῖων λείψανα κονιάματος. Ἀστροματογράφητον. Ὁμοίας κατηγορίας σώματα εὐρέθησαν κατὰ τὴν ἀνασκαφὴν τοῦ δευτέρου caldarium (C2) τοῦ ρωμαϊκοῦ βαλανείου παρὰ τὸ Ζευγολατιῶ



Εἰκ. 5. Τομὴ τοῦ χωνοειδοῦς σώματος πίν. 73γ. (1/2 τοῦ φυσικοῦ)



Εἰκ. 6. Τομὴ χωνοειδοῦς σώματος ἐκ τοῦ βαλανείου τοῦ Ζευγολατιοῦ Κορινθίας. (1/2 τοῦ φυσικοῦ)

τῆς Κορινθίας, μὲ τὴν διαφορὰν ὅτι ἐκεῖνα εἶναι κατὰ τι μεγαλύτερα (μήκους περιπέου 0.12 μ.) καὶ μὲ ἀντίστροφον διάταξιν: ὁ σωλὴν στενοῦται πρὸς τὸ μέρος τῆς στεφάνης (εἰκ. 6)<sup>3</sup>. Ἀμφοτέρων κύριον χαρακτηριστικὸν—πλὴν τῆς στεφάνης—εἶναι ἡ σωληνοειδὴς τῶν ὑφῆ καὶ τὸ ὅτι ἐσωτερικῶς στενοῦνται κατὰ τὸ ἔτερον ἄκρον τῶν.

<sup>1</sup> Γ. ΣΩΤΗΡΙΟΥ ἐν ΑΔ 1918, Συμπλήρωμα σ. 20-21 εἰκ. 23. Πβλ. Γ. ΣΩΤΗΡΙΟΥ-Μ. ΣΩΤΗΡΙΟΥ, Ἡ βασιλικὴ τοῦ Ἁγίου Δημητρίου Θεσσαλονίκης, ἐν Ἀθήναις 1952, 235 πίν. 94α.

<sup>2</sup> Πλίνθοι μὲ καμπύλας πλευράς, μεταξὺ δὲ τούτων δύο μὲ ὄπην διαμερῆ καὶ ἐγγάρατον γράμμα (Δ. ΕΥΑΓΓΕΛΙΔΟΥ, Ἀνασκαφαὶ Δωδώνης καὶ Παραμυθιάς, ΠΑΕ 1930, 55 εἰκ. 4).

<sup>3</sup> S. CHARITONIDIS-R. GINOUBÉS, Bain romain de Zevgolatia près de Corinthe, BCH LXXIX, 1955, 112 εἰκ. 9.

Ἐθεωρήθη ὅτι τὰ σώματα τοῦ Ζευγολατιοῦ λόγῳ τῶν μικρῶν διαστάσεων τῶν εἶχον χρησιμοποιηθῆ ὄχι δι' ἀερισμὸν ἢ φωτισμὸν, ἐντεθειμένα ἐγκαρσίως εἰς τοῖχον ἢ θόλον, ἀλλ' ὡς ἀνακουφιστικά, ἐντετοιχισμένα εἰς τὴν τοιχοδομίαν τῶν θόλων ἔνθετα τὸ ἐν πρὸς τὸ ἄλλο εἰς σειράν, ὡς συχνὰ συνηθίζετο κατὰ τοὺς ρωμαϊκοὺς χρόνους<sup>1</sup>. Παρατηρῶ ὁμῶς ὅτι τὰ ἐντὸς τῆς τοιχοδομίας παρεμβαλλόμενα ἀνακουφιστικά ἐκεῖνα σώματα ἔχουν τὴν μορφήν πραγματικῶν ἀγγείων, ἐν ᾧ εἰς τὰ ἰδικὰ μας παραδείγματα εἰκ. 5 καὶ 6 ἐπικρατεῖ ἡ ἔννοια τοῦ σωλήνος· καὶ νομίζω ὅτι, ἐπειδὴ ταῦτα δὲν παρουσιάζουν ἐγκοπὰς ἐνθληκώσεως τοῦ ἐνὸς πρὸς τὸ ἄλλο εἰς σειράν, δὲν δύνανται νὰ ἐξηγηθοῦν ἄλλως εἰ μὴ ὡς ἀγωγοὶ μικρῶν ποσοτήτων φωτὸς καὶ ἀέρος. Ἡ εὐρεσις τῶν σωμάτων τοῦ βαλανείου τοῦ Ζευγολατιοῦ ἐντὸς ἐνὸς ἐκ τῶν *caldaría*, ἔστεγασμένου προφανῶς δι' ἡμισφαιρικοῦ θόλου, νομίζω ὅτι εὐνοεῖ τὴν ἐξήγησίν των ὡς μικρῶν φωταγωγῶν καὶ ἀεραγωγῶν, διατεταγμένων ἐπὶ τοῦ θόλου κατὰ τὸ ὑπόδειγμα τῶν φωταγωγῶν τῶν ἀπαντωμένων εἰς τοὺς θόλους τῶν τουρκικῶν βαλανείων. Εἰς τὰ τουρκικὰ βαλανεῖα ἡ κανονικὴ διάμετρος τῶν ἐν λόγῳ φωταγωγῶν ἀνέρχεται εἰς 0.20 μ., διὰ τὸν λόγον δὲ τοῦτον καὶ καλύπτονται ἄνω δι' ὑαλίνων κωδωνοειδῶν σωμάτων (εἰκ. 7)<sup>2</sup>. Ἡ διάταξις αὕτη — εἰς τὰ τουρκικὰ βαλανεῖα — φαίνεται νὰ προϋποθέτῃ ἀρχαιότεραν παράδοσιν, κατὰ τὴν ὁποίαν εἰς τοὺς θόλους τῶν βαλανείων ἐξοικονομοῦντο στενὰ σωληνοειδῆ φωταγωγικὰ συγχρόνως δὲ καὶ ἀεραγωγικὰ σώματα τύπου ὁμοίου πρὸς τὰ ἐξεταζόμενα· ἴσως δ' ἡ μεγέθυνσις τῆς διαμέτρου τῶν σωμάτων τούτων, χάριν διεισδύσεως περισσοτέρου φωτός, ἐπέβαλε τὴν κάλυψίν των ἄνω δι' ὑαλίνων κωδῶνων.

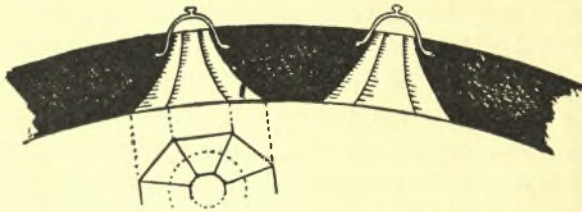
Χαρακτηριστικὴ εἶναι ἡ στένωσις τῶν σωμάτων τῆς Κορίνθου καὶ τοῦ Ζευγολατιοῦ κατὰ τὸ ἔτερον ἄκρον (εἰκ. 5 καὶ 6)· ὑποδηλοῖ ὅτι ταῦτα ἐποποθεοῦντο κατὰ τὴν αὐτὴν ἔννοιαν, προφανῶς μὲ τὸ στενὸν μέρος των πρὸς τὰ ἔξω. Ἀφ' ἐτέρου διδακτικὴ εἶναι ἡ εἰς τὰ τουρκικὰ λουτρὰ παρατηρουμένη παρεμβολὴ πυραμιδοειδῶν κοιλοτήτων μεταξὺ τῶν ὑαλίνων κωδωνίσκων καὶ τῆς ἐσωτερικῆς καμπύλης τοῦ θόλου (εἰκ. 7)<sup>3</sup>. αὕτη ἐξηγεῖ τὸ μικρὸν μήκος τῶν ἐξεταζομένων πηλίνων σωμάτων. Θὰ δεχθῶμεν δηλαδὴ ὅτι μεταξὺ τῶν σωμάτων τούτων, ἐντεθειμένων διαμπερῶς ἐντὸς τῆς μάξης τῶν θόλων τῶν *caldaría*, καὶ τῆς ἐσωτερικῆς καμπύλης τῶν θόλων τούτων παρενεβάλλετο μικρὰ κοιλότης. Εἰς τὸ βαλανεῖον τοῦ Ζευγολατιοῦ ἡ στεφάνη τῶν πηλίνων σωμάτων φαίνεται ὅτι ἐξεῖχε τῆς στέγης — τῆς ἐξωτερικῆς καμπύλης τοῦ θόλου — διὰ νὰ ἐμ-

<sup>1</sup> CHARITONIDIS-GINOUNÉS, ἔ.ἀ. Παραβάλλουν πρὸς τὰ DURM, Bauk. der Römer<sup>2</sup>, 295-301 εἰκ. 321-326.

<sup>2</sup> K. KLINGHARDT, Türkische Bäder, Stuttgart 1927, 20-21 εἰκ. 12.

<sup>3</sup> Ἐκ τοῦ KLINGHARDT, εἰκ. 12.

ποδίξη τὰ ἐπ' αὐτῆς ρέοντα ὕδατα τῆς βροχῆς νὰ εἰσχωρήσουν ἐντὸς τοῦ φωταγωγοῦ. Εἰς τὸ βαλανεῖον, ἐκ τοῦ ὁποίου προφανῶς προέρχεται τὸ σῶμα τὸ εὐρεθὲν κατὰ τὴν ἀνασκαφὴν τῆς ἐπαύλεως τοῦ ἀγροῦ Πετρούλια, φαίνεται, διὰ τὸν ἴδιον λόγον, νὰ ἔξειχε τῆς στέγης τὸ στενὸν ἄκρον τῶν περὶ ὧν ὁ λόγος πηλίνων σωμάτων—περίπου κατὰ 0.01 μ.—ὡς συνάγεται ἐκ τῆς διαμορφώσεως εἰς τὸ σημεῖον τοῦτο λαιμοῦ τινος μόλις διαφαινομένου (πίν. 73γ καὶ εἰκ. 5).



Εἰκ. 7. Διάταξις τῶν μικρῶν ὑάλινων φωταγωγῶν εἰς τοὺς θόλους τῶν τουρκικῶν βαλανείων.

—Τεμάχια μαρμαρίνων μελῶν: τοιχοβάτου μὲ κοιλόκυρτον κυμάτιον, πολυχρώμων πλακῶν ὀρθομαρμαρώσεως καὶ κιονοκράνων παραθύρων. Λείψανα κονιάματος ἐπὶ τῆς ὄψεως τοῦ τοιχοβάτου προδίδουν ὅτι τὸ μάρμαρον τοῦτο εἶχε χρησιμοποιηθῆ εἰς δευτέραν χρῆσιν ὡς ἀπλοῦν οἰκοδομικὸν ὑλικόν· ἐπίσης τὰ τεμάχια τῶν πλακῶν ὀρθομαρμαρώσεως.

#### 4. Κινητὰ εὐρήματα :

—Νόμισμα ὑστερορρωμαϊκόν (;) (№ 11,2) ἄνευ ἐνδείξεως τοῦ τύπου του. Εὐρέθη ἐντὸς ἀδιαταράκτου ἐπιχώσεως ἔξω τοῦ ἀνατολικοῦ τοίχου τοῦ χώρου Γ, χαμηλότερον τοῦ σωζομένου ὕψους τοῦ τοίχου τούτου.



Εἰκ. 8. Σχέδιον τῆς ἔδρας τοῦ λύχου πίν. 73α1.

—Λύχνος τύπου XXVIII (Μουσ. Κορίνθου L 4056). Μῆκ. 0.08, πλ. 0.04 μ. (πίν. 73α1 καὶ εἰκ. 8). Πηλὸς βαθέως ἐρυθρός. Δίσκος κοῖλος μὲ πλατύφυλλον ρόδακα καὶ ὀπὴν εἰς τὸ κέντρον· εἰς τὸ πλαίσιον στενὴ στεφάνη μὲ στιγμὰς καὶ ταινία μὲ ζευγὴ ἀντωπῶν σπειρῶν ὡς περίπου εἰς τὰ ἰωνικὰ κιονόκρανα. Εἰς τὴν ἔδραν ἐντὸς ἀμυγδαλωτοῦ πλαισίου κλάδος φοίνικος ἰστάμενος ἐπὶ στεφάνης ἐκ δύο ὁμοκέντρων κύκλων· ἑκατέρωθεν ἀνά δύο μικρότεροι ὁμόκεντροι κύκλοι. Ἡ μύξα καὶ ἡ λαβὴ ἔλλείπουν. Εὐρέθη παρὰ τὸ ἀνατολικὸν

καμπτόμενον τοιχάριον τοῦ χώρου Γ ἐντὸς ἐπιχώσεως ὁμοίας πρὸς τὴν ἐπίχωσιν τοῦ νομίσματος. Χρονολογεῖται περὶ τὰ μέσα τοῦ 3ου αἰ.<sup>1</sup>.

— Μικρὰ τεμάχια λύχνων μὲ γάνωσιν πορτοκαλλέρυθρον, δυναμένων νὰ καταταχθῶν εἰς τὸν τύπον XXVI καὶ νὰ χρονολογηθῶν εἰς τὸν 2ον αἰ. Εὐρέθησαν ἐντὸς ἀδιαταράκτου ἐπιχώσεως ἔξω τοῦ ἀνατολικοῦ τοίχου τῆς μεγάλης δεξαμενῆς. Εἰς τὴν ἰδίαν ἐπίχωσιν εὐρέθησαν καὶ μικρὰ ὄστρακα σκύφων μὲ ἀναγλύφους διακοσμήσεις· ὁμοίως ἐκ τοῦ παρὰ τὴν δεξαμενὴν χώρου περισυνελέγησαν ὄστρακα ἀγγείων μὲ γάνωσιν χρώματος ἐρυθροφαίου.

### 5. Πορίσματα.

<sup>1</sup> Ἐκ τῆς δοκιμαστικῆς ἀνασκαφῆς ἐντὸς τοῦ ἀγροῦ τοῦ Γ. Πετρούλια εἰς τὴν «Πάνω Μαγούλαν» τῆς Κορίνθου συνάγονται τὰ ἑξῆς πορίσματα:

1) Ἐπεσημάνθη κτηριακὸν συγκρότημα ἀνήκον εἰς ἔπαυλιν, τῆς ὁποίας ἀπεκαλύφθησαν ἐν μέρει: μία μεγάλη ὑπαιθρος δεξαμενὴ, κειμένη ἐντὸς αὐλῆς μὲ περιστύλιον καί, ὀπισθεν τοῦ περιστυλίου, μία κατοικία μὲ ἄτριον. Εἰς τὴν περιοχὴν τῆς ἐπαύλεως καὶ τῆς κατοικίας πιθανῶς ὑπῆρχον καὶ ἐλαιοτριβεῖον (βλ. ἄνωτ. σ. 201) καὶ βαλανεῖον (βλ. ἄνωτ. σ. 212 κ.ἑ.).

2) Ἡ δεξαμενὴ, ὡς συνάγεται ἐκ τῶν ἐντὸς τῆς παρ' αὐτὴν ἀδιαταράκτου ἐπιχώσεως εὐρεθέντων ὄστράκων, δύναται νὰ χρονολογηθῆ εἰς τὸν 2ον μ.Χ. αἰ. (βλ. ἄνωτ. σ. 203 κ.ἑ. καὶ 215).

3) Ἡ κατοικία εἶχε θεμελιωθῆ ἐπὶ ἐδάφους ἐλευθέρου ἀπὸ παλαιότερων κτισμάτων (βλ. σ. 210), κατὰ τὴν οἰκοδομήν της ὅμως ἐχρησιμοποιοῦν καὶ ὑλικὸν ληφθὲν ἐκ παλαιότερου οἰκοδομήματος (βλ. σ. 214). Τὸ νόμισμα καὶ ὁ λύχνος (βλ. σ. 214) χρονολογοῦν τὴν ἐπίχωσιν, ἐπὶ τῆς ὁποίας ἐθεμελιώθη ἡ κατοικία, ὄχι πρὸ τῶν μέσων τοῦ 3ου μ.Χ. αἰ. Εἰς σχετικῶς ὀψίμους χρόνους ὀδηγεῖ καὶ ἡ διὰ μιστρισμάτων διακοσμητικὴ μίμησις τοῦ συστήματος τοιχοδομίας τοῦ χαρακτηριζομένου δι' ἐναλλαγῆς ἀργολιθοδομῆς καὶ μιᾶς σειρᾶς πλίνθων (βλ. ἄνωτ. σ. 210 - 211). Παρὰ τὴν ἐπιμέλειαν τῆς κατασκευῆς τῶν τοίχων τῆς ἀνωδομῆς (βλ. σ. 210) ἡ ἀπουσία ὀρθομαρμαρώσεως μαρτυρεῖ σχετικὴν πτωχείαν· δὲν ἐχρησιμοποιοῦν μαρμαρίνη ἐπένδυσις οὔτε εἰς τὸ ἱμπλυνίσιον, τοῦ ὁποίου τὸ δάπεδον ἀπλῶς ἐστρώθη διὰ χαλίκων

<sup>1</sup> Ἀνήκει εἰς τοῦ τύπου XXVIII τὴν χαρακτηριστικὴν ποικιλίαν: δίσκος μὲ ρόδακα, πλάσιον μὲ διάφορα κοσμήματα καὶ ἔδρα μὲ κλάδον φοίνικος καὶ κύκλος (O. BRONNER, Terracotta Lamps [Corinth IV<sub>2</sub>] 241 κ.ἑ. Πρβλ. καὶ σ. 106). Πρβλ. καὶ τὰ παραδείγματα BRONNER, σ. 216 ἀριθ. 828 (1538), σ. 217 ἀριθ. 829 (764) πίν. XIII (στεφάνη μὲ στιγμάς ἢ σφαιρίδια), σ. 219 ἀριθ. 847 (561) εἰκ. 152 καὶ σ. 240 ἀριθ. 1056 (484) πίν. XXXIII (κλάδος φοίνικος καὶ κύκλοι). Τὸ κόσμημα τοῦ πλαισίου τοῦ ἡμετέρου λύχνου (πίν. 73α1) εἶναι συγγενὲς πρὸς τὸ BRONNER σ. 224 ἀριθ. 906 (918) εἰκ. 48, <sup>19</sup> ἐκ τῶν πρωϊμωτέρων παραδειγμάτων τοῦ τύπου.

(βλ. ἄνωτ. σ. 206). Ἡ πτωχεία δ' αὕτη ἀνταποκρίνεται ἀφ' ἑνὸς πρὸς τὴν ἐποχὴν τῆς κατὰ τὸν 3ον μ. Χ. αἰ. οἰκονομικῆς κρίσεως τῆς ρωμαϊκῆς αυτοκρατορίας καὶ ἀφ' ἑτέρου πρὸς τοὺς χρόνους τοὺς ἀκολουθήσαντας τὴν ἐπιδρομὴν τῶν Ἑρουύλων ἐν Κορίνθῳ (267 μ. Χ.).

4) Ἐπὶ τῇ βάσει τῶν ἀνωτέρω παρατηρήσεων ὑποχρεούμεθα νὰ θεωρήσωμεν ὅτι τὰ μαρμάρια καὶ τὰ πώρινα ἀρχιτεκτονικὰ μέλη, τὰ σημειωθέντα εἰς τὴν περιοχὴν τοῦ ἐρευνηθέντος χώρου (βλ. ἄνωτ. σ. 201 καὶ 214), δὲν προέρχονται ἐκ τῆς οἰκοδομῆς τοῦ τέλους τοῦ 3ου μ. Χ. αἰ., ἀλλ' ἔξ ἑτέρας, ἀρχαιότερας, κατὰ τὸ μᾶλλον δὲ ἢ ἦττον συγχρόνου πρὸς τὴν μεγάλην δεξαμενὴν. Κατὰ ταῦτα ἡ δεξαμενὴ φαίνεται ν' ἀνήκει εἰς πολυτελῆ ἔπαυλιν τοῦ 1ου-2ου μ. Χ. αἰ., διάφορον τῆς πτωχικῆς ἐπαύλεως τοῦ τέλους τοῦ 3ου μ. Χ. αἰ., πρέπει δὲ νὰ εὐρίσκειται ἡ δεξαμενὴ εἰς τὸ μέσον κήπου (hortus), ἐκτεινομένου, κατὰ κανόνα, εἰς τὴν ὀπίσω περιοχὴν τῆς ἐπαύλεως. Ἡ δευτέρα ἔπαυλις φαίνεται, λοιπόν, νὰ ἐκτίσθῃ εἰς τὴν περιοχὴν τοῦ κήπου τῆς πρώτης ἐπαύλεως.

5) Ἐν Κορίνθῳ ἡ πρώτη μέχρι τοῦδε ἀνασκαφεῖσα — παρὰ τὴν «Κοκκινόβρυσσην» — ἔπαυλις, μὲ τὰ ψηφιδωτά, παρουσιάζει ἀκανόνιστον σχῆμα, θεωρεῖται δὲ ὅτι ἐκτίσθῃ ἐπὶ παλαιότερας ἑλληνιστικῆς οἰκοδομῆς<sup>1</sup>. Ἡ παρὰ τὸ Λέχαιον ἐπισημανθεῖσα ἔπαυλις, μὲ τὸ νυμφαῖον ἀνοικοδομηθὲν κατὰ τὸν 6ον μ.Χ. αἰ.<sup>2</sup>, εἶναι γνωστὴ ἀτελῶς ἀκόμη, τὸ ἀνασκαφὲν δὲ τμημὰ τῆς δὲν παρέχει σαφῆ ἰδέαν περὶ τῆς ἀρχιτεκτονικῆς διατάξεως καὶ τοῦ προορισμοῦ τοῦ οἰκοδομήματος τούτου. Ἡ ἔπαυλις τῆς «Πάνω Μαγούλας», ἡ ἐπισημανθεῖσα διὰ τῆς παρουσίας δοκιμαστικῆς ἀνασκαφῆς, προσφέρει διὰ πρώτην φορὰν δείγμα ἰταλιωτικῆς καταγωγῆς ἐπαύλεως μικτοῦ τύπου: ἦτοι ἀφ' ἑνὸς ἀστικοῦ (villa urbana), ὡς ἀφήνει νὰ μαντεύσωμεν ἡ παρουσία τοῦ κήπου μὲ τὴν μεγάλην δεξαμενὴν καὶ τὸ περιστύλιον, καὶ ἀφ' ἑτέρου ἀγροτικοῦ τύπου (villa rustica), ὡς ἀφήνει νὰ ἐννοήσωμεν ἡ παρουσία ἀγροτικῶν ἐγκαταστάσεων (ἐλαιοτριβείου κ.τ.θ.)<sup>3</sup>. Τὸ πρῶγμα δὲν στερεῖται ἐνδιαφέροντος διὰ τὴν μελέτην τῆς ἱστορίας τῆς οἰκίας ἐν Ἑλλάδι καὶ θὰ ἦτο εὐκταία ἡ ἀνάληψις ἐπιμονωτέρας τινὸς ἀνασκαφικῆς ἐρῆνης εἰς τὴν περιοχὴν τῆς ἐπαύλεως ταύτης τῆς «Πάνω Μαγούλας».

ΔΗΜΗΤΡΙΟΣ ΠΑΛΛΑΣ

<sup>1</sup> Βλ. SHEAR, ἔ.ἀ. 16-17 καὶ 25-26.

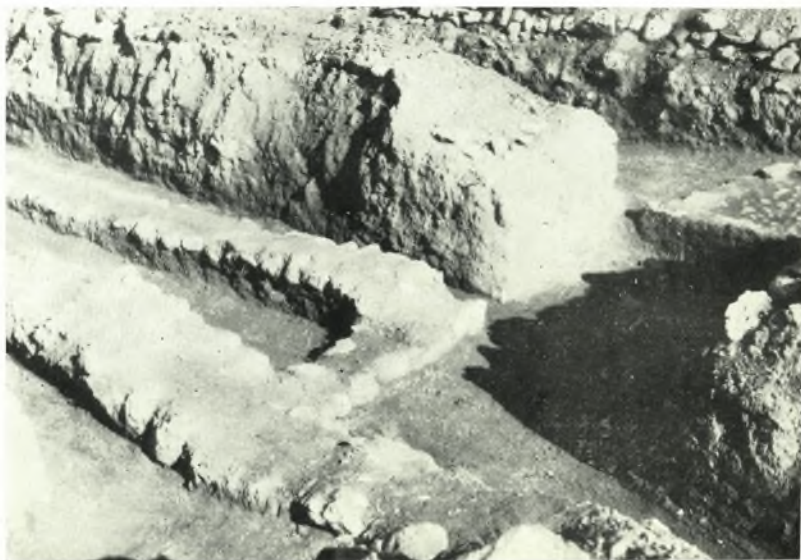
<sup>2</sup> Α. ΦΙΛΑΔΕΛΦΕΩΣ, ΑΔ 4, 1918, 125 κ.έ. Πρβλ. τὰς νεωτέρας παρατηρήσεις τοῦ Ε. Στίκα ἐν Α. ΟΡΛΑΝΟΥ, Τὸ Ἔργον τῆς Ἀρχαιολογικῆς Ἑταιρείας κατὰ τὸ 1957, Ἀθῆναι 1958, 53 κ.έ. εἰκ. 56. Εἰς ἔπαυλιν ἀποδίδω τοίχους ἐκτεταμένου κτηρίου ἀπαντωμένους πρὸς Β. καὶ Δ. τοῦ νυμφαίου.

<sup>3</sup> Παραδείγματα παρὰ DURM, Bauk. der Römer<sup>2</sup>, 482 κ.έ., 505 κ.έ., ROBERTSON Handbook κλπ., 310 κ.έ.





α. Ἀποψις τῆς βορειοανατολικῆς ἐσωτερικῆς γωνίας τῆς δεξαμενῆς.



β. Μερικὴ ἀποψις τοῦ καμπτομένου δυτικῆς τοιχαρίου τοῦ χώρου Γ'.



α. Ἀποψις τοῦ καμπτομένου δυτικῆς τοιχαρίου τοῦ χώρου Γ.



β. Θεμέλια τοίχων κατὰ τὴν βορειοδυτικὴν γωνίαν τοῦ χώρου Γ.



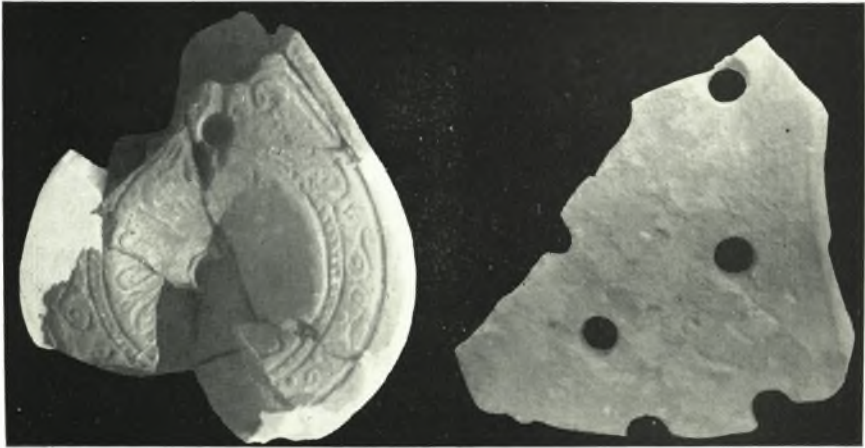
α. Ἐπομεις τῶν θεμελίων τῶν ἀνατολικῶν τοίχων τοῦ χώρου Γ.



β. Ἐπομεις τῶν θεμελίων τοῦ καμπτομένου ἀνατολικοῦ τοιχαρίου τοῦ χώρου Γ.



γ. Ἐπομεις τῆς μικρᾶς «δεξαμενῆς».



α. 1. Πήλινος λύχνος

2. Πλίνθος διάτρητος.



β. Κέραμοι: 1. καλυπτήρ 2. στρωτήρ.



γ. Χωνοειδές πήλινον σῶμα.