

14. ΑΝΑΣΚΑΦΙΚΗ ΕΡΕΥΝΑ "ΜΑΚΕΔΟΝΙΚΟΥ,, ΤΑΦΟΥ  
ΕΙΣ ΚΑΡΥΤΣΑΝ ΠΙΕΡΙΑΣ

Ὁ νέος οὗτος «μακεδονικὸς» τάφος εὐρέθη εἰς τὸν κῆπον τῆς οἰκίας τοῦ Βασιλείου Στούπα, κειμένης κατὰ τὸ νότιον ἄκρον τοῦ χωρίου Καρύτσα, εἰς ἀπόστασιν ἑνὸς καὶ ἡμίσεος χιλιομέτρων περίπου ἀπὸ τῆς βορείου πλευρᾶς τοῦ περιβόλου τῆς ἀρχαίας πόλεως Δίου. Ὁ τάφος ἐπεσημάνθη κατὰ τὰς ἀρχὰς Φεβρουαρίου 1953 ὑπὸ τοῦ Στούπα, ἐργαζομένου εἰς τὴν ἀνόρουξιν φρέατος. Πρῶτος μετέβη ἐπὶ τόπου καὶ ἐξήτασε τὸ μνημεῖον (ἐφαίνετο τότε μόνον ἡ κορυφὴ τῆς προσόψεως), ὁ συνάδελφος κ. Ἐμμ. Ἀνδρόνικος, ὅστις καὶ ὑπέβαλε σχετικὴν ἔκθεσιν. Εὐθὺς ἐζητήσαμεν παρὰ τοῦ Ὑπουργείου Παιδείας τὴν διάθεσιν πιστώσεως, ἵνα ἡ ἀνασκαφικὴ ἔρευνα ἐνεργηθῇ τὴν ἀνοιξιν τοῦ αὐτοῦ ἔτους ὑπ' ἐμοῦ, ἐν συνεργασίᾳ μετὰ τοῦ κ. Ἀνδρόνικου. Μὴ διαθέτον ὁμως τότε τὸ Ὑπουργεῖον πίστωσιν, παρέπεμψε τὸ ζήτημα εἰς τὴν Ἀρχαιολογικὴν Ἐταιρείαν, ἣτις ἐνέκρινε διὰ τὸ 1954 τὴν ἀνασκαφὴν, ἀναθέσασα εἰς ἐμὲ μόνον τὴν ἐργασίαν, ἐπειδὴ ὁ κ. Ἀνδρόνικος ἀνεχώρησεν ἐν τῷ μεταξὺ εἰς Ἀγγλίαν ἐπὶ διετεῖ ἐκπαιδευτικῇ ἀδείᾳ. Ἀλλὰ καὶ πάλιν, ἐξ αἰτίας διαφόρων ἐμποδίων, δὲν ἐπετεύχθη ἡ ἔρευνα παρὰ μόνον τὸν Αὐγούστον τοῦ ἐπομένου ἔτους 1955.

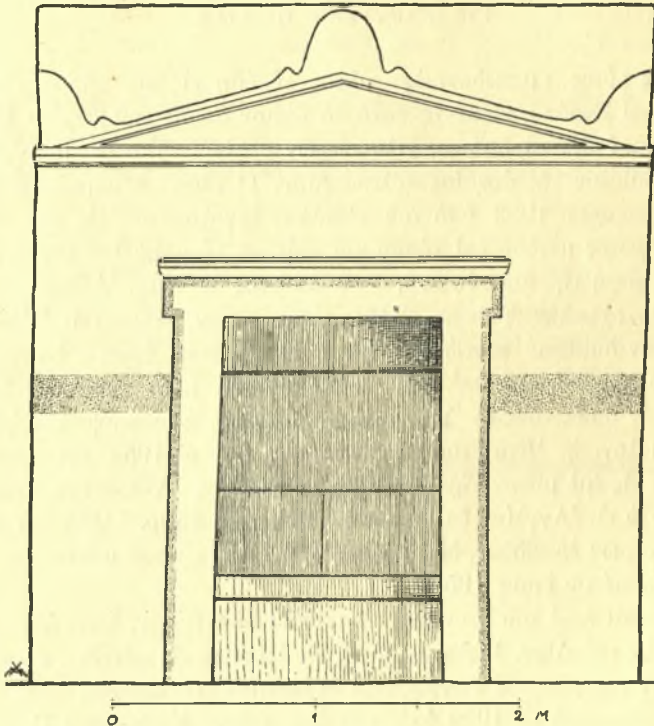
Πρόκειται περὶ τοῦ δευτέρου «μακεδονικοῦ» τάφου, ὅστις ἠρευνήθη εἰς τὴν περιοχὴν τοῦ Δίου. Βεβαίως οὗτος ὑπολείπεται εἰς μέγεθος, πλοῦτον ἀρχιτεκτονικῶν μορφῶν καὶ ζωγραφικὸν διάκοσμον τοῦ πρώτου, ὅστις εἶχεν, ὡς γνωστόν, ἀνασκαφῇ τὸ 1929 ὑπὸ τοῦ ἀειμνήστου Καθηγητοῦ Γ. Σωτηριάδου<sup>1</sup>. Ἐν τούτοις, ὁ νέος οὗτος τάφος τοῦ Δίου πλεονεκτεῖ κατὰ τοῦτο: ὅτι εὐρέθη ἀσύλητος καὶ ἀδιατάρακτος.

Ὡς εἶναι γνωστόν, μεταξὺ τῶν λεγομένων «μακεδονικῶν» τάφων ὑπάρχουν πολλὰ κοινὰ χαρακτηριστικά, καὶ ἐν ἀπὸ τὰ κοινότερα φαίνεται ὅτι εἶναι ἡ καμάρρα, διὰ τῆς ὁποίας ἐκαλύπτετο ὁ νεκρικὸς τουλάχιστον θάλαμος<sup>2</sup>. Ἀλλὰ

<sup>1</sup> Γ. ΣΩΤΗΡΙΑΔΗΣ, ΠΑΕ 1930, 36 - 49 καὶ Ἐπιστ. Ἐπετ. Φιλοσοφ. Σχολῆς Πανεπιστημίου Θεσσαλονίκης 2, 1932, 5 - 19.

<sup>2</sup> Ἐχομεν ἐν τούτοις παράδειγμα ὀριζοντίας (ξυλίνης) στέγης εἰς τὸν τάφον τῆς Ὀλύνθου (D. M. ROBINSON, Excavations at Olynthus 11, 1942, 117 κ.έ.). Ἐξαιρῶ, φυσικά, τοῦ τύπου τῶν «μακεδονικῶν» τοὺς κυψελοειδεῖς τάφους, τοὺς εὐρεθέντας κατὰ τὴν Ἀνατολικὴν Θράκην καὶ τὴν Βουλγαρίαν, ὡς ὁ τῶν Σαράντα Ἐκκλησιῶν (F. W. HASLUSCK, A Tholos Tomb at Kirk Kilisse, BSA 17, 1910 - 1911, 76 - 79), ὁ τοῦ Mezek (B. FLOW ἐν Bull. de l'Institut Archéol. Bulgare 11, 1937, 1 κ.έ.), ὁ προσφάτως

κάθε μνημεῖον τοῦ τύπου τούτου ἔχει τόσας ἀτομικὰς διαφορὰς, ὥστε νὰ μὴ ὑπάρχουν δύο ἀκριβῶς ὅμοια παραδείγματα ἢ νὰ μὴ δυνάμεθα νὰ εἴπωμεν ὅτι τὸ ἓν ἀντιγράφει τὸ ἄλλο<sup>1</sup>. Εἶναι δυνατὸν ὅμως νὰ χωρίσωμεν τὸ ὕλικόν εἰς δύο ἀδρὰς κατηγορίας: τοὺς μεγάλους τάφους<sup>2</sup>, τοὺς ἔχοντας ἐκτός τοῦ



Εἰκ. 1. Σχέδιον προσόψεως.

κυρίως θαλάμου καὶ ἓνα προθάλαμον (ἢ, ὅπως εἰς τὴν περίπτωσιν τοῦ τάφου τῆς Πύδνης<sup>3</sup>, δύο προθαλάμους), καὶ τοὺς μικροὺς, τοὺς ἄνευ προθαλάμου.

δημοσιευθεὶς τοῦ Kazanlak (V. ΜΙΚΟΦΦ, *Le tombeau antique près de Kazanlak, Sofia 1954*) κ.ά.

<sup>1</sup> Βλ. Κ. Α. ΡΩΜΑΙΟΝ, Ὁ μακεδονικὸς τάφος τῆς Βεργίνας, ἔκδ. Ἑταιρείας Μακεδονικῶν Σπουδῶν, Ἀθήναι 1951, σ. 53.

<sup>2</sup> Ὁ μεγαλύτερος τῶν μέχρι τοῦδε γνωστῶν εἶναι ἀσφαλῶς ὁ παρὰ τὰ Λευκάδια Ναούσης ἀποκαλυφθεὶς (βλ. Φ. ΠΕΤΣΑΝ ἐν ΠΑΕ 1954, 173 κ.έ.), ὁ ὁποῖος καὶ ἀπὸ ἀρχιτεκτονικῆς καὶ ἀπὸ διακοσμητικῆς ἀπόψεως εἶναι πλουσιώτατος.

<sup>3</sup> L. HEUZÉY - H. DAUMET, *Mission archéologique de Macédoine, Paris 1876, 243 κ.έ.*

Εἰς τὴν δευτέραν ταύτην κατηγορίαν ἀνήκει καὶ ὁ νέος τάφος τοῦ Δίου.

Τὸ μνημεῖον εἶναι ἐκτισμένον ἐξ ὀλοκλήρου διὰ κροκαλοπαγῶν ψαμμολίθων, καλῶς εἰργασμένων καὶ προσηρμοσμένων. Ἡ πρόσοψις αὐτοῦ εἶναι ἀπλῆ (πίν. 51α καὶ εἰκ. 1), συνισταμένη ἐκ τοίχου, πλάτους 3.03 μ. καὶ ὕψους 3.27 μ. Εἰς τὸ κέντρον περιπίου ὑπάρχει ἄνοιγμα θύρας, ὕψους 1.78 καὶ πλάτους ἄνω μὲν 1.075, κάτω δὲ 1.13 μ. Ἡ θύρα ἔξωθεν περιβάλλεται διὰ περιθύρου, ἐπεστεμμένον δι' ἰωνικοῦ κυματίου. Τὸ ἄνω μέρος τοῦ τοίχου εἶναι διαμορφωμένον εἰς στηθαῖον, διακοσμημένον δι' αὐτώματος μετ' ἀκρωτηρίων, φερόντων χαρακτηριστικὰ παράφυλλα.

Ὅλη ἡ πρόσοψις ἔφερε χονδρὸν κονίαμα. Κατὰ τὰ ἄκρα τὸ περιθύρου ἦτο χρωματισμένον δι' ἐλαφροῦς παρυφῆς, πλάτους 0.045 μ. Ἰχνη ἐξ ἄλλου ἐρυθροῦς ταινίας, πλάτους 0.175 μ., ἐσημειώθησαν κατὰ τὸ μέσον περιπίου τῆς προσόψεως.

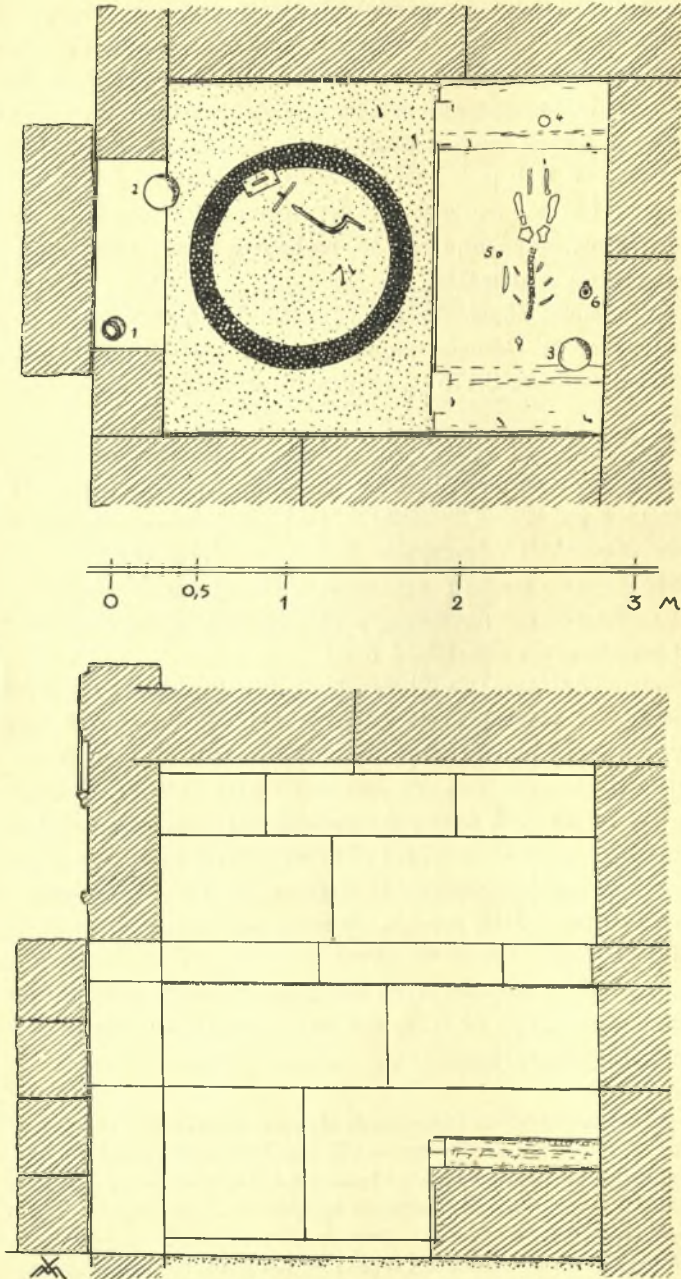
Ἡ θύρα ἐφράσseto ἔξωθεν διὰ τεσσάρων παραλληλεπίεδων ὀγκολίθων, ἀδρότατα εἰργασμένων καὶ ἐπαλλήλως τοποθετημένων (εἰκ. 2). Ὑπῆρχον ὅμως ἐσωτερικῶς καὶ ξύλινα θυρόφυλλα ἀντὶ τῶν μαρμαρίνων τῶν μεγάλων μακεδονικῶν τάφων<sup>1</sup>. Τὰ θυρόφυλλα ταῦτα ἐσάπησαν βεβαίως καὶ ἠφανίσθησαν. Εὐρέθησαν ὅμως τὰ καταπεσόντα εἰς τὸ δάπεδον σιδηρᾶ ἔξαρτήματα, ὡς τὸ πλαίσιον τοῦ μανδάλου, μετὰ τεσσάρων ἤλων κατὰ τὰς γωνίας, ἄλλοι ἤλοι μεμονωμένοι κλπ. (εἰκ. 4 δ-θ).

Ὁ νεκρικός θάλαμος (εἰκ. 2) ἔχει διαστάσεις: πλάτος 2.05, βάθος 2.55 καὶ ὕψος μέχρι τῆς κορυφῆς τῆς καμάρας 2.74 μ. Ἐπὶ ταπεινοῦ τοιχοβάτου ἔχουν ἀνεγερθῆ δύο δόμοι πλίνθων, ὧν ὁ κατώτερος, δηλαδή ὁ τῶν ὀρθοστατιῶν, εἶναι πλατύτερος. Ἐπὶ τοῦ δευτέρου δόμου ἐπικάθηται ἐξέχουσα κοσμοφόρος, πλάτ. 0.23 μ., ἡ ὁποία, ὡς φαίνεται ἀπὸ τὰ σωζόμενα ἴχνη, ἐστέφετο διὰ κυματίου<sup>2</sup>. Ἡ κοσμοφόρος αὕτη περιθέει μόνον τὰς τρεῖς πλευράς, ἦτοι τὰς δύο πλαγίας, ἐκατέρωθεν τῆς εἰσόδου, καὶ τὴν τοῦ βάθους. Ἐπ' αὐτῆς στηρίζεται ἡ ἡμικυκλικὴ καμάρα, ἀποτελουμένη ἐκ πέντε σειρῶν θολιτῶν, πλάτους 0.63 - 0.64 μ.

Τὸ δάπεδον εἶναι ἐπεστρωμένον διὰ ψηφιδωτοῦ ἐκ φυσικῶν ποταμίων χαλίκων κιτρινοφαίων, ἔχει δὲ ὡς μόνον κόσμημα ἀπλοῦν κύκλον ἐκ τεσσάρων σειρῶν μελανῶν χαλίκων.

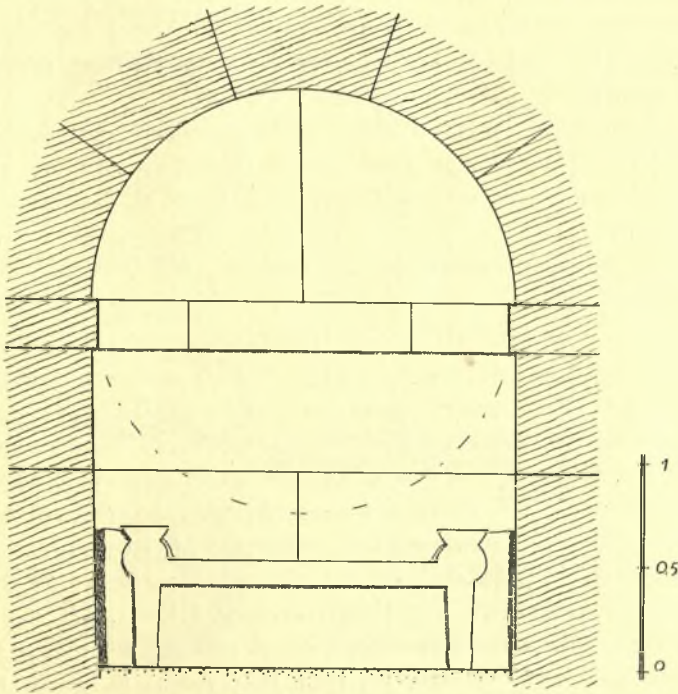
<sup>1</sup> Εἰς τὴν πρώτην σύντομον ἐκθεσίῳ μου εἶχα σημειώσει, ὅτι ὑπῆρχε καὶ ξύλινον ἰσχύθουρον (βλ. Α. ΟΡΑΝΔΟΥ, Τὸ Ἔργον τῆς Ἀρχ. Ἐταιρείας κατὰ τὸ 1955, σ. 50). Μεταγενεστέρα ὅμως παρατήρησις μου με ἔπεισεν ὅτι τοιοῦτο ἰσχύθουρον ἔλειπεν. Αἱ δύο μοι μικραὶ ὅσαι ἐκατέρωθεν τοῦ ὑπερθύρου ἔχρησήμενον μόνον διὰ τὴν προσαρμογὴν τῶν μεταλλίνων γιγγύμων.

<sup>2</sup> Εἰς τὰ σχέδια τῶν εἰκόνων 2 καὶ 3 δὲν ἔχει σημειωθῆ τὸ κυμάτιον τῆς κοσμοφόρου.



Εἰκ. 2. Κάτοψις καὶ τομὴ κατὰ πλάτος.

Τῶν ἐσωτερικῶν κονιαμάτων ἐσώθησαν ὀλίγα ἕχη, ἐξ ὧν ὁμως τεκμαίρεται, ὅτι καὶ ἡ καμάρα καὶ αἱ παρειαὶ τῶν τοίχων ἦσαν χρωματισμέναι δι' ὄχροκιτρίνου χρώματος. Μόνον εἰς τοὺς ὀρθοστάτας ὑπῆρχον ἄνω καὶ κάτω ἀνὰ μία ζώνη, πλάτους 0.16 - 0.17 μ., χρώματος ἐλαιοπρασίνου. Ἐξ ἄλλου, πρὸς δῆλωσιν ἀρμῶν δόμων καὶ πλίνθων εἶχον χαραχθῆ ὀριζόντιαι καὶ



Εἰκ. 3. Τομή κατά πλάτος.

κάθειτοι γραμμαί. Οἱ εἰκονικοὶ ὁμως ἀρμοὶ οὗτοι δὲν συνέπιπτον πρὸς τοὺς ἀρμοὺς τῆς πραγματικῆς τοιχοδομίας<sup>1</sup>.

Κάτωθι τῆς κοσμοφόρου ἦσαν ἐμπεπηγμένοι σιδηροὶ ἤλοι κατ' ἀποστάσεις 0.65 - 1 μ., πολλοὶ τῶν ὁποίων εὐρέθησαν εἰς τὴν θέσιν των, ἐνῶ ἄλλοι εἶχον καταπέσει εἰς τὸ δάπεδον. Οἱ ἤλοι οὗτοι ἐχρησίμευον διὰ τὴν διακόσμησιν τοῦ νεκρικοῦ θαλάμου κατὰ τὴν ταφήν, ἤτοι διὰ τὴν ἐξάρτησιν ταινιῶν, γιρολανδῶν κλπ. Ὅτι τοῦτο ἐγίνετο, ἔχομεν σαφῆ ἔνδειξιν καὶ ἄλλοθεν, μάλιστα δὲ καὶ ἐκ τῆς γραπτῆς διακοσμῆσεως τοῦ παρὰ τὰ Λευκάδια τάφου<sup>2</sup>.

<sup>1</sup> Εἰς τὰς εἰκόνας 2 καὶ 3 ἔχουν σχεδιασθῆ οἱ πραγματικοὶ ἀρμοὶ.

<sup>2</sup> X. I. ΜΑΚΑΡΟΝΑΣ, Χρονικά Ἀρχαιολογικά 1940 - 1950 (Μακεδονικά 2, 1953),

Τὴν ἔναντι τῆς εἰσόδου πλευρὰν καταλαμβάνει καθ' ὄλον τὸ πλάτος τῆς κτιστῆ ἀμφικέφαλος κλίνη (εἰκ. 3), κατεσκευασμένη κατ' ἀπομίμησιν τῶν μαρμαρίνων κλινῶν τῶν μεγάλων μακεδονικῶν τάφων, ὡς τῆς Παλατίτσας<sup>1</sup>, τοῦ Δίου<sup>2</sup>, τῆς Σταυρουπόλεως<sup>3</sup> κ.ἄ. Αἱ τεκτονικαὶ ὁμῶς μορφαὶ τῆς κλίνης τοῦ τάφου τῆς Καρύτσας εἶναι δεδηλωμένοι ἀδρομερῶς, ἐξ αἰτίας τοῦ ἀπροσφόρου διὰ λεπτομερείας ὕλικου. Ἐν τούτοις, τὰ ἐπὶ τῆς προσόψεως αὐτῆς εὐρεθέντα κονιάματα, τὰ ὁποῖα ἀσφαλῶς θὰ ἔφερον ἀρχικῶς γραπτὴν διακόσμησιν, εἶναι ἀρίστης ἐργασίας, προοιδουσίας διάθεσιν μιμήσεως τῆς ὑφῆς τοῦ μαρμάρου.

Ὡς ἐσημειώθη ἐν ἀρχῇ, ὁ τάφος εὐρέθη ἀσύλητος καὶ ἀδιατάρακτος. Ἐπὶ τῆς κλίνης ἐσημειώθησαν ὑπολείμματα ὀστῶν, ἐπιτρέποντα τὴν εἰκασίαν, ἐν συνδυασμῷ πρὸς τὰ κτερίσματα, ὅτι ἀνήκουν εἰς δεκατετραετῆ περιῶν παιδίσκην.

Τὰ κτερίσματα, ὡς κατωτέρω περιγράφονται, δὲν ἦσαν πλούσια τόσον ὅσον ἀνεμένετο.

1) Ὑάλινον ἀγγεῖον εἰς σχῆμα βαθείας φιάλης μὲ ἐξέχον χεῖλος. Ὑψ.: 0.058, διάμ. χεῖλ. 0.11 μ. (πίν. 51β). Ἔχει διακόσμησιν ἐλαφρῶς ἀνάγλυφον. Ἐκ δύο συγκεντρικῶν κύκλων κατὰ τὸν πυθμένα ἐκκινοῦν καὶ ἀναπτύσσονται πρὸς τὴν γάστραν ἀκτινοειδῶς ραβδώσεις, τὰ πέρατα τῶν ὁποίων ἐφάπτονται ζώνης ἐκ γλωσσοειδῶν φυλλαρίων, περικλειομένης δι' ὀριζοντίων γραμμῶν. Ἡ μορφή τοῦ ἀγγείου, ἀναμφισβητήτως ἑλληνιστική, δὲν εἶναι ἀσχετος τῶν μεγαρικῶν σκύφων (πρβ. προχείρως M. ROSTOVITZ, Die hellenistische Welt I, πίν. 25) ὡς καὶ τῶν συνήθων κατὰ τὸν 3ον ἰδίως αἰῶνα ἀργυρῶν φιαλῶν (βλ. π.χ. ROSTOVITZ, ἔ.ἄ. πίν. 47), τῶν ὁποίων τὰ πρότυπα φθάνουν μέχρι ἢ καὶ πέραν τῶν ἀρχῶν τοῦ 4ου αἰῶνος (π.χ. ὡς αἱ φιάλαι ἐκ Mezek τῆς Βουλγαρίας, Bull. Inst. Arch. Bulgare 11, 1937, 134, εἰκ. 122). Πρὸς τὴν ἡμετέραν παραβλητέα καὶ ἡ ἐκ Canosa τῆς Ἀπουλίας λαμπρὰ χρυσοῦαλίνη φιάλη τοῦ 3ου αἰῶνος, ROSTOVITZ, ἔ.ἄ. πίν. 48.

2) Φιάλη χαλκῆ μὲ ἀναδιπλωμένα πρὸς τὰ ἔσω χεῖλη, ἄνευ ὀμφαλοῦ. Ὑψ.: 0.055, διάμ. χεῖλ. 0.20 μ. (πίν. 51γ δεξιά). Πρβ. ὁμοίαν ἐκ Κοζάνης, Β. ΚΑΛΛΙΠΟΛΙΤΗΣ - D. FEYTMANS ἐν ΑΕ 1948-1949, 100, εἰκ. 14. Ὁ Καλλιπολίτης χρονολογεῖ τὸν τάφον, ἐν ᾧ εὐρέθη ἡ φιάλη αὕτη, εἰς τὰ τέλη

634, πίν. 18 - 19. Ἦλοι πραγματικοὶ εὐρέθησαν ἐπίσης ἐπὶ τῶν ἐπιστυλίων τοῦ δευτέρου τάφου τῶν Λευκαδίων (ΠΕΤΣΑΣ, ἔ.ἄ. 185).

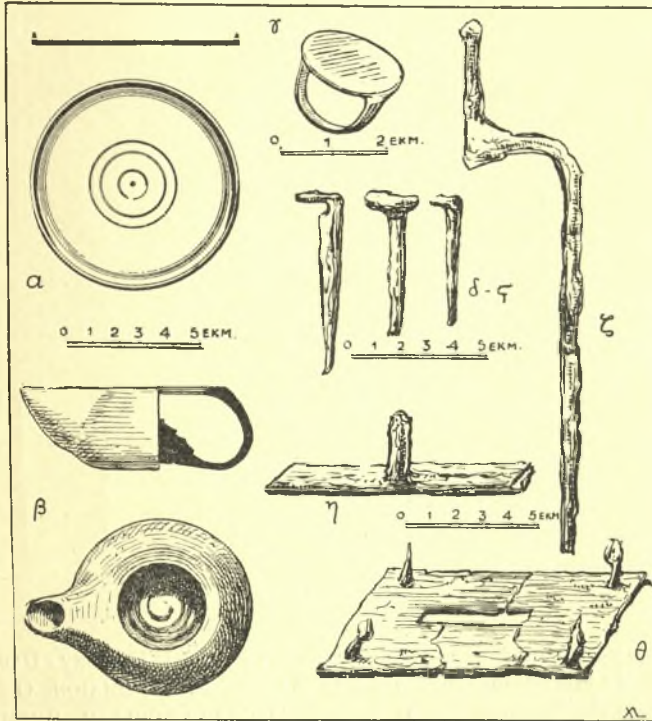
<sup>1</sup> HEUZEY - DAUMET, ἔ.ἄ. πίν. 16.

<sup>2</sup> Γ. ΣΩΤΗΡΙΑΔΗΣ, Ἐπιστ. Ἐπετ. Φιλοσ. Σχολ. Πανεπ. Θεσσαλονίκης 2, 1932, 11, εἰκ. 3.

<sup>3</sup> ΜΑΚΑΡΟΝΑΣ, ΠΑΕ 1953, 137, εἰκ. 5.

τοῦ 5ου ἢ τὰς ἀρχὰς τοῦ 4ου αἰῶνος. Περὶ παρομοίας φιάλης ἐκ Κύπρου τῆς συλλογῆς Cesnola ἢ G. M. A. RICHTER, Greek, Etruscan and Roman bronzes, σ. 219, ἀρ. 607 σημειώνει uncertain date.

Τὰ ἀνωτέρω δύο ἀγγεῖα δὲν εὐρέθησαν, περιέργως, ἐπὶ τῆς κλίνης, ἀλλὰ ἐπὶ τοῦ δαπέδου, παρὰ τὴν θύραν. Φαίνεται, ὅτι, πλημμυρῆσαντός ποτε τοῦ



Εἰκ. 4. α) Χαλκοῦν κάτοπτρον, β) πήλινος λύχνος, γ) χρυσοῦς δακτύλιος, δ-ζ) σιδηροὶ ἦλοι, ζ-θ) σιδηρὰ ἐξαρτήματα ξυλίνης θύρας.

τάφου, ταῦτα ἐπέπλευσαν τῶν ὑδάτων καὶ κατὰ τὴν ἐπακολουθήσαν ἀποστράγγισιν ἐπεκάθισαν τελικῶς παρὰ τὸ κατώφλιον τῆς θύρας<sup>1</sup>.

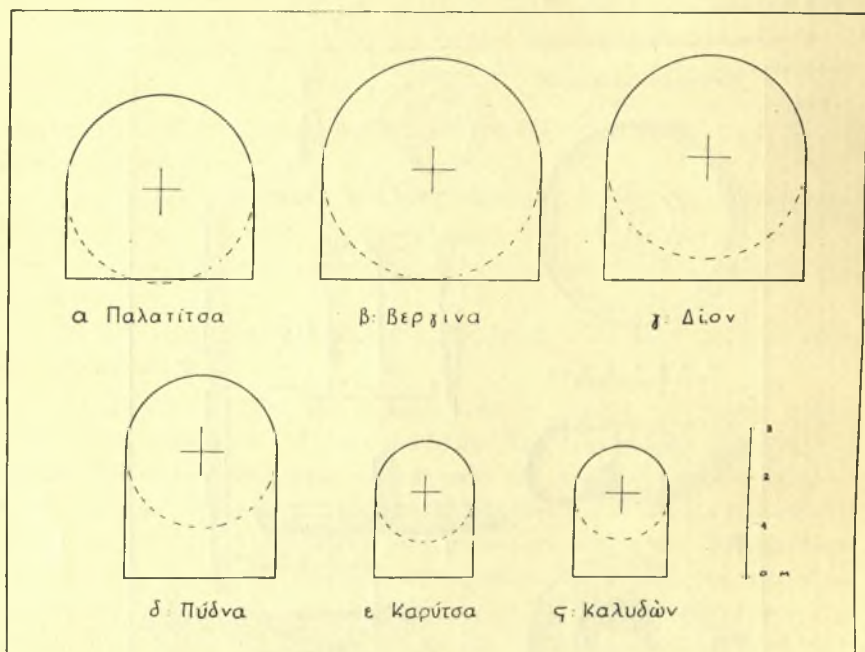
3) Ὅμοια. Ψψ.: 0.05, διάμ. χεῖλ. 0.185 μ. (πίν. 51γ ἀριστερά).

4) Κάτοπτρον χαλκοῦν ἄνευ λαβῆς. Διάμ. 0.078. Κατὰ τὴν ὀπισθίαν ἐπιφάνειαν φέρει ἐγχαράκτους συγκεντρικoὺς κύκλους, πεποιημένους διὰ διαβήτου (εἰκ. 4α).

<sup>1</sup> Παρατήρησις τοῦ συναδέλφου κ. Φ. Πέσσα.

5) Χρυσοῦς δακτύλιος μεθ' ἀπλῆς δισκοειδοῦς σφενδόνης. Διάμ. δακτυλ.: 0.015-0.019, διάμ. σφενδόνης  $\pm 0.02$  μ. (εἰκ. 4γ).

6) Λύχνος πήλινος ἄνευ λαβῆς. Μῆκος 0.085, διάμ. 0.065, ὕψ. 0.03 (εἰκ. 4β). Μολονότι τὸ σχῆμά του εἶναι παλαιόν<sup>1</sup>, ἐν τούτοις τὸ εὐτελὲς φαιό-



Εἰκ. 5. Ἀρχιτεκτονικαὶ ἀναλογίαι τάφων (α καὶ δ: κατὰ ΗΕΥΖΕΥ - DAUMET, Miss. arch. de Macédoine, πίν. 15 καὶ 18. β: κατὰ Κ. Α. ΡΩΜΑΙΟΝ, Ὁ μακεδονικὸς τάφος τῆς Βεργίνας, εἰκ. 7. ζ: κατὰ ΔΥΓΓΟΝΕ - ΡΟΥΙΣΕΝ - ΡΗΟΜΑΙΟΣ, Das Heroon v. Kalydon, σ. 103 εἰκ. 11.

χρον γάνωμα, ἐξίτηλον ἤδη κατὰ τὸ πλεῖστον, προδίδει προχωρημένους ἐλληνοιστικούς χρόνους.

Τὰ ἀνωτέρω κτερίσματα δὲν εἶναι βεβαίως πλούσια εἰς χρονολογικὰ στοιχεῖα. Ἡ μορφή ὅμως αὐτὴ καθ' ἑαυτὴν τοῦ μνημείου μᾶς παρέχει σαφεστέρως ἐνδείξεις. Ἰδιαιτέρως δὲ ἐνδεικτικὴ εἶναι ἡ ἀναλογία πλάτους καὶ ὕψους τοῦ νεκρικοῦ θαλάμου. Ἐχει ἤδη παρατηρηθῆ ὅτι ὅσον ἡ ἐπέκτασις

<sup>1</sup> Πρβ. τοὺς δύο ἐξ Ὀλύνθου λύχνους, D. M. ROBINSON, Exc. at Ol. 14, 1942, σ. 393, ἀρ. 155 - 156, πίν. 164, τοὺς ὁποίους ὁ ἐκδότης κατατάσσει εἰς τὴν ὁμάδα IX τῆς ταξινομήσεως τοῦ O. BRONNER (Corinth IV, 2, Terracotta lamps), χρονολογούμενην εἰς τὰ μέσα τοῦ 4<sup>ου</sup> αἰῶνος π.Χ.



τοῦ κύκλου τῆς καμάρας πλησιάζει τὴν γραμμὴν τοῦ δαπέδου, ἐπὶ τοσοῦτον πρέπει νὰ ἀποβλέπωμεν εἰς παλαιότεραν ἐποχὴν (εἰκ. 5). Ὁ τάφος τῆς Βεργίνας (β), ὅπου ὁ νοητὸς οὗτος κύκλος ἐφάπτεται τῆς γραμμῆς τοῦ δαπέδου, χρονολογεῖται μὲ σχετικὴν βεβαιότητα εἰς τὸ πρῶτον ἡμισυ τοῦ 3ου αἰῶνος<sup>1</sup>. Κατὰ τι παλαιότερος πρέπει νὰ ἦτο ὁ τάφος τῆς Παλατίτσας (α), ὅπου ὁ κύκλος τέμνει τὴν γραμμὴν τοῦ δαπέδου, καὶ ἀσφαλῶς μεταγενέστερος εἶναι ὁ μέγας τάφος τοῦ Δίου (γ)<sup>2</sup>. Ἐξ ἄλλου, ὁ τάφος τῆς Πύδνης, διὰ τὴν ἡλικίαν τοῦ ὁποίου μὲ τόσην ἐφελκυστικὴν ὁμιλίαν ὁ ΗΕΥΖΕΥ<sup>3</sup>, καὶ ὁ τάφος τῆς Καρούτσας, ἔχοντες ἀμφοτέρωθεν τὴν αὐτὴν περιπλοκὴν ἀναλογίαν πλάτους καὶ ὕψους νεκρικοῦ θαλάμου, εἶναι δυνατὸν νὰ καταταχθοῦν χρονολογικῶς μεταξὺ τοῦ τάφου τοῦ Δίου (ὀπωσδήποτε ὄχι παλαιότερου τῶν μέσων τοῦ 3ου αἰ.) καὶ τοῦ ὑστεροελληνιστικοῦ ἡρώου τῆς Καλυδῶνος (Ϛ), τοῦ ὁποίου ἡ ὑπερύψωσις τῆς καμάρας, ἐν σχέσει πρὸς τὸ πλάτος τοῦ νεκρικοῦ θαλάμου, εἶναι περισσότερον ἐμφαντικὴ. Νομίζω ὅτι δὲν θὰ ἦτο παρακεκινδυνευμένον νὰ περιορισθοῦν τὰ χρονολογικὰ ὄρια τοῦ τάφου τῆς Καρούτσας ἀπὸ τοῦ τελευταίου τρίτου τοῦ 3ου π.Χ. αἰῶνος μέχρι τῆς ἐν Πύδνῃ μάχης.

ΧΑΡΑΛΑΜΠΟΣ Ι. ΜΑΚΑΡΟΝΑΣ

<sup>1</sup> Κ. Α. ΡΩΜΑΙΟΣ, ἔ.ἀ. σ. 49.

<sup>2</sup> Ἀναμφιβόλως, λίαν ὑπερβολικὴ εἶναι ἡ ἀναγωγὴ τοῦ τάφου τοῦ Δίου εἰς τοὺς περὶ τὸ 300 π.Χ. ἢ καὶ παλαιότερους χρόνους ὑπὸ τοῦ Γ. ΣΩΤΗΡΙΑΔΟΥ, ἔ.ἀ. σ. 7.

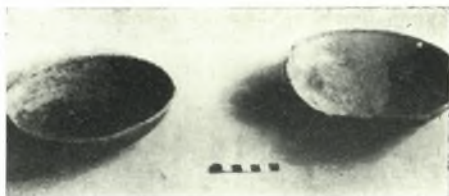
<sup>3</sup> Le Mont Olympe et l'Acarnanie, 174 κ.ἑ.



α. Ὁ τάφος τῆς Καρύτσας.



β. Ὑάλινον ἀγγεῖον.



γ. Δύο χαλκαῖ φιάλαι.