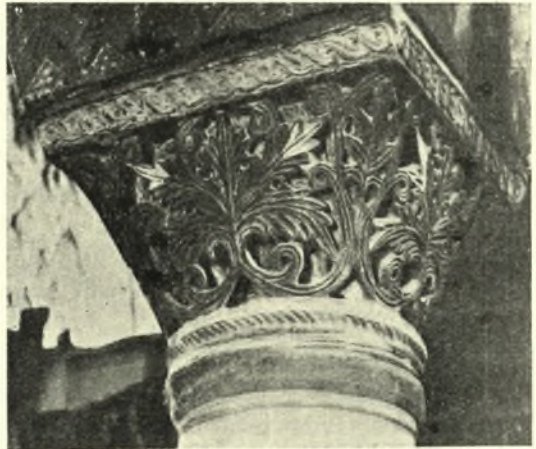


ΠΑΛΑΙΟΧΡΙΣΤΙΑΝΙΚΑ
ΚΑΙ ΒΥΖΑΝΤΙΝΑ ΚΙΟΝΟΚΡΑΝΑ
ΜΕΤΑ ΦΥΛΛΩΝ ΑΜΠΕΛΟΥ

Εἰς τῶν προβληματικῶν τύπων χριστιανικοῦ κιονοκράνου κατὰ τε τὴν καταγωγὴν καὶ τὴν ἐξέλιξιν αὐτοῦ εἶνε τὸ εἶδος τῶν σπανιώτερον συναντωμένων κιονοκράνων ἐπιθηματοειδοῦς σχήματος (Kämpfer kapitellen) τῶν κοσμουμένων διὰ φύλλων ἀμπέλου κατὰ τὰς πλευρὰς καὶ καρπῶν πεύκης εἰς τὰς γωνίας.

Πρῶτος ὁ Strzygowski ἔστρεψε τὴν προσοχὴν του εἰς τὸν τύπον τοῦτον τοῦ κιονοκράνου, ὃν συνέδεσε πρὸς περσικὰ — σασσανιδικὰ πρότυπα, ἔνεκα τοῦ καρποῦ πεύκης μετὰ μακροῦ στελέχους¹. Ὁ αὐτὸς εἰς νεωτέραν ἐργασίαν του², ἔνθα ἐξετάζει τὰ διὰ φύλλου ἀμπέλου κοσμουμένα δύο κιονόκρανα τοῦ ἐν Τυρνόβφ τῆς Βουλγαρίας ναοῦ τῶν Ἀποστόλων Πέτρου καὶ Παύλου, θεωρεῖ ταῦτα ὡς εἰργασμένα μᾶλλον κατὰ χώραν ὑπὸ ἀνατολιτῶν τεχνιτῶν, καθ' ὅσον ἐν Βουλγαρίᾳ



Εἰκ. 1. Κιονόκρανον τοῦ ἐν Τυρνόβφ τῆς Βουλγαρίας ναοῦ τῶν Ἀποστόλων Πέτρου καὶ Παύλου.



Εἰκ. 2. Κιονόκρανον τῆς προσόψεως τοῦ ναοῦ τοῦ ἁγίου Μάρκου Βενετίας.

¹ J. Strzygowski. Mschatta, ἐν Jahrb. d. Kgl. Preuss. Kunstsammlung, 1904, σ. 361, πρβ. καὶ Röm. Mitteil. 1903, σ. 185.

² J. Strzygowski, Ein Christusrelief auf altchr. Kapitelle in Moesien, ἐν Byz.-Neugr. Jahrb. τόμ. I, 1920, σ. 28 κέ.

άνευρέθησαν και ἕτερα δύο σχεδὸν ὅμοια κιονόκρανα προερχόμενα ἐκ Πρεσλαύβας — τῆς παλαιᾶς βουλγαρικῆς πρωτευούσης τοῦ Τσάρου Συμεών (927-988) — ὧν ἓν φυλάσσεται νῦν εἰς τὸ Μουσεῖον τῆς Σόφιας, ἀναγόμενα, ὡς και τὰ τοῦ ναοῦ τοῦ Τυρνόβου, εἰς τὰ τέλη τοῦ ἑνάτου ἢ τὰς ἀρχὰς τοῦ δεκάτου αἰῶνος.

Τὸν Strzygowski ἀκολουθεῖ και ὁ Filon, ὅστις ἐσχάτως, ἐξετάζων τὰ αὐτὰ κιονόκρανα, τονίζει τὴν σχέσιν των πρὸς ἀνατολικά πρότυπα ἕνεκα τῆς ἐργασίας και τοῦ σχεδίου των¹, προβαίνων δὲ περαιτέρω, θεωρεῖ τὰ μετὰ φύλλων ἀμπέλου κιονόκρανα ὡς ἰδιαζόντως χαρακτηριστικά τῆς βουλγαρικῆς γλυπτικῆς τοῦ 9^{ου} και 10^{ου} αἰῶνος.

Ἔχοντες ὑπ' ὄψιν πλὴν τῶν ἀνωτέρω — ἐξ ὧν ἓν ἀπεικονίζομεν και ἡμεῖς ἐνταῦθα (εἰκ. 1) — νέα τινὰ παραδείγματα παλαιοχριστιανικῶν βυζαντινῶν κιονοκράνων τοῦ τύπου τούτου εὗρισκομένων εἰς τὰς ἑλληνικὰς χώρας, ἅτινα και παραθέτομεν κατωτέρω, λαμβάνοντες δὲ πρὸ ὀφθαλμῶν τὰ γνωστὰ ὅμοια κιονόκρανα: τοῦ ναοῦ τοῦ ἁγίου Μάρκου Βενετίας², τοῦ Μουσείου Βερολίνου³, τοῦ μεγάλου Τζαμίου Sidi-Obka ἐν Καῖρουαν⁴, τοῦ Τζαμίου τοῦ Ἴμπν-Τουλοῦν και τοῦ Μουσείου Καΐρου⁵, θὰ προσπαθήσωμεν νὰ καταδείξωμεν τὴν ἀρχὴν και ἐξέλιξιν τῶν μετ' ἀμπελοφύλλων και καρπῶν πεύκης κιονοκράνων τούτων εἰς τὴν βυζαντινὴν γλυπτικὴν.

Τὰ ἀρχαιότερα γνωστὰ παραδείγματα τῆς σειρᾶς τῶν κιονοκράνων τοῦ ἐξεταζομένου τύπου εἶνε τὰ δύο τῆς προσόψεως τοῦ ναοῦ τοῦ ἁγίου Μάρκου Βενετίας (τὸ ἓν τούτων βλέπε εἰς εἰκ. 2), τὸ ἐκ Βενετίας προερχόμενον κιονόκρανον τοῦ Μουσείου Βερολίνου και τὰ δύο τοῦ τεμένους τοῦ Καῖρουαν⁶, τὰ ὁποῖα εἶνε ὁμοιότατα πρὸς ἄλληλα κατὰ τὸ σχῆμα, τὰς λεπτομερεῖας τοῦ σχεδίου, και τὴν ἐκτέλεσιν και ἀνάγονται εἰς τὸν 7^{ον} αἰῶνα. Εἰς τὸν ναὸν ὅμως τοῦ ἁγ. Μάρκου Βενετίας, πλὴν τῶν ἀνωτέρω ἀναφερομένων ὑπὸ τῶν: Strzygowski, Wulff και Colasanti ὑπάρχει και ἕτερον μέγα κιονόκρανον εἰς τὸ ἐσωτερικὸν τοῦ ναοῦ ἀπεικονιζόμενον μόνον ὑπὸ τοῦ Ongania (ἔ.ἀ. I 1, 74), τὰ ἀμπελόφυλλα τοῦ ὁποίου εἶνε λεπτότατα εἰργασμένα κατὰ τὸν τρόπον τῆς λεγομένης

¹ Filon, Chapiteaux de marbre avec décorations de feuilles de vigne en Bulgarie ἐν Melanges Ch. Diehl, Paris, II, σ. 11 κέ.

² Ongania, La basilika di S. Marco t. 59 (92) 60 (93). A. Colasanti, L'arte bizantina in Italia, Milano 1923, Πιν. LXIII.

³ Wulff, Altchristliche u. Mittelalt. Bildwerke, Berlin 1914, II σ. 58 ἀριθ. 170.

⁴ H. Saladin, La mosquée dit Sidi-Obka à Kaïrouan (ἐν Monuments hist. de la Tunisie, 2^e partie, les monum. arabes, I pl. XII).

⁵ J. Strzygowski, Catalogue du Musée de Caire, N^o 7344.

⁶ O. Wulff, Altchr. und mittelalterliche byzantin. u. italienische Bildwerke, I, N^o 170 σ. 58. βλέπε και τοῦ αὐτοῦ Altchr. u. byz. Kunst, σ. 411, πρβλ. και Colasanti, ἔ.ἀ., ὅστις ὅμως χρονολογεῖ τὰ κιονόκρανα εἰς τὸν 12^{ον} αἰῶνα.

«πριονωτῆς ἀκάνθου» (εἰκ. 3). Ἡ βάσις τοῦ κιονοκράνου ἔχει τὸ «σχοινοειδές» κόσμημα, τὸ δὲ σχῆμά του — λεπτὸν κατὰ τὴν βάσιν καὶ ἰσχυρῶς ἐξέχον πρὸς τὰ ἄνω χωρὶς νὰ καμπυλοῦται — δὲν ὁμοιάζει ἀκόμη πρὸς τὰ «λεβητοειδῆ»¹. Τὸ ὄραιοῖον τοῦτο κιονόκρανον, ὅπερ δὲν ἔλαβον ὑπ' ὄψιν των οἱ ἐξετάσαντες μέχρι τοῦδε τὰ κιονόκρανα τοῦ τύπου τούτου, δὲν δύναται νὰ εἶνε μεταγενέστερον τῶν ἀρχῶν τοῦ 6^{ου} αἰῶνος.

Ὁμοίου σχήματος πρὸς τὸ ἀνωτέρω κιονόκρανον τοῦ ἁγίου Μάρκου, ἀλλὰ διαφορετικῆς ἐργασίας, ἀγνωστον δὲ μέχρι τοῦδε, εὐρίσκειται εἰς τὴν αὐλὴν τοῦ Ἁγίου Γεωργίου τῆς Θεσσαλονίκης, ὅπερ καὶ παραθέτω ἐνταῦθα (εἰκ. 4). Τὸ κιονόκρανον τοῦτο ἔλαφρῶς ἀποκεκρουσμένον καὶ εἰς ἱκανὸν μέγεθος (ὑψ. 0,93 μ., διαμ. 0,27 μ., διαστ. ἄβακος 0,43 × 0,45 μ.) κοσμεῖται — ὅπως ὅλα τὰ ὁμοίου τύπου κιονόκρανα — διὰ τεσσάρων μεγάλων φύλλων ἀμπέλου,



Εἰκ. 3. Κιονόκρανον τοῦ ἐσωτερικοῦ τοῦ ναοῦ τοῦ ἁγίου Μάρκου Βενετίας.

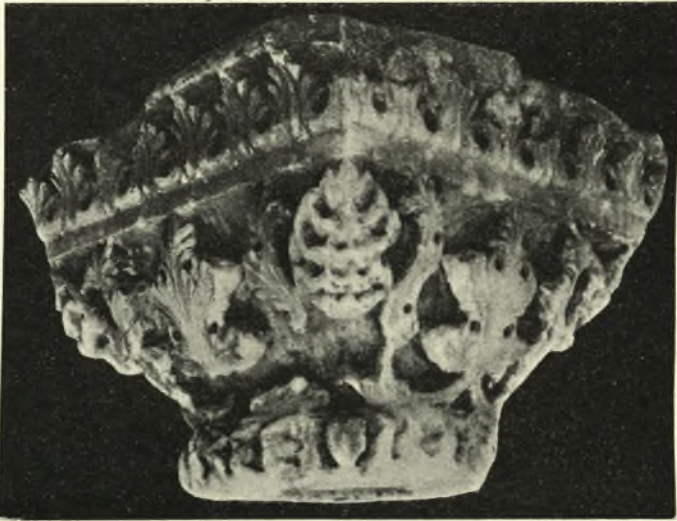
ἀπὸ τοῦ μίσχου τῶν ὁποίων ἐκφύονται ἑκατέρωθεν ἡμίφυλλα ἀμπέλου πλαισιοῦντα τοὺς κατὰ τὰς γωνίας καρποὺς πεύκης. Ἡ βάσις τοῦ κιονοκράνου φέρει στέφανον δάφνης, ὃ δὲ ἄβαξ αὐτοῦ ὄρθια φύλλα ἀκάνθου, ὅπως καὶ τὰ προαναφερθέντα κιονόκρανα τοῦ 7^{ου} αἰῶνος (προσόψεως ναοῦ ἁγίου Μάρκου, Τζαμίου Καῖρουαν καὶ Μουσείου Βερολίνου).

Ἡ ἐργασία τοῦ ἀναγλύφου εἶνε λίαν ἔξοχος, τὸ δὲ βάθος ἑκαμμένον καὶ βυθισμένον εἰς σκιὰν κατὰ τὴν λεγομένην «ἡμιδιάτρητον τεχνικήν», ἣτις, ἔχουσα τὴν ἀρχὴν ἐξ ἀνατολικῶν προτύπων (τὰ ὅποια ὁ Strz. ἐντοπίζει εἰς τὸ ἀνατολικὸν Ἰράν) ἐμφανίζεται ἤδη ἱκανῶς ἐν χρήσει τὸν 5^{ον} αἰῶνα, διαδίδεται δὲ κατ' ἐξοχὴν κατὰ τὴν ἰουστινιάνειον ἐποχὴν εἰς τὴν σχολὴν τῆς

¹ Περί τῶν τύπων τῶν κιονοκράνων βλ. W. v. Al ten, Geschichte des altchr. Kapitelles, München, 1913, πρβλ. καὶ K. Ginhart, Das christl. Kapiteell, Wien, 1923.

Κων/πόλεως και την μεγάλην ἀκτίνα τῆς ἐπιδράσεώς της, ἔξακολουθεῖ δὲ μὲ βαθμιαίαν ἀλλαγὴν μέχρι τοῦ 11^{ου} αἰῶνος.

Τὸ θέμα τοῦ ἀμπελοφύλλου μὲ τοὺς μικροὺς κύκλους ἀναγκάζει τὸν Strz. νὰ θεωρῇ τὸν τύπον τοῦτον τοῦ κιονοκράνου ὡς δανεισθέντα ἐκ τῆς σασσανιδικῆς τέχνης· θὰ ἠδύνατό τις ἐν τούτοις νὰ παρατηρήσῃ ὅτι τοὺς μικροὺς κύκλους συναντῶμεν κατ' ἔξοχὴν εἰς τὴν ἀκάνθου ἀπὸ τοῦ 5^{ου} αἰῶνος καὶ ἔξης. Ὑπάρχει δηλαδὴ πλατυτέρα ἐπίδρασις ἐπὶ τοῦ παλαιοχριστιανικοῦ διακόσμου καὶ ἐπομένως τὸ πρότυπον τοῦ τύπου τούτου τοῦ κιονοκράνου ἔξακολουθεῖ νὰ



Εἰκ. 4. Κιονόκρανον ἐκ τῆς συλλογῆς τοῦ ναοῦ τοῦ ἁγ. Γεωργίου Θεσσαλονίκης.

μένῃ προβληματικόν, ζήτημα δὲ εἶνε ἂν τὸ πρότυπον εἶχεν εἰς τὰς γωνίας καρπὸν πεύκης καὶ οὐχὶ σταφυλᾶς ἐν συνδυασμῷ πρὸς τὸ κληματόφυλλον, ὅπως μεταγενεστέρα παραλλαγὴ τοῦ τύπου, ὡς θὰ ἴδωμεν, διεφύλαξεν.

Ὡς πρὸς τὴν χρονολογίαν τοῦ ἡμετέρου κιονοκράνου τοῦ ἁγίου Γεωργίου Θεσσαλονίκης, νομίζω, ὅτι ἡ τεχνοτροπία τοῦ διακόσμου τόσον τῶν φύλλων ἀμπέλου ὅσον καὶ τῆς ἀκάνθου, ἀπὸ τὴν ὁποίαν λείπει ἡ ξηρότης καὶ τυπικότης τῶν ὁμοίων κιονοκράνων τοῦ Βερολίνου, τῆς προσόψεως τοῦ ναοῦ τοῦ ἁγ. Μάρκου Βενετίας καὶ τοῦ Καίρου, μαρτυρεῖ προγενεστέραν ἐποχὴν, κατὰ ἓνα τοῦλάχιστον αἰῶνα. Τὰ ἔξεργα φύλλα τῆς ἀμπέλου, παρὰ τὴν σχηματοποίησίν των, διατηροῦν εὐλυγισίαν καὶ χυμὸν ἐν παραβολῇ πρὸς τὰ τοῦ 7^{ου} αἰῶνος, τὸ δὲ μαλακὸν καὶ εὐπλαστον ἀνάγλυφον τῶν φύλλων τῆς ἀκάνθου δύναται νὰ παραβληθῇ εἰς δύναμιν σχεδίου πρὸς τὰ ἔργα τῆς καλύτερας περιόδου τῆς παλαιοχριστιανικῆς ἐποχῆς. Διὰ τοῦτο νομίζω ὅτι τὸ κιο-

νόκρανον τοῦτο δύναται νὰ ἀναχθῆ εἰς τὸν 6^{ον} αἰῶνα, ὅπως καὶ τὸ μέγα κιονόκρανον εἰς τὸ ἐσωτερικὸν τοῦ ναοῦ τοῦ ἁγίου Μάρκου.

Δεύτερον μικρότερον κιονόκρανον ὁμοίου τύπου καὶ ἐργασίας εὐρίσκεται ἐν Χίῳ (εἰκ. 5)¹ καὶ τοῦτο δύναται ν' ἀναχθῆ εἰς τὸν 6^{ον} αἰῶνα· διαφορὰ ὑπάρχει μόνον εἰς τὸν ἐκ φύλλων δάφνης στέφανον τῆς βάσεως καὶ εἰς τὴν κατὰ τι σχηματικωτέραν τεχνοτροπίαν τοῦ ὄλου διακόσμου.

Ἔτερον τοῦ αὐτοῦ τύπου κιονόκρανον ἀλλ' ἱκανῶς παρηλλαγμένον εὐρίσκεται εἰς τὸ Μουσεῖον Θεσσαλονίκης (εἰκ. 6) (ῦψ. 0,31 μ. διαμ. 0,21 μ. διαστ. ἄβακος 0,44 × 0,45 μ.). Ἡ ἀλλαγὴ του εἶνε λίαν χαρακτηριστικὴ καὶ ὡς πρὸς

τὸ σχῆμα τοῦ κιονοκράνου καὶ ὡς πρὸς τὴν τεχνικὴν καὶ τεχνοτροπίαν τοῦ ἀναγλύφου, ἣτις παρακολουθεῖ τὴν ὄλην ἐξέλιξιν τῆς βυζαντινῆς γλυπτικῆς· τὸ σχῆμα δηλονότι τοῦ κιονοκράνου εἶνε περισσότερον καμπύλον, καθ' αὐτὸ λεβητοειδές, ἢ στενὴ βάσις τοῦ ὁποίου κοσμεῖται μὲ τὸ γεωμετρικόν, σχοινοειδὲς θέμα τὸ σύνηθες ἐν Συρίᾳ. Τὰ ἡμίφυλλα τὰ πλαισιοῦντα τοὺς καρποὺς πεύκης σχηματοιοῦνται τοσοῦτον ὥστε



Εἰκ. 5. Κιονόκρανον μετ' ἀμπελοφύλλων ἐν Χίῳ.

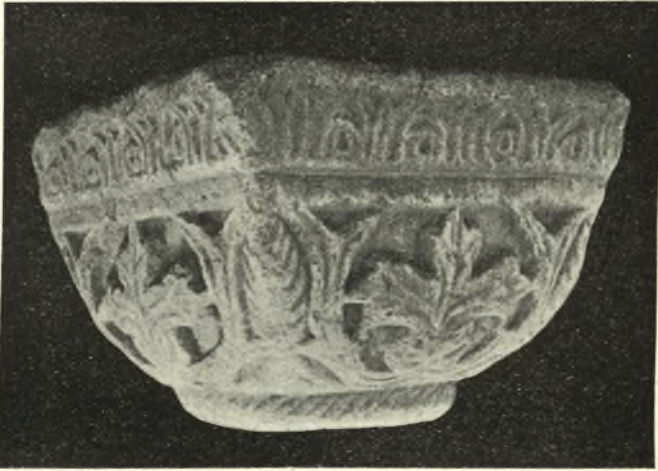
νὰ ἀποβάλλουν τὴν σχέσιν των μὲ φύλλα, τὰ δὲ φύλλα τῆς ἀκάνθου πυκνά, ἠνωμένα καὶ κατέχοντα ὄλην τὴν ἐπιφάνειαν τοῦ ἄβακος εἶνε χαρακτηριστικὰ τῆς διαμορφώσεως ἣν ἔλαβεν ἡ ἀκάνθος ἀπὸ τῆς μεσοβυζαντινῆς περιόδου καὶ ἑξῆς. Προσέτι ἡ ἐργασία, διατηροῦσα πάντοτε τὸν χαρακτήρα τοῦ «ἡμιδιατρήτου», εἶνε ὀλιγώτερον ἔξεργος, τὸ δὲ σχέδιον τῶν διακοσμητικῶν θεμάτων περισσότερον σχηματοποιημένον καὶ ἡ τεχνοτροπία χαλαρὰ καὶ χωρὶς ἀπόδοσιν τῆς ὀργανικῆς ζωῆς τοῦ φυτικοῦ διακόσμου. Ὅλοι αὐτοὶ οἱ χαρακτῆρες σχετίζονται μὲ τὴν βαθμιαίαν μεταβολὴν τῆς γλυπτικῆς κατὰ τὸν 8^{ον} καὶ 9^{ον} αἰῶνα².

Συγγενὲς πρὸς τὸ κιονόκρανον τοῦ Μουσείου τῆς Θεσσαλονίκης εἶνε καὶ ἕτερον κιονόκρανον εὐρισκόμενον μεταξὺ τῶν γλυπτῶν τῶν συνθηροισμένων εἰς τὸν ξηανάρθηκα τοῦ ἐπὶ τοῦ Κιθαιρώνος Καθολικοῦ τῆς βυζαντινῆς Μονῆς

¹ Ἡ δημοσιευομένη φωτογραφία μοὶ παρεχωρήθη εὐγενῶς ὑπὸ τοῦ Α. Ὁρλάνδου.

² Βλ. Μαρίας Γ. Σωτηρίου, ὁ Ναὸς τῆς Σκριποῦς τῆς Βοιωτίας, ἐν Ἄρχ. Ἐφημ. τοῦ ἔτους 1931 σελ. 140 κ.έ.

τοῦ δσίου Μελετίου (εἰκ. 7). Τὸ κιονόκρανον τοῦτο — μικρῶν διαστάσεων, προερχόμενον πιθανώτατα ἐκ τοῦ κιβωρίου τῆς Ἁγίας Τραπέζης τοῦ βυζαντινοῦ ναοῦ τοῦ 11^{ου} αἰῶνος — ἔχει τὸ ἀνάγλυφον ἀβαθέστερον καὶ τὴν μορφήν τοῦ ἀμπελοφύλλου διάφορον μὲ τοὺς λοβούς του χωριζομένους ἐν εἴδει ἀκάνθου ἢ ἀνθεμίου. Τὰ ἡμίφυλλα εἰς τὰς γωνίας εἶνε περισσότερον σχηματοποιημένα, περιοριζόμενα εἰς ἀπλᾶ στελέχη μὲ δύο ἀποφύσεις συνδεομένας μὲ τὸ ἀμπελόφυλλον οὕτως, ὥστε ὁ διάκοσμος νὰ πληροῖ ὀλόκληρον τὴν ἐπιφάνειαν, τὸ δὲ βάθος νὰ ἀποβάλλῃ τὴν ὑλικὴν του ὑπόστασιν.



Εἰκ. 6. Κιονόκρανον τοῦ Μουσείου Θεσσαλονίκης.

Ὅμοιον κατὰ τὸ θέμα καὶ τὴν τεχνικὴν, διάφορον δὲ μόνον κατὰ τὸ σχῆμα, εἶνε ἕτερον, μικρὸν κιονόκρανον εὐρισκόμενον ἐν τῷ Μουσείῳ Σπάρτης (εἰκ. 8), ὅπερ ἀνήκει πιθανώτατα εἰς τὸν γλυπτικὸν διάκοσμον τοῦ ναοῦ τοῦ δσίου Νίκωνος τοῦ Μετανοεῖτε ἐν Σπάρτῃ, μνημείου τοῦ 10^{ου} αἰῶνος. Τὰ δύο ταῦτα κιονόκρανα θὰ ἠδύναντο — ὡς ἀνήκοντα εἰς χρονολογημένα μνημεῖα — νὰ ἀναχθῶσιν εἰς τὸν 10^{ον} καὶ τὸ 11^{ον} αἰῶνα.

Ὅταν λάβωμεν ἐπομένως ὑπ' ὄψιν τὴν σειρὰν αὐτὴν τῆς ἐξελίξεως, τὰ κιονόκρανα τῆς Βουλγαρίας τόσον τοῦ ναοῦ τοῦ Τυρνόβου ὅσον καὶ τῆς Πρεσλαύας οὔτε ὡς μεμονωμένα καὶ διάφορα τῶν βυζαντινῶν κιονοκράνων τῶν ἄλλων χωρῶν δύνανται νὰ θεωρηθῶσιν οὔτε εἶναι, ὡς νομίζει ταῦτα ὁ Filon, βουλγαρικά, ἤτοι ἔργα ἔχοντα ἐπιτόπιον καταγωγὴν καὶ ἰδιάζουσαν σημασίαν διὰ τὴν βουλγαρικὴν τέχνην. Ἄλλ' οὔτε καὶ τοῦ Grabar ἡ γνώμη¹

¹ Grabar, Recherches sur les influences orientales dans l'art balkanique, Paris 1928 σ. 11 κ. ε. εἰκ. 8.

δύναται νὰ γίνῃ δεκτὴ, καθ' ἣν τὰ κιονόκρανα ταῦτα — μαζὶ μὲ τὰ ἄλλα σύγχρονα γλυπτὰ τὰ ἀνευρεθέντα ἐν Πρεσλαύᾳ— εὐρίσκονται εἰς ἰδιαιτέραν καὶ ἄμεσον σχέσιν μὲ τὴν ἀνατολικὴν τέχνην.

Ὅλοι ἐκεῖνοι οἱ χαρακτῆρες τῶν νομιζομένων βουλγαρικῶν κιονοκράνων, οἱ ὅποιοι φαίνονται νέοι καὶ διάφοροι, ὅταν ἡ σύγκρισις γίνεται μόνον πρὸς τὰ παλαιοχριστιανικά, εἶνε τυπικοὶ χαρακτῆρες τῆς βυζαντινῆς γλυπτικῆς τοῦ 9^{ου} καὶ 10^{ου} αἰῶνος, οἵτινες συνεχίζουν τὴν τέχνην τῆς μεταβατικῆς ἐποχῆς. Καὶ τὸ ἄβαθές ἀνάγλυφον καὶ τὸ γεωμετρικὸν κόσμημα τῆς βάσεως τοῦ κιονοκράνου, τὸ ἐν εἴδει ἀκάνθου φύλλον καὶ ἡ σχηματικὴ μετατροπὴ τῶν ἡμιφύλλων εἰς πλάισια παρατηροῦνται εἰς τὰ κιονόκρανα τῆς μεταβατικῆς ἐποχῆς ἀπὸ τοῦ 7^{ου} εἰς τὸν 10^{ον} αἰῶνα, ὡς εἶδομεν ἀνωτέρω.



Εἰκ. 7. Κιονόκρανον τοῦ καθολικοῦ τῆς Μονῆς ὁσίου Μελετίου ἐπὶ τοῦ Κιθαιρώνος.



Εἰκ. 8. Κιονόκρανον τοῦ Μουσείου Σπάρτης.

Εἰς τὸ κιονόκρανον τῆς Βουλγαρίας διαφορὰ ὑπάρχει εἰς τὴν ἐτι σχηματικωτέραν μετατροπὴν τῶν ἀρχικῶν ἡμιφύλλων τῶν πλαισιούντων τοὺς καρποὺς πεύκης εἰς διπλὴν ταινίαν· ὁμοίως διαφορὰ ὑπάρχει καὶ εἰς τὴν διακόσμησιν τοῦ ἄβρακος τοῦ κιονοκράνου διὰ πλέγματος ἀντὶ τῶν φύλλων ἀκάνθου. Τὰ πλέγματα ὁμως ἀναμιγνύμενα μὲ φυτικὰς διακοσμήσεις ἢ καὶ ἀντικαθιστῶντα βλαστοὺς φυτῶν εἶνε ἐκ τῶν συνηθεστέρων θεμάτων τῆς βυζαντινῆς γλυπτικῆς τοῦ ἑνδεκάτου αἰῶνος. Ὡς παράδειγμα φέρω ἐνταῦθα τὰ κιονόκρανα τοῦ τέμπλου τοῦ ὁσίου Λουκά (εἰκ. 9), ὃ διάκοσμος τῶν ὁποίων δὲν εἶνε ὄλως ἄσχετος πρὸς τὸν τύπον τῶν ἐξεταζομένων κιονοκράνων, ὅταν μάλισ-

στα λάβῃ τις ὑπ' ὄψιν τὴν ἀπλοποίησιν ἣν ἔλαβε τὸ μετ' ἀμπελοφύλλων κιονόκρανον κατὰ τὸν 11^{ον} αἰῶνα εἰς τὰ μικρὰ κιονόκρανα τοῦ κιβωρίου τῆς ἁγίας Τραπέξης τῆς Βασιλικῆς τῆς Καλαμπάκας (εἰκ. 10). Ὅθεν τὰ ἐν Βουλ-

γαρία υπάρχοντα κιονόκρανα τοῦ ἐξεταζομένου τύπου ἀποτελοῦν ἓνα κρίκον εἰς τὴν ἄλυσιν τῆς ἐξελίξεως τῆς βυζαντινῆς γλυπτικῆς καὶ ὡς πρὸς τὸν διάκοσμον καὶ ὡς πρὸς τὴν τεχνικὴν, εἶνε δὲ ἀξιόλογα χαρακτηριστικὰ δείγματα τῆς τέχνης τοῦ τέλους τοῦ 9^{ου} αἰῶνος καὶ τῶν ἀρχῶν τοῦ 10^{ου}, τῆς περιόδου δηλαδὴ ἣτις δὲν διέσωσε μέχρις ἡμῶν πλούσια λείψανα, ὅπως αἱ προγενέστεραι καὶ μεταγενέστεραι ἐποχαί.

Ἐν τελευταίῳ κιονόκρανον, προερχόμενον ἐκ Σερρών (εἰκ.11), τοῦ ἀπλουστευμένου τύπου τῆς Καλαμπάκας¹, εἶνε ἐνδιαφέρον διὰ τὴν παραλλαγὴν του, διότι, ἀντὶ καρπῶν πεύκης, φέρει ἐσχηματοποιημένας σταφυλάς, τὸ δὲ κληματόφυλλον, παρὰ τὴν διαίρεσιν τῶν λοβῶν του, εἶνε φυσικώτερον καὶ δὲν ἔχει



9

10



Εἰκ. 9. Κιονόκρανον τοῦ τέμπλου τοῦ Καθολικοῦ τῆς Μονῆς ὁσίου Λουκά.

Εἰκ. 10. Κιονόκρανον τοῦ κιβωρίου τῆς ἁγ. Τραπεζίης τοῦ ναοῦ τῆς Καλαμπάκας.

σχέσιν μὲ ἄκανθον. Ἐὰν καὶ εἶνε πιθανώτατον ὅτι ἡ παραλλαγὴ αὐτὴ ὀφείλεται εἰς πρωτοτυπίαν τοῦ τεχνίτου, εἶνε ὅμως δυνατόν νὰ ἔχωμεν εἰς τὸ κιονόκρανον τοῦτο τὴν μακρυνὴν ἀπήχησιν τοῦ ἀγνώστου προτύπου, εἰς τὸ ὅποιον ὁ διάκοσμος τῶν φύλλων τῆς ἀμπέλου συνδεδυάετο μὲ σταφυλάς, ἂν καὶ τοιοῦτον παλαιοχριστιανικὸν κιονόκρανον δὲν ἔχει ἀκόμη ἀνευρεθῆ.

Ἐξ ὅσων μέχρι σήμερον πρὸ ὀφθαλμῶν ἔχομεν καὶ μὲ τὴν προσθήκην ἀκόμη τοῦ ἀρχαιότερου κιονοκράνου τῆς Θεσσαλονίκης, ἡ ἀνατολικὴ ἐπίδρασις εἶνε φανερά τόσον διὰ τὸ θέμα τῶν καρπῶν πεύκης μὲ χονδρὸν μακρὸν στέλεχος ὅσον καὶ διὰ τὴν τεχνικὴν.

Δὲν δύναται ὅμως νὰ στηριχθῆ ὅτι τὸ μετ' ἀμπελοφύλλων κιονόκρανον εἶνε χαρακτηριστικὸν τῆς βουλγαρικῆς τέχνης, ὡς δέχεται ὁ Filon, ἐπειδὴ εὐρέθησαν κατὰ τὸν 9^{ον} αἰῶνα τοιαῦτα κιονόκρανα ἐν Βουλγαρίᾳ, οὔτε ὅτι ταῦτα εἶνε ἀραβικῆς προελεύσεως εἰσαχθέντα εἰς τὸ Βυζάντιον κατὰ τὴν

¹ Βλ. Γ. Σωτηρίου, Βυζαντινὰ μνημεῖα τῆς Θεσσαλίας ΙΓ' καὶ ΙΔ' αἰῶνος, ἐν 'Επετ. Ἐτ. Βυζ. Σπουδῶν τ. Γ', 1929 σ. 300 κ.έ.

παλαιάν θεωρίαν τοῦ Strzygowski, ἐπειδὴ τὰ πρῶτα παρατηρηθέντα τοῦ τύπου τούτου εὐρέθησαν εἰς Τζαμία. Τὸ μετ' ἀμπελοφύλλων καὶ καρπῶν πεύκης κιονόκρανον ἐμφανίζεται, ὡς εἶδομεν, εἰς τὴν παλαιοχριστιανικὴν ἐποχὴν, συνεχίζεται δὲ κατόπιν εἰς τὴν βυζαντινὴν μέχρι τοῦ 11^{ου} αἰῶνος μετατρεπόμενον καὶ κατὰ τὸ σχῆμα καὶ κατὰ τὸν χαρακτῆρα τοῦ διακόσμου, ὅστις ἀκολουθεῖ τὴν ἐξέλιξιν τῆς τεχνοτροπίας τῆς βυζαντινῆς καθόλου γλυπτικῆς.



Εἰκ. 11. Κιονόκρανον προερχόμενον ἐκ Σερρών τῆς Μακεδονίας.
(Φωτ. Α. Ξυγγοπούλου).

Τόσον τὰ παλαιοχριστιανικά κιονόκρανα Θεσσαλονίκης καὶ Χίου, ὅσον καὶ τὸ ἔξαισθὲν ὑφ' ἡμῶν ἀνωτέρω κιονόκρανον τὸ εὐρισκόμενον εἰς τὸ ἐσωτερικὸν τοῦ ναοῦ τοῦ ἁγ. Μάρκου Βενετίας — προερχόμενα ἢ ἀπηχοῦντα τὴν τέχνην τοῦ Βυζαντίου — μαρτυροῦν ὅτι τὴν πρώτην διαμόρφωσιν τοῦ τύπου τούτου δέον ν' ἀναζητήσωμεν εἰς τὸ Βυζάντιον, ὅπου κατὰ τὴν μεγάλην προϊουστινιάνειον καὶ τὴν ἰουστινιάνειον ἐποχὴν ἀνατολικαὶ παρορμήσεις συγχωνευθεῖσαι μὲ τὰς ἑλληνικὰς παραδόσεις ἔδωσαν τόσα δείγματα νέων ἐμπνεύσεων· εἰς τὸ Βυζάντιον ἄλλως τε ἐδημιουργήθη κατὰ πρῶτον τὸ νέον «ἐπιθηματοειδὲς» κιονόκρανον κατὰ τὰς ἀρχὰς τοῦ 6^{ου} αἰῶνος (πρβλ. Wulff, ἔ.ἀ. σελ. 412 καὶ v. Alten, ἔ.ἀ. σελ. 23 κέ.), ἐπομένως καὶ ὁ μετ' ἀμπελοφύλλων καὶ καρπῶν πεύκης διάκοσμος εἶνε ἀπὸ τὰς πρώτας διακοσμήσεις τὰς ὁποίας ἔλαβε τὸ ἐπιθηματοειδὲς κιονόκρανον ἐν Βυζαντίῳ.

Γ. Α. ΣΩΤΗΡΙΟΥ

ΣΗΜ. Ἡ ἀνωτέρω μελέτη εἶνε μέρος τῆς ἀνακοινώσεως «περὶ βυζαντινῆς γλυπτικῆς», ἣν ὁ σ. εἶχεν ἀναγγεῖλει διὰ τὸ 4^{ον} Συνέδριον τῶν βυζαντινῶν σπουδῶν τῆς Σόφιας.