

Η ΑΝΑΠΑΡΑΣΤΑΣΙΣ ΤΟΥ ΞΕΝΩΝΟΣ ΤΗΣ ΕΝ ΚΩΝΣΤΑΝΤΙΝΟΥΠΟΛΕΙ ΜΟΝΗΣ ΤΟΥ ΠΑΝΤΟΚΡΑΤΟΡΟΣ

Παρά τὴν θέσιν, ἐφ' ἧς σήμερον ἐγείρεται τὸ Ζεϊρέκ-κιλισσι τζαμί τῆς Κωνσταντινουπόλεως, ἦτοι ὁ μέγας βυζαντινὸς ναὸς τοῦ Παντοκράτορος Σωτήρος¹, ὁ ἀπὸ τῶν ὑψωμάτων τοῦ Οὐν-Καπὸν δεσπόζων τοῦ Χρυσοῦ κέρατος, ἦτο ἄλλοτε ἰδρυμένον, δαπάναις τοῦ αὐτοκράτορος Ἰωάννου Β' τοῦ Κομνηνοῦ (1136) τοῦ λεγομένου Καλοῦιάννου, μέγα νοσοκομεῖον ἢ ξενῶν, ὡς ἀπεκάλουν οἱ Βυζαντινοὶ τὰ παρὰ τὰ μοναστήρια ἰδρυμένα καὶ ἀπ' ἐκείνων ἐξαρτώμενα νοσοκομειακὰ ἰδρύματα. Τοῦ ξενῶνος τούτου, ὅστις ἦτο εἰς τῶν μεγαλυτέρων τῆς ἐποχῆς του, ἀμιγλόμενος ὡς πρὸς τὸ μέγεθος καὶ τὴν δογάνωσιν πρὸς τὰ καλύτερα σημερινὰ νοσοκομεῖα, οὐδέν, δυστυχῶς, λείψανον περιεσώθη. Γνωρίζομεν ἐν τούτοις τὰ κατ' αὐτὸν λεπτομερέστατα ἐκ τοῦ Τυπικοῦ, τοῦ ἐσωτερικοῦ δηλονότι κανονισμοῦ τῆς γειτονικῆς μονῆς τοῦ Παντοκράτορος, ἧς ὁ ξενῶν ἦτο ἐξάρτημα. Τοῦ ἐν λόγῳ τυπικοῦ διασωθέντος ἐν τῷ ὑπ' ἀριθ. 85 χ/φω τῆς βιβλιοθήκης τῆς Θεολογικῆς Σχολῆς τῆς Χάλκης², τὸ μὲν κείμενον ἐδημοσιεύθη κατ' ἀρχὰς μὲν (1887) ὑπὸ τοῦ Bezobrazov³, βραδύτερον δὲ (1895) ὑπὸ τοῦ Dmitriewskij⁴, ἀναλύσεις δ' αὐτοῦ ἱκαναὶ εἶδον μέχρι σήμερον τὸ φῶς ἄλλαι ἀπὸ τῆς κοινωνικῆς καὶ ἄλλαι ἀπὸ τῆς καθαρῶς λατρικῆς καὶ νοσοκομειακῆς πλευρᾶς

Μεταξὺ τῶν τελευταίων τούτων ἰδιαιτέρως μνείας εἶναι αἱ τῶν λα-

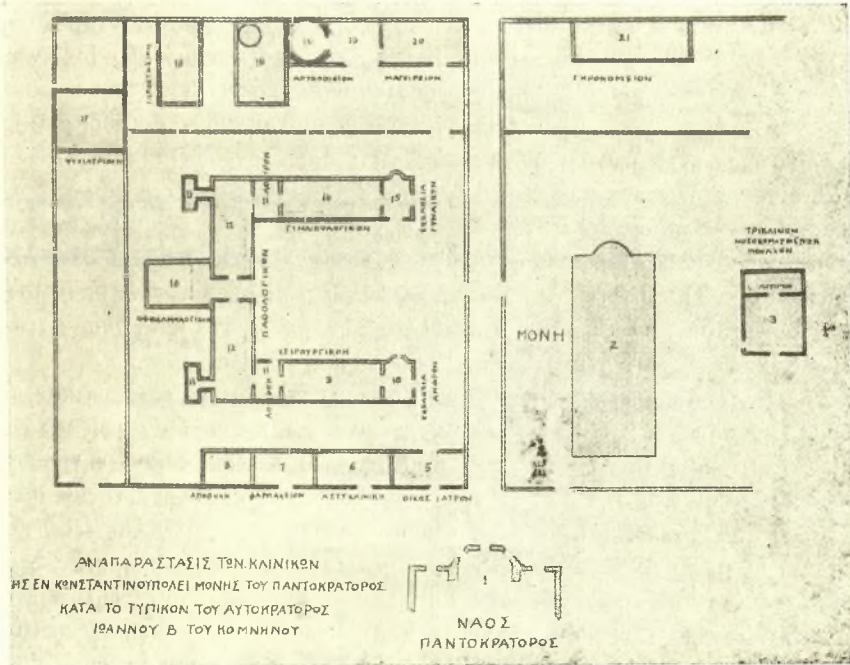
¹ Ὅρα περὶ τοῦ ναοῦ τούτου ἰδίᾳ A. v a n M i l l i n g e n, *Byzantine churches in Constantinople*, London 1912, σ. 219 ἔ. καὶ εἰκ. 77.

² Τὸ πρωτότυπον τοῦ τυπικοῦ εὑρίσκετο πρὸ τῆς πυρκαϊᾶς ἐν τῇ Μ. τοῦ Μεγάλου Σπηλαίου. Πβλ. Ν. Βέη, *Κατάλογος χειρογράφων τῆς Μονῆς Μεγάλου Σπηλαίου*, τόμ. 1, σ. 28. Φέρει ἀριθ. 26.

³ Ἐφημερίς τοῦ Ρωσικοῦ Ὑπουργείου τῆς Παιδείας τοῦ 1887, τ. 254, σ. 65—78. Πβλ. E. K u r t z, *Byz. Zeitschr.* 2, 627—631.

⁴ *Τυπικά*. Κίεβον 1895, σ. 656—702.

τρῶν καθηγητῶν J. Jeanselme¹ (ἐν συνεργασίᾳ μετὰ τοῦ κ. Λυσίμ. Οἰκονόμου) καὶ Ἀριστ. Κούζη², ὅστις εἶναι καὶ ὁ μόνος σκεφθεὶς νὰ παρῶσιν καὶ ἀρχιτεκτονικὴν ἀναπαράστασιν τῆς κατόψεως τοῦ Ξενῶνος ἐπὶ τῇ βάσει τῶν ὑπὸ τοῦ τυπικοῦ παρεχομένων στοιχείων (εἰκ. 1). Πλὴν δυστυχῶς ἡ ἀναπαράστασις αὕτη γενομένη ὑπὸ τοῦ ἄλλως διακεκριμένου ἀρχιτέκτονος κ. Βασ. Τσαγοῦ, δὲν δύναται νὰ θεωρηθῇ ἐπιτυχῆς οὔτε ὡς πρὸς τὴν σύλληψιν τοῦ γενικοῦ διαγράμματος οὔτε καὶ ὡς πρὸς



Εἰκ. 1. Ἀναπαράστασις τοῦ Ξενῶνος τοῦ Παντοκράτορος κατὰ τὸν κ. Α. Κούζην (Σχέδιον Β. Τσαγοῦ).

τὰς λεπτομερείας. Τοῦτο ὑπέδειξα ἤδη ἐν τῇ Μοναστηριακῇ ἀρχιτεκτονικῇ μου (σ. 48), ἐπιφυλαχθεὶς νὰ πραγματευθῶ ἄλλαχού λεπτομερῶς περὶ τοῦ ζητήματος καὶ νὰ προτείνω λύσιν σύμφωνον οὐ μόνον πρὸς

¹ Les oeuvres d'assistance et les hôpitaux byzantins au siècle des Comnènes Anvers 1921. Ἀναζήσεις γενομένης εἰς τὸ 1ον Συνέδριον Ἱστορίας τῆς Θεραπευτικῆς ἐν Ἀμβέρσῃ 7—12 Αὐγ. 1920.

² Ἀρχεῖα Ἱατρικῆς καὶ βιολογίας, ἔτ. 15ον Φεβρ. 1920, σ. 44—51.

τὰς γενικὰς ἀρχὰς καὶ τὸ πνεῦμα τῆς βυζαντινῆς ἀρχιτεκτονικῆς, ἀλλὰ καὶ πρὸς τὰ πορίσματα τῶν τελευταίων ἐρευνῶν, τὰ σχετικὰ πρὸς τὰ ἀπαρτίζοντα τὸ νοσοκομεῖον μέρη. Ταύτην δὲ τὴν λύσιν ἐρχομαι νὰ θέσω ἐνταῦθα ὑπὸ τὴν κρίσιν τῶν ἐπαίωντων, χωρὶς βέβαια νὰ ἰσχυρίζωμαι ὅτι ἐμάντευσα αὐτὸ τοῦτο τὸ σχέδιον τοῦ φερομένου ὡς ἀρχιτέκτονος τοῦ ξενῶνος Νικηφόρου¹.

Κύριον ἐλάττωμα τοῦ σχεδίου Τσαγοῦ (εἰκ. 1) εἶναι ὅτι τοῦτο στερεῖται ὀργανικῆς συνθέσεως, ἰδίᾳ ὡς πρὸς τὰ βοηθητικὰ διαμερίσματα, ἅτινα παρέταξεν ὁ σχεδιάσας κατὰ τὰς δύο πλευρὰς τοῦ κεντρικοῦ σώματος ὅλως ἀνοργάνως καὶ μορφολογικῶς τελείως ἀλλότρια τῶν βυζαντινῶν, ὡς κατωτέρω θέλομεν λεπτομερέστερον ἐξηγήσει.

Θεμελιώδης ἀρχή, ἣν οἱ Βυζαντινοὶ ἐφήρμοζον διὰ κτήρια ὁμαδικῆς συμβίωσης—εἴτε μοναὶ ἦσαν ταῦτα, εἴτε ὄρφανοτροφεῖα, εἴτε πανδοχεῖα, εἴτε νοσοκομεῖα κλπ.—ἦτο ἡ περίξ κεντρικῆς ὑπαίθρου ἀλλῆς διάταξις τῶν ἀπαρτίζοντων αὐτὰ μερῶν, οὕτως ὥστε ταῦτα ἀφ' ἑνὸς μὲν νὰ ἐξυπηρετοῦνται διὰ τῆς ἀλλῆς, ἀφ' ἑτέρου δὲ ν' ἀπομονοῦνται ἀπὸ τὸν ἔξω κόσμον. Ὡς βλέπει τις ἐν τῇ εἰκόνι 1 ἡ ἀρχὴ αὕτη δὲν ἐτηρήθη εἰς τὸ σχέδιον Τσαγοῦ, ἐν ᾧ ἀπετέλεσε τὴν βᾶσιν τῆς ἡμετέρας κατόψεως (εἰκ. 2) εἰς τὴν ἐρμηνηϊαν τῆς ὁποίας ἤδη μεταβαίνομεν.

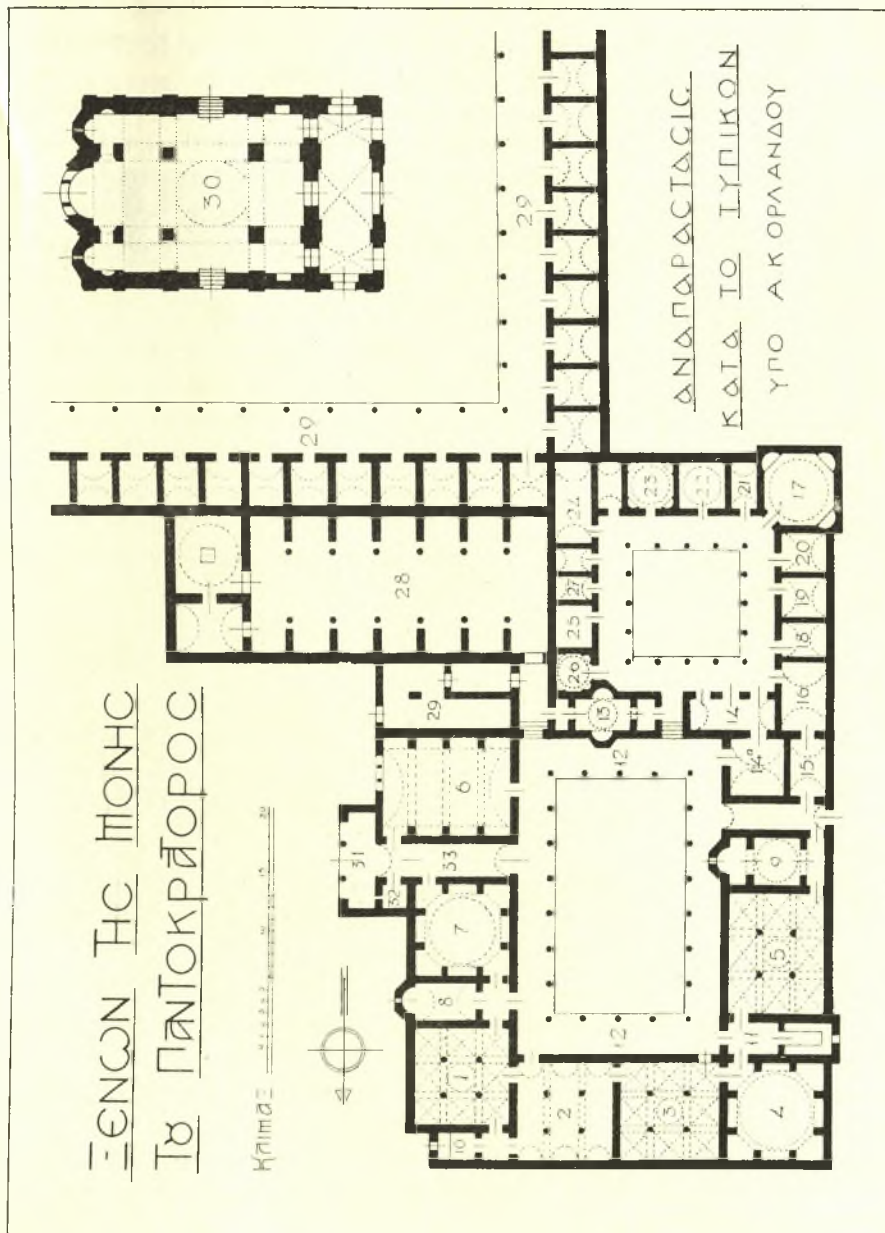
Κατὰ τὸ οἰκοδομικὸν πρόγραμμα, ὅπερ συνάγεται ἐκ τοῦ τυπικοῦ, ὁ ξενῶν περιελάμβανε δύο μεγάλας κατηγορίας διαμερισμάτων, ἧτοι α') τὰ καθ' αὐτὸ θεραπευτικὰ καὶ β') τὰ βοηθητικὰ. Ἐκατέρας τῶν κατηγοριῶν τούτων τὰ διαμερίσματα διέταξα περίξ μιᾶς ἐσωτερικῆς ἀλλῆς², τὰς δὲ δύο ἀλλὰς ταύτας ἐσχέδιασα, φυσικά, συγκοινωνούσας πρὸς ἀλλήλας (εἰκ. 2), Ἐπειδὴ δὲ μάλιστα τὸ μέρος ἐφ' οὗ ἦτο ἰδρυμένον τὸ νοσοκομεῖον ἦτο ἐπικλινές, ἐτοποθέτησα τὴν μὲν μεγάλην ἀλλῆν εἰς τὴν ὑψηλοτέραν στάθμην, τὴν δὲ τῶν βοηθητικῶν εἰς χαμηλοτέραν, τῆς διαφορᾶς στάθμης κερδίζομένης δι' ὀλίγων βαθμίδων κατὰ τὸν διάδρομον ἐπικοινωνίας (εἰκ. 2).

Τὴν κυρίαν εἴσοδον τοῦ ξενῶνος ἐτοποθέτησα κατὰ τὴν ἀνατολικὴν πλευράν, (ἀρ. 31) ἐσχέδιασα δ' αὐτὴν ὡς πρόφυλον μετὰ δύο κίωνων μετὰξὺ παραστάδων, κατὰ τὸ ὑπόδειγμα τῆς ἐν Θεσσαλονίκῃ μονῆς Ἀγίου Νικολάου τοῦ Ὁρφανοῦ³. Διὰ θολωτοῦ διαδρόμου ἢ *διαβατικοῦ* (ἀρ. 33)

¹ Νικηφόρου, Συναξαριστής, τ. 3, σ. 241 (ἔκδ. Σ. Παφτάνη ἐν Ζακύνθῳ 1868). Πβλ. καὶ A. H e r g e r, Echos d'Orient, 2 (1898/9), σ. 74.

² Διπλᾶς ἀλλὰς συναντῶμεν καὶ εἰς νοσοκομεῖα καὶ μονὰς τῆς Δύσεως ὡς π. χ. τοῦ St Gall καὶ τοῦ Clairveaux (12ου αἰ.) A. C h o i s y, Histoire de l'architecture, τ. 2, σ. 544.

³ Ὁρλάνδου, Μοναστηριακὴ ἀρχιτεκτονικὴ, Ἀθῆναι 1927, σ. 13.



Εἰκ. 2. Ἀναπαράστασις τοῦ Ξενῶνος τοῦ Παντοκράτορος κατὰ Α. Ὁρλάνδου.

συγκοινωνεῖ τὸ πρόπυλον πρὸς τὴν πρώτην αὐλήν, ἐν ᾧ δευτέρα εἴσοδος — ἢ *παραπλῖς* ἢ τὸ *παραπόρτιν*— εἰς τὴν δυτικὴν πλευρὰν εὐρισκομένη, θὰ ἐξυπηρέτει τὴν αὐλήν τῶν βοηθητικῶν διαμερισμάτων.

Ἐπισθεν τοῦ προπύλου ἦτοι *κατεγγὺς τῆς πύλης* (τ. 255) ἐτοποθέτησα (ἀρ. 32) τὸ δωμάτιον ἢ *κελλίον* τοῦ *θυρωροῦ* (τυπ. 684) ἢ *πυλωροῦ* (τυπ. 689, 691) ἢ *δοτιαρίον* (τυπ. 684, 691), ἑκατέρωθεν δὲ τοῦ θολωτοῦ διαδρόμου πρὸς νότον μὲν τὸ ἐξωτερικὸν ἰατρεῖον (ἀρ. 6), προοριζόμενον πρὸς ἐξέτασιν τῶν «*ἔξωθεν ἢ ἐκ τῆς μονῆς ἐρχομένων ἀρρώστων*»¹ (τ. 683, 684) πρὸς βορρᾶν δὲ τὴν *καθέδραν* (δηλαδὴ τὸ γραφεῖον) *τῶν ἰατρῶν* (τ. 687) (ἀρ. 7).

Τὰ καθαρὰ θεραπευτικὰ διαμερίσματα ἀπετέλουν, κατὰ τὸ τυπικόν, 5 θάλαμοι ἢ ὄρδινοι (τ. 682). Ἐκ τούτων εἰς προωρίζετο διὰ τὰ *τραύματα* ἢ *κλάσεις* (τριῆμα χειρουργικόν) καὶ περιελάμβανε 10 κλίνας, δύο ἄλλοι ἐξυπηρέτουν τὰ *κοινὰ νοσήματα* (τριῆμα παθολογικόν), περιελάμβανον δ' ἑκάτερος ἀνὰ 10 κλίνας, ὁ τέταρτος θάλαμος περιελάμβανε 8 κλίνας καὶ ἦτο διὰ τὰ *ὀφθαλμικὰ καὶ δξύτατα νοσήματα* (τριῆμα ὀφθαλμολογικόν) καὶ τέλος ὁ πέμπτος προωρισμένος *γυναῖξι νοσοῦσαις* (τριῆμα γυναικολογικόν) περιελάμβανε 12 κλίνας.

Πλὴν τῶν μνημονευθεισῶν κλινῶν, ἕκαστος ὄρδινος ἦτο ἐφοδιασμένος καὶ μὲ μίαν βοηθητικὴν κλίνην (τ. 682) ὡς καὶ μὲ ἓνα παρακράββατον (τ. 682).

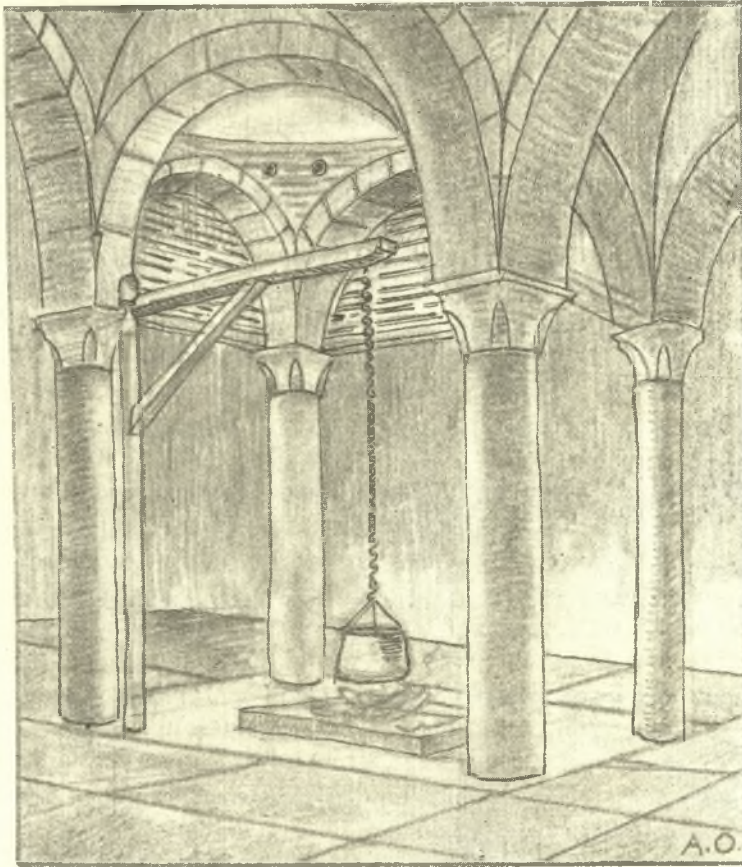
Ὡς βλέπει τις, ὁ ἀριθμὸς τῶν ἐν ὄρδίνοις κλινῶν ἐκυμαίνατο μεταξὺ 10 καὶ 14· δὲν θὰ εἶχον λοιπὸν μεταξὺ των οἱ θάλαμοι μεγάλην διαφορὰν ἐμβαδοῦ, δι' ἧ καὶ ἐσχεδίασα αὐτοὺς περίπου ὁμοίους μὲ ἐμβαδὸν κατὰ μέσον ὄρον 70 τετρ. μέτρων.

Περαιτέρω τὸ τυπικὸν ἀναφέρει (σ. 689), ὅτι τρεῖς ἐν ὄλῳ *ἀρουλαι* θὰ ὑπῆρχον εἰς τὸν ξενῶνα, ἐξ ὧν ἀνὰ μία μικρὰ εἰς τὸν ὄρδινον τῶν τραυμάτων καὶ τῶν γυναικῶν, μία δὲ μεγάλη εἰς τὸν ἕτερον τῶν κοινῶν νοσημάτων.

Ἄρουλα δέ, ὡς ἤδη ἐν τῇ Μοναστηριακῇ Ἀρχιτεκτονικῇ μου ἐξήγησα (σ. 53), ἦτο ἐστία τις ἰσόγειος κατασκευαζομένη εἰς τὸ κέντρον τοῦ θαλάμου καὶ προωρισμένη—κατὰ τὸ τυπικὸν τῆς Εὐεργέτιδος—ἵνα ἐπ' αὐτῆς ψήνωνται «*τὰ μαγειρεύματα*» τῶν ἀρρώστων καὶ παρασκευάζονται «*τὰ θερμὰ*» καὶ ἄλλα πρὸς τὴν ἐκείνων (δηλ. τῶν ἀρρώστων) παράκλη-

¹ Σημειωτέον, ὅτι καὶ ἐντὸς τῆς γειτονικῆς μονῆς ὑπῆρχεν ἰδιαίτερον νοσοκομεῖον χάριν τῶν μοναχῶν, διότι τὸ τυπικὸν ἀναφέρει ρητῶς (σ. 689) ὅτι «*τῶν ἀρρώστων τῆς μονῆς ἐν τῇ μονῇ γενήσεται πρόνοια*».

σιν¹. Ἴνα δὲ μὴ τὰ ἐκ τῆς καύσεως τῶν ξύλων καὶ δὴ καὶ τοῦ καρβονίου (τ. 689) τῆς ἐστίας ἀνθυγιεινὰ ἀέρια παραμένωσιν ἐν τῷ θαλάμῳ, ἀλλ' ἀφίπτανται, κατεσκευάζετο, ὑπὲρ τὴν ἐστίαν, τροῦλλος ἐξέχων ὑπὲρ τὴν θολωτὴν ὀροφήν, φέρων δ' ἀνοίγματα πέριξ, δι' ὧν ἀφ' ἐνὸς μὲν ἐξέφευ-



Εἰκ. 3. Τὸ τετρακλίσιον τοῦ νοσοκομείου τοῦ Μ. Μετεώρου.

γον τὰ ἀέρια, ἀφ' ἑτέρου δ' ἐντονώτερον ἐνηργεῖτο τὸ ἔλκυσμα πρὸς δὲ τούτοις καὶ φῶς ἐκ τῶν ἄνω εἰσήρχετο εἰς τὸν θάλαμον. Ἴνα ὅμως σταθῇ ὁ τροῦλλος, ἤτο ἀνάγκη νὰ ὑποστηριχθῇ κάτωθεν διὰ τεσσάρων τῶξων

¹ D m i t r i e w s k i j, Τυπικά, Κίεβον 1895, σ. 652.

βαινόντων ἐπὶ ἰσαριθμῶν κίωνων, ἥτοι ἑνὸς τετρακοντίου (εἰκ. 3). Τοιοῦτο δὲ πράγματι τετρακόντιον ἀνεῦρον εἰς τὰ μόνα σήμερον σωζόμενα βυζαντινὰ νοσοκομεῖα τῶν Μετεώρων, ἥτοι τὸ τῆς Μ. Μεταμορφώσεως καὶ τὸ τῆς Μ. Βαρλαάμ.

Κατὰ ταῦτα τὸ τετρακόντιον μετὰ τοῦ ὑπερθεῖν τρούλλου δύναται νὰ θεωρηθῇ ὡς ἀπαράλιπτον στοιχεῖον νοσοκομειακοῦ θαλάμου ἔχοντος καὶ ἄρουραν καὶ τὴν ὑπαρξιν τοιοῦτου βεβαίως θὰ ὑπονοῆ καὶ τὸ τυπικὸν τῆς Εὐεργέτιδος, ὅταν παραγγέλλῃ εἰς τοὺς μοναχοὺς νὰ χωρίσουν ἓν κελλίον καὶ νὰ τοῦ δώσουν τὸν τύπον νοσοκομείου μὲ ἄρουραν. (Dmitriewskij σ. 652).

Ταῦτα πάντα ἔχων ὑπ' ὄψιν μου, ἐτοποθέτησα τετρακόντια εἰς τοὺς ὀρδίνους ἐκείνους, περὶ ὧν τὸ τυπικὸν ἀναφέρει ὅτι εἶχον ἄρουραν, ἥτοι εἰς τὸν τῶν τραυμάτων (ἀρ. 1), εἰς τὸν τῶν κοινῶν νοσημάτων (ἀρ. 3) καὶ εἰς τὸν τῶν γυναικῶν (ἀρ. 5), τοὺς δὲ λοιποὺς δύο, ἥτοι τὸν ἕτερον τῶν κοινῶν νοσημάτων (ἀρ. 2) καὶ τὸν ὀφθαλμολογικὸν (ἀρ. 4), διέταξα ἄλλως ἢ ἀφῆκα ἐσωτερικῶς ἐλευθέρους τὸν ὀφθαλμολογικὸν μάλιστα θάλαμον ἐκάλυψα διὰ μεγάλου ἡμισφαιρικοῦ θόλου στηριζομένου ἐπὶ 8 παραστάδων καὶ φέροντος ἐπὶ τῆς σφαιρικῆς ἐπιφανείας του μικροῦς στοργγύλους φεγγίτας, οἷους βλέπομεν συνήθως εἰς τὰ λουτρά.

Ἐκ τοῦ κεφαλαίου τοῦ τυπικοῦ, ὅπερ ἀναφέρει πόσαι καὶ ποῖαι ἀκοίμητοι κανδηλαὶ πρέπει νὰ ἄπτονται εἰς τὸν ξενῶνα (σ. 687), συνάγεται, ὅτι θὰ ὑπῆρχον εἰς τὸν ξενῶνα δύο *χρεῖαι*, ἥτοι δύο ἀποχωρητήρια ἐξυπηρετοῦντα τοὺς ὀρδίνους. Ἐπειδὴ δὲ συνήθως ταῦτα ἐτοποθετοῦντο εἰς τὰς γωνίας ἢ ἐν ἐξοχῇ¹, ἐτοποθέτησα τὸ μὲν ἐξ αὐτῶν κατὰ τὴν Β.Α. γωνίαν (ἀρ. 10), ὥστε νὰ ἐξυπηρετοῦνται δι' αὐτοῦ οἱ θάλαμοι 1 καὶ 2, τὸ δὲ δευτέρον μεταξὺ τῶν θαλάμων 4 καὶ 5 (ἀρ. 11). Ὁ πρὸ ἐκάστου ἐξ αὐτῶν προθαλαμοειδῆς χῶρος δυνατὸν νὰ περιεῖχε τὸν *νιπτῆρα*.

Εἰς τὸ αὐτὸ περὶ κανδηλῶν κεφάλαιον γίνεται μνεῖα καὶ μιᾶς ἀκοιμῆτου κανδήλας «*τοῦ πορτίκου*» (σ. 687). Πόρτικος δὲ ἢ πόρτιξ (ἐκ τοῦ λατινικοῦ porticus) ἐκαλεῖτο ὑπὸ τῶν Βυζαντινῶν πᾶσα κιονοστήρικτος στοιά, τοιαύτη δ' ἐνταῦθα θὰ ἦτο βεβαίως ἢ περιθέουσα τὴν μεγάλην αὐλήν (ἀρ. 12), ἣς ἐπομένως διαπιστοῦται καὶ ἐντεῦθεν ἢ ὑπαρξίς.

Ὡς ἦτο φυσικόν, διὰ τοιαύτης φύσεως ἕδρυμα καὶ μάλιστα βυζαντινόν, ὁ ξενὼν περιεῖχε καὶ δύο ἐκκλησίας (σ. 687, 688, 692). Ἐκ τούτων ἢ μὲν προωρίζετο διὰ τοὺς ἄνδρας (ἀρ. 8), ἢ δὲ διὰ τὰς γυναῖκας (σ. 688) (ἀρ. 9) δι' ὃ καὶ τὴν δευτέραν ταύτην ἐτοποθέτησα παρὰ τὸν θάλαμον τῶν γυ-

¹ Παράβαλε οἰκίας τοῦ Μυστρᾶ, Ἀρχεῖον τῶν βυζαντινῶν μνημείων τῆς Ἑλλάδος, Γ' (1937), σ. 79.

ναικῶν καὶ πλησίον τῆς δευτέρας εἰσόδου, ἵνα καὶ εἰς τὸν ἔξω κόσμον εἶ-
ναι εὐκόλως προσιτή. Ἐπειδὴ δὲ τὸ τυπικὸν ἀναφέρει (σ. 687), ὅτι μόνον δις
τοῦ ἔτους θὰ ἐδίδοντο *χυλάρια*, ἴτοι «κατὰ τὴν ἑορτὴν τοῦ Σωτῆρος» καὶ
κατὰ «τὴν ἐν τῇ πρώτῃ τοῦ Νοεμβρίου μηνὸς τελουμένην ἑορτὴν τῶν ἁ-
γίων Ἀναργύρων», συμπεραίνω, ὅτι ὁ ἕτερος τοῦλάχιστον τῶν ναῶν τοῦ
ξενῶνος θὰ ἐτιμᾶτο εἰς μνήμην τῶν ἰατρῶν ἁγίων Ἀναργύρων Κοσμᾶ
καὶ Δαμιανοῦ, ἀφ' οὗ τὸ καθολικὸν τῆς Μονῆς τοῦ Παντοκράτορος ἐτι-
μᾶτο εἰς μνήμην τοῦ Σωτῆρος (τ. 664, 673, 699). Ναῖσκος ἄλλως τε τῶν
ἁγ. Ἀναργύρων ὑπάρχει προσηρητημένος καὶ εἰς τὸ Νοσοκομεῖον τῆς Μ.
τοῦ Βαβλαᾶμ τῶν Μετεώρων.

Ἀπαραίτητον ἐπίσης συμπλήρωμα τοῦ νοσοκομείου ἦτο καὶ ὁ λου-
τρῶν. Πράγματι δ' ἀναφέρεται τοιοῦτος καὶ ἐν τῷ τυπικῷ, ὅπερ ὀνομά-
ζει αὐτὸν «τὸ λουτρὸν τοῦ ξενῶνος» (σ. 686), ἀκόμη δὲ καὶ τὸ «βαλανεῖον»
(σ. 686), ὁπόθεν συνάγομεν, ὅτι θὰ ἦτο ὑπόκαυστος. Ἐπειδὴ δὲ συγχρό-
νου ὑποκαύστου λουτροῦ (12ου αἰ.) ὥραϊον παράδειγμα ηὐτύχησα ν' ἀνεύ-
ρω ἐν τῇ ἐπὶ τοῦ Κιθαιρῶνος Μονῇ τῆς Ζωοδόχου Πηγῆς (παραλαυρίω
τῆς Μ. ὁσίου Μελετίου), τούτου τὸ σχέδιον παρεδέχθη καὶ διὰ τὸν ξε-
νῶνα τοῦ Παντοκράτορος (ἀρ. 13). Ἐτοποθέτησα δ' ἐν τῷ γενικῷ σχεδίῳ
τὸν λουτρῶνα κατὰ τὴν πλευρὰν τῆς ἀθλῆς τὴν γειτνιαζούσαν πρὸς τὸ
κτίριον τοῦ γηροκομείου, διότι καὶ οἱ γηροκομίται ἐν αὐτῷ ἐλούοντο,
καθὰ τὸ τυπικὸν ἀναφέρει (σ. 695).

Εἰς τ' ἀνωτέρω διαμερίσματα θὰ πρέπη τελευταῖον νὰ προστεθῇ καὶ
τὸ φαρμακεῖον, ὅπερ πρέπει νὰ ὑπῆρχε, ἀφ' οὗ ῥητῶς ἀναφέρονται οἱ *πι-
μεντάριοι* (σ. 684, 690), ἴτοι οἱ φαρμακοποιοί. Εἰς τὸ σχέδιον τὸ ἐτοποθέ-
τησα εἰς τὸ ὑπ' ἀρ. 15 κελλίον.

Τὰ μέχρι τοῦδε μνημονευθέντα διαμερίσματα ὑπάγονται πάντα εἰς
τὴν κατηγορίαν τῶν ἀμέσως πρὸς τοὺς ἀσθενεῖς καὶ τὴν θεραπείαν των
σχετιζομένων μερῶν τοῦ ξενῶνος. Ἐν τῇ προτεινομένη κατόψει ἐμφανί-
ζονται πάντα ὡς ἐν ἰσογείῳ διατεταγμένα· ἐν τούτοις δυνατὸν οἱ ὄρδι-
νοι ἢ τοῦλάχιστον τινὲς τούτων νὰ ἦσαν ἐν ὁρόφῳ τοποθετημένοι, ὁπότε
πρέπει νὰ ὑποθέσῃ τις τὴν ὑπαρξίν κλιμάκων ἀνόδου, τοποθετημένων
πιθανώτατα ἐντὸς τοῦ *πορτίκου*, ἵνα ὧσιν ἐστεγασμένοι, ὡς εἰς πολλὰς
μονὰς τοῦ Ἀγ. Ὁρους συμβαίνει².

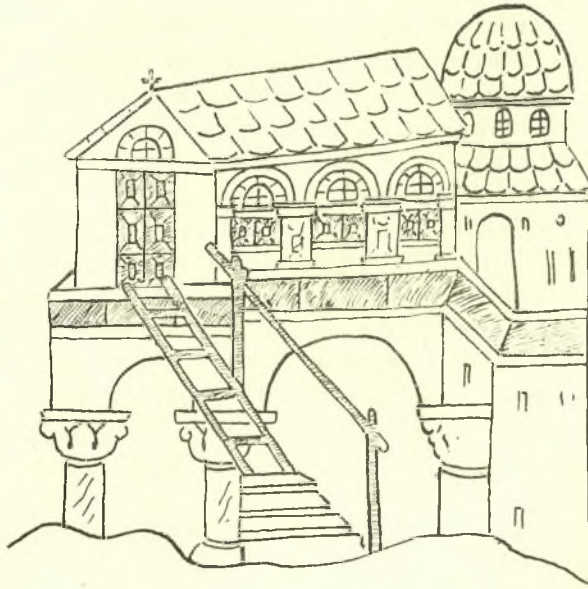
Ἐρχόμενοι νῦν εἰς τὴν ἐξέτασιν τῶν βοήθητικῶν διαμερισμάτων, πα-
ρατηροῦμεν, ὅτι τὰ πλεῖστα τούτων δὲν ἀναφέρονται μὲν ῥητῶς ἐν τῷ

¹ Ἀ. Ὁ ρ λ ά ν δ ο υ, Μοναστηριακὴ ἀρχιτεκτονικὴ σ. 54. Πβλ. Ἀρχεῖον
τῶν βυζαντινῶν μνημείων τῆς Ἑλλάδος Α' (1935) σ. 175.

² Μοναστηριακὴ Ἀρχιτεκτονικὴ σ. 23.

τυπικῶ, ὡς τὰ κύρια, συνάγεται ὁμῶς ἡ ὑπαρξίς των ἐκ τῶν συμφραζομένων. Ταῦτα, ὡς καὶ ἀρχόμενος εἶπον, ἐτοποθέτησα πέραξ δευτέρας, μικροτέρας ἀλλῆς, συγκοινωνούσης πρὸς τὴν πρώτην.

Ἦσαν δὲ τὰ εἰκαζόμενα βοηθητικὰ διαμερίσματα τὰ ἑξῆς: τὸ τοῦ μειζότερον ἢ οἰκονόμου τοῦ ξενῶνος (686, 688), (ἀρ. 14 καὶ 14a), τὸ τῶν ὀπιόνων, ἧτοι τῶν λογιστῶν τοῦ ἰδρυμάτος (σ. 683 ἀρ. 16), τὸ μαγειρεῖον, (λέβητες σ. 688 ἀρ. 17), τὸ μαγκιπεῖον (σ. 686, 691), ἧτοι τὸ ἀρτοποιεῖον, (ἀρ. 22), μετὰ τοῦ φούρνου, (ἀρ. 23), τὸ πλυντήριον, (ἀρ. 26), ὅπερ ἐτοπο-



Εἰκ. 4. Τὸ γηροκομεῖον τοῦ Ἀρματίου.
(Μικρογραφία τοῦ Μηνολογίου Βασιλείου τοῦ Β' ἐν τῷ Βατικανῷ).

θέτησα παρὰ τὸν λουτρῶνα, ἵνα τὸ θερμὸν ὕδωρ εὐκολώτερον ἐπιτυγχάνεται, ὁ μύλος, (ἀρ. 24), οἱ στάβλοι, (ἀρ. 29) μετὰ τῶν κελίων τοῦ στράτωρος (σ. 684), τὰ κελία τῶν ἱερέων (684), ἀναγνωστῶν (684), μαγείρων (684), ὀφωνιάτωρος (684), τοῦ χαλκωματᾶ (692), τοῦ καδδαρᾶ (692), τοῦ μυλοχαράκτου (684), τοῦ ἀκονητοῦ (692) καὶ τῶν σαπωνιστριῶν (684) καὶ γενικῶς ὑπηρετῶν ἢ δουλευτῶν τοῦ ξενῶνος (σ. 685), οἵτινες δυνατὸν καὶ νὰ μὴ ἐκοιμῶντο ἐν τῷ ξενῶνι. Χάριν τῆς ὁμάδος πάντων τούτων ἐσχέδιασα τὰ ὑπ' ἀριθμοὺς 18, 19, 20, 25, 27 καὶ 28 κελία.

Εἰς τὸν ξενῶνα τοῦ Παντοκράτορος ἦτο προσηρητημένον καὶ γηροκο-

μεῖον¹, ὅπερ περιελάμβανε 24 κλίνας (σ. 694). Τὸ κτήριον τοῦτο ἐτοποθέτησα κατὰ τὴν Ν. Α. γωνίαν τοῦ ξενῶνος (ἀρ. 28), ἦτοι πρὸς τὸ μέρος τῆς μονῆς. Ἐσχεδίασα δ' αὐτὸ ὡς ἐπίμηκες κτίσμα μετὰ μυχῶν, οἴους ἔχει καὶ τὸ γηροκομεῖον τῆς Μ. Πεντέλης². Τὸ δὲ σχῆμα τῆς βασιλικῆς ἐνεπνεύσθη ἐκ τῆς εἰκόνας τοῦ ἐν Κωνσταντινουπόλει περιφίμου Γηροκομείου τοῦ Ἀρματίου, ἣν μᾶς διέσωσε μικρογραφία τοῦ λαμπροῦ Μηνολογίου Βασιλείου τοῦ Β', τοῦ ἀποκειμένου ἐν τῇ Βατικανῇ βιβλιοθήκῃ³.

Ἐν τῇ εἰκόνι ταύτῃ (εἰκ. 4) τὸ γηροκομεῖον παρίσταται ἐν ὁρόφῳ, ὅπισθεν δ' αὐτοῦ ὑψοῦται ἐπὶ πύργου τροῦλλος, ὅστις βεβαίως θὰ ἔσκαπε ἢ τὴν ἀρουλάν τῶν γηροκομουμένων ἢ τὸ πλὴν τὴν ἐστίαν τοῦ παρακειμένου μαγειρείου, ἐκτὸς ἐὰν ἀνήκη εἰς τὸ *εὐκτήριον*, οὔτινος ποιεῖται μνεῖαν καὶ τὸ ἡμέτερον τυπικὸν (694).

Τὸν ὅλον ξενῶνα ἐσχεδίασα συνεχόμενον πρὸς τὴν μονὴν τοῦ Παντοκράτορος. Δυνατὸν ἐν τούτοις καὶ νὰ ἦτο εἷς τινα ἀπ' ἐκείνης ἀπόστασιν· τὸ γηροκομεῖον ὅμως ἦτο τῆς μονῆς παρὰρτημα, δι' ὃ καὶ τὸ ἐτοποθέτησα μεταξὺ τῶν δύο.

Ἐν τῷ μέσῳ τῆς αὐτῆς τῆς μονῆς ἐτοποθέτησα τὸ καθολικὸν αὐτῆς, ἦτοι τὸν ναὸν τοῦ Παντοκράτορος, οὗ, σωζομένου εἰσέτι, τὸ σχέδιον παρέλαβον ἐκ τοῦ βιβλίου τοῦ Millingen. Τὸ τυπικὸν τῆς μονῆς περιγράφει λεπτομερῶς τὸν ναὸν τοῦτον ὡς καὶ δύο ἄλλους ἐν τῷ περιβόλῳ τῆς αὐτῆς Μονῆς εὐρισκομένους. Ὅσοῦτον δὲ λεπτομερῆς εἶναι ἡ σχετικὴ περιγραφή, ὥστε καὶ τῶν τριῶν τούτων ναῶν δύναται τις νὰ ἐπιχειρήσῃ τὴν ταύτισιν πρὸς τὰ σωζόμενα μνημεῖα καὶ νὰ διδαχθῇ πολυτίμους σχετικὰς πληροφορίας. Ταύτην ὅμως τὴν μελέτην θέλομεν ἐπιχειρήσει ἐν ἰδιαιτέρῳ ἄρθρῳ.

ΑΝΑΣΤ. Κ. ΟΡΛΑΝΔΟΣ

¹ Τοῦτο συνέβαινε καὶ εἰς πολλὰς μονάς, ὡς π. χ. τὴν τῆς Κοσμοσωτείας. (L. P e t i t, I z s v e s t i j a 13, σ. 65), τὴν τῆς Πεντέλης (O r λ á ν δ ο υ, Μοναστηριακὴ Ἀρχιτεκτονική, 56) κλπ.

² Μοναστηριακὴ Ἀρχιτεκτονική, σ. 56.

³ Il menologio di Basilio II (Codices e vaticanis selecti, vol. VIII, πίν. 425).