

Αί ἐν ἀρχαία Μεσσήνη κατὰ τὸ 1959 ἐνεργηθεῖσαι ἀνασκαφικαί ἔρευμαι τῆς Ἀρχαιολογικῆς Ἑταιρείας διεξήχθησαν ὑπὸ τὴν διεύθυνσίν μου βοηθοῦμένου ὑπὸ τοῦ πτυχιούχου τῆς ἀρχαιολογίας Γ. Δεσπίνη.

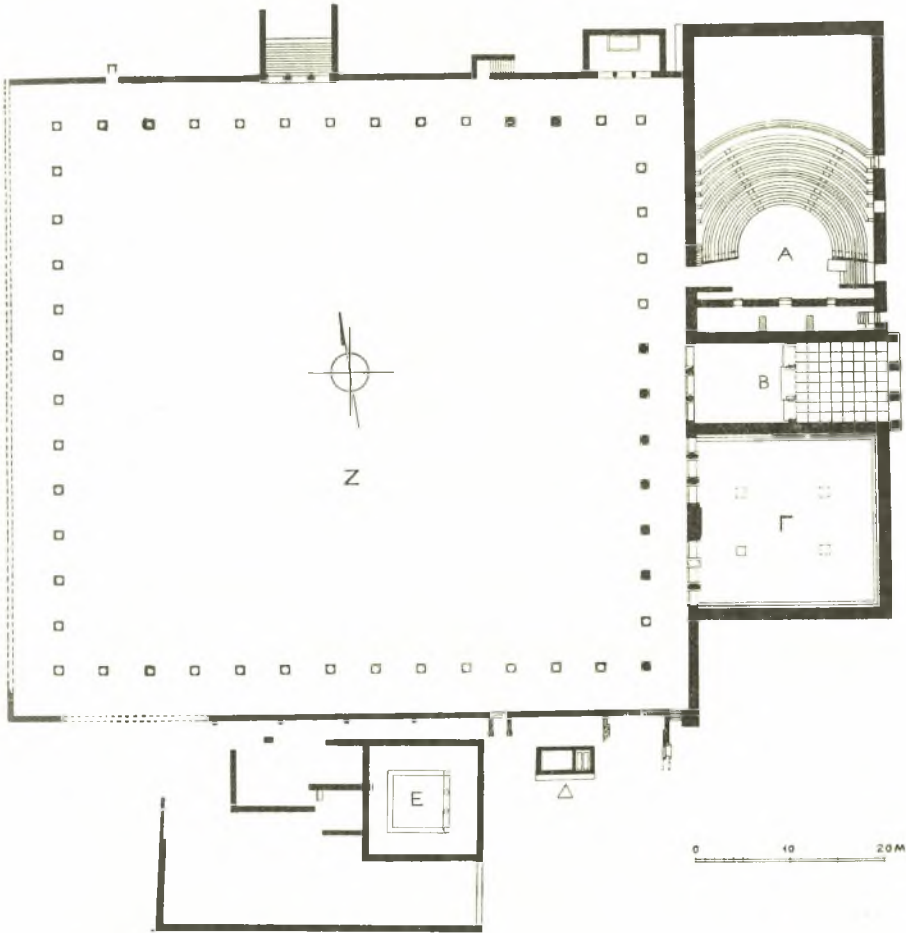
Ἐπιτευχθείσης πέρυσι τῆς ἐξαγορᾶς τῶν δυτικῶς τοῦ Βουλευτηρίου καὶ τοῦ Προτύλου ἰδιωτικῶν κτημάτων, ὑπὸ τὰ ὅποια ἐκτείνεται ἡ Ἀγορά τῆς Μεσσήνης (εἰκ. 1) ἀνεσκάφη ἐφέτος λωρὶς πλάτους 7 μέτρων, ἐφαπτομένη τοῦ δυτικοῦ τοίχου τοῦ Βουλευτηρίου καὶ βαίνουσα παραλλήλως πρὸς τὴν πρόσοψιν αὐτοῦ καὶ τοῦ Προτύλου. Κατὰ τὴν σχετικὴν ἐκσκαφὴν ἀνεκαλύφθησαν αἱ πώρινοι πλίνθοι θεμελιώσεως κιόνων καὶ ἐπ' αὐτῶν πέτρινοι σφόνδυλοι, ὀκτώ, ρυθμικῶς διατεταγμένων κιόνων τῆς ἀνατολικῆς πλευρᾶς τῆς Ἀγορᾶς, διαμέτρου 0.80 καὶ ὕψους 0.25 μ. (πίν. 136α), πρὸ αὐτῶν δὲ πρὸς τὰ ἔξω καὶ βαθύτερον πῆλινον ὕδραγωγεῖον. Ἐντὸς τῆς ἀφαιρεθείσης ἐπιχώσεως εὐρέθησαν βάρθρα χαλκῶν ἀνδριάντων ἐκ σκληροῦ ἀσβεστολίθου (εἰκ. 2) ὡς καὶ τεμάχιον κολοβῆς ἐπιγραφῆς ἀναγράφον τὴν λέξιν.....ΕΠΟΙΗΣΕ, προερχόμενον δὲ βεβαίως ἐκ βάρθρου ἀνδριάντος ἀλλὰ μὴ διασῶζον δυστυχῶς καὶ τὸ ὄνομα τοῦ φιλοτεχνήσαντος τὸ ἔργον καλλιτέχνου.

Ἐντὸς τῆς αὐτῆς ἐπιχώσεως καὶ εὐθὺς πρὸ τοῦ βορείου τριβήλου τοῦ Βουλευτηρίου εὐρέθη πρηνῆς κορμὸς μαρμαρίνου ἀγάλματος νεαροῦ ἀνδρός, περίπου φυσικοῦ μεγέθους (πίν. 137) ἴσως Διονύσου ἢ Ἀπόλλωνος, ὡς εἰκάζεται ἐκ τῶν ἐπὶ τῶν ὤμων του καταπιπτόντων οὐλων βοστρύχων τῆς κόμης του (πίν. 137). Τοῦ ἀγάλματος ἐλλείπουν, δυστυχῶς, ὄχι μόνον ἡ κεφαλὴ ἀλλὰ καὶ αἱ χεῖρες καὶ οἱ ἄκροι πόδες. Ὁ θεὸς ἐστήριζε τὸ βᾶρος τοῦ σώματος ἐπὶ τοῦ δεξιοῦ ποδός, εἶχε δὲ τὸν ἀριστερὸν κεκαμμένον καὶ κατὰ τι ὠπισθοχωρημένον, ἐκ δὲ τῶν χειρῶν του ἡ μὲν δεξιὰ ἦτο πρὸς τὰ κάτω τεταμένη, ἡ δὲ ἀριστερὰ κεκαμμένη πρὸς τὰ ἐμπρὸς καὶ κρατοῦσα πιθανῶς σύμβολόν τι ἢ φιάλην.

Ἀξία λόγου εἶναι ἡ πλαστικὴ εὐαισθησία τοῦ ἀγάλματος καὶ ἡ ἀκριβὴς ἀπόδοσις τῶν μυϊκῶν κυματισμῶν, δι' ὧν παράγεται ἡ αἰσθησις θερμῆς, ζωντανῆς σαρκός. Ὁ ρυθμὸς ἐν γένει τοῦ κορμοῦ εἶναι ὑγρὸς καὶ ἀπαλός, ὁ δὲ ἄξων του διαγράφει τὴν χαρακτηριστικὴν ἐλικοειδῆ γραμμὴν τῶν Πραξιτελείων ἔργων, τὴν σχολὴν τῶν ὁποίων ἀκολουθεῖ προφανῶς ὁ φιλοτεχνήσας τὸ ἔργον τεχνίτης τῶν ἀρχῶν πιθανώτατα τοῦ 3^{ου} π.Χ. αἰῶνος.

Ἐντὸς τῆς αὐτῆς ἐπιχώσεως ἀλλ' ὀλίγον βορειότερον εὐρέθη καὶ πώρινον, κορινθιακὸν κιονόκρανον, κάτω διαμ. 0.58 καὶ ὕψους 0.625μ., φέρον εἰς τὸ μέ-

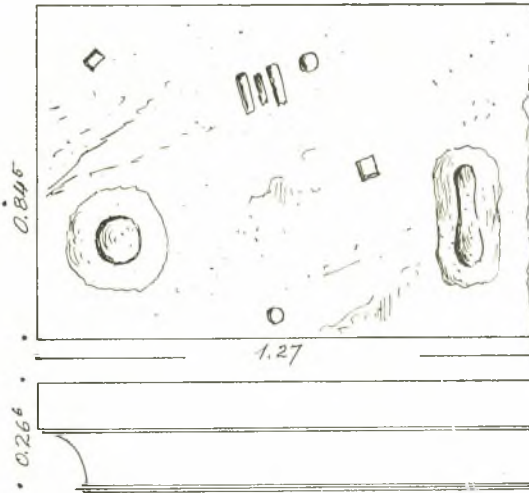
σον ἐκάστης τῶν τεσσάρων αὐτοῦ πλευρῶν τὴν παράστασιν πτερωτῆς Νίκης (πίν. 136β) ἀναδουμένης ἐκ τῶν περιβαλλόντων τὸν κάλαθον φύλλων ἀκάνθης. Κατὰ πᾶσαν πιθανότητα τὸ κιονόκρανον τοῦτο θὰ ἔστεφε κίονα τῆς ἀνατολικῆς στοᾶς τῆς Ἀγορᾶς.



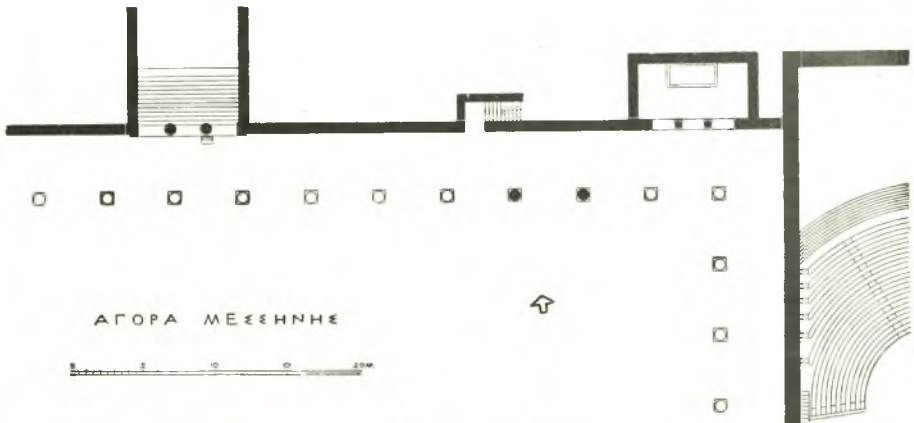
Εἰκ. 1. Κάτοψις τῆς Ἀγορᾶς τῆς Μεσσήνης μετὰ τὴν ἀνασκαφὴν τοῦ 1959.

Παραλλήλως πρὸς τὴν ἀποκάλυψιν τῆς ἀνατολικῆς στοᾶς ἐνηργεῖτο καὶ ἡ ἔρευνα τῆς βορείου στοᾶς τῆς Ἀγορᾶς, τῆς ὁποίας εἶχον πέρυσιν ἀποκαλυφθῆ δύο βάσεις κίωνων. Ἐφέτος ἐκαθαρίσθη εἰς μέγα μῆκος διὰ στενῆς παρ' αὐτὸν τάφρου ὁ ὀπίσθιος τοῖχος τῆς βορείου στοᾶς (εἰκ. 1, 3 καὶ πίν. 138, 139α), ὅστις συναντᾷ καθέτως τὸν δυτικὸν τοῖχον (ἀνάλημμα) τοῦ θεάτρου. Ἀπεδείχθη ὅτι

ὁ τοῖχος οὗτος ἔφερε κάτω μὲν τριμερῆ λιθίνην καὶ ἐπιμελῶς λαξευμένην διαίρεσιν ἀποτελουμένην ἐκ χαμηλῆς βάσεως, ὀρθοστατῶν καὶ στέψεως (πίν. 138) ὑπεράνω δ' αὐτῆς οὐχὶ ἐντελῶς κανονικὴν ἰσόδομον τοιχοποιίαν ἐκ πωρολί-

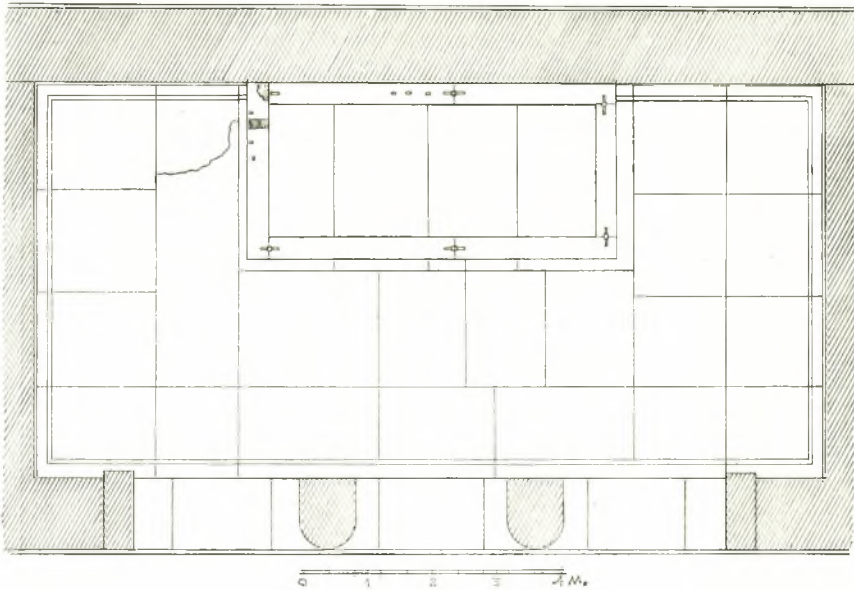


Εἰκ. 2. Κάτοψις καὶ πλαγία ὄψις βάσεως χαλκοῦ ἀνδριάντος.



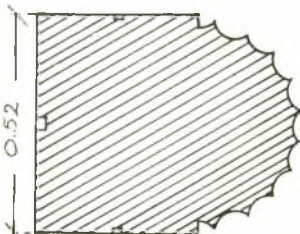
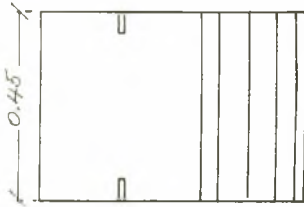
Εἰκ. 3. Λεπτομέρεια τῆς Β. πλευρᾶς τῆς Ἀγορᾶς τῆς Μεσσήνης (ἀνατολικὸν ἕμισυ).

θων, ἥτις ὅμως δὲν ἐφαίνετο· διότι ἐκαλύπτετο διὰ κονιάματος, λείψανα τοῦ ὁποίου διετηρήθησαν εἰς πολλὰ σημεῖα τοῦ τοίχου. Διεκόπτετο δ' ὁ περιγραφεὶς τοῖχος κατ' ἀποστάσεις ἀπὸ ἀνοίγματα (εἰκ. 1,3), ἐκ τῶν ὁποίων ἤρουνθήσαν ἐφέτος τρία. Καὶ τὸ μὲν πρῶτον ἦτοι τὸ ἀνατολικώτερον ἀπεκαλύφθη ὅτι ἦτο ὀρθογώνιον διαμέρισμα (οἶκος), διαστάσεων 3.90×7.75 μ. (εἰκ. 3,4), εἰς τὸ



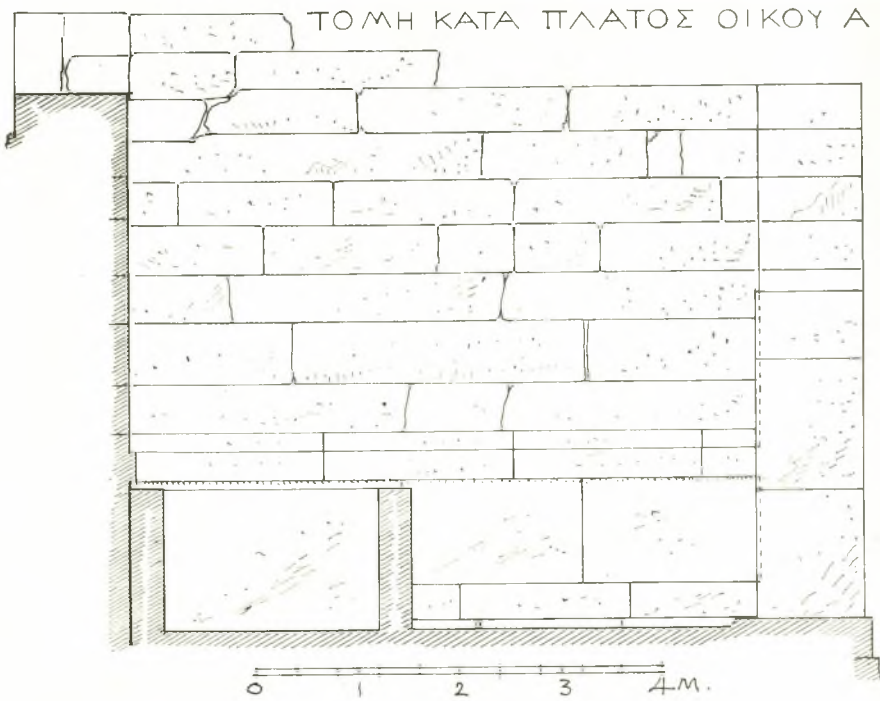
Εἰκ. 4. Ὁριζοντία τομή τοῦ Οἴκου Α.

ὁποῖον εἰσῆρχετό τις ἐκ τῆς στοᾶς διὰ μικρᾶς κιονοστοιχίας ἐκ δύο ἡμικιόνων μεταξὺ παραστάδων (εἰκ. 4 καὶ πίν. 140α). Οἱ τοῖχοι τοῦ Οἴκου εὐρέθησαν σωζόμενοι εἰς ὕψος ἄνω τῶν 3 μέτρων, ἐκ δὲ τῶν ἡμικιόνων τῆς προστάσεως ἐσώθησαν μόνον οἱ κάτω σφόνδυλοι (εἰκ. 4α καὶ πίν. 140β).

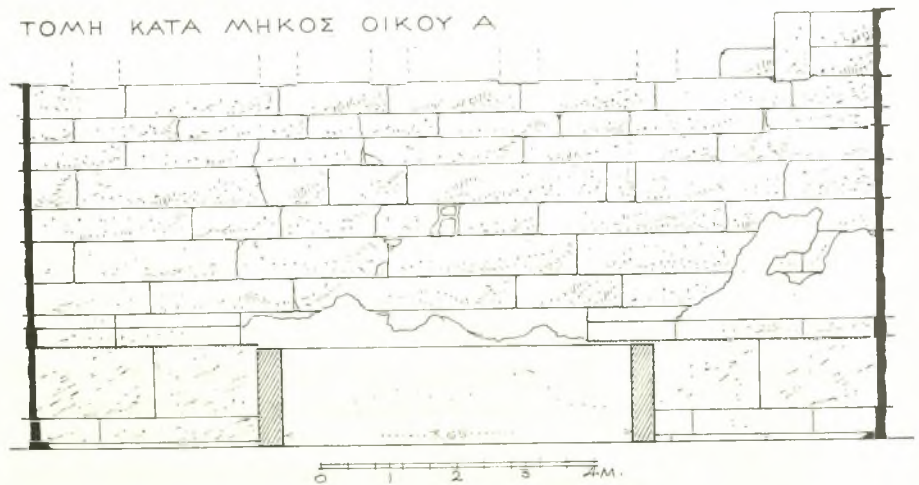


Εἰκ. 4α. Ὁριζοντία τομή καὶ πλαγία ὄψις ἡμικίονος τοῦ Οἴκου Α.

Πρὸ τοῦ ὀπισθίου τοίχου τοῦ Οἴκου ἦλθεν εἰς φῶς μέγα ὀρθογώνιον βάθρον, εἰς σχῆμα σαρκοφάγου, διαστάσεων 1.72×3.52 μ., τοῦ ὁποῖου ὅμως δὲν εὐρέθη καὶ ἡ καλυπτήριος πλάξ (πίν. 140α). Περιεῖχε δὲ τὸ βάθρον μαρμάρινον κεκαμμένον βραχίονα μετὰ τῆς ἄκρας χειρὸς (πίν. 139γ) καλῆς ἐργασίας καὶ ὑπερφυσικῶν διαστάσεων. Συνάμα ἐντὸς τῆς ἐπιχώσεως τοῦ Οἴκου εὐρέθη καὶ ἄκρος πούς (πίν. 139β) ὑπερφυσικοῦ καὶ αὐτὸς μεγέθους καὶ τῆς αὐτῆς ἐπιμελοῦς ἐργασίας. Εἶναι προφανές, ὅτι τὰ δύο ταῦτα τεμάρια προέρχονται ἐκ μεγάλου ἀνδριάντος, ἰδρυμένου

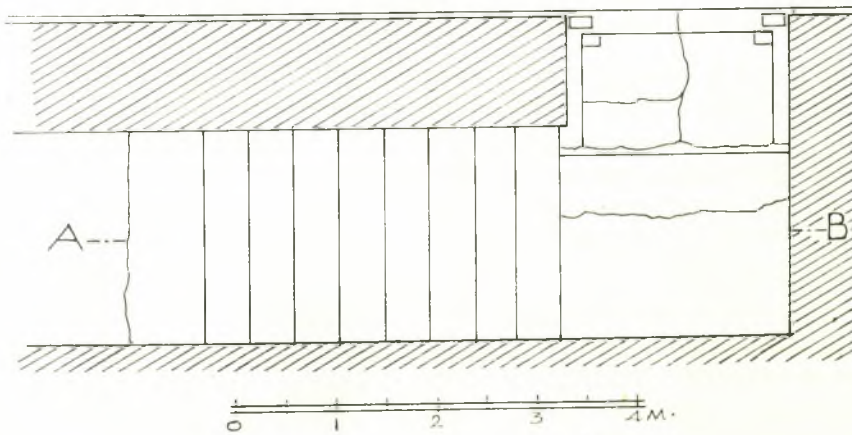
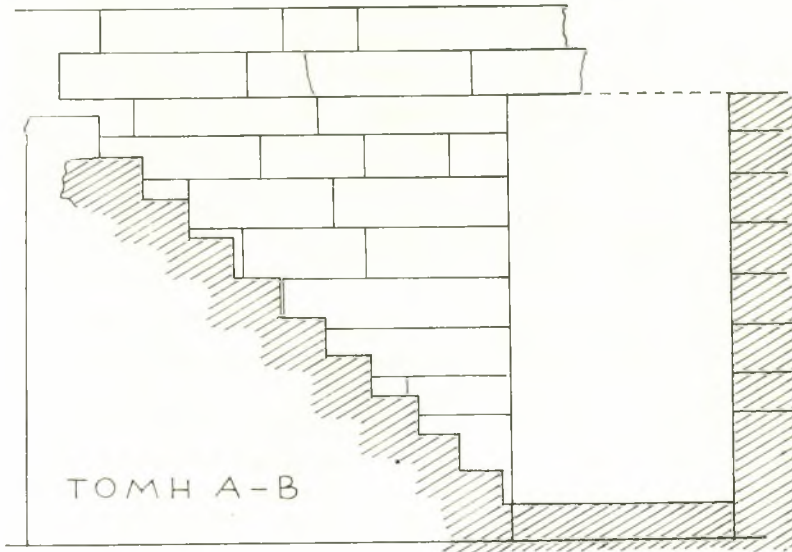


Εικ. 5. Κατά πλάτος τομή του Οίκου Α.



Εικ. 6. Κατά μήκος τομή του Οίκου Α.

ἐπὶ τοῦ βάθρου καὶ λατρευομένου πιθανώτατα ἐν τῷ Οἴκῳ, ὅστις, ὡς συνάγεται ἐκ τῶν εὐρεθέντων ἐλληγιστικῶν χρόνων ἀρχιτεκτονικῶν μελῶν, τῶν ἡμικιόνων



Εἰκ. 7. Κάτοψις καὶ τομὴ τῆς ἐπικαμποῦς μικρᾶς κλίμακος ἀνόδου εἰς τὸ ζῶν ἀνδρῶν.

καὶ τῶν παραστάδων, πρέπει νὰ εἶναι ἐλληγιστικῶν χρόνων. Εἰς τὴν πρὸ τοῦ Οἴκου ἐπίχωσιν καὶ μᾶλλον πλησίον τῆς ΒΑ. γωνίας τῆς στοᾶς εὐρέθη

τεμάχιον ἐπιγραφῆς ἐξ ἀσβεστολίθου (σωζ. διαστ. 0.28×0.245 μ. καὶ πάχους 0.095) ἐχούσης οὕτω:

δ]αμόσια συνφέ[ροντα
 οφ]είλοντα τηρεῖσθαι ω[ς
 τὰν πλείσταν φροντ[ίδα
 ς περὶ τῶν συμφερόν[των
 παρ]εσκευάσθη μὲν τὰ δα
 καὶ ἅ τὰ πόλει Ἑλλανας
 ἀ]πολανβάνοντας τὸ
 . . ἐπληροῦντο βελ[.
 οντο

Τὰ γράμματα φέρουσιν ἀκρέμονας (arices) ἔχουσι δ' ὕψος 0.012 καὶ διάστημα 0.01 μ. Πρόκειται ἴσως περὶ ἀποσπάσματος συνθήκης τινός.

Τὸ εἰς ἀπόστασιν 11.35 μ. περαιτέρω πρὸς Δυσμᾶς δεῦτερον ἀνοιγμα (εἰκ. 3) ἀπεδείχθη ὅτι ὠδήγει εἰς λιθίνην κλίμακα πλάτους 1.33 μ. ἐφα-

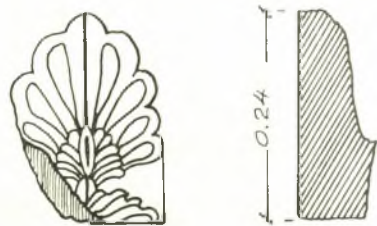


Εἰκ. 8. Τεμάχιον ἐσφραγισμένης κεράμου.

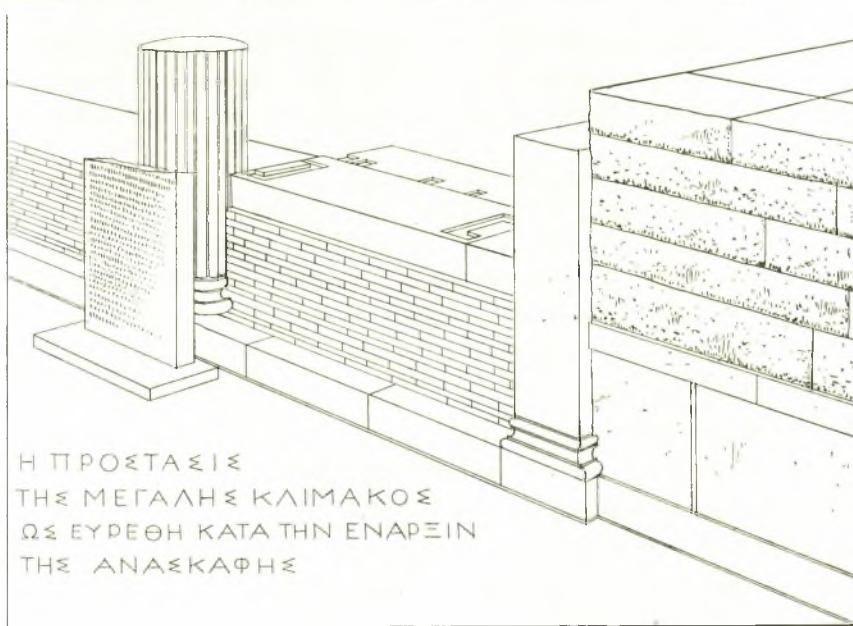
πτομένην ἐσωτερικῶς τοῦ τοίχου ἄγουσαν δὲ ἄνω εἰς ἀνδῆρον, τοῦ ὁποίου, ὁ τοῖχος τῆς στοᾶς ἀπετέλει τὸ ἀνάλημμα. Ἡ πρὸς τὴν στοᾶν ἄνοδος τῆς κλίμακος ἐκλείετο διὰ θύρας, τῆς ὁποίας διετηρήθη κατὰ χώραν τὸ κατώ-

φλιον καὶ τὸ ἐν συνεχείᾳ αὐτοῦ πλατύσκαλον (εἰκ. 7). Εἰς τὴν πρὸ τοῦ τοίχου ἀνοιχθεῖσαν τάφρον εὐρέθησαν ἀφ' ἑνὸς ἐσφράγιστον τεμάχιον καλυπτῆρος κεράμου μὲ τὴν ἐπιγραφὴν ΔΑΜΟΣΙΟΣ (εἰκ. 8), ἐφ' ἑτέρου δὲ λίθινος, τεθραυσμένος κάτω ἀριστερὰ ἀνθεματώσ καλυπτῆρ ἡγεμόνων (εἰκ. 9) καὶ τεμάχιον λιθίνης σίμης μεθ' ἑλικοειδοῦς κοσμήματος ἀκάνθης.

Εἰς τὸ ἔτι περαιτέρω (15.70 μ.) πρὸς Δυσμᾶς τρίτον ἀνοιγμα (εἰκ. 3), ἀπεκαλύφθη ἑτέρα μικρὰ πρόστασις ἐκ δύο πωρίνων κορινθιακῶν κιόνων μεταξύ δύο πωρίνων παραστάδων (εἰκ. 11). Ὅπισθεν αὐτῆς εὐρέθη μνημειώδης κλιμαξ, πλάτους 7 μ., τῆς ὁποίας διεσώθησαν 12 λίθιναι βαθμίδες (πίν. 143 β) ὀδηγοῦσαι εἰς τὸ αὐτὸ μὲν καὶ ἡ προηγουμένως μνημονευθεῖσα μικρὰ κλιμαξ ἀνδῆρον, ἀλλὰ μὲ κάθετον πρὸς τὴν στοᾶν διεύθυνσιν.

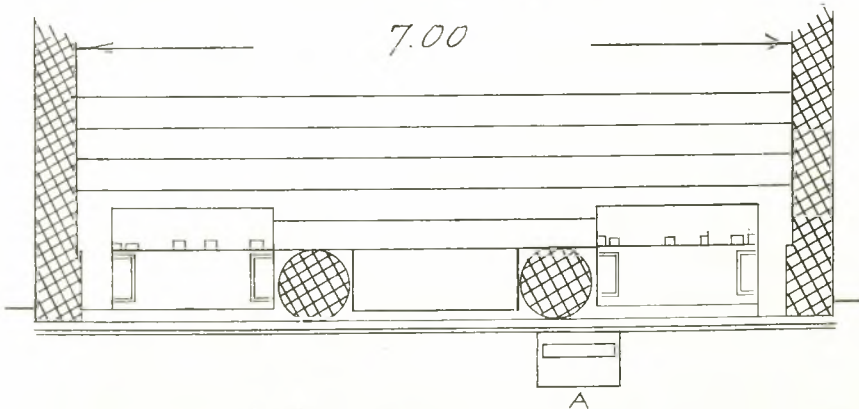


Εἰκ. 9. Θραῦσμα ἡγεμόνος καλυπτῆρος.



Εἰκ. 10. Ἡ πρόσοψις τῆς κλίμακος ὡς εὐρέθη κατὰ τὴν πρώτην φάσιν τῆς ἀνασκαφῆς (ἀνατολικὸν ἥμισυ).

Ἡ ἀρχὴ τῆς κλίμακος ταύτης εὐρέθη πεφραγμένη καὶ κατὰ τὰ τρία ἀνοίγματα τῆς προστασίας διὰ τοίχου ἐξ ὀπτοπλίνθων, ὕψους 0.73 μ. καὶ πά-



Εἰκ. 11. Κάτοψις τοῦ πρὸς τὴν στοὰν τμήματος τῆς μνημειώδους κλίμακος, ὡς εὐρέθη κατὰ τὴν ἀνασκαφὴν.

χους 0.96 μ., ἐπὶ τοῦ ὁποίου ἐτέθησαν κατὰ τὰ δύο ἄκρα ἀνοίγματα 0.24 μ. πάχους, λίθινα κατώφλια φέροντα τὰς συνήθεις διὰ τὰς ξυλῖνας ἐπενδύσεις τῶν

σταθμῶν τῆς θύρας ἐγκοπᾶς (εἰκ. 10, 11 καὶ πίν. 141α.β). Φαίνεται λοιπὸν ὅτι εἰς μεταγενεστέρους ρωμαϊκοὺς χρόνους τὰ δύο τοῦλάχιστον ἐκ τῶν τριῶν ἀνοιγμάτων τῆς προστάσεως εἰς τὴν ὁποίαν κατέληγεν ἡ κλίμαξ, ἐκλείοντο διὰ θυρῶν.

Ἐνδιαφέρον εὔρημα ἐγένετο εὐθὺς πρὸ τῆς εἰρημένης κιονοστοιχίας τῆς κλίμακος : λιθίνη ἐνεπίγραφος πλάξ (πίν. 142) διαστάσεων πλάτους 0.76 μ. πάχους 0.10 μετ. ὕψους 1.25 μ. κολοβή κατὰ τὸ ἄνω μέρος, ἀλλὰ διασωθεῖσα κατὰ χώραν μετὰ τοῦ βάρου, εἰς ἐγκοπὴν τοῦ ὁποίου ἐνεσφρηνοῦτο (εἰκ. 10, 11). Ἴδου πῶς ἔχει τὸ κείμενον αὐτῆς :

.....
τ]άν πόλιν ἀποι...γκ.....

σειν τὰ ἀπὸ προγόνων παρα[δεδο]μένα ἄ.....[τῶ]

τε δάμω τῶ Ρωμαίων καὶ Σεβαστῶ Καίσαρι περι.....

δα Ἐπινίκου τοῦ γραμματέως τῶν συνέδρων ἐπε.....

5 των καθὼς καὶ παρ' ὄλον τὸν ἐνιαυτὸν ποιεῖται εἰνεγει...[δη]

μόσια καὶ παρακαλοῦντος τοὺς διὰ παντὸς ποιοῦντας τὰ.....

τε καὶ Ρωμαίους τοὺς ἐν αὐτᾷ κατοικοῦντας καὶ ἐν τῷ παρόντ[ι]

κοινὰ ἄσθενές αὐτᾶς κατ' ἄνδρα ὑπεχομένους καὶ κατὰ δύναμιν ἐσ..

τιστον ἐπανγελλομένους εἰς τὴν ἐπισκευὰν αὐτᾶς εἰς ἂν καὶ ὑπέσ[χοντο]

10 Τείσαρχος Διονυσίου εἰς τὴν ἐπισκευὰν τοῦ ἀρχαίου γυμνασίου ὑποσχόμεν[ος δεῖ]

νάρια πεντακόσια ἐπεσκεύασε τὰν τε ὀλυμπικὰν στοὰν καὶ ἰ λει μεσαν....

Κράτων Ἀρχεδάμον τὰν γινομένην αὐτῷ ἔξοδον εἰς τὸ γυμνάσιον εἰς ξόλα δεινάρια... .

ακόσια καὶ τὰ γινόμενα αὐτῷ ἐν τῷ μετὰ Φιλίστρατον ἐνιαυτῷ εἰς ἐναγισμὸν Ἀριστομέ
 νει Ταύρου δεινάρια ἑβδομήκοντα

15 Τυχαμένης Δορκωνίδα δεινάρια τριακόσια

Δεύκιος Βένιος Γλύκων δεινάρια χίλια

Τείμαρχος Θεώνος δεινάρια διακόσια

Πόπλιος Οὐαλέριος Ἄνδρων δεινάρια τριακόσια

Νικήρατος Θεώνος τὸ βουλευιον καὶ τὰν ποτ' αὐτῷ στοὰν ἐπισκευάσειν ἐκ τοῦ ἰδίου βίου

20 Καλλίας Ἀπολλωνίου τὰν παντόπωλιν στοὰν ὠσαύτως ἐπισκευάσειν

Μᾶρκος Ἀντώνιος Πρόκλος δεινάρια ἑκατὸν

Εἰδάμερος Φιλοκράτης δεινάρια διακόσια

Πόπλιος Λικίμος(;) δεινάρια ἑκατὸν

Πόπλιος Λικίνιος Κέλερ δεινάρια ἑκατὸν

- 25 Πόπλιος Φλαμίνιος δεινάρια ἑκατὸν
 Τιβέριος Κλαύδιος Βουκκίλιον δεινάρια διακόσια πενήηκοντα
 Διονύσιος Ἀριστομένεος ὑπὲρ Πλεισταρχίαν τὴν μητέρα δεινάρια πεντακόσια εἰς τὴν ἐπι-
 σκευὴν τοῦ ναοῦ τῆς Δάματρος καὶ τῆς στοᾶς τῆς λεγομένης Νικαίου
 Διογένης Διογένεος ὑπὲρ Διογένη καὶ Φιλωνίδα καὶ Φιλόξενον δεινάρια ἑκατὸν πενήηκοντα
- 30 Τίτος Νίνιος Φιλιππίων δεινάρια πενήηκοντα
 Ἀ]σκλάπων καὶ Ξενοκράτης οἱ Τιμοκράτες δεινάρια ἑκατὸν
 Νικηφόρος Σωτηρίδα μετὰ Σωτηρίδα τοῦ υἱοῦ δεινάρια ἑκατὸν
 Λομέτιος τὸν ναὸν ἐπισκευάσειν τοῦ Ἡρακλέος καὶ Ἐρμοῦ ἐν γυμνασίῳ
 Μηρᾶς καὶ Λεύκιος Σάλβιος οἱ Ζωπύρου ἐπισκευάσειν ἐν ᾧ τὸ κροσώλιον ἐστὶ καὶ τὸν ποτ' αὐτῶ
 στοᾶν ἀπὸ δειναρίων τριακοσίων
- 35 Λύσον Νικίππου τὸ λογεῖον τοῦ δεικτηρίου
 Καὶ συμβουλευόντων ἐπαινεῖν αὐτοὺς ἐφ' ἃ ἔσχηκαν ὑπὲρ τῆς πόλιος
 φροντίδος εἰς τὸν δᾶμον
 τῶν Ῥωμαίων καὶ ποτὶ τὸν Σεβαστὸν εὐνοία, ἔδοξε τοῖς συνέδρῳις
 ἐπαινεῖσαι τοὺς ἐπανγελ[λο]
 μένους ἐπὶ πᾶσι τοῖς προγεγραμμένοις. Ὅπως δὲ ἦ διάδηλος ἡ δεδομένα
 ὑπ' αὐτῶν τῇ πόλει χάρις
 ἀναθείτω παρὰ τὸ Σεβάστειον Ἐπίνικος ὁ γραμματεὺς τῶν συνέδρων ἐκ
 τῶν τῆς πόλιος εἰσόδων χαρά-
- 40 ξαι εἰς στάλαν λιθίναν καθὼς ἕκαστος ὑπέσχετο καὶ ὅτι ἐπὶ γραμματέος
 συνέδρων Ἐπινίκου. Ὡς-
 αὐτως δὲ καθ' ἕκαστον ἀναθημάτων τελεσθησομένων γινέσθω ἐπιγραφὰ
 ὅτι ὑπέσχετο ἐπὶ γραμ-
 ματέος συνέδρων Ἐπινίκου.

Ἡ ἐπιγραφή ὡς ἀναφέρουσα τὸν Σεβαστὸν Καίσαρα (στ. 3) ἢ καὶ ἀπλῶς τὸν Σεβαστὸν (στ. 37), ἐπομένως τὸν Αὐγούστου (Γάϊου Ἰουλίου Καίσαρα Ὀκταβιανόν) χρονολογεῖται μεταξύ τῶν ἐτῶν 27 πρὸ Χριστοῦ, ὅτε ἡ ρωμαϊκὴ Σύγκλητος τοῦ ἀπένευμε τὸν τίτλον τοῦ Σεβαστοῦ, καὶ τοῦ 14 μετὰ Χριστόν, ἔτους θανάτου τοῦ Αὐγούστου.

Ἔπῃρχε δὲ κατὰ τοὺς χρόνους τούτους ἐν Μεσσήνῃ, ὡς καὶ εἰς ἄλλας πόλεις τῆς ρωμαϊοκρατουμένης Ἑλλάδος, παροικία ἢ δῆμος Ῥωμαίων¹.

¹ Πβλ. στ. 7 Ῥωμαίους τοὺς κατοικοῦντας ἐν αὐτῇ καὶ στ. 37 τὸν δᾶμον τῶν Ῥωμαίων.

Τὸ κείμενον τῆς ἐκ 42 σωζομένων στίχων ἐπιγραφῆς περιλαμβάνει μέχρι καὶ τοῦ 35ου στίχου κατάλογον εἰσφορῶν κατοίκων τῆς Μεσσήνης — ἐντοπίων τε καὶ παροίκων — ἐπαγγελλομένων δηλ. ὑποσχομένων νὰ ἐπισκευάσωσι διάφορα οἰκοδομήματα τῆς πόλεως διὰ ποσοῦ τινος δηναρίων, ἀναγγραφομένου ἐκάστοτε παρὰ τὸ ὄνομα τοῦ προσφέροντος¹.

Ἄξιον σημειώσεως εἶναι, ὅτι ἐκ τῶν ἀναφερομένων ὡς μελλόντων νὰ ἐπισκευασθῶσιν οἰκοδομημάτων οὐδὲν μνημονεύεται ὑπὸ τοῦ Πausανίου, ἐξαιρέσει μόνον τοῦ γυμνασίου (στ. 10) καὶ τοῦ ἐν αὐτῷ ναοῦ Ἑρμοῦ καὶ Ἡρακλέους (στ. 33), ἀγάλματα τῶν ὁποίων μόνον ἀναφέρει ἐν τῷ γυμνασίῳ τῆς Μεσσήνης ὁ Pausanias (IV 32. 1).

Τὰ δὲ λοιπὰ τὸ πρῶτον διὰ τῆς νέας ἐπιγραφῆς μαρτυρούμενα οἰκοδομήματα εἶναι:

- 1) Ἡ ὀλυμπικῆ στοά (στ. 11), πιθανῶς μία τῶν στοῶν τοῦ γυμνασίου.
- 2) Τὸ βουλευιον² καὶ ἡ παρ' αὐτὸ στοά (στ. 19) πιθανῶς τὸ ἡμέτερον βουλευτήριον (βλ. κάτοψιν εἰκ. 1,Γ).
- 3) Ἡ παντόπωλις στοά (στ. 20).
- 4) Ὁ ναὸς τῆς Δήμητρος (στ. 28).
- 5) Ἡ στοά Νικαίου (στ. 28).
- 6) Τὸ κροεπώλιον καὶ ἡ πρὸς αὐτῷ στοά (στ. 34) καὶ τέλος
- 7) Τὸ δεικτήριον³ (στ. 35).

Ὅσον ἀφορᾷ τὸ τελευταῖον τοῦτο, ἂν κρίνωμεν ἀπὸ τὰς ἐν τῷ θεάτρῳ συνήθως γινομένας ἐπιδείξεις ἤτοι ἀπαγγελίας, θὰ ἠδύνατο νὰ ταυτισθῆ πρὸς τὸ μικρὸν θέατρον μας (βλ. κάτοψιν εἰκ. 1,Α), ἐὰν δὲν ἀνεφέρετο μετ' αὐτοῦ καὶ τὸ λογεῖον, ὅπερ ὅμως δὲν εὐρέθη οὔτε φαίνεται νὰ ὑπῆρχεν εἰς τὸ θέατρον τῆς Μεσσήνης.

Οἱ τελευταῖοι στίχοι (35-42) τῆς ἐπιγραφῆς ἀναφέρουσι τὸ αἰτιολογικὸν τῆς ἀναθέσεως τῆς ἐπιγραφῆς. Ἀναφέρουσι δηλαδή, ὅτι οἱ σύνοδοι (βουλευταὶ) συνεδριάσαντες (συμβουλευόντων) ἀπεφάσισαν νὰ ἐπαινέσωσιν πάντας τοὺς ὑποσχεθέντας τὴν ἐνέργειαν ἐπισκευῶν, ἤτοι διὰ τὴν φροντίδα τὴν ὁποίαν

¹ Χαρακτηριστικὴ εἶναι καὶ ἡ ἐν στ. 19 ἔκφρασις ὅτι ὁ Νικήρατος Θεώνος θὰ ἐπισκευάζε «τὸ βουλευιον καὶ τὴν ποτ' αὐτῷ στοάν ἐκ τοῦ ἰδίου βίου» ἤτοι ἐκ τῆς περιουσίας του, ἀπὸ τὸ βιόσ του, ὡς θὰ ἐλέγετο καὶ σήμερον.

² Ἡ λέξις δὲν εἶναι νέα. Ἀπαντᾶται δις εἰς ἐπιγραφὰς τῶν Δελφῶν τοῦ 2ου π.Χ. αἰῶνος (F. d. Delphes III (2) 89, 15 καὶ III (3) 383,35) καὶ τῆς Χαλκηδόνος (SIG 1011, 18) ὡς καὶ παρ' ἩΡΟΔΟΤΩ (Βίος Ὁμ. 12) καὶ ἀργότερον παρὰ ΘΩΜΑ ΤΩ ΜΑΓΙΣΤΡΩ, ὅστις μάλιστα θεωρεῖ ὀρθότερον τὸν τύπον βουλευτήριον.

³ Ἡ λέξις ἀναφέρεται ὑπὸ ΔΙΟΓΕΝΟΥΣ ΤΟΥ ΛΑΕΡΤΙΟΥ (V 37) ἀλλ' ἀσαφῶς. Σαφεστέρην εἰκόνα του παρέχει ΒΑΣΙΛΕΙΟΣ ὁ ΣΕΛΕΥΚΕΙΑΣ (Βίος Ἀγ. Θέκλης 2, 27) λέγων: ὤφθην ἐπὶ τοῦ δεικτηρίου λέγεται δὲ οὕτως ὁ τόπος ἐν ᾧ ἐπιδείκνυνται οἱ λέγοντες, τοῦτο ἐστὶν ὁ ἄμβων ἤτοι τὸ ἀκροατήριον.

οὗτοι ἔλαβον ὑπὲρ τῆς πόλεως καὶ τοῦ δήμου τῶν Ῥωμαίων, ὡς καὶ διὰ τὴν πρὸς τὸν Σεβαστὸν (Αὐγουστον) εὐνοίαν αὐτῶν.

Ἴνα δὲ γίνῃ φανερά ἡ γενομένη ὑπ' αὐτῶν πρὸς τὴν πόλιν χάρις, ἐντέλλεται ὁ γραμματεὺς τῶν συνέδρων Ἐπίνικος, νὰ ἀναθέσῃ παρὰ τὸ Σεβάστειον (ἦτοι τὸ εἰς τὴν λατρείαν τοῦ Σεβαστοῦ ἀφιερωμένον οἰκοδόμημα) δαπάναις τῆς πόλεως, στήλην λιθίνην, ἐφ' ἧς νὰ χαράξῃ ὅ,τι ἕκαστος ὑπεσχέθη νὰ δώσῃ ὡς καὶ ὅτι θὰ χαράσσεται ἐπιγραφὴ δι' ἕκαστον, ἐπὶ γραμματέως Ἐπινίκου, ἐκτελεσθησόμενον ἀνάθημα.

Ἐπειδὴ δὲ ἡ περιέχουσα τὴν ἐπιγραφὴν στήλη ὄφειλε νὰ στηθῇ παρὰ τὸ Σεβάστειον, τὸ δὲ βᾶθρον αὐτῆς εὐρέθη εἰς τὴν ἀρχικὴν του θέσιν, ἦτοι πρὸ τοῦ ἀνατολικοῦ κίονος τῆς προστάσεως τῆς μνημειώδους κλίμακος (εἰκ. 10) θὰ πρέπει τὸ νῦν τὸ πρῶτον μνημονευόμενον Σεβάστειον νὰ εὐρίσκετο ἐκεῖ που πλησίον. Ἐὰν λοιπὸν δὲν κεῖται ἐντὸς τῆς ὑπὸ τῶν στοῶν περιοριζομένης μεγάλης αὐλῆς, τῆς ὁποίας δὲν ἔχει ἀκόμη ἀφαιρεθῇ ἡ ἐπίχουσις, θὰ εὐρίσκεται ἄνω, ἦτοι εἰς τὸ ἄνδηρον, εἰς τὸ ὁποῖον ἔφερον ἢ τε μικρὰ ἐπικαμπῆς καὶ ἡ μνημειώδης κλίμαξ. Ἀλλὰ τοῦτο θὰ ὀρίσει μόνον μεταγενεστέρα ἀνασκαφὴ τῶν εἰρημένων μερῶν.

Θὰ ἐπεθύμουν ἐν τέλει νὰ προσθέσω, ὅτι τὰ ἐν τῇ ἐπιγραφῇ μνημονευόμενα οἰκοδομήματα ἦτοι ἡ παντόπωλις στοὰ καὶ τὸ κρεοπούλιον, θὰ ἀνήκουν βεβαίως εἰς τὴν Ἀγορὰν καὶ δὲν εἶναι ἀδύνατον νὰ ἐκαλοῦντο οὕτω τμήματά τινα τῶν ἀποκαλυφθεισῶν στοῶν. Ἄν δὲ εἰς αὐτὰ προστεθοῦν καὶ τὸ βουλευσιον ἦτοι τὸ βουλευτήριον καὶ τὸ δεικτήριον ἦτοι πιθανῶς τὸ θέατρον, θεμελιούται ἀσφαλέστερον ὁ χαρακτηρισμὸς τοῦ ὄλου ἀνασκαπτομένου συγκροτήματος ὡς ἀγορᾶς.

Παραλλήλως πρὸς τὴν ἀνασκαφὴν συνετελέσθη ἐφέτος καὶ ἡ ἀναστήλωσις τῆς ἀνατολικῆς προσόψεως τοῦ Προτύλου ἀποτελουμένης ἐκ δύο τετραγώνων πεσσῶν καὶ δύο ἀντιστοιχῶν παραστάδων. Οἱ τε πεσσοὶ καὶ αἱ παραστάδες ἀποτελοῦνται ἐκ βάσεως μετὰ πλίνθου, κορμοῦ καὶ κυματιοφόρου ἐπικράνου. Ἡ παρατιθεμένη εἰκὼν (πίν. 143α) δεικνύει εἰς ποίαν κατάστασιν εὐρέθησαν κατὰ τὴν ἀνασκαφὴν τὰ ἀπαρτίζοντα τοὺς πεσσούς ἀρχιτεκτονικὰ μέλη, αἱ δὲ εἰκόνες τῶν πίν. 144 καὶ 145 ἀπόψεις τῶν ἀναστηλωθέντων πεσσῶν μετὰ τὴν γενομένην μετὰ πολλῆς ἐπιμελείας καὶ ἱκανότητος ἀναστήλωσίν των ὑπὸ τοῦ ἀρχιτεχνίτου τῶν ἀναστηλώσεων Χαριλάου Σφακιανᾶκη, ἐργασθέντος συμφώνως πρὸς τὰς ὁδηγίας μου.

Ἐπὶ τῇ εὐκαιρίᾳ τῆς ἀναστηλώσεως κατεμετρήθη λεπτομερῶς καὶ ἐσχεδιάσθη ὑπὸ τοῦ γράφοντος, ὀλόκληρον τὸ πρότυλον συνετάχθη δὲ καὶ ἡ γραφικὴ ἀναπαράστασις αὐτοῦ, ἐκ τῆς ἀνωδομῆς τοῦ ὁποίου σώζεται μόνον ἐν τεμάχιον ἐπιστυλίου καὶ ἐν τεμάχιον γείσου μετ' ὀδόντων, οὐδὲν δ' ἐκ τοῦ ἀετώματος.

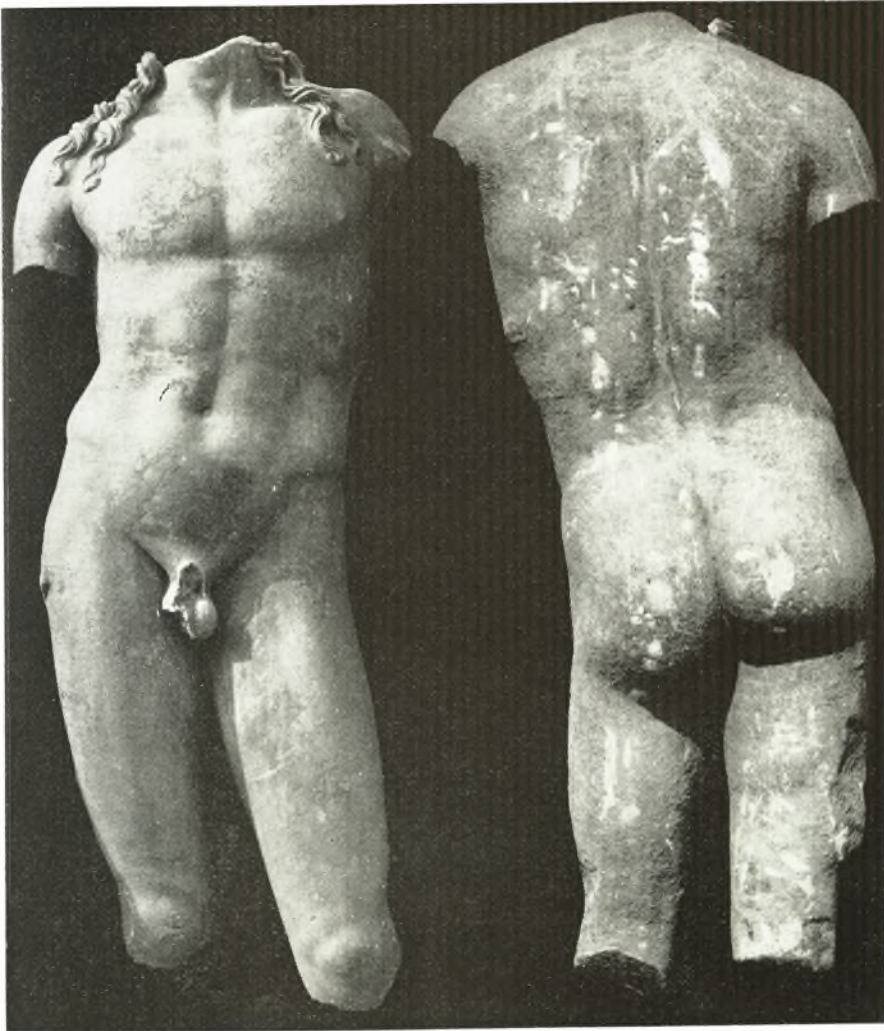
ΑΝΑΣΤΑΣΙΟΣ Κ. ΟΡΛΑΝΔΟΣ



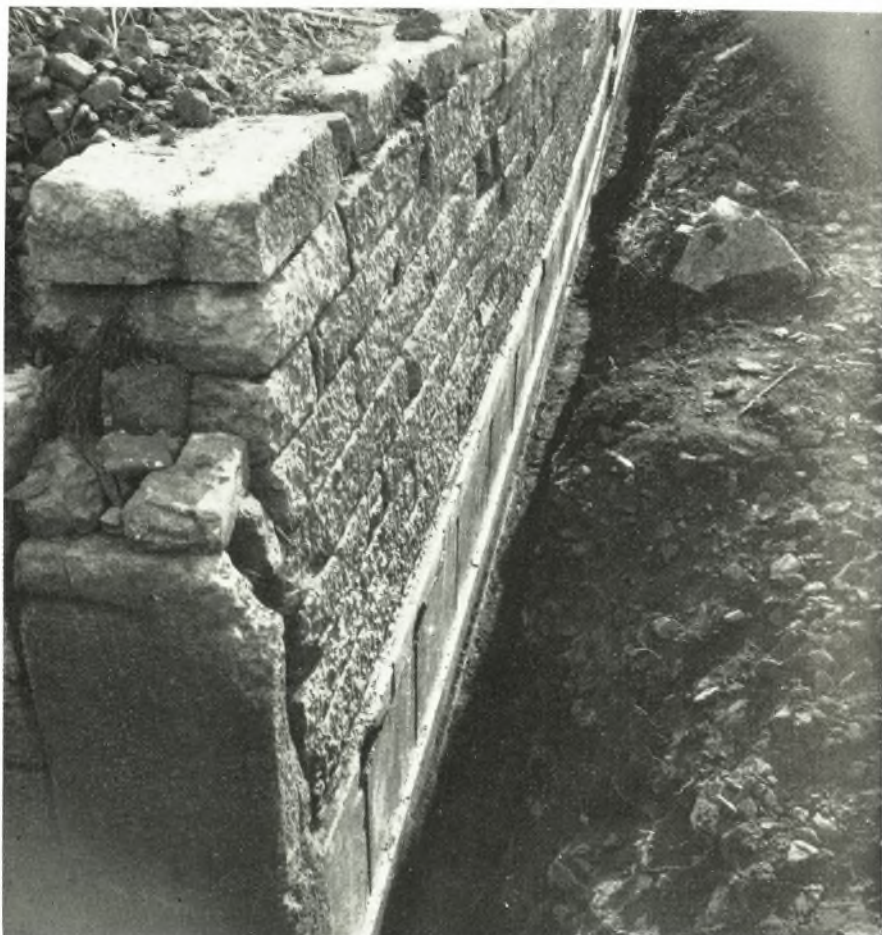
α. Οί ἀποκαλυφθέντες κατώτατοι σφόνδυλοι τῆς ἀνατολικῆς στοᾶς τῆς Ἀγορᾶς τῆς Μεσσήνης. Ὅψις ἀπὸ Βορρᾶ.



β. Πώρινον κερυνθιακὸν κιονόκρανον με παράστασις πτερωτῆς Νίκης ἐν τῷ κέντρῳ.



Προσθία και ὀπισθία ὄψεις τοῦ εὐρεθέντος ἀγάλματος Ἄπολλωνος ἢ Διονύσου.



Ὅψεις τοῦ ἀποκαλυφθέντος ὀπισθίου τοίχου τῆς βορείου πλευρᾶς τῆς Ἀγορᾶς.



β. Μαρμαρινός ποίε υπερφυσικού μεγέθους.



γ. 'Αριστέα χεῖρ μαρμαρινού μεγέθους υπερφυσικού μεγέθους.



α. 'Ο ἀποκαλυφθεὶς ἐπίσθιος τοῖχος τῆς βορείου στοῦς τῆς Ἀγορᾶς.



α. Ώψις τοῦ Οἴκου Α ἐκ τῶν ἄνω ἀπὸ Δυσμῶν.



β. Ώψις τοῦ Οἴκου Α ἀπὸ Νοτιοδυτικῶν.



Δύο όψεις του ανατολικού τμήματος της μνημειώδους κλίμακος,
ως εύρεθη κατά την πρώτην φάσιν της ανασκαφής.



Φωτογραφία τμήματος τῆς εὐρεθείσης πρὸ τῆς μνημειώδους κλίμακος
ρωμαϊκῆς ἐπιγραφῆς



α. Όψις τῆς ἀνατολικῆς στοᾶς τοῦ προπύλου τῆς Ἀγορᾶς πρὸ τῆς ἀναστηλώσεως.



β. Όψις τοῦ ἀνατολικοῦ τμήματος τῆς μνημειώδους κλίμακας.



Ἀποψις τῆς ἀναστρωθείσης ἀνατολικῆς στοᾶς τοῦ Προπύλου ἀπὸ ΝΑ.



Ὅψεις τῆς ἀναστηλωθείσης ἀνατολικῆς στοᾶς τοῦ Προπύλου ἀπὸ ΒΑ.