

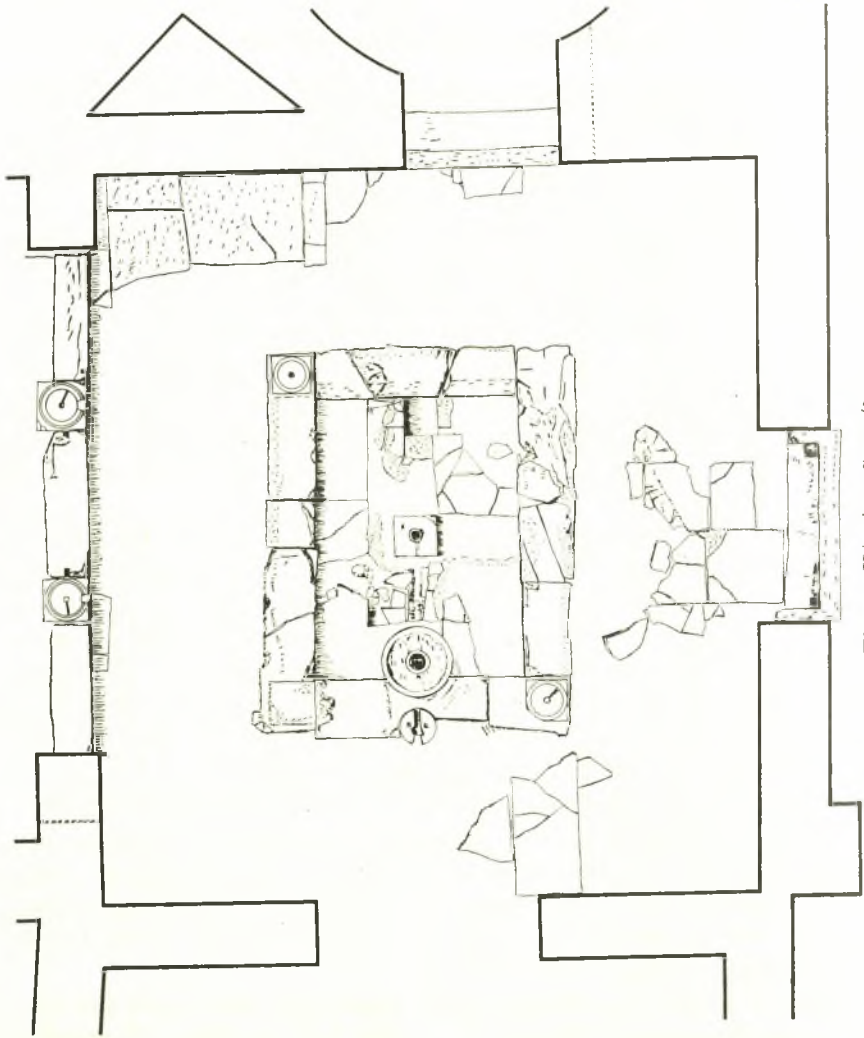
12. ΑΝΑΣΚΑΦΗ ΟΚΤΑΓΩΝΟΥ ΦΙΛΙΠΠΩΝ

Κατὰ Ὀκτώβριον τοῦ 1959 συνεχίσθη ἡ κατὰ τὸ παρελθὸν ἔτος ἀρξαμένη ἀνασκαφή (βλ. ΠΑΕ 1958, σ. 84 κ.έξ.) ἐκ τῆς ΒΔ. πλευρᾶς τοῦ κτίσματος. Ἀντικειμενικὸς σκοπὸς ἦτο ἡ διερεύνησις τῶν κατὰ τὸν ἀνατολικὸν τοῖχον τῆς στενομήκουσ ἀὐλῆς ἀνοιγομένων διαμερισμάτων.

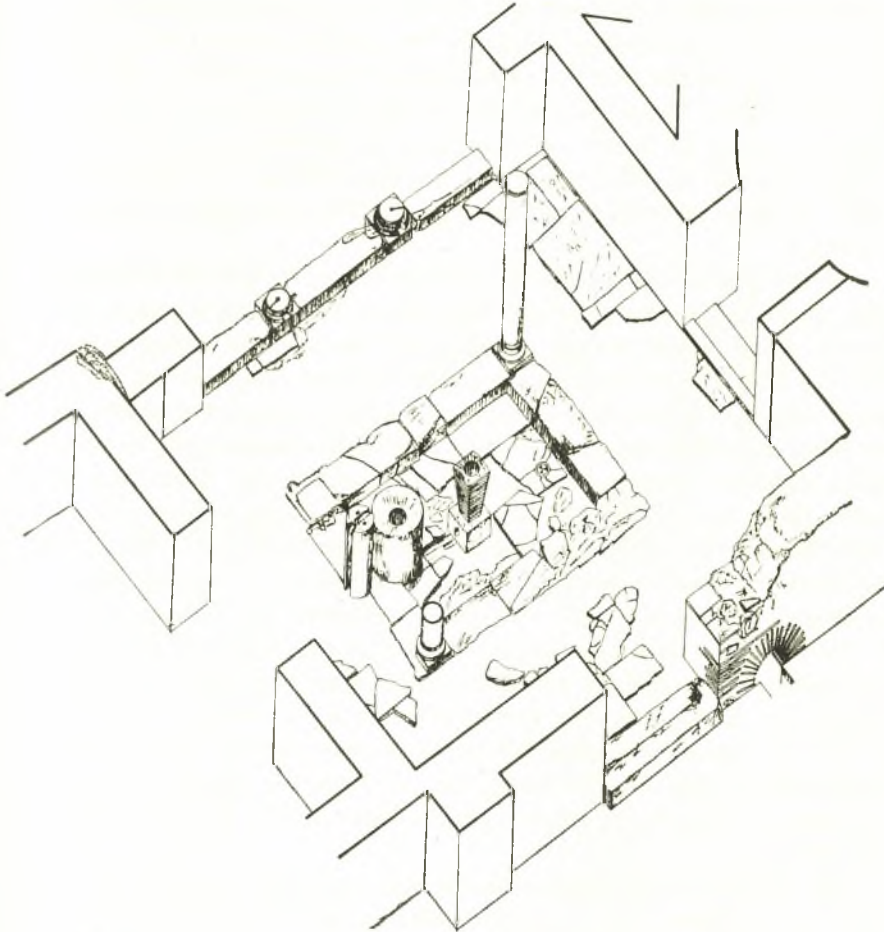
Εἰς τὸ ΒΔ. τμήμα τοῦ ἀνατολικοῦ τοίχου διεπιστάθη θύρα πλάτους 1.82 μ., διατηροῦσα κατὰ χώραν τὸν μαρμαρίνον αὐτῆς οὐδὸν καὶ ὄδηγοῦσα ἐκ τῆς ἀὐλῆς εἰς τετράγωνον διαμέρισμα διαστάσεων 7.10×6.45 μ. (εἰκ. 1-2, πίν. 56α). Εἰς τὸ μέσον τῆς βορείας πλευρᾶς τοῦ αὐτοῦ διαμερίσματος ἀνοίγεται ἄλλη εἰσόδος· τρίτη θύρα εἰς τὸν νότιον τοῖχον ὄδηγεῖ εἰς μέγα οἰκοδόμημα. Ἀνατολικῶς τὸ διαμέρισμα τοῦτο ὀρίζεται ὑπὸ τριβήλου ἀνοίγματος συνολικοῦ πλάτους 4.86 μ. Αἱ διαστάσεις ἑκατέρου ἀκραίου ἀνοίγματος εἶναι 1.26 μ., τοῦ δὲ κεντρικοῦ μεταξονίου 1.90 μ. Ἀγνωστον εἰσέτι ποῦ φέρει τὸ τρίβηλον τοῦτο ἀνοίγμα.

Τὸ ἀνασκαφὲν διαμέρισμα διατηρεῖ τοὺς τοίχους αὐτοῦ εἰς ὕψος 2 μ. περιπίου. Ἡ δομὴ αὐτῶν συνίσταται ἐξ ἀκατεργάστων λίθων καὶ λεπτῶν ὀπτοπλίνθων. Οὕτως εἰς τὸν νότιον τοῖχον ἡ ἀργολιθοδομὴ φθάνει εἰς ὕψος 0.85 μ. Ἐπακολουθεῖ ζώνη ἐκ τεσσάρων ἐπαλλήλων σειρῶν ὀπτοπλίνθων συνολικοῦ πάχους 0.22 μ. καὶ ἐπ' αὐτῆς συνεχίζεται ἀργολιθοδομὴ. Ἐνδεικτικὴ εἶναι ἡ σχέσις τοῦ πάχους τῶν πλίνθων πρὸς τοὺς ἐκ κεραμεικοῦ κονιάματος ἀρμούς. Οἱ πλίνθοι ἔχουν πάχος 0.020 μ. - 0.025 μ., ἐνῶ τὸ πάχος τῶν ὀριζοντίων ἀρμῶν εἶναι 0.04 μ. Αἱ γωνίαι, ἐκτισμέναι καθ' ὅλον τὸ ὕψος αὐτῶν ἀποκλειστικῶς δι' ὀπτοπλίνθων, ἐκτείνονται ὀριζοντίως εἰς μῆκος μέχρις 0.60 μ. (πίν. 56β). Ἐὰν ληφθῇ ὑπ' ὄψιν ἡ μεταξὺ τοῦ πάχους τῶν πλίνθων καὶ τῶν ἀρμῶν σχέσις 1:2, προέρχεται τὸ συμπέρασμα, ὅτι τὸ διαμέρισμα τοῦτο δυνατὸν νὰ χρονολογηθῇ τὸ ἀργότερον εἰς τὸ τέλος τοῦ 4^{ου} ἢ εἰς τὴν πρώτην δεκαετίαν τοῦ 5^{ου} αἰῶνος (βλ. Α. Μ. SCHNEIDER, *Byzanz [Istanbul] Forschungen*], Berlin 1936, 2, 13 κ.έξ.).

Κατὰ τὸ κέντρον τῆς αἰθούσης ταύτης ἀπεκαλύφθη ὀρθογώνιος βάθυσσις ἐσωτερικῶν διαστάσεων 1.98 μ.×2.50 μ. (εἰκ. 1-2, πίν. 56α). Τὸ δάπεδον αὐτῆς εἰς βάθος 0.19 μ. ἦτο ἐστρωμένον διὰ μαρμαρίνων πλακῶν, ἐξ ὧν τινες διατηροῦνται κατὰ χώραν. Εἰς τὸ μέσον καὶ ἔξωθι πως τῆς βορείας στενῆς πλευρᾶς σφίζεται κατὰ χώραν κίων ἐμπεπηγμένος εἰς τὸ ἔδαφος καὶ ἐξέχων ἀπ' αὐτοῦ 0.89 μ. Οὗτος φέρει ὀπισθεν καὶ καθ' ὅλον τὸ ὕψος ἐγκοπὴν πλάτους



Εἰκ. 1. Κάτοψις τῆς φιάλης.



Εἰκ. 2. Ἀξονομετρικὴ ἀπόψις τῆς φιάλης τοῦ Ὀκταγώνου τῶν Φιλίππων.

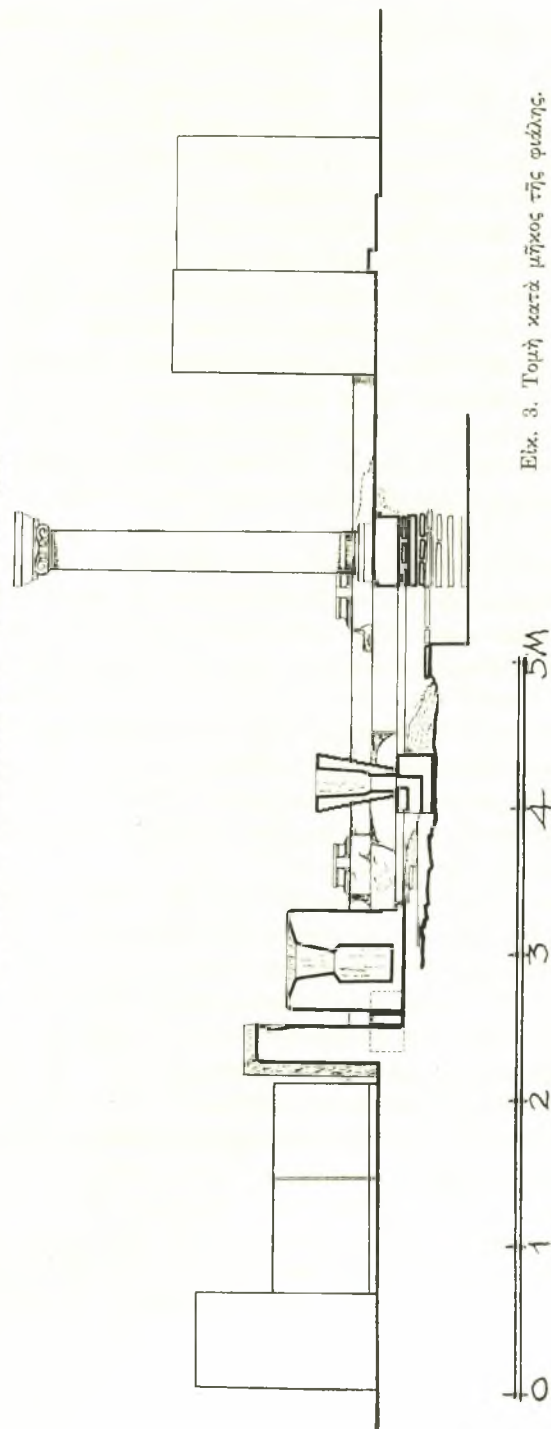
0.09 μ. ἡμικυκλικῆς τομῆς, ἣτις συνεχίζεται καὶ ἐπὶ τῆς ἄνω ὀριζοντίου ἐπιφανείας τοῦ κίονος. Ἐπ' αὐτῆς διεπιστώθησαν τῶροι, οἵτινες πιθανῶς ἐχρησίμειον διὰ τὴν σύνδεσιν μετὰ τοῦ κίονος ἐξαφανισθείσης ἐπιστέψεως. Κατὰ τὸ σημεῖον ἐδράσεως τοῦ κίονος καὶ πρὸ τῆς ἐγκοπῆς ἀπεκαλύφθη τὸ ἄκρον ὑπογείου μολυβδίνου σωλῆνος τομῆς κυκλικῆς, ὅστις, κατευθυνόμενος ἀπὸ Νότου πρὸς Βορρᾶν, διέρχεται ὑπὸ τὴν εἴσοδον τοῦ βορείως τῆς περιγραφομένης αἰθούσης διαμερίσματος καὶ συνεχίζεται ὑπὸ τὸ δάπεδον διακοπτόμενος ἀποτόμως. Ὁ σωλὴν οὗτος διὰ τῆς ἐγκοπῆς τοῦ κίονος κατακορύφως πρῶτον καὶ ὀριζοντίως ἐν συνεχείᾳ κατέληγεν, ὑποθέτω, εἰς κρου-

νὸν ἄνωθι τῆς ἀποκαλυφθείσης πρὸ τοῦ κίονος μεγάλης καὶ βαθείας λεκάνης ὕψους 0.81 μ. καὶ πλάτους 0.70 μ. Τὸ ἄνω μέρος τῆς λεκάνης συνεπληροῦτο διὰ προσθέτου πλατέος στομίου, μορφῆς ἀρχαίας φιάλης, τὸ ὅποιον δὲν ὑπάρχει πλέον. Τοῦτο τεκμαίρεται ἀφ' ἑνὸς ἐκ τῆς ἀκατεργάστου κοίλης ἐπιφανείας τῆς λεκάνης ἀφ' ἑτέρου ἐκ τῆς λοξομητοῦ ὀριζοντίας ἐγκοπῆς, ἡ ὁποία ὑπάρχει ἐπὶ τοῦ προσθίου μέρους καὶ εἰς ὕψος 0.85 μ. τοῦ περιγραφέντος κίονος καὶ ἦτις ἐχρησίμευεν ὡς ὑποδοχὴ τοῦ διαπλατυνομένου χεῖλους τῆς λεκάνης.

Εἰς ἀπόστασιν 0.60 μ. πρὸ τῆς λεκάνης ἐσημειώθη ἐπὶ τοῦ δαπέδου καὶ κατὰ χώραν τετραγώνων μάρμαρον διαστάσεων 0.40×0.30 μ., φέρον εἰς τὸ κέντρον τῆς ὀριζοντίας καὶ τῆς πλαγίας πρὸς τὴν μεγάλην λεκάνην πλευρᾶς ἀνὰ μίαν ὀπὴν. Αὗται συγκοινωνοῦν μεταξύ των κατ' ὀρθὴν γωνίαν. Τὸ μάρμαρον τοῦτο ἦτο ἡ βάσις ἐτέρας ὑψηλῆς καὶ στενῆς λεκάνης, ἦτις εὐρέθη παρὰ τὴν βάσιν τῆς τετραυσιμένης. Συναρμολογηθεῖσα ἀπετέλεσεν εἰδὸς τι ἀναβρυτηρίου σχήματος ἀνεστραμμένης κολούρου πυραμίδος μετ' ἐπαλλήλων πριονωτῶν ὀριζοντίων ἐγκοπῶν κατὰ τὰς τέσσαρας ἐξωτερικὰς πλευρὰς (πίν. 57α). Ἐσωτερικῶς κατὰ τὸ ἄνω τμήμα εἶναι κοίλη, στενοῦται δὲ πρὸς τὰ κάτω, ὥστε τὸ κυκλικὸν ἄνοιγμα τῆς βάσεώς τῆς νὰ ἐφαρμόζη πρὸς τὴν ὁμοίοσχημον ὑποδοχὴν τοῦ τετραγώνου μαρμάρου τῆς βάσεως (εἰκ. 3). Τὸ ὕδωρ εἰς τὸ ἀναβρυτήριον ἤρχετο, ὡς διεπίστωσα, ὑπογείως ἐκ τῆς πρώτης λεκάνης διὰ κτιστῆς ἐκ τεμαχίων κεράμων καὶ κεραμεικοῦ κονιάματος αὐλακος καὶ διὰ τῆς ὀπῆς τῆς βάσεως ἀνήρχετο εἰς τὸ ἀναβρυτήριον, ἐκ τοῦ ὁποίου ὑπερεκχειλίζον κατέρρεε διὰ τῶν πριονωτῶν καθέτων πλευρῶν εἰς τὴν πλακόστρωτον βάθυνσιν. Ἐκ ταύτης διὰ τοῦ διατρήτου ρόδακος (βλ. ἀνωτέρω) παρωχετεύετο εἰς τὸν ὑπὸ τὴν φιάλην διαπιστωθέντα ἀποχετευτικὸν κτιστὸν ἀγωγόν.

Εἰς ἐκάστην τῶν τεσσάρων γωνιῶν τοῦ παραλληλογράμμου, τοῦ περιβάλλοντος ἐν ἐξάρσει, ὡς ἐλέχθη, τὸν πυθμένα τῆς φιάλης, ἐσημειώθησαν αἱ θέσεις τῶν βάσεων τῶν κίωνων. Ἐκ τῶν ἰωνικῶν τούτων βάσεων ἡ τῆς ΒΔ. γωνίας εὐρέθη κατὰ χώραν· αἱ ὑπόλοιποι ἀπεκαλύφθησαν ὑπὸ τὰ κρημνίσματα ἐπὶ τοῦ δαπέδου. Ἐπίσης μετὰ τὴν ἀπομάκρυνσιν καὶ τοῦ τελευταίου στρώματος τῶν χωμάτων καὶ τὸν τελικὸν καθαρισμὸν τοῦ διαμερίσματος τῆς κρήνης διεπιστώθησαν εἰς ἐκάστην τῶν τριῶν γωνιῶν τοῦ παραλληλογράμμου μαρμαρίνου κατασκευάσματος ὑπολείμματα κεραμεικοῦ κονιάματος, ἐπὶ τοῦ ὁποίου ἐπεκάθητο αἱ εἰς ἀπόστασιν τινα ἐκ τῆς θέσεώς των ἀνευρεθεῖσαι βάσεις. Ἐκ τῶν συνανηκόντων αὐταῖς κίωνων, ἀπάντων ἐξ ἀτρακίου λίθου, ἰκανὰ τεμάχια ἔκειντο περὶ τὸ μαρμαρίνον χεῖλος τῆς φιάλης. Ταῦτα ἀπαρτίζουσι δύο κίονας, ἐκάτερος τῶν ὁποίων ἔχει ὕψος 2.08 μ. Συμπληρωθέντες καταλλήλως οἱ κίονες οὗτοι ἐπανετοποθετήθησαν εἰς τὰς θέσεις των μετὰ

ΦΙΛΙΠΠΟΙ - ΑΝΑΣΚΑΦΗ ΤΟΥ ΟΚΤΑΓΩΝΟΥ 1959



Εικ. 3. Τομή κατά μήκος τῆς φιάλης.

τῶν εὐρεθέντων παρ' αὐτοῖς καὶ συνανηκόντων ἰωνικῶν συνθέτων κιονοκράνων (πίν. 58).

Ποία ἦτο ἡ ἀρχιτεκτονικὴ μορφή τοῦ χώρου τούτου τῆς φιάλης, ἐὰν δῆλον ὅτι ἦτο κεκαλυμμένος καὶ ἐὰν τὸ κύριον τμήμα αὐτῆς, ἦτοι τὸ παραλληλόγραμμον κατασκευάσμα, ἐπίσης ἐκαλύπτετο διὰ κιβωρίου ἐντὸς τοῦ κλειστοῦ χώρου, εἶναι δύσκολον νὰ προσδιορισθῇ. Οὐχ ἦττον ἐκ τῶν εὐρεθέντων μεταξὺ τῶν κρημνισμάτων ὄγκων ἐκ τῶν τοίχων τῆς ἀνωδομῆς, τῶν τόξων τῶν συνδεόντων τοὺς κατὰ τὴν ἀνατολικὴν πλευρὰν τοῦ χώρου κίονας τοῦ τριβήλου καὶ πολλῶν κεράμων, στρωτήρων καὶ καλυπτῆρων, τεκμαίρεται ὅτι τὸ διαμέρισμα τῆς φιάλης ἦτο ἐστεγασμένον. Ἄλυτον παραμένει τὸ πρόβλημα τῆς στεγάσεως τοῦ κυρίου τμήματος τῆς φιάλης. Οἱ ὑπάρχοντες κατὰ τὰς τέσσαρας γωνίας κίονες ἐπιβάλλουν τρεῖς ἀρχιτεκτονικὰς λύσεις : α) ὅτι οἱ κίονες οὗτοι ἔφερον στέγην θολωτὴν ἢ κωνικὴν, β) ὅτι ὑπῆρχεν ἐπίπεδον στέγασμα καὶ γ) ὅτι οἱ κίονες συνεδέοντο πρὸς ἀλλήλους δι' ἐπιπτυλίου ἢ θριγκοῦ, ἔχοντος πιθανῶς κατὰ τὰς τέσσαρας γωνίας κόσμημά τι μαρμάρινον ἢ χαλκοῦν.

Ἀντένδειξις διὰ τὴν πρώτην λύσιν προβάλλεται ἐκ τῆς ἀρχιτεκτονικῆς διαμορφώσεως τοῦ συνόλου τοῦ διαμερίσματος. Τοῦτο, ὡς διεπιστώθη ἐκ τῶν εὐρημάτων, ἦτο κεκαλυμμένον. Ἐξ ἄλλου ἡ ἀπόστασις μεταξὺ τῶν συγκροτούντων τὸ διαμέρισμα τοίχων ἀπὸ τὴν κατὰ τὸ κέντρον αὐτοῦ κυρίως κρήνην εἶναι 1.50 μ.-1.90 μ., ἦτοι σχετικῶς στενὴ. Ἐπομένως τὸ σύνολον τῆς φιάλης μετὰ τοῦ ὑπὲρ αὐτὴν κιβωρίου θολωτοῦ ἢ κωνοειδοῦς ἐντὸς τοῦ κεκαλυμμένου διαμερίσματος θὰ ἦτο, ἔνεκα τῆς στενότητος χώρου, ἐκτὸς κλίμακος. Ἐκτὸς τούτου μεταξὺ τῶν κατακρημνισμάτων οὐδὲν ἴχνος θολωτῆς ἢ ἄλλης κατασκευῆς διεπιστώθη, ἥτις θὰ ὑπεδήλου τὴν ὑπαρξίν θολωτῆς ἢ κωνικῆς στέγης ὑπὲρ τὴν φιάλην. Εἰς τὰς δύο τελευταίας λύσεις, αἱ ὁποῖαι ἀρχιτεκτονικῶς θὰ ἦσαν ἐλαφρότεραι καὶ ἀπὸ ἀπόψεως μορφῆς οὐχὶ ἀσυνήθεις, θὰ περιεκλείετο δὲ τὸ σύνολον τῆς φιάλης μὲ ἄνεσιν εἰς τὸν ἐστεγασμένον χώρον, προσκρούει ἢ μὴ ἀνεύρεσις καὶ μικροῦ ἔτι τμήματος ἐπιπτυλίου ἢ θριγκοῦ ἢ ὀριζοντίων παχέων πλῆκῶν εἴτε μεταξὺ τῶν κρημνισμάτων, εἴτε που περὶ τὴν φιάλην, ἐκτὸς ἐὰν ὑποτεθῇ ὅτι τὰ μάρμαρα ταῦτα μετεκομίσθησαν διὰ νὰ χρησιμοποιηθῶσιν ἄλλοῦ. Ὅπως ποτ' ἂν ἦ, ἡ μορφή τῆς ἐν κλειστῷ χώρῳ φιάλης καὶ ἡ θέσις αὐτῆς ἐν σχέσει πρὸς τὸν νάρθηκα καὶ τὸ σύνολον τοῦ ἀνασκαπτομένου συγκροτήματος, ἐξ ὧσιν τοὐλάχιστον γνωρίζω, εἶναι μοναδική.

Κύριον κτίσμα. Ἡ ἀποκάλυψις τοῦ ΝΑ. τῆς φιάλης κτηρίου ἤρχισεν ἐκ δύο σημείων: ἐκ τῆς στενῆς σχετικῶς εἰσόδου, πλ. 1.50 μ., τῆς ἀνοιγομένης εἰς τὴν νοτίαν πλευρὰν τῆς φιάλης (εἰκ. 1-2) καὶ ἐκ τῆς εἰσόδου, πλ. 1.90 μ.,

τῆς ἀποκαλυφθείσης εἰς τὸν χώρον δυτικῶς τῆς φιάλης, ὅστις πιθανώτατα πρέπει νὰ ταυτισθῇ πρὸς τὸν νάρθηκα. Κατὰ τὴν πρόοδον τῶν ἐργασιῶν διεπιστώθη ὅτι εἰς τὴν ΒΔ. γωνίαν τοῦ κτηρίου ἐσωτερικῶς ἀνοίγεται κόγχη ἀκανόνιστος σχετικῶς, ἐκτεινομένη πέραν τοῦ ἡμικυκλίου. Ὁ χώρος οὗτος, ὡς καὶ οἱ μέχρι τῆς ὥρας ἀνασκαφέντες, εἶναι πλήρεις κατακρημνισμάτων, συνισταμένων ἐξ ἀργῶν λίθων, κροκάλων, προερχομένων ἐκ τῶν παραρρεόντων χειμάρρων καὶ χρησιμοποιοθέντων διὰ τὴν ἀργολιθοδομήν, πλίνθων καὶ τεμαχίων μεγάλων καὶ μικρῶν ἢ διαλελυμένου κεραμικοῦ κονιάματος. Μόνον εἰς τὴν ἐπιφάνειαν τῶν ἐρειπίων καὶ εἰς ὕψος $\pm 0.30 \mu. - 0.50 \mu.$ ὑπάρχει χῶμα ὑπὲρ τὰ κρημνίσματα. Παρὰ τὸ δάπεδον εὐρέθησαν μεγάλα ἀρχιτεκτονικὰ μέλη: μαρμάρيني πεντάγωνοι πεσσοί, ἔχοντες ἔντονον καὶ προεξέχουσαν τὴν προσθίαν γωνιαίαν ἀκμὴν καὶ φέροντες εἰς τὴν βάσιν τεκτονικὰ σήματα ἐκ τοῦ ἀλφαβήτου, συνανήκουσαι βάσεις, ἐπίκρανα, κίονες, κιλλίβαντες, θωράκια, τεμάχια ἐξ ὀρθομαρμαρώσεως κ. ἄ. (πίν. 57β καὶ 59α.β). Τὸ δάπεδον εἶναι ἐστρωμένον δι' ἐξαγωνικῶν καὶ τριγωνικῶν πολυχρῶμων πλακιδίων, τοποθετημένων κατὰ τὸ σχῆμα τῆς κόγχης, τῆς ὁποίας τὴν καμπύλην καὶ τὴν χορδὴν ὀρίζει πλατεῖα (0.20 μ.) ἐκ λευκοῦ μαρμάρου ταινία (πίν. 60α). Ταύτην ἀκολουθεῖ ἑτέρα στρωσὶς ἐκ λευκῶν καὶ πρασίνων τετραγώνων μικρῶν καὶ μεγαλύτερων μαρμάρων, διαχωριζομένων δι' ὀρθογωνίων πρασίνων σχιστολιθικῶν πλακῶν. Ἡ σύνθεσις τῆς πλακώσεως ταύτης ἔχει διαγώνιον πρὸς τὸ κέντρον κατεύθυνσιν.

Οἱ τοῖχοι τῆς ἀποκαλυφθείσης κόγχης σώζονται εἰς ὕψος 1.70 μ. ἔως 2.25 μ., διατηρεῖται δὲ εἰς ἱκανὸν ὕψος ὀρθομαρμαρώσεως ἐκ λευκῶν πλακῶν πάχους 0.025 μ., συκρατομένων ἐπὶ παχέος (0.05 μ.) κεραμικοῦ κονιάματος διὰ μεγάλων ἡλῶν μεθ' ὀριζοντίας, κυκλικῆς, σφαιρικῆς καὶ εἰς σχῆμα ταῦ κεφαλῆς.

Σκαφή ἐπίσης ἐγένετο καὶ κατὰ τὴν ΝΔ. γωνίαν τοῦ κτηρίου, ὅπου διατηρεῖτο εἰς ὕψος 2.30 μ. γωνιαῖος τοῖχος ἐξ ἰσχυρᾶς ἀργολιθοδομῆς, ἵνα διαπιστωθῇ, ἐὰν καὶ κατὰ τὸ σημεῖον τοῦτο διεμορφουτο ὁμοία πρὸς τὴν ἀνασκαφεῖσαν κόγχη, τοῦθ' ὅπερ ἐπεβεβαιώθη ἐκ τῆς ἐρεύνης. Οἱ ἐξωτερικοὶ τοῖχοι τῆς κόγχης ταύτης, πλὴν τοῦ ἀναφερθέντος γωνιαίου τμήματος, εὐρέθησαν μόνον ἐν θεμελίοις. Ὑπολείμματα τινὰ ἐκ τῆς πλακώσεως τῆς κόγχης ταύτης δηλοῦν ὅτι ὅμοιον μαρμαροθέτημα πρὸς τὸ τῆς ΒΔ. ὑπῆρχε καὶ ἐνταῦθα.

Οἱ καμπύλοι τοῖχοι ἢ πεσσοί, οἱ σχηματίζοντες τὴν ΒΔ. γωνίαν τοῦ κτηρίου, συνίστανται ἐκ τοῦ πυρῆνος, ὅστις εἶναι καθ' ὀλοκληρίαν ἐγχώρηγος καὶ ἑτέρου περὶ αὐτὸν τοῖχου, ὡς περικαλύμματος, μεικτῆς δομῆς ἐξ ἀργῶν λίθων καὶ ὀπτοπλίνθων (πίν. 60α). Εἰς τὸ κέντρον τῶν πυρῆνων τῶν πεσσῶν ἀνοίγονται καθέτως μεγάλαι ὀπαί, τομῆς σκαληνοῦ τριγώνου, διαστάσεων 1.70 μ. \times 1.50 μ. \times 1.05 μ. καὶ 1 μ. \times 0.65 μ. \times 0.70 μ. Αἱ τριγωνικαὶ αὗται ὀπαί

ἦσαν ὑδραγωγοὶ ἀποχετεύοντες τὰ ἐκ τῆς στέγης τοῦ κτηρίου ὄμβρια ὕδατα εἰς εὐρὺν κτιστὸν ὑπόνομον τομῆς τετραγώνου, εὐρισκόμενον ὑπὸ τὸ δάπεδον τῆς φιάλης καὶ ἐπικοινωνοῦντα μετὰ τοῦ κεντρικοῦ. Οὗτος ἔχων κατεύθυνσιν ἀπὸ Βορρᾶ πρὸς Νότον διέρχεται κατὰ μῆκος ὑπὸ τὸ δάπεδον τοῦ νάρθηκος ἐκβάλλων πιθανῶς πέραν τῆς νοτίας πλευρᾶς αὐτοῦ. Ὁ σπάνιος σχετικῶς αὐτὸς τρόπος, ἐξ ὅσων τοῦλάχιστον ἔχω ὑπ' ὄψει μου, ἐσωτερικῆς ἀποχετεύσεως κατὰ τὴν βορείαν καὶ τὴν δυτικὴν πλευρὰν τοῦ ἀνασκαπτομένου κτηρίου ἦτο ἐπιβεβλημένος ἕνεκα τῆς μεσοτοιχίας αὐτοῦ ἀφ' ἑνὸς πρὸς τὰ βορείως διαπιστωθέντα μὴ ἀνασκαφέντα δὲ εἰσέτι κτίσματα καὶ ἀφ' ἑτέρου πρὸς τὸν πρὸς Δυσμὰς στενομήκη νάρθηκα.

Κατὰ τὴν ἀνατολικὴν πλευρὰν τοῦ κτηρίου ἠρευνήθη ἡ κατὰ τὸ παρελθὸν ἔτος ἐπισημανθεῖσα κόγχη αὐτοῦ (βλ. ΠΑΕ 1958, σ. 87), ἣτις ἔχει χορδὴν 8.15 μ. καὶ βέλους 5.62 μ. (πίν. 60β). Ὁ ἡμικυκλικὸς τοῖχος αὐτῆς, πάχους 1.40 μ., εἶναι ἐκτισμένος διὰ λίαν ἐπιμελελημένης πλινθοδομῆς. Μετὰ τὸν ἐξωτερικὸν τοῦτον τοῖχον μεσολαβεῖ κρηπίδωμα, πλάτους 1.85 μ., συνιστάμενον ἐκ λογάδων λίθων καὶ κρημνισμάτων, προερχομένων ἐκ παλαιότερου ἔσως κτίσματος, καὶ ἐπικαλυπτόμενον διὰ στρώσεως πλίνθων. Ἐν συνεχείᾳ σχηματίζεται ἡμικυκλικὸν κατὰ τὸ ἀνατολικὸν τμήμα μετ' εὐθυγράμμων ἐν συνεχείᾳ πλευρῶν σύνθρονον ἐκ δύο βαθμίδων, ὕψους ἑκατέρας 0.25 μ. Τὸ δάπεδον τῆς ἀψίδος πρὸ τοῦ συνθρόνου ἐπλακοῦτο δι' ἀτρακίων λίθων εἰς σχῆμα μεγάλων τριγώνων, ἐν τῶν ὁποίων παρέμεινεν ἀκέραιον κατὰ χῶραν.

Εἰς τὸ κέντρον τῆς κόγχης καὶ ἐπὶ τοῦ κρηπιδώματος παρατήρησα ἕχνη προσθέτου τετραγώνου κτίσματος, τὸ ὁποῖον ὑποθέτω ὅτι ἦτο τὸ ὑπόβαθρον ἐπισκοπικοῦ θρόνου, πιθανώτατα κτιστοῦ ἢ ξυλίνου· καὶ τοῦτο διότι οὐδὲν μαρμάρινον μέλος ἢ τι ἄλλο ἐκ τοῦ θρόνου ἀνευρέθη.

Νοτίως τῆς κόγχης καὶ ἐν συνοχῇ μετ' αὐτῆς διεπιστώθη κυκλικὸν κτίσμα, διαμέτρου 3.70 μ., ἐπικοινωνοῦν πρὸς τὸν πρὸ τῆς ἀψίδος χῶρον διὰ στενοῦ διαδρόμου. Τούτου τὸ δάπεδον εἶναι ἐστρωμένον διὰ ποικίλου πολυχρώμου μαρμαροθετήματος. Ἐκ τῆς ἐρεύνης τοῦ ἐσωτερικοῦ τοῦ ἐν λόγῳ χώρου προέκυψεν ὅτι κάτωθι τοῦ ὑπάρχοντος δαπέδου, ὁμοίου κατὰ τὴν πλάκωσιν καὶ εἰς τὴν αὐτὴν στάθμην τοῦ διαδρόμου, ὑπάρχουν ἕτερα δύο ἐπάλληλα ἀρχαιότερα δάπεδα, ἀχρηστευθέντα σὺν τῇ παρόδῳ τοῦ χρόνου. Ὑπὸ τὸ πρῶτον κατ' ἀρχαιότητα διεπιστώθη πρόχειρος ταφή, ἀνευρέθη ἐν κορινθιακὸν κιονόκρανον καὶ τμήμα μαρμαρίνου γλυπτοῦ καλῆς τέχνης. Ὁ κυκλικὸς οὗτος χῶρος ἐστεγάζετο διὰ θόλου. Τοῦτο τεκμαίρεται ἐκ τοῦ ἀνευρεθέντος ἐπὶ τοῦ νεωτέρου ἐκ τῶν τριῶν δαπέδου τμήματος ἐκ τῆς κορυφῆς τῆς θόλου (πίν. 61α).

Παραλλήλως πρὸς τὰς ἀνωτέρω ἐρέυνας εἰς τὸ κτήριο, τὸ ὁποῖον μετὰ

βεβαιότητα πλέον δυνάμεθα νὰ χαρακτηρίσωμεν ὡς χριστιανικὸν ναόν, ἐγένοντο παρατηρήσεις τινὲς καὶ κατὰ μῆκος τῶν ἐξωτερικῶν τοίχων καὶ κατὰ τὰς γωνίας τοῦ κτηρίου. Οὕτως ἐξηκριβώθη ὅτι ἐξωτερικῶς τὸ κτήριο εἶναι παραλληλόγραμμον, ἀπολῆγον κατ' Ἀνατολὰς εἰς τὴν περιγραφεῖσαν ἡμικυκλικὴν κόγχην. Ἔχει τὴν ΝΑ. πλευρὰν κατὰ 3.50 μ. ἀνατολικώτερον τῆς ἀντιστοίχου ΒΔ. Ἡ τοιαύτη ἀσύμμετρος διάταξις τῶν ἀνατολικῶν τοίχων προέρχεται ἐκ τῆς προϋπάρξεως τοῦ κυκλικοῦ κτίσματος, τὸ ὁποῖον ἐπέβαλλον ἴσως εἰδικοὶ λόγοι νὰ συμπεριληφθῇ εἰς τὴν ΝΑ. γωνίαν τοῦ νέου κτηρίου. Ἐσωτερικῶς διὰ τῶν κατὰ τὰς τέσσαρας γωνίας σχηματιζομένων κογχῶν, ἐξ ὧν δύο ἀπεκαλύφθησαν πλήρως, μεταβάλλεται τὸ ἐξωτερικῶς παραλληλόγραμμον κτήριο εἰς ὀκτάγωνον.

Ἡ ἀρχιτεκτονικὴ αὕτη μορφή εἶναι μοναδικὴ ἐν Ἑλλάδι τοῦλάχιστον μέχρι σήμερον, συγγενεύουσα πρὸς τὰ ὀκτάγωνα κτίσματα τῆς Ἀνατολῆς καὶ ἰδιαιτέρως πρὸς τὸν Ἁγ. Γεώργιον εἰς Ἔσδρα τῆς Νοτίου Συρίας (E. HERZFELD ἐν *Jahr. d. Preuss. Kunstsammlungen* 42, 1921, 121. K.A.C. CHESWELL, *Early Muslim Architecture*, Oxford 1932-1940, I, 84. J. LASSUS, *Sanctuaires chrétiens de Syrie*, Paris 1947, 142 εἰκ. 57).

Εἰς τὴν δυτικὴν πλευρὰν τοῦ κτηρίου ἀνεσκάφη καθ' ὅλον τὸ μῆκος αὐτοῦ ὁ νάρθηξ, ὁ ὁποῖος ἐκτείνεται καὶ πρὸ τοῦ διαμερίσματος τῆς φιάλης. Οἱ τοῖχοι τῶν μακρῶν αὐτῶν πλευρῶν, ὡς καὶ ὁ νότιος, εὐρέθησαν μόνον ἐν θεμελίοις, ὥστε νὰ καθίσταται δυσχερὴς ἡ διαπίστωσις τῶν θέσεων τῶν εἰσόδων πρὸς τὸν νάρθηκα καὶ τὸ Ὀκτάγωνον. Μόνον κατὰ τὴν ΒΔ. ἀπόληξιν τοῦ νάρθηκος καὶ εἰς τὸν δυτικὸν τοῖχον αὐτοῦ, ἔναντι τῆς θύρας τῆς κρήνης, διεπιστώθη εἴσοδος, πλάτους 2.50 μ., διατηρηθέντων τοῦ μαρμαρίνου οὐδοῦ καὶ τμήματος τοῦ βορείου σταθμοῦ τοῦ θυρώματος αὐτῆς. Παρὰ ταῦτα κατὰ τὸν καθαρισμόν τοῦ νάρθηκος ἐκ τοῦ κατωτάτου τοῦ ἐπὶ τοῦ δαπέδου στρώματος τῶν κρημνισμάτων, εὐρέθησαν κατὰ τὸ κέντρον τοῦ δυτικοῦ τοίχου καὶ πρὸ τοῦ ὀκταγώνου ὄγκοι μεγάλοι μαρμάρων διαχωρισθέντες κατακορυφῶς καὶ πλαγίως, ἄπειρα μικρὰ ἀπολεπίσματα καὶ μέγα μάρμαρον ἀποκεκρουμένον μετὰ κυματίων καὶ ἀνθεμίων εἰς τεχνικὴν Sidamara. Αἱ γλυφαὶ συνθέτου θριγκόν, τῆς στέψεως αὐτοῦ ἐξεχούσης πρὸς τὰ ἔξω καὶ πρὸς τὰ πλάγια (πίν. 61β)· τινὰ τῶν ἀνωτέρω μαρμάρων φέρουν λοξότμητον τομὴν καὶ ἔτερα λοξοτμήτους γωνίας. Συμπεραίνω ὅτι τὰ βιαίως καταστραφέντα ταῦτα μάρμαρα ὡς ἐκ τῆς θέσεως τῆς εὐρέσεως καὶ τοῦ πλούτου τῆς διακοσμῆσεώς των ἀνήκουν εἰς τὸ περίθυρον τῆς βασιλικῆς εἰσόδου τοῦ Ὀκταγώνου. Οὕτω δυνάμεθα νὰ καθορίσωμεν μετὰ βεβαιότητος καὶ τὴν κεντρικὴν πύλην αὐτοῦ.

Τὸ δάπεδον τοῦ νάρθηκος, πλάτους 6.25 μ., διαιρεῖται διὰ λευκῶν μαρμαρίνων ταινιῶν εἰς ἔνδεκα διαχώρα, ἅτινα πληροῦνται διὰ ποικίλων καὶ πολυ-

χρῶμων μαρμαροθετημάτων, συγκειμένων ἐκ τετραγώνων διαγωνίως ἢ καθέτως τεθειμένων καὶ τονιζομένων δι' ἑτέρων μικροτέρων τετραγώνων, ψαροκοκκάλων ὀριζοντίως ἢ καθέτως διατεταγμένων καὶ μεγάλων ἐφαπτομένων ροδάκων (παρένθ. πίν. Α).

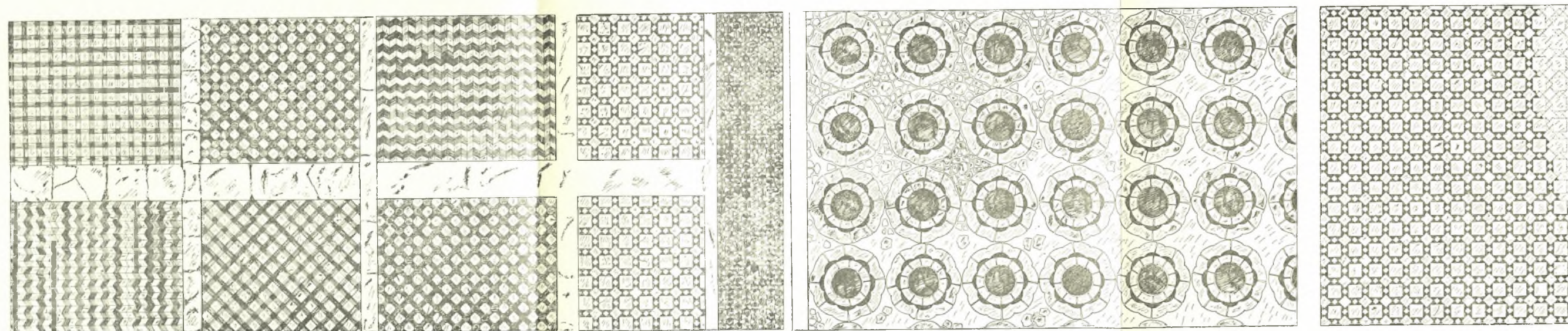
Στοιά. Ἐν συνεχείᾳ τοῦ πέρυσι βορείως τοῦ νάρθηκος ἐλευθερωθέντος χώρου μετὰ τριβήλων ἀνοιγμάτων κατὰ τὴν δυτικὴν καὶ τὴν ἀνατολικὴν πλευράν, τὸν ὁποῖον ἐχαρκτηρίσαμεν ὡς πρόδομον (βλ. ΠΑΕ 1958, σ. 86), ἡ ἀνασκαφὴ συνεχίσθη διὰ τῆς εἰς τὸν βόρειον τοῖχον ἀνοιγομένης εἰσόδου πρὸς Βορρᾶν. Κατὰ προέκτασιν τῶν στυλοβατῶν τῶν δύο παραλλήλων τριβήλων τοῦ προδόμου ἀπεκαλύφθησαν ἕτεροι στυλοβάται, πλάτους 0.80 μ., οἵτινες διαχωρίζουσι τὸν 12.50 μ. πλάτους χώρον εἰς τρία μέρη ἢ κλίτη. Εἰς τὸ βάθος τῶν κρημισμάτων, τὰ ὅποια ἀνέρχονται εἰς ὕψος 3 μ. περίπου, ἀνερέθησαν μονόλιθοι κίονες ὡς ἐπὶ τὸ πολὺ ἀκέραιοι (πίν. 62α), κείμενοι παρὰ τὰς ἑαυτῶν βάσεις, ἐξ ὧν πολλαὶ ἐσημειώθησαν, ἰδιαίτερος εἰς τὸν ἀνατολικὸν στυλοβάτην, κατὰ χώραν ἢ μετατοπισμέναι εἰς ἐλαχίστην ἀπόστασιν ἐκ τῶν πρωταρχικῶν αὐτῶν θέσεων (πίν. 63α). Αἱ εὐρεθεῖσαι ἰωνίζουσαι βάσεις δὲν εἶναι ὅμοιομορφοί, τοῦθ' ὅπερ μαρτυρεῖ τὴν δευτέραν αὐτῶν χρῆσιν, τὰ δὲ κιονόκρανα εἶναι ἐπιμήκη κολουροπυραμιδοειδῆ μὲ ἀπεστρογγυλευμένας ὄλας τὰς πλευράς καὶ ἄνευ διακόσμου (πίν. 62β). Τὸ δάπεδον τῆς τρικλίτου ταύτης στοᾶς ἤτο ποτε ἐστρωμένον δι' ὀρθογωνίων ἀνισομεγέθων μαρμαρίνων πλακῶν, τεθειμένων κατὰ τὰ πλάγια μὲν κλίτη καθέτως πρὸς τὸν μείζονα ἄξονα αὐτῶν, κατὰ τὸ κεντρικὸν δὲ παραλλήλως αὐτοῦ. Ἐξαιρέσειν πρὸς τὴν διάρθρωσιν ταύτην τῆς πλακώσεως ἀποτελεῖ στενὴ ταινία ἐκ τριῶν πλακῶν, ἣτις ἐκτείνεται κατὰ πλάτος τοῦ κεντρικοῦ κλίτους, συνδέουσα οἰοεὶ τοὺς δύο στυλοβάτας.

Ὁ ἀνατολικὸς μακρὸς τοῖχος τῆς στοᾶς, πάχους 0.60 μ., διετηρήθη εἰς ὕψος 1.50 μ. περίπου. Οὗτος ἦτο ἐπιχειρισμένος διὰ λεπτοῦ καὶ λείου κονιάματος, τῆς βυζαντινῆς ἀλοφῆς, ἐπὶ τοῦ ὁποίου διακρίνονται χαρακταὶ διακοσμῆσεις ἐξ ὁμοκέντρων μικρῶν καὶ μεγάλων πολυχρῶμων κύκλων μεταξὺ διπλῶν πλαισίων (πίν. 63β).

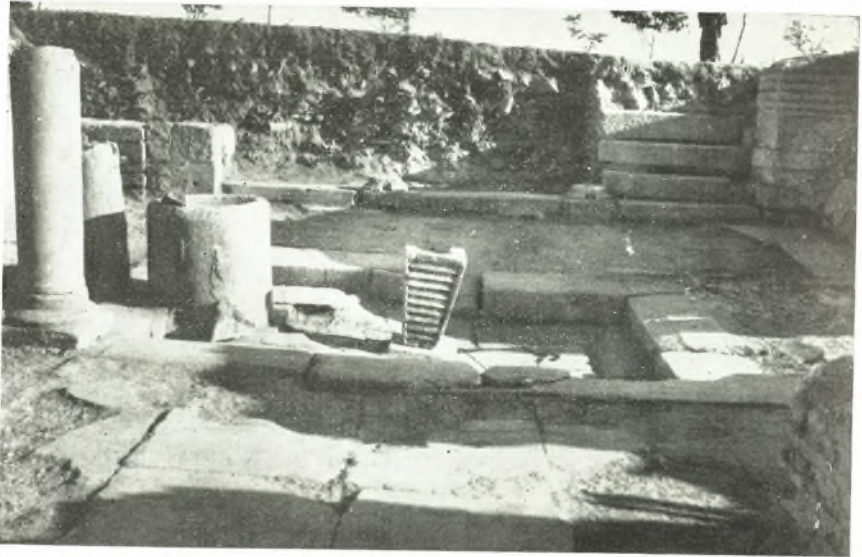
Κατὰ τὸν καθαρισμὸν τοῦ τελευταίου πρὸς τὸ δάπεδον στρώματος εὐρέθησαν τρία χαλκᾶ νομίσματα: ἓν τοῦ Αὐγούστου, ἕτερον τοῦ Θεοδοσίου τοῦ Α' καὶ τρίτον ἀδιάγνωστον, μὴ δυνάμενον ὅμως ὡς ἐκ τῶν παραστάσεων καὶ τοῦ μεγέθους του νὰ χρονολογηθῇ πέρα τοῦ 4^{ου} αἰῶνος.

Ἡ ἀνασκαφὴ πρὸς ὀλοκληρωτικὴν ἀποκάλυψιν τῆς στοᾶς θὰ συνεχισθῇ.

ΣΤΥΛΙΑΝΟΣ ΠΕΛΕΚΑΝΙΔΗΣ



ΜΑΡΜΑΡΟΘΕΤΗΜΑΤΑ ΤΟΥ ΔΑΠΕΔΟΥ ΤΟΥ ΝΑΡΘΗΚΟΣ ΤΟΥ ΟΚΤΑΓΩΝΟΥ ΝΑΟΥ ΤΩΝ ΦΙΛΙΠΠΩΝ.



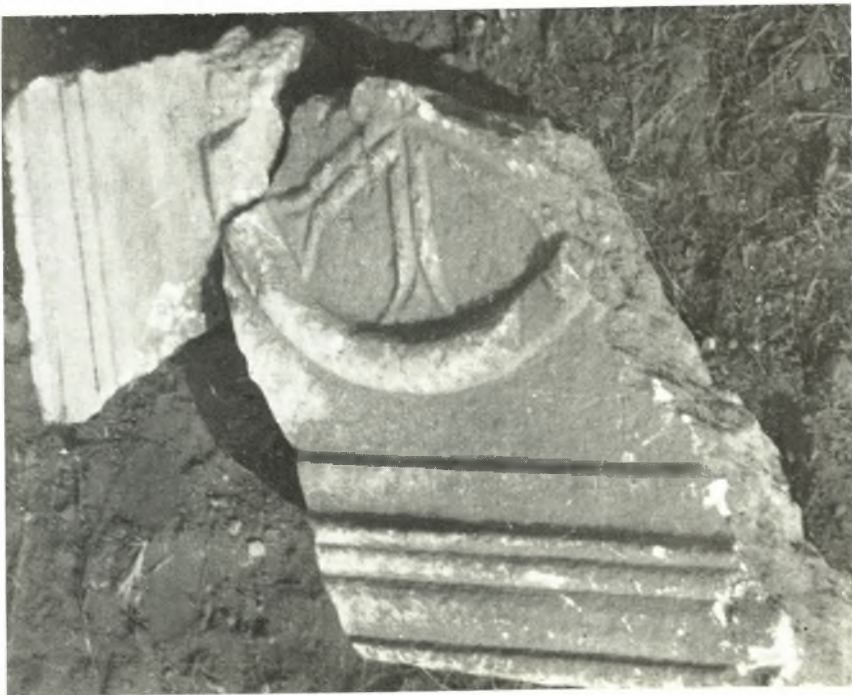
α. Ἡ κατὰ τὸ μέσον τῆς ὑπαιθρῆς αἰθούσῃς μνημειώδης κρήνη.



β. Ὁ ΒΔ. τοῦχος τοῦ διχμερίσματος τῆς κρήνης.



α. Το άνωβρυτήριον τῆς φιάλης.



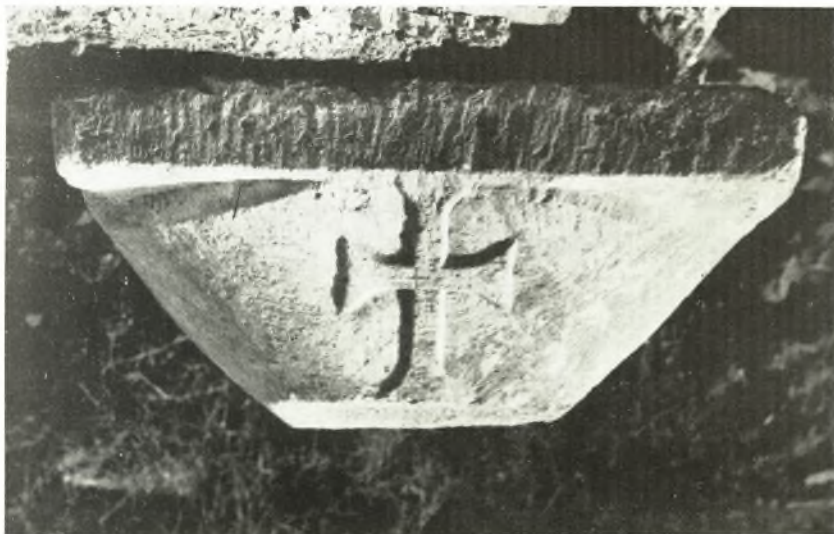
β. Θωράκιον μετὰ μονογραφήματος τοῦ Χριστοῦ περιβαλλομένου ὑπὸ στεράνου δάκρυς.



Ὁ ἐπανατοποθετηθεὶς κίον τῆς φιάλης.



α. Κιλίβας μετὰ κοσμήσεως κληματίδος.



β. Ἀπλοῦν κιονόκρανον μετὰ σταυροῦ κατὰ τὴν στενὴν ἐξωτερικὴν πλευρὰν.



α. Ἡ ΒΔ. κόγχη τοῦ ἀνασκαπτομένου κτηρίου.



β. Ἡ κατὰ τὴν ἀνατολικὴν πλευρὰν τοῦ κτηρίου μεγάλη ἄψις μετὰ τοῦ συνθρόνου.



α. Τμήμα πλινθοδομῆς ἐκ τῆς κορυφῆς τῆς θόλου τοῦ κακλικοῦ παρὰ τὴν κόγχην κτίσματος.



β. Τμήμα τοῦ ὑπερθύρου τῆς βασιλικῆς πύλης τοῦ Ὁκταγώνου.



α. Ὁ στυλοβάτης καὶ οἱ κίονες τῆς στοᾶς,
ὡς εὕρισκοντο κατὰ τὴν ἀνασκαφήν.



β. Ὁ ἀναστηλωθεὶς κίων τῆς στοᾶς.



α. Ἡ ἀποκαλυπτομένη στοὰ μετὰ τοῦ ἀνατολικοῦ στυλοβάτου, τῶν κατὰ χάραχ βίσεων καὶ τῶν κινῶν.



β. Διακόσμησης τοῦ ἀνατολικοῦ τοίχου τῆς στοᾶς.