

### 3. ΑΝΑΣΚΑΦΗ ΜΥΚΗΝΑΪΚΩΝ ΤΑΦΩΝ ΠΕΡΑΤΗΣ

Κατά την διάρκεια των παρελθόντων ετών είχε ερευνηθῆ το μεγαλύτερο μέρος τῆς ἐκτάσεως τὴν ὁποίαν καταλαμβάνει τὸ νεκροταφεῖον τῆς Περατῆς<sup>1</sup>, καὶ συγκεκριμένως ἡ περιοχή ἢ ὀριζομένη πρὸς Α. ὑπὸ τῆς κοινοτικῆς ὁδοῦ πρὸς τὴν τοποθεσίαν Τουρκοβούνια. Ἡ περιοχή αὐτὴ δὲν καλύπτει τὸ σύνολον τοῦ νεκροταφείου, τὸ ὁποῖον ἐκτείνεται περισσότερο πρὸς Ἄνατολάς, ἀποτελεῖ ὅμως τὸ κυριώτερον καὶ ἐντατικώτερα χρησιμοποιηθὲν τμημὰ του. Χάρις εἰς πίστωσην χορηγηθεῖσαν ὑπὸ τῆς Ἀρχαιολογικῆς Ἑταιρείας κατέστη δυνατὴ ἡ ἐξαγορὰ διὰ λογαριασμὸν τοῦ Κράτους τοῦ χώρου αὐτοῦ παρέχοντος χάρις εἰς τὴν ἐκτασίαν του, τὴν διάταξιν, κατασκευὴν καὶ διατήρησιν τῶν τάφων του καὶ τὴν ποικιλίαν τῶν σχημάτων των θέαμα ἐντυπωσιακὸν δι' οἷονδῆποτε ἐπισκέπτῃν, ἐνδιαφέρον δὲ καὶ διδακτικὸν διὰ τὸν ἀρχαιολόγον.

Ἐφέτος ἠρευνήθη τὸ δυτικὸν ἄκρον τοῦ χώρου τούτου, ἡ δὲ ἀνασκαφὴ ἐφέρειν εἰς φῶς 15 νέους τάφους (πίν. 5α καὶ σχέδ. εἰκ. 1). Ἐξ αὐτῶν οἱ 8 ἦσαν θαλαμοειδεῖς ἀσύλητοι (οἱ 87, 88, 89, 90, 91, 92, 93 καὶ 94), οἱ δύο θαλαμοειδεῖς συλημένοι (οἱ Σ43 καὶ Σ44) καὶ τρεῖς λακκοειδεῖς (οἱ 83, 84, καὶ 85). Ἐνας (ὁ 86) ἀπετελεῖτο ἀπὸ μικρὸν πλακοσκέπαστον λάκκον μὲ ὑποτυπώδη δρόμον καὶ ἦτο πλήρης ὀστῶν πυκνότατα ἀλλ' ἀκατάστατα συσσωρευμένων, προφανῶς προερχομένων ἐξ ἀνακομιδῶν (πίν. 5β), ὁ τελευταῖος δὲ (ὁ 95) συνίστατο εἰς ταφὴν τοποθετημένην ἐπὶ στρώματος χαλίκων ἐπὶ τῆς ἐπιφανείας τοῦ ἐδάφους, κτερισμένην μὲ μικρὰν ἔλλιπῆ ὑδρίαν καὶ σκεπασμένην μὲ λιθίνας πλάκας.

Ἡ διάταξις τῶν τάφων αὐτῶν ἐν σχέσει πρὸς τὴν ποιότητα τοῦ ἐδάφους, ἐντὸς τοῦ ὁποίου ἔχουν ἀνοιχθῆ, εἶναι πολὺ διδακτικὴ. Ἡ ἐπανειλημμένη σημειωθεῖσα παρατήρησις ὅτι οἱ κατασκευασταὶ των ἀπέφευγαν τὸ σχετικῶς σκληρὸν καὶ βραχώδες πέτρωμα, ὅπου τὸ συνήντων, ἐπηληθεύθη καὶ ἐφέτος. Οὕτω, εἰς τὸ τελευταῖον πρὸς Δυσμὰς ὕψωμα, πλὴν δύο μικρῶν θαλαμοειδῶν ἀνοιγμένων εἰς τὰς παρυφάς του (τῶν Σ43 καὶ Σ44) ὑπῆρχον μερικοὶ λακκοειδεῖς ἐπὶ τῆς κορυφῆς του, εἰς δὲ τὸ ἀμέσως πρὸς Ἄνατολάς του ὅμοιον, ὅπου ὁ βράχος κεῖται βαθύτερα, εὐρέθησαν οἱ ὑπόλοιποι (σχέδ. εἰκ. 1). Τὰ διάφορα σχήματα τῶν τάφων οὐδὲὼς σημαίνουν χρονολογικὴν διαφοράν, ὅπως ἀποδει-

<sup>1</sup> Βλ. ΠΑΕ 1953, σ. 88-102. 1954, σ. 89-103. 1955, σ. 100-108. 1956, σ. 62-71. 1957, σ. 35-41 καὶ 1958, σ. 18-26.

κνύεται ἐκ τῶν εὐρημάτων, ἀλλ' ἀπλῶς ὀφείλονται εἰς τὴν διαμόρφωσιν καὶ τὴν σκληρότητα τοῦ ἐδάφους, ἐντὸς τοῦ ὁποίου ἐσκάφησαν.

Οὐδεὶς ἐκ τῶν θαλαμοειδῶν (πλὴν τοῦ Σ43) εἶχε διατηρήσει τὴν θόλον του. Ἐνὸς μάλιστα ἐξ αὐτῶν, τοῦ 90, φαίνεται ὅτι κατέρρευσε ἤδη ἐπὶ τῆς ἐποχῆς



Εἰκ. 1.

κατὰ τὴν ὁποίαν τὸ νεκροταφεῖον ἦτο ἐν χρῆσει, διότι ἐπάνω ἀπὸ τὰς ταφὰς τὰς εὐρεθείσας ἐπὶ τοῦ δαπέδου του ἔκειντο δύο ἄλλαι, νεώτεραι, ἀκτέρισται, καλυπτόμεναι ἐν μέρει διὰ σειρᾶς λίθων τοποθετημένων διαγωνίως πρὸς τὸ βάθος τοῦ τάφου καὶ κρυπτόντων τὰ κρᾶνία των. Ὁ 91 ἀφ' ἑτέρου παρουσιάζει τὴν ἰδιοτυπίαν ὅτι, προκειμένου νὰ τοποθετηθῇ ἐντὸς αὐτοῦ ἡ ταφή τὴν ὁποίαν

εὑρέθη νὰ περιέχῃ, ἀφρηθή τὸ πρὸς τὰ ἀριστερὰ τμημα τῆς λιθοδομῆς τῆς εἰσόδου, μετὰ τὴν ταφὴν δὲ ὀλίγοι μόνον λίθοι ἐτοποθετήθησαν κατὰ τρόπον ἀμελῆ εἰς τὴν θέσιν των, οἱ δὲ ὑπόλοιποι εὑρέθησαν ἐν σωρῶ παρὰ τὴν ἀρχὴν τοῦ δρόμου του (πίν. 6α). Τοῦ 93 τέλος ἡ ὄροφῆ εἶχε βυθισθῆ εἰς μεγάλην τεμάχια καὶ εἰς μικρὸν βάθος ἀρκετὸν διάστημα ἀφοῦ εἶχε παύσει χρησιμοποιοῦμενος, εἶχον δὲ διατηρηθῆ ἀνέπαφα τὸ ὑπέρθυρον καὶ ἡ τείχις τῆς εἰσόδου. Ὁ τάφος αὐτός, ὅπως ὅλοι οἱ ἐπὶ μακρὸν διάστημα χρησιμοποιηθέντες μυκηναϊκοὶ τάφοι, εὑρέθη ἀναστατωμένος καὶ μὲ ἐλάχιστα κτερίσματα, μετακινημένα καὶ αὐτά, ἦτο δὲ φανερόν ὅτι εἶχεν ἀφελθῆ εἰς τὴν κατάστασιν αὐτὴν ἔκτοτε. Τοῦτο ἀποδεικνύει διὰ μίαν ἀκόμη φοράν ὅτι τὴν ἐποχὴν ἐκείνην οἱ ἀπόγονοι οὐδένα σεβασμὸν ἢ δέος ἤσθάνοντο πρὸς τοὺς ἀποθανόντας συγγενεῖς των, τοῦλάχιστον μετὰ τὴν ἀποσύνθεσιν τῶν νεκρῶν, καὶ ὅτι ἡ ἀφαίρεσις τῶν ἀξιολόγων κτερισμάτων καὶ ἡ ἀναστάτωσις τῶν ὀστέων τῶν ταφῶν ἦτο πρᾶγμα σύνθητες.

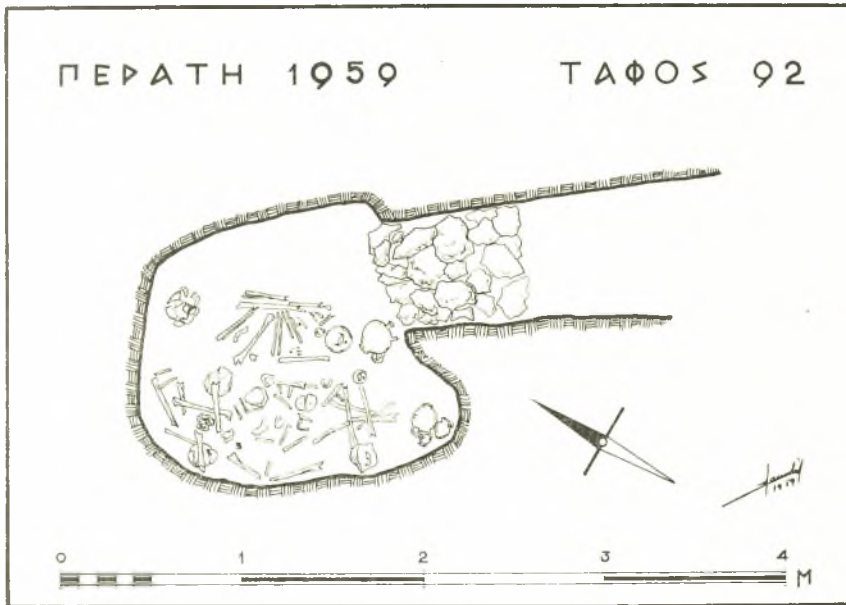
Οἱ λακκοειδεῖς τάφοι γενικῶς παρουσιάζονται πτωχότεροι εἰς κτερίσματα ἀπὸ τοὺς θαλαμοειδεῖς. Τοῦτο ἰσχύει ὅχι μόνον διότι περιέχουν ὀλιγωτέρας ταφάς (συνήθως μίαν μόνον) ἀλλὰ καὶ ἀπολύτως. Καθὼς φαίνεται, ὑπῆρχε μία διαβάθμισις εἰς τὴν δυνατὴν κατοχῆς τάφου, οἱ δὲ θαλαμοειδεῖς κατεῖχοντο ἀπὸ οἰκογενείας περισσότερον εὐκαταστάτους. Εἰς τὸν κανόνα αὐτὸν ὑπάρχουν βεβαίως ἀρκετὰ ἐξαίρεσις, γενικῶς ὅμως ἰσχύει<sup>1</sup>.

Ὁ τρόπος τῆς ταφῆς τῶν νεκρῶν εἶναι ὁ ἤδη γνωστός καὶ ἀπὸ τὰ προηγούμενα ἔτη. Κατὰ κανόνα σχεδόν, οἱ νεκροὶ ἐτοποθετοῦντο ὑπτιοὶ μὲ τὰ γόνατα ὑψηλά καὶ τὰς χεῖρας ἐπὶ τοῦ στήθους ἢ ἐπὶ τῆς κοιλίας, κάποτε τεταμένως κατὰ μῆκος τοῦ σώματος. Ὅταν ὁ τάφος ἐγέμιζεν, αἱ παλαιότεραι ταφαὶ καὶ ὅσα ἐκ τῶν κτερισμάτων δὲν ἐκρίνοντο ἄξια ἀνακτήσεως ἀπωθοῦντο φύρδην μίγδην πρὸς τὰ τοιχώματα τοῦ θαλάμου, ἢ δὲ νέα ταφὴ ἐτοποθετεῖτο εἰς τὸν οὕτω κενούμενον χώρον. Ἐνδεχομένως, ὅπως ἀποδεικνύεται ἐκ τῆς ἀνευρέσεως τεμαχίων τοῦ ἰδίου ἀγγείου καὶ ἐντὸς καὶ ἐκτὸς τοῦ τάφου, οἱ μικρότεροι καὶ συνεπῶς ὀλιγότεροι εὐρύχωροι τάφοι ἐξεκενοῦντο κατὰ καιροὺς προχειρῶς, τοῦτο ὅμως λόγῳ τῆς συχνῆς καὶ ταχείας καθιζήσεως τῶν θόλων τῶν ἀσφαλῶς δὲν θὰ συνέβαινε συχνά.

Τὴν χαρακτηριστικὴν αὐτὴν εἰκόνα παρουσιάζει κυρίως ὁ τάφος 92 (πίν. 6β καὶ σχ. εἰκ. 2). Τὸ ἀνατολικὸν μέρος τοῦ τάφου κατελάμβανε μίαν κατὰ χώραν εὑρεθεῖσα ταφὴ. Ὁ νεκρὸς ἔκειτο μὲ τὰς χεῖρας σταυρωμένας ἐπὶ τοῦ στήθους καὶ τὰ γόνατα ὑψηλά. Ἦτο κτερισμένος μὲ δύο ἀρκετὰ μεγάλους ψευδοστόμους ἀμφορεῖς τοποθετημένους παρὰ τὴν κεφαλὴν του καὶ κυαθίσκον εὑρεθέντα ἐπὶ τοῦ στήθους του. Πλησίον τοῦ κυαθίσκου εὑρέθη καὶ μικρὰ ψῆφος

<sup>1</sup> Βλ. καὶ ΠΑΕ 1958, σ. 19.

ἀπὸ στεατίτην. Αἱ ὑπόλοιποι προγενέστεραι ἀσφαλῶς ταφαὶ ἦσαν ἀτάκτως συσσωρευμένοι εἰς τὸ δυτικὸν τμήμα τοῦ τάφου, ὅπου ἔκειντο ἀναμιξῆ ἀγγεῖα, ὅστ' αὐτὰ καὶ 3 κρανία καθὼς καὶ δύο ἀργυροὶ δακτύλιοι, ἓνας σφηκωτῆρ ἐκ λεπτοῦ χρυσοῦ σύρματος καὶ τεμάχιον κτενίου ἐξ ἐλεφαντοστοῦ. Εἰς τὴν περιοχὴν τῆς κ.χ. ταφῆς εὐρέθησαν καὶ ψῆφοι ὄρου ἐκ σαρδίου, αἱ ὁποῖαι ὅμως δὲν ἀνήκον εἰς αὐτὴν ἀλλὰ εἰς ἄλλην, προγενεστέραν.



Εἰκ. 2.

Πλούσιος σχετικῶς εἰς κτερίσματα ἦτο καὶ ὁ τάφος 90, ἐπὶ τοῦ δαπέδου τοῦ ὁποίου ἔκειντο δύο ταφαί, κατὰ πᾶσαν πιθανότητα σύγχρονοι (πίν. 7α). Ἡ μία, πρὸς τὸ βάθος τοῦ τάφου, ἀνήκεν εἰς ἄτομον ἐνήλικον, πιθανώτατα γυναῖκα, κτερισμένην μὲ 6 ἀγγεῖα καὶ χαλκίνην βελόνην, ἡ δὲ ἄλλη, πλησίον τῆς εἰσόδου, ἀνήκεν εἰς βρέφος μὴ ἔχον συμπληρώσει ἀκόμη τὴν πρώτην ὀδοντοφυΐαν, κτερισμένον μὲ δύο θήλαστρα (πίν. 7β) καὶ μὲ μικρὸν αἰγυπτιακὸν σκαραβαῖον ἐπὶ τοῦ λαιμοῦ.

Τὰ ἐξ ἐλεφαντοστοῦ, χαλκοῦ, ἡμιπολυτίμων λίθων, χρυσοῦ, ἀργύρου καὶ φαγεντιανῆς μικρὰ εὐρήματα (εἰς τὰ ὁποῖα πρέπει νὰ προστεθοῦν καὶ τὰ ἐκ στεατίτου εὐρέθητα κομβία) ἦσαν καὶ ἀρκετὰ καὶ ποικίλα. Τὰ πλέον ἐνδιαφέροντα ἐξ αὐτῶν εἶναι τὰ ἐξῆς:

- 1) Αἰγυπτιακὸς σκαραβαῖος ἐκ κιτρινολεύκου φαγεντιανῆς, σώζων ἐπὶ

τῆς ἐπιφανείας του ἐλάχιστα ἔχνη πρασίνης ὑαλώσεως. Ἀρίστης διατηρήσεως. Ἐπὶ τῆς ράχεως καὶ τῶν πλαγίων τὰ χαρακτηριστικὰ τοῦ ἐντόμου (ρύγχος, ἔλυτρα, κεραῖαι κλπ.) παρίστανται μὲ προσοχὴν καὶ ἄνευ ὑπερβολικῆς σχηματοποιήσεως. Εἰς τὴν βάσιν του φέρει μὲ ἱερογλυφικὰ ψηφία τὴν ἐπιγραφὴν «Φθᾶ ὁ κύριος τῆς ἀληθείας»<sup>1</sup> ἐντὸς λεπτοῦ χαράγματος ἀκολουθοῦντος τὴν περίμετρον. Ἔχει μῆκος 18 χιλ. καὶ πλάτος 9.5 χιλ. Εὐρέθη ἐντὸς τοῦ τάφου 90 (πίν. 8α).

2) Ἀργυροῦς δακτύλιος, διαμέτρου 19 χιλ., ἐκ τοῦ τάφου 92. Ἐσωτερικῶς, προφανῶς πρὸς περιορισμὸν τῆς διαμέτρου του, ἔχει στερεωθῆ κατὰ τρόπον χαλαρὸν λεπτὸν χρυσοῦν σύρμα (πίν. 8β).

3) Ψῆφοι ὄρμου ἐκ σαρδίου, εὐρεθεῖσαι εἰς τὸν τάφον 92. Ἐκείντο διεσκορπισμέναι, ἀρχικῶς δὲ θὰ ἦσαν περισσότεραι. Εἶναι ὡς πρὸς τὸ σχῆμά των τριῶν εἰδῶν: Ἐπτὰ σταγονόσχημοι μὲ ἐπίπεδον βάσιν καὶ διάτρηται εἰς τὴν κορυφὴν, μὲ μῆκη ποικίλλοντα ἀπὸ 21 ἕως 44 χιλ., μία ὁμοία, μεγαλύτερα μὲ τὴν ὀπίσω ἐπιφάνειαν ἐπίπεδον, προφανῶς προοριζομένη διὰ τὸ μέσον τοῦ ὄρμου, μήκους 21 χιλ., καὶ 9 μικραὶ, κυκλικαί, διαμέτρου 7-8 χιλ., διάτρηται (πίν. 8γ).

4) Μαχαιρίδιον γάλκινον, μὲ τριγωνικὴν λεπίδα καὶ σχοινοειδῶς συνεστραμμένην λαβὴν, ἀπολήγουσαν εἰς μικρὸν κρίκον, προφανῶς διὰ νὰ συγκρατῆ τὴν ἐπένδυσιν τῆς λαβῆς. Ἔχει συνολικὸν μῆκος 142 χιλ. Εὐρέθη ἐντὸς τομῆς τοῦ ἐδάφους πρὸς Βορρᾶν τοῦ τάφου 89, ἡ ὁποία πιθανώτατα ἦτο ἐγκαταλειφθεῖσα ἀπόπειρα πρὸς διάνοξιν θαλαμοειδοῦς τάφου (πίν. 9α).

5) Χαλκίνη τριχολαβίς, συνολικοῦ μήκους 109 χιλ., διακοσμημένη ἐπὶ τῆς ράχεως μὲ λεπτὸν χάραγμα κατὰ μῆκος τῆς περιμέτρου της. Εὐρέθη ὁμοῦ μετὰ τοῦ μαχαιριδίου (πίν. 9α).

Τὰ ἀγγεῖα, 48 ἐν συνόλῳ, ἀνήκουν ὅλα εἰς τὰ γνωστὰ σχήματα καὶ εἰς τοὺς αὐτοὺς (ΥΕ ΠΙΓ) χρόνους. Οἱ ψευδόστομοι ἀμφορεῖς εἶναι, ὡς κατηγορία, τὰ καλύτερα εἰς διακόσμησιν καὶ ποιότητα. Ἐνας δὲ ἐξ αὐτῶν, ἐκ τοῦ τάφου 92 (πίν. 9β, ἀρ. 715) μᾶλλον μικρὸς τὸ μέγεθος καὶ ὄχι ἰδιαιτέρως καλῆς ποιότητος, πρέπει ἐν τούτοις νὰ μνημονευθῆ εἰδικῶς λόγῳ τοῦ πρωτοτύπου τῆς διακοσμήσεως τοῦ ὄμου του. Εἰς τὸ μεταξὺ τῶν λαβῶν πεδίων εἶναι ζωγραφισμένος ἵππος (πίν. 9γ). Ἡ κεφαλὴ του, τριγωνικοῦ σχήματος, ἔχει εἰς τὴν θέσιν τοῦ ὀφθαλμοῦ μεγάλον ἐξηρημένον κύκλον, ἡ δὲ χαίτη δηλώνεται μὲ πυκνὰς κροσσωτάς γραμμὰς. Οἱ πόδες, παράλληλοι μεταξὺ των καὶ κάθετοι πρὸς τὸ σῶμα δεικνύουν τὸ ζῶον ἐν στάσει, ἡ δὲ οὐρά, ὑπὸ μορφὴν καμπύλης, ὑψώνεται πρὸς τὰ ἄνω. Μία λεπτὴ γραμμὴ, ἀρχίζουσα ἀπὸ τὴν κεφαλὴν καὶ κατα-

<sup>1</sup> Τὴν ἐπιγραφὴν ἀνέγνωσεν ὁ ἐπιμελητὴς τῆς αἰγυπτιακῆς συλλογῆς τοῦ Ἔθν. Ἀρχ. Μουσείου κ. Ν. Μπουφίδης, τὸν ὁποῖον καὶ εὐχαριστῶ θερμώτατα διὰ τὴν παρασχεθεῖσαν πληροφορίαν.

λήγουσα ἐλευθέρως παρὰ τὴν οὐράν, ὑποδηλώνει προφανῶς ἓνα εἶδος φορβιάς. Ἐπάνω ἀπὸ τὴν ράχην του, εἰς τὴν θέσιν ἀκριβῶς τοῦ ἀναβάτου, εἶναι ζωγραφισμένον ἓνα δσχημον περίγραμμα ἀδήλου σημασίας, πολὺ στοιχειῶδες ὥστε νὰ δηλῶνῃ ἄνθρωπον. Ἡ ὄλη παράστασις, μᾶλλον πρόχειρος καὶ χωρὶς πολλὰς λεπτομερείας, ἔχει ἐν τούτοις μίαν ζωτικότητα καὶ μίαν κίνησιν ὄχι συνήθη εἰς τὴν αὐστηρὰν σχηματοποίησιν τῆς διακοσμήσεως κατὰ τὴν ἐποχὴν αὐτήν.

Ἐκ τῶν ὑπολοίπων ἀξιόλογα διὰ τὸ σχετικῶς παράδοξον τῆς διακοσμῆσεώς των εἶναι μία πρόχους (πίν. 9β, ἀρ. 712), φέρουσα τεθλασμένην γραμμὴν ἐπὶ τοῦ λαιμοῦ καὶ σπείρας ἐπὶ τοῦ ὤμου, καθὼς καὶ κυαθίσκος φέρων ἐξωτερικῶς σειρὰν κύκλων, τῶν ὁποίων τὸ ἐσωτερικὸν γεμίζει μὲ διαφόρους συνδυασμοὺς γραμμῶν καὶ στιγμάτων, προδίδοντας μεγαλυτέραν ἔφεσιν ποικιλίας παρὰ ἐπιδεξιότητα καὶ φαντασίαν (πίν. 9β, ἀριθμ. 714). Ὑπάρχουν δὲ καὶ ἐφέτος μερικοὶ ἀπὸ τοὺς χαρακτηριστικοὺς τῆς Περατῆς κυαθίσκους, τῶν ὁποίων ἡ διακόσμησις ἀποτελεῖται ἀπὸ ἡμιελλείψεις ἐξωτερικῶς, αἱ ὁποῖαι ὑπερπηθοῦν τὸ χεῖλος καὶ συνεχίζονται πρὸς τὸ ἐσωτερικὸν (πίν. 9β, ἀριθ. 728).

Ὁ πηλὸς καὶ ἡ βαφή ποικίλλουν εἰς ποιότητα ἀπὸ ἀγγείου εἰς ἀγγεῖον, κυρίως ὅμως ἀπὸ κατηγορίας εἰς κατηγορίαν ἀγγείων. Γενικῶς, οἱ ψευδόστομοι ἀμφορεῖς εἶναι κατεσκευασμένοι ἀπὸ λεπτότερον καὶ καλύτερα ψημένον πηλόν, ἡ δὲ βαφή εἰς αὐτοὺς παρουσιάζεται ἀνθεκτικώτερη καὶ περισσότερον ὁμοιόμορφος. Εἰς τὰ ἄλλα, καὶ ἰδίως εἰς τὰς πρόχους, ὁ πηλὸς εἶναι χονδροειδῆς καὶ ἀκάθαρτος, ἡ δὲ ὄπτησις συνήθως πλημμελής. Διατηροῦνται ὅμως ἀρκετὰ καλὰ καὶ ὑπάρχουν μερικὰ τὰ ὁποῖα ἔχουν ὄψιν σχεδὸν ἐντελῶς καινουργῆ.

ΣΠ. ΙΑΚΩΒΙΔΗΣ



α. "Άποψις τῆς ἀνασκαφῆς ἀπὸ Ν.



β. Ὁ τάφος 86.

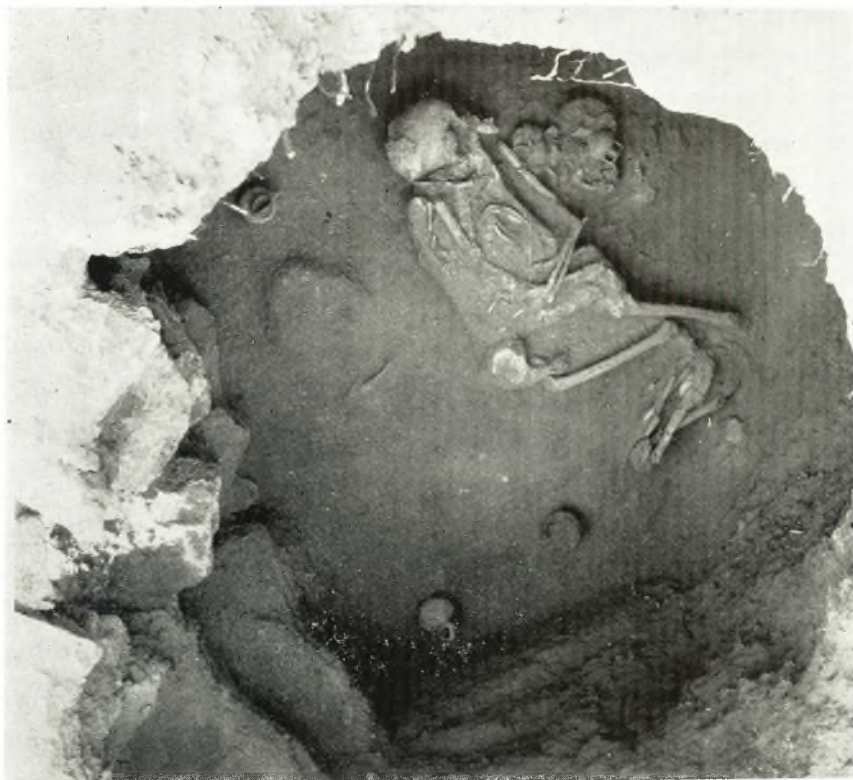


α. Δρόμος και ήμμανοιγμένη είσοδος του τάφου 91.



β. Ό τάφος 92.





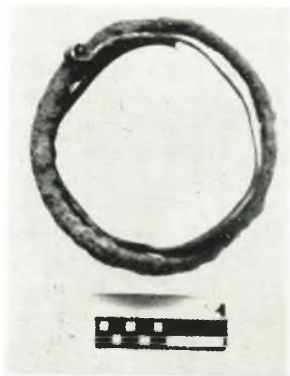
α. Ὁ τάφος 90.



β. Θήλαστρα τοῦ τάφου 90 τὰ συνοδεύοντα τὸν αἰγυπτιακὸν σκαραβαῖον.



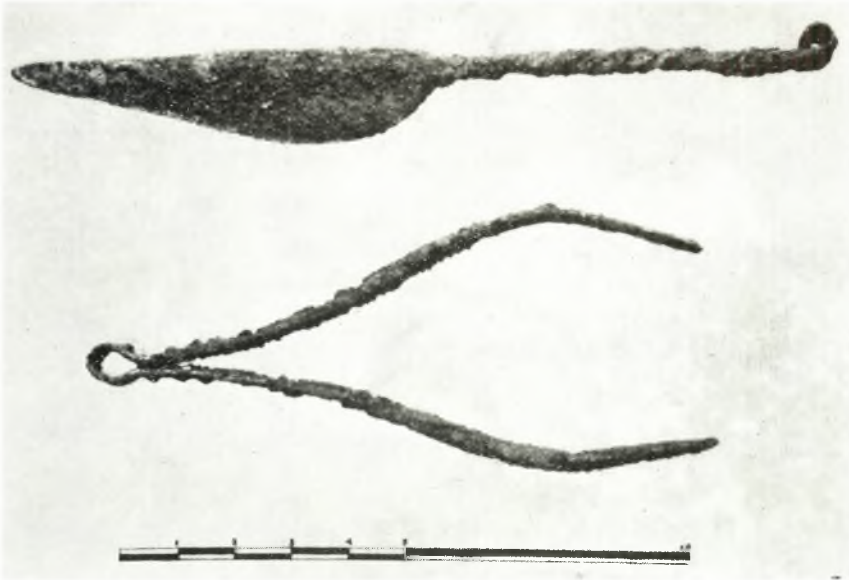
α. Αιγυπτιακός σκαραβαῖος τοῦ τάφου 90.



β. Ἄργυρος δακτύλιος ἐνισχυμένος  
μὲ χρυσοῦν σύρμα ἐκ τοῦ τάφου 92.



γ. Ἰῆφοι περιδερχίου τοῦ τάφου 92.



α. Μαχαιρίδιον καὶ τριχόλαβις ἐκ χαλκοῦ.



β. Ἀγγεῖα ἐκ τῆς ἀνασκαφῆς.



γ. Ὡμος ψευδοστάμου ἀμφορέως τοῦ τάφου 92.