

ΑΡΧΑΙΟΤΗΤΕΣ ΚΑΙ ΜΝΗΜΕΙΑ ΑΙΤΩΛΙΑΣ ΚΑΙ ΑΚΑΡΝΑΝΙΑΣ

Α Κ Α Ρ Ν Α Ν Ι Α

Μουσείον Θυρρείου

Είς τὰς δύο αἰθούσας αὐτοῦ πλὴν τῶν ἐπιγραφῶν ἐξετέθησαν:

Τὸ ἄλλοτε ἐν Νικοπόλει ἐκ τῆς θέσεως Σπαρτάρι ἡμίσειαν ὄραν πρὸς Ν. τῆς Βονίτισης προερχόμενον μέγα μαρμάρινον ἐπιτύμβιον ἀνάγλυφον κόρης ἐν χιτῶνι καὶ ἱματίῳ καθημένης ἐπὶ σκίμποδος πρὸς τὰ δεξιὰ· ἔλλειπει ἡ κεφαλὴ αὐτῆς, ἣτις ἦτο ἰδιαίτερος εἰργασμένη. Ἄττικὸν ἔργον τοῦ β' ἡμίσεος τοῦ 4ου αἰ. Ὑψ. μετὰ τοῦ ἐμβόλου 1.54, πλ. 0,86, πᾶχ. 0,265 μ. (ΑΔ 2 (1916): Παράρτημα, 50 εἰκ. 7). Ἦ ἐν τῇ Συλλογῇ Πρεβέζης ἐκ Παλαίρου γυναικεία κεφαλὴ ἐξ ἐπιτυμβίου ἀναγλύφου (ΑΔ 5 (1919): Παράρτημα. 41 εἰκ. 1) προφανῶς ἀπωλέσθη κατὰ τὸν βομβαρδισμόν τῆς Πρεβέζης κατὰ τὸ 1940-41. Μαρμάρινον ἀνάγλυφον Νυμφῶν τοῦ 4ου αἰ. ἐκ Παλαίρου· ὕψ. μετὰ τοῦ ἐμβόλου 0,47, πλ. 0,59 - 0,63, πᾶχ. 0,09 μ.

Κορμὸς γυμνοῦ ἀνδρὸς ἐκ τῆς θέσεως Λέκκα Βονίτισης.

Μαρμάρινον ἄγαλμα πεπλοφόρου κόρης ἀκέφαλον· ὕψ. 0,82 μ.

Ἄκεφαλον ἄγαλμα Ἀρτέμιδος (ὕψ. 0,70 μ.), ἀντίγραφον τοῦ τύπου τῆς Ἀρτέμιδος ἐκ Λάρνακος εἰς τὸ Kunsthistorisches Museum τῆς Βιέννης (Bieber, *The Sculpture of the Hellenistic Age*, εἰκ. 41). Τοῦ τύπου τούτου τῆς Ἀρτέμιδος ἐκτίθεται καὶ ἄλλη παραλλαγή ἐκ Τριχονίου (Γαβαλοῦς) εἰς τὸ Μουσείον Ἀγρινίου.

Μαρμάρινον ἀνάγλυφον Ἡρακλέους ἐκ σαρκοφάγου εὑρεθὲν εἰς Μοναστηράκιον· ὕψ. 0,625, μήκ. 0,75, πᾶχ. 0,075 μ.

Σύμπλεγμα Μίθρα ἐκ λευκοῦ ἀσβεστολίθου ἀποκεκρουμένον τὴν κεφαλὴν καὶ ταύρου ἐκ Θυρρείου.

Τὸ ἄνω τμήμα ἐπιτυμβίου στήλης ἐξ Ἀνακτορίου μετ' ἀετωματίου καὶ ἀναγλύφου ὕδριας ἐπὶ τοῦ τυμπάνου αὐτοῦ, κοσμουμένης διὰ τριγλύφων καὶ μετοπῶν μετ' ἀναγλύφων βουκράναν, κάτωθεν δ' αὐτῶν δι' ἀναγλύφων κλάδων δρυὸς συμπλεκόμενων· ὕψ. 0,477, πλ. 0,18 - 0,24, πᾶχ. 0,13 μ.

Τμήμα ἐπιτυμβίου στήλης ἐξ Ἀνακτορίου ἐκ πολλῶν τεμαχίων συγκολληθείσης καὶ κοσμουμένης δι' ἀναγλύφου ταινίας ἀναδεδεμένης (ὕψ. 0,48, πλ. 0,58 - 0,60, πᾶχ. 0,16 μ.) ὡς αἱ στήλαι ἐξ Ἀνακτορίου καὶ Κεφαλληνίας (P. M. Fraser and T.

Rönne, *Boeotian and West Greek Tombstones*, πίν. 23 καὶ 24¹).

Δύο τεμάχια ψηφιδωτοῦ ἐκ χαλίκων λευκῶν, μελανῶν, ἀμαυρῶν καὶ ἐρυθρῶν μέ παράστασιν πάνθηρος καὶ γρυπὸς ἐκ Θυρρείου· α. ὕψ. 0,51, μήκ. 0,54 μ., β. ὕψ. 0,53, μήκ. 0,575 μ.

Κατετέθησαν εἰς τὸ Μουσείον καταχωρηθεῖσαι εἰς τὸ Εὐρετήριον ὑπὸ τὸν ἐντὸς παρενθέσεως ἀριθμὸν ἐκ Παλαίρου τὸ ἐπίγραμμα καὶ ἡ ἐπιτύμβιος στήλη τῆς *Σιμάδος* IG IX I² 2, 462 καὶ 527 (Λ 1 καὶ 8), ἐξ Ἀνακτορίου ἡ ἐπιτύμβιος στήλη τῆς *Στρατύλλας* IG αὐτ. 225 (Λ 19), ἐκ Παλιαμπέλων αἱ ἐπιτύμβιοι στήλαι IG αὐτ. 371 καὶ 380 (Λ 22 καὶ 23), ἐκ Θυρρείου ἡ συμμαχία Θυρρείων καὶ Ῥωμαίων τοῦ 94 π.Χ., ἡ φέρουσα τὴν ἐπιγραφὴν *Νικῶ* ἐπιτύμβιος στήλη καὶ τὸ ἐπιτύμβιον ἐπίγραμμα IG αὐτ. 242, 273 καὶ 312 (Λ 39, 38 καὶ 28)· εἰσῆχθησαν δὲ νέαι ἐπιγραφαὶ ἐκ Θυρρείου, ἐπιτύμβιοι αἱ πλείους, ὡς καὶ ἀπότμημα παρὰ τὴν ἀρχὴν ἐπιτυμβίου ἐπιγράμματος καὶ ἀπότμημα καταλόγου.

ΑΙΤΩΛΙΑ ΚΑΙ ΕΣΠΕΡΙΑ ΛΟΚΡΙΣ

Μουσείον Θέρμου

Μετὰ τὸν καθαρισμὸν ἀναγινώσκονται ὅλα τὰ γράμματα τῆς ἐπὶ ἀποτμήματος χαλκοῦ ἐλάσματος ἐπιγραφῆς IG IX I² 1, 91, 3, ἣτις ἀποδεικνύεται προξενία τῶν Αἰτωλῶν εἰς Ἀθηναίων, τὰ πρῶτα γράμματα τοῦ ὀνόματος τοῦ ὁποίου εἶναι ΣΩ.

Μουσείον Ἀγρινίου

Εἰσῆχθησαν καὶ ἐξετέθησαν μαρμαρινὴ κεφαλὴ ἐφήβου τετανωμένη (ὕψ. 0,18 μ.), εὑρεθεῖσα παρὰ τὸ ἀεροδρόμιον Ἀγρινίου, ὡς καὶ ἀπότμημα παρὰ τὴν ἄνω δεξιάν (;) γωνίαν μαρμαρίνου ἐπιτυμβίου ἀναγλύφου Ῥωμαϊκῶν χρόνων ἐκ Φοιτιῶν Ἀκαρνανίας διασφῶζον στρέφουσαν πρὸς τὰ δεξιὰ κεφαλὴν μετὰ τμήματος τῶν ὄμων γυναικὸς φερούσης χιτῶνα καὶ ἱματίων (ὕψ. 0,44, πλάτ. 0,41 - 0,43, πᾶχ. 0,10, πᾶχ. πλακὸς τοῦ βάθους 0,06 μ.).

Εἰσῆχθη καὶ ἐξετέθη ἐπίσης εἰς τὸ Μουσείον ἡ ἐκ Βλαχομάνδρας Ναυπακτίας μενχιροειδῆς στήλη (ὕψ. 1.78, πλάτ. 0,15 - 0,255, πᾶχ. 0,15 μ.), ἡ φέρουσα τὸ εἰς τὸ γνωστὸν ἐκ τῶν ἀποικιῶν τῆς Μεγάλης Ἑλλάδος ἀχαικὸν ἀλφάβητον ἐπίγραμμα τοῦ 7ου π.Χ. αἰ. *Προμῆθο τόδε σᾶμα φιλοξένο ἀνδρος*. Ῥωμαῖος, ΑΔ 1 (1916): Παράρ-

1. Ὅμοιαι ταινίαι, γραπταί, εἶναι συνήθεις εἰς Ἀττικὰς καὶ ἄλλας στήλας καὶ εἰς στήλας γραπτάς ἐπὶ ἀγγείων τῆς Νοτίου Ἰταλίας, Fraser - Rönne ε.ά. 191, 1.

τημα, 46 εικ. 1: Jeffery, *The Local Scripts of Archaic Greece* 225 ἀρ. 1 πίν. 44.

Εισήχθησαν αἱ ἐπιγραφαὶ Φιστύου IG IX I² 1, 95, 98, 103 καὶ 111, ἀποτοιχισθεῖσαι ἐκ τοῦ ναοῦ τῆς Ἁγίας Τριάδος εἰς Κρουονερό ὡς καὶ αἱ ἐπιγραφαὶ Θεστίας Spaw, *Phil. - hist. Klasse*, 1936 XXVII, 380 κ.έ. ἀριθ. 1 καὶ 2 ἐκ Στράτου ἢ τρίγλυφος ἐκ τῆς Ἀγορᾶς ἢ ἠνωμένη μετὰ τῆς κοσμουμένης δι' ἀναγλύφου βουκρανίου μετόπης Courby - Picard, *Recherches archeol. à Stratos d'Acarnanie*, εικ. 61, ἢ βάσις ἢ φέρουσα τὴν ἀφιέρωσιν Ἀρτέμιτι IG IX I² 2, 396 ὡς καὶ ἡ IG αὐτ. 397 βάσις ἀγαλμάτων.

Ναύπακτος

Εἰς τὴν Παπαχαράλαμπειον Βιβλιοθήκην κατετέθησαν τὰ ἐν τῷ αὐτῷ Γυμνασίῳ καὶ τῷ Μουσεῖῳ Πατρῶν φυλασσόμενα ἀρχαῖα (*ΑΔ* 17 (1961/2): Χρονικά, 183), αἱ ἀπελευθερωτικαὶ ἐπιγραφαὶ Lerat, *Les Locriens de l'Ouest*, I 92, ἀριθ. II a (ὕψ. 0,18, πλ. 0,49, πᾶχ. 0,51 μ.) καὶ II b (ὕψ. 0,152, πλάτ. 0,635, πᾶχ. 0,56 μ.), ὡς καὶ ἀπότμημα ἐξ 29 στίχων σπουδαιότητας ἐπιγραφῆς εἰς στοιχηδὸν φορὰν (ὕψ. 0,54, πλάτ. 0,11 - 0,59, πᾶχ. 0,16 μ.) ἐξω τῆς ἄνω ἀκροπόλεως εὑρεθὲν παρὰ τοῦ κ. Γεωργίου Ἰω. Κυριαζῆ. Χρονολογεῖται περὶ τὰ μέσα τοῦ 5ου αἰῶνος, εἰς τοὺς πρώτους χρόνους τῆς ἐγκαταστάσεως τῶν Μεσσηνίων ἐν Ναυπάκτῳ, τὴν ὁποίαν πρὸ ὀλίγου εἶχε κυριεύσει ὁ Ἀθηναῖος ναύαρχος Τολμίδης (*Θουκ.* I 103, *Διοδ.* XI 84, 7). Εἶναι συμπολιτεία Μεσσηνίων καὶ Ναυπακτιῶν. Ἀναγράφει τὴν φράσιν *γυναῖκας καταββάσαι* ἐκ τῶν ὄρειων περιχώρων δηλ., ὅπου θὰ εἶχον καταφύγει οἱ Ναυπακτικοὶ καὶ ὀρίζει διὰ τοὺς παραβάτας τῆς συμφωνίας τὴν ἐπιβολὴν χρηματικῆς προστίμου, τοῦ ὁποίου τὰ χρήματα θὰ εἶναι *ἰερά τῆς Ἀθῆνας τῆς Πολιάδος*. Ἀναφέρει ἐπίσης καὶ *σφυρηλάτους ἀνδριάντας*. Τὸ ἱερόν τῆς Ἀθηνᾶς Πολιάδος γίνεται τὸ πρῶτον γνωστόν.

Ἀνασκαφὴ Ἁγίου Ἡλίου - Μεσολογγίου (Ἰθωρίας)

Παρὰ τῆς Ἀρχαιολογικῆς Ἑταιρείας ἀνεσκάφησαν τέσσαρες θολωτοὶ μυκηναϊκοὶ τάφοι καθ' ὑπόδειξιν τοῦ ἐκτάκτου Ἐπιμελητοῦ Ἀρχαιοτήτων κ. Χρ. Μαυρομάτη, καθηγητοῦ τῆς Παλαμαϊκῆς Σχολῆς Μεσολογγίου, καὶ εἰς θαλαμοῦς εἰς θέσεις περίξ τῆς ἀκροπόλεως ἐπὶ τοῦ κωνικοῦ λόφου Ἁγίου Ἡλίου τῆς λοφοσειρᾶς τοῦ Ἀρακύνθου ἢ Ζυγοῦ τῆς ἐκτεινομένης μετὰ τοῦ Ἀχελώου καὶ τοῦ κόλπου Κανάλι τοῦ Αἰτωλικοῦ. Τοῦ θαλαμοῦ τῆς ἀφῶσιν παρὰ τὸ δυτικὸν πέρασ τῆς περὶ τὸν ναὸν τῆς Κοιμήσεως τῆς Θεοτόκου πλατείας τοῦ ὁμωνύμου πρὸς τὸν λόφον τῆς ἀκροπό-

λεως χωρίου ἀνεσκάφη τμήμα μόνον (2.30 x 1.60 μ.), διότι δὲν κατέστη δυνατὴ ἡ διερεύνησις τοῦ ὑπολοίπου κάτωθεν τῆς κεντρικῆς ὁδοῦ τοῦ χωρίου τμήματος, τὸ ὁποῖον εἶχεν ἀποκαλυφθῆ κατὰ τὴν διὰ γαιοπροωθητήρος (bulldozer) ἰσοπέδωσιν τῆς ὁδοῦ. Ἐντὸς αὐτοῦ εἶχον ἐνταφιασθῆ τρεῖς νεκροί, τῶν ὁποίων τὰ ὀστά ἦσαν διαλελυμένα ἐν μέρει ἢ παραμερισμένα. Παρουσίασε δὲ 25 ἀγγεῖα κατατεθέντα εἰς τὸ Μουσεῖον Ἀγρινίου, ἧτοι ἀλάβαστρα κατὰ πλειονότητα ἀρτόσχημα: 1) ἀριθ. Εὔρετ. Π 246, ὕψ. 0,054 μ. (Πί ν. 323 α), 2) ἀριθ. Π 247, ὕψ. 0,049 - 0,055 μ. (Πί ν. 323 β), 3) ἀριθ. Π 248, ὕψ. 0,05 μ. (Πί ν. 323 γ), 4) ἀριθ. Π 249, ὕψ. 0,062 μ. (Πί ν. 323 γ), 5) ἀριθ. Π 250, ὕψ. 0,045 μ. (Πί ν. 324 γ), 6) ἀριθ. Π 251, ὕψ. 0,052 μ. (Πί ν. 323 γ), 7) ἀριθ. Π 252, ὕψ. 0,062 μ. (Πί ν. 324 γ), 8) ἀριθ. Π 256, ὕψ. 0,056 μ. (Πί ν. 323 δ), 9) ἀριθ. Π 254, ὕψ. 0,066 μ. (Πί ν. 324 α), 10) ἀριθ. Π 255, ὕψ. 0,064 μ. (Πί ν. 323 δ), 11) ἀριθ. Π 253, ὕψ. 0,054 μ. (Πί ν. 323 δ), 12) ἀριθ. Π 257, ὕψ. 0,053 μ. (Πί ν. 323 δ), 13) ἀριθ. Π 258, ὕψ. 0,03 μ., 14) ἀριθ. Π 259, ὕψ. 0,032 μ. (Πί ν. 323 β), ἢ μετὰ καθέτων τοιχωμάτων, 15) ἀριθ. Π 260, ὕψ. 0,072 μ. (Πί ν. 324 α), 16) ἀριθ. Π 261, ὕψ. 0,064 - 0,069 μ. (Πί ν. 324 δ), 17) ἀριθ. Π 262, ὕψ. 0,067 - 0,07 μ. (Πί ν. 324 β), 18) ἀριθ. Π 263, ὕψ. 0,05 μ. (Πί ν. 324 β), 19) ἀριθ. Π 264, ὕψ. 0,074 μ. (Πί ν. 324 β), 20) ἀριθ. Π 265, ὕψ. 0,068 μ. (Πί ν. 325 α), 21) ἀριθ. Π 266, ὕψ. 0,077 μ. (Πί ν. 325 β), 22) ἀριθ. Π 267, ὕψ. 0,076, 23) ἀριθ. Π 268, ὕψ. 0,114 μ. (Πί ν. 324 α), 24) τρίτων ἀμφορίσκων ἀριθ. Π 269, ὕψ. 0,076 μ. (Πί ν. 324 δ), καὶ 25) θήλαστρον ἀριθ. Π 270, ὕψ. 0,056 μ. μέχρι τοῦ στομίου, 0,094 μ. μέχρι τοῦ ἄκρου τῆς λαβῆς (Πί ν. 325 α) κοσμούμενα διὰ τῶν χαρακτηριστικῶν τῆς ΥΕ II διακοσμητικῶν θεμάτων πολλαπλῶν τεθλασμένων γραμμῶν, δικτυωτοῦ, συστήματος ὁμορρόπων ἀνιουσῶν γωνιῶν ἐντὸς ζώνης ἐκ δύο ἐκατέρωθεν εὐθειῶν, φυλλοειδῶν πληρουμένων διὰ ἀτάκτου δικτυωτοῦ, τριπλῶν κυματοειδῶν γραμμῶν, ἐπαλλήλων συνεχῶν ἡμικυκλίων διατεταγμένων εἰς σχῆμα φοιδατοῦ, σπειρῶν μετ' ἀγκυλωτοῦ στελέχους, διπλῶν ἢ ἀντιθετικῶν σπειρῶν κατὰ ζεύγη, βραχῶδους ἐδάφους (rock pattern) μετὰ στίχων στιγμῶν, σιγμοειδῶν ἢ τὸ περίγραμμα αὐτοῦ περιβάλλεται διὰ στίχου στιγμῶν ἢ κυματοειδοῦς γραμμῆς, ὡς καὶ διὰ κτενοσχημῶν κλάδων φυτῶν ἀντινώτων, φύλλων κισσοῦ φερομένων ἀπὸ διπλοῦ ὄφιοειδοῦς στελέχους μετὰ ἢ ἄνευ κρινοσχημῶν ἀνθέων.

Πολυάριθμα ἦσαν τὰ ἀνάμεικτα μικροεργήματα. Μετάλλινά εἶναι μαχαιρίδια ἐκ χαλκοῦ μονό-

στομα και γλωσσοειδή μετρίως διατηρήσεως· χρυσαί ψηφίδες ὄρου σφαιροειδείς 8, ὧν αἱ 5 μετὰ καθέτων ραβδώσεων· σφραγιδόλιθος φακοειδής ἐκ στεατίτου μετὰ τετραπλῶν σπειρῶν (Πί ν. 325 γ) καὶ ἀπότμημα ἄλλου διαφόρου μεγέθους καὶ σχήματος ψηφίδες ὄρου ἐξ ὑαλομάζης 110, ὧν μία ὑπὸ μορφὴν βουκράνου κολοβή, καὶ ἐκ κορνεάλης 287, ὧν 6 μεγάλαι ἔλλειψοειδείς. Σφονδύλια ἀμφοικονικά καὶ κωνικά πήλινα ἢ ἐκ στεατίτου.

Πάντα χρονολογοῦνται εἰς τὴν ΥΕ III Α περίοδον διὰ τοῦ ἐπὶ δέλτου σκαραβαίου ἐκ τοῦ αὐτοῦ τάφου ἀναγεγραμμένου ὀνόματος τοῦ Φαραῶ 'Αμενόφιου τοῦ Γ' (Neb-maat-Ra, 1405 - 1370 π.Χ.· Πί ν. 325 δ) συμφώνως πρὸς τὴν ἀνάγνωσιν τοῦ Ἐπιμελητοῦ τῆς Αἰγυπτιακῆς Συλλογῆς τοῦ Ἐθνικοῦ Μουσείου κ. Νικ. Μπουφίδου.

Οἱ θολωτοὶ τάφοι κατασκευασθέντες κατὰ τὰς προκυψάσας ἐνδείξεις εἰς τὴν ΥΕ II περίοδον ἀποτελοῦνται ἐκ τοῦ κυκλικοῦ θαλάμου καὶ κτιστοῦ δρόμου καλυπτομένου καθ' ὅλον αὐτοῦ τὸ μέχρι 3.50 μ. μήκος δι' ὀριζοντίων πλακοδοκῶν, δυναμένου δὲ νὰ ἐκκληφθῇ καὶ ὡς στόμιον. Εἶναι ἐκτισμένοι κατὰ τὸ ἀκανόνιστον ὀρθογώνιον σύστημα δι' ὀρθογωνισμένων, ἀλλ' ἀνισομήκων πλακοειδῶν λευκῶν ἀσβεστολίθων τῆς Κλεισοῦρας, συνδεομένων διὰ πηλοῦ καὶ θεμελιῶν κατὰ δόμους ἀνίσου ὕψους (0,08 - 0,012 μ.). Εἰς τὴν ἀρχὴν τῆς γενέσεως τῆς θόλου ἢ 12ῃ στρώσει, ἢ ἀμέσως ὑψηλότερα ἐκείνης, ἐπὶ τῆς ὁποίας ἐδράζεται τὸ ἀνάφλιον (εἰς ὕψος 1.15 - 1.27 μ.), εἶναι ταπεινότερα (ὕψ. 0,06 - 0,07 μ.) εἰς τρεῖς τάφους, ὡς ἐπίσης καὶ ἡ 15ῃ ἢ 16ῃ εἰς τοὺς δύο ἐκ τῶν τριῶν αὐτῶν, αἱ δ' ἀνώτεραι ἐκφορικαὶ στρώσεις εἶναι λοξῶς τεμημέναι. Δυστυχῶς ὁ οὐρανὸς δλων τῶν τάφων ἔχει καταπέσει. Ἡ ἐξωτερικὴ ἐπιφάνεια τῶν λίθων εἶναι ὁμαλῶς εἰργασμένη, ἔχει ὁμως ὑποστῆ διαβρώσεις ὑπὸ τῶν διαρρεόντων ὀμβρίων ὕδατων. Περιβάλλοντο ὑπὸ τύμβου μετὰ «κύκλου», λιθίνης κυκλικῆς κρηπίδος. Αἱ διαστάσεις τῶν θολωτῶν τάφων εἶναι μικραὶ.

Ὁ μεγαλύτερος ἐξ αὐτῶν, κατωτέρας διαμέτρου 5.27 μ., εἶναι λελαξευμένος ἐπὶ τοῦ μαλακοῦ πωρώδους πετρώματος τῆς ἐπιπέδου ράχεως τοῦ λόφου ἐν θέσει Σερεμέτι περὶ τὰ 300 μ. πρὸς Ν. τῆς ἀκροπόλεως. Τὸ δάπεδον αὐτοῦ εὐρίσκεται χαμηλότερον τῆς ἐπιφανείας τοῦ ἐδάφους. Διατηρεῖται εἰς ὕψος 8 δόμων (0,96 μ.), μειούμενον εἰς πάντα τὰ σημεῖα τῶν κύκλου ἔνεκα τῆς καταστροφῆς τῶν τοιχωμάτων πρὸ διετίας, ὅτε ὁ σχηματισθεὶς τύμβος ἰσοπεδώθη διὰ μηχανικοῦ γαιοπροωθητήρος (bulldozer) κατὰ τὴν κατασκευὴν τῆς δι' αὐτοῦ ἐν μέρει διερχομένης ἀγροτικῆς

ὁδοῦ. Συγχρόνως δὲ κατεστράφη καὶ ὁ εἰς τὸν κυκλικὸν θάλαμον τοῦ τάφου ἄγων ἀπὸ ΝΑ. κτιστὸς δρόμος διατηρούμενος εἰς ὕψος 0,555 μ. (Πί ν. 326 α).

Εἶναι κατεσκευασμένοι διὰ πλακοειδῶν λευκῶν ἀσβεστολίθων καὶ μαλακῶν πωρολίθων. Τὴν χαμηλὴν στρώσιν διὰ τὴν στερεωτέραν σύνθεσιν τοῦ τοίχου ἀποτελοῦν ὑψηλότεροι πωρόλιθοι, (Πί ν. 326 β) εἰς τῶν ὁποίων μεγαλύτερος ἔχει τοποθετηθῆ ὡς κατώφλιον διὰ τὴν ἐλάττωσιν τῆς κλίσεως τοῦ δρόμου. Πρὸς τὸν αὐτὸν σκοπὸν ὁ δρόμος κατὰ τὴν εἰσοδὸν φέρει βαθμίδα ἐκ μιᾶς στρώσεως πλακοειδῶν λίθων. Τὸ στόμιον ἦτο τοιχισμένον, σφῶνται δ' ἐν μέρει 4 στρώσεις τοῦ φράγματος αὐτοῦ (Πί ν. 327 α - β).

Τὸ ἐσωτερικὸν τοῦ τάφου ἐκάλυπτεν ἐπίχλωσις τοῦ τυμβοειδῶς ἐπικειμένου τῆς θόλου χώματος, ἠκολούθει τὸ στρώμα τῶν λίθων τῆς συμπεσοῦσης θόλου ἀνάμεικτον μετὰ χωμάτων, τέλος δὲ δύο σαφῶς διακρινόμενα στρώματα, τὸ κατώτατον ὕψ. 0,05 μ. ἐκ καστανομελανῶν καὶ τὸ δευτέρον ὕψ. 0,25 μ. ἐκ καστανοφαίων χωμάτων (Πί ν. 328 α).

Τὰ ἀνθρώπινα ὀστὰ εὐρίσκονται ὑψηλότερον τοῦ δαπέδου διεσκορπισμένα, ὡς ἀριστερᾶ τῆς εἰσόδου, ἢ συσσωρευμένα καὶ ἀναμεμιγμένα μετὰ λίθων τῆς θόλου εἰς σημείον ἀπέναντι περιπύου τῆς εἰσόδου καὶ εἰς τὸ δυτικὸν ἡμισυ τοῦ κυκλικοῦ θαλάμου (Πί ν. 328 β)· εἰς τὸ ἀνατολικὸν ἡμισυ εἰς σκελετὸς ἔκειτο εἰς πλαγίαν στάσιν ἐστραμμένος πρὸς Δ. καὶ με ἐλαφρῶς συνεσταλμένα τὰ σκέλη (Πί ν. 329 α), εἰς δὲ τὸν δρόμον εἰς νεκρὸς εἰς τὸ κατώφλιον τοῦ στομίου καὶ παρ' αὐτὸν τὸ παρὰ τὸν λαϊμὸν ἀπότμημα ἀμφορέως ΥΕ III Γ ἢ πρῶχου κοσμομένης ἐπὶ τοῦ ὄμου διὰ σειρᾶς ὁμοκέντρων ἡμικυκλίων (Πί ν. 329 β).

Ὁ τάφος μολοντότι σεσυλημένος ἦτο πλούσιος εἰς κτερίσματα. Συνελέγησαν ὄστρακα ἕως 150 ἀγγείων. Κατὰ τὰς συνεχεῖς ὁμως συλήσεις καὶ χρησιμοποιήσεις τὰ χρώματα εἶχον ἀναμοχλευθῆ, ὥστε ἐκτὸς τριῶν ἀκραίων οὐδὲν ἀγγείων εὐρέθη διαλελυμένον κατὰ χῶραν, μετὰ πολλοῦ δὲ κόπου ὑπὸ τοῦ δοκιμοτάτου τεχνίτου κ. Κωνστ. Παυλάτου ἀνασυνεκροτήθησαν μεθ' ἱκανῶν συμπληρώσεων περὶ τὰ 20, θ' ἀποκατασταθοῦν ὁμοίως καὶ ἄλλα.

Τὰ ἀρχαιότερα, διὰ τῶν ὁποίων ὀρίζεται ἡ χρονολογία τῆς κατασκευῆς τοῦ τάφου, ἀνάγονται εἰς τὴν ΥΕ II περίοδον, ἀφθονοῦν δὲ μεταξὺ αὐτῶν τὰ σκληρότατα ὀπτημένα ἀρτόσχημα ἄλβαστρα. Θέματα διακοσμῆσεως αὐτῶν εἶναι τὸ βραχῶδες ἔδαφος, τὸ περίγραμμα τοῦ ὁποίου περιβάλλει στίχος στιγμῶν, ἢ ἀπλῆ καὶ διπλῆ κυματοειδῆ γραμμὴ, ἢ με λόφον ἐπὶ τοῦ μεταξύ τῶν λαβῶν κύμα-

τος, ό κοκκιδωτός ρόδαξ με όλόβαφον τόν κύκλον εις τό κέντρον, τό σύστημα όμορρόπων άνιουσών με καμπύλας τάς πλευράς γωνιών' στίχος στιγμών περιθείει και τήν όλόβαφον βάσιν του λαιμού. "Οστρακα τής περιόδου αυτής είναι κεκαυμένα και μελανά εκ πυρῆς, συνεκολληθησαν δ' εξ αυτών μόνωτον κύπελλον, άλάβαστρον μετά καθέτων τοιχωμάτων, άλάβαστρον άρτόσχημον κοσμούμενον διά βραχάδους εδάφους.

Έκ τών κεραμεικών εύρημάτων άποδεικνύεται, ότι ό τάφος έχρησιμοποιήθη καθ' άπασαν τήν ΥΕ III περίοδον.

Έξ όστράκων τής πρώτης αυτής φάσεως ΥΕ III A άπετελέσθησαν μόνωτον κωνικόν κύπελλον και άλάβαστρον μετά καθέτων τοιχωμάτων κοσμούμενα διά συνεχούς σπείρας και σπειρών μετ' άγκυλωτού στελέχους, δύο άμφορείς-φλάσκαί, παρεμφερείς πρὸς «τίτσιαν», κοσμούμεναι δι' όμοκέντρον κύκλων άμφοτέρωθεν και συστήματος όμορρόπων γωνιών εντός ζώνης εκ δύο παραλληλων γραμμών. Του σχήματος αυτού περιείχεν ό τάφος όστρακα 6 - 7 δειγμάτων (Πί ν. 330 α). Εις τήν φάσιν χρονολογείται άπόθραυσμα ψευδοστόμου άμφορίσκου κοσμουμένου δι' άγκυλωτών γραμμών (σχήματος U), πιθανώς δε και άλλο κοσμούμενον δι' άλλσεως ριπιδιοσχημών (όστρέων) και άλλος συμπληρωθείς ψευδόστομος άμφορίσκος κοσμούμενος δι' άνθέων.

Του τέλους τής πρώτης ή τής έπομένης ΥΕ III B φάσεως εύρέθησαν άλάβαστρον κοσμούμενον δι' άντιθετικών σπειρών και όστρακα ευμεγέθων άγγείων συμποσίου, ήτοι μεγάλων ύπιπόδων και μετά χαμηλού ποδός κυλικών, μεγάλων άμφοροειδών κρατήρων κοσμουμένων διά σπειρών, άνθέων ή κογχυλίων καθέτους διατεταγμένων ή πτηνών, όστρακον μεγάλο κυπέλλον φέροντος διακόσμησιν εξ ομάδων βοστρυχοειδών γραμμών εις δύο όρόφους, ως και πους τριποδικού άγγείου. Ταύτα είναι προφανώς εισηγμένα εκ Μυκηνών, διότι τής αυτής ποιότητας εύρέθη τό όπισθιον άπό του μέσου του κορμού άπότμημα του άριστερου ίππου εκ πληλίνου ειδωλίου ζεύγους ίππων μετά των ίπέων του τύπου του ειδωλίου τής άλλοτε συλλογής του καθηγητου Α. Β. Cook (Wace, Chamber tombs at Mycenae, 216 πίν. XXIVα).

Η πληθώρα των άγγείων του τάφου άνήκουν εις τήν ύσάτην φάσιν του μυκηναϊκου πολιτισμού ΥΕ III Γ εύκόλως διακρινόμενα εκ του πληου, του όποιου ή συνοχή είναι μικρά ή ελαχίστη και των άρχων και έφθαρμένων χρωμάτων. Τό πληθος αυτών είναι τριώτοι άμφορίσκοι και μικρός αριθμός άλαβάστρων μετά καθέτων τοιχωμάτων (Πί ν. 329 α) και ψευδοστόμων άμφορί-

σκων, θέματα δε διακοσμήσεως τό δικτυωτόν κατ' προτίμησιν και ή σπείρα. Εις τήν φάσιν αυτήν κατατάσσεται, ως εκ τής ποιότητας του πληου, τό πρόσθιον τμήμα πληλίνου συμπλέγματος διζύγων βοών ή ίππων μετά τμήματος του ρυμου (Πί ν. 330 β).

Γύρωθεν του τάφου περισυνελέγησαν όστρακα άγνώστου προελεύσεως ευμεγέθων άγγείων καλής ποιότητας, εν δε κρατήρος ή και ψευδοστόμου άμφορέως φέρει διακόσμησιν κατ' τον πυκνόν λεγόμενον ρυθμόν διά τριγύφων εκ πολλών τειθλασμένων και πτηνών ίσως, των όποιων διασφύζονται μόνον αι ούραι.

Τά μικρά εύρήματα ήσαν ποικίλα και πολύτιμα.

Μετάλλινα εύρέθησαν μικρά άποτμήματα χαλκίων όπλων, εν οίς και αυλου άιχμής δόρατος, κακής διατηρήσεως: χάνδραι χρυσαί με έκτυπον διάκοσμον βουκράνου, άνθემίου, ζεύγους ροδάκων, ήμιρρόδακος (του τύπου άνθους παπύρου), διπλών έλικών άντιθετικών, ών δύο μετά κοκκιδοτής διακοσμήςσεως πεποικιλμένοι (Πί ν. 331 α - β), σφαιρικοί ή εν σχήματι έλαιοπυρηνος, μικρά ταινία εκ φυλλαρίου χρυσοϋ, δύο χρυσοί σφηκώτηρες.

Πρὸς τούτοις περιείχε σφραγιδολίθους φακοειδείς εκ στεατίτου με παραστάσεις 1) όμοκέντρον ήμικυκλίον, 2) ζώου του γένους των έλάφων ή δορκάδων, 3) ρόδακος, 4) ίχθυών (εξ άμεθύστου), 5) άμυγδαλοειδή εκ κορνεάλης με παράστασιν εκφυλισμένου ναυτίλου (Πί ν. 325 γ), ως και άποθραύσματα άλλων.

Χάνδρας εκ κορνεάλης (1444) διαφόρου μεγέθους και σχήματος, ών μίαν ύπό μορφήν σκαρβαίου, εξ όρειας κρυστάλλου άκεραίας 5, πολλάς εξ ύαλομάζης, ών μίαν ύπό μορφήν πιθήκου καθημένου επί του όπισθίου τμήματος (ύψ. 0,02 μ., Πί ν. 332 α, 331 β), τεκμήρια τής έπαφής πρὸς τήν Αίγυπτον' πλακίδια με άσπίδα ή σπειροειδές κόσμημα, σφονδύλια πήλινα και εκ στεατίτου κωνικά και άμφικωνικά: τό πρὸς τήν άκωκήν τμήμα περόνης εξ έλεφαντοστοϋ. Άποτμήματα εξ έλεφαντοστοϋ, μύκτηας ίσως ξίφους (Πί ν. 332 β - γ), δύο χαυλία εκ περικεφαλαίας τριγωνικά και αιχμηρήν βέλους εκ πυριτολίθου (Πί ν. 332 δ). Πήλινα ειδώλια βοός (όλικόν ύψ. 0,05 μ., Πί ν. 332 ε) και άποτμήματα εκ ζεύγους ίππων ή βοών.

Οί άλλοι τρεις θολοτοι τάφοι είναι λελαξευμένοι εν τή καταφερεια λόφων εν θέσει Μαραθιά εις άπόστασιν 300 - 500 μ. πρὸς Δ. τής άκροπόλεως.

Ό πλησιέστερον πρὸς τήν άκρόπολιν τάφος (διαμ. 4.14 μ.), όνομασθείς πρὸς διάκρισιν Μαραθιά 1 (Πί ν. 333 α - β) διατηρείται εις ύψος 19

δόμων (2.10 μ.) κατά ανατολικόν ἡμιθόλιον μειούμενον εἰς τὰ ἄλλα σημεῖα. Τὸ δάπεδον τοῦ τάφου ἀποτελούμενον ἐκ τοῦ λειανθέντος μαλακοῦ κροκαλοπαγοῦς βράχου εὐρίσκεται 2.60 μ. χαμηλότερον τῆς ἐπιφανείας τοῦ ἐδάφους. Τὸ ἀπέναντι τῆς εἰσόδου τμήμα ὡς καὶ τμήματα τῶν ὀρθίων τοιχωμάτων τοῦ στομίου ἔχουν καταστραφῆ παρὰ τῶν τυμβωρύχων, οἵτινες ἔχουν μετατοπίσει ἐκ τῆς ἀρχικῆς θέσεως τὰς καλυπτούσας τὸν δρόμον πλακοδοκοῦς. Κατὰ τὸ μέσον μήκους τοῦ δρόμου σφάζεται μία στρώσις τοῦ φράγματος τοῦ στομίου, εἰς δὲ τὴν ἀπὸ Ν. εἰσόδον τοῦ δρόμου ἦσαν τοποθετημένα ὡς θύρα δύο λεπταὶ πλάκες λίθιναι. Αἱ ἐπιχώσεις τοῦ δρόμου ἦσαν ἀδιατάρακτοι, ἀποτελούμεναι ἐξ ἐρυθροῦ μετὰ λιθαρίων χρώματος, τὸ ὁποῖον εἶχε σχεδὸν ἀπολιθωθῆ.

Εἰς τὸν θάλαμον, ὅστις ἦτο σεσυλημένος παρὰ τῶν ἀρχαιοκαπήλων, εὐρέθησαν πέντε μεγάλαι ψηφίδες ἐκ κορνεῶλης διαφόρου σχήματος, ὄστρακον ἀλαβάστρου κοσμούμενον διὰ σειρᾶς ὁμοκέντρων ἡμικυκλίων ΥΕ III Β καὶ ἄλλο ραμφοστόμου πρόχου, εἰς δὲ τὸ στόμιον ἀλάβαστρον ἀποκατασταθὲν διὰ μικρᾶς συμπληρώσεως ἄρτιον (ὕψ. 0,06 μ., Πί ν. 329 β). ὄστρακα ἀγγείων, μέγας ἀριθμὸς τῶν ὁποίων εἶναι πόδες ὑψιπόδων κυλικῶν καὶ δύο ἐκ ποδῶν ἐυμεγέθων κρατήρων, χαλκοῦς δακτύλιος καὶ τὸ ἐκ στρεπτοῦ χαλκίνου σύρματος ἡμισυ πόρπης (μήκ. 0,08 μ., Πί ν. 336 α).

Ἴσως διαμέτρου πρὸς αὐτὸν εἶναι λελαξευμένος ἐπὶ γειτονικοῦ λοφίσκου ὁ καλύτερον πάντων διατηρούμενος εἰς ὕψος 19 δόμων (2 μ.) θολωτὸς τάφος Μαραθῖα 2 (διαμ. 4.17 μ., Πί ν. 334 α). Τμήμα ἔναντι τῆς εἰσόδου ἔχει καταστραφῆ μέχρι τοῦ 5ου δόμου (ὕψ. 0,52 μ.). Τὸ δάπεδον εὐρίσκεται εἰς βάθος 3 μ. περίπου ἀπὸ τῆς ἐπιφανείας τοῦ ἐδάφους καὶ ἀποτελεῖται ἐκ τοῦ φυσικοῦ μαλακοῦ κροκαλοπαγοῦς βράχου ἐπιμελῶς λειανθέντος καὶ ἐπαλειφθέντος διὰ λεπτοῦ στρώματος ὑποκιτρίνου πηλοῦ. Ὁ δρόμος, ὁ ὁποῖος μόνον εἰς τὸν τάφον τοῦτον σφάζεται πλήρης, καλύπτεται διὰ σειρᾶς τεσσάρων ὀριζοντίων πλακοδοκῶν, ἐφαπτομένων ἀλλήλων κατὰ μήκος καὶ ἐδραζομένων ἐπὶ τῆς ἐκατέρωθεν αὐτοῦ λιθεπενδύσεως (Πί ν. 334 β καὶ 335 α). Ἡ εἰσόδος ἐκλείετο διὰ μεγάλης παρίνης πλακῶς (Πί ν. 335 β), πρὸ τῆς ὁποίας ὑπῆρχον ὄστρακα. Ἐναντι τῆς εἰσόδου κατὰ τὸ ἀνατολικόν ἡμισυ τοῦ θαλάμου ἔκειντο τρεῖς νεκροί, ὁ εἰς εἰς ὕπτιαν θέσιν μετὰ τὰ σκέλη συνεσταλμένα πρὸς Α. Ἡ ἐπίχωση τοῦ στομίου ἦτο ἄθικτος, παρουσιάζει δὲ τὸ ἀνάτερον στῶμα ἐκ κονιοχώματος καὶ τὸ κατώτερον ἐξ ἐρυθροῦ χρώματος μετὰ λιθάρια, τὸ ὁποῖον, ὡς εἰς τὸν δρόμον τοῦ τάφου Μαραθῖα 1, εἶχε σχεδὸν ἀπολιθωθῆ.

Τὰ ὄστα 8 - 9 νεκρῶν ἦσαν συσσωρευμένα, ἐστοβαγμένα εἰς τὸν χώρον τοῦ στομίου μέχρι τοῦ φράγματος αὐτοῦ, οὗτινες μία στρώσις σφάζεται.

Καὶ ὁ τάφος οὗτος, ὡς καὶ οἱ σύγχρονοι πρὸς αὐτὸν θολωτοὶ τάφοι Σερεμέτι καὶ Μαραθῖα, εἶχε συληθῆ καὶ χρησιμοποιηθῆ ἐκ νέου παρὰ τῶν ἀρχαίων. Ὁ θάλαμος, ὅστις εἶχεν ὑποστῆ γενικὴν σχεδὸν σύλησιν, ἀπέδωσε μόνον ὄστρακα ἐυμεγέθων κρατήρων τῆς ΥΕ III Β περιόδου, φέροντα διακόσμησιν διὰ κοχυλίων καὶ ἀνθέων (Πί ν. 336 γ), ὡς καὶ ὄστρακον παρὰ τὴν λαβὴν σκύφου κοσμούμενον διὰ συστήματος ὁμορρόπων ἀνιουσῶν γωνιῶν σμικρυνομένων καὶ ὑπὸ τὴν λαβὴν διὰ διπλῶν ρόμβων, ὁ δὲ δρόμος ἀγγεῖα τῆς ΥΕ III Γ περιόδου, ὡς δύο ψευδοστόμους ἀμφορίσκους, ὧν οἱ χρωματισμοὶ κατέστησαν ἐξίτηλοι (ὕψ. α' 0,104 μ., β' 0,113 μ., Πί ν. 337 α), δύο ὑψίποδας κύλικας, μίαν ἀκραίαν δλόβαφον ἐσωτερικῶς καὶ ἐξωτερικῶς διὰ ἀραιοῦ καστανεύθρου χρώματος (ὕψ. 0,16 μ.) καὶ ἄλλην κολοβὴν τὸν πόδα δλόβαφον δι' ἐρυθροῦ χρώματος ἐξωτερικῶς, ἐξίτηλου νῦν, καὶ ἐσωτερικῶς διατηρουμένου ἐν μέρει (ὕψ. 0,105 μ., Πί ν. 337 α), προχοῖσκη μετ' ἀποκλινόντων χειλέων καὶ πλαστικοῦ δακτυλίου κατὰ τὴν βᾶσιν τοῦ λαίμου κοσμουμένην κατὰ τὸν ρυθμὸν τοῦ Σιτοβολῶνος διὰ ζεύγους ἀντιθετικῶν σπειρῶν μετ' ἀγκυλωτοῦ στελέχους ἐκατέρωθεν κεντρικῆς τριγλύφου ἐκ παραλλήλων καθέτων γραμμῶν, πρὸς τὰς ἀκράϊας τῶν ὁποίων συνάπτονται συνεχῆ ἡμικύκλια ἐν εἰδεί φεστονίου (ὕψ. 0,087 μ., Πί ν. 337 β) καὶ κωδωνόσχημον τοῦ ρυθμοῦ τοῦ Σιτοβολῶνος· κατὰ τὴν πρόσφυσιν τῶν λαβῶν φέρει διακόσμησιν διὰ δύο πλατειῶν ἐπαλλήλων γραμμῶν ἀραιοῦ καστανεύθρου ἢ ἐρυθροῦ χρώματος, διὰ τοῦ αὐτοῦ δὲ χρώματος περιγράφεται ἡ βᾶσις καὶ τὰ χεῖλη, τὸ ἐπίπεδον ἄκρον τῶν ὁποίων περιθέουν συνεχῆ ἡμικύκλια· ἐσωτερικῶς δλόβαφον (ὕψ. 0,122 μ., Πί ν. 337 γ). Ἐκ τῶν ὄστράκων τοῦ δρόμου σημαντικὸς ἀριθμὸς εἶναι πόδες ὑψιπόδων κυλικῶν· καὶ ἔξω καὶ ἔσω τῆς πλακῶς τῆς εἰσόδου εὐρέθησαν καὶ ὄστρακα χονδροειδοῦς ἀγγείου, πίθου ἴσως.

Μικροεურήματα περιεῖχε διάφορα. Μετάλλια εἶναι χρυσοῦ συμπεπιεσμένη σφαιρικὴ ψηφίς ὄρμου, χαλκῆ τριχολαβίς, χαλκοὶ δακτύλιοι ἡμικυκλικῆς τομῆς ἀκέραιοι 4 (Πί ν. 336 α), ἀποτμήματα ἄλλων δακτυλίων, ὡς καὶ λεπίδος μαχαίριδιου καὶ σύρματος ἐκ πόρπης πιθανῶς.

Σφονδύλιον ἐκ στεατίτου κωνικὸν καὶ πῆλινα ἀμφικωνικά.

Τρία πῆλινα κομβία φέροντα δύο τρήματα κατὰ τὴν περιφέρειαν: α) κωνικὸν διαμ. 0,024 μ., β) καὶ

γ) κολουροκωνικά διαμ. 0,023 και 0,026 μ. (Π ί ν. 336 β).

Τεμάχια ηλέκτρου και όρμωσηφίδας διαφόρου μεγέθους και σχήματος εκ κορνεάλης 20, εξ ύαλομάζης 2. Σφραγιδόλιθον φακοειδῆ εκ στεατίτου μελανού εφθαρμένον και άλλον όμοιον με παράστασιν ύψιλάιμου ζώου μετά μακρῶν κτενοσχῆμων κεράτων, έλάφου ἢ δορκάδος, στρέφοντος τήν κεφαλῆν όπίσω (Π ί ν. 325 γ).

Είς απόστασιν 30 μέτρων περίπου πρὸς Β. αὐτοῦ μικρότερος πάντων (διαμ. 3.10 μ.) θολωτὸς τάφος Μαραθιά 3 διατηρεῖται εἰς ὕψος 13 δόμων (1.33 μ., Π ί ν. 338 α). Τὸ εκ τοῦ φυσικοῦ κροκαλοπαγοῦς βράχου δάπεδον, τὸ όποῖον έχει εκβαθυνθῆ παρά τῶν τυμβωρύχων, εὐρίσκεται 2 μ. χαμηλότερον τῆς επιφανείας τοῦ εδάφους. Αἱ καλυπτῆριοι πλάκες τοῦ δρόμου, πλὴν μιάς κειμένης κατά χῶρον, ἔχουν ἀφαιρεθῆ και μετακινηθῆ παραπλευρῶς (Π ί ν. 338 β). Κυκλικῆ κρηπίς (διαμ. 5.40 μ.) εκ σειρᾶς μεγάλων ἀργολίθων περιβάλλει τὸν τάφον πρὸς συγκράτησιν τῶν χωμάτων τοῦ τύμβου (Π ί ν. 339 α). Ἡ ἀπουσία κεραμεικῆς και άλλων ἐνδείξεων μαρτυροῦν τήν πλήρη σύλησιν αὐτοῦ. Εἰς τήν ἀρχὴν τῆς ἀπὸ ΒΔ. εἰσόδου αὐτοῦ εὐρέθησαν ὄστρακα ἀγγείων κακῆς τῶν περισσοτέρων ποιότητος· μέγας ἀριθμὸς μεταξὺ αὐτῶν, ὡς και εἰς τοὺς τάφους Μαραθιά 1 και 2, εἶναι πόδες κυλικῶν. Ἡ ἀνεύρεσις δὲ αὐτῶν εἰς τὸ στόμιον τῶν τάφων ἐπιβεβαιοῖ τήν γνώμην περὶ τελέσεως χῶδν μετά τὸ τέλος τοῦ ἐνταφιασμοῦ.

Δοκιμαστικαὶ ζητήσεις ἐπὶ τῶν γύρωθεν ὕψωμάτων διά τήν ἀνεύρεσιν άλλων τάφων ἀπέβησαν ἀκαρποί.

Μεταξὺ τῶν ἐν θέσει Μαραθιά τάφων και τῆς ἀκροπόλεως εἰς τὸν πρό τῆς Κόκκινης Σπηλιάς χῶρον περισυνελέγησαν μικρὸς λίθινος πέλεκυς εκ σερπεντίνου (ἢ ὄφιτου), λίθινα βέλη (Π ί ν. 339 β) και πληθῶρα ὄστράκων ἀρίστης ποιότητος νεολιθικῶν ἀγγείων, εὐρυστόμων τῶν περισσοτέρων. Τῶν μονοχρῶμων ὁ πηλὸς εἶναι ἀνοικτὸς κεραμόχρους ἢ ὑπόθερος με τήν ἐσωτερικὴν ἐπιφάνειαν μελανήν. Τῶν γραπτῶν ἀγγείων εἰς τὰ περισσότερα μικρὰ ὄστρακα (τῆς κατηγορίας Α 3 β) δι' ἐρυθροῦ χρώματος περιγράφονται μόνον τὰ χεῖλη ἐξωτερικῶς και ἐσωτερικῶς· εἰς τῖνα παραδείγματα ἢ ἐσωτερικῆ μόνον ἐπιφάνεια καλύπτεται διά πορτοκαλίνου χρώματος ἢ ἐπιχρίσματος. Δι' ὀλίγων ὄστράκων ἀντιπροσωπεύεται ἢ κατηγορία τῶν ἀγγείων, εἰς τὰ ὁποῖα ἢ ἐπιφάνεια φέρει ἐπιχρίσμα ὑπόλευκον και κοσμήματα ἐρυθρά. Εἰς τὸν χῶρον ἄνω τῆς Κόκκινης Σπηλιάς εὐρέθη λίθινος πέλεκυς, τοῦ όποῖου αἱ εὐρεῖται

πλευραὶ εἶναι ὁμοίομορφοι και ἐπὶ τῆς μιάς τῶν στενῶν πλευρῶν εὐρίσκεται ἀβαθῆς κυκλικῆ κοιλότης (Συλλογῆ τῆς Παλαμαϊκῆς Σχολῆς τοῦ Μεσολογγίου), ἐπὶ δὲ τῆς ἀνατολικῆς κλιτύος τῆς ἀκροπόλεως ἐν θέσει Ἐγυζῆς άλλος ἐρυθροῦ λίθου πέλεκυς τετραπλευροῦ τομῆς, τοῦ όποῖου ἢ ἔσω τῶν στενῶν πλευρῶν εἶναι ὑπόκοῖλος και ἢ ἔξω, ὡς και αἱ ὁμοίομορφοι εὐρεῖται πλευραὶ ὀξύνονται πρὸς τὸ ἄκρον και σχηματίζουσιν τήν κόψιν, ἐπὶ τῶν τριῶν δ' αὐτῶν πλευρῶν ὑπάρχουσιν δύο αὐλακώσεις, αἱ ὁποῖαι ἐχρησιμεῖον, ἴνα δι' ἱμάντος συνδέηται ἀσφαλέστερον ὁ πέλεκυς μετά τοῦ στειλεοῦ. Ἡ πτέρνα εἶναι τετράπλευρος (Μουσεῖον Ἐγρινίου Λ 16, μήκ. 0,116, πλ. 0,06, πᾶχ. 0,04 μ., Π ί ν. 339 γ).

Τμήμα τοῦ τείχους τῆς ἄνω ἀκροπόλεως πιθανόν εἶναι προϊστορικόν.

Ἐξωθὶ τῶν τειχῶν τῆς ἐπὶ τῆς ἀνατολικῆς πλευρᾶς τοῦ λόφου ἐκτεινομένης πόλεως περισυνελέγη ἐπιτύμβιος στήλη φέρουσα τήν ἐπιγραφὴν *Ξένωνος* (τοῦ 4ου αἰ. π.Χ.) και ἄλλη ἐπιτύμβιος στήλη φέρουσα τήν ἐπιγραφὴν *Ἐδθύδαμει χαῖρε* (τοῦ 1ου π.Χ. - 1ου μ.Χ. αἰ.) IG IX I² 1, 134 (Μουσεῖον Ἐγρινίου) προέρχεται ἐξ Ἐγίου Ἡλίου. Ἐκ δὲ τοῦ λοφίσκου Καστέλλι Γουριάς ἐπὶ τῆς ἀριστερᾶς ὀχθῆς τοῦ Ἀχελῷου παρά τὸν χῶρον διαπορθμεύσεως ἀπότμημα ἐτέρας στήλης φερούσης τήν ἐπιγραφὴν [S.L.] *L. Strabo* συμπληρωθεῖσα συμφώνως πρὸς παλαιότεραν δημοσίευσιν τοῦ ἱστορικοῦ φιλόλογου κ. Κ. Σ. Κώνστα², ὅτε ὁ λίθος ἦτο ἀέριαιος, νῦν δὲ τὸ ἄλλο τμήμα αὐτὸ έχει οἰκοδομηθῆ εἰς τήν οἰκίαν Σπ. Κολιάτσα ἐν Γουριᾷ.

Ὁ λιμὴν τῆς πόλεως κεῖται παρά τὸ μοναστήριον τῶν Ἐγίων Ταξιάρχῶν, ὡς μαρτυροῦν τὰ ἐπὶ τῶν πλησίον παραλιακῶν ἀγρῶν ὄστρακα και τὰ ἐν θέσει Ἀμπέλια ἢ Πετρακία κλυζόμενα ὑπὸ τῆς θαλάσσης, κατά πληροφορίας αὐτοπτῶν, ἐρείπια μάλου ἢ νεωσοίκων.

Τὰ ἐρείπια τειχῶν και πόλεως ἐπὶ τοῦ κωνικοῦ λόφου μετὸ τὸ μοναστήριον τοῦ Προφήτου Ἡλιοῦ ἐπὶ τῆς κορυφῆς ἐταυτίσθησαν παρά τῶν Leake, Bazin, Oberhammer και Woodhouse³ πρὸς τήν Ἰθωρίαν, ἢ ὁποῖα κατά τὸν Πολύβιον ἐδέσποζε τῆς ὁδοῦ εκ τῆς Κωνώπης πρὸς τὸ Παιάνιον και τοὺς Οἰνιάδας. Διότι μόνη ἢ θέσις αὐτῆ κατά τήν περιγραφὴν τοῦ Πολυβίου «ὀχυρότητι φυσικῆ και

2. Κ. Σ. Κώνστα, περ. Αἰτωλοακαρνανικὰ Χρονικά, Α' 1956, 33 - 48.

3. W. M. Leake, Travels in Northern Greece (1835), III 577. Bazin, Archives des missions, Ser. II, τόμ. I (1864) 340. Oberhammer, Akarnanien (1887), 34. Woodhouse, Aetolia. Τελευταίως ὁ Κοντὸς, εἰς περ. Πλάτων.

χειροποιήτω διαφέρει» και ἐν τῇ περιφερείᾳ αὐτῆς ἐν θέσει κατὰ μῆκος τῆς ἀριστερᾶς δχθῆς τοῦ Ἀχελφίου σφίζονται τὰ ἐρείπια τῶν φυλακτηρίων πύργων τῶν κατεδαφισθέντων κατὰ διαταγὴν τοῦ Φιλίππου τοῦ Ε΄ κατὰ τὸν Συμμαχικὸν λεγόμενον πόλεμον (220 - 217), ὅτε οὗτος κατέστρεψεν ἐντελῶς καὶ τὴν πόλιν (τὸ 219 π.Χ) συμφώνως πρὸς τὸν αὐτὸν ἱστορικὸν (Πολ. IV 64, 9).

Ὁ βορειότερος ἐξ αὐτῶν, γνωστός ὡς «Ἑλληνικά» ἐν τῇ περιφερείᾳ τοῦ χωρίου Σταμνά, εὑρίσκεται εἰς ἀπόστασιν 300 μ. περίπου ἀπὸ τῆς δχθῆς τοῦ ποταμοῦ καὶ 800 μ. πρὸς Α. τοῦ παρὰ τὰ ναῦδρια «Δυὸ ἐκκλησιᾶς» χώρου διαπορθμεύσεως πρὸς τὴν παρὰ τὴν Παλαιομάνιναν Ξηρομέρου ἀρχαίαν πόλιν Σαυρίαν. Εἶναι τετράγωνος (7 x 7 μ.) κατὰ τὸ ἰσόδομον τραπεζιόσχημον σύστημα ἐξ ἀσβεστολίθων μετὰ κατακορύφω διακοσμητικῶν βελονιδῶν κατεσκευασμένος, σφίζονται δ' αὐτοῦ δύο δόμοι (ὕψ. τοῦ 2ου δόμου 0,66 μ.) ἀντὶ τῶν τριῶν, τοὺς ὁποίους ἀναφέρει ὁ Woodhouse. Παρ' αὐτὸν εἶναι ἐμφανῆ τὰ ἐρείπια καὶ ἄλλου οἰκοδομήματος, τὰ ὁποῖα παρατήρησε καὶ ὁ Woodhouse.

Τὸ βορειότερον τῶν «Δυὸ ἐκκλησιῶν» βυζαντινὸν ναῦδριον εἶναι μονόκλιτος βασιλικὴ (4,90 x 12,20 μ. τοῦ 12ου αἰ. Πί ν. 340 α - β), σφίζεται δὲ μέχρι τοῦ ὕψους τῆς στέγης.

Ὡς ὑπέρθυρα τῆς νοτίας καὶ δυτικῆς θύρας ἔχουν τοποθετηθῆ βάσεις (τελαμώνες) στηλῶν ἐκ λευκοῦ ἀσβεστολίθου (α' ὕψ. 0,20, μήκ. 2,15, πλ. 0,48 μ., β' ὕψ. 0,205, μήκ. 1,80, πλ. 0,47 μ., ὀρθογώνιος τόρμος μήκ. 1,30 μ.). Τὸ ἄλλο ναῦδριον εἶναι μικρότερον (7,10 x 4,20 μ. περίπου) καὶ οἱ τοῖχοί του διατηροῦνται εἰς μικρότερον ὕψος.

Ἄλλου πύργου (9,10 x 10 μ.), γνωστοῦ ὡς «Ἑλληνικά» ἐν τῇ περιφερείᾳ τοῦ χωρίου Γουριά, εἶναι ὄρατοί δύο δόμοι (ὕψ. 0,99 μ.) ἐπίσης κατὰ τὸ ἰσόδομον τραπεζιόσχημον σύστημα (Πί ν. 340 γ).

Τοῦ 2 χλμ. πρὸς Ν. αὐτοῦ πύργου παρὰ τὸ ναῦδριον Ἅγιος Ἰωάννης, εἰς ἀπόστασιν 150 μ. ἀπὸ τοῦ ποταμοῦ λιθόπλινθοι μόνον ὑπάρχουν — τοῦ ναῖσκου τοῦ Ἁγίου Ἰωάννου διεσφίζοντο τμήματα τῶν τοίχων τῆς βορειοδυτικῆς καὶ νοτιοδυτικῆς γωνίας (Woodhouse, ἔ.ἀ., εἰκ. σ. 160).

Ἐν θέσει «Λάκκα Μόσχου» περὶ τὰ 800 μ. ΝΔ. αὐτοῦ καὶ περὶ τὰ 400 μ. πρὸς Α. τοῦ χωρίου Γουριά σφίζεται ὁ κατώτατος δόμος ἄλλου μικροῦ πύργου καὶ τὰ ἐρείπια ἄλλων παρὰ τὸ ναῦδριον Ἅγιος Ἀθανάσιος καὶ ἐν θέσει Ρουπακιᾶ, 1500 μ. ΝΔ. τῆς ἀκροπόλεως, κατὰ τινὰς δὲ πληροφορίας καὶ ἄλλος ἐν θέσει Καμίνι.

Ὁ Woodhouse ὑποθέτει, ὅτι ἡ Ἰθωρία ἐκτίσθη ἐπὶ τῆς ὀμηρικῆς Ὠλένου, τὴν ὅποιαν οἱ Αἰολεῖς τῆς Αἰτωλίας κατέσκαψαν, πλησίον κειμένην τῆς νεωτέρας Πλευρώως ἐν τῇ μεσογαίᾳ (Στραβ. X 2,6· 22). Νομίζω ὅμως, ὅτι θὰ ἔκειτο ἐπὶ τῆς Παραχελωΐτιδος ἢ τῶν ἐκβολῶν τοῦ Ἀχελφίου, ἀφοῦ ἡμφεσβήτουν τμήμα τῆς χώρας οἱ Ἀκαρνανεὶς κατὰ πληροφορίαν τοῦ Στράβωνος (X 2,6). Θὰ εἶχομεν βεβαίως μαρτυρίαν τῶν ἀρχαίων σχετικὴν πρὸς τὴν ὑπόθεσιν ταύτην τοῦ Woodhouse, διὰ τοῦτο θὰ πρέπει ν' ἀναζητηθῆ ἡ Ὠλένος ἐπὶ τῆς πρὸς Ν. τῆς Ἰθωρίας παραλίας τῆς Αἰτωλίας, ὅπου ἐκτὸς τῶν ἐπὶ τῆς Παραχελωΐτιδος παρὰ τὴν Μάστρου ἐρείπιων τοῦ Παιανίου πρὸς τὰς ἐκβολὰς κατὰ τὴν ἀριστερὰν δχθῆν τοῦ Ἀχελφίου ἐπὶ τοῦ νησοειδοῦς ὑψώματος τοῦ Σκοπᾶ ὑπάρχει τὸ γνωστὸν ὡς Πόρτες μικρὸν ἀρχαῖον εἶχος, ὁ περίβολος τοῦ ὁποῖου (πᾶχ. 1,40 μ.) ἐκ μεγάλων (ὕψ. μέχρι 1,10 καὶ μήκ. μέχρι 1,50 μ.) πολυγωνικῶν, μὲ φυσικὴν ἢ εἰργασμένην τὴν ὄψιν, ἀσβεστολίθων δὲν ὑπερβαίνει τὰ 1500 μ., εἶναι δὲ ἐφωδισμένοι δι' ἡμικυκλικῶν πύργων (χορδῆς μέχρι 6,20 μ.) ἐξεχόντων περὶ τὰ 2,50 μ. καὶ δὲν διατηρεῖται καλῶς.

Ἐπὶ τῆς δυτικῆς πλευρᾶς τοῦ Σκοπᾶ, κατὰ πληροφορίαν τοῦ ἐκτάκτου Ἐπιμελητοῦ Ἀρχαιοτήτων Οἰνιαδῶν καὶ Παραχελωΐτιδος Διευθυντοῦ τοῦ Δημοτικοῦ Σχολείου Νεοχωρίου κ. Γεωρ. Κόκκα, εὑρέθη χαλκοῦς ἀπλοῦς πέλεκυς (σμίλη).

Εἰς ἀπόστασιν 500 μ. πρὸς τὸν Ἄραξον ὑψοῦται ἐπὶ λοφίσκου τετράγωνος πύργος (πλευρᾶς 7,10 μ.) γνωστός ὡς «Ἑλληνικά» χωριζόμενος εἰς τρία διαμερίσματα. (Πί ν. 340 γ). Ὁ Ρωμαῖος συνάπτει τὰ ἐρείπια (ΑΔ 4 (1918) III κ.έ.) πρὸς τὰς Ἀθήνας τῆς Ἀκαρνανίας, μνημονευομένας ὑπὸ τοῦ Δημητρίου τοῦ ἐκ Σκίψιος (παρ' Ἡρωδίου. I, 330 καὶ Στεφ. Βυζ. *ἔβδόμη Ἀκαρνανίας, ὡς Δημητρίου, Ἀθηναίους ἐν τῇ Κουρήτιδι κτίσαντας πόλιν Ἀθήνας προσαγορεύσαι*).

Δὲν θὰ ἦτο ὅμως ἄτοπον νὰ συνάψωμεν αὐτὰ πρὸς τὴν Ὠλένον, διότι ἀρχαιότερον εἰς τὴν Παραχελωΐτιν αἱ προσχώσεις μεταθέθουν τὰ καθοριζόμενα ὄρια Αἰτωλίας καὶ Ἀκαρνανίας, εἰς τὰς ἐκβολὰς ἰδίως, ὅπου ὁ ποταμὸς συχνάκις ἀλλάζει κοίτην, οὕτω δὲ δυνάμεθα νὰ ἐρμηνεύσωμεν τὴν φράσιν *τῆς δὲ χώρας* (τῆς Ὠλένου) *ἡμφεσβήτουν Ἀκαρνανεὶς* (Στραβ. X 2,6).

Πρὸς τούτοις, τὰ ἐρείπια εὑρίσκονται πλησίον τῆς παρὰ τὸν Ἄραξον ὁμωνύμου Ἀχαϊκῆς πόλεως, τῆς ὁποίας ἴσως ἦτο ἀποικία.

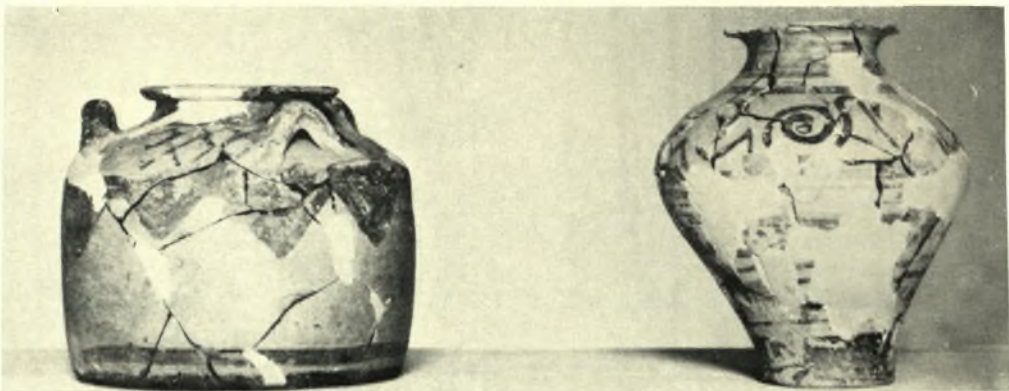
ΕΥΘ. ΜΑΣΤΡΟΚΩΣΤΑΣ

*



Αίτωλοακαρνανία. Ἀνασκαφή Ἁγίου Ἡλίας Μεσολογγίου. Ἀρτόσχημα ἀλάβαστρα ἐκ τοῦ θαλαμοῦ τάφου:
 α. ἀριθ. Π. 246, β. ἀριθ. Π. 247, 259, γ. ἀριθ. Π. 251, 248 καὶ 249, δ. ἀριθ Π. 253, 257, 255, 256

ΕΥΘ. ΜΑΣΤΡΟΚΩΣΤΑΣ



Αϊτωλοακαρνανία. Ἀνασκαφή Ἁγίου Ἡλίας Μεσολογγίου. Ἀγγεῖα ἐκ τοῦ θαλαμωτοῦ τάφου: α. ἀριθ. Π. 254, 260, 268, β. ἀριθ. Π. 262, 263, 264, γ. ἀριθ. Π. 250, 252, δ. ἀριθ. Π. 261, 269

ΕΥΘ. ΜΑΣΤΡΟΚΩΣΤΑΣ



Αίτωλοακαρνανία. Ἀνασκαφή Ἁγίου Ἡλίου Μεσολογγίου: α. Ἀγγεῖα ἐκ τοῦ θαλαμωτοῦ τάφου, ἀριθ. Π. 265, 270, β. Πρόχους ἀριθ. Π. 266, γ. Σφραγιδόλιθοι μυκηναϊκῶν τάφων, δ. Δέλτος ἐπὶ σκαρβαῖου τοῦ Ἀμενόφιου τοῦ Γ΄

ΕΥΘ. ΜΑΣΤΡΟΚΩΣΤΑΣ



Αίτωλοακαρνανία: Ὁ θολωτός τάφος Σερεμέτι ἀπὸ Ν., εἰς τὸ βάθος ὁ λόφος τῆς ἀκροπόλεως τοῦ Ἁγίου Ἡλίου, β. Ὁ θολωτός τάφος Σερεμέτι καὶ ὁ κόλπος Κανάλι τοῦ Αἰτωλικοῦ

ΕΥΘ. ΜΑΣΤΡΟΚΩΣΤΑΣ



Αίτωλοακαρνανία: α - β. Ὁ δρόμος τοῦ θολωτοῦ τάφου Σερεμέτι ἀπὸ Β. καὶ ἀπὸ Ν.

ΕΥΘ. ΜΑΣΤΡΟΚΩΣΤΑΣ



Αίτωλοακαρνανία. Θολωτός τάφος Σερεμέτι Ἁγίου Ἡλίας: α. Ὁ κυκλικὸς θάλαμος κατὰ τὴν ἀνασκαφήν,
β. Ταφαί

ΕΥΘ. ΜΑΣΤΡΟΚΩΣΤΑΣ



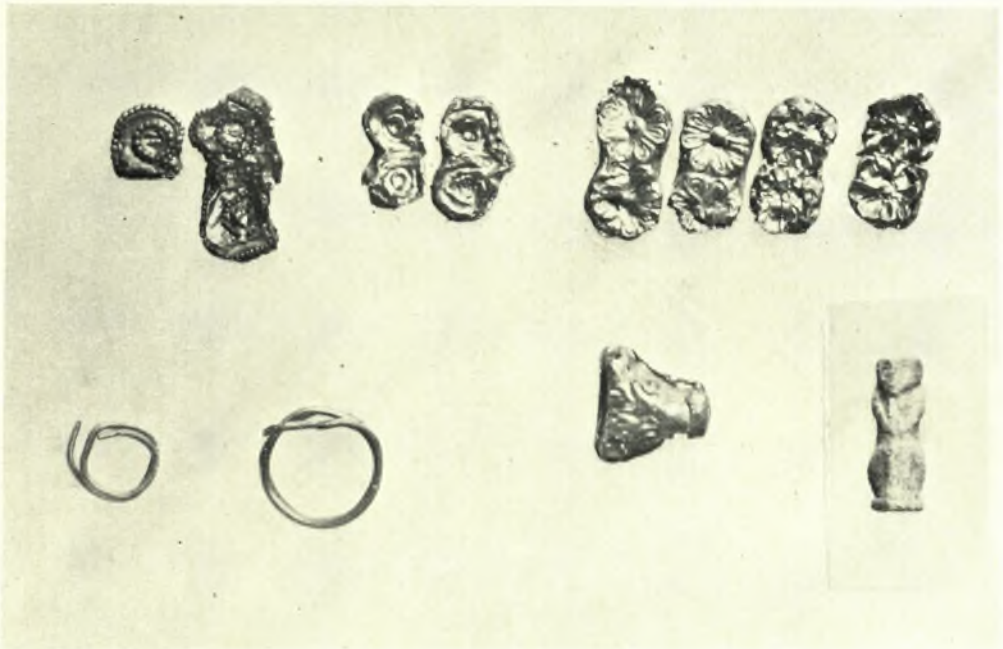
Αίτωλοακαρνανία: α. Ταφή θολωτού τάφου Σερεμέτι Ἁγ. Ἡλίας, β. Ἄγγεϊα ἐκ τῶν θολωτῶν τάφων Σερεμέτι καὶ Μαραθιά Ι

ΕΥΘ. ΜΑΣΤΡΟΚΩΣΤΑΣ



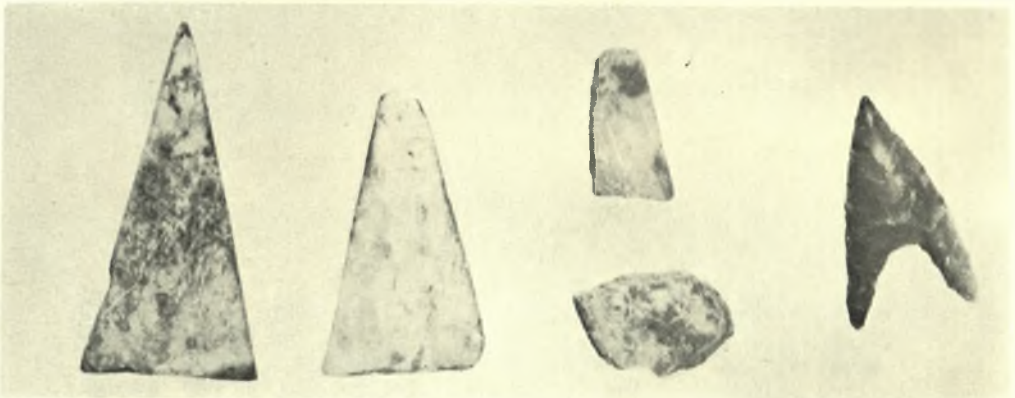
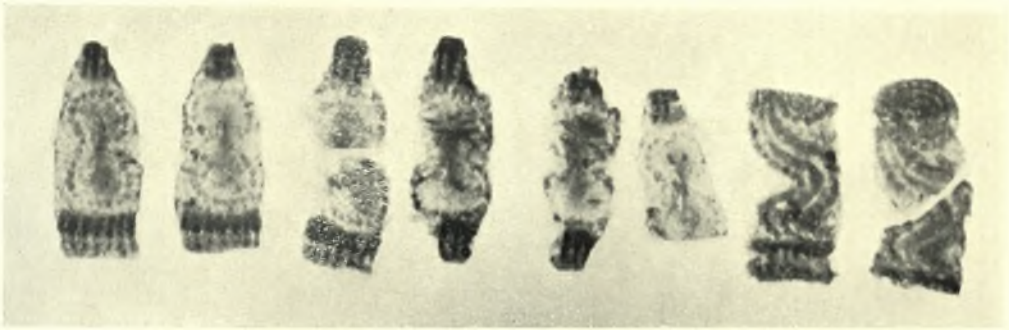
Αίτωλοακαρνανία. Θολωτός τάφος Σερεμέτι 'Αγίου 'Ηλίας: α. 'Αμφορείς -- φλάσκαι, β. Τὸ πρόσθιον
τιμῆμα εἰδωλίου διζύγων βοῶν ἢ ἵππων

ΕΥΘ. ΜΑΣΤΡΟΚΩΣΤΑΣ



Αίτωλοακαρνανία. Θολωτός τάφος Σερεμέτι Ἁγίου Ἡλίας: α. Χρυσαὶ ψηφίδες ὄρμου, β. Χρυσαὶ ψηφίδες ὄρμου, σφηκωτῆρες καὶ ψῆφος ἐξ ὑαλομάζης ὑπὸ μορφὴν πιθήκων

ΕΥΘ. ΜΑΣΤΡΟΚΩΣΤΑΣ



Αϊτωλοακαρνανία. Θολωτός τάφος Σερεμέτι Ἁγίου Ἡλίας: α. Πλακίδια ἐξ ὑαλομάζης, β-γ. Ἀποτμήματα ἐξ ἐλεφαντοστοῦ (ἄνω καὶ κάτω πλευρᾶ), δ. Χαυλία καὶ αἰχμὴ βέλους, ε. Πήλινον εἰδώλιον βοῦς

ΕΥΘ. ΜΑΣΤΡΟΚΩΣΤΑΣ



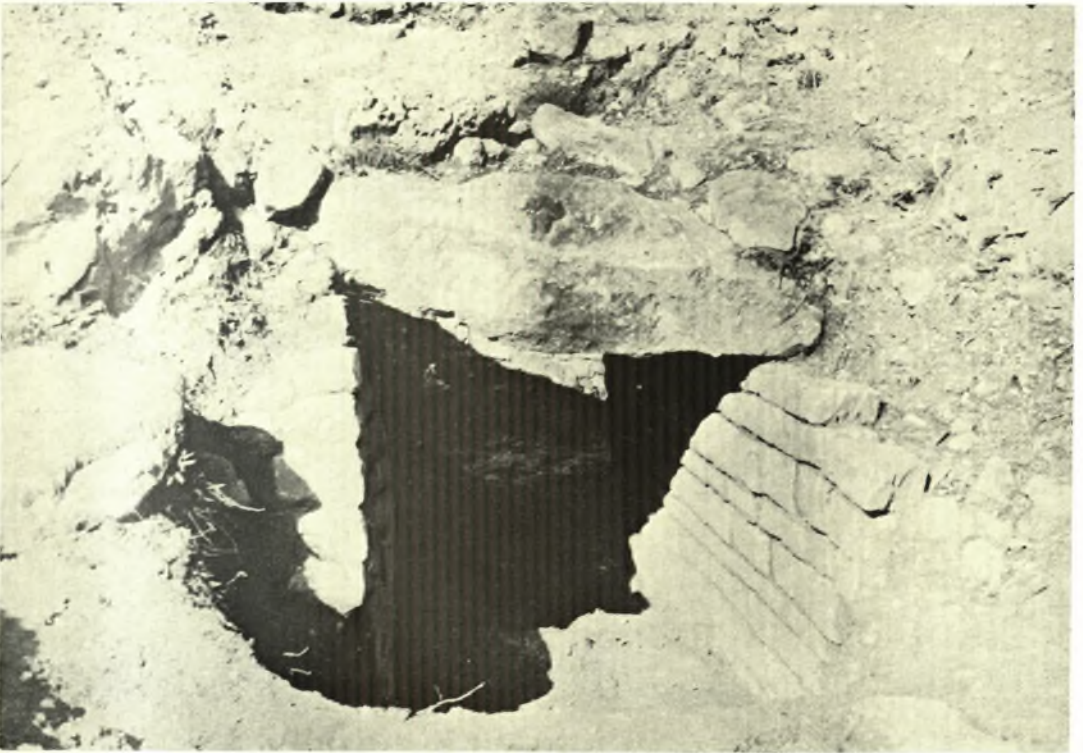
Αιτωλοακαρνανία. "Άγιος Ἡλίας: α-β. Θολωτὸς τάφος Μαραθιά Ι καὶ τὸ στόμιον αὐτοῦ

ΕΥΘ. ΜΑΣΤΡΟΚΩΣΤΑΣ



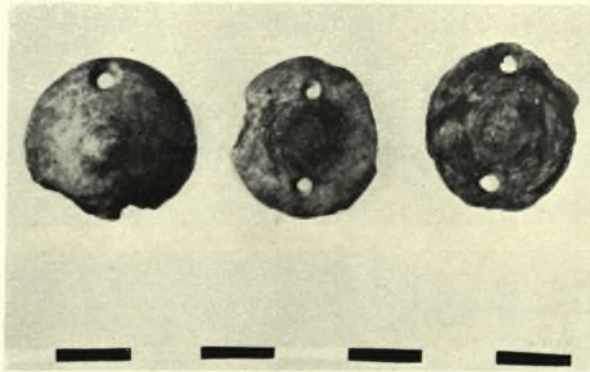
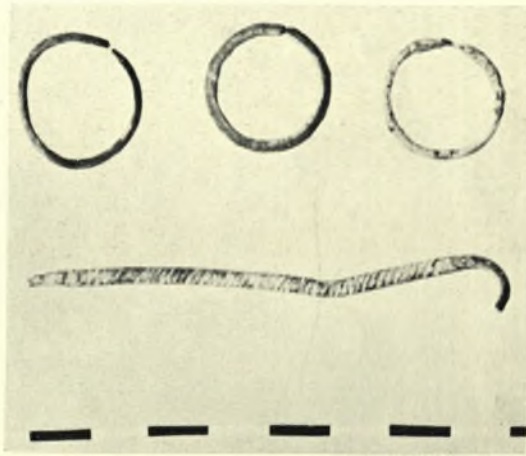
Αίτωλοακαρνανία. Ἅγιος Ἡλίας: α-β. Θολωτὸς τάφος Μαραθιά 2 καὶ ὁ δρόμος αὐτοῦ ἐκ τῶν ἐσωθεν

ΕΥΘ. ΜΑΣΤΡΟΚΩΣΤΑΣ



Αιτωλοακαρνανία. Ἅγιος Ἡλίας: α. Ὁ δρόμος τοῦ θολωτοῦ τάφου Μαραθιά 2 ἐκ τῶν ἐξωθεν, β. Ἡ κλειομένη διὰ πλακὸς εἴσοδος τοῦ δρόμου τοῦ ἰδίου τάφου

ΕΥΘ. ΜΑΣΤΡΟΚΩΣΤΑΣ



Αίτωλοακαρνανία. Θολωτοί τάφοι Μαραθιά Ἁγίου Ἡλίας: α. Χαλκῆ πόρπη καὶ δακτύλιοι ἐκ τῶν τάφων 1 καὶ 2, β. Πήλινα κομβία ἐκ τοῦ τάφου 2, γ. Ὅστρακα ΥΕ III Β ἀγγείων ἐκ τοῦ τάφου 2

ΕΥΘ. ΜΑΣΤΡΟΚΩΣΤΑΣ



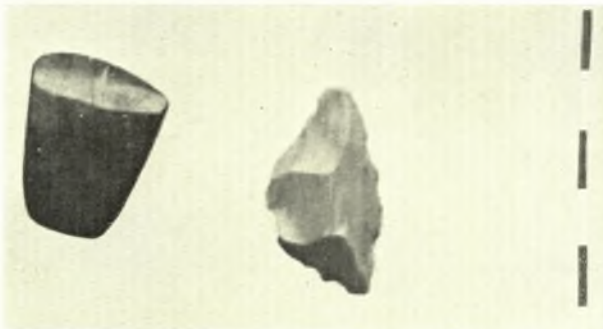
Αίτωλοακαρνανία. Θολωτός τάφος Μαραθιά 2 'Αγίου 'Ηλίας: α. Ἀγγεῖα ΥΕ ΙΙΙ Γ, β. ΥΕ ΙΙΙ Γ προχοῖσκη ἐκ τοῦ δρόμου τοῦ τάφου, γ. Κωδωνόσχημον ΥΕ ΙΙΙ Γ ἐκ τοῦ δρόμου τοῦ τάφου

ΕΥΘ. ΜΑΣΤΡΟΚΩΣΤΑΣ



Αιτωλοακαρνανία. Ἅγιος Ἡλίας: α - β. Τμήμα τοῦ θολωτοῦ τάφου Μαραθῆ 3 καὶ ὁ δρόμος αὐτοῦ

ΕΥΘ. ΜΑΣΤΡΟΚΩΣΤΑΣ



Αίτωλοακαρνανία. Ἅγιος Ἡλίας. α. Ὁ «κύκλος», ἡ περιβάλλουσα τὸν τάφον Μαραθῖα 3 λιθίνη κυκλική κρηπίς τοῦ τύμβου, β. Νεολιθικὸς πέλεκυς ἐξ ὄφιτου καὶ βέλος ἐκ πυριτολίθου ἐκ τῆς Κόκκινης Σπηλιᾶς, γ. Νεολιθικὸς πέλεκυς ἐκ τῆς ἀκροπόλεως

ΕΥΘ. ΜΑΣΤΡΟΚΩΣΤΑΣ



Αἰτωλοακαρνανία: α. Τὸ βορειότερον τῶν ἐν θέσει «Δυὸ Ἐκκλησιᾶς» ναυδριον παρά τὴν Σταμνάν, β. Ἡ ἡμικυκλικὴ ἀψὶς τοῦ ναυδρίου, γ. Ὁ ἐπὶ τῆς κορυφῆς τοῦ λοφίσκου πύργος «Ἑλληνικά» παρά τὸ τεῖχος τοῦ Σκοπᾶ
ΕΥΘ. ΜΑΣΤΡΟΚΩΣΤΑΣ