

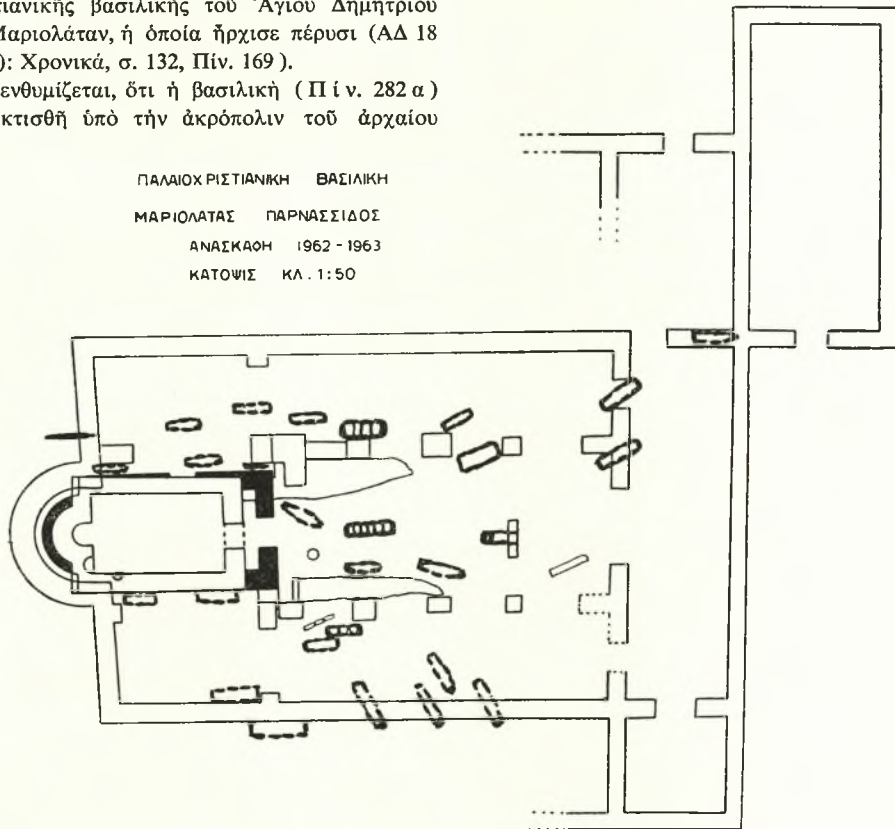
## ΔΩΡΙΣ ΠΑΡΝΑΣΣΙΔΟΣ

## 1. Παλαιοχριστιανική βασιλική Μαρριολάτας (Παρνασσίδος)

Συνεχίσθη και έφετος, δι' όλίγας μόνον ήμέρας, ή ανασκαφική έρευνα των έρειπίων τής παλαιοχριστιανικής βασιλικής του 'Αγίου Δημητρίου εις Μαρριολάταν, ή όποία ήρχισε πέρυσι (ΑΔ 18 (1963): Χρονικά, σ. 132, Πίν. 169).

'Υπενθυμίζεται, ότι ή βασιλική (Πί ν. 282 α) έχει κτισθή υπό τήν ακρόπολιν του άρχαίου

τος, τó όποιον κατελάμβανε τόν εϋρύν χώρον πρό τής ήμικυκλικής άψίδος και του άνατολικού τοίχου. Τó παραλληλόγραμμον του κυρίως ναού, έν κατοψει, είναι έλαφρώς παράγωνον (μήκος κυρίως ναού 18.60 μ.). 'Ο νάρθηξ έπιμηκύνεται άσυμμέ-



Σχέδ. 1. Μαρριολάτα. Κάτωψις βασιλικής

Βοίου, μιās δηλαδή των τεσσάρων πόλεων του Κοινοϋ των Δωριέων.

Και διά των έφειτινών, όμως, έργασιών δέν συνετελέσθη ή πλήρης άποκάλυψις του χώρου τής βασιλικής και των προσκτισμάτων αυτής. Τουτο θά γίνη εις τó μέλλον. Διά των στοιχείων, τά όποια ήλθον μέχρι τουδε εις φώς, συνετέθη ή κάτωψις των κτισμάτων (Σχ έδ. 1). 'Η βασιλική ήτο τρίκλιτος. 'Εκ των δύο, όμως, ίσχυρών πεσσών, εκτισμένων έξ άρχαίου όλικοϋ, εις τó άνατολικόν τέρμα των κιονοστοιχιών, των δύο παραστάδων, άντιστοιχάς των πεσσών τούτων, ανά μιās εις τόν νότιον και τόν βόρειον έξωτερικόν τοίχον, εικάζεται ότι τó κτίσμα έφερον εγκάρσιον κλί-

τρως και πέραν του πλάτους του κυρίως ναού.

Αί διαστάσεις του κτίσματος έχουν ως έξής: μήκος κυρίως ναού μετά νάρθηκος 24.35 μ., μετά του πρός τόν νότον προσκτισματος 29.55 μ. Πλάτος κυρίως ναού 14.25 μ., μετά δε των προσκτισμάτων 30 μ. 'Εκ των διαστάσεων των τοίχων εικάζεται, ότι όλα τά διαμερίσματα του κτίσματος έκαλύπτοντο διά ξυλίνης στέγης.

'Εκάστη κιονοστοιχία έφερε τέσσαρας άρραβδώτους μαρμαρίνους κίονας, τμήματα των όποιων εϋρέθησαν επί του δαπέδου (Πί ν. 282 β). Αί βάσεις των κίωνων, εκ των όποιων οϋδεμία εϋρέθη, ήδράζοντο επί μαρμαρίνων, άνίσων πλακών (Σχ έδ. 1). 'Η δεϋτέρα εκ Δ. τής βορείου κιονο-

στοιχίας, ύψους 0,855 μ. και πλάτους 0,52-0,535 μ., φέρει την επιγραφήν :

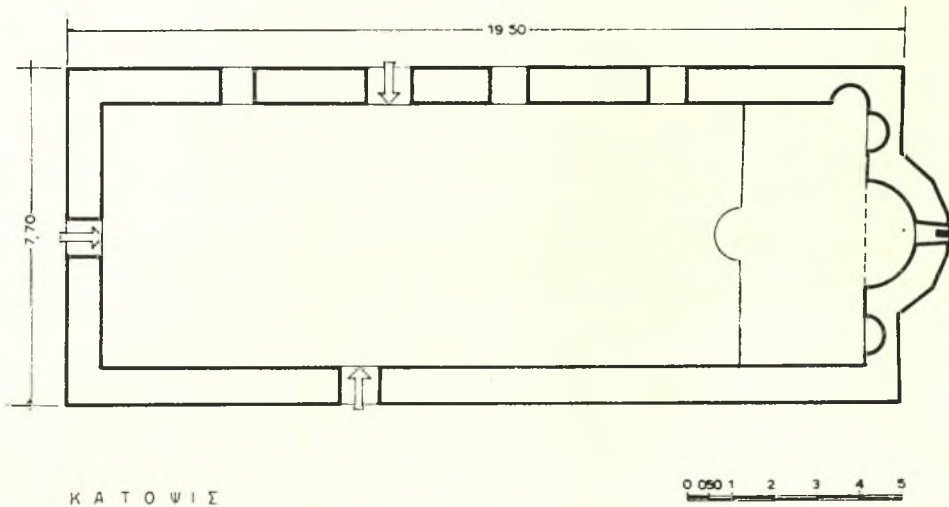
ΘΕΥΤΙΜΟΥ  
ΘΕΥΚΛΕΟΣ

(ὕψος γραμμῶν 0,02 μ.).

Τὰ κιονόκρανα, ἐκ ροδόχρου λίθου, εἶχον τὸ σχῆμα κολούρου πυραμίδος. Ἐκ τούτων ἀνευρέθησαν δύο. Τὸ ἐν πλησίον τῶν ἐρειπίων ἐπὶ τοῦ ἐδάφους, τὸ ἕτερον ἔχει χρησιμοποιηθῆ εἰς τὴν τοιχοποιίαν τοῦ δευτέρου ναύσκου. Αἱ διαστάσεις τούτων εἶναι: μήκος, ἄνω 0,64 μ., κάτω 0,48 μ., πλάτος 0,41 μ., ὕψος 0,27 μ. Ἡ στρογγύλη βάσις

μ. ἦτο ἐκ μαλακοῦ καὶ λεπτοῦ χόματος. Εἶναι γνωστὸν ὅτι τοιαύτης ὕψους χόματα δημιουργοῦνται δι' ἐνεργείας τῶν ὑδάτων. Τὸ δεύτερον στρώμα, ὕψους 0,40 μ., ἦτο ἐκ «μπάζων» καὶ τὸ ἀνώτερον, ὕψους 0,30 μ., ἦτο «κοκκινόχωμα», ὡς εἶναι δηλαδὴ τὰ χόματα τῶν ἀγρῶν τῆς περιφερείας Μαρσιολάτας.

Τὸν κεντρικὸν χώρον τοῦ ἐγκαρσίου κλίτους τῆς ἐρειπωθείσης βασιλικῆς κατέλαβε ναῖσκος κτισθεὶς ἐκεῖ ἐκ τῶν ὕλικων ταύτης κατὰ τοὺς αἰῶνας τῆς λεγομένης μεταβατικῆς περιόδου (7-9ος αἰών). Ὁ ναῖσκος ἦτο μονόκλιτος μὲ ἡμικυκλικὴν



Σχέδ. 2. Μονὴ Ἁγίου Ἰωάννου Προδρόμου Ἀρτοτίνας Δωρίδος

των, ἡ ὁποία προσηρμόζετο ἐπὶ τοῦ κίονος, ἔχει διάμετρον 0,35 μ. (Πί ν. 283 α).

Ἐκ τῶν ψηφιδωτῶν τοῦ δαπέδου ἀπέμειναν μόνον δύο στεναὶ λωρίδες εἰς τὸ κεντρικὸν κλίτος, κατὰ μήκος τῶν κιονοστοιχιῶν (Σχέδ. 1· Πί ν. 282 α-β. Πρβλ. καὶ ΑΔ 18 (1963): Χρονικά, Πίν. 169 γ). Τὰ σχέδιά των εἶναι πλοχομοὶ καὶ γεωμετρικὰ σχήματα, αἱ δὲ ψηφίδες, ἐκ θραυσμένων φυσικῶν χαλίκων, διαστάσεων 0,015-0,02 μ., εἶναι τριῶν χρωμάτων.

Ἡ ἐρείπωσις τῆς βασιλικῆς δὲν ἐγένετο βιαίως, ἀλλ' ὀφείλεται εἰς ἐγκατάλειψιν καὶ ἀφαίρεσιν τῶν οἰκοδομικῶν ὕλικων τῆς. Τοῦτο συνάγεται, ἀφ' ἑνὸς μὲν ἐκ τοῦ ὅτι δὲν ἀνευρέθησαν κατὰ τὴν ἀνασκαφὴν ἐντὸς τῶν χωμάτων θραύσματα ἀρχιτεκτονικῶν μελῶν, ἀφ' ἑτέρου ἐκ τῆς στρωματολογικῆς ἐξετάσεως. Τὰ ὑπὲρ τὸ δάπεδον δηλαδὴ τῆς βασιλικῆς χόματα, ὕψους 1 μ., παρουσίαζον τὴν ἐξῆς σύστασιν: τὸ κατώτερον στρώμα, ὕψους 0,30

ἀψίδα καὶ δύο θύρας, μίαν εἰς τὸν νότιον καὶ μίαν εἰς τὸν δυτικὸν τοῖχον (βλ. κάτοψιν ἐν τῷ Σχέδ. 1, ἐνθα ὁ ναῖσκος τῆς δευτέρας περιόδου δηλοῦται διὰ μελανοῦ χρώματος). Τὸν δεύτερον τοῦτον ναῖσκον, ἐρειπωθέντα, διεδέχθη κατὰ τοὺς χρόνους τῆς Τουρκοκρατίας ὁ καὶ σήμερον σωζόμενος ταπεινὸς ναῖσκος τοῦ Ἁγίου Δημητρίου (Σχέδ. 1· Πί ν. 282β καὶ 283β).

Ὁ χώρος τῆς ἐρειπωθείσης βασιλικῆς ἐχρησιμοποιήθη ὡς νεκροταφεῖον. Ἡ χρῆσις αὕτη ἤρχισεν, ἀσφαλῶς, μὲ τὴν οἰκοδόμησιν τοῦ δευτέρου ναῖσκου, ἐξηκολούθησε δὲ καὶ ἐπὶ τοῦ τρίτου. Τοῦτο δεικνύει ὁ τρόπος κατασκευῆς καὶ τὸ διαφορετικὸν βάθος, εἰς ὃ ἐδρέθησαν οἱ 27 ἐν συνόλῳ τάφου (Σχέδ. 1). Οἱ παλαιότεροι τούτων κατασκευάσθησαν ἐπὶ τοῦ δαπέδου τῆς βασιλικῆς (Πί ν. 283 γ) καὶ οὕτω κατεστράφησαν τὰ ψηφιδωτά.

Ἡ ἀνασκαφικὴ ἔρευνα θὰ συνεχισθῆ.

## 2. Γραβιά

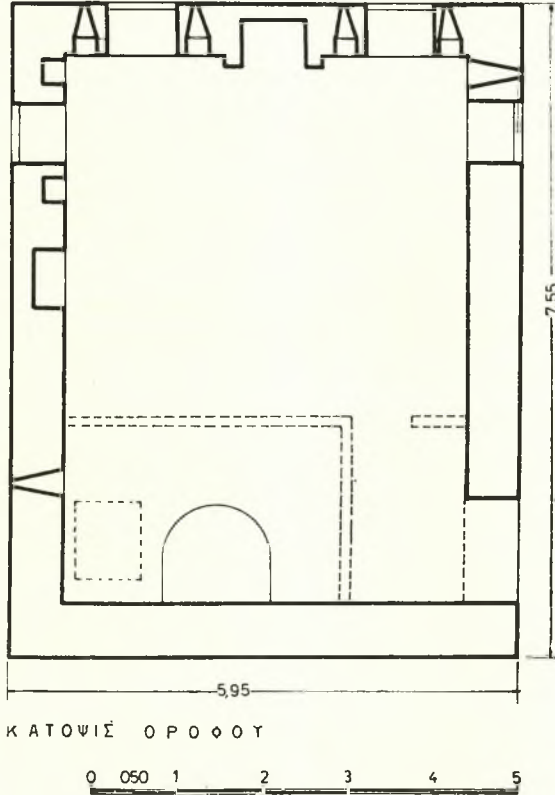
Ἐγένετο καθαρισμός καὶ τακτοποιήσις τοῦ περι τὸ μνημεῖον τοῦ Ὁδοσσεῶς Ἀνδρούτσου ἐν Γραβιά χώρου, ἔνθα ἄλλοτε ἦτο ἐκτισμένον τὸ περίφημον «Χάνι τῆς Γραβιάς».

## 3. Μονὴ Ἀγ. Ἰωάννου τοῦ Προδρόμου Ἀρτοτίνας

Εἰς εἰδυλλιακὸν τοπίον, περὶ τὴν ἡμίσειαν ὄραν ἔξωθι τοῦ ὄρεινοῦ χωρίου Ἀρτοτίνα τῆς Δωρίδος,

τόξον. Ἐν στενὸν δίλοβον παράθυρον καὶ μία ἀπλὴ ὀδοντωτὴ ταινία εἰς τὴν κορυφὴν τῆς ἀψίδος (Πί ν. 284α), ἀποτελοῦν, μετὰ τῶν ἀβαθῶν κογχῶν, τὸν μόνον διάκοσμον τῶν ἐκ κοινῆς τοιχοποιίας ἀπερίττων ἐπιφανειῶν τῶν τοίχων. Ἡ στέγη τοῦ ναοῦ εἶναι ξυλίνη με ἐπικάλυψιν ἐκ σχιστολιθικῶν πλακῶν, κατὰ τὸ ἐπικρατοῦν σύστημα εἰς τοὺς ναοὺς τῆς Στερεᾶς Ἑλλάδος ἀπὸ τοῦ 17ου αἰῶνος καὶ ἐντεῦθεν.

Εἰς τὸν βόρειον τοῖχον ἀνοίγονται τρία παρά-



Σχέδ. 3. Κελλί Ἀθανασίου Διάκου Ἀρτοτίνας Δωρίδος

πατρίδος τοῦ Ἀθανασίου Διάκου, σφάζεται ἡ Μονὴ τοῦ Ἀγ. Ἰωάννου τοῦ Προδρόμου, συνδεομένη μετὰ τὴν ζωὴν τοῦ ἐνδόξου τούτου ἥρωος τῆς Ἑλληνικῆς Ἐπαναστάσεως. Ἐκ τῆς Μονῆς σφάζονται σήμερον τὸ καθολικὸν καὶ δύο οἰκίσκοι.

Ὁ ναὸς ἐν κατόψει εἶναι ἐν ὀρθογώνιον παραλληλόγραμμον (Σχέδ. 2), μήκους 19.50 μ. καὶ πλάτους 7.70 μ. με ἡμικυκλικὴν ἐσωτερικῶς, πεντάπλευρον ἐξωτερικῶς, ἐξέχουσαν, ἐκ τοῦ ἀνατολικοῦ τοίχου, ἀψίδα τοῦ Ἱεροῦ. Εἰς ἐκάστην πλευρὰν τῆς ἀψίδος, διαγράφεται ἀβαθὴς κόγχη, ἡ ὁποία καταλήγει ἄνω εἰς ἐλαφρῶς ὀξυκόρυφον

θύρα, τὰ ὁποία ἀντικατέστησαν ἕτερα ἰσάριθμα, μικροτέρων διαστάσεων, τὰ τοξύλλια τῶν ὁποίων σφάζονται ὑψηλότερον τῶν σημερινῶν.

Ἐπὲρ τὴν βορείαν θύραν, ἐντὸς τετραγώνου πλαισίου, ὑπάρχει ἡ ἐπιγραφή:

«1806, Χασὰν  
Ἀγᾶς, Μεχμέτ Ἀγᾶς.  
Τῶν Κτητόρων Γερασίου,  
Ἰακώβου, Παναγιώτη,  
Παγκράτη,  
Ἀναγνώστη, Φάση,  
Καστριώτη».

Οὗτω, ὁ ναὸς τοῦ Ἁγ. Ἰωάννου ἐκτίσθη ἐν ἔτει 1806, καθ' ἣν ἐποχὴν ἔζη ἐν αὐτῇ ὁ Ἀθανάσιος Διάκος, εἰσαχθεὶς εἰς ἡλικίαν 12 ἐτῶν (περὶ τὸ 1800) ὡς δόκιμος μοναχός. Ὑπὲρ τὸ τόξον τῆς θύρας τοῦ δυτικοῦ τοίχου (Πί ν. 284 β) εἶναι χαραγμένος ἐπὶ πλακὸς σταυρὸς διηνηθισμένος καὶ ἡ ἐπιγραφή: «*Ἰ(ησοῦ)ς Χ(ριστὸ)ς Νικᾶ*».

Ἐσωτερικῶς ὁ ναὸς στεγάζεται διὰ ξυλογλύπτου ὀριζοντίου ὀροφῆς, μὲ γεωμετρικὸν διάκοσμον εἰς τὰ τρία διάχωρα, εἰς ἃ διαιρεῖται κατὰ τὸ μήκος τῆς. Εἰς τὸ δάπεδον πῆλιναι πλάκες διαστάσεων 0,26 × 0,25 μ. Εἰς τὸ ἄνευ σημασίας ξύλινον τέμπλον ὑπάρχουν αἱ εἰκόνες:

1) τῆς Ἁγ. Παρασκευῆς «*Δι' ἐξόδων ..... 1812*».

2) τῆς Θεοτόκου, «*ἡ Ἐλεοῦσα*», μὲ τὴν ἐπιγραφήν: «*Δέησις τοῦ δούλου τοῦ Θεοῦ Γεωργίου Ἀναγνώστου Μπαμπαλή κοστάτζα 1812*».

(Σημ. Τὸ χωρίον Κωστάριτσα σήμερον λέγεται Διχώρι).

3) τοῦ Χριστοῦ Παντοκράτορος μὲ τὴν ἐπιγραφήν: «*Διὰ ἐξόδων Γεωργίου Ἀναγνώστου ..... Ἰωάννου Κοκίλου (;) Κοστάτζα 1812*», καὶ

4) τοῦ Ἁγ. Ἰωάννου τοῦ Προδρόμου μὲ τὴν ἐπιγραφήν: «*Δι' ἐξόδων Γεωργίου Ἀναγνώστου*

*Μπαμπαλή, Γεωργίου Ἀναγνώστου Βασιλείου ἐκ χωρίου Πεντοάγιος 1812*».

(Σημ. Τὸ χωρίον εἶναι οἱ Πενταγιοί).

Ἐκ τῶν σφωζομένων ἐτέρων οἰκίσκων τῆς Μονῆς, ὁ εἰς ἔχει ἰδιαιτέραν ἱστορικὴν σημασίαν, διότι ἀπετέλεσε τὸ κελλί, εἰς ὃ ἐμόνασεν ὁ Ἀθανάσιος Διάκος (Πί ν. 284 γ).

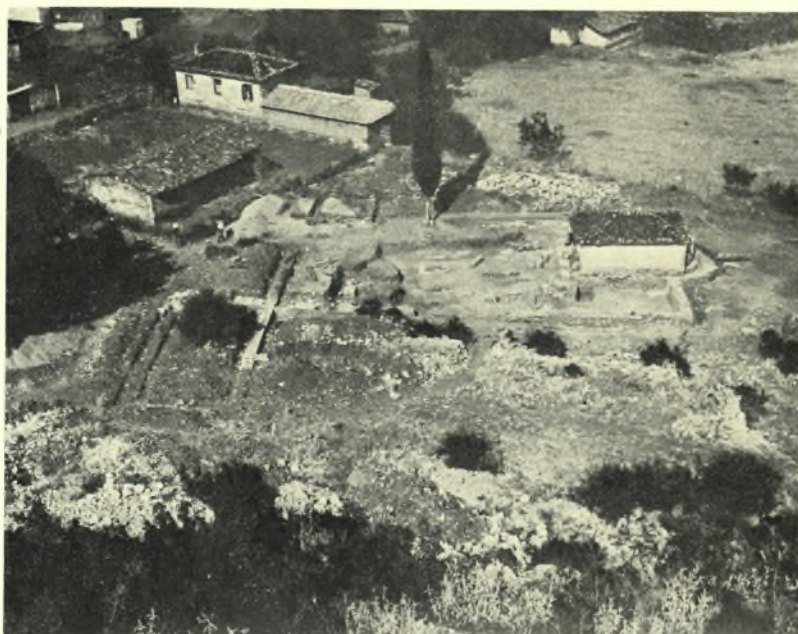
Ὁ οἰκίσκος οὗτος, τῆς αὐτῆς κοινῆς τοιχοποιίας ὡς καὶ ὁ ναὸς (Πί ν. 284 α-β), εἶναι διώροφος (ἐξωτερικῶν διαστάσεων 7.55 × 5.95 μ.), στεγαζόμενος μὲ ξυλίνην στέγην, φέρουσαν ἐπικάλυψιν ὁμοίως ἐκ σχιστολιθικῶν πλακῶν. Τοὺς τοίχους διαπεροῦν πυκναὶ τυφεκοθυρίδες, διὰ τὴν ἄμυναν τῆς Μονῆς. Ὁ ἄνω ὄροφος (Σχ. ε. δ. 3), ὁ ὁποῖος ἦτο ἡ κυρίως κατοικία, δι' ἑνὸς ξυλίνου χωρίσματος διαιρεῖται εἰς δύο ἄνισα μέρη. Εἰς τὸ μικρότερον ἡἀνοίγεται καταπακτὴ. Εἰς τὸν βόρειον τοῖχον τοῦ ἐτέρου, σχηματίζεται ἡ ἐστία (τζάκι). Ἐνδιαφέρον παρουσιάζει, διὰ τὴν τεχνικὴν τοῦ τόπου, ἡ κατασκευὴ τῶν ξυλίνων παραθύρων.

Τὸ κελλί ἔχει ἀνάγκην ἐργασιῶν συντηρήσεως καὶ ἀποκαταστάσεως, αἱ ὁποῖαι πρόκειται νὰ γίνων κατὰ τὸ ἐπόμενον ἔτος.

ΠΑΥΛΟΣ ΑΛΑΞΑΡΙΑΣ

\*





Μαριολάτα Παρνασσίδος: α. Τα ερείπια τῆς βασιλικῆς ἀπὸ τῆς ἀκροπόλεως τοῦ Βοίου, β. Τὸ δάπεδον τῆς βασιλικῆς καὶ οἱ δύο μεταγενέστεροι ναῖσκοι

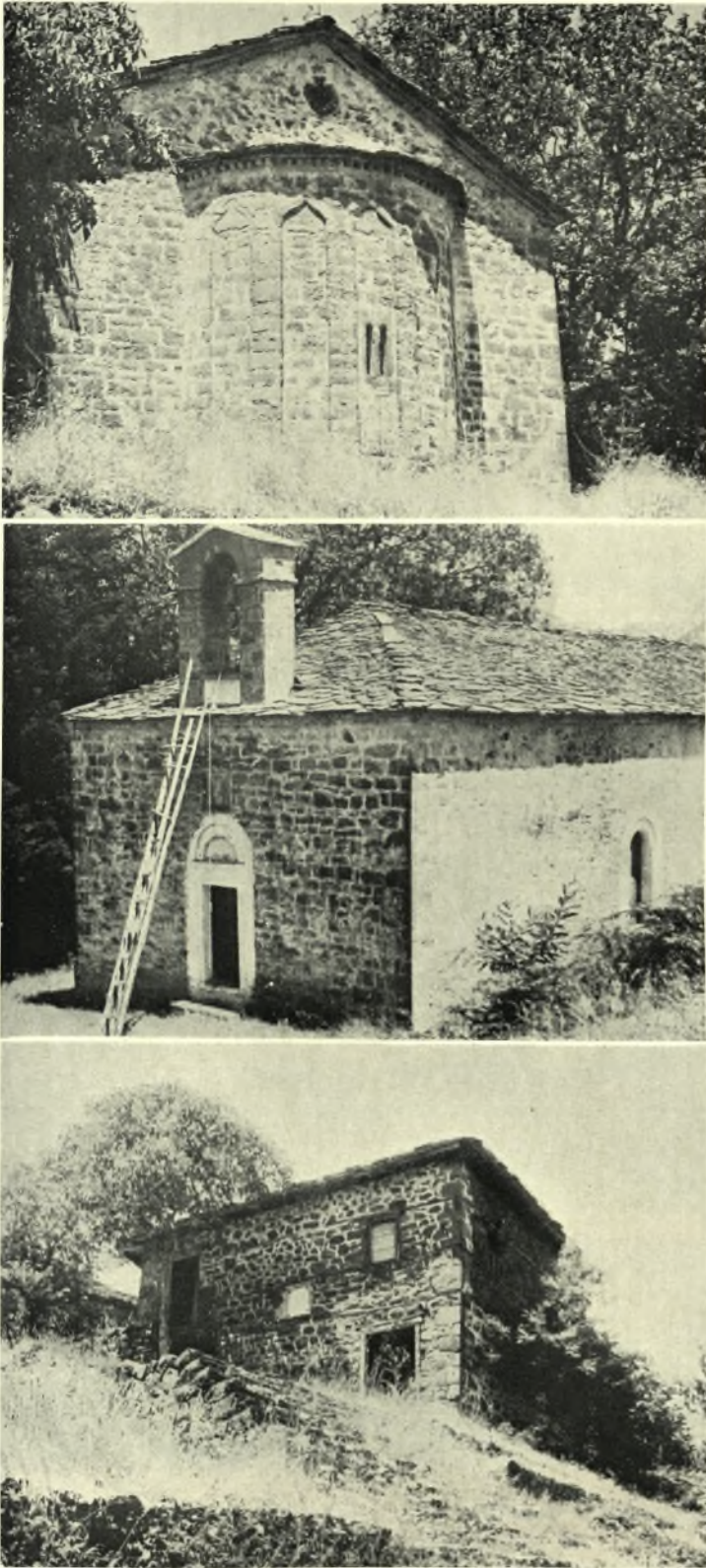
Π. ΛΑΖΑΡΙΔΗΣ



Μαριολάτα Παρνασσίδος: α. Κιονόκρανον, β. Αί άψίδες τών τριών ναών, γ. Τάφος επί του ψηφιδωτού  
δαπέδου τής βασιλικής

Π. ΛΑΖΑΡΙΔΗΣ





Ἄρτοτινα Δωρίδος: α. Ἡ κόγχη τοῦ Ἱεροῦ τοῦ Ἁγίου Ἰωάννου, β. Ὁ δυτικός τοῖχος τοῦ Ἁγίου Ἰωάννου,  
γ. Τὸ κελλί τοῦ Ἀθανασίου Διάκου

Π. ΛΑΖΑΡΙΔΗΣ