

## ΜΕΣΑΙΩΝΙΚΑ ΕΥΒΟΙΑΣ

## 1. Χαλκίς

α'. *Ἁγία Παρασκευή*

Αἱ στέγαι τῆς μεγάλης ταύτης βασιλικῆς εἶχον ὑποστῆ ζημίας εἰς τὰς κεράμους καὶ τὰς ὑπ' αὐτὰς ξυλῖνας κατασκευάς. Οὕτω τὰ ὕδατα τῶν βροχῶν εἰσέρρουον ἐκ πολλῶν σημείων εἰς τὸν ναόν. Ὅθεν, κατὰ Σεπτέμβριον τοῦ 1963 ἤρχισαν αἱ ἐργασίαι τῆς ἀνασύρσεως τῶν κεράμων καὶ τῆς ἐπισκευῆς ἢ ἀντικαταστάσεως τῶν ξυλῖνων κατασκευῶν. Αἱ κέραμοι τοῦ κυρίως Ἱεροῦ, αἱ ὁποῖαι εἶχον πρό ἐτῶν ἀνανεωθῆ, παρουσίαζον τὰς μεγαλυτέρας ζημίας. Δι' ὃ ἀντικατεστάθησαν ἐξ ὀλοκλήρου διὰ παλαιῶν κεράμων, αἱ ὁποῖαι ἐλήφθησαν ἐκ καταδαφισθεισῶν οἰκοδομῶν. Πρὸ τῆς τοποθετήσεως τῶν κεράμων ἀντικατεστάθη κατὰ μέγα μέρος ἡ ξυλεία τῆς στέγης, ἐπὶ τῆς ὁποίας ἐπεστρώθη «πισσόχαρτον». Κατὰ τὴν ἐργασίαν ταύτην ἐγένοντο αἱ ἐξῆς δύο παρατηρήσεις: 1) μεταξὺ τῆς κοίλης ὀροφῆς τοῦ Ἱεροῦ, ἐπὶ τῆς ὁποίας ὑπάρχει ἡ νεωτέρα τοιχογραφία τοῦ Παντοκράτορος, καὶ τῆς κεραματῆς στέγης μεσολαβεῖ κενὸν ὕψους 2-3 μέτρων. Εἰς τὸ κενὸν τοῦτο ἔχει κατασκευασθῆ ἓν πλέγμα ἐξ ἰσχυρῶν ξυλῖνων δοκῶν (0,20 × 0,20 μ.), ἀπὸ τοῦ ὁποίου κρέματα ἡ κοίλη ὀροφή τοῦ Ἱεροῦ. 2) Πρὸ τῆς τοποθετήσεως τῆς ἀνηρημένης ταύτης κοίλης ὀροφῆς ἦτο ὀρατὴ ἐκ τῶν κάτω ἡ κεραματῆ στέγη. Τοῦτο δεικνύουν τὰ μέρη τῶν τεσσάρων τοίχων τοῦ Ἱεροῦ, ἀντιστοιχοῦντα εἰς τὸ μεταξὺ τῆς ὀροφῆς καὶ τῆς στέγης κενόν, τὰ ὁποῖα φέρουν τὸ αὐτὸ ἐπίχρῖσμα, ὡς καὶ αἱ κάτω τῆς κοίλης ὀροφῆς ἐπιφάνειαι τῶν τοίχων.

Ἡ δικλινῆς στέγη τοῦ μεσαίου κλίτους τῆς βασιλικῆς ( Πί ν. 255 α ) διετῆρει τὰς παλαιὰς κέραμους. Τῆς στέγης ταύτης ἐγένετο ἐπισκευὴ μόνον κατὰ τὴν βορείαν αὐτῆς πλευράν. Μετὰ τὴν ἐπίστρωσιν τοῦ «πισσόχαρτου» ἐπανετοποθετήθησαν αἱ αὐταὶ παλαιαὶ κέραμοι, ὡς εἶχον.

Εἰς τὸ συνδετικὸν μίγμα ἐτέθη ἀνθυγρὸν ὕλικόν εἰς ἀνάλογίαν 2 χιλιογράμμων κατὰ σάκκον τσιμέντου.

β'. *Νεκροταφεῖον*

Εἰς τὸ γνωστὸν ἀπὸ πολλοῦ ὑπόγειον σπήλαιον ἐν τῷ χώρῳ τοῦ νεκροταφείου τῆς πόλεως, τὸ ὁποῖον, ὡς φαίνεται, εἶχε μετατραπῆ εἰς τοὺς μεταβυζαντινοὺς αἰῶνας εἰς νεκρικὸν ναῖσκον, εὐρέθῃ σταυρὸς ἐκ πῶρου λίθου, ἐπὶ τοῦ ὁποίου εἶναι χαραγμένη ἡ ἐπιγραφή:

1770 ΜΗΝ ΝΟΕΜΒΡΙΟΣ ΑΝΤΩΝΙΟΣ.

## 2. Πισσώνας

Εἰς τὸ χωρίον τοῦτο τῆς βορείου Εὐβοίας, κατὰ τὴν διάνοξιν ἀσβεστολάκκου παρὰ τὸν μονόκλιτον ναῖσκον τοῦ Ἁγ. Γεωργίου (ἔτος οἰκοδομῆσεως 1879) ἀπεκαλύφθη εἰς βάθος 1 μ. ψηφιδωτὸν δάπεδον (διαστ. 5 × 3.10 μ.) κτηρίου, τοῦ ὁποίου ἡ ἔκτασις καὶ ἡ μορφή δὲν εἶναι δυνατὸν πρὸς τὸ παρὸν νὰ καθορισθοῦν.

Εἰς τὸ ἀποκαλυφθὲν ψηφιδωτὸν σχηματίζονται διὰ ψηφιδῶν χρώματος λευκοῦ, μελανοῦ καὶ κεραμοῦχρου, συμπλεκόμενοι κύκλοι περικλείοντες ρόμβους ( Πί ν. 255β ). Τοὺς κύκλους περιβάλλει πλαίσιον μὲ ἐλισσόμενον βλαστὸν καὶ κισσόφυλλα ὀρθά. Εἰς τὴν τοιχοποιίαν ἔχουν χρησιμοποιηθῆ δόμοι ἐρυθροῦ χρώματος, μεγάλων διαστάσεων.

Σῶζεται κατὰ χώραν τὸ μαρμάρινον κατώφλιον θύρας, μήκους 1.05 μ. καὶ πλάτους 0,38 μ., μετὰ τὸρμων διὰ τὴν περιστροφὴν τῶν θυροφύλλων.

Εἰς τοὺς πέριξ ἀγρούς εἶναι ὀρατὰ καὶ ἄλλα λείψανα ἀρχαίων κτηρίων. Εἰς τὸ μέσον τοῦ χωρίου ὑψοῦται ὁ τετράγωνος μεσαιωνικὸς πύργος, ὁ λεγόμενος τοῦ Μόστρα, ὁ ὁποῖος ἔχει ἀνάγκη ἐπισκευῆς ( Πί ν. 255 γ ).

## 3. Βατώντας

α'. *Ναὸς Ἁγίου Γεωργίου*

Ἡ ἀρχικὴ στέγη τοῦ μονοκλίτου ναοῦ τοῦ Ἁγίου Γεωργίου κατέπεσεν, ἄγνωστον πότε, καὶ ἀντικατεστάθη δι' ἐτέρας, ξυλῖνης ἀμφικλινοῦς, πρό τινων δεκαετιῶν. Εἰς τὸ ἐσωτερικὸν τοῦ ναοῦ σῶζονται σύνολα τοιχογραφιῶν 17-18ου αἰῶνος. Ὁ ναὸς εἶναι, πιθανῶς, ἐκτισμένος εἰς τὴν θέσιν ἐτέρου ἀρχαίου κτίσματος, ἀρχιτεκτονικὰ μέλη τοῦ ὁποίου εἶναι συγκεντρωμένα εἰς τὸν πρὸ αὐτοῦ χῶρον.

Ἐγένετο πρόγραμμα ἐπισκευῆς καὶ συντηρήσεως.

β'. *Παλαιοχριστιανικὴ βασιλικὴ Ἁγίας Παρασκευῆς*

Τὰ εἰρεῖπια τῆς βασιλικῆς ταύτης εὐρίσκονται παρὰ τὸν πτηνοτροφικὸν σταθμὸν. Ἐκ τῶν ὀρατῶν μερῶν τῆς τοιχοδομῆς καὶ τοῦ πλήθους τῶν ἀρχιτεκτονικῶν καὶ διακοσμητικῶν μελῶν ( Πί ν. 255 δ ), ἀρίστης κατεργασίας, εἰκάζεται ὅτι τὸ κτίσμα ἦτο λίαν σημαντικόν. Ὅθεν ἐπιβάλλεται νὰ διενεργηθῆ ἀνασκαφὴ πρὸς ἀποκάλυψίν του. Μεταξὺ τῶν κατεσπαρμένων μελῶν ὑπάρχει καὶ σημαντικὸς ἀριθμὸς ἀρχαίων ἐπιγραφῶν.

## 4. Πολιτικὰ

α'. *Μεσαιωνικὸς πύργος*

Παρὰ τὸν μονόκλιτον, ἄνευ σημασίας, ναῖσκον τῆς Μεταμορφώσεως, ὑψοῦται τετράγωνος (διαστ.

6 × 6 μ.) μεσαιωνικός πύργος, εις τὰς κορυφὰς τῶν τοίχων τοῦ ὁποίου σχηματίζονται ἐπάλξεις. Ὁ πύργος, διατηρούμενος ἐν καλῇ καταστάσει, παρουσιάζει ἰσχυροτάτην τοιχοποιίαν (πλάτος τοίχων 1.40 μ.) ἐξ ἄργων λίθων, μεγάλων διαστάσεων εἰς τὰ χαμηλὰ μέρη, μικρῶν εἰς τὰ υψηλότερα, με ἀφθονον χρῆσιν κεράμων εἰς τοὺς ἄρμους.

Οὗτος ἀποτελεῖται ἐκ τεσσάρων ὀρόφων. Ἡ θύρα εἰσόδου εὐρίσκεται εἰς τὸν πρῶτον ὄροφον, ἢ ἀπὸ τοῦ ἐδάφους δὲ μέχρι ταύτης ἄνοδος ἐγένετο, ὡς γνωστόν, διὰ λόγους ἀσφαλείας, διὰ κινήτης κλίμακος («ἀνεμόσκαλας»).

Ἐπὲρ τὴν θύραν, τὸ τόξον τῆς ὁποίας εἶναι ἐλαφρῶς ὀξυκόρυφον, ὑπάρχει κόγχη ( Πί ν. 256 α ).

#### β'. Ναὸς Παναγίας Περιβλέπτου

Ὁ βυζαντινὸς ναὸς τῆς Περιβλέπτου, εἰς τὸν τύπον τοῦ σταυροειδοῦς, ἐγγεγραμμένον, συνθέτου τετρακλιονίου μετὰ τρούλλου ναοῦ, εἶναι ἐκτισμένος εἰς μαγευτικὴν τοποθεσίαν εἰς μικρὰν ἀπόστασιν ἀπὸ τοῦ χωρίου Πολιτικά ( Πί ν. 256 β ). Ὁ ναὸς, ὡς φαίνεται, ἔχει ὑποστῆ ἐπισκευὰς καὶ μεταβολάς. Τοῦτο συνάγεται ἐκ τῆς ἐξετάσεως τῆς τοιχοποιίας του καὶ τοῦ τρόπου στεγάσεώς του. Αἱ τρεῖς, δηλαδή, κόγχαι τοῦ ἱεροῦ βήματος καὶ τὰ κάτω μέρη τοῦ βορείου καὶ νοτίου τοίχου εἶναι κατὰ τὸ πλινθοπερικλειστον σύστημα, ἐνῶ τὰ ἄνω μέρη τῶν τοίχων καὶ ὁ δυτικὸς παρουσιάζουν ὄλως διάφορον καὶ ἀμελέστερον τρόπον κατασκευῆς. Εἰς ἐπισκευὴν, ὁμοίως, ὀφείλονται καὶ αἱ δύο κεραῖαι τῆς στέγης, ἀνατολικὴ καὶ δυτικὴ, ὡς ἔχουν σήμερον, ἥτοι δικλινεῖς καλύπτουσαι καὶ τὰ τρία κλίτη, ἐνῶ αὗται ἀρχικῶς θὰ εἶχον τὴν συνήθη μορφήν τῶν κεραιῶν τῶν σταυροειδῶν ναῶν, ἥτοι θὰ ἐστέγαζον μόνον τὸ μεσαῖον κλίτος ἐκάστου τῶν ἑκατέρωθεν τοῦ τρούλλου χώρων τοῦ ναοῦ.

Εἰς τὰ ἐπισκευασμένα τμήματα τῶν τοίχων ἔχουν ἐντοιχιισθῆ μαρμάρινα μέλη ἀνήκοντα εἰς τὸν ἀρχικὸν ναόν, ὡς εἶναι τμήματα μαρμαρίνου

ἐπιστυλίου με κουφικὸν διάκοσμον, ὑπὲρ τὴν θύραν τοῦ δυτικοῦ τοίχου ( Πί ν. 256 γ ). Ἐκ τῶν τεσσάρων κίωνων, ὁ ΝΔ. ἔχει ἀντικατασταθῆ, κατὰ μίαν τῶν ἐπισκευῶν, διὰ πεσοῦ. Εἰς τὸ δάπεδον σφάζονται εἰσέτι τὰ μαρμαροθετήματα εἰς ὠραία σχέδια, εἰς δὲ τοὺς τοίχους ὁ ζωγραφικὸς διάκοσμος τοῦ ναοῦ, δυνάμενος νὰ χρονολογηθῆ κατὰ τὸν 16-17ον αἰῶνα. Ἐκ τοῦ ἀρχικοῦ μαρμαρίνου τέμπλου τοῦ ναοῦ σφάζονται τὰ θωράκια καὶ οἱ κιονίσκοι. Τὰ στοιχεῖα ταῦτα σήμερον εἶναι ἐνσωματωμένα εἰς τὸ κτιστὸν τέμπλον, τὸ ὁποῖον φέρει καὶ ζωγραφικὸν διάκοσμον.

Τὸ κυλινδρικὸν τύμπανον τοῦ τρούλλου, ἄλλα στοιχεῖα καὶ αἱ ἐσωτερικαὶ ἰδίαι ἀναλογίαι τοῦ περιγραφέντος μνημείου ἐνθυμίζουν τὸν ναὸν τῆς Παναγίας Σκριποῦς εἰς Ὁρχομένον, ὁ ὁποῖος, ἀσφαλῶς, ἀπετέλεσε τὸ πρότυπον διὰ τὸν ἀρχιτέκτονα τὸν κατασκευάσαντα κατὰ τὸν 12ον αἰῶνα, πιθανῶς, τὸν ναὸν τῆς Περιβλέπτου.

#### 5. Ἀμάρυνθος ( Βάθεια )

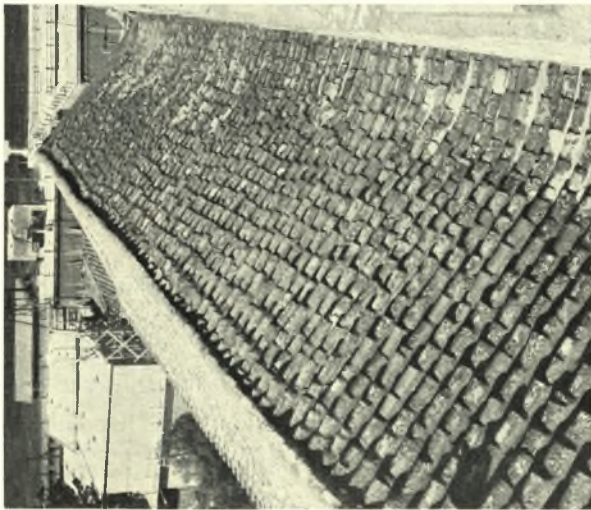
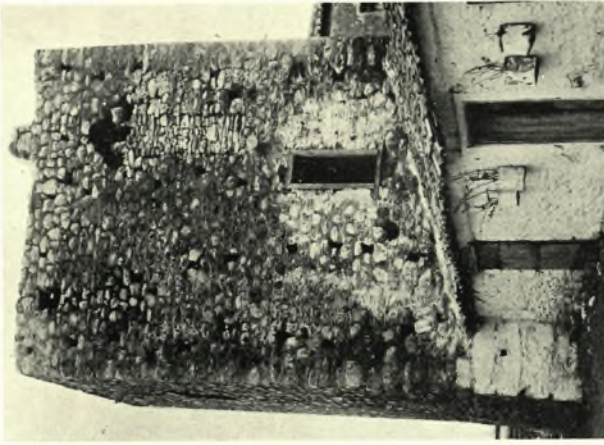
Ἐγένετο ἐπίσκεψις πρὸς καταρτισμὸν προγράμματος ἐργασιῶν συντηρήσεως τῶν δημοσιευθέντων ἤδη σταυρεπιστέγων ναῶν τῆς περιοχῆς Βάθειας (Α. Ὁρλάνδου, ABME, Ζ ( 1951 ) σ. 111-130).

Ἐνταῦθα παρέχονται αἱ ἐξῆς ἄγνωστοι ἀπεικονίσεις τῶν μνημείων τούτων: ὁ ναὸς τῆς Παναγίτσας ἀπὸ ΝΔ. μετὰ τὴν ἀποκατάστασίν του ( Πί ν. 257 α ), ἢ πλέον ἐνδιαφέρουσα πλευρὰ τοῦ παλαιοχριστιανικοῦ τεκτονικοῦ κιονοκράνου, ἐν τῷ αὐτῷ ναῷ ( Πί ν. 257 β ), ὁ ναὸς τῆς Μεταμορφώσεως τοῦ Σωτήρος εἰς θέσιν Γεράνι ἢ Παλαιοχώρια ( Πί ν. 257 γ ) καὶ ὁ ναὸς τῆς Κοιμήσεως τῆς Θεοτόκου, εἰς τὴν αὐτὴν θέσιν ( Πί ν. 257 δ ).

Σημειοῦται ὅτι τὴν κορυφήν τοῦ λοφίσκου Γεράνι ἢ Παλαιοχώρια, ἔνθα οἱ δύο σταυρεπίστεγοι ναῖσκοι, περιέβαλε ποτε τείχος, λείψανα τοῦ ὁποῖου εἶναι εἰσέτι ὁρατά.

II. ΑΛΖΑΡΙΑΔΗΣ

\*



Εύβοια: α. Χαλκίς. Ή στέγη τοῦ μεσαιῶν κλίτους τῆς Ἁγ. Παρασκευῆς, β. Πισσῶνας. Ψηφιδωτὸν δάπεδον, γ. Πισσῶνας. Ὁ πύργος τοῦ Μόστρα, δ. Βατώντας. Ἐρείπια τῆς παλαιοχριστιανικῆς βασιλικῆς τῆς Ἁγ. Παρασκευῆς

Π. ΛΑΖΑΡΙΔΗΣ



Εύβοια. Πολιτικά: α. Πύργος, β. Ό ναός της Περιβλέπτου, γ. Ναός Περιβλέπτου. Έντοιχισμένα γλυπτά

Π. ΛΑΖΑΡΙΔΗΣ



Εύβοια. Βάθεια: α. Ὁ ναὸς τῆς Παναγίτσας ἀπὸ ΝΔ., β. Παλαιοχριστιανικὸν κιονόκρανον, γ. Ὁ σταυρεπίστεγος ναὸς τῆς Μεταμορφώσεως εἰς θέσιν Παλαιοχώρια, δ. Ὁ σταυρεπίστεγος ναὸς τῆς Κοιμήσεως τῆς Θεοτόκου εἰς θέσιν Παλαιοχώρια

Π. ΛΑΖΑΡΙΔΗΣ