

Πελοπόννησος

Σικυών (370-250 π.Χ.)

Ἐμ. Περιστερά βόσκουσα δεξ. Ὀπ. Τρίπους. Πρβλ. BMC. σ. 50, ἀριθ. 178 κ.έ. πίν. IX, ἀριθ. 11.

Αἴγαιρα (370-280 π.Χ.)

Ἐμ. Κεφαλή Ἀθηνᾶς δεξ. Ὀπ. ΑΙ ΓΙ Κεφαλή καὶ τράχηλος αἰγὸς πρὸς δεξ. ἐντὸς στεφάνου. Πρβλ. BMC πίν. IV, ἀριθ. 8.

Πάτριαι (Ἐποχῆς Δομτιανού)

1) Ἐμ.GERMΚεφαλή δεξ. Ὀπ. Ἐπιγρ. ἐφθ. Ρώμη καθήμενη ἀρ. στεφομένη ὑπὸ πολεμιστοῦ. Πρβλ. Numismatic Commentary on Pausanias πίν. R, II καὶ Sylloge ἔ.ά. πίν. 3, ἀριθ. 175 (Πί ν. 195 ἀριθ. 4).

Ἐποχῆς Κομμόδου

2) Ἐμ.ODΠροτομή δεξ. Ὀπ. COLAA PATR . . Ἀνδρική μορφὴ² ἀναπαυομένη πρὸς ἀρ. Πρβλ. Mionnet Sup. IV, ἀριθ. 143, ἀριθ. 956³ (Πί ν. 195 ἀριθ. 5).

Ἡλις (343-323 π.Χ.)

1) Ἐμ. Κεφαλή Διὸς δεξ. Ὀπ. F A Κεραυνός. Πρβλ. Sylloge ἔ.ά. ἀριθ. 393 (Πί ν. 195 ἀριθ. 6).

2) Ἐμ. Τὸ αὐτό. Ὀπ. Ἀετὸς δεξ. Πρβλ. Sylloge ἔ.ά. ἀριθ. 392⁴.

3, 4) Ὅμοια μὲ τὸ προηγούμενον.

*271 - 191 π.Χ.*⁵

5) Ἐμ. Κεφαλή Ἀπόλλωνος δεξ. Ὀπ. F A Ζεὺς κεραυνοβολῶν δεξ. Πρβλ. Sylloge ἔ.ά. ἀριθ. 435-439.

6, 7, 8, 9) Ὅμοια μὲ τὸ προηγούμενον.

146 - 43 π.Χ.

10) Ἐμ. Κεφαλή Διὸς δεξ. Ὀπ. ΦΑΛΕΙΩΝ ἐντὸς στεφάνου. Πρβλ. ἔ.ά. ἀριθ. 444-448.

11) Ὅμοιον.

Μεσσήνη (280 - 146 π.Χ.)

1) Ἐμ. Κεφαλή Δήμητρος δεξ. Ὀπ. Ἐπιγρ. ἐφθ. Ζεὺς Ἰθωμάτας δεξ. Πρβλ. BMC σ. 111, ἀριθ. 21 κ.έ.

2) Ὅμοιον.

2. Κατὰ πᾶσαν πιθανότητα ἡ εἰκονιζομένη μορφή εἶναι ὁ ποταμὸς Ἀλφειός.

3. Ἄλλὰ ἐποχῆς Ἀντωνίνου Εἰσεβοῦς.

4. Παλαιότερον ὁ Gardner ἐχρονολογοῦσε τὸν τύπον αὐτὸν μεταξὺ τοῦ 271-191 π.Χ., Πρβλ. BMC. σ. 74, ἀριθ. 141, 142.

5. Ἐ.ά. σ. 74, ἀριθ. 147, μετὰ τὸ 191 π.Χ.

Ἐπίδουρος (Μετὰ τὸ 350 π.Χ.)

Ἐμ. Κεφαλή Ἀσκληπιοῦ δεξ. Ὀπ. Ὀφίς. Πρβλ. Sylloge ἔ.ά. ἀριθ. 128.

Ἀρκαδία, Κοινὸν (Μετὰ τὸ 370 π.Χ.)

Ἐμ. Κεφαλή Πανὸς δεξ. Ὀπ. Ἀρκαδικὸν μονογράφημα. Πρβλ. Sylloge ἔ.ά. ἀριθ. 201 κ.έ.

Ἡραία (417 - 370 π.Χ.)

Ἐμ. Κεφαλή Ἀθηνᾶς δεξ. Ὀπ.)—(Πρβλ. BMC σ. 183, ἀριθ. 24, 25.

Τρία ἐφαρμμένα ἀρχαῖα ἑλληνικὰ νομίσματα, ἐκ τῶν ὁποίων ἐν πιθανῶς Πελοποννήσου τοῦ Γ' αἰ. π.Χ.

Ρωμαϊκὰ

Τραιανὸς (98 - 117 μ.Χ.)

Σηστέριτος. Ἐμ.RVATRAIAN AVGΚεφαλή δαφνοστεφῆς δεξ. Ὀπ.

.COSIIPP Ἡ Ὀμόνοια καθήμενη ἀρ., κρατοῦσα φιάλην καὶ κέρας Ἀμαλθείας⁶. Πρβλ. RIC II, σ. 275, ἀριθ. 430. (Πί ν. 195 ἀριθ. 7).

Εἰς ἀντωνιανὸς ἐφθ. τοῦ Γ' αἰ. μ.Χ. καὶ ἐν ἀσσάριον ἐφθ. τοῦ Δ' αἰ. μ.Χ.

Τέλος ἐν ἐφαρμμένον νόμισμα ἑλληνικῆς πόλεως, ρωμαϊκῶν χρόνων μὲ ὑστερόσημον, ἀστέρα καὶ ἐν ἐφθ. Βανδαλικόν.

MANTΩ ΚΑΡΑΜΕΣΙΝΗ - ΟΙΚΟΝΟΜΙΛΟΥ

*

ΑΡΧΑΙΑ ΗΛΙΣ

Κατὰ τὴν ἀνασκαφικὴν περίοδον τοῦ ἔτους 1963 ἡ ἔρευνα, χρηματοδοτηθεῖσα ὑπὸ τῆς Ἀρχαιολογικῆς Ἐταιρείας, περιορίσθη εἰς τὴν περαιτέρω ἀποκάλυψιν τοῦ θεάτρου καὶ εἰς τὴν ἐπιλυσιν προβλημάτων, σχέσιν ἐχόντων πρὸς τὰς διαφόρους φάσεις τῶν ἀναλημάτων τοῦ κοίλου καὶ τῶν παρόδων. Εἰς τὰς ἐργασίας ταύτας, ἐκτελεσθεῖσας ὑπὸ τὴν ἐποπτείαν μου, ἔλαβον μέρος ὁ Ἐπιμελητὴς κ. Πέτρος Θέμελης, ὅστις εἶχε καὶ τὴν ἄμεσον ἐπιβλεψιν αὐτῶν καὶ συντάξε τὸ ἡμερολόγιον, ἡ δ. Βερόνικα Λεόν, ὡς ἐκπρόσωπος τοῦ Αὐστριακοῦ Ἀρχαιολογικοῦ Ἰνστιτούτου, καὶ ὁ ἀπόφοιτος Ἀρχαιολογίας κ. Ἡλίας Ἀνδρέου.

Διὰ τῆς ἐκσκαφῆς τριῶν συνεχομένων τάφρων κατὰ τὴν δυτικὴν πλευρὰν τοῦ κοίλου, διαστάσεων συνολικῶς 12 x 12 μ., ἀπεκαλύφθησαν καθ' ὅλον τὸ σφζόμενον μῆκός των τὰ τρία διαδοχικὰ ἀναλήματα αὐτοῦ, ἅτινα εἶχον κατὰ τὰ ἔτη 1961 καὶ 1962 ἀποκαλυφθῆ μόνον κατὰ τὸ παρὰ τὴν ἀντίστοιχον πάροδον τμήμα αὐτῶν (Ἔργον 1961,

6. Ἡ κοπή τοῦ νομίσματος τὸ 101/102 μ.Χ.

σ. 182 κ.έ., 1962 σ. 144 κ.έ. και 1963, σ. 115 κ.έ.)

Τò έσωτερικόν, παλαιότερον (κλασσικόν) ανάλημμα (1η φάσις), άσθενές (πλ. 0,45 μ.), άνευ άντηρίδων και εις μικρόν βάθος θεμελιωμένον, κατέρρευσε, ώς φαίνεται, ταχέως έκ τής πιέσεως τών χωμάτων του κοίλου, παρέμεινον δέ εις τήν θέσιν των μόνων αί πλίνθοι τής θεμελιώσεως, μετατοπισμένοι και αύται έλαφρώς προς τά έξω (Πί ν. 196 α-β) (πρβλ. και Έργον 1962 εικ. 171-175).

Τò μεσαίον ανάλημμα, κατασκευασθέν προφανώς όλιγον άργότερον του πρώτου (2α φάσις), έφάπτεται εις τινα μέρη αυτού. Θεμελιωθέν κατά 1 μ. περίπου βαθύτερον του πρώτου, ένισχύθη διά έσωτερικών και έξωτερικών, έναλλάξ τοποθετημένων άντηρίδων (Πί ν. 196 α) και έπεξετάθη κατά ± 4 μ. βορειότερον, ήτοι πέραν του συγχρόνου προς τó πρώτον ανάλημμα τοίχου τής Δ. παρόδου, κατεσκευάσθη δέ ταυτόχροτως (και ουχι άργότερον, ώς ενόμιζον, βλ. Έργον 1962, σ. 147) ó δεύτερος, ισχυρότατος αναλημματικός τοίχος τής άνωτέρα παρόδου εις τó άκρον του νέου τούτου αναλημματος του κοίλου (πρβλ. Έργον 1962, σ. 144 κ.έ.) (Πί ν. 196 α-β). Τόσον τó πρώτον, όσον και τó δεύτερον δυτικόν ανάλημμα του κοίλου σχηματίζουν έλαφρώς τόξον, άκολουθούντα προφανώς τó τόξον του κοίλου (Πί ν. 196 α).

Τò τρίτον, νεώτατον ανάλημμα του κοίλου, άπεκαλύφθη μέχρι συνολικού μήκους 18.50 μ., όμοίως δέ και ó παρακείμενος άγωγός, ó όποιος συνεχίζεται και πέραν τών 18.50 μ. (Πί ν. 196 β - 197 α).

Τò τρίτον ανάλημμα είναι θεμελιωμένον έτι βαθύτερον του δευτέρου, κατά 2-4 μ. δυτικότερον αυτού, και άκολουθεί εθθείαν κατεύθυνσιν (πρβλ. Έργον 1961, σ. 182 κ.έ., 1962, σ. 147 κ.έ.). Διά τήν κατασκευήν του έχει χρησιμοποιηθή ύλικόν έκ παλαιότερων κτισμάτων, ώς δηλοϊ ή μή άντιστοιχία τών τόμων ύποδοχής τών συνδέσεων τών λίθων, πιθανόν δέ και έκ λίθων του καταρρέυσαντος δευτέρου αναλημματος.

Διά τής έκσκαφής τεσσάρων τάφων συνολικού μήκους 22 μ. και πλάτους 6 μ. παραλλήλως προς τó νοτιώτερον παλαιότερον ανάλημμα τής δυτικής παρόδου, κατέστη δυνατόν νά προσδιορισθῆ ή κλίσις του κοίλου (23,5%) χάρις εις τó φυσικόν (γλινώδες) στρώμα, άνερχόμενον όμαλώς από τής Όρχήστρας προς τά ανάλημματα (Πί ν. 197 β - 198 α).

Έπί του γλινώδους κεκλιμένου αυτού εδάφους και προς τó μέρος τής όρχήστρας, άπεκαλύφθησαν λίθοι τινές όρθογώνιοι, κατά κανονικά διαστήματα τοποθετημένοι, έφ' ών πιθανότατα έδράζοντο εδάλια του θεάτρου (Πί ν. 197 β, 198 α).

Είς τó τμήμα τούτου του χώρου τής άνασκαφής, έντός του γλινώδους στρώματος, εδρέθησαν πέντε (5) συνολικώς τάφοι ύπομυκηναϊκής-πρωτογεωμετρικής περιόδου, ó εις πλησίον του άλλου, κατά μήκος του παλαιότερου έσωτερικού αναλημματος τής Δ. παρόδου και εις απόστασιν 2.50 - 3 μ. νοτίως αυτού. Οί άνωτέρω τάφοι, περιέχοντες από ένα έως τρεις νεκρούς έκαστος, άνήκουν εις μέγα, ώς φαίνεται, προϊστορικόν νεκροταφείον, έντοπισθέν μέχρι τούδε εις τó δυτικόν τμήμα του θεάτρου, ώς και όπισθεν τής σκηνης (βλ. Έργον 1961, σ. 186-188).

Η θεμελίωσις τών δυτικών αναλημμάτων κατέστρεψε ώρισμένους τάφους, εις τινα δέ σημεϊα εδρέθησαν μόνον αί καλύπτουσαι αυτούς πλάκες.

Οί νεκροί τών τάφων, κατά κανόνα όκλαδόν, καλύπτονται μετά τών κτερισμάτων των, έντός άκανονίστων λάκκων, διά χώματος, επί του όποιου είναι τοποθετημένοι άκατέρωστοι πλάκες, όρθιαι συνήθως, δίκην «σήματος».

Τάφος 1 (σκελετοί 3) (Πί ν. 198 β). Κτερίσματα: 1. Άμφορεύς (Neck-Amphora) (Πί ν. 199 α). 2. Χαλκοϋς δακτύλιος. 3. Δύο μικραι οϊνοχόαι (Πί ν. 199 β). 4. Ψηφίς περιδεραιού έξ έρυθρας ύλομάζης. 5. Χαλκοϋν έγχειρίδιον, μήκ. 0,35 μ. (Πί ν. 199 γ).

Τάφος 2 (σκελετοί 2, έξ ών ó εις γυναικός) (Πί ν. 200 α). Κτερίσματα: 1. Άμφορεύς (Neck-Amphora) (Πί ν. 200 β). 2. Οϊνοχοϊσκη (Πί ν. 200 γ). 3. Ψηφίς περιδεραιού έκ λευκής κρυστάλλου. 4. Δύο χαλκαϊ περόναι. 5. Δύο χαλκοϊ δακτύλιοι.

Τάφος 3 (σκελετοί 3) (Πί ν. 201 α). Κτερίσματα: 1. Οϊνοχοϊσκη (Πί ν. 200 γ). 2. Χαλκή πόρπη. 3. Πήλινος σφαιρικός σφόνδυλος.

Τάφος 4 (σκελετός 1) (Πί ν. 201 β-γ). Κτερίσματα: 1. Άμφορεύς (Neck-Amphora) (Πί ν. 202 α). 2. Ξίφος χαλκοϋν. Η λαβή μετ' όστεϊνης έπενδύσεως, καλής διατηρήσεως, μήκ. 0,465 μ. (Πί ν. 202 γ). Τό ξίφος εύρίσκετο παρά άμφοτέρας τάς χείρας του νεκρού πρό του στήθους.

Τάφος 5 (σκελετός 1). Κτερίσματα: Άμφορεύς (Belly-Handle Amphora) (Πί ν. 202 β).

Μετά τήν καταστροφήν και έγκατάλειψιν του θεάτρου, κατά τήν ύστεραν ρωμαϊκήν έποχήν, ή θέσις έχρησιμοποιήθη έκ νέου ώς νεκροταφείον (βλ. Έργον 1961, σ. 184-186).

Διά τής έκσκαφής έτέρας τάφρου, μήκ. 30 μ. και πλάτους 4 μ., άπεκαλύφθη πλήρως τó ανατολικόν ανάλημμα του κοίλου, σφζόμενον μέχρι μήκους 28 μ. (Πί ν. 203 α-β) ώς έκ του τρόπου κατασκευής και έκ του χρησιμοποιηθέντος ύλι-

κωδ δύναται τις νά εικάσῃ ὅτι τοῦτο εἶναι σύγχρονον πρὸς τὸ δεύτερον δυτικὸν μεσαῖον ἀντίστοιχον ἀνάλημμα τόσον τοῦ κοίλου ὅσον καὶ πρὸς τὸ σφζόμενον ἀνάλημμα τῆς Α. παρόδου. Τὸ ἀποκαλυφθὲν ἀνατολικὸν ἀνάλημμα σχηματίζει ἐπίσης, ὡς καὶ τὸ δυτικόν, τὸξον, ἰδιαιτέρως τονιζόμενον κατὰ τὸ τελευταῖον πρὸς ΝΑ. αὐτοῦ τμήμα (Πί ν. 203 α). Τὸ ἀνάλημμα εἰς τινα μέρη, σώζεται μέχρις ὕψους 1.50 μ., ἡ δὲ θεμελίωσις του εἶναι κλιμακωτῆ, ἀκολουθοῦσα τὴν φυσικὴν ἀνωφέρειαν τοῦ ἐδάφους.

Φάσεις ἀντίστοιχοι πρὸς τὸ πρῶτον ἢ τὸ τρίτον δυτικὸν ἀνάλημμα, δὲν ἐβεβαιώθησαν εἰσέτι εἰς τὴν πλευρὰν ταύτην τοῦ κοίλου, ἢ ἔρευνα ὁμοῦ εἰς τὸ τμήμα τοῦτο δὲν ἐπερατώθη εἰσέτι. Διὰ τῆς ἐκσκαφῆς πέντε ἐπιπλέον τάφων, νοτίως τῆς ἔμπροσθεν τῆς σκηνῆς ρωμαϊκῆς δεξαμενῆς, συνολικῶς διαστάσεων 10 x 16 μ. περίπου, ἀπεκαλύφθη μέγα μέρος τοῦ χώρου τῆς Ὀρχήστρας. Στρώσις δαπέδου δὲν ἐβεβαιώθη εἰσέτι, ἂν καὶ ἡ ἀποχωμάτωσις ἔφθασε μέχρι τοῦ ὕψους τῶν τοιχωμάτων τοῦ ἀγωγοῦ, ἀντιστοιχοῦντος πρὸς τὸ ὕψος τοῦ στυλοβάτου τοῦ προσκηνίου (Πί ν. 206 β). Αἱ ἀκριβεῖς διαστάσεις τῆς ὀρχήστρας δὲν εἶναι δυνατόν εἰσέτι νά ὑπολογισθοῦν. Ἡ ἀνασκαφὴ εἰς τὴν θέσιν ταύτην ἀπεκάλυψε καὶ τὴν πρὸς Ν. συνέχειαν τοῦ κλασσικοῦ ἀγωγοῦ κατὰ ± 3 μ. πέραν τοῦ σημείου συνδέσεως αὐτοῦ μετὰ τοῦ ρωμαϊκοῦ ἀγωγοῦ τῆς ὀρχήστρας (Πί ν. 204 α).

Ὅμοιως ἀπεκαλύφθη καὶ τὸ ὀπισθεν τῆς σκηνῆς τμήμα τοῦ ἀγωγοῦ τούτου, δι' οὗ ἀπεμακρύνοντο τὰ ὄμβρια ὕδατα ἐκ τοῦ θεάτρου πρὸς τὸν Πηνειόν. Καὶ κατὰ τὸ τμήμα τοῦτο, καλύπτεται διὰ πλακῶν, ἡ πλήρης ὁμοῦ ἔρευνα αὐτοῦ, μὴ

καταστᾶσα δυνατόν, θὰ συνεχισθῇ κατὰ τὸ προσεχὲς ἔτος (Πί ν. 204β).

Ἐκτὸς τῶν μνημονευθέντων κτερισμάτων τῶν πρωτογεωμετρικῶν τάφων, πολυάριθμα κινητὰ εὐρήματα προέκυψαν ἐξ ὄλων τῶν χώρων τῆς ἀνασκαφῆς: ὄστρακα κλασσικὰ (ἰδιαιτέρως ἄφθονα ἐκ τῆς ἀνασκαφῆς τοῦ ἀνατολικοῦ ἀναλήμματος τοῦ κοίλου) καὶ ἑλληνιστικά, πῆλινα εἰδῶλια, χαλκᾶ εἰσιτήρια (tesserae) καὶ 74 νομίσματα ἐξ ὧν τὰ 4 ἀργυρᾶ. Τούτων ἡ προσεχὴς μελέτη θὰ συμβάλῃ ἀποφασιστικῶς εἰς τὸν προσδιορισμὸν τῶν φάσεων οἰκοδομῆς τοῦ θεάτρου. Πρὸς τοῦτοις ἐγένοντο μικραὶ ἀνασθηλωτικαὶ ἐργασίαι εἰς τὸ ἀνάλημμα τῆς Α. παρόδου, ὡς καὶ τὸ ἀνατολικὸν παρασκήνιον, συνιστάμεναι εἰς τὴν ἐπανατοποθέτησιν, βάσει σχεδίων καὶ φωτογραφιῶν τῶν παλαιότερων ὑπὸ τοῦ Αὐστριακοῦ Ἰνστιτούτου διενεργηθεισῶν αὐτόθι ἀνασκαφῶν, ἱκανοῦ ἀριθμοῦ δόμων αὐτοῦ, καταρριφθέντων ὑπὸ τῶν χωρικῶν κατὰ τὰς τελευταίας δεκαετίας (Πί ν. 205 α-β, 206 α-β, 207). Τέλος, ἐγένετο ἀποκατάστασις καὶ εὐτρεπισμὸς τοῦ πλήρως ἔρευνηθέντος τμήματος τοῦ θεάτρου (Πί ν. 206 β).

Παραλλήλως πρὸς τὴν ἀνασκαφὴν, ἐγένετο καὶ καταγραφή (ἀποδελτίωσις) τῶν εὐρημάτων τῶν παλαιῶν ἀνασκαφῶν τοῦ Αὐστριακοῦ Ἀρχαιολογικοῦ Ἰνστιτούτου, ὡς καὶ τακτοποιήσις τῶν ἐντὸς τῶν ἀποθηκῶν ἀντικειμένων.

Τέλος, ἄς προστεθῇ, ὅτι κατὰ τὰς ἐργασίας διανοίξεως τῆς ἀπὸ τοῦ χωρίου Καλύβια πρὸς Μαρινάκιον ὁδοῦ, διερχομένης παρὰ τὴν Ἀγορὰν τῆς Ἀρχαίας Ἡλίδος, ἀπεκαλύφθησαν κτίσματα καὶ τάφοι ρωμαϊκοὶ (Πί ν. 208 α-δ). Ἄπαντα τὰ εῤεῖπια ταῦτα, ἐρευνηθέντα συστηματικῶς καὶ ἀποτυπωθέντα, ἐπανεκαλύφθησαν.

Ν. Φ. ΓΙΑΛΟΥΡΗΣ

*



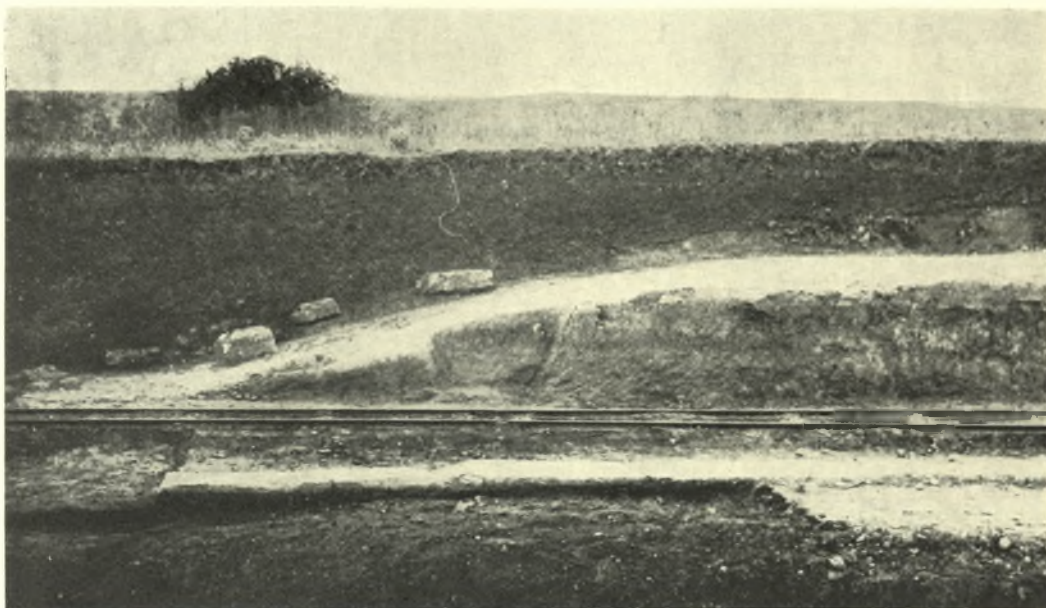
Ἄρχαία Ἥλις: α. Τὰ ἀναλήματα τῆς πρώτης καὶ δευτέρας φάσεως τῆς δυτικῆς πλευρᾶς τοῦ κοίλου τοῦ θεάτρου, β. Τὰ τρία διαδοχικὰ ἀναλήματα τῆς δυτικῆς πλευρᾶς τοῦ κοίλου τοῦ θεάτρου μετὰ τοῦ ἄκρου τῆς δυτικῆς παρόδου

Ν. ΓΙΑΛΟΥΡΗΣ



Ἀρχαία Ἴηλις: α. Τὸ τρίτον νεώτατον ἀνάλημμα τῆς Δ. πλευρᾶς τοῦ κοιλοῦ τοῦ θεάτρου μετὰ τοῦ παρακειμένου ρωμαϊκοῦ ἀγωγοῦ, β. Τὰ θεμέλια ἐδωλίων τοῦ κοιλοῦ

Ν. ΓΙΑΛΟΥΡΗΣ



Ἄρχαία Ἦλις: α. Τὰ θεμέλια ἐδωλίων τοῦ κοίλου ἐπὶ τοῦ πρανοῦς αὐτοῦ, διαγραφομένου σαφῶς ἐπὶ τῆς «σκάρπας» τῆς τάφρου, β. Τάφος Ι μετὰ τὸν πλήρη καθαρισμὸν αὐτοῦ



Ἄρχαία Ἑλίας: α-γ. Ἄμφορεύς, οἰνοχόαι καὶ χαλκοῦν ἐγχειρίδιον ἐκ τοῦ τάφου Ι τοῦ ἐσωτερικοῦ τοῦ πρώτου ἀναλήμματος τῆς Δ. παρόδου εὑρεθέντος

Ν. ΓΙΑΛΟΥΡΗΣ



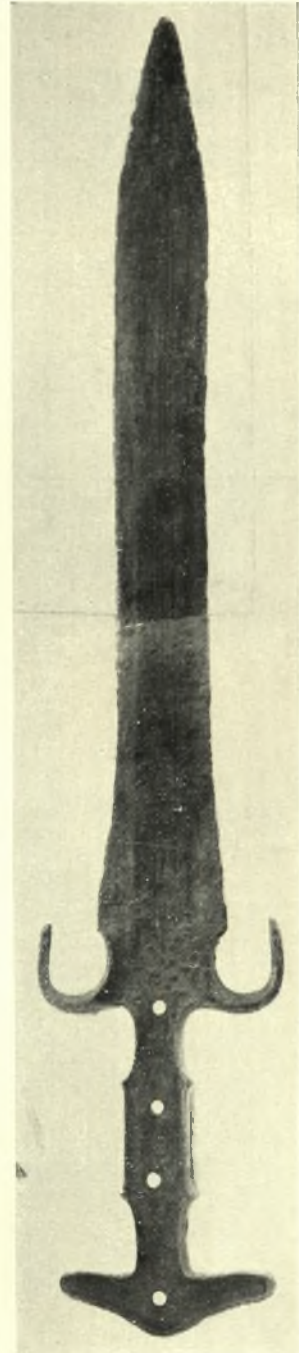
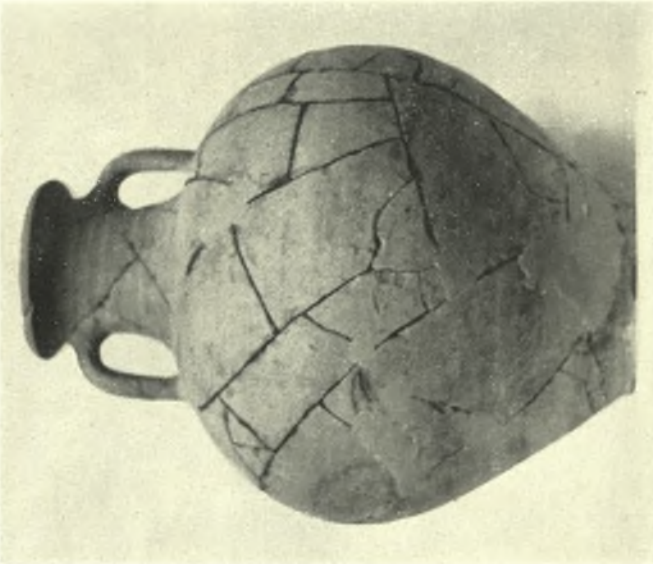
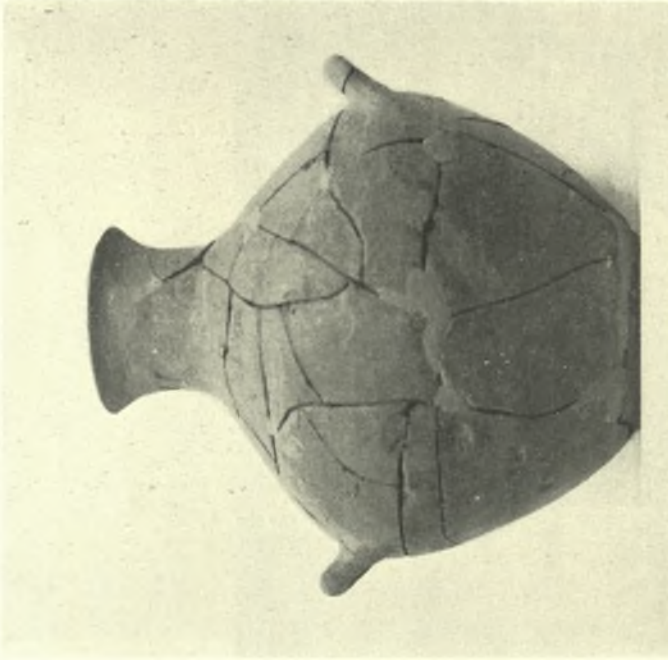
Ἀρχαία Ἑλις: α. Τάφος 2 ἀποκαλυφθεῖς ἐσωτερικῶς τοῦ πρώτου ἀναλήμματος τῆς Δ. παρόδου,
β. Ἄμφορες τάφου 2, γ. Οἰνοχοῖσκα (α τάφου 3 καὶ β τάφου 2)

Ν. ΓΙΑΛΟΥΡΗΣ



Ἄρχαία Ἡλίδς. Τάφοι ἀποκαλυφθέντες ἐσωτερικῶς τοῦ πρώτου ἀναλήμματος τῆς Δ. παρόδου: α. Τάφος 3, β-γ. Τάφος 4 καὶ λεπτομέρεια αὐτοῦ

Ν. ΓΙΑΛΟΥΡΗΣ



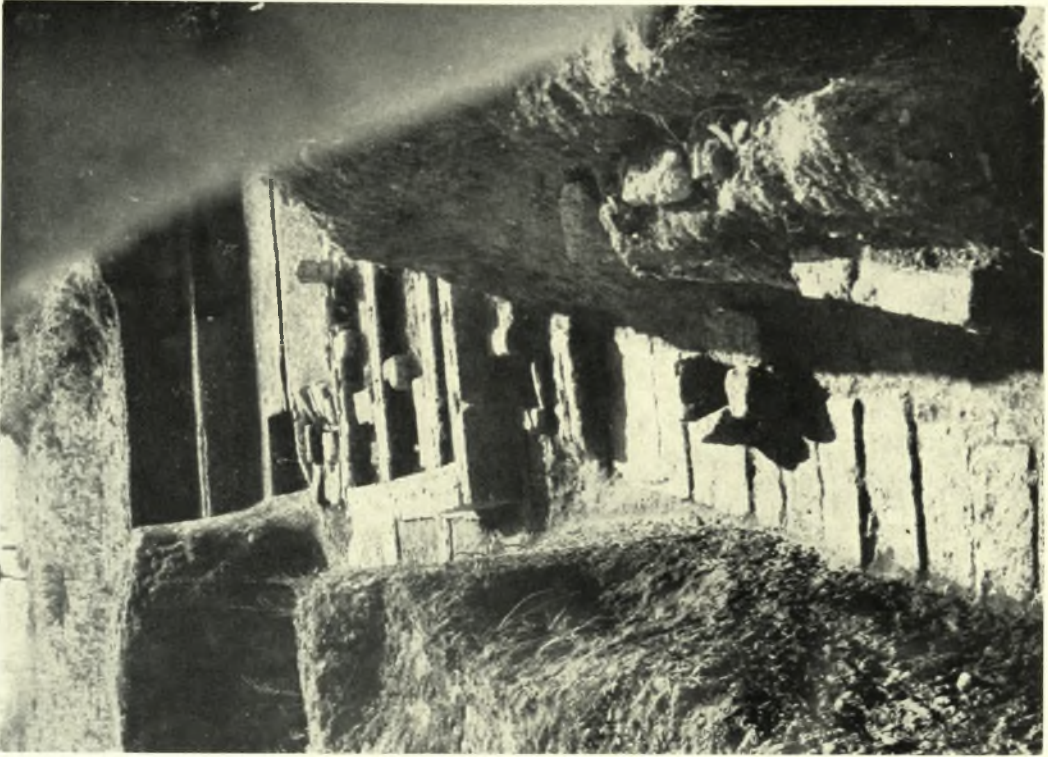
Ἀρχαία Ἑλίας: α. Ἀμφορεὺς ἐκ τοῦ τάφου 4, β. Ἀμφορεὺς ἐκ τοῦ τάφου 5, γ. Χαλκοῦν ξίφος ἐκ τοῦ τάφου 4

Ν. ΠΑΛΟΥΡΗΣ



Ἀρχαία Ἴηλις: α. Ἐπιπέδα τοῦ ἀνατολικοῦ ἀναλήμματος τοῦ κοίλου ἀπὸ ΝΑ., β. Τὸ ΝΑ. τμήμα τοῦ ἀνατολικοῦ ἀναλήμματος τοῦ κοίλου

Ν. ΓΙΑΛΟΥΡΗΣ



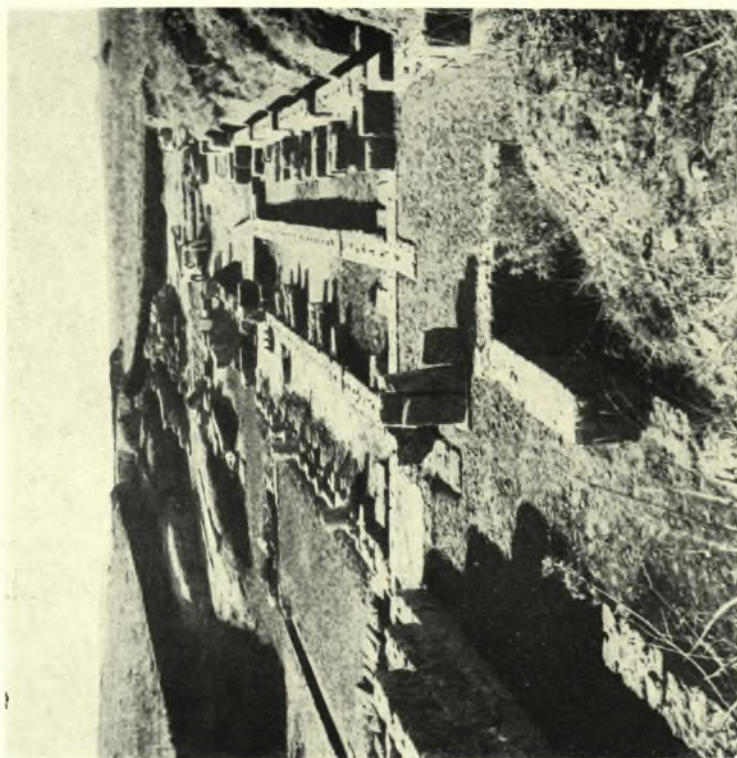
Ἀρχαία Ἥλις: α. Τμήμα τοῦ κλασσικοῦ ἀποχευτικοῦ ἀγωγοῦ, κάτωθεν τῆς ὀρχήστρας τοῦ θεάτρου, β. Τὸ ὄπισθεν τῆς σκηνῆς τμήμα τοῦ ἀποχευτικοῦ ἀγωγοῦ τοῦ θεάτρου

Ν. ΓΙΑΛΟΥΡΗΣ



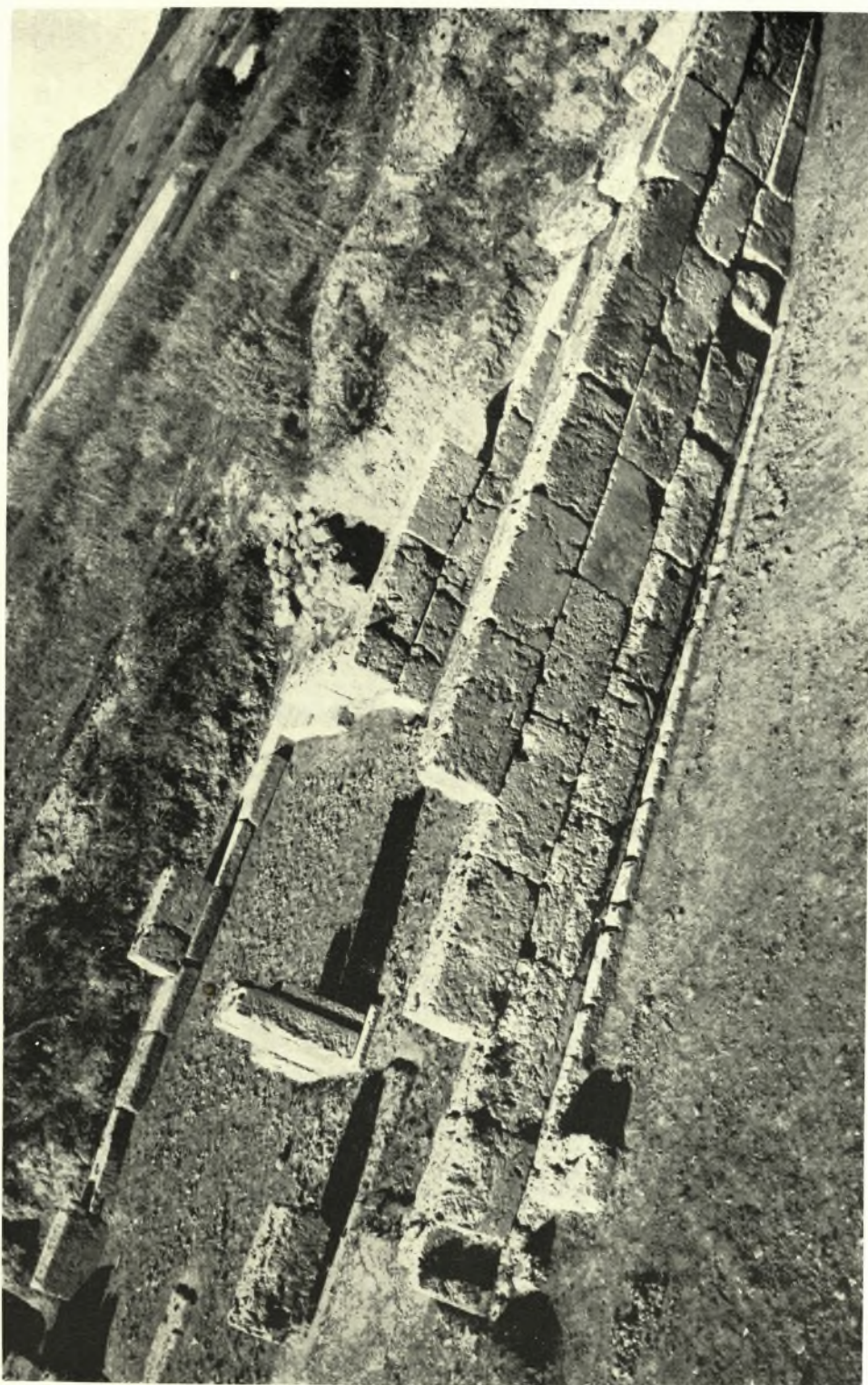
Ἄρχαία Ἡλις: α-β. Τὸ ἀνάλημμα τῆς Α. παρόδου τοῦ θεάτρου, πρὸ καὶ μετὰ τὴν ἀποκατάστασιν αὐτοῦ

Ν. ΓΙΑΛΟΥΡΗΣ



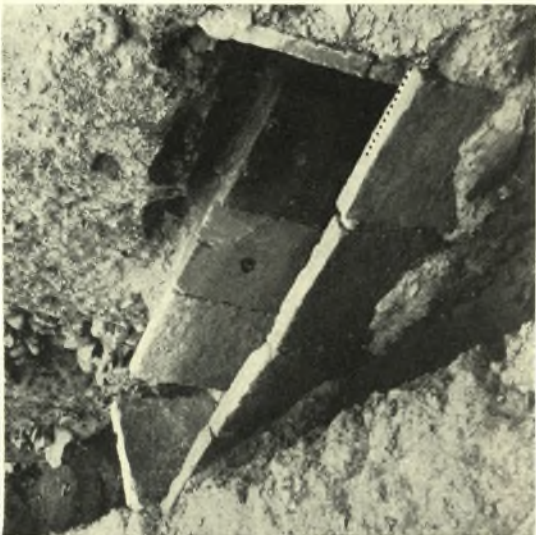
Ἐρχαία Ἥλις: α. Τὸ ἀποκατασταθὲν ἀνάκλιμα τῆς Α. παρόδου τοῦ θεάτρου. Ἐποψὶς ἀπὸ τοῦ παρασκηνοῦ, β. Ἐποψὶς τοῦ ἀνασκαφέντος τμήματος τοῦ θεάτρου, μετὰ τὸν εὐρειασμὸν τοῦ

Ν. ΓΙΑΛΟΥΡΗΣ



Ἄρχαία Ἡλίας: Τὸ ἀνατολικὸν παρασκήνιον τοῦ θεάτρου μετὰ τὴν ἐπαναποθέτησιν τῶν δόμων τοῦ

Ν. ΓΙΑΛΟΥΡΗΣ



Ἀρχαία Ἡλις: α-β. Ἐρείπια ρωμαϊκοῦ κτίσματος παρὰ τὴν ἔξοδον ἐκ τοῦ χωρίου Γαλοῦπιον πρὸς ἀρχαίαν Ἡλίδα.
 γ-δ. Τάφοι ρωμαϊκοὶ ἀποκαλυφθέντες ἀνατολικῶς τοῦ Ἐφορείου Ἀρχ. Ἡλίδος
 Ν. ΠΑΛΟΥΡΗΣ