

ΑΡΧΑΙΟΤΗΤΕΣ ΚΑΙ ΜΝΗΜΕΙΑ ΗΛΕΙΑΣ

ΗΛΕΙΑ

1. Ἀρχαία Ὀλυμπία

α) Μουσειακά ἐργασία

Εἰς τὸ Μουσεῖον Ἀρχαίας Ὀλυμπίας συνεχίσθησαν αἱ ἐργασίαι ἐπανεκθέσεως τῶν ἀρχαίων αὐτοῦ μὲ τὴν προοπτικὴν τῆς ὀριστικῆς αὐτῶν ἐκθέσεως καὶ ταξινομήσεως εἰς τὸ κατασκευαζόμενον νέον Μουσεῖον. Οὕτω: α) Συνετάγησαν τρίγλωσσοι ἐπεξηγηματικαὶ πινακίδες τόσον διὰ τὰ ἤδη ἐκτεθειμένα, ὅσον καὶ διὰ πλεῖστα ἕτερα ἀρχαία, ἅτινα μέλλουν νὰ ἐκτεθοῦν εἰς τὸ νέον Μουσεῖον. β) Συνετηρήθησαν καὶ συνεπληρώθησαν πολυάριθμα ἀρχαία, λίθινα, χαλκᾶ καὶ πήλινα τοῦ αὐτοῦ Μουσεῖου. γ) Ἀποκατεστάθη ὀριστικῶς τὸ δισκοειδὲς ἀκρωτήριον τοῦ ναοῦ τῆς Ἥρας, προσδιορισθεῖσης ἐπακριβῶς τῆς διαμέτρου καὶ τῆς διακοσμήσεως αὐτοῦ, ὡς καὶ τῆς διαμορφώσεως τῆς ράχεως τούτου καὶ τῆς ἀπολήξεως ταύτης εἰς κορυφαῖον καλυπτῆρα (Πί ν. 223), ἐπίκειται δὲ προσεχῶς ἡ ὀριστικὴ δημοσίευσίς αὐτοῦ εἰς τὸν προσεχῆ τόμον τῆς σειρᾶς Olympia Bericht, ὡς καὶ εἰς τὸ «Χαρτιστήριον εἰς Ἀναστάσιον Κ. Ὀρλάνδον». δ) Τὰ γλυπτὰ τοῦ ναοῦ τοῦ Διὸς συνεπληρώθησαν διὰ νέων θραυσμάτων, ἰδιαίτερος ὁ Πέλοψ τοῦ Ἀνατολικοῦ καὶ ὁ Θησεὺς τοῦ Δυτικοῦ αἰετώματος, προσέτι δὲ ἡ μετόπη τοῦ Κερβέρου καὶ τοῦ Κνωσίου ταύρου, ἐπίκειται δὲ ἡ δημοσίευσίς, εἰς τὴν αὐτὴν ὡς ἄνω σειρᾶν, τῶν ἀποτελεσμάτων τῶν ἀπὸ δεκαετίας ἐκτελουμένων σχετικῶν ἐργασιῶν, ὡς καὶ συνοπτικώτερον εἰς ἰδιαίτερον τόμον τῆς σειρᾶς Phaidon Press, ἐν συνεργασίᾳ μετὰ τοῦ καθηγητοῦ κ. Β. Ashmole (Πί ν. 224 α - β). ε) Ἔτερα γλυπτὰ συνεπληρώθησαν διὰ νέων τεμαχίων, ὡς ὁ Ἀντίνοος, ὁ Ζεὺς τοῦ τύπου τῆς Δρέσδης κ. ἄ. (Πί ν. 225 α - β). Τὰς ἀνωτέρω ταυτίσεις ὑπ' ἀριθ. δ) καὶ ε) ἐπραγματοποίησεν ὁ γλύπτης τοῦ Ἑθνικοῦ Ἀρχαιολογικοῦ Μουσεῖου κ. Στυλιανὸς Τριάντης. ζ) Συνεχίσθη ἡ συμπλήρωσις τῶν εὑρετηρίων ἀπασθῶν τῶν Συλλογῶν τῆς Ἐφορείας διὰ τῆς καταγραφῆς τῶν ἀρχαίων αὐτῶν. ζ) Συνεπληρώθη τὸ φωτογραφικὸν ἀρχεῖον τῆς Ἐφορείας, περιλαμβάνον ἤδη 7.000 φωτογραφίας μετὰ τῶν ἀρνητικῶν καὶ τῶν ἀντιγράφων των. Ἐγένοντο γραμμικαὶ καὶ ἐγχρωμοὶ ἀναπαραστάσεις τῆς διακοσμήσεως χαλκῶν ἐλασμάτων καὶ πηλίνων ἀντικειμένων (Πί ν. 226 α - β, 227).

Συνεχίσθησαν αἱ ἐργασίαι ἀποπερατώσεως τοῦ νέου Μουσεῖου Ὀλυμπίας.

β) Ἀνασκαφικαὶ ἔρευναι

Ἐπὶ τῶν ὑπερκειμένων τοῦ ἀνωτέρω Μουσεῖου πρατῶν ἀνεσκάφησαν ὀκτὼ θαλαμοειδεῖς τάφοι καὶ δύο λακκοειδεῖς ΥΜ III Β - Γ ἐποχῆς, ἐκτὸς τῶν δύο παλαιότερον ἀνασκαφέντων (ΒCH 84 (1960) σ. 720 καὶ ΑΔ 17 (1961-2): Χρονικά σ. 106, Σχέδ. 1 (Πί ν. 228 α - β, 229 α - β, 230 α - β). Οὗτοι ἴκανοῦ μεγέθους, (ὁ μεγαλύτερος διαμ. 8 μ.) εὐρέθησαν μετὰ τοῦ δρόμου καὶ τῆς κεκλεισμένης διὰ ξηρολιθιᾶς εἰσόδου ἄθικτοι πλὴν ἐνός, τοῦ ὁποίου ἡ ὄροφὴ εἶχεν ἀπὸ μακροῦ καταπέσει. Οἱ νεκροὶ ἦσαν τοποθετημένοι ἐντὸς λάκκων, καλυπτομένων ὑπὸ πλακῶν ἢ ἐπὶ τοῦ δαπέδου (Πί ν. 229 α - β 230 α - β). Ἐντὸς τῶν τάφων εὐρέθησαν πολυάριθμα ἀγγεῖα, ὁμοῦ μετὰ περιδεραιῶν ἐξ ὑαλομάξης, φαγεντιανῆς καὶ λίθου, σφραγιδόλιθοι καὶ χαλκᾶ ὄπλα. Μεταξὺ τῶν ὀστράκων τῶν δρόμων συγκαταλέγονται καὶ τινα μεσοελλαδικά. Ἄξιον μνείας εἶναι, ὅτι ἐπὶ τῆς καταπεσούσης ὄροφῆς τοῦ ἐνός τῶν τάφων καὶ ἐντὸς τῶν δρόμων τῶν τάφων εὐρέθησαν ρωμαϊκαὶ λακκοειδεῖς καὶ κεραμοσκεπεῖς παλαιοχριστιανικαί(;) ταφαὶ (Πί ν. 231 α - β), ἕτεροι δὲ ρωμαϊκαὶ εὐρέθησαν καὶ εἰς τὴν περίξ τοῦ ἀνωτέρω νεκροταφείου περιοχῆν. Ὁ διενεργήσας τὴν ἀνασκαφὴν τῶν τάφων Ἐπιμελητὴς Ἀρχαιοτήτων κ. Πέτρος Θέμελης θὰ δημοσιεύσῃ τὰ ἀποτελέσματα ταύτης προσεχῶς.

Νοτιώτερον καὶ ἔναντι τῆς ἀνατολικῆς αὐλῆς τοῦ νέου Μουσεῖου ἀπεκαλύφθησαν νέοι σλαβικοὶ τάφοι ἐκτὸς τῶν κατὰ τὰ παρελθόντα ἔτη ἀποκαλυφθέντων (ΒCH 84 (1960) σ. 722 καὶ ΑΔ 17 (1961/2): Χρονικά, σ. 107, Πίν. 117 α - δ).

2. Τυχαῖα εὑρήματα

α. Ὀλυμπία

Ἐκ τοῦ Δήμου Ἀρχαίας Ὀλυμπίας προέρχεται χαλκοῦν κορινθιακὸν κρᾶνος ἀρχαῖκόν, εὐρεθὲν κατὰ τὴν διάνοιξιν ἀποχευτικοῦ χάνδακος (Πί ν. 232 α - β). Ἀβαθῆς ἄωτος σκύφος εὐρέθη ἐντὸς τοῦ ποταμοῦ Κλαδέου. Ἔτερον κρᾶνος κορινθιακόν, ἀρχαῖκῶν χρόνων, εὐρέθη εἰς τὸ πλησίον τῆς Ἀρχαίας Ὀλυμπίας, παρὰ τὸ χωρίον Φλόκα, κατασκευαζόμενον φράγμα τοῦ Ἀλφειοῦ (Πί ν. 232 γ). Παρὰ τὸ χωρίον Στρέφι, κείμενον δυτικῶς τοῦ Πελοπίου, εὐρέθη ταφικὸς πίθος, περιέχων δύο σκελετοὺς καὶ θραύσματα τριφυλλοστόμου οἰνοχόης, ἕτερον ἀκεραῖαν μὲ διδύμους λαβάς, ὡς καὶ δύο ἄωτα σκυφίδια, ἅπαντα ἑλληνιστικῶν χρόνων.

β. *Περιοχή Σκιλλουντίας*

Ἐκ τῆς θέσεως Ρέθι, περιοχῆς Μαζίου, προέρχονται ἀγγεῖα μελαμβαφῆ ὑστέρων κλασσικῶν χρόνων, ἐν τῶν ὁποίων φέρει ἐντυπον διακόσμησιν ἐξ ἀνθεμίων. Ἐκ τῆς περιοχῆς Κρεσταινῶν προέρχεται «ἠλειακὴ» ἀρυβαλλοειδῆς λήκυθος, ὡς καὶ λύχνος ρωμαϊκῶν χρόνων. Ἐκ Μακρυσίων καὶ ἐκ θέσεως «Λαχνιδία» προέρχεται γεωμετρικὸς χαλκοῦς ταῦρος (Πί ν. 233 α) καὶ τεμάχια ποδὸς γεωμετρικοῦ τρίποδος, φέροντος ἐγχάρακτον διακόσμησιν.

γ. *Περιοχή Σαμικῶν*

Ἐκεῖθεν προέρχεται ἄνω τμήμα ἐπιτύμβιου στήλης ἐκ φαιοῦ ἀσβεστολίθου, φεροῦσης ἐπὶ τῆς κοιλῆς ἀνθεματῆς ἐπιστέψεως προτομῆν γυναικός, ἑλληνικῆ κατὰ τὴν ἔνθετον κεφαλῆν. Κάτωθεν τῆς ἐπιστέψεως ἡ ἐπιγραφή:

Κάλα χαίρε

Ἑλληνιστικῶν χρόνων (Πί ν. 234 β). Ἡ στήλη αὕτη εἶχε χρησιμοποιηθῆ εἰς δευτέραν χρῆσιν ὡς κάλυμμα ρωμαϊκοῦ τάφου, ὅπου καὶ εὐρέθη.

Ἐπίσης ἐκ τῆς αὐτῆς περιοχῆς προέρχεται ἄνωτερον τμήμα ἐτέρας στήλης ἐκ φαιοῦ ἀσβεστολίθου, κοσμούμενον διὰ σειρᾶς ἐκ τριῶν φύλλων ἀκάνθου καὶ δύο ροδάκων κάτωθεν αὐτῶν (Πί ν. 236 α), λύχνος κλασσικῶν χρόνων, ὡς καὶ ψευδόςτομος ἀμφορεὺς (Πί ν. 233 β).

δ. *Περιοχή Λεπρέου*

Ἐκ τοῦ χωρίου Ἅγιος Ἡλίας, περιοχῆς Λεπρέου, προέρχεται λύχνος κλασσικὸς καὶ ἐπιτύμβιος στήλη ἐνεπίγραφος ἐξ ἀσβεστολίθου (Πί ν. 234 α) φέρουσα τὴν ἐπιγραφήν:

Ἀριστίων

Εἰς τὸ αὐτὸ χωρίον ὑπάρχει μέγας πῖθος καὶ δωρικὸν κιονόκρανον ἀρχαϊκῶν χρόνων, ἡμικατεστραμμένον. Ἡ πῆριξ περιοχῆ βρῖθει ὀστράκων ἑλληνορρωμαϊκῶν χρόνων. Ἐξ ἄλλου εἰς τὴν δυτικὴν παρυφῆν τοῦ χωρίου διεπιστώθη ἡ ὑπαρξίς ὑπογείου ἀγωγοῦ, ἐκτισμένου δι' ὀπτῶν πλίνθων, ρωμαϊκῶν χρόνων.

ε. *Περιοχή Κανκανιάς*

Ἐκ τῆς περιοχῆς τοῦ χωρίου Καλολεστῆ Κανκανιάς προέρχεται κάθετος λαβὴ χαλκῆς ὑδρίας ἀρχαϊκῶν χρόνων (Πί ν. 235 α). Αὕτη κοσμεῖται ἄνω διὰ δύο λεόντων διατεταγμένων ἑκατέρωθεν τοῦ στελέχους τῆς λαβῆς, εἰς τὴν βάσιν δὲ αὐτῆς καὶ ἑκατέρωθεν τοῦ κατακορύφου στελέχους διὰ προτομῶν κριῶν. Ἡ κάτω ἀπόληξις τῆς λαβῆς διαμορφοῦται εἰς γοργόνειον. Μετ'

αὐτῆς παρεδόθη καὶ ὀριζοντία λαβὴ χαλκῆς ὑδρίας, ἀπολήγουσα κατὰ τὰ δύο αὐτῆς ἄκρα εἰς ἀνθέμιον μετὰ κεφαλῆς νύσσης καὶ ἀνήκουσα προφανῶς εἰς τὴν ἑτέραν τῶν δύο ὀριζοντίων λαβῶν τῆς αὐτῆς ὡς ἄνω ὑδρίας (Πί ν. 235 β)

Ἐκ τῆς αὐτῆς ὡς ἄνω περιοχῆς προέρχεται μεγάλη ἐπιτύμβιος στήλη ἐξ ἀσβεστολίθου, ἐνεπίγραφος, ἔχουσα ἄνω ἀετωματικὴν ἀπόληξιν. Κάτωθεν αὐτῆς καὶ ἐπὶ ἐξέργου ταινίας ἀπομιμουμένης ἐπιστόλιον, ἡ ἐπιγραφή:

Φιλήνα χαίρε

Πρωῖμων ἑλληνιστικῶν χρόνων (Πί ν. 236 β-γ).

Εἰς τὸ χωρίον Ὡλενα περιοχῆς Ὀλυμπίας σφύζεται μεσαιωνικὴ καμαροσκεπῆς ὑψηλὴ πύλη, ἐπὶ τῶν τοιχωμάτων τῆς ὁποίας εἶναι ἐντειχισμένα δύο μαρμάρινα ἀρχιτεκτονικὰ τεμάχια παλαιοχριστιανικῶν χρόνων (Πί ν. 237 β). Δυτικώτερον τῆς θέσεως ταύτης σφύζονται ἐρείπια γεφύρας, ἥτις συνδέει τοὺς δύο αὐτόθι παρακειμένους ἀποτόμους λόφους. Ἐπὶ τοῦ ἐτέρου τῶν λόφων ναυδριον νεωτέρων χρόνων εἶναι ἐκτισμένον ἐπὶ τῶν ἐρειπίων τρικλίτου παλαιοχριστιανικῆς βασιλικῆς, τῆς ὁποίας ἡ κεντρικὴ κόγχη ἔχει ἐνσωματωθῆ εἰς τὸ ἄνωτέρω ναυδριον (Πί ν. 237 α). Ἐπὶ τοῦ νοτίου τοίχου αὐτοῦ εἶναι ἐντειχισμένα μαρμάρινα ἀρχιτεκτονικὰ μέλη παλαιοχριστιανικῶν χρόνων, ὅμοια πρὸς τὰ ἄνωτέρω (Πί ν. 238 α). Ἐξῆθι τοῦ αὐτοῦ ναύσκου φαίνεται ἐξέχον τοῦ ἐδάφους ἐπίκρανον τραπεζοειδὲς ἐκ μαρμάρου.

Ἐπὶ τῆς ἀριστερᾶς δὸχθης τοῦ ποταμοῦ Ἐνιπέως, ὀλίγον δυτικώτερον τοῦ χωρίου Καλολεστῆ, σφύζονται τὰ ἐρείπια ρωμαϊκοῦ κτίσματος, πιθανώτατα βαλανείου (Πί ν. 238 β).

ς'. *Κοίλη Ἡλεις*

Ἐκ τῆς περιοχῆς τῆς Ἀρχαίας Ἡλίδος προέρχονται, τυχαίως εὐρεθέντα, «ἠλειακὴ» λήκυθος, λύχνος καὶ κεφαλὴ πηλίνου ειδωλίου ὑστέρων κλασσικῶν χρόνων.

Ἐκ τῆς θέσεως «Τσιχλείκα» περιοχῆς Ἀμαλιάδος προέρχεται μικρὰ ἐρυθρόμορφος λήκυθος ὑστέρων κλασσικῶν χρόνων, εὐρεθεῖσα εἰς τάφον. Εἰς τὴν αὐτὴν θέσιν εὐρέθησαν καὶ ἕτεροι τάφοι, εἰς κεραμοσκεπῆς καὶ δύο κιβωτιόσχημοι, ἅπαντες σεσυλημένοι.

Εἰς τὸν λιμένα τῆς Κυλλήνης εὐρέθησαν: πῖθος, τμήμα πηλίνης λεκανίδος καὶ δίωτον ἀβαθὲς ἀγγεῖον, ἑλλίπεδες τὴν μίαν τῶν λαβῶν.

Εἰς τὸ χωρίον Χάβαρι, νοτίως τῆς Ἀρχαίας Ἡλίδος, διεπιστώθη ἡ ὑπαρξίς ὁμάδος κεραμοσκεπῶν τάφων, οἵτινες δὲν ἠρευνηθήσαν.

Νοτιοανατολικῶς τοῦ Κάστρου Κυλλήνης καὶ ἐπὶ τοῦ ἀριστεροῦ κρασπέδου τῆς ὁδοῦ Βαρθολομίου - Χλεμουτσίου ἀπεκαλύφθησαν κατὰ τὴν διαπλάτυνσιν τῆς ὁδοῦ ταῦτης ταφικοὶ πίθοι, οἷτινες δὲν ἠρευνήθησαν.

Ἐκ τῆς θέσεως «Παλιὰ Στράτα» Ἀετοράχης προέρχεται ἀκεραία πηλίνη ὑδρία ἑλληνιστικῶν χρόνων.

Ἄλλαι ἔρευναι

1. Ὑπὸ ὁμάδος Γάλλων προϊστοριολόγων ἐγένετο ἔρευνα ἀνὰ τὸν Νομὸν πρὸς ἀναζήτησιν παλαιοιθικῶν θέσεων. Περισυνελέγη πλῆθος παλαιοιθικῶν ἐργαλείων, ἅτινα καὶ κατετέθησαν εἰς τὸ Μουσεῖον Ὀλυμπίας.

2. Ἐγένετο δοκιμαστικὴ ἀνασκαφικὴ ἔρευνα εἰς τὴν ἡλειακὴν Πύλον παρὰ τὸ χωρίον Ἀγραπιδωχῶρι Πηνειᾶς ὑπὸ τοῦ Ἐπιμελητοῦ κ. Πέτρου Θέμελι (βλ. ἀναλυτικὴν ἔκθεσιν αὐτοῦ).

3. Περὶ τῶν ἀνασκαφῶν τῆς Ἐφορείας εἰς τὴν Ἀρχαίαν Ἥλιδα βλ. κατωτέρω.

Συntήρησις - Ἀναστήλωσις Μνημείων

Συνεχίσθησαν καὶ ἀπεπερατώθησαν αἱ ἐργασίαι καθαρισμοῦ καὶ συντηρήσεως τῶν τοιχογραφιῶν τῶν ναῶν Ἁγίας Τριάδος καὶ Κάτω Μοῦνης Δίβρης - Λαμπείας.

*

ΑΝΑΣΚΑΦΑΙ ΑΡΧΑΙΑΣ ΗΛΙΔΟΣ

Ἡ κατὰ τὸ ἔτος τοῦτο συνεχισθεῖσα ἐν Ἀρχαίᾳ Ἥλιδι ἀνασκαφὴ ἐγένετο ὑπὸ τὴν διεύθυνσιν τοῦ ὑπογράφοντος καὶ τῆ συνεργασίᾳ τῆς δ. Βερόνικας Λεόν, ὡς ἀντιπροσώπου τοῦ Αὐστριακοῦ Ἀρχαιολογικοῦ Ἰνστιτούτου, τοῦ κ. Ἥλια Ἀνδρέου καὶ τῆς δ. Μιράντας Χατζιώτη, διπλωματούχων ἀρχαιολόγων. Ἐπίσης εἰς ταύτην ἔλαβε μέρος ὁ καθηγητὴς τῆς Ἀρχαιολογίας κ. Ἀλέξανδρος Καμπίτογλου.

Κατὰ τὰς ἀνωτέρω ἐργασίας ἀπεκαλύφθη μέγα τμήμα τῆς Νοτίου Στοᾶς καὶ συνεχίσθη ἡ ἀποκάλυψις τοῦ κοίλου τοῦ Θεάτρου καὶ τῆς ὀρχήστρας αὐτοῦ.

1. Νοτία Στοᾶ

Ἐκτὸς τῆς ἐπαναποκάλυψεως τῶν ὑπὸ τοῦ Αὐστριακοῦ Ἀρχαιολογικοῦ Ἰνστιτούτου ἀνασκαφέντων κατὰ τὸ παρελθὸν τμημάτων τῆς Στοᾶς, ἀνεσκάφησαν συστηματικῶς καὶ ἕτερα μέρη αὐτῆς καὶ δὴ τὸ κατὰ μήκος τῶν πεσσῶν τμήμα, ὡς καὶ τὸ τμήμα τὸ περιλαμβάνον τὴν σειρὰν τῶν κατακειμένων λίθων τοῦ θεμελίου τοῦ ἐσωτερικοῦ τοίχου τῆς Στοᾶς (Πί ν. 239 α - β). Διὰ διανοίξεως ἱκανοῦ ἀριθμοῦ τάφων, κατέστη

δυνατὸς, διὰ πρώτην φοράν, ὁ προσδιορισμὸς τῶν διαστάσεων τῆς Στοᾶς (Σχ ἐ δ. 1).

Κατὰ τὴν ἐκσκαφὴν μεγάλου τμήματος τοῦ ἐσωτερικοῦ τῆς Στοᾶς, ἀπεκαλύφθησαν ὀκτὸ τάφοι, ὑστερορωμαϊκῆς ἐποχῆς πιθανώτατα, οὐδὲν κτέρισμα περιέχοντες (Πί ν. 239 γ - δ). Ἐκ τούτων ὁ εἰς ἤτο κεραμοσκεπῆς (Πί ν. 239 γ), οἱ δὲ ἕτεροι ἑπτὰ κιβωτιόσχημοι, ἐπενδεδυμένοι τὰ τοιχώματα διὰ λίθων καὶ κεράμων καὶ κεκαλυμμένοι, οἱ μὲν δύο διὰ μεγάλων ἀνισομεγέθων ὀρθογωνίων πλακῶν, οἱ δὲ ἕτεροι ἕξ δι' ἄργων πλακῶν (Πί ν. 239 δ). Οἱ τάφοι οὗτοι, ὁμοῦ μετὰ τῶν αὐτῶν κατὰ τὰς ἀνασκαφὰς τοῦ 1960 (Ἔργον 1960, σ. 133) ἀποκαλυφθέντων ἐτέρων, ἐπίσης ρωμαϊκῆς ἐποχῆς, προὔποθόντων βεβαίως ὅτι ἡ Στοᾶ εἶχεν ἤδη καταστραφῆ καὶ ἐγκαταλειφθῆ κατὰ τὴν ἐποχὴν ταύτην.

Ἐντὸς τῆς Στοᾶς καὶ ἱκανῶς ὑψηλότερον τοῦ ἀρχικοῦ διαπέδου, ἀπεκαλύφθη πλήρως τὸ ὑπὸ τοῦ Ο. Walter κατὰ μικρὸν μόνον τμήμα ἀποκαλυφθέν ψηφιδωτὸν (Σχ ἐ δ. 1). Τοῦτο διατηρούμενον ἐν μέρει μόνον εἰς καλὴν κατάστασιν (σφζ. διαστ. 22.5 x 8 μ.) σύγκειται ἐκ πολυαριθμῶν γεωμετρικῶν κατὰ τὸ πλεῖστον πολυχρῶμων κοσμημάτων. Ἀνήκει πιθανώτατα εἰς τὴν παλαιοχριστιανικὴν ἐποχὴν (Πί ν. 239 ε, 240 α - γ). Ἄξιον μνείας εἶναι, ὅτι τὸ ψηφιδωτὸν τοῦτο περιορίζεται εἰς τὸ ἐσωτερικὸν τῆς Στοᾶς, μὲ τὴν διακόσμησιν διατεταγμένην ἐκ Δ. πρὸς Α. Φαίνεται ὅθεν, ὅτι τμήμα τοῦ ἐσωτερικοῦ χώρου τῆς Στοᾶς μετεσκευάσθη κατὰ τοὺς παλαιοχριστιανικοὺς χρόνους εἰς Βασιλικὴν, τῆς ὁποίας τὸ ὑπερυψωμένον δάπεδον διεκοσμήθη διὰ τοῦ ἀνωτέρω ψηφιδωτοῦ.

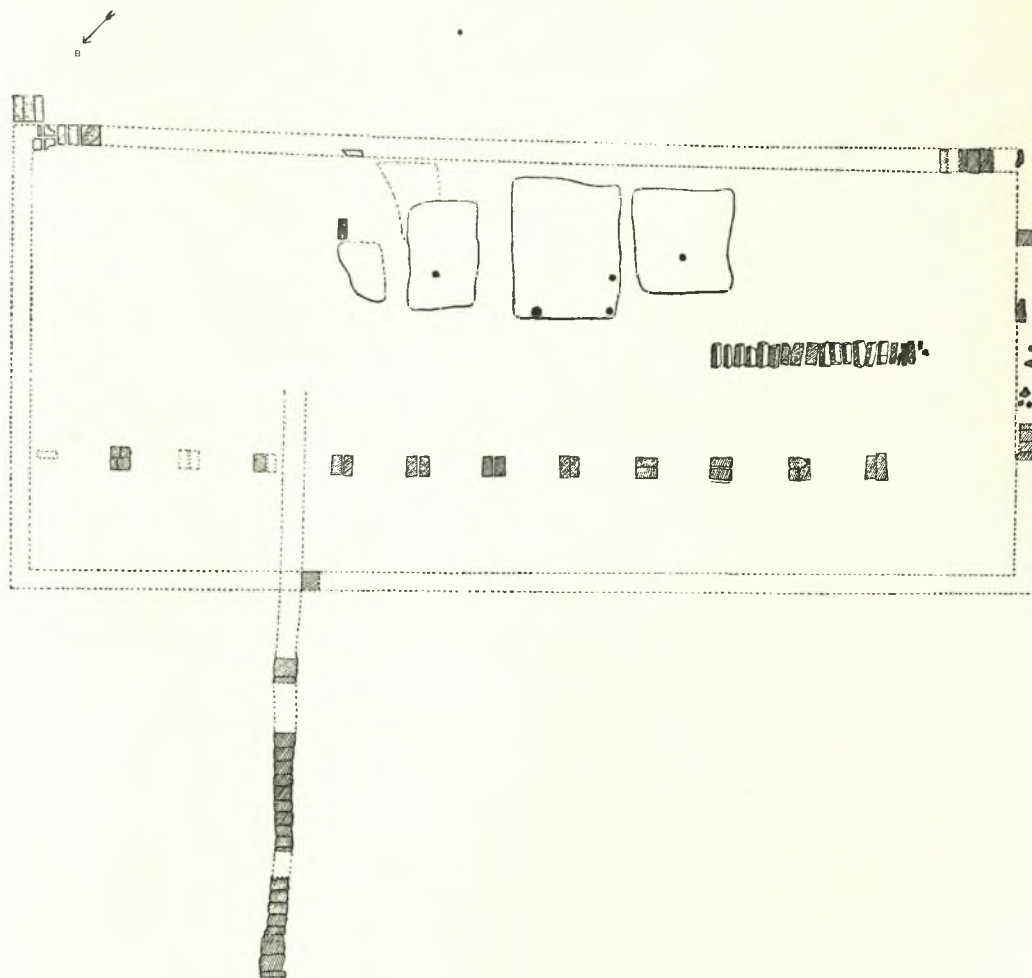
Συνεκεντρώθησαν πολυάριθμα ὄστρακα, χρονολογούμενα ἀπὸ τῆς γεωμετρικῆς μέχρι καὶ τῆς ρωμαϊκῆς ἐποχῆς, μεταξὺ τῶν ὁποίων πλεονάζουν τὰ ὄστρακα πρωίμου ἑλληνιστικῆς ἐποχῆς. Ἰδιαιτέρας μνείας ἀξία εἶναι τὰ ἐξῆς εδρήματα: Πολυάριθμα χαλκᾶ νομίσματα ἑλληνιστικῶν καὶ ρωμαϊκῶν χρόνων, ὀλίγα τεμάχια πηλίνων εἰδωλίων, τμήμα πηλίνης λεοντοκεφαλῆς ἐξ ὄδρου ὀρχῆς, λύχνοι καὶ θησαυροὶ ἀργυρῶν νομισμάτων Αὐστρίας τῆς ἐποχῆς τῆς Μαρίας Θηρεσίας.

2. Θεάτρον

Ἀπεκαλύφθη τὸ ὄπισθεν τοῦ ἀναλήμματος τῆς ἀνατολικῆς παρόδου τμήμα τοῦ κοίλου, εἰς πλάτος ἀντίστοιχον ἐκείνου, τὸ ὁποῖον εἶχεν ἀποκαλυφθῆ κατὰ τὸ παρελθὸν ἔτος, ὄπισθεν τῆς δυτικῆς παρόδου (Πί ν. 240 δ). Εἰς τὸ ἀποκαλυφθέν ἀνατολικὸν τμήμα τοῦ κοίλου ἀνευρέθησαν ὑπολείμματα λιθίνων βαθμίδων, ὡς καὶ κατὰ τὸ

παρελθόν έτος εις τὸ ἀντίστοιχον δυτικὸν τμήμα, διατεταγμένα ἐπὶ τοῦ πρᾶνου αὐτοῦ εις κανονικὰς μεταξὺ των ἀποστάσεις καὶ σχηματίζοντα ἐπ'ἀλληλα τόξα ἀντιστοιχοῦντα πρὸς τὸ τόξον τοῦ κοίλου (Πί ν. 240 δ). Τέλος, διὰ διανοίξεως τομῆς εις τὸ μέσον τοῦ κοίλου ἀπεκαλύφθησαν

στραν, εὐρέθη ὁ ἀποχετευτικὸς ἀγωγὸς τοῦ ἐλληνικοῦ Θεάτρου, ἀνευ ὁμως τῆς ἐξ ὀρθίων πλακῶν ἐπενδύσεως τῶν τοιχωμάτων αὐτοῦ. Οὗτος εἶχε καταχωσθῆ πιθανῶς κατὰ τὴν ρωμαϊκὴν ἐποχὴν, ὅποτε κατεσκευάσθη ὁ ἐκ κεράμων καὶ λίθων ἀγωγός, ὁ ἀποκαλυφθεὶς κατὰ τὰς ἀνασκαφὰς τῶν



Σχέδ. 1. Κάτωπις Νοτίας Στοᾶς ἀρχαίας Ἡλίδος

τρία ἀλλεπάλληλα στρώματα ἀνήκοντα πιθανῶς εις ἀντιστοίχους φάσεις διαμορφώσεως τῶν πρᾶνων αὐτοῦ. Ἐν τῶν στρωμάτων σύγκειται ἐκ ποταμίων χαλίκων καὶ πηλοῦ. Ἐπίσης ἀπεμακρύνθη τὸ ὑπολειπόμενον τμήμα τῆς βαθείας ἐπιχώσεως, ἡ ὁποία ἐκάλυπτε τὴν ὀρχήστραν, ἀποκαλυφθέντος ἐξ ὀλοκλήρου τοῦ χώρου αὐτῆς.

Διὰ διανοίξεως πέντε τάφρων εις τὴν μετάβασιν ἀπὸ τοῦ πρᾶνου τοῦ κοίλου εις τὴν ὀρχή-

προηγουμένων ἐτῶν (Ἔργον 1962, σ. 144 κ.έ., εἰκ. 171, 173, 177 καὶ 1963, σ. 117, εἰκ. 122), ἡ δὲ ἐπιφάνεια τῆς ὀρχήστρας ὑπερυψώθη εις ὕψος 0,70 μ. ἀπὸ τοῦ πυθμένου τοῦ ἀρχικοῦ ἀγωγοῦ. Ὁ ἀνωτέρω ἀρχαιότερος ἀποχετευτικὸς ἀγωγὸς τῆς ὀρχήστρας, σχηματίζων ἡμικύκλιον, ἐπέτρεψε τὸν προσδιορισμὸν τοῦ κέντρου τόσοσ τῆς ὀρχήστρας, ὅσον καὶ τοῦ τόξου τοῦ κοίλου. Τὸ κέντρο τοῦτο εὐρίσκειται ἐπὶ τοῦ ἀξονος τοῦ διερ-

χομένου εκ του μέσου του μήκους τῆς σκηνῆς καὶ εἰς ἀπόστασιν 9 μ. ἀπὸ τοῦ τοίχου τοῦ προσκηνίου. Κατόπιν τῶν ἀποτελεσμάτων τῆς ἀνασκαφῆς ταύτης δύναται πλέον νὰ προσδιορισθῇ τόσον ἡ κλίσις τοῦ κοίλου, ὅσον καὶ ἡ ἐξωτερικὴ περίμετρος αὐτοῦ. Ἄξιον μνείας εἶναι, ὅτι ἐσωτερικῶς τοῦ ἀναλήμματος τῆς ἀνατολικῆς παρόδου δὲν εὑρέθησαν ἕτερα παλαιότερα ἀναλήματα, ὡς εἶχον εὑρεθῆ εἰς τὸ ἀντίστοιχον δυτικὸν τμήμα. Δοθέντος ὅτι, ἀνευ ἀμφιβολίας, τὸ ἀνάλημα τοῦτο τῆς ἀνατολικῆς παρόδου μετὰ τοῦ πρὸς τὸ μέρος τοῦτο ἀναλήματος τοῦ κοίλου ἀντιστοιχεῖ πρὸς τὸ ἐξωτερικὸν ἀνάλημα τῆς δυτικῆς παρόδου (βλ. Ἔργον 1963, σ. 121 εἰκ. 121), ἐπιτρέπεται νὰ εἰκάσωμεν, ὅτι ἡ κατασκευὴ τοῦ Θεάτρου ἤρχισεν ἐκ τοῦ δυτικοῦ τμήματος διὰ τῆς κατασκευῆς τοῦ παλαιότερου (πρώτου) ἀναλήματος, τόσον τῆς παρόδου, ὅσον καὶ τοῦ πρὸς τὸ μέρος τοῦτο τμήματος τοῦ κοίλου καὶ μόνον ὅταν ταῦτα καταλίσθησαν, ἀποδειχθέντα ἀσθενῆ, καὶ κατεσκευάσθη τὸ δεύτερον ἀνάλημα, ἐπροχώρησεν ἡ κατασκευὴ καὶ τοῦ ἀνατολικοῦ τμήματος. Ἔνεκα τούτου τὸ ἀνατολικὸν ἀνάλημα εἶναι τελειότερον καὶ τεχνικώτερον, ἴσχυον

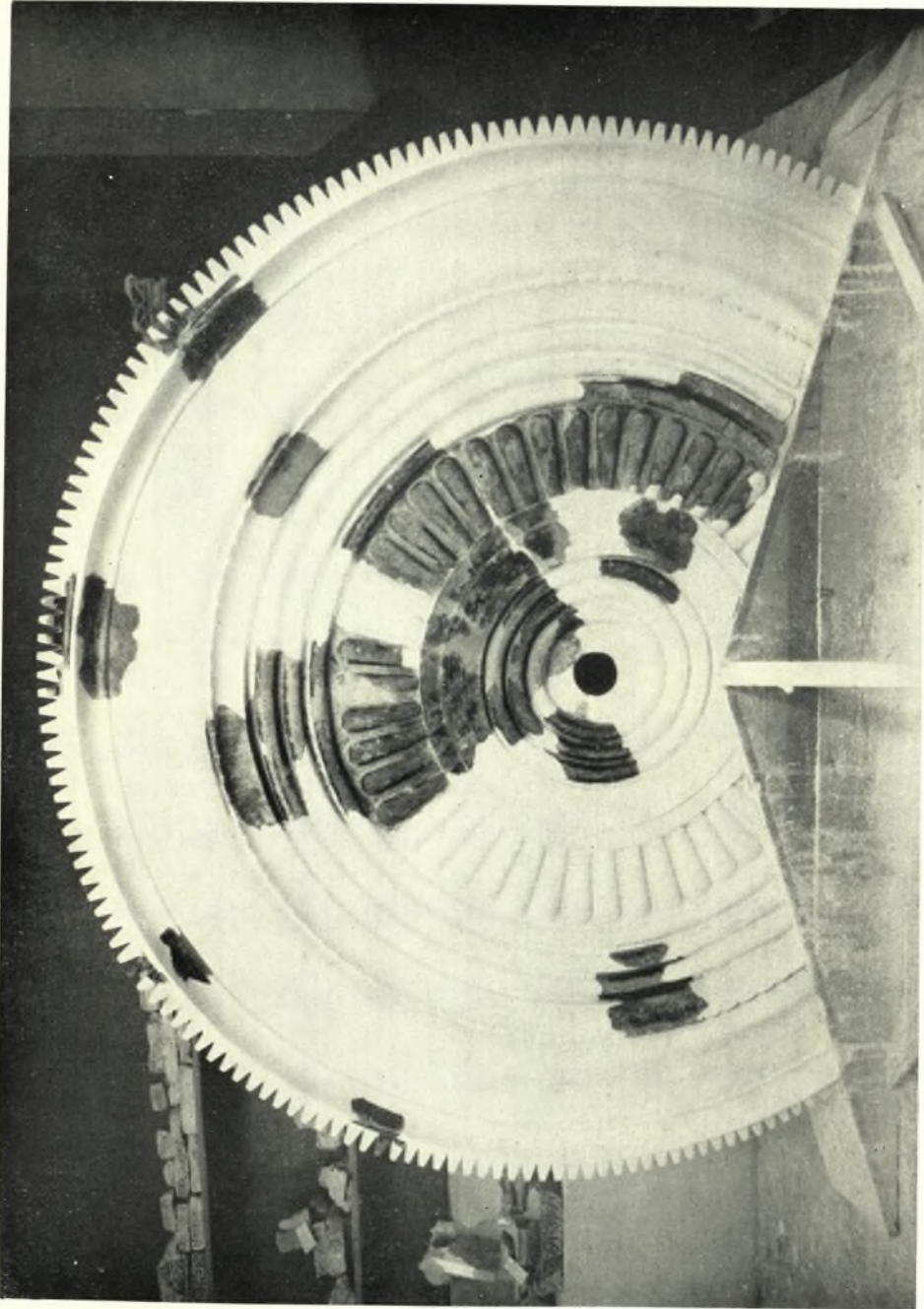
μημένον ἐκ τῆς κτηθείσης ἐμπειρίας κατὰ τὴν κατασκευὴν τοῦ ἀναλήματος τοῦ δυτικοῦ τμήματος.

Τὰ ἐκ τῆς ἀνασκαφῆς τοῦ Θεάτρου συγκεντρωθέντα εὐρήματα ἦσαν κατὰ τὸ πλεῖστον ὄστρακα ἐλληνικῆς καὶ ρωμαϊκῆς ἐποχῆς. Πρὸς τούτοις εὑρέθη μέγας ἀριθμὸς χαλκῶν νομισμάτων, ὡς καὶ χαλκαὶ ψήφοι, γνωστὰ ὡς *tesserae*, δηλαδὴ εἰσιτήρια.

Κατὰ τὴν διάρκειαν τῆς ἀνασκαφῆς, ὀδηγηθέντες ἐκ πληροφοριῶν, προέβημεν εἰς μικρὰν ἔρευναν ἐντὸς τοῦ κήπου τῆς ἐν Γαλουπίῳ οἰκίας τοῦ Βασιλείου Κουραχάνη, ἔνθα εὑρέθη ὁμάς ἐξ ὀκτῶ τάφων ρωμαϊκῆς ἐποχῆς, ἐξ ὧν οἱ τρεῖς κεραμοσκεπεῖς, οἱ δὲ ἕτεροι πέντε κιβωτιόσχημοι, ἐπενδεδυμένοι κατὰ τὰ τοιχώματα αὐτῶν δι' ὀπτῶν πλίνθων καὶ καλυπτόμενοι διὰ καλῶς πελεκημένων πλακῶν, ἀνομοίου μεγέθους (Πίναξ 240 ε). Οἱ δύο τῶν κιβωτιοσχημῶν τάφων ἦσαν μικρῶν διαστάσεων, ἀνήκοντες εἰς παῖδας. Οἱ τάφοι δὲν περιεῖχον κτερίσματα, πλὴν ἐνὸς περιέχοντος ρωμαϊκὸν λύχνον.

Ν. Φ. ΓΙΑΛΟΥΡΗΣ

*



Ἡλεία. Ὀλυμπία: Τὸ ἀκρωτήριο τοῦ Ἡραίου μετὰ τὴν πρόσφατον ἀποκατάστασιν αὐτοῦ

Ν. ΓΙΑΛΟΥΡΗΣ



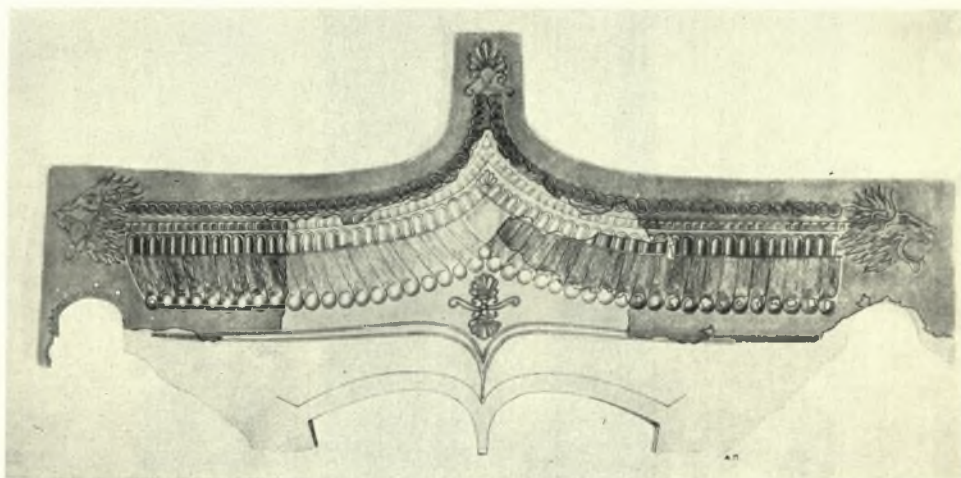
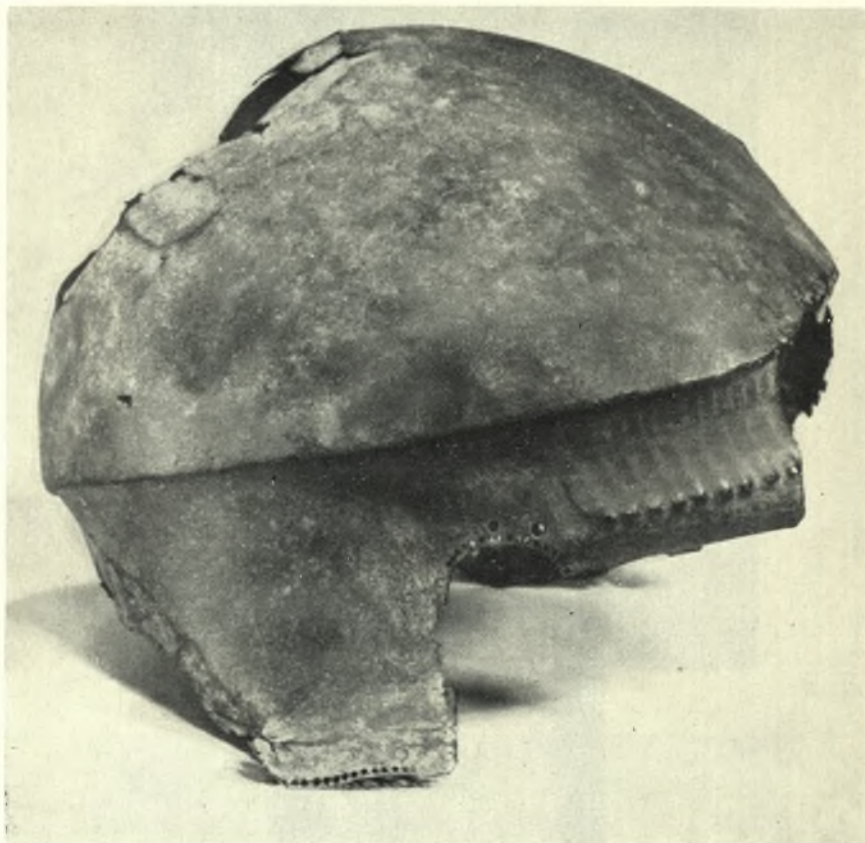
Ἡλεία. Ὀλυμπία: α. Ἡ μετόπη τῆς Ἀμαζόνος τοῦ ναοῦ τοῦ Διὸς μετὰ τὴν νέαν ἀποκατάστασιν αὐτῆς.
β. Ἡ ἴδια μετόπη ἐν σχεδίῳ

Ν. ΓΙΑΛΟΥΡΗΣ



Ἡλεία. Ὀλυμπία: α. Τὸ ὀπίσθιον τμήμα τῆς κεφαλῆς τοῦ Διὸς τοῦ Μουσείου τοῦ τύπου τῆς Δρέσδης, β. Ὁ μαρμαρινὸς Ζεὺς τοῦ Μουσείου, μετὰ τὴν συμπλήρωσιν αὐτοῦ διὰ τοῦ ἀνωτέρω θραύσματος

Ν. ΓΙΑΛΟΥΡΗΣ



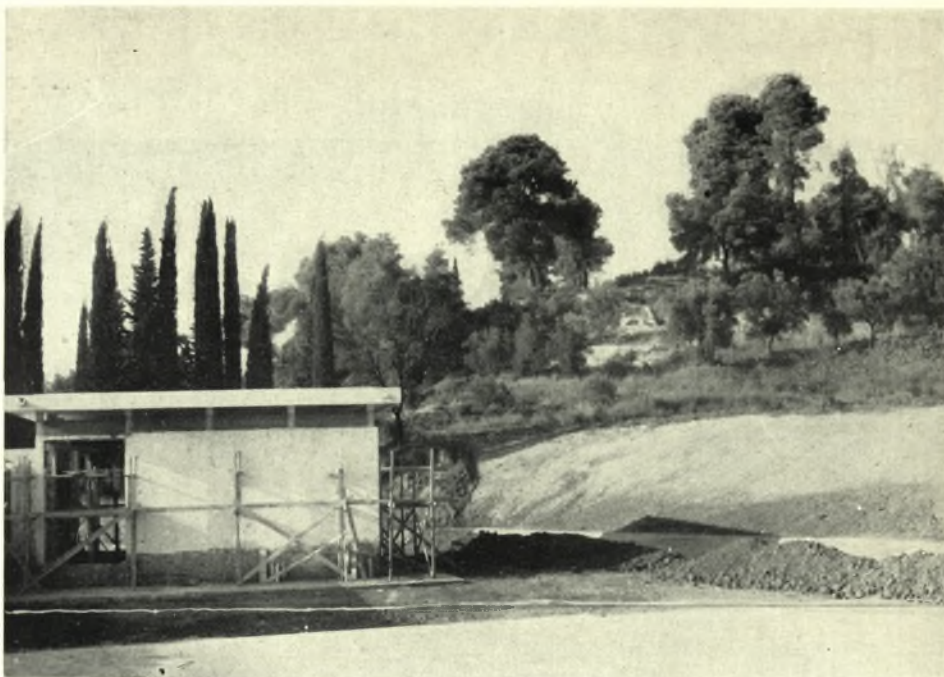
Ἡλεία. Ὀλυμπία: α. Κράνος χαλκιδικόν παραδοθέν ὑπὸ ιδιώτου εἰς τὸ Μουσεῖον, β. Γραμμικὴ ἀνα-
παράστασις τῆς ἐγχαράκτου διακοσμῆσεως τοῦ μετώπου τοῦ ἀνωτέρω κράνους

Ν. ΓΙΑΛΟΥΡΗΣ



Ἡλεία. Ὀλυμπία: Γραμμικὴ ἀναπαράστασις τῆς ἐγχαράκτου διακοσμήσεως ἀρχαϊκῆς κνημίδος τοῦ Μουσείου

Ν. ΓΙΑΛΟΥΡΗΣ



Ἡλεία. Ὀλυμπία: α. Τὸ μυκηναϊκὸν νεκροταφεῖον παρὰ τὸ νέον Μουσεῖον, β. Δρόμος καὶ εἴσοδος τάφου Β τοῦ νεκροταφείου τούτου

Ν. ΓΙΑΛΟΥΡΗΣ



Ἡλεία. Μυκηναϊκὸν νεκροταφεῖον παρὰ τὸ νέον Μουσεῖον Ὀλυμπίας: α. Τάφος Ζ μετὰ τὸν πλήρη καθαρισμὸν τῶν λακκοειδῶν ταφῶν, β. Τάφος Η. Λακκοειδεῖς ταφαὶ μετὰ τὴν ἀπομάκρυνσιν τῶν καλυπτηρίων πλακῶν

Ν. ΓΙΑΛΟΥΡΗΣ



Ἡλεία. Μυκηναϊκὸν νεκροταφεῖον παρὰ τὸ νέον Μουσεῖον Ὀλυμπίας: α. Δρόμος καὶ εἴσοδος μετὰ τὴν πλήρη ἀποκάλυψιν τοῦ τάφου Η τοῦ Πί ν. 229 β, β. Τάφος Θ. Τὸ ἐσωτερικὸν τοῦ τάφου πρὸ τῆς ἀπομακρύνσεως τῶν καλυπτηρίων πλακῶν τῶν ταφῶν

Ν. ΓΙΑΛΟΥΡΗΣ



Ἡλεία. Μυκηναϊκὸν νεκροταφεῖον παρὰ τὸ νέον Μουσεῖον Ὀλυμπίας: α - β. Κεραμοσκεπεῖς
παλαιοχριστιανικοὶ τάφοι πρὸ καὶ μετὰ τὸν πλήρη καθαρισμὸν αὐτῶν

Ν. ΓΙΑΛΟΥΡΗΣ



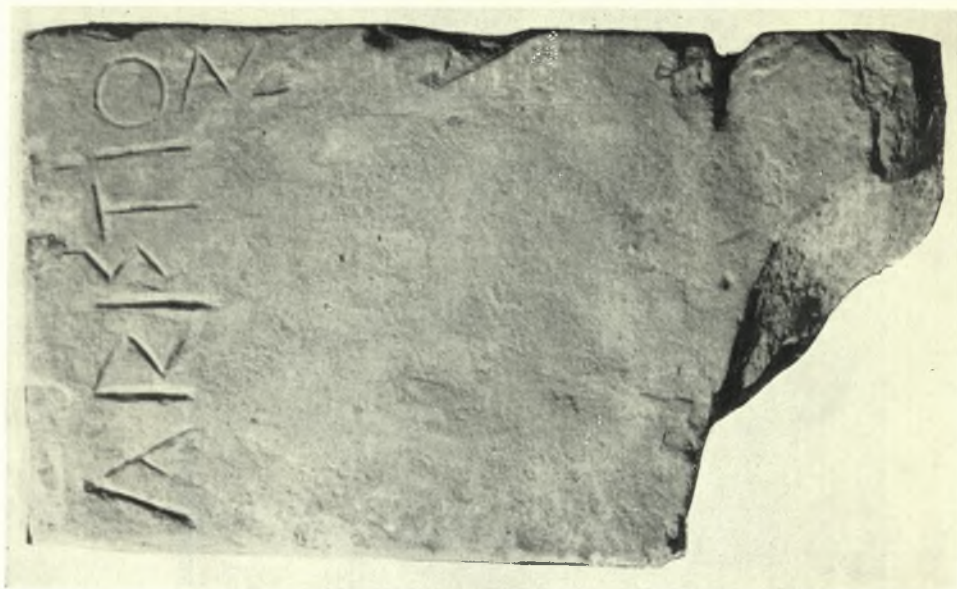
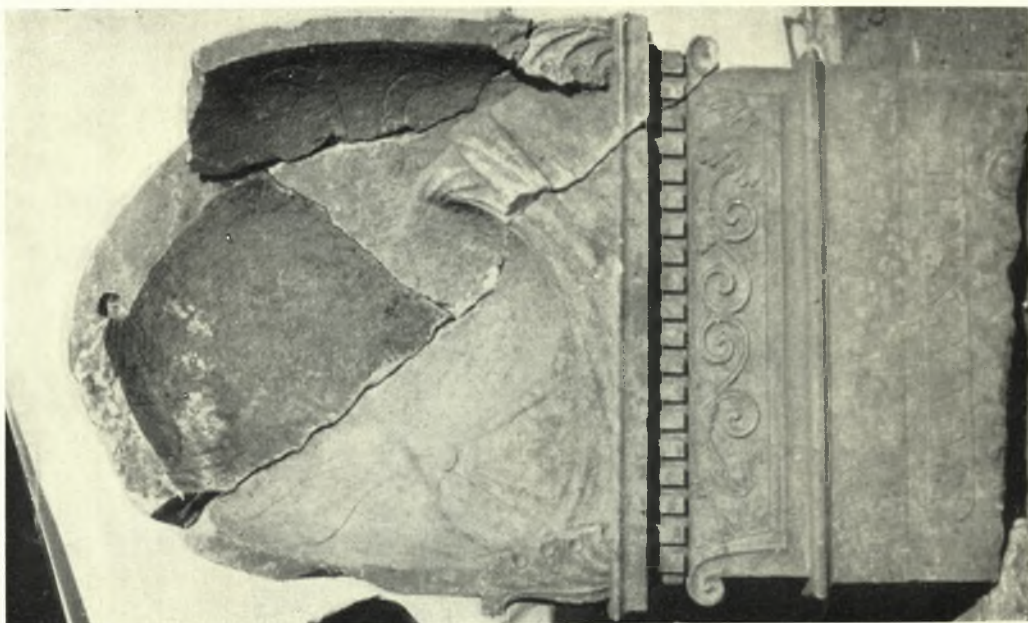
Ἡλεία. Ἀρχαία Ὀλυμπία: α - β. Πλαγία καί προσθία ὄψεις κορινθιακοῦ κράνους, γ. Κορινθιακὸν κράνος ἐκ τοῦ φράγματος τοῦ Ἄλφειοῦ

Ν. ΓΙΑΛΟΥΡΗΣ



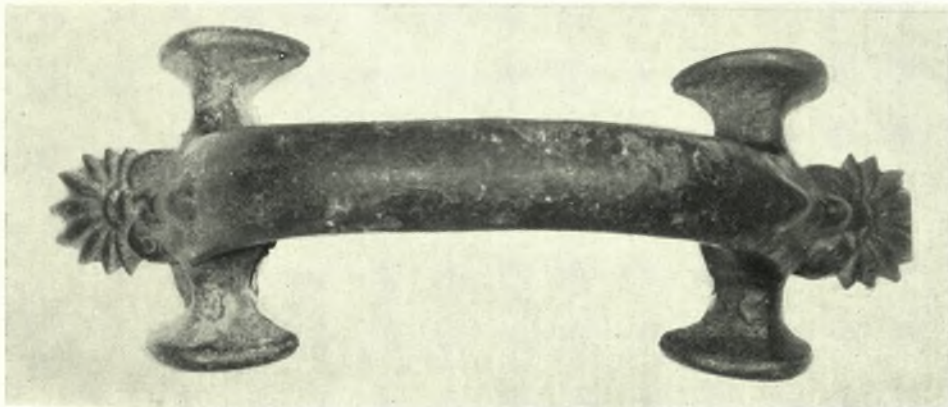
Ἡλεία: α. Χαλκοῦς γεωμετρικὸς ταῦρος ἐκ Μακρυσίων Ὀλυμπίας,
β. Ψευδόστομος ἀμφορεύς ἐκ Σαμικοῦ

Ν. ΓΙΑΛΟΥΡΗΣ



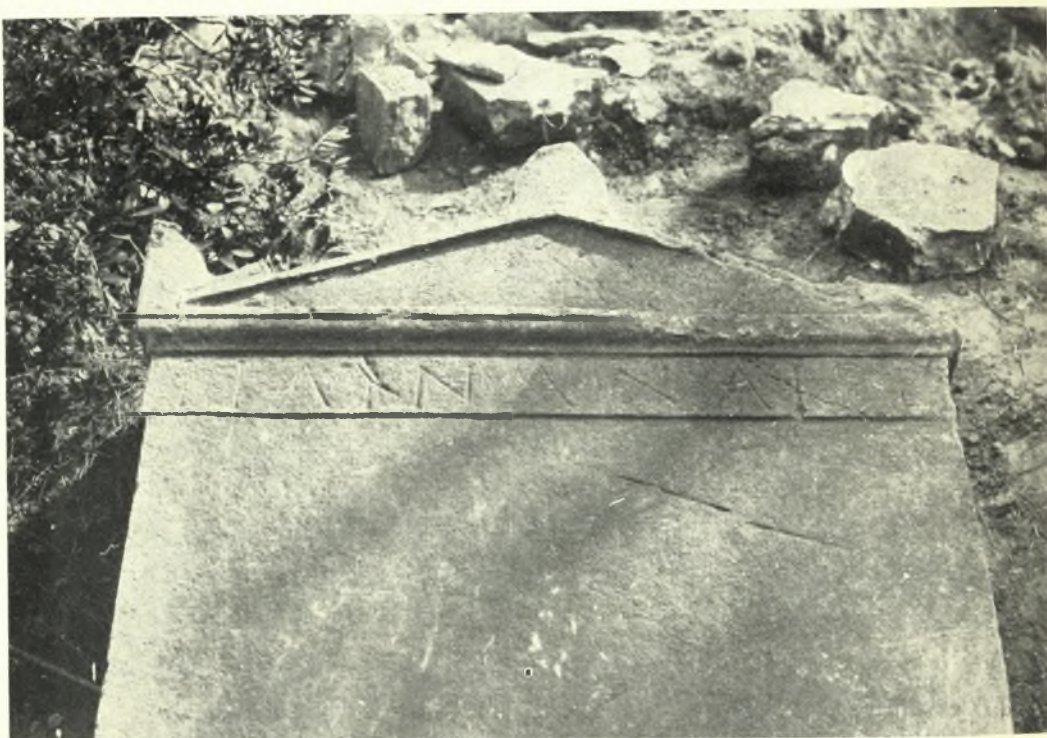
Ἡλεία: α. Ἐπιτύμβιος στήλη ἐκ τῆς περιοχῆς Λεπρέου, β. Ἐπιτύμβιος στήλη ἐκ Σαμικοῦ

Ν. ΓΙΑΛΟΥΡΗΣ



Ἡλεία: α - β. Κάθετος και ὀριζοντία λαβή χαλκῆς ὑδρίας ἐκ Καλολεσσῆς

Ν. ΓΙΑΛΟΥΡΗΣ



Ἡλεία: α. Ἐπιτύμβιος στήλη ἐκ Σαμικοῦ, β-γ. Ἐπιτύμβιος στήλη ἐκ Καλολετσῆς καὶ λεπτομέρεια αὐτῆς

Ν. ΓΙΑΛΟΥΡΗΣ



Ἡλεία. Ὦλενα: α. Ἡ κεντρικὴ κόγχη παλαιοχριστιανικῆς βασιλικῆς ἐνσωματωμένης εἰς νεώτερον ναῦδριον, β. Μεσαιωνικὴ πύλη μετὰ ἐντειχισμένων παλαιοχριστιανικῶν ἀρχιτεκτονικῶν μελῶν

Ν. ΓΙΑΛΟΥΡΗΣ



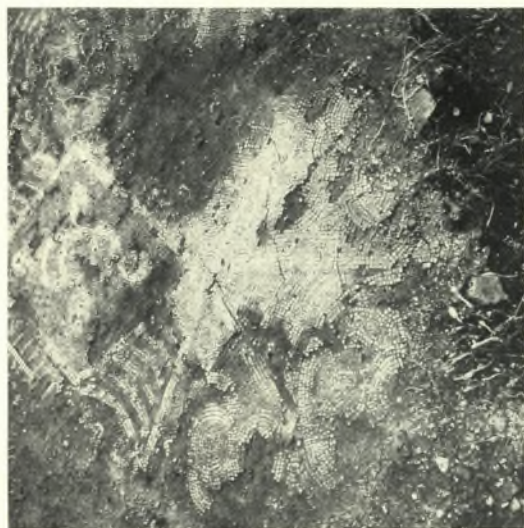
Ἡλεία: α. Παλαιοχριστιανικά ἀρχιτεκτονικά μέλη ἐντειχισμένα εἰς ναὸν Ὡλένης, β. Βαλιανεῖον(;) ρωμαϊκῶν χρόνων

Ν. ΓΙΑΛΟΥΡΗΣ



Ἄρχαία Ἡλις, Νοτία Στοά: α. Ἐποψὶς ἀπὸ Δ., β. Τμῆμα περιλαμβάνον τοὺς καταπεσόντας λίθους τοῦ ἑσωτερικοῦ τοίχου τῆς Στοᾶς, μετὰ δύο ρωμαϊκῶν τάφων, γ. Κεραμοσκεπῆς ρωμαϊκὸς τάφος, δ. Κιβωτιόσχημος ρωμαϊκὸς τάφος ἐκ τοῦ δυτικοῦ τμήματος, ε. Ψηφιδωτὸν τοῦ δαπέδου τῆς παλαιοχριστιανικῆς βασιλικῆς

Ν. ΓΙΑΛΟΥΡΗΣ



Ἀρχαία Ἡλίας: α - γ. Ψηφιδωτὸν τοῦ δαπέδου τῆς παλαιοχριστιανικῆς βασιλικῆς, ἐκτισμένης ἐπὶ τῆς νοτίου Στοῆς, δ. Θέατρον. Τὸ ἀνάλημμα τῆς ἀνατολικῆς παρόδου μετὰ τμήματος τοῦ κοίλου καὶ τῆς ὀρχήστρας, ε. Ρωμαϊκὸς τάφος ἐντὸς κήπου οἰκίας τοῦ χωρίου Γαλοῦπιον

ΝΙΚ. ΓΙΑΛΟΥΡΗΣ