

15. ΑΝΑΣΚΑΦΗ ΑΡΧΑΙΟΥ ΝΕΚΡΟΤΑΦΕΙΟΥ ΚΟΖΑΝΗΣ

Τὸ ἀρχαῖον νεκροταφεῖον παρὰ τὴν ὁδὸν Φιλίππου ἐν Κοζάνῃ ἐγένετο γνωστὸν ἐκ τυχαίων εὐρημάτων κατὰ τὸν χειμῶνα τοῦ ἔτους 1948-1949. Ἐπηκολούθησαν συστηματικαί κατὰ τὸ 1950 ἀνασκαφαὶ ὑπὸ τὴν διεύθυνσιν τοῦ τότε Ἐφορεύοντος Ἐπιμελητοῦ Ἀρχαιοτήτων τῆς Περιφέρειας κ. ΒΑΣΙΛΕΙΟΥ ΚΑΛΛΙΠΟΛΙΤΟΥ δαπάναις τῆς Ἀρχαιολογικῆς Ἑταιρείας¹. Ἡ ἀνασκαφὴ ἐπα-νελήφθη ὑπὸ τὴν διεύθυνσιν τοῦ κ. Β. ΚΑΛΛΙΠΟΛΙΤΟΥ κατὰ τὸ 1958, ὅτε οὗτος προΐστατο τῆς Ἐφορείας Ἀρχαιοτήτων Κερκύρας². Ἡ ἀπόστασις καὶ αἱ ἐν τῇ Περιφερείᾳ του ἀπασχολήσεις ἠνάγκασαν τὸν κ. ΚΑΛΛΙΠΟΛΙΤΗΝ νὰ παραιτηθῇ τῆς συνεχίσεως τῆς ἀνασκαφῆς, τὴν ὁποίαν ἐξ ἄλλου ἐπέβαλλον αἱ οἰκοδομικαὶ καὶ ὁδοποιητικαὶ ἐργασίαι ἐν τῇ περιοχῇ τοῦ ἀρχαίου νεκροταφείου, διότι ἐκ τούτων προέκυπτον κίνδυνοι καταστροφῆς τάφων. Ἡ πόλις ἐπεκτείνεται μὲ ταχὺν ρυθμὸν πρὸς τὴν κατεύθυνσιν τοῦ ἀρχαίου νεκροταφείου, ἐκατέρωθεν τῆς νέας - πρὸς Θεσσαλονίκην - ὁδοῦ Φιλίππου (εἰκ. 1 καὶ πίν. 83α).

Οὕτω κατὰ τὸ ἔτος 1960 ἐπανελήφθη ἡ ἀνασκαφὴ, δαπάναις πάντοτε τῆς Ἀρχαιολογικῆς Ἑταιρείας, ὑπὸ τὴν διεύθυνσιν τοῦ ὑπογράφοντος, ὁ ὁποῖος ἀπὸ τοῦ 1957 ἀνέλαβε τὴν ΙΒ' Ἀρχαιολογικὴν Περιφέρειαν (Βεροίας), εἰς τὴν ὁποίαν ὑπάγεται καὶ ὁ Νομὸς Κοζάνης³.

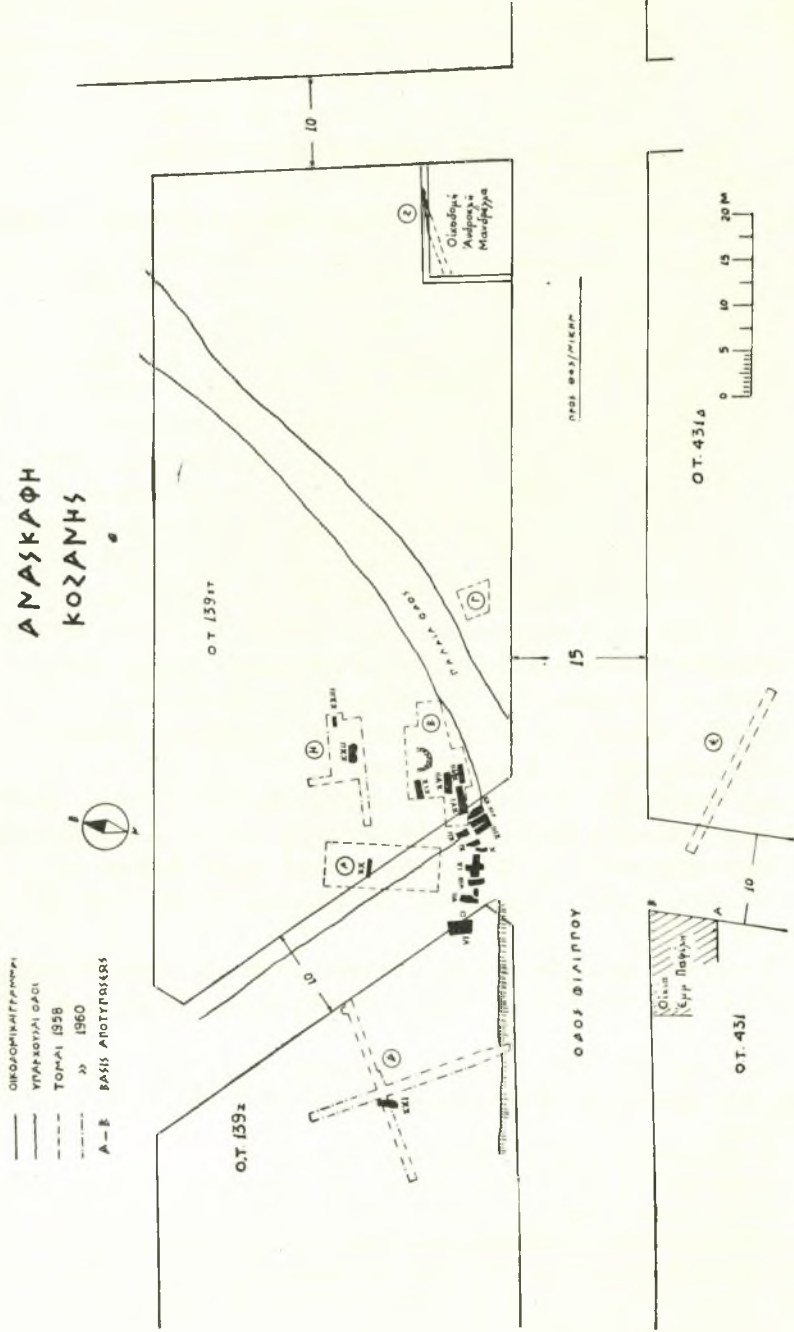
Πρὸς διερεῦνῃσιν τοῦ χώρου τῆς νεκροπόλεως, χάριν λήψεως μέτρων προστασίας, ἐσκάφησαν δοκιμαστικαὶ τάφροι πέραξ τῶν ὑπὸ τοῦ κ. ΚΑΛΛΙΠΟΛΙΤΟΥ ἀνασκαφέντων τάφων. Αἱ νέαι δοκιμαστικαὶ τάφροι ἐφθασαν εἰς βάθος μέχρι τοῦ φυσικοῦ βράχου. Διακρίνονται ἐν τῷ σχεδίῳ τῆς εἰκ. 1 ὑπὸ τὰ στοιχεῖα Δ, Ε καὶ Η.

Ἡ τάφος Δ ἐχαράχθη εἰς σχῆμα σταυροῦ μὲ πλάτος 1 μέτρου περίπου. Ἡ ἀπ' Ἀνατολῶν πρὸς Δυσμὰς τάφος ἐξετάθη τελικῶς εἰς 20 μ., ἡ δὲ ἀπὸ

1 Ἰδὲ κυρίως ΠΑΕ 1950, σ. 281 κ.ἐ. ΑΕ 1948-49, σ. 85 (πρβ. ΑΕ 1950 - 51, σ. 184). Μυκηναϊκὰ ὄστρακα ἐκ τῆς ἀνασκαφῆς τοῦ 1950 ἐν ΑΕ 1953-54, Β', σ. 113 κ.ἐ. (Φ. ΠΕΤΣΑΣ).

2 Τὸ Ἔργον 1958, σ. 85 κ.ἐ. ΠΑΕ 1958, σ. 96 κ.ἐ.

3 Ἐδημοσιεύθησαν ἤδη αἱ πρῶται ἐκθέσεις τῆς ἀνασκαφῆς εἰς Τὸ Ἔργον 1960, σ. 96 κ.ἐ. BCH Chron. 1960, σ. 777. ΑΔ 17, 1961-62, Χρονικά, σ. 216, σχέδ. 6 ἐν σ. 217 καὶ πίν. 254 καὶ 255 α-δ. Ἐσφαλμένως ἀποδίδεται εἰς τὸν κ. Καλλιπολίτην ἡ ἀνασκαφὴ τοῦ 1960 ἐν V. DESBOROUGH, The Last Mycenaeans κ.λ.π. Oxford 1964, σ. 139, σημ. 5.



Εκ. 1. Γενικών τοπογραφικών διάγραμμα τής ανασκαφής τού αρχαίου νεκροταφείου Κοζάνης.

Βορρά πρὸς Νότον εἰς συνολικὸν μῆκος 25 μ. Κατὰ τὸ βόρειον, τὸ ἀνατολικὸν καὶ τὸ δυτικὸν σκέλος τοῦ σταυροῦ εὐρέθη εἰς ἐλάχιστον βάθος ὁ φυσικὸς βράχος («πεταλέτσ») κατὰ τὸ τοπικὸν ὄνομα). Κατὰ τὸ νότιον σκέλος ἡ ἐπιχώσις ἦτο μεγαλύτερα, ἀλλ' οὐδὲν εὐρέθη ἐντὸς αὐτῆς. Τοῦναντίον κατὰ τὴν ἀβαθὴ ἐπιχώσιν παρὰ τὸ σημεῖον διασταυρώσεως τῶν δύο τάφων, ὀλίγον πρὸς Δυσμὰς αὐτοῦ, εὐρέθησαν ἐλάχιστα, ἀλλὰ βέβαια ὑπολείμματα ταφῆς. Ἐκ τῶν σωζομένων λειψάνων σκελετοῦ ἦτο δυνατόν νὰ βεβαιωθῇ μόνον ἡ κατεύθυνσις τοῦ τάφου ἀπὸ Νότου πρὸς Βορράν, ἐβεβαιώθη δὲ καὶ λάκκος ἀβαθῆς ἐντὸς τοῦ στερεοῦ βράχου. Τοῦ λάκκου οὐδὲν ἔχνος περιβόλου διετηρεῖτο.¹ Ἡ ταφή ὀνομάσθη «τάφος XXI» (σχέδιον εἰκ. 1) συνεχισθείσης τῆς ὑπὸ τοῦ κ. ΚΑΛΛΙΠΟΛΙΤΟΥ ἀριθμήσεως τῶν τάφων μέχρι τοῦ XX. Ἡ παρουσία τῶν λειψάνων ταφῆς τοῦ τάφου XXI καὶ διάσπαρτα ὄστρακα ἐν τῇ ἐπιχώσει εἰς διάφορα σημεῖα τῆς σταυροειδοῦς τομῆς Δ ὡς καὶ ἐπιφανειακά ὄστρακα περὶ τὴν τομὴν ταύτην εἶναι ἱκανὰ νὰ βεβαιώσουν ὅτι τὸ νεκροταφεῖον ἐξετείνετο καὶ κατὰ τὴν περιοχὴν ταύτην. Ἀλλὰ ἐλάχιστα πιθανότητες ὑπάρχουν νὰ εὐρεθοῦν τάφοι διατηρημένοι² ἐντὸς τῆς ἀβαθοῦς νῦν ἐπιχώσεως τοῦ οἰκοδομικοῦ τετραγώνου 139 Z (O.T. 139, Z ἐν τῷ σχεδίῳ τῆς εἰκ. 1, πρβ. δὲ καὶ πίν. 83β).

Ἡ τάφος E, πλάτους 1 μ. καὶ μήκους 20 μ., ὑπῆρξεν ὅλως ἄγονος, μολοντί ἐσκάφη ἐντὸς σημαντικῆς ἐπιχώσεως βάθους ὑπὲρ τὸ 1 μ. Τὰ χρώματα ἦσαν καθαρὰ, οὐδὲ ἐν ὄστρακον εὐρέθη. Τὸ ἀποτέλεσμα δὲν φαίνεται τυχαῖον. Τὸ νεκροταφεῖον δὲν ἐξετείνετο πιθανῶς πρὸς τὴν ὁμαλὴν, χωματώδη καὶ ὡς ἐκ τούτου καλλιεργήσιμον ἔκτασιν νοτίως τῆς ὁδοῦ Φιλίππου. Περιωρίζετο εἰς τὰ πρηνῇ βορείως τῆς ὁδοῦ ταύτης καὶ ἐκτείνεται κατὰ τὰς ὑπαρχούσας ἐνδείξεις κατὰ μῆκος τῆς ἐν τῷ σχεδίῳ τῆς εἰκ. 1 «παλαιᾶς ὁδοῦ».

Εὐτυχestέρα ὑπῆρξεν ἡ ἔρευνα πλησίον καὶ πρὸς Βορράν τῆς ὑπὸ τοῦ κ. ΚΑΛΛΙΠΟΛΙΤΟΥ ἀνασκαφείσης συστάδος τάφων. Ἀρχικῶς ἐσκάφη τάφος εἰς σχῆμα T. Διηυρύνθη ὡς ἐν τῷ σχεδίῳ τῆς εἰκ. 1, ὑπὸ στοιχεῖον H, κατόπιν τῆς διαπιστώσεως τοῦ τάφου XXII (περὶ τῆς τομῆς Z ἐν τῷ σχεδίῳ ἰδὲ κατωτέρω σ. 111). Ὁ τάφος XXII εὐρέθη τετραγυμένος καὶ ἐλλειπῆς ὡς ἐν πίν. 84α. Ἐκ τῶν ἀρχικῶς περιβαλλουσῶν τὸν τάφον πλακῶν εὐρέθη ἀκεραία κατὰ χώραν μόνον ἡ πλησίον τῆς κεφαλῆς πλάξ τῆς ἀνατολικῆς στενῆς πλευρᾶς καὶ τινὰ τμήματα ἄλλων πλακῶν ἃ ἔχνη τῆς θέσεως τοιούτων πλακῶν, ὥστε εἶναι σαφῆς ἡ ἔκτασις τοῦ τάφου. Ἐκ τῶν καλυπτουσῶν τὸν τάφον πλακῶν οὐδεμία εὐρέθη. Ἐντὸς τοῦ περιβόλου τῶν πλακῶν διεσφύζοντο κατὰ τὴν ἀνασκαφὴν μόνον ὀλίγα λείψανα σκελετοῦ τετραγυμένα (πίν. 84α). Αἱ διαστάσεις τοῦ τάφου ἦσαν περίπου 2×0.70 μ.

1 Ἀπλοῖ λάκκοι ἦσαν μερικοὶ ἀπὸ τοὺς τάφους τῆς Κοζάνης, ΑΕ 1948-1949, σ. 85. Τὸ Ἔργον 1958, σ. 86. Ὁ λάκκος τοῦ τάφου XXI εἶχε διαστάσεις περίπου 2.20 μ. \times 0.60 μ.

2 Ἐγράφη, κατὰ λάθος, «διηρημένοι» εἰς Τὸ Ἔργον 1960, σ. 98.

Πλησίον τοῦ περιγραφέντος ἤδη τάφου καὶ εἰς ἀπόστασιν 2.50 μ. περίπου βορειοανατολικῶς αὐτοῦ εὐρέθη ἕτερος τάφος ἀθικτος (διακρίνεται ἐν πίνακι 84α ἄνω ἀριστερά). Ὁ τάφος οὗτος (XXIII ἐν τῷ σχεδίῳ τῆς εἰκ. 1) ἦτο μικροῦ σχετικῶς μήκους (περίπου 1.20 μ.), περιεβάλλετο διὰ πλακῶν ὀρθίων ἀκατεργάστων καὶ ἐκαλύπτετο ὑπὸ ὁμοίων πλακῶν (πίν. 84β). Ἐξω τοῦ τάφου, παρὰ τὴν νοτιοανατολικὴν γωνίαν αὐτοῦ εὐρέθησαν ἀποτεθειμένα τρία πήλινα ἀγγεῖα, ὡς δεικνύει ὁ πίναξ 84β. Τὰ τρία ταῦτα ἀγγεῖα εἶναι πρόχους, θήλαστρον καὶ ἀρύταινα, ἅπαντα χειροποίητα, καὶ εἰκονίζονται ἐν πίνακι 85β. Ἀνήκουν εἰς τὴν πρώιμον ἐποχὴν τοῦ σιδήρου καὶ μάλιστα εἰς τὰς ἀρχὰς τῆς ἐποχῆς ταύτης.

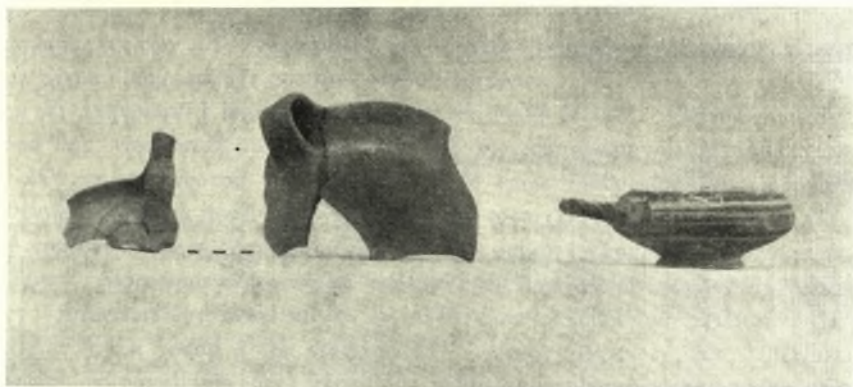
Μετὰ τὴν ἀφαίρεσιν τῶν καλυπτουσῶν πλακῶν καὶ τὸν καθαρισμὸν τῶν ἐντὸς τοῦ τάφου χωμάτων ἀπεκαλύφθησαν τὰ τρία πήλινα ἀγγεῖα τοῦ πίνακος 86β καὶ ἄλλα κτερίσματα ὡς καὶ δύο παιδικοὶ σκελετοί, πάντα ἀδιατάρακτα (πίν. 85α). Τὰ δύο παιδιά εἶχον ἀποτεθῆ τὸ ἐν παρὰ τὸ ἄλλο, ἀλλὰ τοῦ ἐνὸς ἡ κεφαλὴ ἐτέθη κατὰ τὴν ἀνατολικὴν πλευράν, τοῦ δὲ ἑτέρου κατὰ τὴν δυτικὴν. Εἰς τὸν πίνακα 85α διακρίνονται καλῶς τὰ δύο κρανία κατὰ τὰς ἐκατέρωθεν στενάς πλευράς τοῦ τάφου. Ἐκ τῶν κτερισμάτων διακρίνονται τὰ τρία πήλινα ἀγγεῖα, δύο (πρόχους καὶ ἀρύταινα) κατὰ τὸ μέσον τῆς βορείας πλευρᾶς, καὶ τὸ τρίτον (ἀνοικτὸν ἀγγεῖον φιαλοειδές) κατὰ τὴν νοτιοδυτικὴν γωνίαν. Τὰ ἄλλα εὐρήματα ἦσαν πήλινα ψῆφοι διάτρητοι, χαλκᾶ περιειλιγμένα σύρματα διὰ τὴν κόμμωσιν (πίν. 86α) ὡς καὶ τὸ ἐν πίνακι 87 α-γ ὅστουν. Τὸ τελευταῖον τοῦτο εὐρέθη κατὰ τὸ κέντρον τοῦ τάφου. Εἶναι διακεκοσμημένον μὲ ἐγχάρακτα γεωμετρικὰ σχήματα καὶ φέρει ἀνὰ δύο ὁπὰς κατὰ διάμετρον περίπου καθ' ἑκάτερον τῶν ἄκρων (ιδεὲ ἀνάπτυξιν καὶ τομὰς ἐν ΑΔ 17, 1961/62, Χρονικά, σ. 217, σχέδ. 6). Δὲν εἶναι σαφές, ἐὰν αἱ ὁπαὶ ἐχρησίμευον πρὸς ἀνάρτησιν ἢ πρὸς καθήλωσιν τοῦ ὁστοῦ, ὅποτε τοῦτο θὰ ἐχρησίμευεν ὡς λαβή. Δεδομένου ὅτι πρόκειται παιδικὸς τάφος εἶναι μᾶλλον πιθανὴ ἡ πρώτη ἐκδοχὴ καὶ ἐπομένως πιθανωτέρα ἡ χρῆσις τοῦ ὁστοῦ ὡς περιάπτου καὶ ἀθύρματος ταυτοχρόνως.

Πρὸ τῆς ἐνάρξεως τῆς ἀνασκαφῆς τοῦ 1960 εἶχε γίνει διάνοξις νέας ὁδοῦ πλάτους 10 μ. βαίνουσης ἀπὸ τῆς ὁδοῦ Φιλίππου λοξῶς πρὸς Βορειοδυσμὰς διὰ τοῦ χώρου τῆς νεκροπόλεως, ὃ ὁποῖος εἶχεν ἤδη ἀνασκαφῇ ὑπὸ τοῦ κ. ΚΑΛΛΙΠΟΛΙΤΟΥ. Κατὰ τὴν διάρκειαν τῆς ἀνασκαφῆς τοῦ 1960 ἡρευνήθησαν τὰ προηγουμένως ἀναμοχλευθέντα διὰ μηχανικοῦ προωθητήρος χώματα. Μεταξὺ τῶν ταφῶν VI καὶ VII, εἰς σημεῖον ὀριζόμενον διὰ κύκλου ἐν τῷ σχεδίῳ τῆς εἰκ. 1, εὐρέθησαν ὁ ἀκέραιος, γραπτῶς διακεκοσμημένος, κώθων καὶ τὰ τμήματα ἀγράφων ἀγγείων τῆς εἰκόνης 2. Ἀνήκον πιθανῶς εἰς τάφον ἢ τάφους καταστραφέντας ὑπὸ τοῦ μηχανικοῦ προωθητήρος.

Ἐξ ἄλλου κατὰ τὴν διάρκειαν τῆς ἀνασκαφῆς ἐγένοντο ἐκσκαφαὶ πρὸς θεμελίωσιν τῆς οἰκοδομῆς τοῦ ἰδιώτου Ἀνδρὸκλῆ Μανδρέλλα, τὰς ὁποίας εἰ-

χομεν οὕτω τὴν εὐκαιρίαν νὰ παρακολουθῶμεν καθημερινῶς. Κατὰ τὴν βορείαν τάφρον τῶν θεμελιῶν (Ζ ἐν τῷ σχεδίῳ τῆς εἰκ. 1) παρατηρήθησαν λείψανα τοίχου, τὸν ὅποιον ἐν συνεχείᾳ ἐσημειώσαμεν εἰς τὴν τάφρον τοῦ θεμελίου τοῦ δυτικοῦ τοίχου τῆς οἰκοδομῆς. Τὰ δύο σημεῖα ἐνοῦνται διὰ διακεκομμένης γραμμῆς ἐν τῷ σχεδίῳ τῆς εἰκ. 1. Οὐτε ἡ φύσις οὔτε ἡ χρονολόγησις τοῦ τοίχου τούτου κατέστη δυνατή. Ἀπαιτεῖται περαιτέρω ἔρευνα. Ὅπως δὴποτε ὁ τοῖχος εἶναι κατεσκευασμένος διὰ μεγάλων ἀκατεργάστων λίθων (ξηρολιθιά), μὲ δύο ὀψεις καὶ «γεμίσματα» εἰς τὰ μεταξὺ κενά.

Ἡ ἀνασκαφή τῆς Κοζάνης ἔδωκε τὴν δυνατότητα ἐπιμόνου ἐπιφανειακῆς ἐρεῦνης κατὰ τὴν πέριξ τοῦ ἀρχαίου νεκροταφείου περιοχὴν ὡς καὶ τὰ πέριξ τῆς πόλεως ὑψώματα, καθ' ὅλας τὰς κατευθύνσεις, μὲ τὴν ἐλπίδα ἐντοπισμοῦ



Εἰκ. 2. Κώθων καὶ τμήματα ἀγγείων εὑρεθέντα τυχαίως ἐν τῷ χώρῳ τοῦ ἀρχαίου νεκροταφείου τῆς Κοζάνης.

τοῦ συνοικισμοῦ, εἰς ὃν ἀνήκουν οἱ τάφοι ἢ καὶ ἄλλων συνοικισμῶν ἔτι παλαιότερων. Τοιοῦτοι συνοικισμοὶ καθίστανται πιθανοὶ μετὰ τὴν ἀναγνώρισιν μυκηναϊκῶν καὶ ἔτι παλαιότερων ὀστράκων περισυλλεγέντων εἰς τὴν ἐπίχωσιν τοῦ ἀρχαίου νεκροταφείου¹. Τὸ ἀποτέλεσμα τῆς ἐρεῦνης περὶ τὴν πόλιν τῆς Κοζάνης ὑπῆρξεν ἀρνητικόν, ἀλλ' ἐπιβάλλεται ἐπανάληψις τῆς προσπάθειας.

Τούναντίον πλουσία εἰς παρατηρήσεις καὶ εὐρήματα ὑπῆρξεν ἐρευνητικὴ περιοδεία εἰς τὸν Νομὸν Κοζάνης, τὰ ἀποτελέσματα τῆς ὁποίας πρόκειται νὰ δημοσιευθοῦν εἰς τὸ ἐπανεκδιδόμενον Ἀρχαιολ. Δελτίον². Εἶναι δίκαιον νὰ μνημονευθοῦν ἐνταῦθα, διότι καὶ ταῦτα εἶναι κατὰ μέγα μέρος ἔργον τῆς Ἑταιρείας, ὑπὸ τὴν ἐννοίαν ὅτι ἡ δαπάναις τῆς Ἑταιρείας ἀνασκαφὴ ἐν Κοζά-

1 AE 1953-54, ε.ἀ.

2 Ἐδημοσιεύθησαν ἤδη ἐν ΑΔ 17, 1961-62, Χρονικά, σ. 213 κ. ἐ.

νη κατέστησε δυνατὴν – μὲ τὴν συνδρομὴν καὶ τῶν τοπικῶν ἀρχῶν – καὶ τὴν περιοδεῖαν καὶ τὴν περισυλλογὴν ἑκατοντάδων ἀντικειμένων ἐκ διαφόρων τόπων τοῦ Νομοῦ εἰς τὸ Μουσεῖον τῆς Κοζάνης, τοῦ ὁποῖου ἡ Συλλογὴ κατέστη ἤδη μία τῶν σπουδαιότερων τῆς Βορείου Ἑλλάδος.

Ὁ διπλοῦς Παιδικὸς Τάφος XXIII

Ἐκ τῶν ἀνωτέρω ἐκτεθέντων προκύπτει ὅτι ἰδιαίτερος ἀξιοσπούδαστος εἶναι ὁ διπλοῦς παιδικὸς τάφος XXIII, ἄλλωστε ὁ μόνος ἄθικτος ἐκ τῶν τριῶν ἀποκαλυφθέντων κατὰ τὴν ἀνασκαφικὴν περίοδον τοῦ ἔτους 1960.

Τὸ σχῆμα τοῦ τάφου δὲν εἶναι νέον διὰ τὸ νεκροταφεῖον τῆς Κοζάνης, ἀλλὰ, ἐξ ἄλλου, εἶναι κοινὸν εἰς πολλοὺς τόπους καὶ χρονικὰς περιόδους. Ἀπαντᾷ καὶ εἰς τὴν μυκηναϊκὴν ἐποχὴν καὶ βραδύτερον¹. Ἐκ τῶν κτερισμάτων ἐξ ἄλλου τὰ πλεῖστα εἶναι κοινὰ εἰς πολλοὺς τόπους τῆς πρωίμου ἐποχῆς τοῦ σιδήρου. Συνήθεις εἶναι αἱ ψῆφοι ἐκ πηλοῦ, ἀμφικωνικά ἢ σφαιρικά, ὡς καὶ τὰ χαλκᾶ περιειλιγμένα σύρματα διὰ τὴν κόμμωσιν². Μοναδικόν, καθ' ὅσον γνωρίζω, καὶ ἰδιόρρυθμον εἶναι τὸ διακεκοσμημένον ὅστουν ἐν πίνακι 87α-γ. Ἀλλ' ἡ διακόσμησις τοῦλάχιστον δὲν εἶναι ἀσυνήθης. Εἶναι δυνατὸν νὰ ἀναχθῇ εἰς πρωτογεωμετρικοὺς χρόνους καὶ νὰ παραβληθῇ πρὸς τὴν διακόσμησιν δι' ὁμοκέντρων ἡμικυκλίων πηλίνων ἀγγείων τῆς πρωτογεωμετρικῆς ἐποχῆς. Ἀλλὰ τοιαύτῃ διακόσμησις ἀπαντᾷ καὶ εἰς ἀντικείμενα τοῦ πολιτισμοῦ τοῦ Hallstatt καὶ νεωτέρων χρόνων. Ὅπως δὴποτε καὶ ἡ μορφή καὶ ἡ τεχνικὴ τῶν χειροποιήτων ἀγγείων, τὰ ὁποῖα εὑρέθησαν ἐντὸς καὶ ἐκτὸς τοῦ τάφου, χρονολογοῦν τὸν τάφον XXIII ὡς ἓνα τῶν ἀρχαιοτέρων, ἂν μὴ τὸν ἀρχαιότερον ἐξ ὅλων τῶν ἀνασκαφέντων μέχρι τοῦδε τάφων τοῦ ἀρχαίου νεκροταφείου τῆς Κοζάνης³.

1 «Platen - oder besser Kistengräber» π.χ. ἐν FIMMEN, Kretisch - Mykenische Kultur, 1924, σ. 57, εἰκ. 47 (Ὀρχομενός). Καλὴ εἰκὼν ἐν M. EBERT, Reall. d. Vorgesch. IV 2, 1926 ἐν λ. Grab, πίν. ἐνθετος 212, β. Ὁ τάφος χρονολογεῖται (αὐτόθι σ. 457) μεταξὺ πρωτομινωικῆς II καὶ μεσομινωικῆς I ἐποχῆς, θεωρεῖται δὲ ὅτι τοιοῦτοι τάφοι ἀποτελοῦν τὸν συνήθη τύπον εἰς τὴν ἡπειρωτικὴν Ἑλλάδα, τὸν κανόνα μέχρι τοῦ 16ου αἰ. π.Χ. Ὑπομυκηναϊκοὶ τάφοι ὅμοιοι ἐν G. KARO, An Attic Cemetery, 1943, πίν. 3-4. Πρωτογεωμετρικοὶ ἐκ τῆς Ἰωλκοῦ, μάλιστα παιδικοὶ ὡς καὶ ὁ ἡμέτερος, ὅμοιοι τάφοι τελευταίως ἐν Ἐργῷ 1961, σ. 55 κ. ἐ. (Δ. ΘΕΟΧΑΡΗΣ). Τελευταίως συζητεῖ τὴν προέλευσιν τοῦ τύπου καὶ θεωρεῖ τοῦτον ὡς εἰσαχθέντα ἐκ Βορρᾶ κατὰ τὸ τέλος τῆς μυκηναϊκῆς ἐποχῆς καὶ οὐχὶ ὡς ἐπιβίωσιν ἀπὸ τῶν μεσσελληδικῶν χρόνων ὁ DESBOROUGH, ἔ.ἀ. σ. 36 κ. ἐ.

2 Τελευταίως Φ. ΠΕΤΣΑΣ, Ἀνασκαφὴ Νεκροταφείου Βεργίνης 1960-61 ἐν ΑΔ 17, 1961/62, σ. 218 κ.ἐ., σποράδην.

3 Ὁ V. DESBOROUGH εἰς τὸ προαναφερθὲν σύγγραμμά του ὑπὸ τὸν τίτλον: The Last Mycenaean and their Successors, An Archaeological Survey c. 1200-c. 1000 B.C.,

Ὁ Τάφος XXIII περιεῖχεν, ὡς ἐξετέθη ἀνωτέρω, δύο παιδικούς σκελετούς. Διπλοὶ παιδικοὶ τάφοι ἢ πληθώρα παιδικῶν τάφων ἐν ἐνὶ τόπῳ, τῆς αὐτῆς ἐποχῆς, ἐρμηνεύονται συνήθως ὡς ὀφειλόμενοι εἰς ἐπιδημίαν ἢ ἠδύξημένην παιδικὴν θνησιμότητα. Οὕτω εἰς ὑστερογεωμετρικὸν περίβολον τῆς Ἀγορᾶς τῶν Ἀθηναίων¹, εἰς Ἑλευσῖνα², εἰς Μαραθῶνα³, Φάληρον καὶ ἄλλοις⁴.

Τὰ ἀποτελέσματα τῆς ἀνασκαφῆς τῆς Κοζάνης κατὰ τὸ 1960 δὲν εἶναι δυνατὸν νὰ θεωρηθοῦν ἱκανοποιητικὰ ἀπὸ ἀπόψεως πλούτου εὐρημάτων. Οὐχ ἦττον, ἂν ληφθῇ ὑπ' ὄψιν ἡ ἀνάγκη νὰ γνωρίσωμεν τὴν Δυτικὴν Μακεδονίαν πρὸς κατανόησιν μάλιστα τῶν σκοτεινῶν αἰώνων, ποὺ ἠκολούθησαν τοὺς μυκηναϊκοὺς χρόνους, ἡ ἔρευνα δέον νὰ ἐπαναληφθῇ ἐπιμόνως⁵ καὶ πᾶν εὐρημα δέον νὰ θεωρηθῇ εὐπρόσδεκτον φῶς εἰς τὸ σκότος.

ΦΩΤΙΟΣ Μ. ΠΕΤΣΑΣ

χρονολογεῖ τοὺς πρωίμους κιβωτισχοῦς τάφους τοῦ νεκροταφείου τῆς Κοζάνης εἰς τὸν 11ον αἰ. π.Χ. (πρβ. κυρίως σ. 259 πρὸς χάρτην ἐν τέλει). Εἰς τὸ χρησιμώτατον βιβλίον τοῦ ὁ κ. DESBOROUGH περιέργως δὲν ἀναφέρεται εἰς τὰ ἐκ Κοζάνης (καὶ Παιονίας) ὄστρακα τὰ δημοσιευθέντα ἐν AE 1953-54, Β', σ. 113 κ.ἐ. καὶ τοποθετεῖ τὸ Patele (νῦν Ἅγιος Παντελεήμων) «In the valley of the Tserna river» (σ. 142). Ὁ Ἅγιος Παντελεήμων κεῖται, ὡς γνωστόν, εἰς τὴν δυτικὴν ὄχθην τῆς λίμνης τῆς Ἀρνίσσης (Ὁστροβο), ἐντεῦθεν τοῦ ὄρους Βόρα (Γκορνίτσοβο), εἰς τὴν πεδιάδα τῆς Ἀρχαίας Ἑορδαίας. Ἔχει δὲ ἀντίστοιχον τόπον ἐπὶ τῆς ἀνατολικῆς ὄχθης τῆς λίμνης τὸ Φαράγγι, ὅθεν προῆλθον εὐρήματα ἐσχάτως (BCH Chron. 1960, σ. 775. AD 17, 1961-62, Χρονικά, σ. 216) χρονολογούμενα εἰς τοὺς χρόνους τῆς πρωίμου ἐποχῆς τοῦ σιδήρου, ἀλλὰ καὶ εἰς νεωτέρους ἦτοι κλασσικοὺς καὶ ἑλληνιστικοὺς. Σπουδαῖοι παραλίμνιοι συνοικισμοὶ ἐξ ἄλλου ἐπεσημάνθησαν κατὰ τὴν νοτίαν ὄχθην τῆς λίμνης (BCH Chron. 1959, σ. 767 καὶ εἰκ. 5-8). Ἐξ ἄλλου πῆλιν ἀγγεῖα καὶ ἄλλα εὐρήματα τῆς πρωίμου ἐποχῆς τοῦ σιδήρου προῆλθον κατὰ τὰ τελευταῖα ἔτη ἐκ διαφόρων τόπων τῆς περιοχῆς Κοζάνης ὡς ἐκ τοῦ χλμ. 53,5 τῆς σιδηροδρομικῆς γραμμῆς Ἀμυνταίου-Κοζάνης (BCH Chron. 1954, σ. 274), ἐκ τῆς Σιατίστης, τοῦ Τσοτυλίου, τοῦ Ἀξιοκάστρου, τῆς Αἰανῆς (BCH Chron. 1960, σ. 773 κ. ἐ. Πρβ. εὐρήματα τῆς αὐτῆς πρωίμου ἐποχῆς τοῦ σιδήρου ἐκ τοῦ Ἀετοῦ Φλωρίνης, αὐτόθι σ. 773 κ. ἐ. Ἐπίσης πρβ. AD 17, 1961-62, Χρονικά, σ. 214 κ.ἐ.).

1 R. S. YOUNG, Late Geometric Graves κ.λ.π., Ἀθήναι 1939, σ. 16 καὶ σποράδην.

2 AE 1898, σ. 91.

3 ΠΑΕ 1934, σ. 37 κ. ἐ.

4 R. S. YOUNG, ἑ.δ. Τάφοι, 28 ἐν ὅλῳ, ἅπαντες παιδικοί, τελευταίως ἐν Ἰωλῳ, Τὸ Ἔργον 1961, σ. 55 κ. ἐ., εἰκ. 56.

5 Τὴν ἀνάγκην νὰ ἐρευνηθῇ ἡ κυρίως Μακεδονία τονίζουν πολλοὶ π.χ. A. AYMARD, La monarchie hellénistique ἐν Relazioni del X Congresso Intern. di Scienze Storiche, τόμος II, σ. 227 καὶ, τελευταίως, V. DESBOROUGH, ἑ.δ. σποράδην.



α. "Αποψις από Βορειοδυσμών του χώρου του νεκροταφείου κατά την έναρξιν τῆς ἀνασκαφῆς τῆς τάφρου Δ.



β. "Αποψις από Δυσμῶν τῆς σταυροειδοῦς τομῆς Δ, δεικνύουσα τὸ βᾶθος εἰς ὃ εὗρέθη ὁ φυσικὸς βράχος «πεταλέτς»»,



α. "Αποψις τοῦ τάφου XXII ἀπὸ Δυσμῶν.



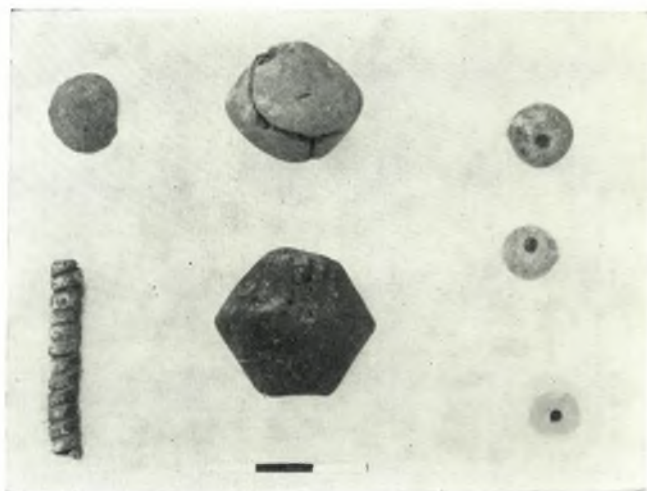
β. "Αποψις τοῦ τάφου XXIII ἀπὸ Νοτιοδυμῶν.



α. "Αποψις ἀπὸ Ἀνατολῶν τοῦ διπλοῦ παιδικοῦ τάφου
XXIII μετὰ τὸν καθαρισμόν.



β. Πρόχους, θήλαστρον καὶ ἀρύταινα, εὑρεθέντα ἔξω τοῦ τάφου XXIII.



α. Ψῆφοι ἐκ πηλοῦ καὶ χαλκοῦν περιειλιγμένον σύρμα.



β. Χειροποίητα ἀγγεῖα, εὑρεθέντα ἐντὸς τοῦ τάφου XXIII.



α



β



γ

α-γ. Ὅστούν διακεκοσμημένον καὶ διάτρητον, ἐκ τοῦ παιδικοῦ τάφου XXIII.