

ΙΟ. ΑΝΑΣΚΑΦΑΙ ΚΑΙ ΕΡΕΥΝΑΙ ΑΜΦΙΠΟΛΕΩΣ

Συνεχίσθησαν κατά τὸ 1960 ὑπὸ τοῦ ὑποφαινομένου καὶ μετὴν βοήθειαν τῆς Ἐπιμελητρίας Ἀρχαιοτήτων ΙΓ' Περιφέρειας Δίδος Αἰκ. Ρωμιοπούλου, αἱ ἀνασκαφαὶ καὶ ἐρευναι τῆς Ἀμφιπόλεως, αἵτινες ἤρξαντο τὴν 21ην Σεπτεμβρίου καὶ ἐτερματίσθησαν τὴν 26ην Ὀκτωβρίου. Ἐκτὸς τῆς πιστώσεως τῆς Ἀρχαιολογικῆς Ἑταιρείας ἢ Ὑπηρεσίας Ἀρχαιοτήτων τοῦ Κράτους συνέβαλεν εἰς τὰς ἐργασίας αὐτάς διὰ τοῦ ποσοῦ τῶν 5.000 δραχμῶν. Αἱ ἀνασκαφαὶ διενεργήθησαν εἰς τὰς κάτωθι θέσεις:

1. Συνέχισθη ἡ ἐρευνα τῆς μεγάλης ἑλληνιστικῆς νεκροπόλεως, ΒΔ. τῆς Ἀμφιπόλεως, τῆς ἀνασκαπτομένης ἀπὸ τοῦ ἔτους 1956. Κατὰ τὸ ἔτος τοῦτο αἱ ἐρευναι ἐπεξετάθησαν ἐπὶ τῆς βορείου πλευρᾶς τοῦ ἐπιμήκου λόφου τῆς νεκροπόλεως, ἐπὶ τῆς ὁποίας εἶχον ἀνευρεθῆ κατὰ τὸν παρελθόντα χειμῶνα ὑπὸ τῶν τυμβωρύχων τάφοι τινές. Ἐντὸς τοῦ νέου τομέως τῆς νεκροπόλεως (τομεὺς Β'), ἀνευρέθησαν καὶ ἠρηνήθησαν ἕτεροι δέκα ὀκτῶ λακκοειδεῖς τάφοι, λαξευτοὶ ἐπὶ τοῦ μαλακοῦ βράχου, καὶ εἰς τοῦ τύπου τῶν «μακεδονικῶν», χρονολογούμενοι εἰς τὴν μέσην καὶ τὴν ὑστάτην ἑλληνιστικὴν περίοδον. Τὰ εὐρήματα ἦσαν σχετικῶς ὀλίγα, ἤτοι μελαμβαφῆ ἢ χονδροειδῆ ἀγγεῖα, δακρυδόχοι, πυξίδες, σιδηραῖ σπλεγγίδες, ἀπλᾶ κάτοπτρα ἐκ χαλκοῦ, λύχνου κ.ἄ. Πρὸς τούτοις ἐντὸς τοῦ ὑπ' ἀριθ. 3 λακκοειδοῦς τάφου ἀνευρέθη μικρὸς χρυσοῦς στέφανος ἐκ φύλλων ἐλαίας (πίν. 47β). Ἐντὸς τοῦ λακκοειδοῦς τάφου ὑπ' ἀριθ. 16, ἀνήκοντος εἰς γυναῖκα, ἀνευρέθησαν δύο χρυσοὶ στέφανοι ἐλαίας, ἔχοντες εἰς τὸ μέσον σκληρὸν ἐρυθρὸν λίθον (πίν. 47α), περιδέρειον ἐκ λεπτῆς χρυσῆς ἀλύσεως, τοῦ ὁποίου τὰ ἄκρα κοσμοῦνται ὑπὸ κεφαλῶν ζῶων ἐκ σκληροῦ λίθου, βαθέος ἐρυθροῦ χρώματος, ζευγὸς ἐνωτίων μετὰ παράστασιν ἐρωτιδέων, ἐξηρητημένων ἐκ ροδάκων καὶ κρατούντων προσωπεῖον, ὡς καὶ δύο χρυσοὶ δακτύλιοι, ἐκ τῶν ὁποίων ὁ εἰς ἔχει μορφήν ὄφραως (πίν. 48α.β). Ἐν τέλει ὁ μικρὸς λακκοειδῆς τάφος ἀρ. 10—διαστάσεων 0.80 × 0.42 μ. ἀνήκων προφανῶς εἰς κορασίδα, ἐκτὸς διαφόρων ἀγγείων, περιεῖχε καὶ τὰ χρυσᾶ κοσμηματα τοῦ πίνακος 48δ.

Ὁ ἀνευρεθεὶς κατὰ τὰς ἐφετινὰς ἐργασίας, ἐντὸς τοῦ ἰδίου τομέως Β μακεδονικὸς τάφος Β1, ἀποτελεῖται ἐκ δρόμου μήκους 5.30 μ. καὶ πλάτους 1.58 μ. καὶ ἐξ ἐνὸς νεκρικοῦ θαλάμου διαστάσεων 2.90 × 3.08 μ. Ἡ εἴσοδος τοῦ ἐφράσσετο διὰ προχείρου τοίχου ἐκ πλίνθων πωρολίθου (πίν. 49β), ἐντὸς τοῦ

ὁποῖοι εἶχον ἐντοιχισθῆ τρεῖς μικραὶ ἐπιτύμβιοι στήλαι μὲ τὰς κάτωθι ἐπιγραφάς:

1. *Δήμητρα Τισαμενοῦ*
2. *Πολέμαρχος Ἀριστονίκου*
3. *Ἀμβροσία Ἡρακλείδου*

Ἐπὶ τοῦ δαπέδου τοῦ δρόμου τοῦ τάφου καὶ εἰς ἀπόστασιν 2.15 μ. ἀπὸ τῆς εἰσόδου αὐτοῦ, ἀνεσκάφη κυκλικὴ κοιλότης, διαμ. 0.55 καὶ βάθους 0.40μ., ἀγνώστου προορισμοῦ (πίν. 49γ). Ἐντὸς τοῦ νεκρικοῦ θαλάμου διεπιστώθησαν ἕξ ταφαί. Οἱ νεκροὶ κατέκειντο ἐπὶ τοῦ ἐδάφους, ἐκτὸς δύο, οἵτινες εἶχον τοποθετηθῆ ἐντὸς κογχῶν τοῦ τάφου. Ἡ μία κόγχη, δεξιᾶ τῷ εἰσερχομένῳ, διηυθετήθη εἰς τάφον, ἔχοντα κτιστὰς ἐν μέρει τὰς δύο πλευράς του (πίν. 49α). Πρὸ τῆς κόγχης τοῦ βάθους κατέκειτο σωρὸς χονδροειδῶν ἀγγείων (πίν. 50β). Ἐντὸς ἀγγείων τινῶν ἀνευρέθησαν ὑπολείμματα ἐδεσμάτων — ἰχθυάκανθα, ὄστρεα, ἔχνη τροφῶν; — ἐξ ὧν ἀποδεικνύεται ἡ παράθεσις νεκρικῶν γευμάτων. Τὰ εὐρήματα τοῦ τάφου τούτου δὲν ἦσαν ἀξιόλογα: Ἐκτὸς τῶν χονδροειδῶν ἀγγείων ἀνευρέθησαν δύο σιδηραῖ σπλεγγίδες, ζευγὸς χρυσῶν ἐνωτίων ἐκ περιεστραμμένου σύρματος, φερόντων, εἰς τὰ ἄκρα κεφαλὴν ζώου ἐκ σκληροῦ λίθου καὶ χρυσοῦς δακτύλιος (πίν. 51α), ἀγγεῖον ἐκ πολυχρώμου ὕαλου, χαλκοῦν κάτοπτρον κ.ἄ.

Ἐν τέλει ἐντὸς ἐτέρου λακκοειδοῦς τάφου, ἀνασκαφέντος παρὰ τὴν Κοινότητα Ἀμφιπόλεως, παρὰ τὸ παρεκκλήσιον τοῦ Ἀγ. Νικολάου, ἀνευρέθη ζευγὸς χρυσῶν ἐνωτίων ἐκ σύρματος, τῶν ὁποίων τὰ ἄκρα διακοσμοῦνται ὑπὸ κεφαλῶν αἰγῶν, ἐχουσῶν μεγάλα, καμπύλα πρὸς τὰ ὀπίσω κέρατα. Ἐπὶ τῆς μιᾶς κεφαλῆς διεσώθη μικρὸς ἔλλειψοειδῆς λίθος, ἐρυθροῦ χρώματος (πίν. 51α, κάτω).

2. Ἐκτεταμέναι ἔρευμαι εἰς τὴν θέσιν «Καστάς», κειμένην εἰς ἰκανὴν ἀπόστασιν βορείως τῆς πόλεως, ἀπεκάλυψαν ἕνα τῶν ὠραιότερων τάφων τῆς Ἀμφιπόλεως, δυστυχῶς ὅμως συλημένον καὶ ἐν μέρει κατεστραμμένον. Ὁ τάφος οὗτος εἶναι λαξευμένος ἐντὸς τοῦ μαλακοῦ βράχου, τὰ τοιχώματα τοῦ ὁποίου ἐκάλυπτε τοῖχος ἐκ μεγάλων πλίνθων πωρολίθου. Τοῦ τοίχου διετηρήθησαν μόνον οἱ κατώτεροι δόμοι (πίν. 50α). Ὁ τοῖχος οὗτος καλύπτεται ὑπὸ κονιαμάτων, ἅτινα ἀπομιμοῦνται ὀρθομαρμαρώσεις.

Ὁ τάφος ἀποτελεῖται ἐξ ἐνὸς προθαλάμου καὶ ἐνὸς νεκρικοῦ θαλάμου, ὀλικοῦ μήκους 9 μ. καὶ πλάτους 3.07 μ. Τὸ δάπεδον τοῦ προθαλάμου φέρει ψηφιδωτὸν μὲ διακόσμησιν πολυχρώμων ρόμβων (πίν. 52α). Τὸ δάπεδον τοῦ νεκρικοῦ θαλάμου χωρίζεται διὰ πλαισίων ἀνοικτοῦ ροδίνου χρώματος, πλάτους 0.09 μ., εἰς τρεῖς ἐπιμήκεις ἐπιφανείας, βαθέος ἐρυθροῦ χρώματος εἰς τὰ πλάγια καὶ κιτρίνου εἰς τὸ μέσον. Τὸ βόρειον τμήμα τοῦ ψηφιδωτοῦ τοῦ νεκρικοῦ θαλάμου κατεστράφη πρὸς τὸν σκοπὸν τῆς κατασκευῆς καὶ δευτέρου

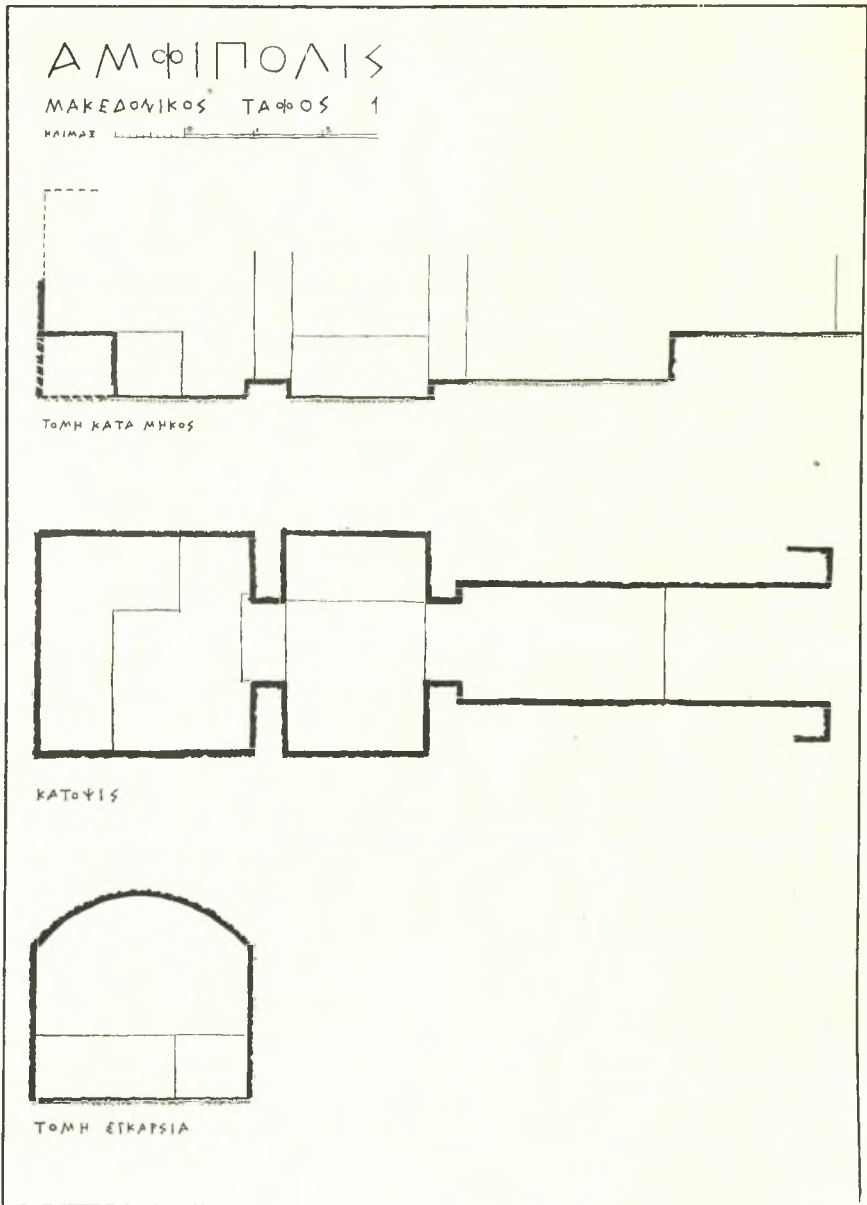
τάφου, ἐκτὸς τοῦ ἀρχικοῦ, τοῦ εὐρισκομένου εἰς τὸ βάθος τοῦ θαλάμου. Οἱ δύο κιβωτιόσχημοι οὗτοι τάφοι, διηυθετημένοι ὑπὸ τὸ δάπεδον διὰ τῆς λαξεύσεως τοῦ βράχου, εὐρέθησαν συλημένοι. Τὰ τοιχώματα ἀμφοτέρων καλύπτονται ὑπὸ κονιαμάτων ζωηρῶν χρωμάτων (ἐρυθροῦ, κιτρίνου, μέλανος, φαιοῦ, λευκοῦ κ.λ.π.), ὁ εἷς δὲ ἐξ αὐτῶν φέρει τοιχογραφίας μὲ διακόσμησιν βλαστῶν, ἀνθέων, πτηνῶν, ἀγγείων, κατόπτρου, κυματίου, πλοχοῦ κλπ. (πίν. 52β).

Κατὰ τὴν ἀνασκαφὴν τοῦ τάφου, ἐγγὺς τῆς εἰσόδου τοῦ νεκρικοῦ θαλάμου, ἀνευρέθη μέγα μαρμάρινον ἀνθέμιον ἐπιτυμβίας στήλης — ὕψους 1.08μ. — λίαν ἐπιμελοῦς ἐργασίας, φέρον παρὰ τὴν βάσιν του διπλὴν σειρὰν φύλλων ἀκάνθης, ἐξ ἧς ἐξέρχονται δύο ἐλισσόμενοι βλαστοὶ μὲ πλουσίαν διακόσμησιν (πίν. 53α). Τόσον αἱ τοιχογραφίαι, ὅσον καὶ τὰ ψηφιδωτὰ ἀπετοιχίσθησαν καὶ μετεφέρθησαν εἰς τὸ Μουσεῖον Καβάλας.

Ἐγγὺς τοῦ τάφου τούτου ἀνευρέθησαν ἕτεροι τρεῖς τάφοι, λαξευτοὶ ἐπὶ τοῦ μαλακοῦ βράχου, ἐξ ὧν οἱ δύο λακκοειδεῖς καὶ ὁ τρίτος μικρὸς τοῦ τύπου τῶν «μακεδονικῶν». Ἐντὸς τοῦ «μακεδονικοῦ» τούτου τάφου περισυνελέγησαν πολλαὶ πυξίδες, δύο πῆλινα εἰδῶλια — γελοιογραφίαι γυναικῶν ὀκλαδιῶν — φέροντα ὕπην ἀναρτήσεως, διάφορα ἀντικείμενα ἐκ χαλκοῦ καὶ ὑάλου καὶ χρυσοῦς δακτύλιος, φέρων ἐπὶ τῆς σφενδόνης ἐλλειψοειδῆ λίθον βαθέως ἐρυθροῦ χρώματος (πίν. 48γ).

3. Ἐρευναι πρὸς ἀνεύρεσιν τάφων ἐγένοντο καὶ εἰς ἑτέραν θέσιν, ὑπερθεν καὶ ἐγγύτατα τῆς ἀνατολικῆς ὄχθης τοῦ Στρυμόνος, νοτίως τοῦ παρὰ τὸν ποταμὸν βυζαντινοῦ πύργου, ἔνθα κατὰ τὸ παρελθὸν ἔτος εἶχε διαπιστωθῆ ἡ ὑπαρξίς νεκροταφείου. Ἐπὶ τῶν δυτικῶν κλιτύων χαμηλοῦ λόφου ἀνευρέθησαν τέσσαρες λακκοειδεῖς τάφοι. Ἐντὸς τοῦ ἐνὸς ἐξ αὐτῶν διεπιστώθησαν δύο ἐπάλληλοι ταφαί, περισυνελέγησαν δὲ τρία μελαμβαφῆ ἀγγεῖα, λύχνος, πολλαὶ δακρυδόχοι, μήτρα εἰδωλίου γυναικὸς ἢ θεᾶς, καθημένης ἐπὶ πτηνοῦ, ἐν χαλκοῦν νόμισμα, φύλλα δρυὸς ἐκ λεπτοτάτου χρυσοῦ ἐλάσματος, στρογγύλον δισκίον ἀπομιμούμενον ὀβολὸν καὶ μικρὰ χρυσῆ ταινία (πίν. 51β).

4. Ὁ σημαντικώτερος ὅμως ἐξ ὧν τῶν μέχρι τοῦδε ἀποκαλυφθέντων τάφων τῆς Ἀμφιπόλεως, ἀνευρέθη ἐντὸς μεγάλου τεχνητοῦ τύμβου, ὕψουμένου ἐπὶ τῶν προπόδων τοῦ Παγγαίου, περὶ τὰ 1500 περίπου μέτρα ἀνατολικῶς τοῦ σημερινοῦ χωρίου καὶ ἀνεσκάφη, κατὰ μέγα μέρος, δαπάναις τῆς Ἰγηρεσίας Ἀρχαιοτήτων. Ὁ τάφος οὗτος εἶναι τοῦ τύπου τῶν «μακεδονικῶν», ἐκτισμένος διὰ μεγάλων πλίνθων παρωλίθου καὶ ἀποτελούμενος ἐκ δρόμου, προθαλάμου καὶ κυρίως νεκρικοῦ θαλάμου, ὀλικοῦ μήκους 11.30 μ. (εἰκ. 1). Ἡ ἐσωτερικὴ ἐπιφάνεια τῶν πλίνθων καλύπτεται ὑπὸ λευκῶν ἀσβεστοκονιαμάτων. Ὁ δρόμος τοῦ τάφου, μήκους 5.30 μ. καὶ πλάτους 1.60 μ. καλυπτόμενος ὑπὸ καμάρας, διεσώθη ὀλόκληρος (πίν. 53β), ἐνῶ ἡ καμάρα τοῦ προθαλάμου καὶ τοῦ θαλάμου ἔχει κατὰ τὸ πλεῖστον καταρρεῦσει (πίν. 54α). Διεπιστώ-



Εβρ. 1.

θησαν ἕξ ἐν ὄλῳ ταφαί. Ἐντὸς τοῦ προθαλάμου, δεξιᾷ τῷ εἰσερχομένῳ, ὑπάρχει κλίνη ἐκτισμένη διὰ πωροπλίνθων μήκους 2μ. πλ. 0.97μ. καὶ ὕψους 0.85μ., δύο δὲ ἕτεραι ὅμοιαι κλῖναι, σχηματίζουσαι ὀρθὴν γωνίαν, ὑπάρχουν καὶ εἰς τὸ βάθος τοῦ νεκρικοῦ θαλάμου — διαστάσεων 3.03×3.03 μ. — Αἱ κλῖναι τοῦ νεκρικοῦ θαλάμου — μήκους 2 μ., πλάτους 1.03 καὶ ὕψους 0.90 μ. — καλύπτονται ὑπὸ ἀσβεστοκονιαμάτων, ἐπὶ τῶν ὁποίων ὑπάρχει ζωγραφικὴ διακόσμησης διὰ ζωηρῶν χρωμάτων (ἐρυθροῦ, πρασίνου, κιτρίνου, μέλανος κλπ.). Τόσον εἰς τοὺς πόδας τῆς κλίνης, ὅσον καὶ ἐντὸς κοσμοφόρου ταινίας εἰς τὸ ἄνω μέρος τῆς κλίνης, εἰκονίζονται κεφαλαί, διονυσιακαὶ μορφαὶ καθήμεναι ἐπὶ βράχων ἢ ἡμικλινεῖς ἐπὶ τοῦ ἐδάφους μετὰ θύρσων (πίν. 54β καὶ 60α), μικροὶ λέοντες (πίν. 55α), βωμοί, φύλλα κλπ.

Τὰ εὐρήματα τοῦ τάφου τούτου ἦσαν πολλὰ καὶ πολυτίμα: χρυσοῦς στέφανος ἐκ φύλλων ἐλαίας, φέρων σκληρὸν λίθον ἐρυθροῦ χρώματος εἰς τὸ μέσον (πίν. 56α), ἄνθη ἐκ χρυσοῦ (πίν. 56β), μικρὸς χρυσοῦς ὀβολός, φέρων παράστασιν κεφαλῆς νεαροῦ Ἑρακλέους ἐν λεοντῇ, δύο ἐλάσματα ἀπομιμούμενα βότρυν σταφυλῶν καὶ φύλλα, ζεῦγος ἐνωτίων ἐκ χρυσοῦ μὲ διακόσμησην λεοντοκεφαλῶν ἐπιμελοῦς ἐργασίας (πίν. 57β), ἀργυροῦν κάτοπτρον ἀρίστης διατηρήσεως, ἀλάβαστρα, πυξίδες καὶ διάφορα ἀγγεῖα, ἰδίᾳ δὲ δύο χρυσοὶ δακτύλιοι ἐξαιρετικοῦ μεγέθους καὶ βάρους. Ὁ εἷς ἐξ αὐτῶν φέρει σκληρὸν λίθον πρασίνου χρώματος, ἐνῶ ὁ ἕτερος μέγαν δακτυλιόλιθον βαθέως ἐρυθροῦ χρώματος, φέροντα ὠραιότατην παράστασιν γυμοῦ νέου πρὸ βωμοῦ αὐτοστεφανομένου, ἐξαιρετοῦ τέχνης (πίν. 57α). Ἡ στάσις μὲ τοὺς διασταυρουμένους χιαστί πόδας ἐνθυμίζει τὸν ἔφηβον τοῦ ἀναγλύφου τοῦ Ἰλισοῦ, ἢ δὲ ὅλη ἐργασία καὶ ἡ ἀπόδοσις τῶν λεπτομερειῶν προϋποθέτει τὴν ὑπαρξίν προτύπου πλαστικοῦ ἔργου.

Αἱ τοιχογραφίαι τῶν κλινῶν τοῦ τάφου τούτου ἀντεγράφησαν ἐπὶ τόπου ὑπὸ τοῦ ζωγράφου κ. Κώστα Ἀλεξίου καὶ ἐν συνεχείᾳ ἀπετοιχίσθησαν καὶ μετεφέρθησαν δαπάναις τοῦ Δημοσίου εἰς τὸ Μουσεῖον Καβάλας, ἐνθα καὶ ἐκτίθενται.

5. Λίαν ἀξιόλογα ἦσαν τὰ ἀποτελέσματα ἐτέρας σκαφικῆς ἐρεῦνης, ἣτις διενηργήθη ἀνατολικῶς τοῦ χώρου τῆς ἀρχαίας πόλεως, ἐγγύτατα τῆς δημοσίας ὁδοῦ, παρὰ τὴν στάσιν τῶν λεωφορείων τῆς Κοινότητος Ἀμφιπόλεως. Εἰς τὴν θέσιν ταύτην εἶχεν ἀνευρεθῆ τυχαίως κατὰ τὸ παρελθὸν ἔτος ἐπιτύμβιον ἀνάγλυφον καθήμενου λυρωδοῦ καὶ ὀρθίου ὀπλίτου. Αἱ γενόμεναι ἐνταῦθα ἔρευναὶ ἀπεκάλυψαν τρία ἀκέραια ἢ σχεδὸν ἀκέραια ἐπιτύμβια ἀνάγλυφα καὶ τρία ἀξιόλογα τμήματα ἐτέρων τριῶν ἀναγλύφων. Τὰ ἀνάγλυφα ταῦτα εἶχον ἀφειθῆ ἢ μεταφερθῆ εἰς τὴν θέσιν ταύτην, ἄγνωστον πότε, εἶχον δὲ καλυφθῆ ὑπὸ ἐπιχώσεως ὕψους 1.50μ. περίπου. Ἄν καὶ ἡρευνήθη ὁ περίξ τούτων χώρος, οὐδεὶς τάφος ἀνευρέθη. Τὰ ἀνάγλυφα ἔχουν μεγίστην σημασίαν

διὰ τὴν μελέτην τῆς πλαστικῆς τῆς Ἀμφιπόλεως, δεικνύουν δὲ ἐπίδρασιν τῆς ἀττικῆς ἐπιτυμβίου πλαστικῆς. Δύο ἐξ αὐτῶν εἶναι τὰ ἀρχαιότερα, χρονολογούμενα εἰς τὰ τελευταῖα 20 ἔτη, τοῦ 5ου π.Χ. αἰ. Τὸ ἐν εἰκονίζει γενειοφόρον ἡμίγυμνον ἄνδρα, προτείνοντα τὴν ἀριστεράν μὲ ἀνοικτὴν τὴν παλάμην (πίν. 55β) τὸ δὲ ἕτερον ὄρθιον ἔφηβον, ἐνδεδυμένον χιτῶνα καὶ χλαμύδα καὶ ἀνυψοῦντα τὴν δεξιάν (πίν. 58α). Τὸ ἀρτιώτερον ἐκ τῶν ἀνευρεθέντων ἀναγλύφων —ῦψους 0.79 μ.— ἐπαναλαμβάνει, μὲ τινὰς διαφοράς, τὸ θέμα τῆς περιφήμου Ἡγησοῦς μὲ ὄρθιαν τὴν δούλην, ἐνδεδυμένην καθ' ὅμοιον τρόπον καὶ προτείνουσαν πυξίδα πρὸς τὴν καθήμενὴν νεκρὰν κυρίαν αὐτῆς, ἥτις τείνει τὴν δεξιὰν χεῖρα πρὸς τὴν πυξίδα (πίν. 58β). Αἱ ἀναλογίαι τόσον τῶν μελῶν τοῦ σώματος, ὅσον καὶ τοῦ ἀκρωτηρίου τῆς στήλης δὲν εἶναι ἀρμονικαί.

6. Ἐκτεταμέναι ἔρευναι διενηργήθησαν ἐξω τῆς πόλεως, ΒΑ. αὐτῆς, εἰς θέσιν περὶ τῆς ὁποίας ὑπῆρχον πληροφορίαι, ὅτι πρὸ τοῦ τελευταίου πολέμου ὑπῆρχε κτήριον ἐκτισμένον ἐκ μεγάλων πωροπλίνθων ἐπιμελοῦς ἐργασίας, τὸ ὁποῖον κατεστράφη διὰ τὴν ἐν μέρει οἰκοδομὴν τοῦ σχολείου τῆς Κοινότητος Παλαιοκώμης. Διὰ τῶν ἐρευνῶν αὐτῶν διεπιστώθη πράγματι ἡ ὑπαρξίς δύο ἀναλημματικῶν τοίχων ἐκ πωρολίθου, λίαν ἐπιμελοῦς ἐργασίας, κατεστραμμένων ὅμως δυστυχῶς κατὰ μέγα μέρος. Ἐκ τούτων ὁ ἀνατολικὸς ἡρευνήθη ἐπὶ μήκους 35 μ. περίπου, ὁ δὲ νότιος ἐπὶ μήκους 31 μ. περίπου. Δοκιμαστικαὶ τάφροι εἰς τὸ ἐσωτερικὸν τοῦ χώρου τούτου καὶ εἰς ἀπόστασιν 10.30μ. ἀπὸ τοῦ ἀναλημματικοῦ τοίχου ἀπεκάλυψαν οἰκοδομὴν, εὐτελοῦς κατασκευῆς, τῆς ὁποίας οἱ τοῖχοι, παράλληλοι πρὸς τοὺς τοίχους τοῦ ἀναλήμματος, ἡρευνήθησαν ἐπὶ μήκους 8.40 μ. ὁ ἀνατολικὸς καὶ 11.30 μ. ὁ νότιος. Κατὰ τὰς ἐρέυνας ταύτας δὲν ἀνευρέθησαν οὔτε ὄστρακα ἀγγείων οὔτε ἄλλα εὐρήματα, παραμένει δὲ ὡς ἐκ τούτου ἄγνωστος ὁ προορισμὸς τῆς οἰκοδομῆς καὶ ἡ ἐποχὴ τῆς.

7. Πλεῖσται δοκιμαστικαὶ τάφροι καὶ ἔρευναι διενηργήθησαν ἐπὶ τῆς θέσεως τῆς ἀρχαίας πόλεως, εἰς διάφορα δὲ σημεῖα διεπιστώθη ἡ ὑπαρξίς οἰκιῶν, ἀνασκαφειῶν ἐν μέρει μόνον, ὅπως καὶ τοῖχοι οἰκοδομῶν, ἀγνώστου φύσεως. Οἱ τοῖχοι μιᾶς οἰκίας, τοῦ 4ου π.Χ. αἰῶνος, φέρουν ἀσβεστοκονιάματα, ἀπομιμούμενα ὀρθομαρμαρώσεις. Ἐντὸς ἄλλης οἰκοδομῆς ἀνευρέθησαν σωλῆνες ἐκ μολύβδου, ὅπως καὶ πῆλινοι ἀγωγοὶ ἀποχετεύσεως, περισυλλέγησαν δὲ τμήματα πλακῶν ὀρθομαρμαρώσεως, δωρικὸν κιονόκρανον καὶ σφόνδυλος κίονος. Ἀνευρέθη ἐπίσης εἰς ἄλλην θέσιν μαρμάρινος στυλοβάτης μήκους 5.88 μ., διασώζων κατὰ χώραν δύο ἰωνικὰς βάσεις κίωνων (πίν. 59α).

8. Συνεχίσθη πρὸς τούτοις ἡ ἔρευνα ἀρχαίου φρέατος μέχρι τοῦ αὐτοφουοῦς βράχου, ἐρευνηθέντος ἐν μέρει κατὰ τὸ παρελθὸν ἔτος (βλ. Ἔργον 1959, σ. 40) καὶ περισυλλέγησαν ἐντὸς αὐτοῦ μελαμβραφῆ ἀγγεῖα, ὅπως καὶ τμήματα ἐρυθρομόρφων ἀγγείων, ἰδίᾳ μικρῶν ἀσκῶν, μὲ παραστάσεις ζώων.

9. Μεγάλη δοκιμαστική ἔρευνα, γενομένη παρὰ τὴν ἀνατολικὴν ὄχθην τοῦ ποταμοῦ Στρυμόνος, ὅπισθεν τῶν κτηρίων τοῦ σιδηροδρομικοῦ σταθμοῦ, ἀπεκάλυψεν ἰσχυρὸν τοῖχον ἐπιμελοῦς κατασκευῆς, ἐκτισμένον διὰ μεγάλων πλίνθων παρολίθου καὶ βαίνοντα παραλλήλως πρὸς τὴν ἀνατολικὴν ὄχθην τοῦ ποταμοῦ. Ἡ παρουσία τοῦ τοίχου τούτου, ἔχοντος εἰς τινα σημεῖα ὕψος 2 μ. περίπου καὶ πάχος 1.90 μ., διεπιστάθη ἐπὶ μήκους 20 περίπου μέτρων. Εἰς τὸ πάχος τοῦ τοίχου εἶναι διηυθετημένα μεγάλα ἀνοίγματα, ὕψους 1.20 μ. καὶ πλάτους 0.32 μ., τῶν ὁποίων ὁ προορισμὸς δὲν εἶναι σαφής. Πιθανῶς ὁ τοῖχος οὗτος νὰ ἀποτελῇ τμῆμα τῆς ὀχυρώσεως τῆς πόλεως πρὸς τὴν πλευρὰν τοῦ ποταμοῦ, τὰ δὲ ἀποκαλυφθέντα ἐντὸς τοῦ τοίχου ἀνοίγματα νὰ ἔχρησιμευον διὰ τὴν ἀποχέτευσιν τῶν ὀμβρίων ὑδάτων, τὰ ὁποῖα κατέρχονται ἐκ τῆς ὀπισθεν τούτου χαράδρας.

10. Εἰς τὴν περιοχὴν τοῦ ἱεροῦ τῆς Κλειοῦς ἐπανελήφθησαν αἱ ἔρευναι καὶ κατὰ τὸ ἔτος τοῦτο, ἀποσκοποῦσαι εἰς τὴν ἀνεύρεσιν κτηρίων σχετιζομένων πρὸς τὴν λατρείαν τοῦ Στρυμόνος ἢ τοῦ Ρήσου. Περὶ τὰ 5 μέτρα ἀνατολικῶς τοῦ ἱεροῦ ἀνευρέθη λατρευτικὴ πυρά, ἐντὸς τῆς ὁποίας ὑπῆρχε παχὺ στρώμα τέφρας καὶ ὀστᾶ ζώων. Ἐντὸς τῆς πυρᾶς περισυλλέγησαν ὄστρακα μελαμβροφῶν καὶ χονδροειδῶν ἀγγείων, ὅπως καὶ ὀλίγα τμήματα εἰδωλίων.

11. Τὸ ψηφιδωτὸν δάπεδον τοῦ νάρθηκος τῆς ἀνευρεθείσης κατὰ τὸ παρελθὸν ἔτος βασιλικῆς Γ' (βλ. Ἔργον 1959, σ. 41) ἀπεκαλύφθη καθ' ὄλοκληρίαν διὰ νὰ φωτογραφηθῇ, ἐν συνεχείᾳ δὲ ἐκαλύφθη ἐκ νέου διὰ στρώματος ἄμμου.

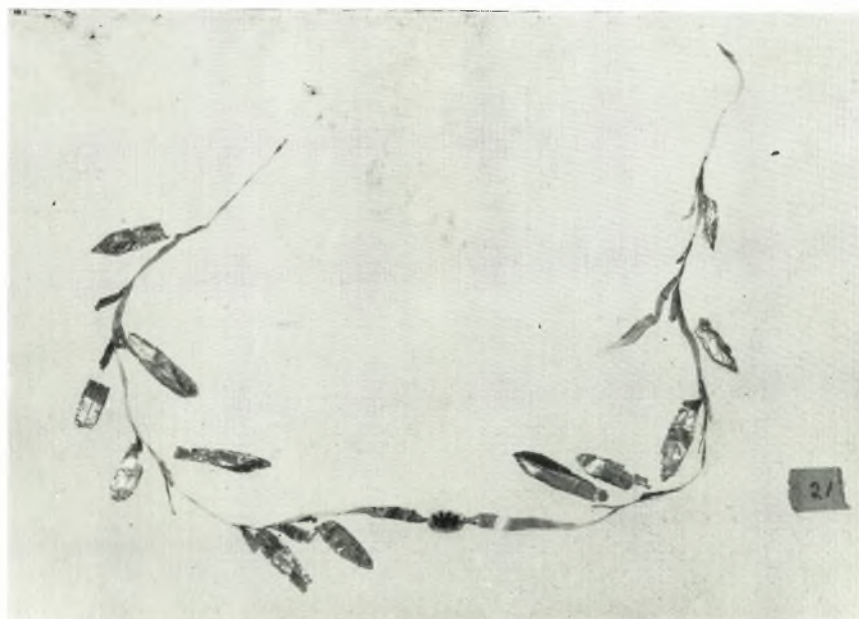
12. Ἐν τέλει μεγάλης ἐκτάσεως ἔρευναι διενεργήθησαν ἐπὶ τῶν ὑψωμάτων εἰς τὸ δυτικώτατον σημεῖον τῆς πόλεως, αἵτινες εἶχον ὡς ἀποτέλεσμα τὴν ἀποκάλυψιν σημαντικοῦ τμήματος τοῦ τείχους τῆς Ἀμφιπόλεως (πίν. 59β). Τοῦτο ἀπεκαλύφθη ἐπὶ μήκους 143.30 μ. Τὸ μέγιστον σωζόμενον ὕψος του εἶναι 0.95 μ. καὶ τὸ πλάτος του 1.80 μ. ἔχει δὲ οἰκοδομηθῆ διὰ μεγάλων ἀκανονιστῶν πλίνθων σκληροῦ τιτανολίθου ἀδρομερῶς εἰργασμένων, ἐδραζομένων ἐπὶ εὐθυντηρίας ἐξ ἀργῶν λίθων, προεξεχούσης κατὰ 0.10-0.15 μ. Τὸ μῆκος τῶν λιθοπλίνθων συχνάκις ὑπερβαίνει τὸ 1 μέτρον, τὰ δὲ μεταξὺ τούτων κενὰ συμπληροῦνται διὰ μικρῶν λίθων ἐπιμελῶς εἰργασμένων κατὰ τοὺς ἀρμούς, εἰς τρόπον ὥστε ἡ ἐφαρμογὴ νὰ εἶναι τελεία. Ὁ τρόπος οὗτος τῆς ἐργασίας δίδει εἰς τὴν τοιχοποιίαν ἐμφάνισιν πολυγωνικὴν (πίν. 60β). Εἰς τὸ δυτικώτερον τμῆμα τοῦ ἀποκαλυφθέντος τείχους ἀνευρέθησαν καὶ τὰ θεμέλια πύργου, διατηρηθέντος ἐπὶ μήκους 4.87 μ. καὶ ὕψους 0.34 μ. Τὸ πάχος τοῦ τείχους εἰς τὸ σημεῖον τοῦτο εἶναι 3.40 μ.

Πιστεύω, ὅτι τὸ ἀποκαλυφθὲν τμῆμα ἀνήκει εἰς τὸ ἀρχαιότερον τεῖχος τῆς πόλεως τοῦ 5ου π.Χ. αἰῶνος, τὸ ἀναφερόμενον κατ' ἐπανάληψιν ὑπὸ τοῦ Θουκυδίδου IV 102 κ.έ.

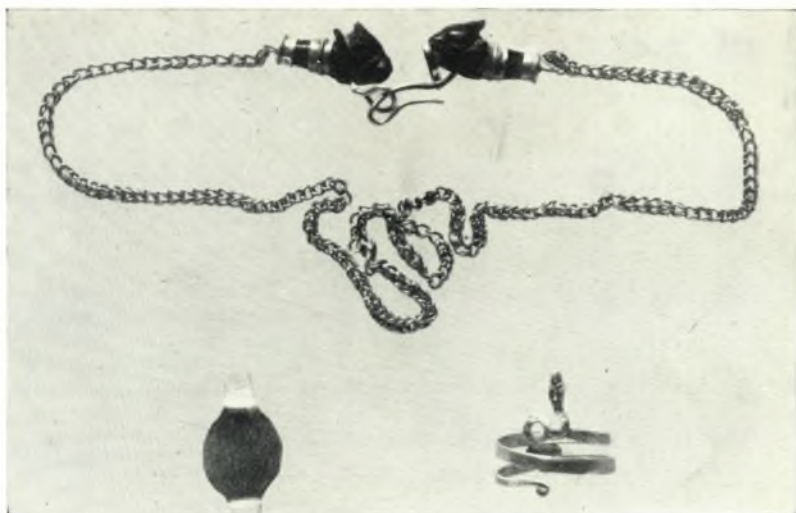
ΔΗΜΗΤΡΙΟΣ Ι. ΛΑΖΑΡΙΔΗΣ



α. Δύο χρυσοῖ στέφανοι ἐκ τάφου τῆς Ἀμφιπόλεως.



β. Χρυσοῦς στέφανος ἐκ τάφου τῆς Ἀμφιπόλεως.



α. Χρυσά κοσμήματα εκ τάφου τῆς Ἀμφιπόλεως.



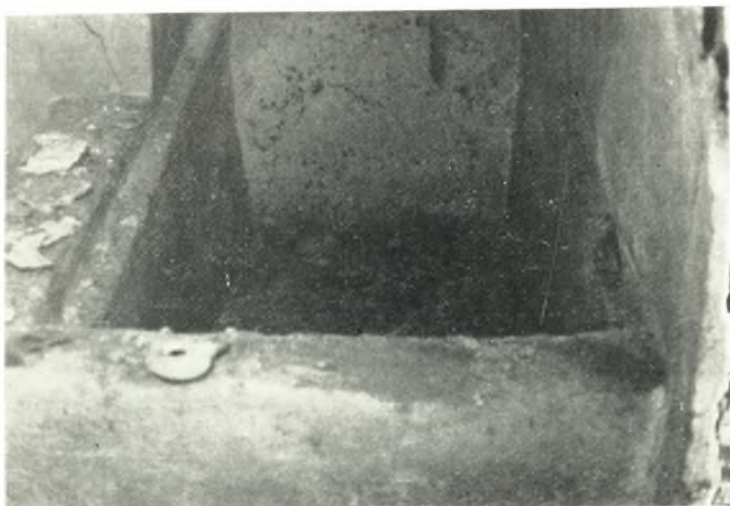
β. Χρυσά ἐνώτια εκ τάφου τῆς Ἀμφιπόλεως.



γ. Χρυσῶς δακτύλιος εκ τάφου τῆς Ἀμφιπόλεως



δ. Χρυσά κοσμήματα εκ τάφου τῆς Ἀμφιπόλεως.



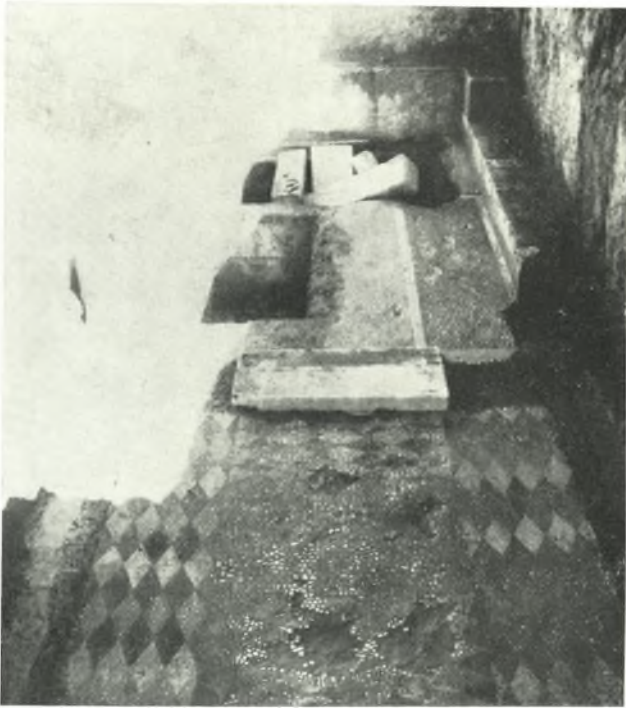
α. Τάφος ἐντὸς κόγχης τοῦ «μακεδονικοῦ» τάφου Β₁ Ἀμφιπόλεως.



β. Ἡ εἴσοδος τοῦ «μακεδονικοῦ» τάφου Β₁ Ἀμφιπόλεως.



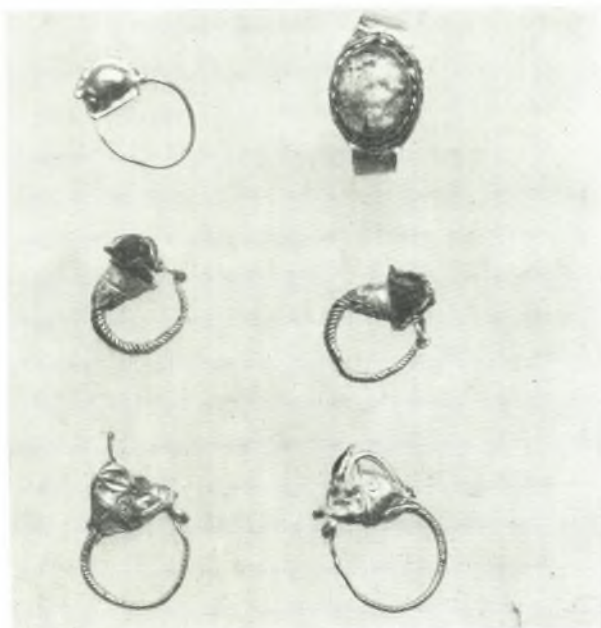
γ. Ὁ δρόμος καὶ ἡ εἴσοδος τοῦ «μακεδονικοῦ» τάφου Β₁ Ἀμφιπόλεως.



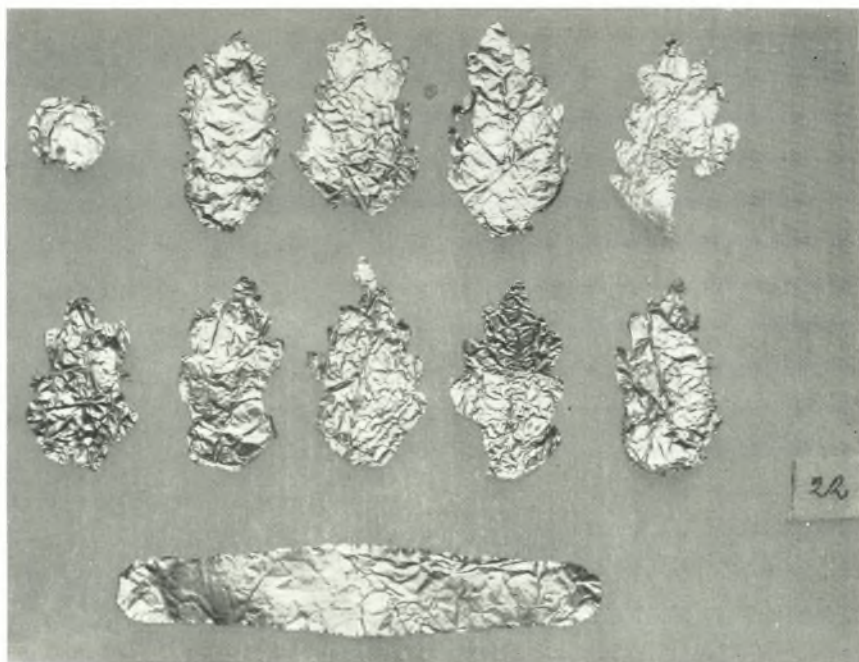
α. Μέγας τάφος έλληνιστικῆς έποχῆς παρά τὴν θέσιν «Καστάς» Ἀμφιπόλεως.



β. Ἀγγεία ἐπὶ ταφῆς πρὸ τῆς κόγχης τοῦ βάθους τοῦ «μακεδονικοῦ» τάφου Β₁.



α. Χρυσά κοσμήματα εκ τάφων τῆς Ἀμφιπόλεως.



β. Χρυσά κτερίσματα εκ λακκοειδοῦς τάφου τῆς Ἀμφιπόλεως.

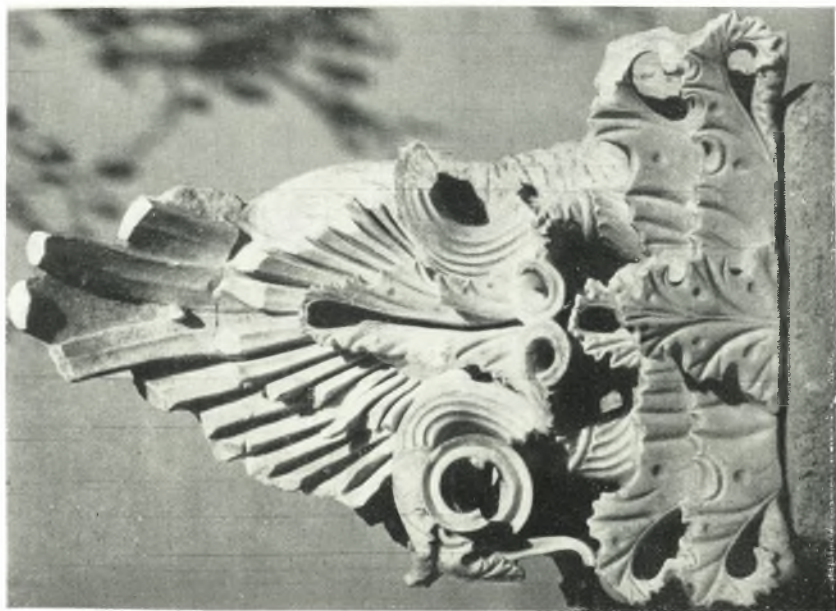


α. Τὸ ψηφιδωτὸν δάπεδον τοῦ ἐλληριστικοῦ τάφου παρὰ τὴν θέσιν «Καστάς» Ἀμφιπόλεως.

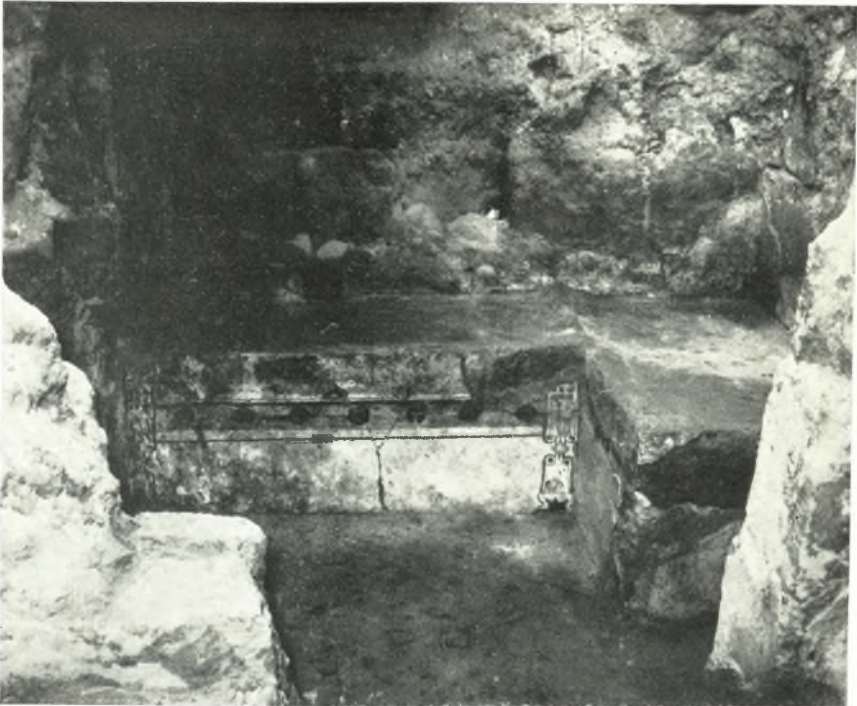




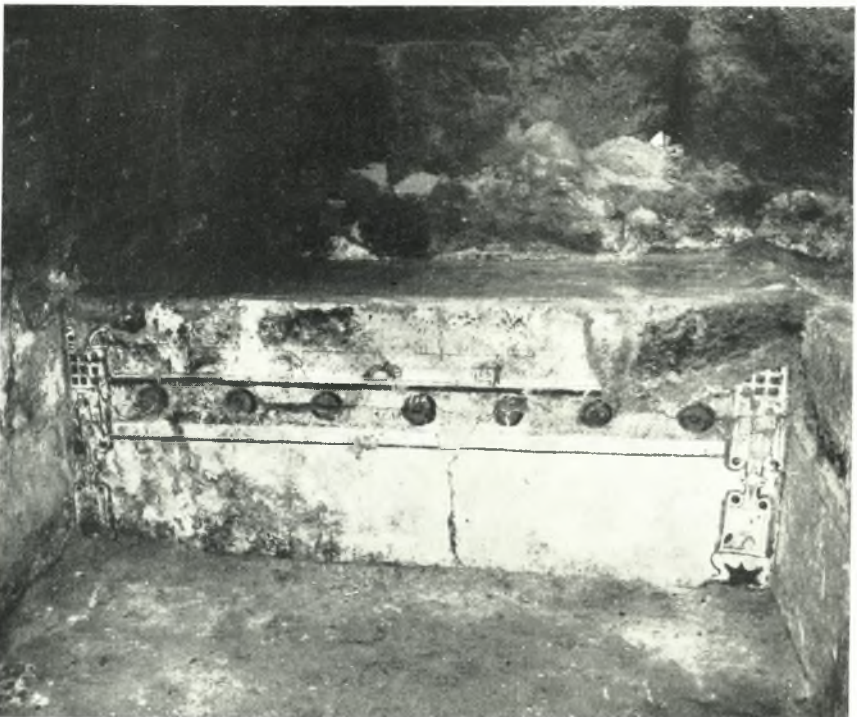
β. Ἡ εἰσόδος καὶ ὁ δρόμος τοῦ «μακεδονικοῦ» τάφου 1 Ἀμφιπόλεως.



α. Μέγα ἀνθέμιον ἐπιτυμβίαε στῆλης, ἀνεκείθεν ἐντὸς τοῦ ἐλληνιστικοῦ τάφου παρὰ τὴν θέσιν «Καστῆς» Ἀμφιπόλεως.



α. Ὁ νεκρικός θάλαμος τοῦ «μακεδονικοῦ» τάφου 1 Ἀμφιπόλεως.



β. Ἡ νεκρική κλίνη τοῦ «μακεδονικοῦ» τάφου 1 Ἀμφιπόλεως.



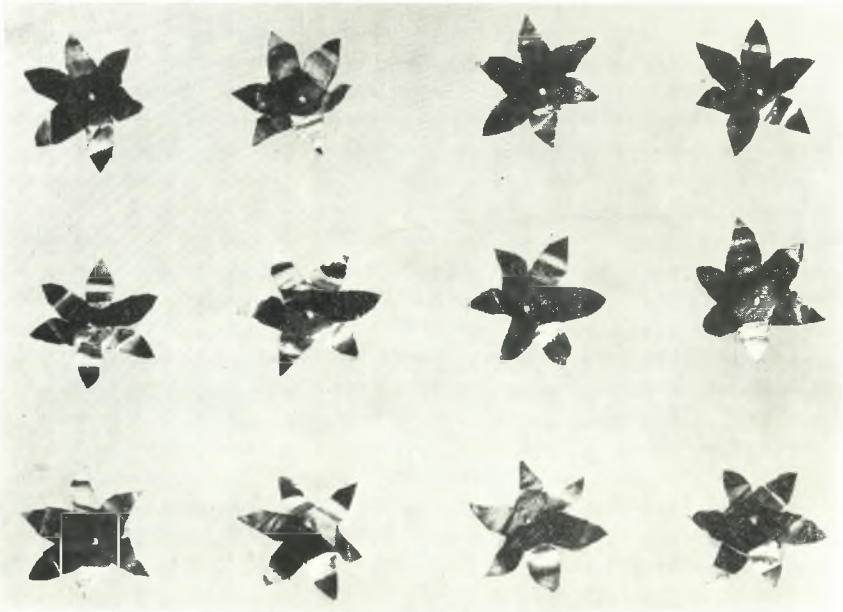
β. Ύπντι-μύβιον ἀνάγλυφον γενειοφόρου ἀνδρός ἐξ Ἀμφιπόλεως. Τέλος 5ου π.Χ. αἰῶνος.



α. Λεπτομέρεια ζώγγραφικῆς διακοσμήσεως τοῦ «μαξαδονικοῦ» τάφου 1 Ἀμφιπόλεως.



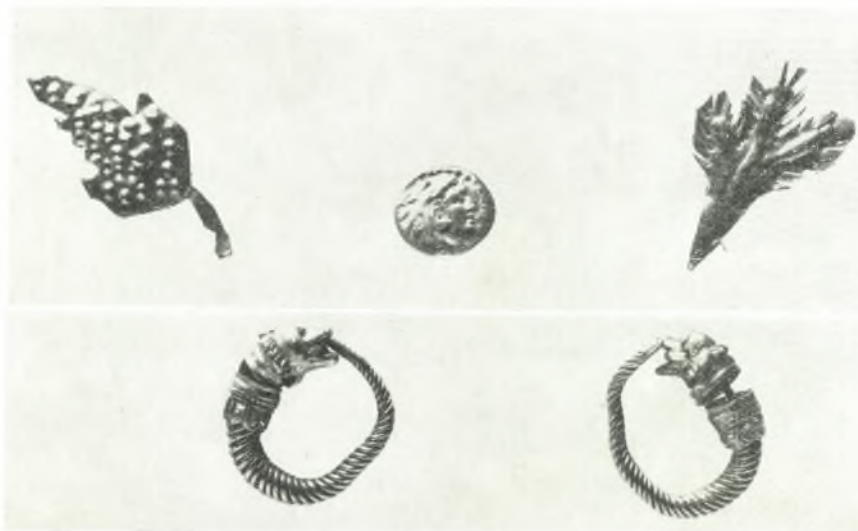
α. Χρυσούς στέφανος ἐκ τοῦ «μακεδονικοῦ» τάφου 1 τῆς Ἀμφιπόλεως.



β. Χρυσᾶ ἄνθη ἐκ τοῦ «μακεδονικοῦ» τάφου 1 τῆς Ἀμφιπόλεως.



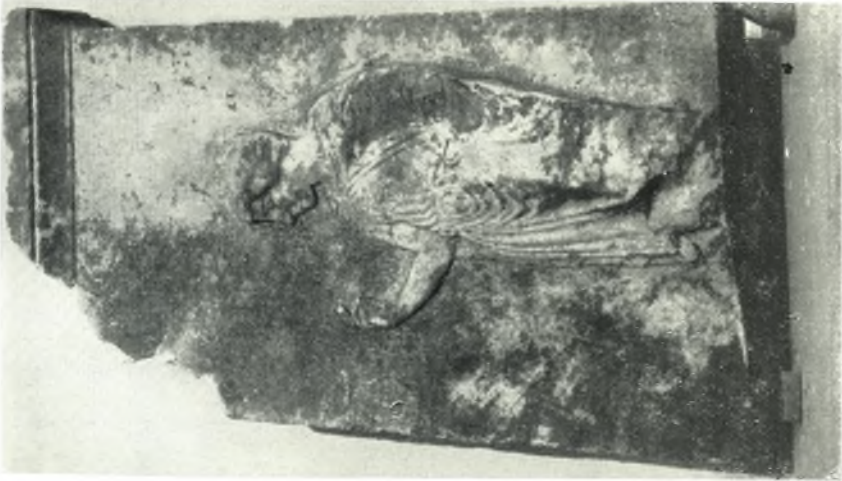
α. Μέγας δακτυλιόλιθος με παράστασιν εφήβου ἐκ τοῦ «μακεδονικοῦ» τάφου 1 τῆς Ἀμφιπόλεως.



β. Χρυσὰ κτερίσματα καὶ κοσμήματα ἐκ τοῦ «μακεδονικοῦ» τάφου 1 τῆς Ἀμφιπόλεως.



β. Ἐπιτύμβιον ἀνάγλυφον δεσποίνης καὶ δούλης
ἐξ Ἀμφιπόλεως, 4ου π.Χ. αἰῶνος.



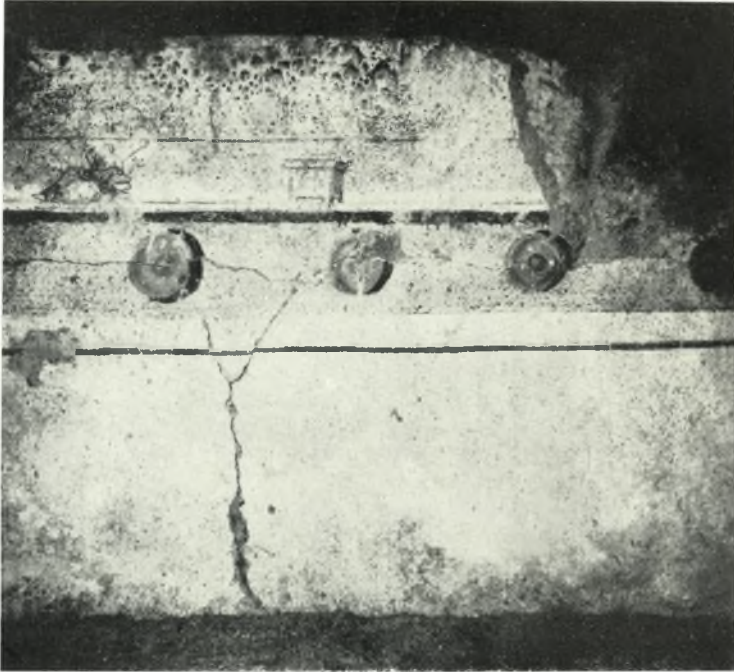
α. Ἐπιτύμβιον ἀνάγλυφον ἐφήβου ἐξ Ἀμφιπόλεως,
Τέλος 5ου π.Χ. αἰῶνος.



α. Τμήμα στυλοβάτου και βάσεις κίωνων, ανευρεθείσαι ἐν Ἀμφιπόλει.



β. Τμήμα ἐκ τοῦ δυτικοῦ τείχους τῆς Ἀμφιπόλεως.



α. Τοιχογραφία τῆς κλίνης τοῦ «μακεδονικοῦ» τάφου 1 Ἀμφιπόλεως.



β. Λεπτομέρεια κατασκευῆς τείχους τῆς Ἀμφιπόλεως.