

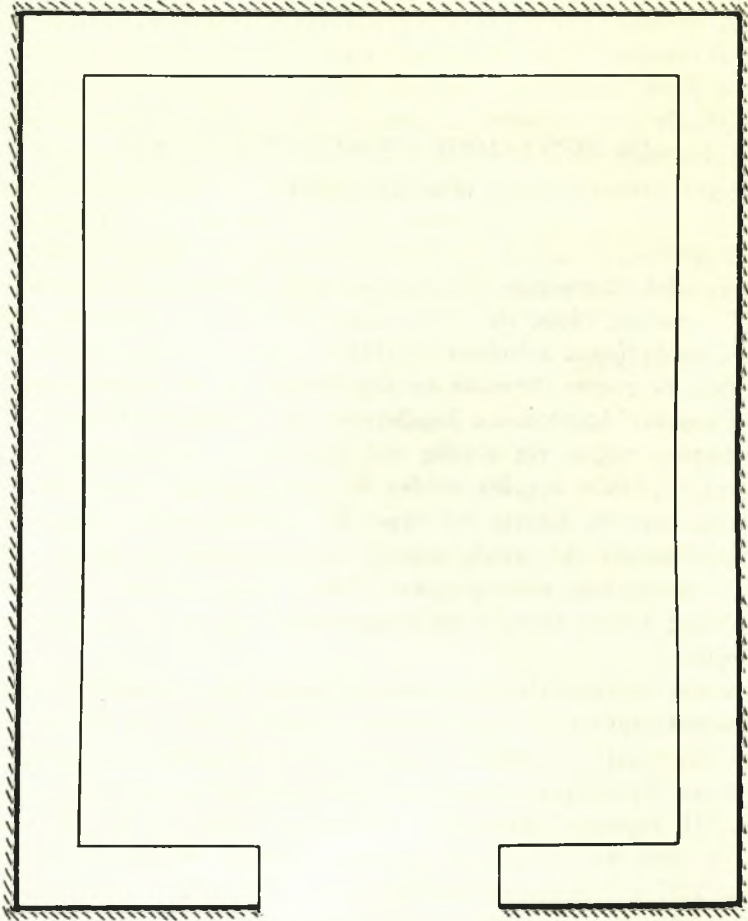
19α. ΠΕΡΙΣΥΛΛΟΓΗ ΑΡΧΑΙΟΤΗΤΩΝ ΕΝ ΚΡΗΤΗ

(Πίν. 274 - 280)

ΑΓΙΟΙ Διὰ πιστώσεων τῆς Ἀρχαιολογικῆς Ἑταιρείας διηρυνήθη ρω-
 ΔΕΚΑ μαϊκὸς τάφος εἰς Ἀγίους Δέκα Μεσαρᾶς, ἀνακαλυφθεὶς κατὰ τὰς
 ἐργασίας τοποθετήσεως καλωδίων τοῦ ΟΤΕ εἰς τὴν ἀρχὴν τῆς ὁδοῦ ἀπὸ Ἀγίων
 Δέκα πρὸς τὸ χωρίον Βαγιωνιά καὶ ἀκριβέστερον εἰς τὸ σημεῖον μεταξὺ τῶν
 οἰκιῶν Γεωργίου Ἀριστοτέλους Δαριβιανᾶκη καὶ Ἐλευθερίου Παναγάκη. Ἀρ-
 χικῶς ἀνεφάνη τμῆμα τῆς κλειδὸς τῆς λιθοκτίστου καμαροσκεποῦς στέγης
 τοῦ τάφου, τῆς ὁποίας ἀφηρέθη πλίνθος διὰ τὴν διερεύνησίν του (πίν. 274α).
 Ἡ ὀλοκλήρωσις τῆς ἐρεύνης τοῦ τάφου δὲν κατέστη δυνατὴ, περιορισθεῖσα
 εἰς τὸν καθορισμὸν τῆς γενικῆς μορφῆς τοῦ ἐσωτερικοῦ του μόνον, καθ' ὅτι
 παλαιὸς παρακείμενος κατεστραμμένος βόθρος ἀποχετεύσεως ἔχει κατακλύ-
 σει τὴν πέριξ τούτου περιοχὴν καὶ εἰσχωρήσας ἐντὸς τοῦ τάφου ἔχει προκα-
 λήσει ζημίας.

Ἡ ἀκόψις τοῦ τάφου εἶναι ὀρθογωνίου σχήματος, διαστάσεων 2.75×2.20 μ.,
 μὲ προσανατολισμὸν ἀπὸ Ἀντολῶν πρὸς Δυσμᾶς (σχέδιον εἰκ. 1). Τὸ ἀρχικόν
 του δάπεδον — καὶ ὡς ἐκ τούτου τὸ ὕψος του — καθωρίσθη συμπερασματικῶς
 μόνον, λόγῳ τῆς συνεχοῦς ἀναβρύσεως ἀκαθάρτων ὑδάτων κατὰ τὴν εἰς βάθος
 ἔρευαν. Ἡ παρουσία πλακοειδοῦς λιθοταίνιας, ὕψους 10 ἐκ. καὶ πλάτους
 19 ἐκ., ἡ ὁποία περιθεῖ καὶ τὰς τέσσαρας πλευρὰς τοῦ θαλάμου τοῦ τάφου
 εἰς βάθος 2.37 μ. ἀπὸ τῆς κλειδὸς τῆς ὀροφῆς, δίδει κατὰ πᾶσαν πιθανότητα
 τὸ ἀρχικόν δάπεδον. Ἀπὸ τὴν εἰς βάθος ἔρευαν εἰς ἓν σημεῖον τοῦ δαπέδου
 διεπιστώθη ὅτι δὲν ὑπάρχει πλακόστρωτον.

Ἐκάστη παρειὰ τοῦ θαλάμου τοῦ τάφου, πλὴν τῆς δυτικῆς, ἦτις λόγῳ τῆς
 παρουσίας τῆς εἰσόδου ἔχει διάφορον μορφήν, εἶναι ἐπενδεδυμένη διὰ τριῶν
 μεγάλων ὀρθογωνίου σχήματος πλακῶν γυψολίθου, ὕψους 1.24 μ. (σχέδιον εἰκ.
 2 ἀνατ. πλευρᾶ). Εἰς τὰς μακρὰς πλευρὰς καὶ αἱ τρεῖς πλάκες ἔχουν τὸ ἴδιον
 πλάτος, ἦτοι 80 ἐκ., ἐνῶ εἰς τὴν ἀνατολικὴν στενὴν τὸ πλάτος τῆς μεσαίας
 πλακὸς εἶναι 70 ἐκ. καὶ τῶν ἐκατέρωθεν ταύτης 59 ἐκ. Ὑπεράνω τῶν πλακῶν
 τῶν μακρῶν πλευρῶν ἀρχίζει ἡ κυλινδροκαμάρα τῆς ὀροφῆς, ἕκαστον τέταρτον
 τῆς ὁποίας ἀποτελεῖται ἀπὸ τρεῖς σειρὰς δόμων, ἐνῶ ἕκαστος δόμος ἀπὸ δύο
 ἐπιμελῶς πελεκημένους πλίνθους παρολίθου, ὕψους 54 ἐκ. καὶ μήκους ἀπὸ
 1.18 μ. - 1.64 μ. Αἱ δύο πλίνθοι τῆς κλειδὸς τῆς ὀροφῆς ἔχουν πλάτος 25 ἐκ.
 καὶ πᾶρος 24 ἐκ. (πίν. 274β).

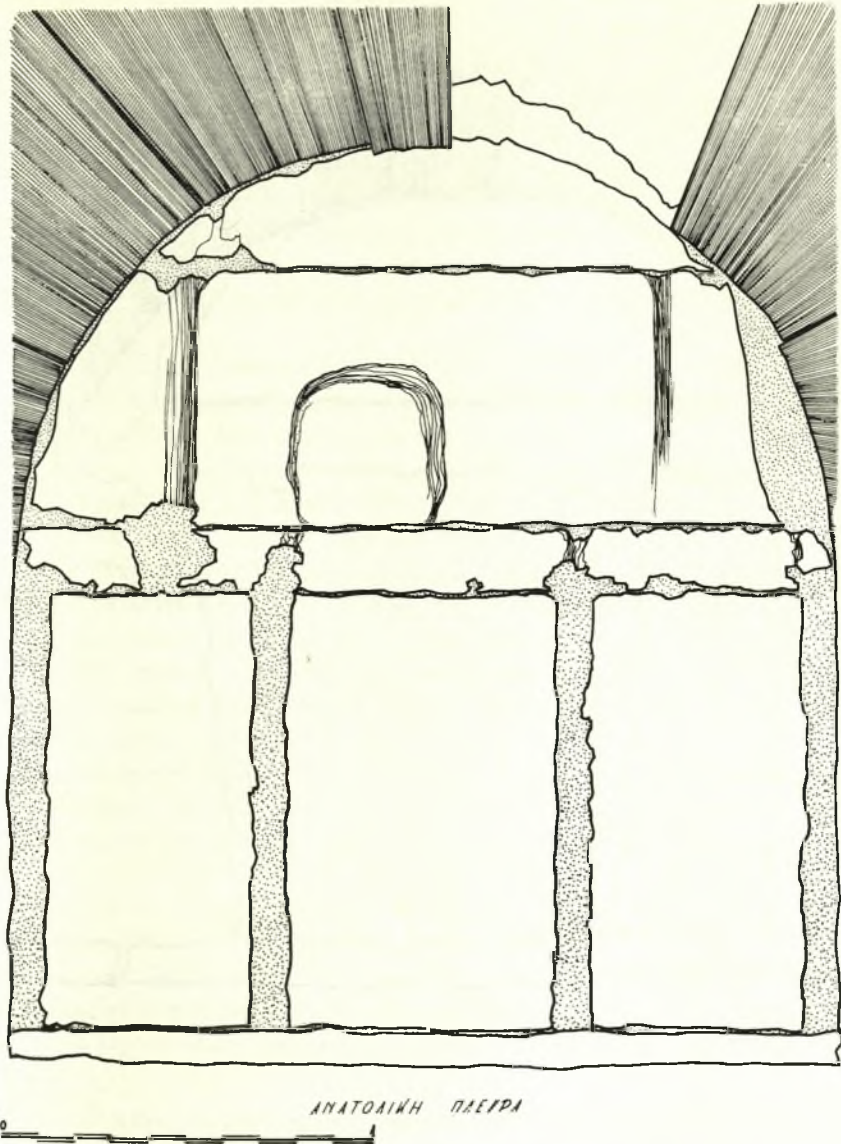


ΚΑΤΟΨΙΣ ΤΑΦΟΥ



Εικ. 1. Κάτοψις τάφου Ἀγίων Δέκα.

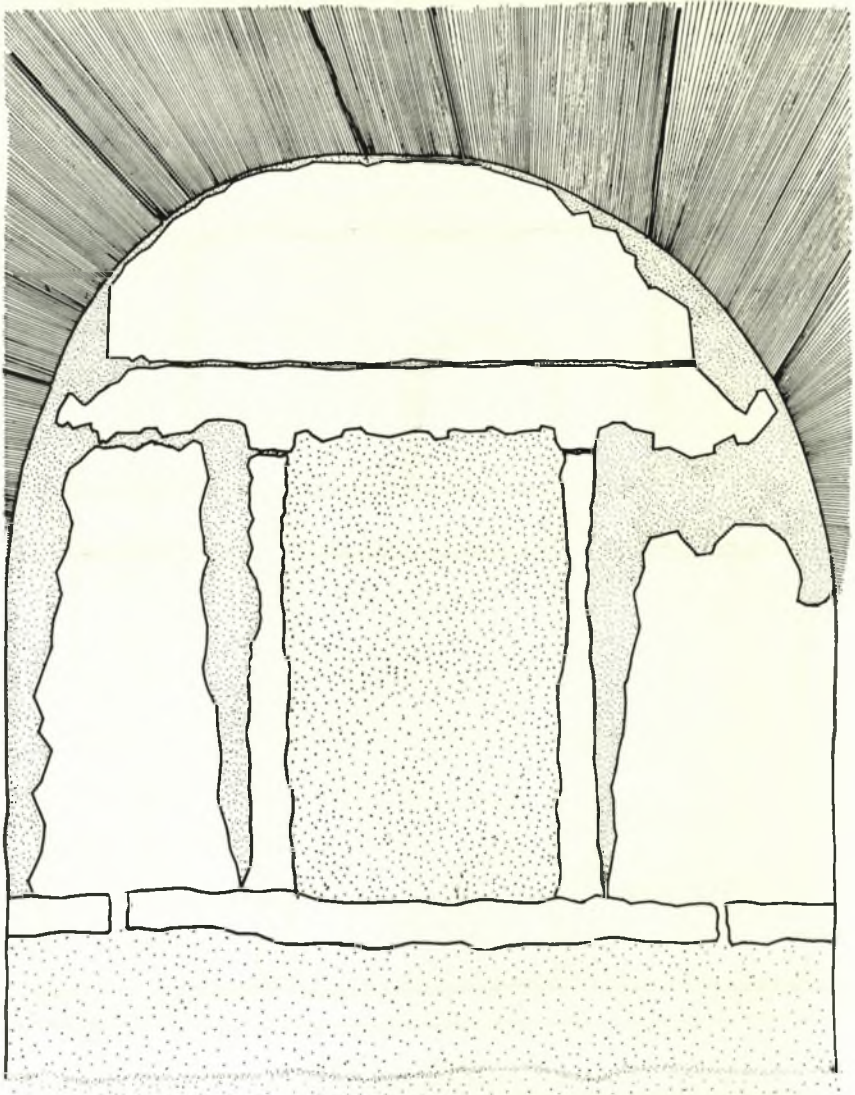
Εἰς τὴν ἀνατολικὴν πλίνθον τῆς πρώτης σειρᾶς τῶν δόμων τῶν μακρῶν πλευρῶν καὶ εἰς ἀπόστασιν 90 ἐκ. ἀπὸ τῆς ἀνατολικῆς στενῆς πλευρᾶς τοῦ θαλάμου ἔχει λαξευθῆ ἀνὰ μία κόγχη ἡμιελλειψοειδοῦς σχήματος, πλάτους 40 ἐκ. καὶ ὕψους 38 ἐκ. (πίν. 275). Ὑπεράνω τῶν ὀρθογωνίων πλακῶν τῆς ἀνατολικῆς πλευρᾶς ὑπάρχει ἐπιμήκης ταινία ὕψους 17 ἐκ., ἐπὶ τῆς ὁποίας βαίνει τύμπανον καταλήγον εἰς λοξότμητον κυμάτιον. Εἰς τὸ τύμπανον ἔχει



Εἰκ. 2. Ἡ ἀνατολικὴ πλευρὰ τάφου τῶν Ἀγίων Δέκα.

λαξευθῆ κόγχῃ, ὁμοίου σχήματος πρὸς τὸ τῶν μακρῶν πλευρῶν, ὕψους 43 ἐκ. καὶ πλάτους 42 ἐκ. (πίν. 276α καὶ σχέδιον εἰκ. 5).

Ἡ δυτικὴ πλευρὰ, ὅπου ὑπάρχει καὶ ἡ εἴσοδος τοῦ τάφου, ἔχει ὁμοίαν διαμόρφωσιν πρὸς τὴν τῆς ἀνατολικῆς μετὰ τῶν ἐξῆς διαφορῶν· δὲν ὑπάρχει



ΠΛΕΥΡΑ ΕΙΣΟΔΟΥ



Εικ. 3. Πλευρά εισόδου τάφου τῶν Ἁγίων Δέκα.

κόγχῃ εἰς τὸ τύμπανον, αἱ κατακόρυφοι πλάκες εἶναι δύο, ἀνὰ μία ἐκατέρωθεν τῆς εἰσόδου, ἡ ὁποία ὀρίζεται ἀπὸ δύο πεσσίσκους, καὶ τὸ ὕψος των εἶναι μικρότερον ἀπὸ τὸ τῆς ἀνατολικῆς πλευρᾶς, δηλ. 1.16 μ. (πίν. 276β καὶ σχέδιον εἰκ. 3).

Τὸ κατώφλιον τῆς εἰσόδου σχηματίζει ἐπιμήκης πλακοειδῆς λίθος, μήκους 1.50 μ. καὶ πάχους 15 ἐκ. Τὸ πλάτος τούτου δὲν κατέστη δυνατὸν νὰ διαπιστωθῇ, ὅπως ἐπίσης καὶ ὁ τρόπος διὰ τοῦ ὁποίου ἐφράσσετο τὸ ἀνοιγμα τῆς εἰσόδου¹. Τὸ δάπεδον τοῦ θαλάμου εὐρίσκεται 35 ἐκ. βαθύτερον τοῦ δαπέδου τοῦ κατωφλίου (πίν. 277α). Τόσον οἱ πεσσίσκοι, ὅσον καὶ ὁ ὑπερκείμενος συνεχῆς δόμος, ὁ ὁποῖος ἔχει τὴν θέσιν ἐπιστυλίου, ὡς καὶ τὸ κατώφλιον εἶναι ἀπὸ γυψόλιθον.

Σαρκοφάγοι δὲν εὐρέθησαν ἐντὸς τοῦ θαλάμου. Ἐὰν ὑπῆρχον θῆκαι λαξευμένοι εἰς τὸ δάπεδον δὲν δυνάμεθα νὰ γνωρίζωμεν λόγῳ τῶν προαναφερθεισῶν δυσχερῶν συνθηκῶν διερευνήσεως τοῦ τάφου.

Ἡ κάτοψις καὶ ὁ τρόπος στεγάσεως τούτου εὐρίσκει ἀνάλογον παράλληλον εἰς τὰ μεγαλύτερα καὶ μεγαλοπρεπέστερα ταφικὰ οἰκοδομήματα τῆς Κηφισιάς καὶ τοῦ Χαλανδρίου Ἀττικῆς, τὰ ὁποῖα ἀναγόμενα εἰς τὴν ἐποχὴν τοῦ Ἡρώδου τοῦ Ἀττικοῦ εἶναι ἐν μέρει ὑπέργεια². Στοιχεῖον ἐνδεικτικὸν διὰ τὴν ἀποδοχὴν ἀναλόγου πρὸς τὰ ὡς ἄνω ταφικὰ οἰκοδομήματα διαμορφώσεως καὶ τοῦ ἐξωτερικοῦ τοῦ τάφου τῶν Ἀγίων Δέκα εἶναι ἡ παρουσία καὶ δευτέρας πλίνθου ὑπεράνω τῆς πλίνθου τῆς κλειδός (πίν. 274α). Δὲν ἀποκλείεται καὶ εἰς τὴν προκειμένην περίπτωσιν ἡ καμάρα τῆς ὀροφῆς νὰ ἦτο ἐγγεγραμμένη ἐντὸς ὀρθογωνίου, τὸ ὁποῖον θὰ ἦτο ὑπέργειον³.

Τὰ μόνον κινητὰ εὐρήματα, τὰ ὁποῖα ἀνεσύρθησαν ἐκ τοῦ πληροῦντος τὸν τάφον βορβόρου, εἶναι τρεῖς λύχνοι, τοῦ «ἐφesiaκοῦ» λεγομένου τύπου, χρονολογοῦντες τὸν τάφον εἰς τὸν 1ον μ.Χ. αἰῶνα, καθ' ὅσον ὁ τύπος συνεχίζεται μέχρι καὶ τῆς ἐποχῆς τοῦ Αὐγούστου⁴ (πίν. 278α). Καὶ οἱ τρεῖς εἶναι ἐντοπίου ἐργαστηρίου καὶ ὁ μὲν μεγαλύτερος ὅμοιος πρὸς τὸν ὑπ' ἀριθ. 274 τῆς Συλλογῆς Γιαμαλάκη τοῦ Μουσείου Ἡρακλείου, οἱ δὲ ἄλλοι δύο πρὸς τοὺς ὑπ' ἀριθ. 605 καὶ 576 τῆς ἰδίας Συλλογῆς. Πλὴν τῶν λύχνων ἀνεσύρθη καὶ δίωτον μὲ σφαιρικὴν κοιλίαν καὶ πρόχυσιν εἰς τοὺς ὤμους ἀγγεῖον, χρονολογούμενον καὶ τοῦτο εἰς τὴν ἰδίαν ἐποχὴν (ὕψους 20 ἐκ.) (πίν. 277β). Ἀμφίβολος εἶναι

1. Εἰς τὸ σχέδιον τὸ χῶμα τὸ ὁποῖον φράσσει τὴν εἰσόδον τοῦ τάφου ἀποδίδεται δι' ἀραιᾶς κοκκιδώσεως. Τὰ σχέδια ἐγένοντο κατόπιν προχείρων μετρήσεων καθ' ὅτι ὁ κίνδυνος καταρρεύσεως τοῦ τάφου κατέστησεν ἀναγκαίαν τὴν ἄμεσον διὰ χωμάτων πλήρωσιν τούτου.

2. H. MÖBIUS, AM 52, 1927, 189 κέ., εἰκ. 4, 8 - 14. A. TSCHIRA, Eine römische Grabkammer in Kephissia, AA 63 - 64, 1948 - 49, 83 κέ., εἰκ. 1 - 6.

3. Βλ. A. TSCHIRA, ἔ. ἀ. εἰκ. 4b καὶ 5.

4. Βλ. H. MENZEL, Antike Lampen, 1969, 19, ἀριθ. 54, εἰκ. 12, 2.

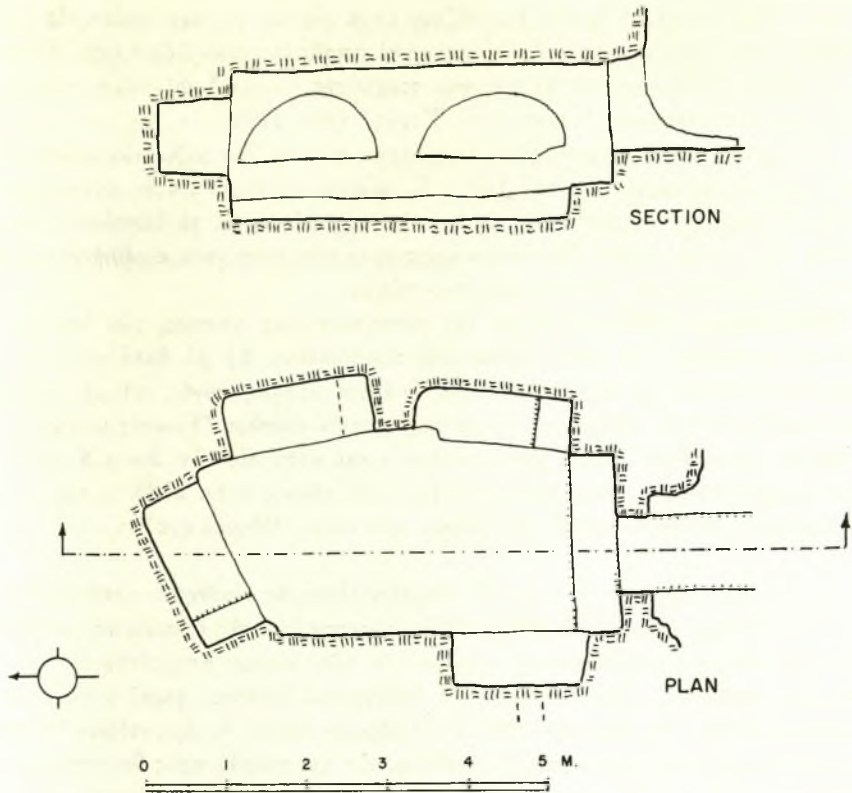
ἡ χρονολόγησις τοῦ μικροῦ Ἐρωτιδέως, ἀνήκοντος εἰς λαβὴν λύχνου (ὕψους 7,5 ἐκ.) (πίν. 278α) λόγῳ τῆς μεγάλης φθορᾶς τῆς ἐπιφανείας του.

ΜΑΤΑΛΑ Ἐπὶ τῆς κλιτύος τοῦ λόφου Νῦσος, μεταξὺ τῶν κόλπων Κοιμοῦ καὶ Ματάλων τῶν νοτίων παραλίων τῆς Μεσσαρᾶς καὶ ἀνατολικῶς τῶν ἤδη ὑπαρχόντων λαξευτῶν τάφων, ἀπεχωματώθησαν ὑπὸ τῶν ἐκεῖ διαμερόντων τουριστῶν δύο εἰσέτι σπηλαιώδεις τάφοι, ἀπέχοντες ἀλλήλων περὶ τὰ 20 μ. Οἱ ἐκ τῶν τάφων προερχόμενοι λύχνοι κατεσχέθησαν εἰς χεῖρας τῶν τουριστῶν, οἱ ὅποιοι ἐχρησιμοποίησαν τοὺς τάφους ὡς κατοικίαν. Ὡς ἐκ τούτου, δεδομένου ὅτι ἐλλείπουν ἀνασκαφικαὶ ἐνδείξεις ἐν σχέσει πρὸς τὴν θέσιν τῶν λύχνων καὶ τὸν ἀριθμὸν τῶν ταφῶν, διδομεν μόνον κάτοψιν καὶ τομῆν τοῦ ἀνατολικώτερον ὄλων κειμένου τάφου (σχέδιον εἰκ. 4)¹, ὡς καὶ περιγραφὴν τοῦ ἑτέρου, κειμένου δυτικῶς τοῦ σχεδιασθέντος.

Ἐκ τῶν ἐπὶ τῶν παρειῶν ἰχνῶν τοῦ πρώτου ἐξ Ἀνατολῶν διεπιστώθη ὅτι ἡ ἐπιχώσις τούτου ἐφθανεν εἰς ὕψος μέχρι τοῦ μέσου περίπου τῶν κογχῶν-ἀρκοσολίων. Τόσον τὰ ἀρκοσόλια, ὅσον καὶ αἱ δύο βαθμίδες προσβάσεως ἐκ τῆς εἰσόδου εἰς τὸν θάλαμον τοῦ τάφου εἶναι λαξευμέναι εἰς τὸ μαλακὸν βραχώδες ἔδαφος. Ἐπὶ τοῦ δαπέδου δὲν ὑπάρχουν λαξευμέναι θῆκαι διὰ τὴν ταφὴν τῶν νεκρῶν.

Ὁ ἕτερος σπηλαιώδης τάφος, κείμενος εἰς ἀπόστασιν 20 μ. περίπου δυτικῶς τοῦ σχεδιασθέντος, ἔχει κανονικώτερον ὀρθογώνιον σχῆμα καὶ τὸν αὐτὸν προσανατολισμὸν, ἤτοι ἀπὸ Βορρᾶ πρὸς Νότον. Ἐναντι τῆς εἰσόδου, εἰς τὴν βορειῶν δηλαδὴ παρειᾶν τοῦ τάφου, ἔχει λαξευθῆ βαθεῖα ἡμιελλειψοειδοῦς σχήματος ἐν κατόψει καὶ τομῇ κόγχῃ, πλάτους 1.03 μ., μήκους 1.88 μ. καὶ ὕψους 1.52 μ., τῆς ὁποίας τὸ δάπεδον εὐρίσκεται 24 ἐκ. ὑψηλότερον τοῦ δαπέδου τοῦ θαλάμου τοῦ τάφου. Ἡ κόγχῃ παρουσιάζει ἀσύμμετρον τοποθέτησιν ἐν σχέσει πρὸς τὴν ἀνατολικὴν καὶ δυτικὴν παρειᾶν τοῦ θαλάμου, ἐκ τῶν ὁποίων ἀπέχει 53 καὶ 91 ἐκ. ἀντιστοίχως. Ὁμοίαν ἀσύμμετρον τοποθέτησιν παρουσιάζει καὶ ἡ εἴσοδος, ἀπέχουσα 1.15 μ. τῆς δυτικῆς καὶ 1.62 μ. τῆς ἀνατολικῆς παρειᾶς. Ἡ πρόσβασις ἐκ τῆς εἰσόδου εἰς τὸν θάλαμον τοῦ τάφου γίνεται διὰ μιᾶς βαθμίδος, πλάτους ἴσου πρὸς τὸ τῆς εἰσόδου, ἤτοι 62 ἐκ. Ἐπὶ τῆς ἀνατολικῆς παρειᾶς ὑπάρχει ἡμιελλειψοειδοῦς σχήματος κόγχῃ, μήκους 1.78 μ., ἡ ὁποία λόγῳ τοῦ μικροῦ τῆς πλάτους ἐχρησιμοποιεῖτο κατὰ πᾶσαν πιθανότητα διὰ τὴν τοποθέτησιν κτερισμάτων καὶ ὄχι διὰ τὴν ἐναπόθεσιν τῶν νεκρῶν. Οὗτοι θὰ εἶχον ταφῆ ἐντὸς τῶν ὀρθογωνίου σχήματος λαξευμέναν εἰς τὸ δάπεδον τοῦ θαλάμου θηκῶν. Τρεῖς ἐξ αὐτῶν εὐρίσκονται

1. Τὸ σχέδιον ἐξεπὸνήσεν εὐγενῶς προσφερθεὶς ὁ ἀρχιτέκτων κ. J. Shaw, τὸν ὁποῖον καὶ ἐντεῦθεν θερμῶς εὐχαριστῶ.



J. SHAW 1970

Εἰκ. 4. Κάτοψις καὶ τομὴ τάφου τῶν Ἀγίων Δέκα.

κατὰ μῆκος τῆς δυτικῆς παρειάς. Αἱ διαστάσεις των ἀπὸ Βορρᾶ πρὸς Νότον κατὰ σειρὰν εἶναι: α) μῆκος 72 ἐκ., πλάτος 52 ἐκ., βάθος 30 ἐκ. β) μῆκος 86 ἐκ., πλάτος 35 ἐκ., βάθος 26 ἐκ. γ) μῆκος 52 ἐκ., πλάτος 44 ἐκ., βάθος 26 ἐκ. Τετάρτη θήκη, ὀρθογωνίου καὶ αὐτῆ σχήματος, με ἑλαφρῶς καμπύλας τὰς στενὰς πλευράς, ἔχουσα τὸν ἴδιον προσανατολισμὸν καὶ τὸ αὐτὸ βάθος πρὸς τὰς ὡς ἄνω, εὐρίσκεται παρὰ τὴν ΝΑ. γωνίαν τοῦ τάφου καὶ ἔχει μῆκος 90 ἐκ. καὶ πλάτος 23 ἐκ.

Ἡ διάρκεια χρήσεως τῶν ὡς ἄνω τάφων καθορίζεται ἐπὶ τῇ βάσει τῶν κατασχεθέντων λύχνων, ἐκ τῶν ὁποίων τέσσαρες εὐρέθησαν εἰς τὸν ἀνωτέρω περιγραφέντα καὶ ὀκτῶ εἰς τὸν τάφον, τοῦ ὁποίου δίδομεν σχέδιον.

Τὴν παλαιότεραν χρονικῶς ὁμάδα ἀποτελοῦν τέσσαρες λύχνοι, τοῦ α' ἡμίσεος τοῦ 1ου μ.Χ. αἰῶνος, τοῦ «ἐφεσιακοῦ» λεγομένου τύπου (πίν. 278β), ὁμοιοὶ πρὸς τοὺς εὐρεθέντας εἰς τὸν ρωμαϊκὸν καμαροσκεπῆ τάφον τῶν Ἀγίων

Δέκα¹. Τὴν νεωτέραν ομάδα ἀπαρτίζουν ἑπτὰ λύχνοι, ἐκ τῶν ὁποίων εἷς ἔχει δίσκον ἄνευ κοσμήσεως περιβαλλόμενον ὑπὸ σειρᾶς ἐντύπων ὠῶν² (πίν. 279α) τοῦ ἐτέρου ὁ δίσκος φέρει παράστασιν τρεχούσης ἐλάφου³ καὶ τοῦ τρίτου κοσμεῖται μὲ παράστασιν Ἔρωτος καὶ Ψυχῆς⁴ (πίν. 279β).

Οἱ τρεῖς ὡς ἄνω λύχνοι, χρονολογούμενοι εἰς τὸν 2ον μ.Χ. αἰῶνα, καὶ εἷς ἐκ τῶν προαναφερθέντων τοῦ 1ου μ.Χ. αἰῶνος προέρχονται ἐκ τοῦ τάφου, ὅπου οἱ νεκροὶ εἶχον ἐναποτεθῆ ἐντὸς τῶν λαξευμένων εἰς τὸ δάπεδον θηκῶν. Κατὰ τὴν ὄχι καὶ τόσον ἀξιόπιστον μαρτυρίαν τῶν τουριστῶν εὐρέθησαν οὗτοι ἐπὶ τοῦ δαπέδου τῆς ΒΑ. γωνίας τοῦ τάφου.

Οἱ τέσσαρες ὑπόλοιποι λύχνοι τῆς μεταγενεστέρας φάσεως, τῶν ὁποίων ὁ δίσκος κοσμεῖται α) μὲ στέφανον καὶ προσωπεῖον, β) μὲ ὀκλάζοντα πρὸς ἀριστερὰ λέοντα, κάτωθι τοῦ ὁποίου ὑπάρχει κεφαλὴ κυνός, γ) μὲ πτηνὸν ἐπὶ κλάδου⁵ (πίν. 278β) καὶ δ) μὲ παράστασιν ἐνόπλου Ἔρωτος μαχομένου ἐναντίον κριοῦ (πίν. 279β) χρονολογοῦνται καὶ αὐτοὶ εἰς τὸν 2ον μ.Χ. αἰῶνα καὶ προέρχονται ὡς καὶ οἱ τρεῖς τοῦ 1ου μ.Χ. αἰῶνος (πίν. 278β οἱ τρεῖς ἐκ δεξιῶν πρὸς τὰ ἀριστερὰ) ἐκ τοῦ τάφου, τοῦ ὁποίου δίδομεν σχέδιον.

ΜΟΙΡΕΣ

Εἰς τὴν θέσιν Τάχερη τῶν Μοιρῶν Μεσαρᾶς εὐρέθησαν κατὰ τὴν διάνοξιν λάκκου εἰς βάθος 30 ἐκ. περίπου ἀπὸ τῆς ἐπιφανείας τοῦ ἐδάφους θραύσματα εἰδωλίων καὶ ἀγγείων, ἐκ τῶν ὁποίων ἀπηρτίσθη ἓν μόνον εἰδῶλιον γυναικός. Αὕτη ἴσταται ἐπὶ ὀρθογωνίου βάσεως, φορεῖ χιτῶνα καὶ ἱμάτιον καὶ εἰς τὴν κεφαλὴν ὑψηλὸν κυλινδρικὸν πόλον, δι' ἀμφοτέρων δὲ τῶν χειρῶν κρατεῖ πρὸ τοῦ στήθους χοιρίδιον, ὡς προσφορὰν πρὸς θεότητα (πίν. 280). Αἱ κατακόρυφοι πτυχαί, αἱ ὁποῖαι καλύπτουν ἐντελῶς τὸ ἀριστερὸν στάσιμον σκέλος καὶ τὸ φερόμενον πρὸς τὰ ὀπίσω καὶ πλάγια ἄνετον δεξιόν, χρονολογοῦν τὸν τύπον τῆς γυναικός εἰς τὸν πρῶμον 4ον π.Χ. αἰῶνα. Ἡ μεγάλη ὅμως φθορά, τὴν ὁποίαν ἔχει ὑποστῆ ἢ μήτρα λόγω μακροχρονίου χρήσεως, ἰδιαιτέρως φανερά εἰς τὰ χαρακτηριστικὰ τοῦ προσώπου, τὰς ἄκρας χεῖρας καὶ τὴν πλαστικὴν διαμόρφωσιν τῶν πτυχῶν, μεταθέτει εἰς νεωτέραν ἐποχὴν τὸν χρόνον κατασκευῆς τοῦ εἰδωλίου.

Μετ' αὐτοῦ εὐρέθησαν θραύσματα ἐκ τῶν ποδῶν εἰδωλίου νέου, ὅστις φορεῖ

1. Ἄνωτ. σ. 244, σημ. 4.

2. H. MENZEL, ἔ. ἀ. εἰκ. 44, 6.

3. Βλ. The Athenian Agora, VII, ἀριθ. 163. H. MENZEL, ἔ. ἀ. ἀριθ. 283, εἰκ. 44,5 καὶ διὰ τὴν συχνότητα τοῦ θέματος εἰς τοὺς λύχνους Delos XXVI, 125, ἀριθ. 4584. Ὁμοίον θέμα ἔχουν καὶ οἱ ὑπ' ἀριθ. 6293 καὶ 950 τοῦ Μουσείου Ἡρακλείου.

4. Διὰ τὴν παρουσίαν τοῦ θέματος εἰς τὴν τέχνην βλ. M. COLLIGNON, Essai sur les monuments grecs et romains relatifs au mythe de Psyché, 374, ἀριθ. 13.

5. Βλ. H. GOLDMAN, Tarsus, I, 98, εἰκ. 107, ἀριθ. 347 καὶ H. MENZEL, ἔ. ἀ. εἰκ. 44 ἀριθ. 12.

βραχὺν χιτῶνα καὶ ἴσταται ἐπὶ ὀρθογωνίου βάσεως, ὡς καὶ πολλὰ θραύσματα μικρῶν λύχνων, οἱ ὁποῖοι προσαμοζόμενοι εἰς τὸ ἐπίπεδον χεῖλος ὑψίποδος ἀβαθοῦς φιάλης ἀπήρτιζον πολὺφωτον χρονολογούμενον εἰς τὸ β' ἡμισυ τοῦ 4ου αἰῶνος π.Χ.¹.

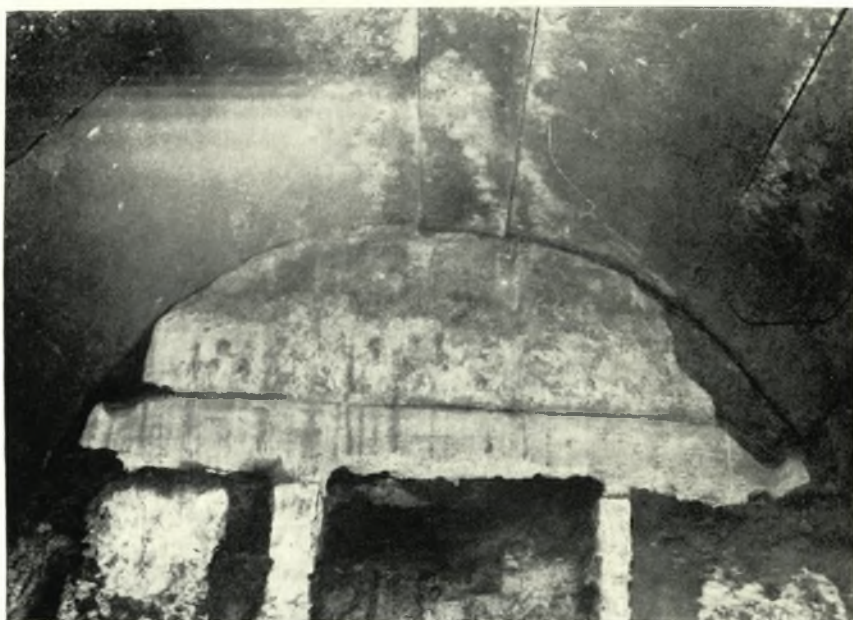
Μικρότερα ὄστρακα δύο εἰσέτι λύχνων, χρονολογούμενα εἰς τὸν 1ον μ.Χ. αἰῶνα, προέρχονται ἴσως ἐκ νεωτέρου στρώματος, ἐκτὸς ἂν ὁ ἀποθέτης, ὁ ὁποῖος ὑπάρχει εἰς αὐτὸ τὸ σημεῖον, περιέχει ἀφιερώματα καλύπτοντα τὴν χρονικὴν διάρκειαν τριῶν περίπου αἰώνων.

ΑΓΓΕΛΙΚΗ ΛΕΜΠΕΣΗ

1. Πρβ. The Athenian Agora IV, ἀριθ. 359, πίν. 39 διὰ τὸ σχῆμα τῶν κοσμούντων τὸ χεῖλος τῆς φιάλης λύχνων.



α. Ἐξωτερικὴ ὄψις τμήματος τῆς ὀροφῆς τοῦ τάφου μετὰ τὴν ἀφαίρεσιν πλίνθου τῆς κλειδός (ἀπὸ ΝΑ.).



β. Τμῆμα τῆς κυλινδρικοκάμαρας τοῦ τάφου καὶ τῆς νοτίας πλευρᾶς τῆς εἰσόδου.



α. Το ανατολικόν τμήμα τῆς πρώτης σειρᾶς τῶν δόμων μετὰ τῆς κόγχης.



β. Τμήμα τῆς κυλινδροκαμάρας ὑπεράνω τῆς βάρειας μακρᾶς πλευρᾶς τοῦ τάφου μετὰ τμήματος τῆς κόγχης.



α. Τὸ ἀνώτερον τμήμα τῆς ἀνατολικῆς στενῆς πλευρᾶς τοῦ τάφου μετὰ τῆς κόγχης.



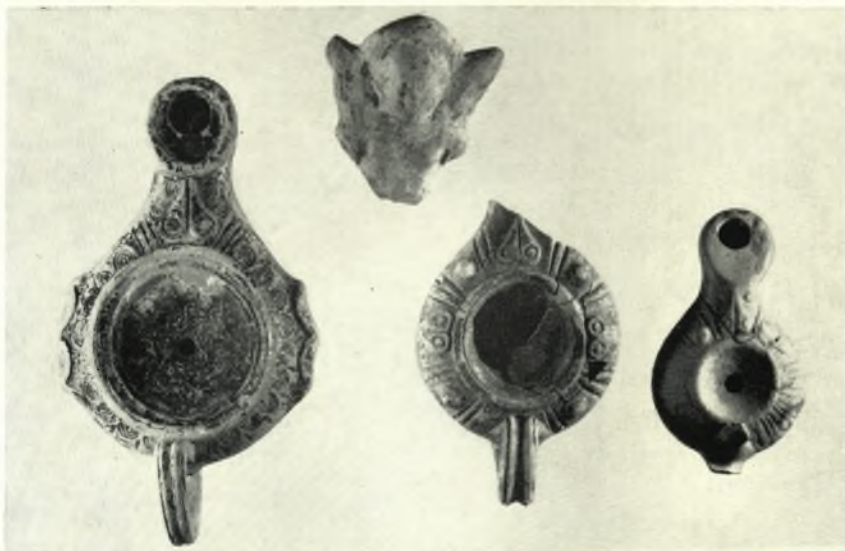
β. Ἡ εἴσοδος τοῦ τάφου μετὰ τῶν ἐκατέρωθεν ἐφαρμένων πλακῶν γυψολίθου.



α. Τὸ κατώτερον τμήμα τῆς δυτικῆς πλευρᾶς, ὅπου ἡ εἴσοδος τοῦ τάφου.



β. Ρωμαϊκὸν ἀγγεῖον ἐκ τοῦ τάφου τῶν Ἀγίων Δέκα.



α. Λύχνοι τάφου 'Αγ. Δέκα τοῦ 1ου μ.Χ. αἰῶνος.



β. Λύχνοι ἐκ τῶν τάφων τῶν Ματάλων τοῦ 1ου μ.Χ. αἰῶνος.



α - β. Λύγνοι ἐκ τῶν τάφων τῶν Μαρτύλων τοῦ 2ου μ.Χ. αἰῶνος.



Πήλινον ειδώλιον γυναικός.