

17. ΑΝΑΣΚΑΦΗ ΘΗΡΑΣ

(Πίν. 242 - 252)

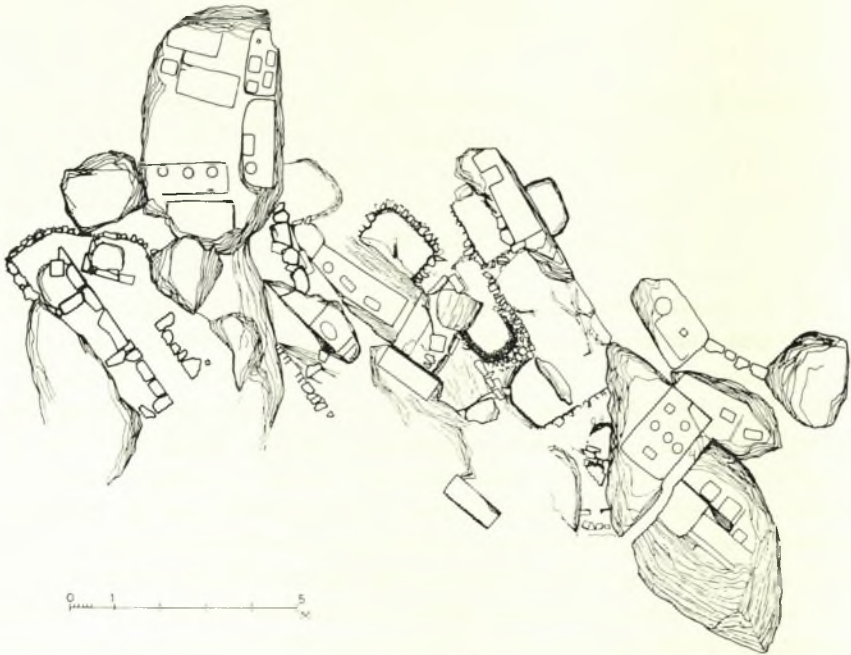
Ἡ ἐφετερινὴ περίοδος τῆς ἀνασκαφῆς, ἣτις ἐνεργεῖται δαπάναις τῆς Ἀρχαιολογικῆς Ἑταιρείας εἰς τὸ νεκροταφεῖον τῆς ἀρχαίας Θήρας ἐπὶ τῆς κλιτύος τῆς ΒΑ. Σελλάδας, ἦτο ἡ πέμπτη ἀπὸ τῆς ἀρχῆς, ἐὰν ἐξαίρεθῇ ἡ ὀλιγοήμερος ἔρευνα κατὰ τὸ ἔτος 1963. Περισσότερα σχετικῶς ἄνεσις χρόνου ἐπέτρεψεν αἱ ἐργασίαι νὰ παραταθοῦν ἐπὶ 18 ἡμέρας ἀπὸ 20 Νοεμβρίου μέχρι 10 Δεκεμβρίου.

Διὰ τῆς ἐφετερινῆς ἀνασκαφῆς συνεπληρώθη ἡ ἔρευνα καθ' ὅλην τὴν ἔκτασιν τοῦ ἀποτόμου πρανοῦς μεταξὺ τῶν δύο σκελῶν τῆς («σκυρωτᾶς») ὁδοῦ, τοῦ δευτέρου καὶ τρίτου, εἰς μῆκος 38 μ. ἀπὸ τὴν στροφὴν, τὴν ὁποίαν σχηματίζουν (ΠΑΕ 1966, 137). Εἰς τὴν περιοχὴν ταύτην τὸ φυσικὸν πέτρωμα φθάνει κατὰ τόπους εἰς τὴν ἐπιφάνειαν τοῦ σημερινοῦ ἐδάφους. Εἰς ἀβαθεῖς κοιλότητας προχείρως λαξευθεῖσας, αἱ ὁποῖαι πρὸς τὴν ἀνωφέρειαν ἔχουν ἀναλημματικά τοιχάρια, ἐκαθαρίσθησαν ὀκτῶ νέαι πυραί. Τὰ εὐρήματα ἦσαν εἰς πρόχειρος μελανόμορφος σκύφος, δύο κύλικες τῆς λεγομένης «ἀφύλλου» ὀμάδος, μία κύλιξ μικρῶν καλλιτεχνῶν (πίν. 242α) καὶ τινὰ ἄλλα ἀγγεῖα ἄνευ παραστάσεων.

Ἐν συνεχείᾳ, καθὼς κατέρχεται ἡ ὁδός, ἡ ἀνασκαφὴ ἐπροχώρησε κατὰ τὴν ἐσωτερικὴν πλευρὰν εἰς μῆκος 10 μ. καὶ πλάτος 10 μ. ἐπίσης πρὸς τὸ πρανές. Τρεῖς λάκκοι ταφικῶν πυρῶν ἔκειντο κατὰ σειρὰν παρὰ τὸ λιθόστρωτον τῆς ὁδοῦ, ἀπὸ τὸ ὁποῖον ἐχωρίζοντο διὰ χαμηλῶν κατασκευῶν ἐξ ἀργῶν λίθων, μεγάλων σχετικῶς, καὶ τρεῖς ἄλλαι ἀπεκαλύφθησαν ὑψηλότερον εἰς δευτέραν σειρὰν. Εἰς μίαν τῶν πρώτων πυρῶν εὐρέθῃ ὀριζοντίως τοποθετημένος μέγας ἀμφορεὺς ἄνευ κοσμήσεως καὶ πρὸ αὐτοῦ δύο πήλινα εἰδῶλια, σειρῆνος καὶ ἀλέκτορος. Ὁ ἀμφορεὺς δὲν περιεῖχεν, ὡς ἀνεμένετο, ὅσα ἢ τέφραν, ἀλλὰ μικροὺς λίθους δεικνύοντας σημεῖα πυρακτώσεως. Τὰ κτερίσματα ἦσαν δύο κορινθιακαὶ κοτύλαι, μία μελαμβαφῆς κύλιξ καὶ δύο κύλικες μικρῶν καλλιτεχνῶν (πίν. 242β) — μία τύπου Kassel. Ὑπεράνω μιᾶς πυρᾶς ἐσώζετο καὶ ἡ ἐπιτάφιος προσφορά, ὡς εἶχεν ἀποτεθῆ εἰς προστατευτικὸν κοίλωμα τοῦ βράχου (πίν. 243α): δύο τεμάχια ἐνὸς ἀρχαικοῦ θηραϊκοῦ πινακίου, μία τρίλοβος οἶνοχόη καὶ μία μελαμβαφῆς κύλιξ, ἣτις φέρει ἐγχάρακτον ἐπιγραφὴν ΑΓΕ-MONΑΣ ΣΑΜΑ (πίν. 243β καὶ 244α.β).

Περισσότερον πρὸς ΝΑ. κατὰ τὴν πρώτην στροφὴν τῆς ἀρχαίας ὁδοῦ, ἡ

ὅποια ἐδῶ διέρχεται ἔμπροσθεν τῶν βράχων μὲ τὰ ταφικὰ λαξεύματα κάτω ἀπὸ τὸν κρημνὸν τοῦ Ἁγ. Στεφάνου (Thera III, Plan I), εἶχεν ἀνασκαφῆ ἢ ἐσωτερικὴ πλευρὰ τῆς ὁδοῦ εἰς μῆκος 6 μ. Ἡ ἀνασκαφὴ ἐπεξετάθη τώρα πρὸς τὴν βραχώδη ἀνωφέρειαν εἰς πλάτος 10 μ. μέχρι τῆς συστάδος τῶν πέντε ταφικῶν κατασκευῶν, αἵτινες εἶχον ἀποκαλυφθῆ κατὰ τὸ παρελθὸν ἔτος



Εἰκ. 1. Ὁ χώρος παρὰ τὴν πρώτην στροφὴν.

(ΠΑΕ 1968, 130)¹. Μεταξὺ τῶν ταφικῶν τούτων κατασκευῶν εὐρέθη ἔκρη ταφῆ καύσεως. Τὰ ὁστὰ εἶχον ἀποτεθῆ ἐντὸς μεγάλης οἰνοχόης, τῆς ὁποίας τὸ στόμιον ἐκλείετο διὰ πηλίνου δίσκου φέροντος ἐγγράρακτον τὸ ὄνομα τῆς νεκρᾶς ΒΡΙΘΩΙ.

Τὰ χαρακτηριστικὰ διὰ τὴν Θῆραν ταφικὰ λαξεύματα ἐπὶ τῶν βράχων (Felsgräber) ἔχουν εὐρεθῆ κατὰ κανόνα ἀνοικτά. Ἡ γνώμη τοῦ Dragendorff, Thera II, 258 εἶναι ὅτι τὰ μικροῦ μεγέθους κυκλικὰ ἢ τετράγωνα λαξεύματα ἐχρησίμευον διὰ τὴν ἐναπόθεσιν τῶν τεφροδόχων ἀγγείων. Δὲν ἀπεκλείετο ὅμως καὶ ἀπλούστερος τρόπος ταφῆς. Εἰς τὴν ἄνω ἐπιφάνειαν ἐνός

1. Ὑπὸ εὐνοϊκώτερον φωτισμὸν ἢ ἐπὶ τοῦ βράχου ἐπιγραφή ἀνεγνώσθη ΠΑΣΕΙΘΩΝΟΣ.

τῶν βράχων, ἣτις ἐκαλύπτετο ὑπὸ μικρᾶς ἐπιχώσεως, ἀπεκαλύφθησαν τρία τοιαῦτα λαξεύματα, εἰς τὰ ὁποῖα τὰ ὀστᾶ εἶχον συγκεντρωθῆ καὶ ἀποτεθῆ ἀπ' εὐθείας ἐντὸς τῆς λαξευθείσης κοιλότητος. Τὸ ἄνοιγμα ἐκαλύπτετο διὰ στρώματος ἀσβεστοκονιάματος (πίν. 244γ).

Εἰς τὴν περιοχὴν ταύτην αἱ μεταξύ τῶν βράχων τῆς ἀποτόμου κλιτύος ταφαὶ εἶναι εἰς ἕξ ἀλλεπαλλήλους σειράς (εἰκ. 1 καὶ πίν. 245α). Ἐκαθαρίσθησαν ὀκτὼ ἀρχαῖκα πυραὶ ἐντὸς λάκκων, τῶν ὁποίων τὰ τοιχώματα συγκρατοῦνται ἀναλόγως τῆς διαμορφώσεως τοῦ ἐδάφους διὰ τοιχαρίων ἐξ ἀργῶν λίθων. Εἰς μίαν μόνον περίπτωσιν ὑπῆρχεν ἐπιμελὲς ταφικὸν κρηπίδωμα εἰς περιόπτον θέσιν ὑπεράνω τῆς ὁδοῦ. Ἀποτελεῖται ἐκ δύο σειρῶν λαξευτῶν λίθων καὶ ἔχει μῆκος 1.46 καὶ πλάτους 0.76 - 0.90 μ. (πίν. 245β). Τὰ εὐρήματα ἐκ τῶν πυρῶν ἦσαν, πλὴν τῶν συνήθων ἀγγείων, μεταξύ τῶν ὁποίων εἷς μελανόμορφος σκύφος τῆς ομάδος τοῦ «ἔρωδιου», ἐν πῆλινον εἰδῶλιον δαιμονικῆς προγᾶστορος μορφῆς, ὀλίγα ἀργυρᾶ κοσμήματα (ἐνώτια, δακτύλιοι), χάνδραι καὶ ἐν χαλκοῦν ψέλλιον.

Ἀπεκαλύφθησαν ἐπίσης τέσσαρες νεώτεραι ταφαὶ ἐντὸς τεφροδόχων ἀγγείων, τριῶν ὕδριῶν μεθ' ἀπλῆς διακοσμήσεως ἐξ ἐρυθρῶν ἢ καστανῶν ταινιῶν καὶ ἐνὸς ὄξυθυμένου ἀμφορέως, τοῦ ὁποίου τὸ σῶμα καλύπτεται διὰ μελανοῦ γανώματος (πίν. 246α). Ἐπὶ τοῦ στομίου μιᾶς τῶν ὕδριῶν, τὸ ὁποῖον ἐκλείετο διὰ τῆς βάσεως κύλικος, εἶχε τοποθετηθῆ ἀνάστροφα καὶ μεγάλη μελαμβαφῆς κοτύλη τοῦ 4ου αἰῶνος.

Τὰ περισσότερα καὶ σημαντικώτερα εὐρήματα τῆς ἐφετεινῆς ἀνασκαφῆς ἔδωκε τὰς δύο τελευταίας ἡμέρας μία ἄλλη ταφή τοῦ 6ου αἰῶνος. Ἐντὸς στενῆς σχισμῆς μεταξύ δύο βράχων πλάτους μόλις 0.39 μ. καὶ μήκους 0.95 μ. ἔκειτο κεκλιμένος εἰς ἀμφορεύς, εἰς τὸν ὁποῖον εἶχον περισυλλεγῆ τὰ ὀστᾶ τοῦ νεκροῦ, καὶ κάτω ἀπὸ αὐτὸν εἶχον συσσωρευθῆ 26 ἀγγεῖα (πίν. 246β). Τὸ στόμιον τοῦ ἀμφορέως ἐφράσσετο δι' ἐλάσματος μολύβδου. Τὰ ἀγγεῖα ἦσαν κορινθιακαὶ πυξίδες (πίν. 247α), ἐγχώρια θηραϊκὰ φέροντα ὑπογεωμετρικὴν διακόσμησιν (πίν. 247β-γ), μιμήσεις κορινθιακῶν (πίν. 248β)¹ καὶ ὀλίγα ἀττικά μελανόμορφα (πίν. 248α). Ἀλλὰ τὰ ἀγγεῖα δὲν ἦσαν τὰ μόνα κτερίσματα. Μετ' αὐτῶν εἶχον ἀποτεθῆ ἐπίσης ἐν πλαστικὸν ζωόμορφον ἀγγεῖον (πίν. 249α), δύο πῆλινα εἰδῶλια ἐνδεδυμένων ἰωνικῶν κούρων (πίν. 249β) καὶ τρίτον καθημένης γυναικείας μορφῆς, ἐν ἀλάβαστρον ἐκ φαγεντιανῆς, ἐννέα γυναικεῖαι προτομαὶ (πίν. 250), ἐν πῆλινον μῆλον καὶ δύο πῆλιναι ἠλακάται (πρβ. Clara Rhodos IV, 142, εἰκ. 276). Εὐρέθησαν ἐπίσης πολλοὶ ἀστράγαλοι καὶ ἀρκετὰ θαλάσσια κογχύλια. Τὰ εὐρήματα δεικνύουν ὅτι πρόκειται πιθανῶς ταφή νεα-

1. Διὰ πρώτην φοράν ἐμφανίζονται παραδείγματα τοῦ ἐργαστηρίου ἐν Θήρα, πιθανῶς εἶναι ἐντοπίου κατασκευῆς. Μία τοιαύτη πυξὶς ὑπάρχει εἰς τὸ Μουσεῖον τῆς Ρόδου (Clara Rhodos III, 151, fabbrica locale).

ρᾶς γυναικὸς καὶ τὸ πλῆθος τῶν κτερισμάτων μαρτυρεῖ περὶ τῆς στοργῆς, μετὰ τῆς ὁποίας ἔγινεν. Αἱ ἀνευρεθεῖσαι πέρουσι ἐντὸς τῆς θολοειδοῦς κατασκευῆς προτομαὶ ἦσαν διαλελυμέναι (ΠΑΕ 1968, 131). Αὐτὴν τὴν φορὰν, πλὴν μιᾶς, αἱ ἄλλαι διετηρήθησαν εὐτυχῶς εἰς καλὴν κατάστασιν (πίν. 250).

Εἰς τὸν ἴδιον τομέα παρὰ τὴν πρώτην στροφὴν τῆς ὁδοῦ περισυλλέγησαν ἐκ τῆς ἐπιχώσεως ὄστρακα μεγάλων μελανομόρφων ἀττικῶν ἀγγείων (πίν. 251α) καὶ πολλὰ τεμάχια μιᾶς μελανομόρφου κύλικος. Εἰς μνημειώδη παράστασιν καλύπτουσαν ὅλον τὸ ἐσωτερικὸν εἰκονίζεται ὁ Ἡρακλῆς ἀγωνιζόμενος πρὸς δύο Ἀμαζόνιας (πίν. 251β).

Εἰς τὸ Μουσεῖον τέλος συνεκολλήθη ὁ εὐρεθεὶς πέρουσι κρατῆρ μεθ' ἐλικοσχήμων λαβῶν (πίν. 252α) καὶ ὁ ζωγράφος κ. Κ. Ἡλιάκης ἐφιλοτέχνησε τὸ σχέδιον ἐνὸς ἀνατολικοῦ πινακίου ἐκ τῆς θολοειδοῦς κατασκευῆς τοῦ *Τίμοστένεος*, τοῦ ὁποίου αἱ γραφαὶ ἦσαν κατὰ τὸ πλεῖστον ἐξίτηλοι (πίν. 252).

ΝΙΚΟΛΑΟΣ Σ. ΖΑΦΕΙΡΟΠΟΥΛΟΣ



α - β. Κύλικες μικρῶν καλλιτεχνῶν.



α. Ἄγγεῖα ὑπεράνω ταφικῆς πυρᾶς.



β. Τεμάχια θηραϊκοῦ πινακίου.



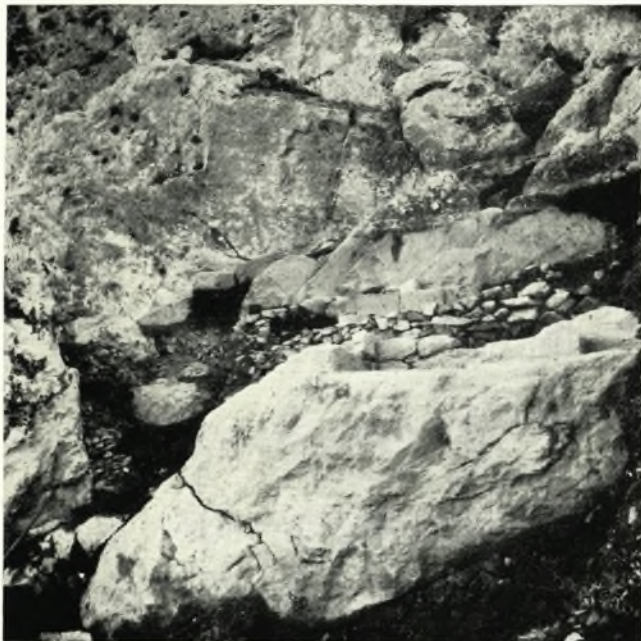
α. Τρίλοβος αρχαϊκή οινοχόη.



β. Ταφικά ἐπὶ βράχου λαξεύματα.



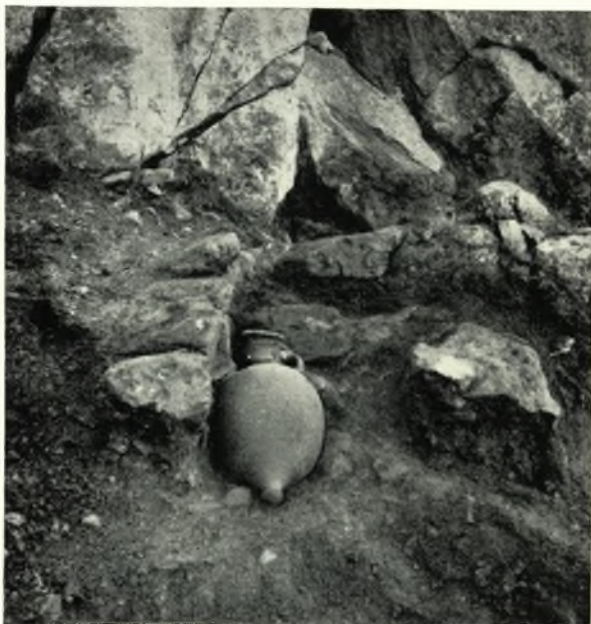
γ. Μελαμβαφῆς κύλιξ.



α. Ὁ χώρος παρὰ τὴν πρώτην στροφὴν.



β. Ἀρχαῖον ταφικὸν κρηπίδιωμα.



α. Ταφή εις δξυτύθμενον άμφορέα.



β. Κτερίσματα άρχαϊκής ταφής.



α. Κορινθιακά πυξίδες.



β - γ. Ἀρχαῖα Θηραῖκά ἀγγεῖα.



α. Μελανόμορφος ἀμφορέυς.



β. Πυξίδες τοπικοῦ ἔργαστηρίου.



α. Πλαστικόν ἄγγειον.



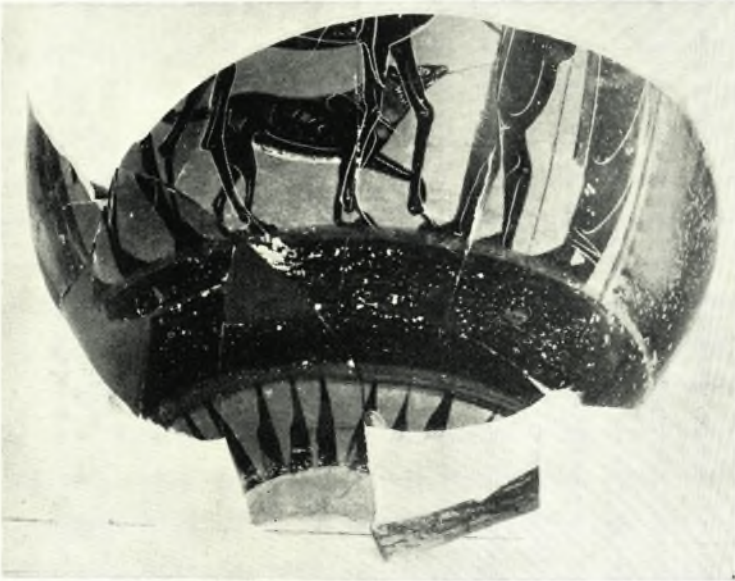
β. Ειδώλιον ἰωνικοῦ κούρου.



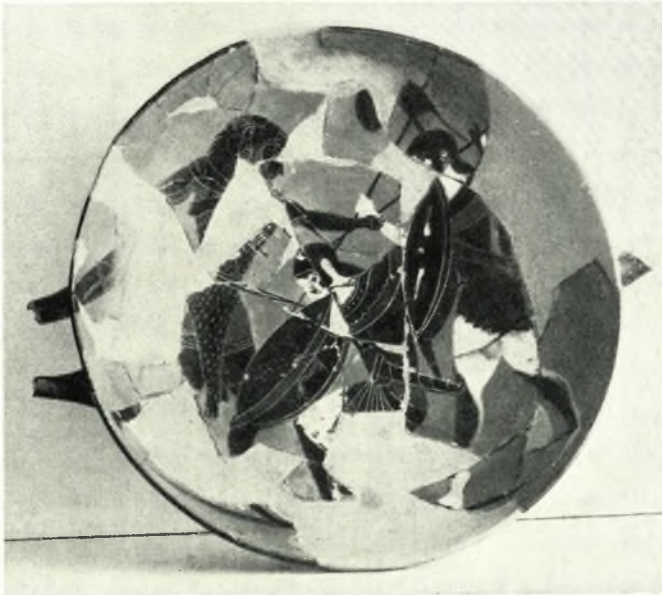
γ. Κτερίσματα τῆς ἀρχαϊκῆς ταφῆς.



α-γ. Πήλινα γυναικεῖα προτομαί.



α. Τεμάχιον άττικου κρατήρος.



β. Μελανόμορφος κύλιξ.



α. Ἀττικὸς κρατήρ.



β. Ἀνατολικοϊωνικὸν πινάκιον.