

10. ΑΝΑΣΚΑΦΙΚΗ ΕΡΕΥΝΑ ΕΙΣ ΑΦΡΟΔΙΣΙΟΝ ΨΩΦΙΔΟΣ

(Πίν. 95 - 98)

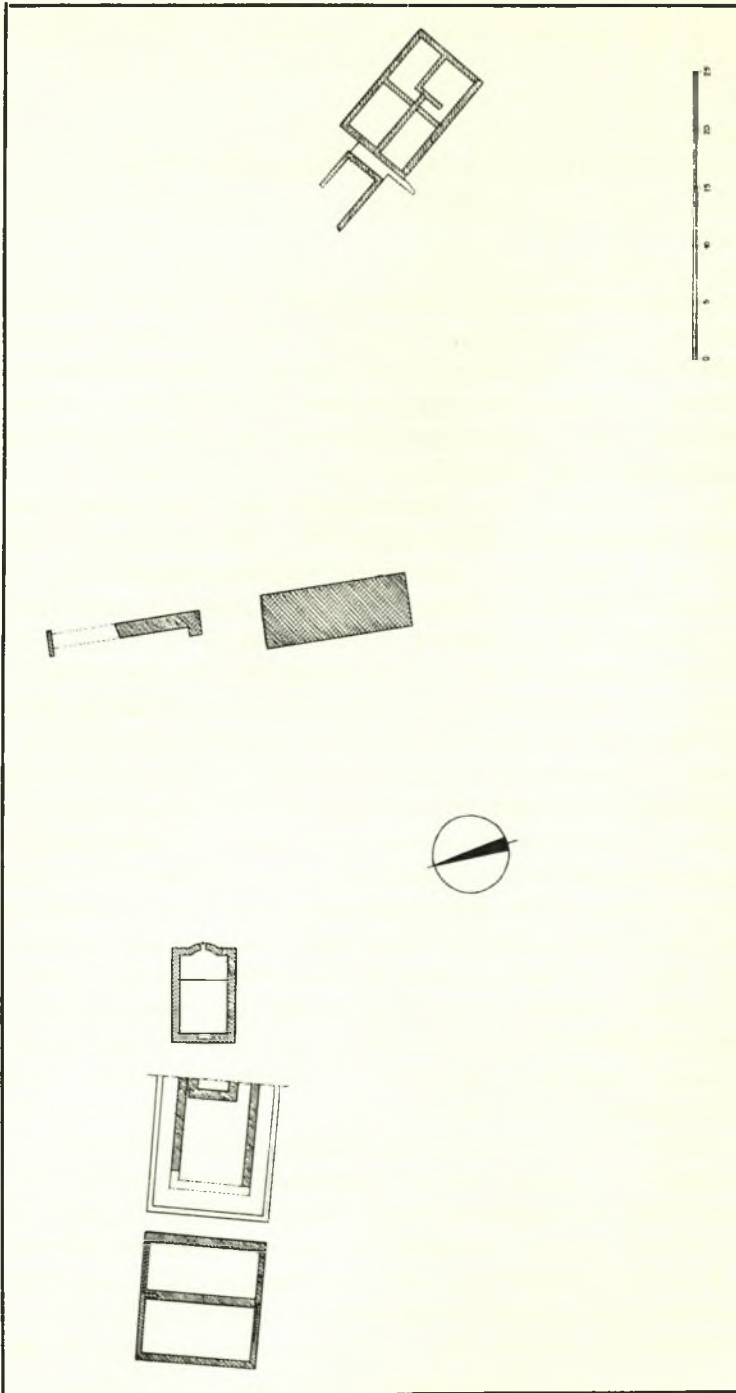
Κατά τὸ Β' δεκαπενθήμερον τοῦ Ἰουλίου καὶ τὰς ἀρχὰς τοῦ Αὐγούστου τοῦ 1969 ἐπερατώθη ἡ ἀνασκαφικὴ ἔρευνα τοῦ Ἱεροῦ τῆς Ἀφροδίτης Ἐρυκίνης εἰς τὴν ἀρχαίαν Ψωφίδα. Τοῦτο κεῖται ἐπὶ ράχεως τῶν Ἀφροδισίων ὀρέων, ἐντὸς τοῦ ὁμωνύμου ἀρχαίου δρυμοῦ, ὅπου σήμερον δεσπόζει μικρὸς ναὸς τοῦ Ἁγίου Πέτρου, ὁ ὁποῖος ἔχει δώσει τὸ ὄνομά του εἰς τε τὴν κορυφὴν τοῦ ὑψώματος καὶ τὴν ὅλην ὄρεινὴν γειτονικὴν περιοχὴν.

Κατὰ τὴν ἔρευναν αὐτὴν ἔλαβον μέρος αἱ βοηθοὶ τοῦ Ἀρχαιολογικοῦ Σπουδαστηρίου τοῦ Πανεπιστημίου Ἀθηνῶν δίδες Γεωργία Παπαδάκη καὶ Παναγιώτα Μποζάνα, ὁ τελειόφοιτος τοῦ ἱστορικοῦ καὶ Ἀρχαιολογικοῦ Τμήματος τοῦ αὐτοῦ Πανεπιστημίου κ. Εὐθύμιος Μίχος καὶ ὁ τελειόφοιτος τῆς Ἀρχιτεκτονικῆς σχολῆς τοῦ ΕΜΠ κ. Νικόλαος Ζαφειρόπουλος.

Τὰ ἐκ τῆς ἀνασκαφικῆς αὐτῆς ἐρέυνης ἐλθόντα εἰς φῶς κινητὰ εὐρήματα μετεφέρθησαν εἰς τὸ Μουσεῖον Ἀρχαίας Ὀλυμπίας, ὅπου καὶ ἐκαθαρίσθησαν ὑπὸ τοῦ κ. Κανάκη. Εἰς τὸ αὐτὸ ἄλλωστε Μουσεῖον εἶχον μεταφερθῆ καὶ τὰ κινητὰ εὐρήματα τῆς ἀνασκαφικῆς ἐρέυνης τοῦ 1968.

Κατὰ τὴν ἀνασκαφὴν αὐτὴν (1969) εὐρέθησαν τὰ ἀκόλουθα κτίσματα:

Ἀπεκαλύφθη ἐν πρώτοις ὀλόκληρον τὸ ὡς Τελεστήριον ταυτισθὲν κτίσμα (πίν. 95α, εἰκ. 1), τὸ ὁποῖον κεῖται εἰς τὴν δυτικὴν ἐσχατιὰν τοῦ Ἱεροῦ. Τοῦ κτηρίου τούτου, τὸ ὁποῖον ἐφάπτεται τοῦ βράχου κατὰ τὴν Δυτικὴν του πλευρὰν, ἔχει σωθῆ ὀλόκληρος ἢ θεμελίωσις, καθὼς καὶ ἱκανὸν μέρος τῆς ἀνωδομίας. Αἱ διαστάσεις του εἶναι 10.85 μ. × 10.77 μ. Μέρη τῆς ἀνωδομίας αὐτοῦ ἔχουν σωθῆ εἰς τὴν δυτικὴν πλευρὰν (ἢ ὁποῖα ἀκκουμβᾶ, τρόπον τινά, ἐπὶ τοῦ βράχου) καὶ τὰς παρακειμένας αὐτῆς, Βορείαν ἀφ' ἑνὸς καὶ Νοτίαν ἀφ' ἑτέρου, πλευράς, αἱ ὁποῖαι ἐξωτερικῶς ἔφερον καὶ σειρὰν ὀρθοστατῶν. Ἡ εἰσόδος τοῦ κτηρίου ἦτο ἐπὶ τῆς Ἀνατολικῆς πλευρᾶς, ὅπου, ὅπως φαίνεται, ὑπῆρχε καὶ βαθεῖα στοὰ, διότι παρὰ τὸν στυλοβάτην τῆς πλευρᾶς αὐτῆς εὐρέθησαν τεμάχια σπονδύλων. Ἡ στοὰ αὕτη κατελάμβανεν, ὡς φαίνεται, τὸ Ἀνατολικὸν ἡμισυ τοῦ κτηρίου, τὸ δὲ Δυτικὸν ἡμισυ αὐτοῦ κατελάμβανε τὸ κυρίως Τελεστήριον. Τοῖχος, βαίων ἀπὸ Βορρᾶ πρὸς Νότον, ἐχώριζεν ἐγκαρσίως τὸ κτήριο εἰς τὰ δύο ταῦτα διαμερίσματα, ἤτοι τὴν ὑπόστεγον στοὰν ἀπὸ τοῦ ὑπολοίπου διαμερίσματος, τὸ ὁποῖον ἦτο κλειστὸν καὶ προσιτὸν ἐκ τῆς στοᾶς διὰ θύρας (εὐρέθησαν ἕλαιοι καὶ ἐφηλίδες), διώροφον δὲ πιθανῶς. Εἰς τὸ κτήριο τοῦτο ἐλατρεῦετο τὸ θεῖον



Σχέδ. 1. Τοπογραφικὸν διάγραμμα τῆς ἀνασκαφῆς τοῦ ἱεροῦ τῆς Ἀφροδίτης Ἐρσκίνης.

ζεῦγος 'Αφροδίτης—'Ηφαίστου (Διός), διότι εὑρέθη εἰς τὸν χῶρόν του διπλοῦς χαλκοῦς πέλεκυς λατρευτικός· ἐτελοῦντο δὲ μυστηριακῆς φύσεως τελεταὶ κατὰ καιροὺς εἰς αὐτό.

'Απεκαλύφθη ἐξ ἄλλου ἢ σωζομένη θεμελίωσις μεγάλων διαστάσεων Ναοῦ (πίν. 95α, σχέδ. 1), κειμένου ἐντὸς περιβόλου, ὁ ὁποῖος εἶχε κατασκευασθῆ ἐκ πυρμαχου οἰκοδομικοῦ ὕλικου, προφανῶς διὰ λόγους προστασίας κατὰ ἐνδεχομένης πυρκαϊᾶς. Τὸ πλάτος τοῦ περιβόλου τούτου τοῦ ναοῦ εἶναι τὸ αὐτὸ πρὸς τὸ πλάτος τοῦ Τελεστηρίου (10.85 μ.), τὸ ὁποῖον εὑρίσκεται ἐναντι ἀκριβῶς τῆς Δυτικῆς πλευρᾶς. Μεταξὺ τοῦ περιβόλου τούτου καὶ τοῦ ἐντὸς αὐτοῦ Ναοῦ εὑρέθη εἰς πλεῖστα σημεῖα ὠραία πλακόστρωσις, πλάτους 1.40 μ. κατὰ τὰς μακρὰς τοῦ τεμένους πλευρᾶς. 'Ελάχιστον μόνον μέρος τῆς ἀνωδομίας τοῦ Ναοῦ ἔχει σωθῆ, σφύζονται δὲ ἴχνη τοῦ ἐγκαρσίου τοίχου τοῦ ὀπισθοδόμου κατὰ τὴν Βορεινὴν πλευρὰν τοῦ Ναοῦ, ὥστε νὰ ἐπιτρέπεται ἡ ἀποκατάστασις κατὰ τὸ μᾶλλον ἢ ἥττον τῆς κατόψεως αὐτοῦ. 'Οπωσδήποτε ὁ Ναὸς ἔχει πλάτος 7.50 μ.

Ναὸς καὶ Τελεστήριον ἔχουν κατασκευασθῆ κατὰ τὴν αὐτὴν ἐποχὴν (5ος αἰ. π. Χ.), ἀμφοτέρων δὲ ἔχουν σωθῆ καὶ τμήματα τοῦ πηλίνου γείσου των.

'Εντὸς τοῦ χώρου τοῦ ὀπισθοδόμου τοῦ Ναοῦ, χαμηλότερον ὅμως τῆς θεμελιώσεως αὐτοῦ, εὑρέθη 'Ιεροφυλακίον. Τοῦτο ἀνήκει εἰς προγενεστέραν τῆς κατασκευῆς τοῦ Ναοῦ ἐποχὴν. Τὸ κτίσμα τοῦτο, λοξῶς πρὸς τὸν κύριον ἄξονα τοῦ Ναοῦ καὶ ὀλίγον πρὸς Βορρᾶν αὐτοῦ, σφύζεται μόνον κατὰ τὸ νοτιώτερον ἡμισυ αὐτοῦ. Τοῦτο εἶναι μονολιθικόν, διαστάσεων 1.30 μ. × 0.65 μ. καὶ διαιρεῖται ἐσωτερικῶς διὰ χωρίσματος εἰς δύο ἰσομεγέθεις θήκας. Τὸ πῶμα τοῦ 'Ιεροφυλακίου ἐξ ἄλλου φαίνεται ὅτι ἦτο ἐπίσης μονολιθικόν, σχήματος ὅμως πυραμιδοειδοῦς. Τοῦτο ἐσώθη ὁμοίως κατὰ τὸ ἡμισυ αὐτοῦ, εὑρεθὲν εἰς τὸν πλησίον χῶρον, ὅπου εἶχε μετακινηθῆ ὑπὸ τῶν οἰκοδόμων τοῦ Ναοῦ.

Εἰς τὸ ἀνατολικώτερον ἄκρον ἐξ ἄλλου τοῦ ἀνασκαφέντος τμήματος τοῦ Ναοῦ (τὸ ὑπόλοιπον μέρος, περιλαμβανομένου τοῦ ὀπισθοδόμου αὐτοῦ, φαίνεται ὅτι κατεστράφη ὑπὸ τῶν χριστιανῶν πρὸς κατασκευὴν διαδοχικῶν τοῦ 'Αγίου Πέτρου Ναῶν) ἀπεκαλύφθη ἡ Δυτικὴ πλευρὰ ἐτέρου Ναοῦ καὶ μικρὸν μέρος τῶν παρακειμένων αὐτῆς πλευρῶν, Βορείας καὶ Νοτίας, ὁ Ναὸς δὲ οὗτος εἶναι μεταγενεστέρως ἐποχῆς, κτισθεὶς ἐπὶ τῶν ἐρείπειων τοῦ κλασσικοῦ Ναοῦ καὶ ἐκ τοῦ οἰκοδομικοῦ τούτου ὕλικου.

'Ο χῶρος μεταξὺ τοῦ συγκροτήματος Τελεστηρίου — Ναοῦ καὶ τοῦ συγκροτήματος 'Ιερᾶς 'Οδοῦ — Βωμοῦ (τὸ ὁποῖον ἀνεσκάφη κατὰ τὸ 1968, βλ. εἰκ. 1) ἔχει σχεδὸν ἐξ ὀλοκλήρου ἀποφιλωθῆ ἐκ τῶν ἀρχαίων κτισμάτων αὐτοῦ, λόγῳ ἀφ' ἐνὸς τῆς οἰκοδομῆς τῶν χριστιανικῶν ναῶν καὶ ἀφ' ἐτέρου τῆς χρησιμοποίησεως, ὡς φαίνεται, δυναμίτιδος κατὰ τοὺς χρόνους τῆς 'Επαναστάσεως ἀλλὰ καὶ μεταγενεστέρως διὰ τὴν προμήθειαν μολύβδου καὶ τὴν δι' αὐτοῦ κατασκευὴν βλημάτων. Σημειωτέον ὅτι ὁ κατὰ τὴν ἀνασκαφικὴν ἔρευναν τοῦ 1969 θεω-

ρηεῖς Ναὸς (πίν. 96β) ταυτίζεται πλέον πέρα πάσης ἀμφιβολίας ὡς Μέγας Βωμὸς κείμενος ἀνατολικῶς τοῦ Ναοῦ (σχέδ. 1).

Ἄνατολικώτερον τοῦ Βωμοῦ ἡ περιοχή φαίνεται ὅτι εἶχεν ἱκανὸν ἀριθμὸν κτηρίων, μέρος τῶν ὁποίων ἀπεκαλύφθη κατὰ τὴν ἀνασκαφικὴν ἔρευναν τοῦ 1969. Τὰ κτήρια ταῦτα, ὡς φαίνεται, ἐχρησιμοποιοῦντο ὡς κατοικίαι τοῦ Ἱερατικοῦ προσωπικοῦ καὶ τῶν ἐπισκεπτῶν τοῦ Ἱεροῦ καὶ ὡς κατάλυμα τῶν διερχομένων, ἰδίως κατὰ τὴν χειμερινήν, πλήρη χιόνων πάντοτε, ἐποχὴν, καθόσον διὰ τοῦ Ἱεροῦ καὶ σήμερον διέρχεται ὁδὸς ἐνούσα τὴν πρὸς Νότον περιοχὴν τῆς ἀρχαίας Θελπούσης καὶ τὴν πρὸς Βορρᾶν περιοχὴν τῆς ἀρχαίας Ψωφίδος.

Τὰ κτήρια ταῦτα συνεχίζοντο πρὸς Α. ἀφ' ἑνὸς (ἐνθα ὁ χῶρος ἀφέθη ἀνέπαφος διὰ μελλοντικὴν ἔρευναν) καὶ πρὸς Δ. ἀφ' ἑτέρου, πρὸς τὴν κατεύθυνσιν δηλαδὴ τοῦ Βωμοῦ, ὅπου ὁμως ἀσβεστοκάμινος κατασκευασθεῖσα μεταπολεμικῶς διὰ τὴν ἐπισκευὴν τοῦ Ναοῦ τοῦ Ἁγίου Πέτρου ἔχει καταστρέψει σχεδὸν ἐντελῶς πᾶν ἕγνος αὐτῶν.

Τὸ ἀνασκαφὲν τοῦτο κτηριακὸν συγκρότημα περιελάμβανε πάντως ἀφ' ἑνὸς Κρήνην καὶ ἀφ' ἑτέρου μεγάλην Οἰκίαν (πίν. 95, σχέδ. 1).

Ἡ Κρήνη (πλάτος: 4.25 μ., σφζ. μῆκος: 6.25 μ.) κεῖται εἰς τὴν Δυτικὴν πλευρὰν τοῦ ὄλου κτηριακοῦ τούτου συγκροτήματος. Κατὰ τὴν Ἀνατολικὴν καὶ τὴν Νοτιᾶν πλευρὰν αὐτῆς αὕτη ἐπλασιοῦτο καὶ διὰ πλακοστρώσεως, ὁμοίας μάλιστα πρὸς τὴν τοῦ κλασσικοῦ Ναοῦ, εἰς τὴν πλακόστρωσιν δὲ τῆς ἀνατολικῆς πλευρᾶς αὐτῆς (πλ. 1.30 μ.) ὑπῆρχε καὶ λαξευτὸς ἀβαθὴς ἀγωγός, ὁ ὁποῖος ἀφ' ἑνὸς συνεχιζέτο πρὸς Νότον καὶ ἀφ' ἑτέρου ἐδέχετο τὴν συμβολὴν ἑτέρου ὁμοίου ἀγωγοῦ, ἐκ τῆς Κρήνης ἐξερχομένου, κατὰ τὴν Α. πλευρὰν αὐτῆς. Ὁ ἀγωγὸς οὗτος ἀποτελεῖ τὴν κατάληξιν τοῦ Μεγάλου κτιστοῦ Ἀγωγοῦ, διὰ τοῦ ὁποίου μετεφέρετο τὸ ὕδωρ ἐκ τῆς ὑπερθεν (πρὸς ΒΑ.) κειμένης ἀρχαίας πηγῆς, τὸ ἀρχαῖον στόμιον τῆς ὁποίας φράσσει καὶ σήμερον μεγαλιθικὴ πλάξ (εἶναι δὲ γνωστὴ ἡ πηγὴ σήμερον ὡς Πλάκα διὰ τὸν λόγον αὐτὸν ἀκριβῶς). Ἐντὸς τῆς Κρήνης πάντως ταύτης, ἡ ὁποία εἶναι τῆς αὐτῆς καὶ τὸ Τελεστήριον καὶ ὁ Ναὸς κατασκευῆς, εὑρέθη καὶ μαρμαρίνον ἐπίκρανον πεσσοῦ μὲ ἀνάγλυφον διακόσμησιν.

Ἡ Οἰκία, διαστάσεων 11 μ. × 7.50 μ., περιελάμβανε τέσσαρα συνολικῶς δωμάτια, τὰ ὁποῖα εἶναι ἀνισομεγέθη, καὶ δύο βραχεῖς διαδρόμους μεταξὺ τοῦ κεντρικοῦ (ἀπὸ Β. πρὸς Ν.) μεσοτοίχου αὐτῶν, οἱ ὁποῖοι ἐχρησίμευον διὰ ξύλινα κλιμακοστάσια, φέροντα εἰς ἄνω ὄροφον πιθανῶς. Ὑπάρχουν ἐνδείξεις ὅτι ἡ Οἰκία αὕτη ἐχρησίμευε καὶ ὡς ἐργαστήριον, ὅπως ἀκριβῶς συμβαίνει καὶ εἰς τὰς Μεγάλαις Χριστιανικὰς Μονὰς.

Τέλος, πρὸς Βορρᾶν τοῦ χώρου τοῦ ὄλου Ἱεροῦ ἐπεσημάνθη καὶ Στάδιον (πίν. 96α), τὸ ὁποῖον ἐχρησίμευε πρὸς τέλεσιν Ἀγώνων κατὰ τὰς πρὸς τιμὴν τῆς θεᾶς ἑορτάς. Εἷς τι σημεῖον μάλιστα τοῦ Ν. ἄκρου αὐτοῦ, ἔναντι τοῦ Β. ἄκρου τῆς Ἱερᾶς Ὀδοῦ, σώζεται καὶ μέρος τῶν ἐκ τοπικοῦ τιτανολίθου ἐδωλίων, τὰ

ὅποια προωρίζοντο διὰ τοὺς ἐπισήμους τῶν ἐορτῶν, ἐνῶ τὰ ὑπόλοιπα θὰ ἦσαν ζύλινα πιθανῶς. Δοκιμαστικὴ ἔρευνα εἰς τὸ ἔναντι, Βόρειον, ἄκρον αὐτοῦ οὐδὲν ἔφερεν εἰς φῶς.

Τὰ κινητὰ εὐρήματα ἐκ τῆς ἀνασκαφικῆς ἐρεύνης τοῦ 1969 ὑπῆρξαν, ὡς καὶ τὰ ἐκ τῆς ἐρεύνης τοῦ 1968, ὡς ἐπὶ τὸ πλεῖστον πῆλινα καὶ χαλκᾶ ἀναθήματα, ἀντικείμενα τῆς οἰκοσκευῆς τοῦ Ἱεροῦ, ἐν οἷς λύχνοι καὶ ἀγγεῖα, ὡς ἐπὶ τὸ πλεῖστον εἰς θραύσματα. Εὐρέθησαν ἐπίσης καὶ τεμάχια ἐκ μεγάλων πηλίνων ἀγαλμάτων. Τούτων ὠρισμένα φαίνεται νὰ ἦσαν μεγέθους φυσικοῦ. Τὸ πλεῖστον τῶν εὐρημάτων τούτων (βλ. τινὰ τούτων εἰς πίν. 97 - 98) ἀνήκει εἰς τὸν 5ον καὶ τὸν 4ον αἰ. π. Χ., ὑπάρχει ὅμως καὶ ἀριθμὸς ἀντικειμένων ἐκ τῆς ἀρχαϊκῆς ἐποχῆς, καθὼς καὶ ἐκ τῆς ἑλληνιστικῆς, πολὺ ὀλίγα δὲ σχετικῶς εἶναι ἐκ τῆς ρωμαϊκῆς ἐποχῆς.

Ἡ κυρία σημασία τοῦ Ἱεροῦ τούτου εἶναι, ὡς πρόκειται ἐκτενῶς νὰ δειχθῇ εἰς τὴν ἔτοιμαζομένην τελικὴν δημοσίευσιν αὐτοῦ, διττή: α) ἀφ' ἑνὸς ἐπιτρέπεται ἢ εἰκασία ὅτι ἡ Ἀφροδίτη, Λαδωγενῆς κατὰ μίαν παράδοσιν, εἶναι παλαιὰ Ἀρκαδικὴ θεά, τῆς ὁποίας ἢ λατρεία μετεφέρθη ὑπὸ τῶν Ἀρκάδων εἰς τὴν Κύπρον φθίνουσης τῆς Μυκηναϊκῆς ἐποχῆς καὶ ἐκεῖ ἐμβολιασθεῖσα μετ' ἰδιότητος τῶν θεοτήτων τῆς Ἑγγύς Ἀνατολῆς καὶ καταστᾶσα ἡ Μεγάλῃ τῆς Κύπρου θεᾷ ἐπέστρεψε καὶ εἰς τὴν Ἑλλάδα ὑπὸ νέαν πλέον μορφήν, τῆς Κυπρίας· ἐξ ἄλλου ἢ λατρεία τῆς Μυκηναϊκῆς Ἀφροδίτης μετεφέρθη κατὰ τὴν αὐτὴν περίπου, ἥτοι τὴν φθίνουσαν Μυκηναϊκὴν, ἐποχὴν καὶ εἰς τὸν Ἔρικον τῆς Σικελίας· β) ἀφ' ἑτέρου διαφωτίζονται ὠρισμένοι πλευραὶ τοῦ τυπικοῦ τῆς λατρείας, καὶ μάλιστα τῶν «ὀργίων», τὰ ὅποια ἐτελοῦντο πρὸς τιμὴν τοῦ ζεύγους τῆς θεᾶς καὶ τοῦ Μυκηναϊκῆς καταγωγῆς Μεγάλου Κούρου, ὁ ὁποῖος ὡς Ἡφαιστος-Ζεὺς ἐλατρεύετο μετ' αὐτῆς καὶ ἐτιμᾶτο ὡς ἀνακτορικὸς θεὸς καὶ εἰς τὴν οὐχὶ μακρὰν κειμένην Πῖσαν πρὸς τὸ τέλος τῆς Μυκηναϊκῆς ἐποχῆς, ἥτοι κατὰ τοὺς χρόνους τοῦ Οἰνομάου καὶ τοῦ Πέλοπος.

ΧΡΥΣΟΥΛΑ Π. ΚΑΡΔΑΡΑ



α. ΒΔ. ἄποψις τοῦ Τελεστηρίου μετὰ τῶν δύο ναῶν εἰς τὸ βάθος.



β. Ἡ ἀπὸ Δυσμῶν ἄποψις τῆς Κρήνης καὶ τῆς ὀπισθεν ταύτης Οἰκίας.



α. Νοτιοανατολική άποψις τοῦ σταδίου.



β. Νοτιοανατολική άποψις τῆς κρηπίδος τοῦ βωμοῦ.



γ

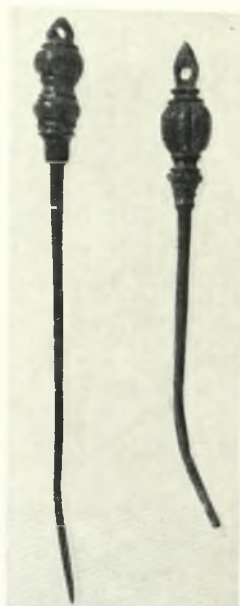


β



α

Κινητά εσθρήματα εκ του 'Ιερού πηξ 'Αφροδίτης 'Ερυκίνης. Τρία πλήρηνα ειδώλια, εξ ὧν τὰ δύο ἀποκεχρυσωμένα. α. Καθήμενη θεά. β. Θεά κρατούσα στέφανον. γ. Θεά κρατούσα ἄνθος καὶ περισσεύραν.



Κινητὰ εὐρήματα ἐκ τοῦ Ἱεροῦ τῆς Ἀφροδίτης Ἐρυκίνης. Ἄνω: χαλκαῖ περόναι.
Κάτω: Πήλινον εἰδώλιον περιστερᾶς (ἀποκεκρομένον).