

ΑΡΧΑΙΟΤΗΤΕΣ ΚΑΙ ΜΝΗΜΕΙΑ ΒΟΙΩΤΙΑΣ

Κατά τὸ 1967 αἱ ἀνασκαφικαὶ ἐργασίαι τῆς Ἐφορείας ἐμειώθησαν σχετικῶς, ἐξ αἰτίας τῆς ἐφ' ἱκανὸν διάστημα ἀπαγορεύσεως τῶν οἰκοδομήσεων ἐν Θήβαις παρὰ τῆς Νομαρχίας, χάριν τῆς μελέτης διὰ τὴν σύνταξιν ρυθμιστικῆς τῆς πόλεως σχεδίου (βλ. ΑΔ 22 (1967): Χρονικά, σ. 247). Οὕτω κατέστη δυνατὴ ἡ πραγματοποίησης ἐργασίας διὰ τὴν σύνταξιν καταλόγου τοῦ Μουσείου Θηβῶν, ἡ ἀνάγκη τοῦ οὐοίου φαίνεται ἐπείγουσα.

Εἰς τὰ ἐργαστήρια τῆς Ἐφορείας συνεκολλήθησαν, ἠλέγχθησαν καὶ ἐτακτοποιήθησαν τὰ πῆλινα εὐρήματα τῶν περισσοτέρων ἀνασκαφῶν τοῦ 1966 καὶ 1967, ὡς καὶ τινῶν παλαιότερων. Τοῦτο ἐπετεύχθη διὰ τῆς φιλοπόνου ἐργασίας τοῦ εἰς ἄριστον τεχνίτην ἐξελιχθέντος κ. Ἰ. Ἀθαν. Χατζηνικολῆ, ὑπηρετοῦντος ὡς ἐκτάκτου φύλακος. Ἐπίσης, εἰργάσθη εἰς τὰ ἐργαστήρια, φθίνοντος τοῦ 1966, ὁ ἀρχιτεχνίτης τῆς Ἀρχαιολογικῆς Ἐταιρείας κ. Κανάκης, ἀσχοληθεὶς περὶ τὸν καθαρισμόν καὶ τὴν στερέωσιν μυκηναϊκῶν τοιχογραφιῶν, προερχομένων ἐκ τῆς ἀνασκαφῆς τοῦ οἰκοπέδου Κ. Δούρου ἐν Θήβαις.

Εἰς τὴν αἴθουσαν τῶν μικροαντικειμένων τοῦ Μουσείου Θηβῶν ἐξετέθησαν τὰ κάτωθι:

Τὰ λίθινα ἱερά κέρατα ἐκ Γλᾶ, ἡ κάλλιον διατηρουμένη τῶν μυκηναϊκῶν σαρκοφάγων ἐκ Τανάγρας, ἀριθμὸς μυκηναϊκῶν τριῶτων πίθων ἐξ ἀνασκαφῶν τοῦ 1966, πῆλινα καὶ ἀλαβάστρινα ἀγγεῖα ὡς καὶ ποικίλα μικροαντικείμενα ἐκ τῶν αὐτῶν ἀνασκαφῶν, δέκα ἐπτὰ γεωμετρικά καὶ ὑπογεωμετρικά βοιωτικά ἀγγεῖα, ὧν τὰ πλεῖστα προέρχονται ἐκ τῆς ἀνασκαφῆς τοῦ ἀγροῦ Σ. Παπαδημητρίου (ΑΔ 22 (1967): Χρονικά, σ. 236), ἐπιλογὴ κυλίκων βοιωτικοῦ ρυθμοῦ ἐκ τῆς αὐτῆς ἀνασκαφῆς.

Διὰ παλαιῶν καὶ νέων εὐρημάτων διεμορφώθη ἔκθεσις μιᾶς προθήκης μετὰ μελανομόρφων καὶ κορινθιακῶν ἀγγείων, ἑτέρας μετὰ ἐρυθρομόρφων καὶ τρίτης μετὰ πηλίνων εἰδωλίων. Τὸ Μουσεῖον τῆς Χαιρωνείας παρέμεινε κλειστὸν (βλ. ΑΔ 22 (1967): Χρονικά, σ. 225).

ΑΝΑΣΚΑΦΑΙ - ΠΑΡΑΚΟΛΟΥΘΗΣΕΙΣ ΕΚΣΚΑΦΩΝ - ΕΡΕΥΝΑΙ

ΘΗΒΑΙ (κυρίως πόλις)

1. Ὁδὸς Ἐπαμεινώνδου

Κατὰ τὰς ἐκσκαφὰς κατ᾽ ἐπὶ τὴν κεντρικὴν ὁδὸν

Ἐπαμεινώνδου, διὰ τὴν τοποθέτησιν σωλῆνων ἀποχευέσεως, ἀνευρέθησαν τὰ κάτωθι ἀρχαῖα:

Κατὰ τὴν διασταύρωσιν πρὸς τὴν ὁδὸν Μεταξᾶ, κατεστραμμένος τοίχος βυζαντινῆς ἐποχῆς, εἰς τὸν ὁποῖον εἶχεν ἐντειχισθῆ τμήμα κίονος ἀρραβδώτου, ἀσβεστολιθικοῦ.

Εἰς τὸ ὕψος τῆς ὁδοῦ Κρέοντος ἐφάνησαν δύο τοῖχοι κλασσικῶν χρόνων, ἀπέχοντες ἀλλήλων περίπου 3 μ. καὶ ἔχοντες κατεῦθυσιν Α.-Δ. περαιτέρω δέ, τοίχος διὰ μικρῶν λίθων καὶ κεράμων, πλ. 0,60 μ., με κατεῦθυσιν Α.-Δ., ἐξ πιθοειδῆ λαξεύματα οὐχὶ ἐν εὐθείᾳ σειρᾷ, διαμ. ἀπὸ 1.10 μέχρις 1.60 μ. Ἐν συνεχείᾳ ἐσημειώθη τμήμα τοῖχου, ἐκτισμένου διὰ πορολίθων εἰς δευτέραν χρῆσιν, ὡς φαίνεται, πλ. 0,90 μ., με κατεῦθυσιν Α.-Δ. Πρὸς Ν. αὐτοῦ δύο τμήματα ἀγωγῶ ὁμοίας πρὸς τὸν προηγούμενον κατασκευῆς.

2. Οἰκόπεδον Ν. Ἰωάννου

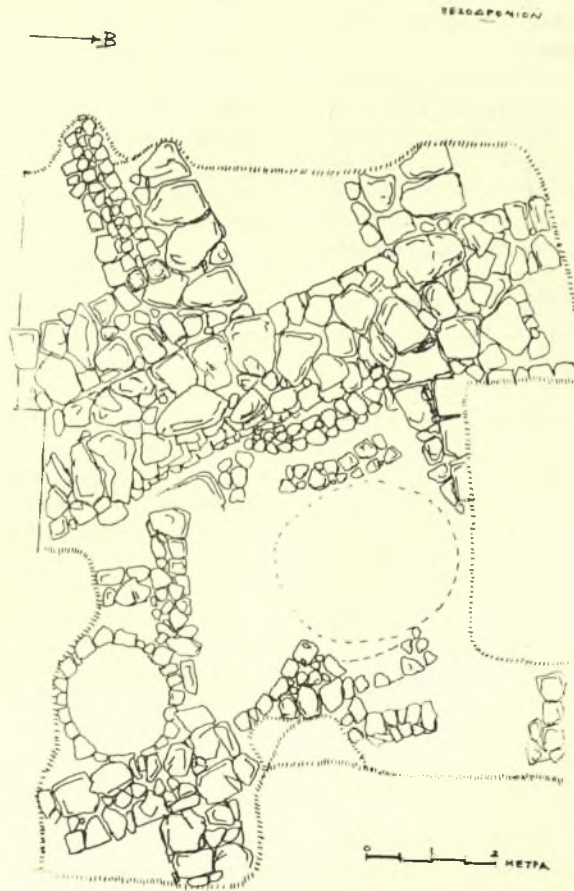
Εἰς τὸ κατὰ τὴν ὁδὸν Κάδμου ἀριθ. 26 κείμενον οἰκόπεδον, ἡ ἀποκάλυψις πλήθους τμημάτων μυκηναϊκῶν τοίχων, κατὰ τὴν διάρκειαν τῆς ἐκσκαφῆς βάσεων θεμελίων, ὠδήγησεν εἰς ἀνασκαφὴν, καθ' ἣν ἀπεκαλύφθη σύμπλεγμα τοίχων μυκηναϊκῶν χρόνων. (Σχ ε δ. 1-2). Ὁ μέγας (πλ. 1.70 μ.) τοίχος Ι, ἀρχόμενος ἀπὸ τοῦ μέσου περίπου τῆς Ν. πλευρᾶς τοῦ οἰκοπέδου, φέρεται πρὸς ΒΔ. εἰς μῆκ. 8.30 μ., κατὸπιν δὲ στρέφει πρὸς τὸν τοῖχον ΙΙ, πλ. 1.55 μ. καὶ μῆκ. 1.10 μ., συναντῶντα τὸν τοῖχον ΙΙΙ, ὅστις φαίνεται ὅτι ἔβαινε ἀκολουθῶς πρὸς Β.-ΒΔ. Πρόκειται δηλαδὴ πιθανῶς περὶ εἶδους ὁδοντώσεως. Ὁ τοίχος Ι μορφοῦται εἰς κανονικὸν μέτωπον μόνον κατὰ τὴν ΝΑ. τοῦτου ὄψιν, ἐνῶ ἡ ἑτέρα φαίνεται ὅτι δὲν ἦτο ὁρατὴ, ἐξ οὗ συμπεραίνεται, ὅτι οὗτος εἶχεν καὶ ἀναλημματικὸν προορισμόν, διότι ὁ βράχος ἀνέρχεται ὁμαλῶς ὀπισθεν αὐτοῦ. Σχέσιν πρὸς τὸ τοῖχον Ι ἔχει καὶ ὁ τοίχος ΙΙ. Ὁ τοίχος ΙΧ ἄπτεται τοῦ VIII καὶ φαίνεται ὅτι ἀνήκεν εἰς τὸ αὐτὸ κτήριο. Ὀλίγον νεώτεροι φαίνονται οἱ τοῖχοι Χ καὶ ΧΙ. Ἡ ΝΔ. ὄψις τοῦ τοῖχου Ι ἐκτίσθη ἐν μέρει ἐπὶ παλαιότερων, μυκηναϊκῆς ὅμως ὡσαύτως ἐποχῆς, τοίχων, κειμένων πολὺ βαθύτερον, διότι ἐδῶ ὁ βράχος κατέρχεται ἀποτόμως. Οἱ τοῖχοι ΙV καὶ V συνέχονται μεταξύ των, ὡς καὶ οἱ VI καὶ VIΑ, εἶναι δὲ πάντες σύγχρονοι. Ὁ τοίχος VII ἐκτίσθη ἐπὶ τοῦ IV ἀλλὰ φαίνεται ὡσαύτως μυκηναϊκός.

Βαθύτερον κείμενοι ἐφάνησαν ἕτεροι τοῖχοι, ὁ εἰς τὸν ὁποῖον ἀσφαλῶς μεσοελλαδικῶν χρό-

νων (XVII), οί δὲ τέσσαρες λοιποί, τῶν ὁποίων οἱ τρεῖς καμπύλοι, μεσοελλαδικῶν ἢ ἴσως πρωτοελλαδικῶν χρόνων. Τέλος ἀπεκαλύφθησαν δύο πιθοειδῆ ὀρυγματα, βυζαντινῶν χρόνων (α καὶ β).

Ὅστρακα συνελέγησαν κατὰ κύριον λόγον μυκηναϊκὰ ποικίλα ἐκ γραπτῶν καὶ μὴ ἀγγείων, ὡς καὶ τινὰ μεσοελλαδικὰ καὶ πρωτοελλαδικὰ. Ἐκ τῶν ἀνωτέρων στρωμάτων καὶ τῶν πιθοειδῶν ὀρυγμάτων συνελέγησαν ὀλίγα βυζαντινὰ

βυζαντινῆς οἰκήσεως (Σχ ἐ δ. 3). Οἱ τοῖχοι φαίνονται ἀνήκοντες εἰς διαφόρους περιόδους ἀλλ' εἰς τὸ αὐτὸ συγκρότημα. Δὲν διεπιστώθη τούτῃσιν διαφορὰ στρωμάτων, ἢ δὲ χρονολογικὴ διαφορὰ φαίνεται ὀφειλομένη εἰς προσθήκας καὶ ἐπισκευὰς ἐπὶ ἐνὸς καὶ τοῦ αὐτοῦ συγκροτήματος. Ὅτι πρόκειται περὶ κατοικίας πιστοποιεῖται ἐκ τῆς εὑρέσεως ἐννέα ἀποθηκευτικῶν ὀρυγμάτων ὡς καὶ σωλῆνων ὕδρευσεως. Πάντως, τὸ μέγα πάχος τῶν τοίχων, ἢ καλὴ ποιότης τῆς



Σχ ἐ δ. 1. Θῆβαι. Οἰκόπ. Ν. Ἰωάννου. Κάτωψις τῶν τοίχων

ὄστρακα. Ἐπίσης εὑρέθησαν ὀλίγα, ἱκανῶς μεγάλα, τεμάχια μυκηναϊκῶν τοιχογραφιῶν (Πί ν. 159 α).

3. Οἰκόπεδον Π. Λεοντάρη (Σχ ἐ δ. 3)

Εἰς τὸ οἰκόπεδον τοῦτο, κείμενον κατὰ τὴν ὁδὸν Οἰδίποδος ἀριθ. 13 (βλ. ΑΔ 22 (1967) : Χρονικά, σ. 230), ἀπεκαλύφθη στρώμα βυ-

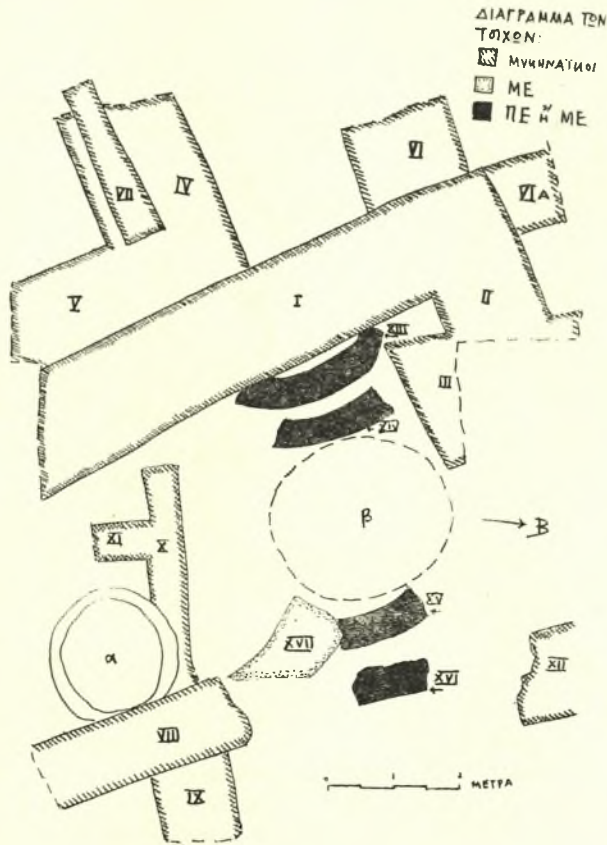
κατασκευῆς καὶ ὁ μέγας ἀριθμὸς τῶν ἀποθηκευτικῶν ὀρυγμάτων, τὰ ὁποῖα μάλιστα φαίνονται σύγχρονα τοῦ κτηρίου, δεικνύουσι δὲν πρόκειται ἀσφαλῶς περὶ πτωχικῆς τινοῦς οἰκίας.

Ὡς οἰκοδομικὸν ὕλικόν εἶχον χρησιμοποιηθῆ εἰς τοὺς βυζαντινοὺς χρόνους ἱκαναὶ τὸν ἀριθμὸν ἀσβεστολιθικαὶ πλινθίδες, ὡς καὶ ἀρχι-

τεκτονικά μέλη ομοίου υλικού, κυρίως τεμάχια κορμών κίωνων και κιονοκράνων δωρικών, κλασσικής εποχής.

Υπό τὰ βυζαντινά εὐρέθησαν ἀρχαία κτίσματα καὶ δὴ κατὰ τὴν Β. πλευρὰν τοῦ χώρου ἐφάνη μεσοελλαδικῶν χρόνων τοῖχος, καμπύλος ἐλαφρῶς. Ἐπὶ τῆς Β. τούτου ὄψεως φέρεται ἕτερος σύγχρονός του τοῖχος εὐθέως. Μεταξὺ τῶν δύο τοίχων ἐφάνησαν ὑπολείμματα κεκαυμένων ξύλων, ἴσως ἐκ τῆς καταπεσοῦσης ὀροφῆς τοῦ

κρηπίς, μὲ κατεύθυνσιν Α.-Δ., διήκουσα καθ' ὅλον τὸ πλάτος τοῦ οἰκοπέδου. Ἡ ὑποθεμελίωσις τῆς ἐμορφουτο διὰ μικρῶν λίθων, ὑπὲρ δ' αὐτὴν ἐσώθησαν δύο σειραὶ κυβολίθων. Μεταξὺ τῶν δύο κρηπίδων ἐφάνησαν ἐπὶ τοῦ βράχου τὰ ἴχνη ΠΕ οἰκήσεως, συνιστάμενα εἰς ὅπας διαφόρων διαμέτρων καὶ βάθους, οἵαι καὶ ἀλλαχοῦ τῶν Θηβῶν διεπιστώθησαν (βλ. οἰκοπέδον Α. Θεοδώρου, ΑΔ 22 (1967) : Χρονικά, σ. 226-227).



Σχέδ. 2. Θῆβαι. Οἰκόπ. Ν. Ἰωάννου. Διαγράμματα τοίχων

κτίσματος. Τὸ ὅλον ἐκαλύπτετο ὑπὸ दाπέδου ἐκ κτυπητῆς γῆς, ἀνήκοντος εἰς τοὺς μυκηναϊκοὺς χρόνους. Ἐμπροσθεν τῆς Ν. ὄψεως τοῦ πρώτου τοίχου ὑπῆρχε κρηπίς δίβαθος κλασσικῶν χρόνων, ἥτις φαίνεται ὅτι δὲν ἔφεραν ἀνωδομήν, λιθινὴν τοῦλάχιστον, ἀλλ' ἐσκόπει ἀκριβῶς εἰς τὴν διάκρισιν καὶ προβολὴν τοῦ προϊστορικοῦ ἔρειπίου.

Εἰς ἀπόστασιν μέτρων τινῶν πρὸς Ν. τῆς κρηπίδος ἐφάνη ἕτερα μεγάλη εὐθύγραμμος

τέλος, κατὰ τὴν ΒΔ. γωνίαν τοῦ οἰκοπέδου παχὺς τοῖχος ρωμαϊκῶν χρόνων ἔβαινε ἐκ ΒΒΑ. πρὸς ΝΝΑ. καὶ ἐκεῖθεν ἐκάμπτετο εἰς ὀρθὴν γωνίαν, προχωρῶν ὑπὸ τὴν γειτονικὴν οἰκίαν.

Θὰ ἦτο ἴσως τολμηρὸν νὰ διατυπωθοῦν ἀποψεις περὶ τοῦ εὐρήματος πρὸ τῆς συστηματικῆς μελέτης τῶν κινητῶν εὐρημάτων καὶ ἄνευ στοιχείων ἐκ τῶν παρακειμένων οἰκοπέδων, ἐὰν ὁμως ἤθελεν ἀποδειχθῆ, ὅτι ἐδὼ ἔκειτο ἔρει-

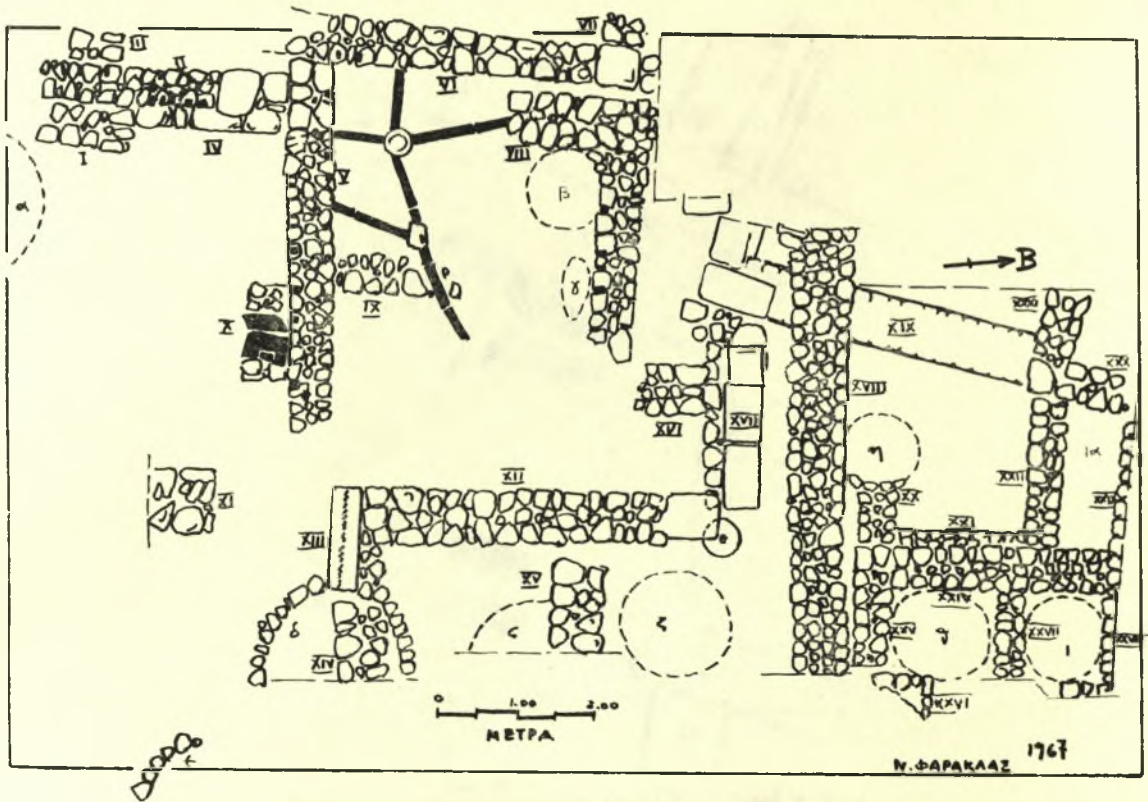
πιον θεωρούμενον ὑπὸ τῶν ἀρχαίων ὡς ὁ θάλαμος τῆς Σεμέλης, ἡ δὲ μεγάλη κρητὶς ἀνήκει εἰς τι ἱερὸν ἢ εἰς στοὰν τῆς ρωμαϊκῆς ἀγορᾶς, φαίνεται ὅτι θὰ καταστῇ ἀναγκαία ἡ ἀναθεώρησης τῶν παραδεδομένων ἀπόψεων περὶ τῆς θηβαϊκῆς τοπογραφίας.

4. Οἰκόπεδον Κ. Ἀναδιώτη (Σχέδ. 4)

Εἰς τὸ ὡς ἄνω οἰκόπεδον κείμενον κατὰ τὴν ὁδὸν Μπέλου 1 καὶ κατέναντι τοῦ ναοῦ τοῦ Ἁγίου Γεωργίου, ἐγένοντο ἐργασίαι θεμελιώσεως οἰκοδομῆς. Ἀπεκαλύφθησαν διάφοροι

τοίχοι, ἐξ οὗ ἐξήχθησαν ὄστρακα καὶ χαλκᾶ ἀντικείμενα βυζαντινῶν χρόνων. Κατὰ τὸ Α. ἡμισυ τοῦ Β. ὀρίου τοῦ οἰκοπέδου εὐρέθησαν δύο πιθοειδῆ ὀρύγματα. Συνελέγησαν καὶ ἐντεῦθεν ὄστρακα βυζαντινὰ. Ἐκ τῶν κινητῶν εὑρημάτων τὰ σημαντικώτερα εἶναι:

Ἐκ τοῦ φρέατος: 1. Ἐπτὰ ἀγγεῖα κλειστά μετὰ λαβῆς καὶ ἀνεξαρτήτου προχοῆς (οἶονι θηλάστρου) ἀπὸ τοῦ ὧμου ἐκφυομένης. Τὰ πλεῖστα φέρουν ἀπλῆν ἐγχάρακτον κόσμησιν, τὸ ἐν ἀμελῇ τοιαύτην διὰ χρώματος σιλιπνοῦ (Πί ν. 159 β-γ). 2. Πέντε οἰνοχόαι, ὧν



Σχέδ. 3. Θῆβαι. Οἰκόπεδον Π. Λεοντάρη. Κάτωπις τοῦ βυζαντινοῦ στρώματος

τοίχοι βυζαντινῶν χρόνων. Κατὰ τὸ Ν. ὄριον ὁ βράχος κατήρχετο ἀποτόμως, τὴν δὲ διαμορφωμένην παρεῖαν παρηκολούθει τοίχος, βαίνων ἐν μέρει ἐπὶ παλαιότερου. Ἐσημειώθη ἐπίσης ἡ ἀρχὴ τριῶν ἐτέρων, ἀρχομένων ἐξ αὐτοῦ καὶ βαινόντων πρὸς Ν. Ἐπίσης, κατὰ τὸ Δ. τμήμα τοῦ οἰκοπέδου, ἐσημειώθη ἕτερος μέγας τοίχος, με κατεύθυνσιν Β.-Ν., τμήματα ἐτέρων τῆς αὐτῆς ἐποχῆς καὶ ὄρυγμα πιθοειδές. Ὁ εἰς τῶν τοίχων τούτων ἔβη ἐπὶ (φραχθέντος) φρέα-

ἡ μία τριφυλλόστομος, φέρουσαι ἀπλᾶ ἐγχάρακτα κοσμήματα, πλὴν τῆς τριφυλλοστόμου, ἥτις κοσμεῖται τὰ ἄνω τοῦ σώματος καὶ τὸν λαιμὸν διὰ καστανῶ καὶ πρασίνου ἀπολεπισθέντος τὸ πλείστον (Πί ν. 159 β, δ). 3. Τέσσαρα ἀνοικτὰ, περίπου κυλινδρικά, ἀγγεῖα με δύο καθέτους λαβᾶς (Πί ν. 159 γ). 4. Δύο ἀγγεῖα σχήματος μικροῦ ἀμφορέως, τὸ ἐν με θαυμασίαν ἐμπέιστον κόσμησιν (Πί ν. 159 δ). 5. Τὸ ἡμισυ περίπου μεγάλου πινακίου, φέροντος

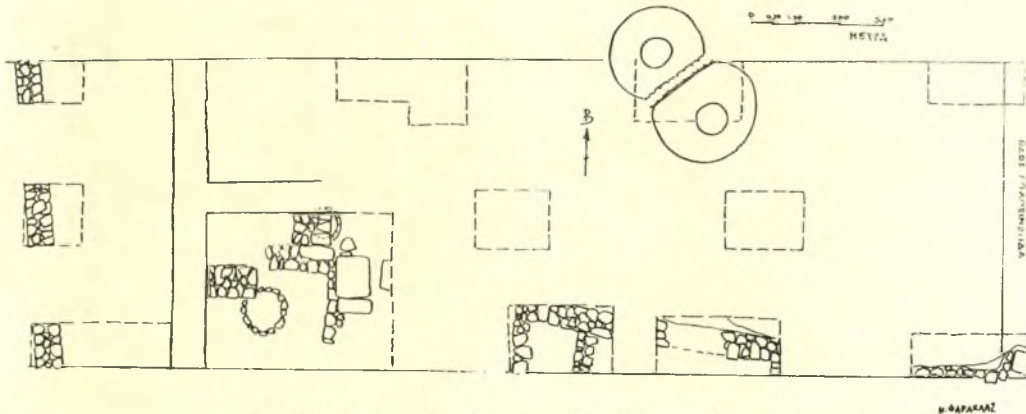
καστανόν ἐρυθρόν ὑπὸ τὴν ἐφυσάλωσιν καὶ ἐμπέστον κόσμημα κατὰ τὸ κέντρον. 6. Σκυφοειδῆς ἐφυσάλωμένον ἐσωτερικῶς διὰ καστανοῦ καὶ μέλανος χρώματος. 7. Τμήμα βαθέος πινακίου φέροντος ἐφυσάλωσιν, ὑπὸ τὴν ὁποίαν ἐπὶ πρασινοτέφρου βάθους ἀπλᾶ κοσμήματα. 8. Ὁρειδῆς κλειστόν ἄγγειον, ἄνευ λαβῶν, χρώματος πρασίνου μετ' ἐφυσάλωσος (Πί ν. 159 γ). 9. Χαλκοῦν μέγα πινάκιον, μεθ' ὕψουμένων παρεϊῶν, ἑλλιπῆς ἐν μέρει (Πί ν. 160 α). 10. Χαλκοῦν ἑλλιπῆς θυμιατήριον, μεθ' ὕψηλῆς λαβῆς (Πί ν. 160 β). 11. Ἐτερον χαλκοῦν ἄνευ λαβῆς, 12. Χαλκῆ πεπιεσμένη οἰνοχόη (Πί ν. 160 β).

Εἰς τὰ ἀνώτερα στρώματα τοῦ φρέατος εὐρέθησαν νεότερα κεραμικὰ καὶ σκεύη ἐκ πορσελάνης.

Ἐκ τῶν πύθων καὶ τοῦ λοιποῦ χώρου συνελέγησαν ὄστρακα, κυρίως πινακίων καὶ σκύ-

λοῦς κατασκευῆς λιθοπλινθίων βυζαντινῶν τοίχων καὶ τρία πιθοειδῆ ἐντὸς τοῦ μαλακοῦ βράχου ὀρύγματα ἀποθηκευτικά. Ὁ φυσικὸς βράχος ἔκειτο ὕψηλὰ καὶ τὸ μόνον ὑπάρχον στρώμα ἐπιχώσεως ἦτο τὸ βυζαντινόν κατὰ τὸ Β. τμήμα τῆς Α. πλευρᾶς, ὃ βράχος κατήρχετο ἀποτόμως καὶ ὑπὸ τὴν βυζαντινὴν ὑπῆρχε παχεῖα προϊστορικὴ ἐπιχώσις περιέχουσα ἴδια μυκηναϊκὰ ὄστρακα. Ὡς φαίνεται ἐκ τῆς ὄλης διαμορφώσεως, ὀλίγον ἀνατολικώτερον θὰ ἔβαινε τὸ μυκηναϊκὸν τεῖχος τῆς ἀκροπόλεως. Κατὰ τὴν ΒΑ. γωνίαν τοῦ οἰκοπέδου ἐφάνη τοῖχος μυκηναϊκός, βαίων ἐκ Δ. πρὸς Α. Παρ' αὐτὸν δὲ καὶ κατὰ τι βαθύτερον, ὑπὸ τὸ πλεῖστον τῆς μυκηναϊκῆς ἐπιχώσεως, ἐφάνη τάφος κιβωτιόσχημος, ἐξ ἀκατεργάστων πλακῶν, διαστ. 2 x 1 μ. καὶ ἀνήκων εἰς τοὺς ἐσχάτους ΜΕ ἢ τοὺς πρώτους ΥΕ χρόνους (Σχ ἐ δ. 6).

Συνελέγησαν ὀλίγα βυζαντινὰ ὄστρακα, τινὰ



Σχ ἐ δ. 4. Θῆβαι. Οἰκόπ. Κ. Ἀναδιώτη. Κάτωσις ἀνασκαφῆς

φων, φερόντων ἐσωτερικῶς πράσινον ἢ κίτρινον χρῶμα ὑπὸ τὴν ἐφυσάλωσιν καὶ ἐμπέστα κατὰ τὸ πλεῖστον ἀφηρημένα κοσμήματα (Πί ν. 160 γ). Ἐπὶ ἐνὸς ὁμοῦ πινακίου σῴζεται κατὰ τὸ κέντρον ἐγγάρακτος παράστασις ζώου.

Ἐπίσης, εὐρέθη κλειστόν ἄγγειον ἑλλιπῆς καὶ λίαν ἐφθαρμένον, φέρον ὑπὸ τὴν ἐφυσάλωσιν ἐπὶ κιτρινοπρασίνου βάθους ἐμπέστον παράστασιν ἀνδρός, κρατοῦντος δόρυ καὶ μαχομένου πρὸς λέοντα ἢ λέοντας καὶ κυνῶν (Πί ν. 160 δ).

5. Ἀνασκαφὴ οἰκοπέδου Ἰ. Παναγιωτοπούλου (Σχ ἐ δ. 5 - 6)

Κατὰ τὴν ἐκσκαφὴν βάσεων θεμελίων εἰς τὸ ὡς ἄνω οἰκόπεδον, κείμενον κατὰ τὴν ὁδὸν Ἀντιγόνης ἀριθ. 1, ἐφάνησαν τμήματα ἀμε-

μετ' ἐφυσάλωσος, ὄστρακα ρωμαϊκῶν ἄγγειων, ἐν οἷς terra sigillata, ὡς καὶ τινὰ τεμάχια λύχων, ὀλίγα μελαμβοφῆ ἑλληνιστικὰ καὶ τινὰ μετ' ἐμπέστου κοσμήσεως, καὶ μυκηναϊκὰ ἱκανά, ἐν οἷς κύλιξ ὕψιπος, μετὰ μιᾶς καθέτου λαβῆς, ἀκέραιον τριποδικὸν ὑπόστατον κοσμούμενον δι' ἐρυθροῦ, τεμάχιον πηλίνου ἱππάρου καὶ ἱκανὸς ἀριθμὸς ὄστράκων (Πί ν. 161 α).

6. Οἰκόπεδον Φοῖφα

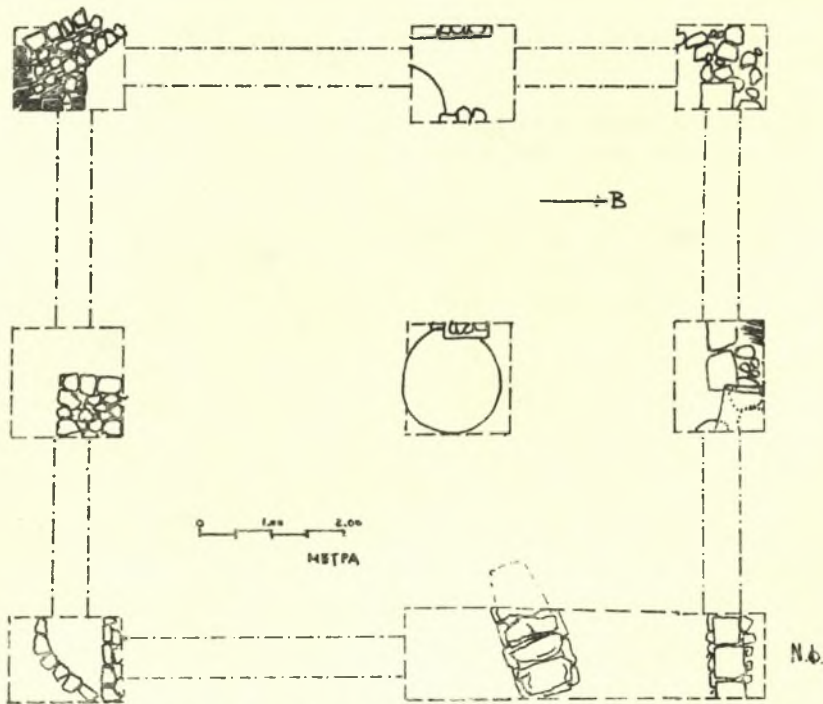
Εἰς τὸ ὡς ἄνω οἰκόπεδον, κείμενον κατὰ τὴν ὁδὸν Πελοπίδου ἀριθ. 49, κατὰ τὴν διάνοιξιν βάσεων θεμελίων, ἐφάνησαν λείψανά τινὰ βυζαντινῶν τοίχων καὶ πιθοειδῆς ὄρυγμα, ἐπενδυμένον ἐσωτερικῶς διὰ λίθων, ἀπεδείχθη δὲ ὅτι ὁ φυσικὸς βράχος παρουσιάζει ἐντονὸν καταφῆρειαν ἐκ Δ. πρὸς Α. Ἐσημειώθησαν παχεῖα

στρώματα επιχώσεως βυζαντινών, κλασσικῶν καὶ προϊστορικῶν χρόνων.

Συνελέγησαν τεμάχια πρωτοελλαδικῶν χειροποιήτων χονδρῶν ἀγγείων, πολλά τμήματα μεσοελλαδικῶν, κυρίως μινυείων, μέγας ἀριθμὸς μυκηναϊκῶν γραπτῶν ὄστράκων, τινὰ τῶν ὁποίων ἐκ μεγάλων ἀγγείων, ὄστρακά τινὰ ἐξ ἐρυθρομόρφων, ἱκανὰ μελαμβαφῆ ἐκ κανθάρων καὶ ἄλλων ἀγγείων καὶ ἱκανὸς ἀριθμὸς ὄστράκων ἐλληνιστικῶν, κυρίως ἐξ οἰνοχοϊσκῶν ἀρίστης τεχνικῆς, ἀβαφῶν, κομποτάτων μεταλλικῶν σχημάτων, ἐνίοτε φερόντων ἐμπέστα

δάρου ἀριθ. 30, ἀπεκαλύφθη νεώτερον κτίσμα, βάρθ. 2.20 καὶ πλ. σωζ. 2.40 μ., σῶζον κατὰ τὸ ἥμισυ ὑπολείματα πλακοστρώσεως διὰ μαρμάρων, κατὰ δὲ τὸ ἕτερον ἥμισυ τοιαύτης διὰ πλακῶν πηλίνων. Συνελέγησαν τεμάχια τινὰ μαρμάρων, φέροντα γλυπτικὴν κόσμησιν, εἰς δευτέραν χρῆσιν.

Ἐκ τοῦ χώρου συνελέγησαν ὀλίγα βυζαντινῶν ἀγγείων ὄστρακα (Πίν. 162 α), ὀλίγα ρωμαϊκά, ἐν οἷς καὶ terra sigillata, ἐλάχιστα μελαμβαφῆ, ὁμοίως ἐλάχιστα μυκηναϊκά ὡς καὶ δύο ὄστρακα μινύεια.



Σχέδ. 5. Θῆβαι. Οἰκόπ. Ἰ. Παναγιωτοπούλου. Κάτοψις πεδίων

κοσμήματα φύλλων καὶ ἀνθεμίων, ὀλίγα ρωμαϊκά ὄστρακα, ἐν οἷς ἐλάχιστα terra sigillata, τεμάχια λύχνων, ὀλίγα βυζαντινὰ ἐξ ἀδρῶν ἀκοσμητῶν ἀγγείων καὶ ἐξ ἀνοικτῶν ἀγγείων, φερόντων ἐφυσάλωσιν καὶ ὑπ' αὐτὴν ἐμπέστα ἀφηρημένα κοσμήματα. Ἐπίσης συνελέγη τεμάχιον πηλίνου εἰδωλίου κλασσικῶν χρόνων καὶ ὁ κορμὸς μυκηναϊκοῦ εἰδωλίου σχήματος Φ (Πίν. 161 β-γ).

7. Οἰκόπεδον Σίνη

Εἰς τὸ ὡς ἄνω οἰκόπεδον, κατὰ τὴν ὁδὸν Πιν-

Δοκιμαστικαὶ τομαὶ ἀπέδειξαν ὅτι ἡ παχυντὴ ἐπιχώσις φθάνει μέχρι τῶν μεσοελλαδικῶν τοῦλάχιστον χρόνων. Ἐζητήθη πίστωση διὰ τὴν ἀνασκαφὴν τοῦ οἰκοπέδου.

8. Οἰκία Ὀλγας Λέκκου

Εἰς τὴν ὡς ἄνω οἰκίαν κειμένην κατὰ τὴν ὁδὸν Κρέοντος ἀριθ. 12 κατὰ τὴν διάνοξιν βόθρου, ἐφάνη τμήμα κτιστοῦ ἀγωγοῦ ἐξ Α. πρὸς Δ., βυζαντινῶν χρόνων. Οὗτος ἔχει πλ. 0,70, ὕψ. 0,80 μ. καὶ ἐδράζεται ἐπὶ τοῦ φυσικοῦ πάρου.

9. Οικία Γ. Παγώνα

Κατά την διάνοιξιν βόθρου εις τήν ως άνω οικίαν, κατά τήν οδόν Δίρκης άριθ. 2, εφάνη τμήμα τοίχου έξ άκανονίστων μεγάλων λίθων εις βάθος 2 μ. Συνελέγησαν βυζαντινά δστρακα.

10. Οικία Περ. Δράκου

Εις τό κέντρον του ως άνω οικόπεδου επί τής οδου Πελοπίδου άριθ. 51 εφρέθη τοίχος, μέ κατεύθυνσιν Β.-Ν., μήκ. 3,40 και πλ. 0,60 μ. έξ έξ όρθογωνίων λίθων τθειμένων εις μίαν σειράν. Ούτοι βαίνουν επί έτέρων άκατεργάστων μεγάλων λίθων. Συνελέγησαν βυζαντινά δστρακα.

11. Οικόπεδον Δημ. Καλαμπάκα

Κατά έργασίας οικόδομησεως οικίας εις τό ως άνω οικόπεδον κατά τήν οδόν Λοξής Φά-



Σχέδ. 6. Θήβαι. Οικόπ. 'Ι. Παναγιωτοπούλου. Όψις του τάφου από ΝΑ.

λαγγοσ, συνελέγησαν βυζαντινά δστρακα, πλήν οδδέν ίχνος οικόδομικών παρετηρήθη.

12. Οικόπεδον αδελφών Δαγδελένη

Εις τό κατά τήν οδόν Έπαμεινώνδου άριθ. 145 ως άνω οικόπεδον, εις δοκιμαστικήν τομήν κατά τήν ΒΑ. γωνίαν, εφρέθη υπό παχυτάτην επίχωσησιν στρώμα μυκηναϊκών τοιχογραφιών. Λόγω του δυσχερεστάτου τής άνασκαφής και του έπερχομένου χειμάνος ή έρευνα άνεβλήθη διά τό έπόμενον έτος.

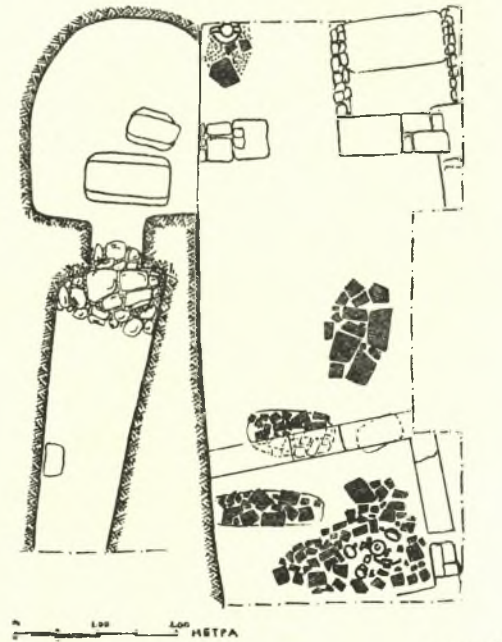
13. Οικόπεδον Κωνστ. Δούρου

Περί τής άνασκαφής εις τό ως άνω οικόπεδον ή σχετική έκθεσις θα δημοσιευθή προσεχώς, καθότι ή έρευνα λήγοντος του έτους εύρίσκετο εις τά πρώτα αυτης στάδια.

ΘΗΒΑΙ. Περιοχή λόφων Καστελλίων (πρός Α. τής πόλεως)

14. Άνασκαφή οικόπεδου Δημ. Κυριάκου
(Σχ έ δ. 7)

Εις τό κατά τήν Ν. πλευράν του λόφου του Μικρού Καστελλίου κείμενον ως άνω οικόπεδον ή επίχωσησιν μέχρι του μαλακού φυσικού βράχου άπετελείτο εκ δύο ίσοπαχών περίπου στρωμάτων, του άνω μέν βυζαντινής εποχής, του δε κάτω κλασσικής. Συνελέγησαν ίκανά δστρακα και τών δύο εποχών, τινά δε τούτων και συνεκολληθήσαν. Άμέσως προς Α. του Α. όριου τής οικόδομησ εφάνη θαλαμοειδής μυκηναϊκόσ τά-



Σχέδ. 7. Θήβαι. Οικόπ. Δ. Κυριάκου. Κάτωψις άνασκαφής

φοσ, του όποιου ή όροφή ειχε καταπέσει. Άνατολικότερον τούτου ό βράχος ειχεν άποτμηθή εις κατακόρυφον μέτωπον, όπερ έν μέρει απέκοψε και τήν Α. πλευράν του θαλάμου. Ό δρόμος του τάφου εκ Ν. προς Β. ειχε μήκ. 3,60, πλ. κατά τό Ν. άκρον 0,90 και παρά τό μέτωπον τής εισόδου 1,30 μ. Παρά τήν Δ. παρεϊάν του και εις τό μέσον περίπου του μήκους ειχεν άνοιχθή επί του δαπέδου του τετραπλευρος λάκκοσ, έντός του όποιου εφρέθησαν κτερίσματα τινά και όλίγα όστά. Η εισοδος ειχε πλάτος προς τόν δρόμον 0,64 και προς τόν θάλαμον 0,68, βάθος δε 0,60 μ. Ό θάλαμος ειχε κάτωσιν

ἀψιδωτῆν, μέγ. σωζ. πλ. 2 καὶ βάθ. 2.40 μ. Ἐντὸς τοῦ θαλάμου εἶχον ἀνοιχθῆ δύο τετράπλευροι λάκκοι φέροντες κατὰ τὰς μακρὰς πλευρὰς των βαθμίδας διὰ τὴν στήριξιν πλακῶν καλύψεως. Λίθοι τινὲς τοῦ ἀποφράσσοντός ποτε τὴν εἰσοδὸν ξηροτοίχου εὐρέθησαν κατὰ χώραν.

Πρὸς Α. τοῦ τάφου ἐσκάφη χώρος, πλ. 3.30 καὶ μήκ. 7.20 μ. παρὰ τὸ διὰ τῆς ἄνω ἀναφερθείσης ἀποτμήσεως τοῦ βράχου διαμορφωμένον μέτωπον. Χαμηλότερον τοῦ δαπέδου τοῦ θαλάμου ἐφάνη στρώμα, περιλαμβάνον πέντε ταφὰς ἀμελεστάτας, διὰ τεμαχίων κεράμων στέγης καλυπτομένας. Βαθύτερον τούτων ἐφάνη πρὸς Β. μὲν τοῖχος μὲ κατεῦθυσιν Α.-Δ., φερόμενος ἐπὶ τοῦ τεχνητοῦ μετώπου τοῦ βράχου, ἐκτισμένος διὰ πωρολίθων εἰργασμένων. Πλάτος ὁ τοῖχος ἔχει 0,46 μ., εἰς ἀπόστασιν δὲ 0,84 μ. ἀπὸ τοῦ μετώπου καταλείπει ἄνοιγμα εἰσόδου, πλ. 0,88 μ. Ἐκ τῆς Β. ὄψεως τοῦ Α. τμήματος τοῦ τοίχου φέρονται ἐγκαρσίως πρὸς Β., ἀπέχοντα ἀλλήλων 1.20 μ., δύο τοιχάρια διὰ μικρῶν λίθων πλ. 0,20 μ., μεταξύ δ' αὐτῶν φαίνονται τὰ ἴχνη ἀβαθῶν τετραπλεύρων λάκκων πιθανῶς ἐκ προγενεστέρας τοῦ χώρου χρήσεως.

Κατὰ τὴν Ν. πλευρὰν τοῦ χώρου μορφοῦται δωμάτιον διὰ τοῦ μετώπου τοῦ βράχου καὶ τοίχων, ἐξηρημένων ἐκ τοῦ βράχου, πλ. 0,34 μ., ἐν μέρει δὲ καὶ διὰ λίθων. Ἐπὶ τοῦ Β. τῶν οὕτω μορφομένων τοίχων κατελείφθη ἄνοιγμα εἰσοδου εὐρους 0,64 μ. Αἱ διαστάσεις τοῦ δωματίου εἶναι 2.60 × 1.84 μ., εὐρέθη δὲ πλήρης κεράμων στέγης εἰς στρώμα ἰδιαιτέρως παχὺ πρὸς ΝΑ., ὅπου ὑπ' αὐτὸ εὐρέθη θησαυρὸς χαλκῶν ἀντικειμένων.

Ἐκ τῶν βυζαντινῶν στρωμάτων συνελέγη ἱκανὸς ἀριθμὸς ὀστράκων.

Ἐκ τοῦ κλασσικοῦ στρώματος τοῦ κυρίως οἰκοπέδου συνελέγησαν ὄστρακα διάφορα, ἐξ ὧν συνεκολλήθη οἰνοχόη ἐρυθρόμορφος, ἑλληνική τὸν λαϊμὸν καὶ τὴν λαβὴν, μὲ παράστασιν Διονύσου, Μαινάδων καὶ Σατύρου (Πίν. 162 β-γ), τμήματα ἱκανὰ ἐρυθρομόρφων ἀγγείων καὶ τεμάχια τινὰ εἰδωλίων.

Ἐκ τοῦ παρὰ τὸν μυκηναϊκὸν τάφον χώρου συνελέγησαν μελαμβαφῆ τινὰ ἀγγεῖα, ὄστρακά τινὰ ἐρυθρόμορφα, αἰχμητὴ βέλους σιδηρᾶ, ἀγνύς, μυκηναϊκὸν εἰδῶλιον σχήματος Φ καὶ τεμάχιον ἑτέρου ὁμοίου.

Τοῦ μυκηναϊκοῦ τάφου τὰ κυριώτερα εὐρήματα εἶναι δύο ἀμφορίσκοι τύπου φλασκίου, κοσμούμενοι δι' ἐρυθρῶν γραμμῶν, δύο σφαιρικοὶ ψευδόστομοι ἀμφορίσκοι, δύο πεπιεσμένοι ψευδόστομοι ἀμφορίσκοι, δύο μικραὶ πυ-

ξίδες, μικρὸς πίθος μὲ δύο λαβὰς, τρεῖς τρίωτοι πίθοι, μικρὰ οἰνοχόη, εἰδῶλιον κουροτρόφου σχήματος Φ καὶ ἄλλα τινά.

Τέλος, ὁ θησαυρὸς τῶν χαλκῶν συνίστατο εἰς πυξίδα μικρὰν, σχήματος κιβωτιδίου, φέρουσαν ἐπὶ τοῦ καλύμματος ἀνάγλυφον παράστασιν Πανὸς ἀνακεκλιμένου, οἰνοχοῖσκη μετὰ εὐρέος στομίου, δύο φιάλας καὶ τέσσαρας σκύφους μετὰ χαμηλοῦ ποδὸς καὶ δύο ὀριζοντίων λαβῶν.

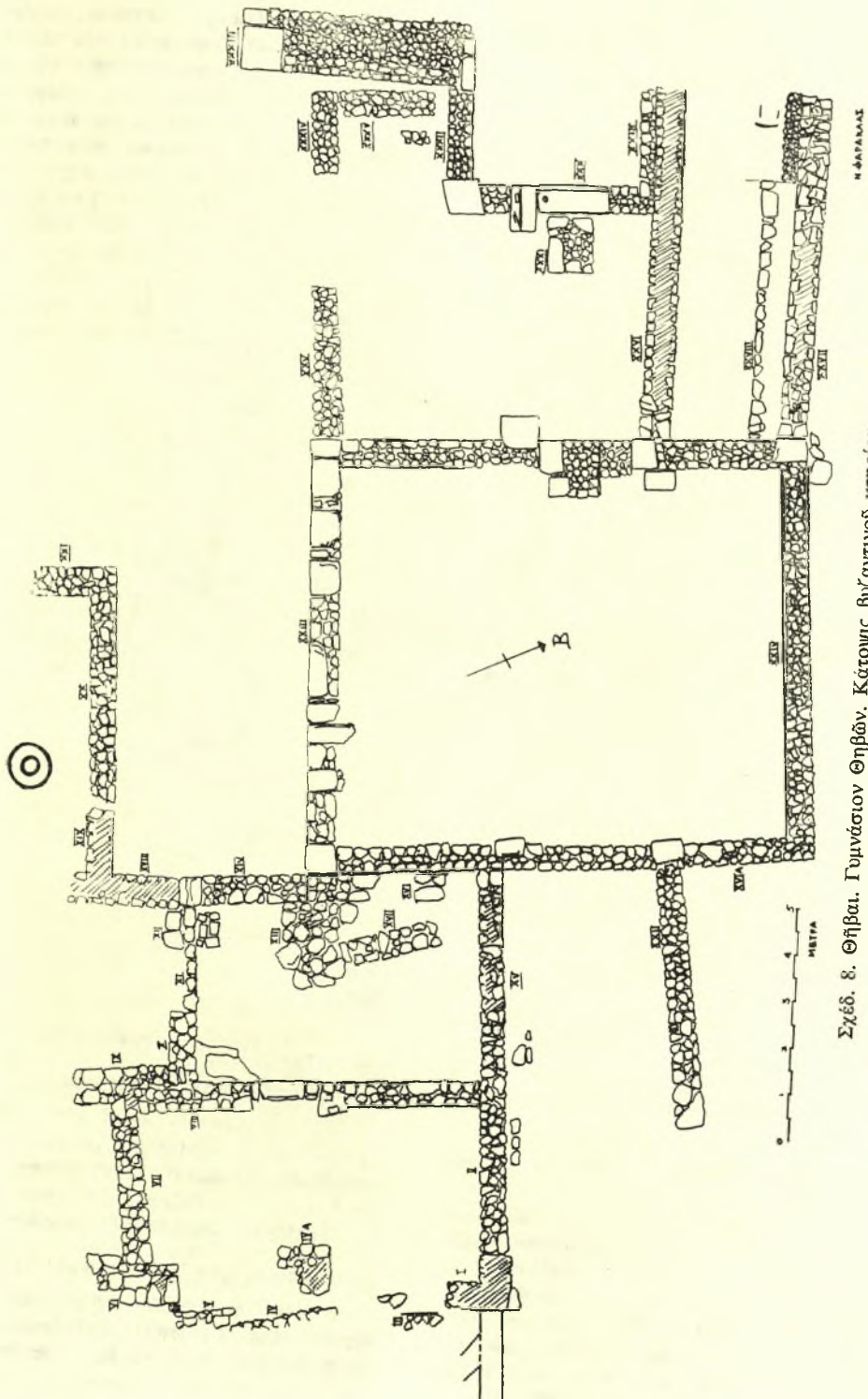
15. Οἰκόπεδον Α. Μάττα

Εἰς τὸ ὡς ἄνω οἰκόπεδον, κείμενον εἰς τὴν Ν. πλευρὰν τοῦ λόφου τοῦ Μεγάλου Καστελλίου, ἐφάνη κατὰ τὰς ἐργασίας οἰκοδομήσεως οἰκίας τοίχος, μὲ κατεῦθυσιν Α.-Δ., διὰ κανονικῶν μεγάλων λίθων ἐκτισμένος, ἔχων πλ. 0,60 καὶ σωζ. μήκ. μὲν 3.20, ὕψ. δὲ 0,40 - 0,60 μ. Ἐπίσης, νοτιῶς τούτου εὐρέθησαν τρεῖς βυζαντινοὶ κεραμοσκεπεῖς τάφοι, ὧν οἱ δύο παιδικοί. Μέχρι τοῦ ὕψους τοῦ τοίχου ἡ ἐπιχώσις ἦτο βυζαντινὴ, βαθύτερον δὲ κλασσικὴ καὶ μυκηναϊκὴ. Τὰ σημαντικώτερα τῶν περισυλλεγέντων ὀστράκων εἶναι κλασσικὰ, ὀλίγα ἐκ μικρῶν μελαμβαφῶν ἀγγείων καὶ ἓν ἐξ ἐρυθρομόρφου.

16. Ἀνασκαφὴ Γυμνασίου Θηβῶν (Σχέδ. 8)

Κατόπιν τῆς εὐρέσεως μυκηναϊκῶν τάφων ἀμέσως πρὸς Β. τοῦ κτηρίου τοῦ Γυμνασίου Θηβῶν, ἐπὶ τοῦ λόφου τοῦ Μικροῦ Καστελλίου, ὅπου προεβλέπετο ἡ ἐπέκτασις τοῦ Γυμνασίου, ἀπεφασίσθη ὅπως ἡ οἰκοδόμησις τῆς νέας πτέρυγος πραγματοποιηθῆ πρὸς Ν.

Κατὰ τὸν καταληφθῆσόμενον ὑπὸ τοῦ ἐνοῦντος τὴν νέαν πτέρυγα πρὸς τὰς παλαιὰς χώρον, ἐφάνη γωνία κατεστραμμένου κατὰ τὸ πλεῖστον θαλαμοειδοῦς τάφου, κατὰ δὲ τὸν καταληφθῆσόμενον ὑπὸ τῆς κυρίως πτέρυγος, ὅπου ὁ φυσικὸς βράχος ἀπεδείχθη κατερχόμενος ἀπὸτόμως, ἀπεκαλύφθη τμήμα μεγάλου βυζαντινοῦ κτηρίου. Πέριξ τετραπλεύρου αὐλῆς, ἐσωτερικῶν διαστ. 8 × 9.50 μ., ἐφάνησαν τμήματα ἑτέρων χώρων εἰς συνολικὴν ἔκτασιν 450 περίπου τ.μ. Χρονολογικαὶ διαφοραὶ μεταξύ τῶν τοίχων ὑπάρχουν, ἀλλὰ φαίνονται ὀφειλόμενα μᾶλλον εἰς ἐπισκευὰς καὶ μετασκευὰς τὸ πλεῖστον καὶ οὐχὶ εἰς ἰδιαιτέρων φάσιν χρησιμοποίησεως τοῦ χώρου. Τὸ κτήριο εἶναι βυζαντινόν, ἔχουν δὲ χρησιμοποιηθῆ εἰς τὴν οἰκοδόμησίν του καὶ λίθοι ἀρχαίων κτηρίων. Ὅλος ὁ χώρος φαίνεται ὅτι κατελαμβάνετο παλαιότερον ὑπὸ ἑκτεταμένου χριστιανικοῦ νεκροταφείου ἐκ

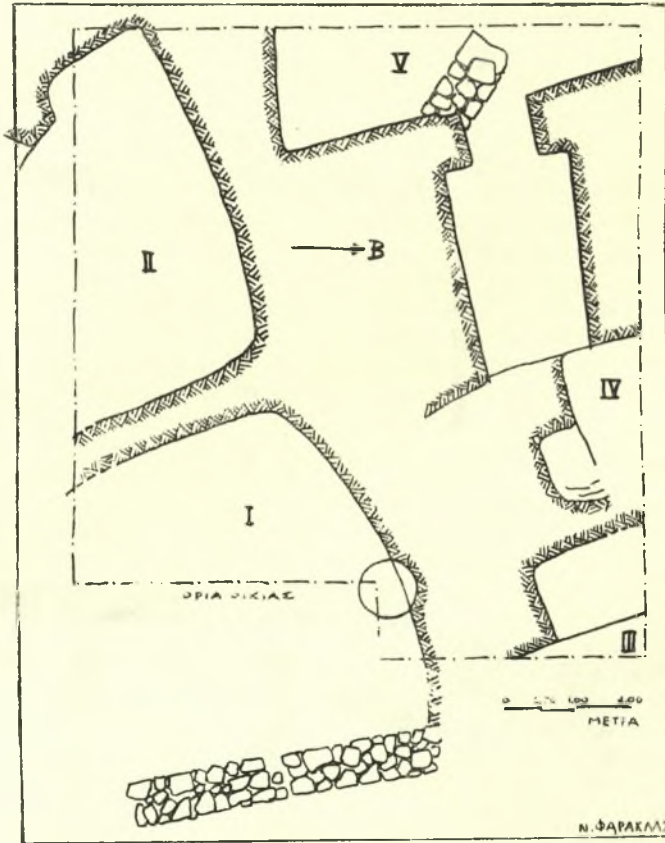


Σχ. 8. Θ. Θήβαι. Γυμνάσιον Θηβών. Κάτοπις βυζαντινοῦ κτηρίου

κεραμοσκεπών τάφων, ὡς ἀπεδείχθη ἐκ τῆς διὰ τομῶν ἐρεύνης διαφόρων σημείων ἐντὸς τοῦ ὑπὸ τοῦ κτηρίου καταλαμβανομένου χώρου καὶ πρὸς Β. αὐτοῦ.

Τὰ βαθύτερα ὑπὸ τὸ κτήριο χῶματα ἀπέδωσαν ὄστρακα μυκηναϊκά. Ἐπίσης συνελέγησαν τεμάχια εἰδωλίων, δύο μολύβδινα σφονδύλια, ὀλίγα τεμάχια ἡλειακῶν ἀγγείων, τμήματα κωδωνοσχημῶν κλασσικῶν ἀγγείων μετὰ λα-

(Πί ν. 163 α). Ἐπίσης ἀπηρτίσθησαν πλήρες μέγα πινάκιον μετ' ἐγχάρακτου καὶ γραπτῆς διὰ μέλανος καὶ πρασίνου κοσμήσεως ἐπὶ λευκάζοντος βάθους καὶ ἐφυάλωσας, πλήρες βαθύ πινάκιον μετὰ κιτρίνου χρώματος καὶ ἐξηρημμένης παραστάσεως λαγωῦ ὑπὸ τὴν ἐφύλωσιν (Πί ν. 163 β), ἕτερον με' ἐγχάρακτον παράστασιν σταυροῦ (Πί ν. 163 γ) καὶ ἕτερον σχεδὸν πλήρες μετ' ἀφηρημένου ἐμπιέστου



Σχέδ. 9. Θῆβαι. Οἰκόπ. Ἰ. καὶ Ἀ. Ἄνδριανῶ. Κάτωτις μυκηναϊκῶν τάφων

βῆς, τεμάχια σκύφων ἑλληνιστικῶν χρόνων καὶ ἄλλα τινά.

Ὅστρακα βυζαντινῶν ἀγγείων συνελέγησαν κυρίως ἐξ ἀνοικτῶν τοιούτων, φερόντων κόσμησιν ἐγχάρακτον ἢ ἐμπιέστον, σπανιότερον δὲ γραπτὴν ὑπὸ ἐφύλωσιν. Τὰ πλεῖστα δεικνύουν ἀφηρημένα κοσμήματα, ἀλλ' εἰς τινὰ σώζονται παραστάσεις, ὡς λέων μεγάλου μεγέθους, ἵππος, τμήμα ἀδιαγνώστου τετράποδος, τμήμα ἀνθρωπίνης μορφῆς, κεφαλὴ μεγάλου πτηνοῦ

κοσμήματος (Πί ν. 163 ε). Τὰ ἀνωτέρω φέρουν ἅπαντα ἐφύλωσιν. Ὡσαύτως ἀπηρτίσθησαν δύο ὑψίλοιμοι βυζαντινοὶ οἰνοχοῖοι (Πί ν. 163 δ) καὶ τμήμα ἰθμοειδοῦς ἀβαφοῦς ἀγγείου.

17. Οἰκόπεδον Ἰ. καὶ Ἀ. Ἄνδριανῶ (Σχ ἐ δ. 9)

Εἰς τὸ ὡς ἄνω οἰκόπεδον, ἐπὶ τῆς ΒΒΑ. πλευρᾶς τοῦ Μικροῦ Καστελλίου, ἐφάνησαν κατὰ τὴν ἐπακολουθήσαντα τὰς ἐκσκαφὰς θεμελίωσας οἰκίας ἐρευνᾶν, τμήματα θαλάμων δύο

μυκηναϊκῶν τάφων θαλαμοειδῶν καὶ ἑτέρων δύο μετὰ κογχῶν, καὶ δρόμος, εἰσοδος καὶ τμήμα θαλάμου πέμπτου τοιούτου. Οἱ τάφοι ἐσάζοντο εἰς μικρὸν ὕψος καὶ οὐδὲν μυκηναϊκὸν ἴχνος εὐρέθη ἐντὸς αὐτῶν, διότι φαίνεται ὅτι εἶχον χρησιμοποιηθῆ κατὰ τοὺς βυζαντινοὺς χρόνους, ὡς βεβαιοῦται καὶ ἐκ τῆς ὑπάρξεως ἀνά ἐνὸς τοίχου εἰς δύο ἐξ αὐτῶν, βυζαντινῶν χρόνων.

18. Ὁδὸς Ὀπλαρχηγοῦ Βόγλη

Κατὰ τὴν ὁδὸν Ὀπλαρχηγοῦ Βόγλη, τὴν ἐξ Α. ὀρίζουσιν τοὺς λόφους τῶν Καστελλίων καὶ δεξιὰ τῆς (ἀρχαίας) ὁδοῦ τῆς βαινούσης διὰ μέσου τῶν δύο τούτων λόφων, ἦτοι κατὰ

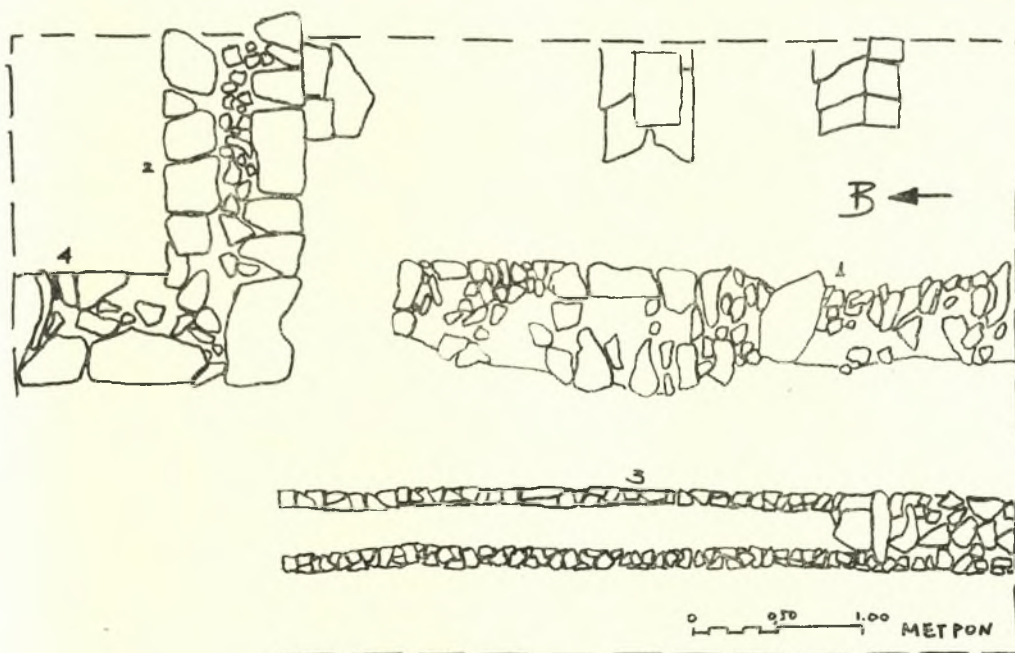
ΘΗΒΑΙ. Περιοχὴ Ἰσημνίου, Συνοικισμοῦ Σφαιρίων (πρὸς ΝΑ. τῆς κυρίου πόλεως)

19. Οἰκόπεδον Ἄν. Καβάλλα

Εἰς τὸ ὡς ἄνω οἰκόπεδον εἰς τὴν συνοικίαν Ἀστέγων, ἐφάνη, κατὰ τὰς ἐκσκαφὰς διὰ θεμελίωσιν οἰκίας, τμήμα λαξευτῆς εἰς τὸν βράχον φρεατίας ὁπῆς ὕδραγωγείου, ἐξήχθησαν δ' ἐκείθεν ἱκανὰ ὄστρακα κλασσικῶν χρόνων, ἐν οἷς καὶ δύο τεμάχια ἐρυθρομόρφων.

20. Οἰκόπεδον Ἐμμ. Ἰωάννου (Σχ ἐδ. 10-11)

Εἰς τὸ ὡς ἄνω οἰκόπεδον, κείμενον πρὸς ΒΔ.



Σχ. 10. Θῆβαι. Οἰκόπ. Ἐμμ. Ἰωάννου. Κάτωψις στρώματος Α

τοὺς πρόποδας τοῦ Μεγάλου Καστελλίου, ἐκαθάρσθησαν οἱ μυχοὶ δύο παραπλευρῶς κειμένων εὐθυγράμμων λαξευτῶν εἰς τὸν βράχον δωματίων, τῶν ὁποίων οἱ τοῖχοι (οἱ ὀπίσθιοι καὶ τὰ μικρὰ σωζόμενα τμήματα τῶν πλαγιῶν) ἦσαν ἐπικεχρισμένοι διὰ παχέος στρώματος ἀσβεστοκονιάματος.

Ὅστρακα συνελέγησαν σχεδὸν ἀποκλειστικῶς ἑλληνιστικὰ ἐκ μικρῶν καὶ μεγάλων ἀγγείων, ἐν οἷς καὶ ἓν τύπου Δυτικῆς Κλιτύος (Πί ν. 164 α), ἐπίσης δὲ καὶ τεμάχιον καλυπτῆρος κορινθιακῆς καὶ τμήμα παρίνου βαθριδίου μετὰ μέρους τοῦ συμφυοῦς ἐπ' αὐτοῦ κίονος (Πί ν. 164 β).

τοῦ λόφου τοῦ Ἰσημνίου, ἐγένετο μικρὰ ἔρευνα πρὸς ἀποκάλυψιν μωσαϊκοῦ, τοῦ ὁποίου ἡ ὑπαρξίς ἦτο ἤδη γνωστή. Εἰς βάθος 0,40 μ. ἀπὸ τῆς ἐπιφανείας τοῦ ἐδάφους εὐρέθησαν ὁ τοῖχος 1, μὲ κατεύθυνσιν Β.-Ν., εὐτελοῦς κατασκευῆς, καὶ οἱ τοῖχοι 2 καὶ 4 ἐπιμελεστέρας κατασκευῆς, σχηματίζοντες ὀρθὴν γωνίαν μεταξύ των. Ὁ 4 εὐρίσκεται εἰς τὴν αὐτὴν πρὸς τὸν 1 εὐθεΐαν. Κατὰ 0,30 μ. βαθύτερον εὐρέθη ἀγωγὸς ὕδατος (3) παραλλήλως πρὸς τὸν τοῖχον 4 καὶ εἰς ἀπόστασιν 0,70 μ. ἀπὸ τούτου. Αἱ παρειαὶ τοῦ ἀγωγοῦ ἦσαν ἐκτισμέναι διὰ κεραμίδων, ἐκαλύπτετο δὲ διὰ λίθων. Εἰς βάθος 1 μ. καὶ καθέτως πρὸς τὸ Α. ὄριον τῆς ἀνασκαφῆς ἀπεκαλύφθησαν τρεῖς

κεραμοσκεπεῖς τάφοι, μὲ κατεύθυνσιν Α.-Δ., ἀκτέριστοι. Βαθύτερον εὐρέθη τοῖχος (5) βαίτων ἐκ Ν. πρὸς Β., λιθοπλίνθινος, εὐτελοῦς κατασκευῆς. Τοῦτον συναντᾷ καθέτως ἕτερος τοῖχος (6), ἐπιμελοῦς κατασκευῆς διὰ λίθων καὶ κεράμων. Ὁ τοῖχος 5 πρὸς Α. τούτου σχηματίζει ἀρχικῶς μὲν ὀδόντωσιν, ἀκολούθως δὲ μικρὰν ἀψίδα. Πρὸ ταύτης εὐρέθησαν ἱχνη πυρᾶς.

Τὸ ψηφιδωτὸν εὐρέθη ἀκριβῶς ὑπὸ τὸν τοῖχον 6, σωζόμενον κατὰ τὸ ὑπ' αὐτοῦ καλυπτόμενον τμήμα. Ἔτερον μικρὸν τμήμα τούτου εὐρέθη καὶ ἀνατολικῶς τοῦ τοῖχου 5. Αἱ ψηφίδες του εἶναι μέλανος, ἐρυθροῦ, κιτρίνου, βαθέος κυανοῦ καὶ ἀνοικτοῦ κυανοῦ χρώματος,

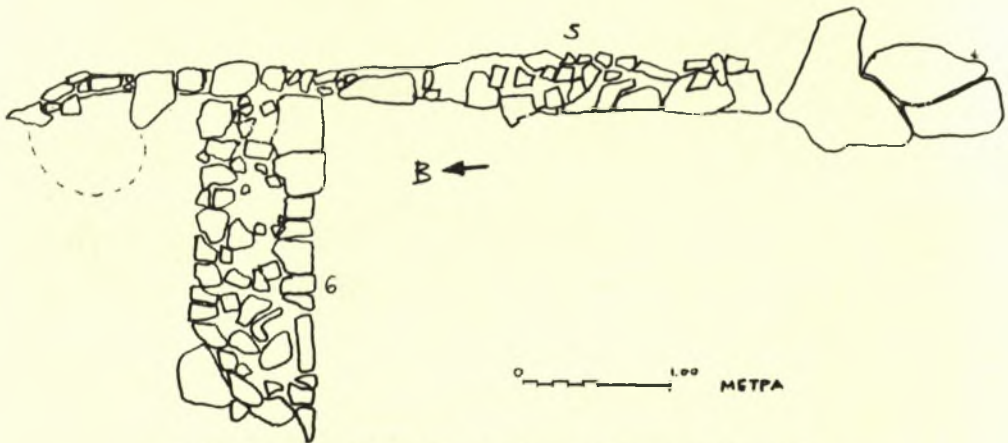
μιον διὰ μικρῶν λίθων. Συνελέγησαν δστρακα βυζαντινῶν χρόνων, ἀλλὰ δὲν διεκρίθησαν παραστάσεις.

23. Οἰκόπεδον Π. Χατζηδιάκου

Κατὰ τὴν διάνοιξιν βόθρου εἰς οἰκίαν Π. Χατζηδιάκου, εἰς τὴν συνοικίαν τῶν Νέων Σφαγείων, ἐφάνη τοῖχος ἐξ ἀκανόνιστων λίθων, σωζ. ὕψ. 1.35 καὶ μήκ. 2.20 μ., χρονολογούμενος ἐκ τῆς κατασκευῆς καὶ τῶν ὀλίγων συλλεγέντων ὀστράκων εἰς τοὺς βυζαντινοὺς χρόνους.

24. Οἰκόπεδον Β. Τζιτζιλίδα

Εἰς τὸ ὡς ἄνω οἰκόπεδον, εἰς συνοικίαν Σφα-



Σχέδ. 11. Θῆβαι. Οἰκόπ. Ἐμμ. Ἰωάννου. Κάτωπις στρώματος Β

σώζει δὲ ἐν μέρει ἐσχηματοποιημένον πλοχμὸν καὶ τμήματα ἐλισσομένων καυλῶν μετὰ φύλλων.

21. Οἰκόπεδον Δημ. Κοτζιά

Κατὰ τὴν ἐσκαφὴν βάσεων θεμελιῶν εἰς τὸ ὡς ἄνω οἰκόπεδον εἰς τὸν συνοικισμόν Ἀστέγων ἐφάνησαν ἱχνη τινὰ βυζαντινῶν τοίχων καὶ συνελέγησαν δστρακα βυζαντινῶν ἀγγείων. Τινὰ σώζουν παραστάσεις, οἶον οὐρὰν πτηνοῦ (ταῷ), σῶμα δράκοντος (πιθανῶς ἐκ τῆς γνωστῆς παραστάσεως μετὰ τοῦ Διγενοῦς), λέοντα καὶ ἄλλα τινὰ (Π ἰ ν. 164 γ).

22. Οἰκόπεδον Ἀγ. Κολιγιάννη

Ὅτι ἀνεφέρθη διὰ τὸ οἰκόπεδον Κοτζιά συνέβη καὶ μὲ τὸ οἰκόπεδον Ἀγ. Κολιγιάννη κείμενον εἰς τὴν αὐτὴν συνοικίαν, ὅπου ἀπεκαλύφθη καὶ πιθοειδῆς δρυγμα ἐπενδεδυμένον τὸ στό-

γείων, εὐρέθη φρέαρ, ἐρευνηθὲν μέχρι βάθους 3.20 μ., καὶ πιθοειδῆς δρυγμα. Συνελέγησαν ἐλάχιστα δστρακα βυζαντινῶν χρόνων, καὶ τινὰ ἐκ μεγάλων ἀγγείων καθημερινῆς χρήσεως, ἐλληνιστικῶν καὶ ρωμαϊκῶν χρόνων.

ΘΗΒΑΙ. Πολυγύρα (πρὸς ΒΑ. τῆς κυρίως πόλεως)

25. Οἰκόπεδον Ἰ. Κασκαβέλη

Πρὸ τῆς ὡς ἄνω οἰκίας, εἰς θέσιν Πολυγύρα, κατὰ τὰς ἐργασίας ἐπεκτάσεως τῆς οἰκίας, ἐφάνη τετράπλευρος «δεξαμενὴ» ἐπὶ τοῦ πώρου λελαξευμένη, μὲ κατεύθυνσιν Β.-Ν., μήκ. 5.40, πλ. 2.20 καὶ βάθ. 0.50 μ. Πρὸς Α. ὁ χῶρος εἶχεν ἴσοπεδοθῆ καὶ ἠκολούθει μέτωπον κάθετον, ὕψ. 0.20 μ., εἰς ἀπόστασιν μὲν 0.80 - 0.70 μ. ἀπὸ τῆς «δεξαμενῆς» κατὰ τὰ πρῶτα 2.60 μ. τοῦ μήκους τῆς, εἰς ἀπόστασιν δὲ 1.20 μ. κατὰ τὰ

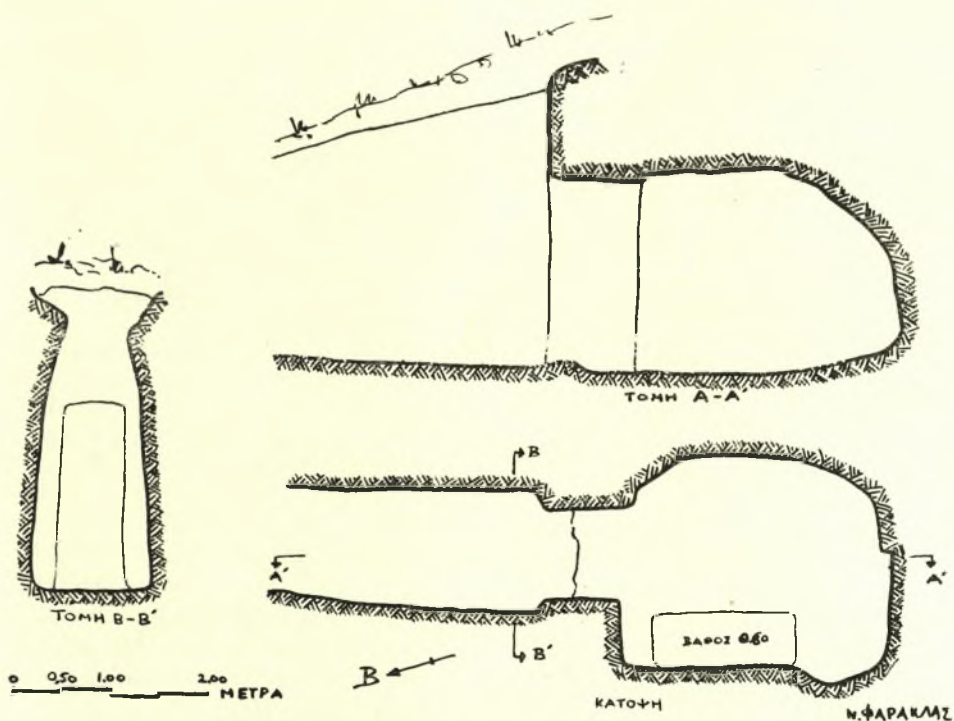
λοιπά και πέραν αὐτῶν ἐπὶ 0,60 μ. Ἀκολουθῶς τὸ μέτωπον ἐκάμπετο πρὸς Δ. και παρηκολουθεῖτο ἐπὶ 2 μ.

Ὁ χώρος εὐρέθῃ κυριολεκτικῶς πλήρης ὀστράκων ρωμαϊκῶν χρόνων ἐκ μεγάλων, ἀβαφῶν κυρίως, ἀγγείων.

26. Οἰκόπεδον Ἐμμ. Μανωλακάκου

Εἰς τὸ κατὰ τὴν αὐτὴν θέσιν κείμενον οἰκόπεδον Μανωλακάκου, εὐρέθῃ συστάς ὀκτῶ νεωτέρων τάφων, οἵτινες εἶχον ἀνοιχθῆ ἐντὸς τοῦ μαλακοῦ βράχου. Τὸ στόμιον τῶν τάφων

μένον. Εἰς τὸν τρίτον εὐρέθῃ ἐντὸς αὐτοῦ καταπεσοῦσα ἢ πλάξ τῆς καλύψεως και τὰ πληροῦντα χώματα ἦσαν τεταραγμένα, εὐρέθησαν δὲ κατὰ τὸν πυθμένα εἰς τὸ λεπτότατον ἀδιατάρακτον στρώμα μικρὸς διπλοῦς πέλεκυς, μικρὰ ἄρπη, δισκελὲς ἀντικείμενον και στλεγγίς σιδηρᾶ, δύο κυκλικὰ χαλκᾶ ἐλάσματα περιτμητα μετ' ἀναγλύφων ἀνθρωπίνων μορφῶν, ὧν τὸ ἐν ἑλλίπες, κρατηρίσκος καλυκὸς σχημος ἐρυθρόμορφος (Πί ν. 165 β-γ), σκύφος με φυτικήν μελανόγραφον κόσμησιν (Πί ν. 165 α) και ἑτερά τινα ἀγγεῖα.



Σχέδ. 12. Θῆβαι. Κολωνάκι. Οἰκόπ. Μαρλάση. Κάτοψις και τομαὶ θαλαμοειδοῦς τάφου

εὐρίσκετο κατὰ τὴν ἑτέραν τῶν στενῶν πλευρῶν, ὅθεν ὠθεῖτο ὁ νεκρὸς πρὸς τὰ ἔσω. Οἱ τάφοι εἶχον κατεύθυνσιν περίπου Α.-Δ.

ΘΗΒΑΙ. Κολωνάκι (πρὸς Ν. τῆς κυρίως πόλεως)

27. Οἰκόπεδον Γ. Στέφα

Κατὰ τὴν διάρκειαν ἐκβραχισμοῦ ὀπισθεν τοῦ ὡς ἄνω οἰκοπέδου, εἰς τὴν Δ. πλευρᾶν τῆς παλαιᾶς πρὸς Ἀθήνας ὁδοῦ, ἐφάνησαν τρεῖς τάφοι λακκοειδεῖς, ὧν οἱ δύο πλήρως σεσυλη-

28. Οἰκόπεδον Ἀλεξ. Μαρλάση (Σχέδ. 12)

Κατὰ τὴν διάνοξιν βάσεων διὰ τὴν ἀνέγερσιν οἰκίας εἰς τὸ ὡς ἄνω οἰκόπεδον, εὐρέθησαν δύο μικρότατοι και λίαν κατεστραμμένοι θαλαμοειδεῖς τάφοι, τρίτος δὲ, μεγαλύτερος και εἰς καλὴν κατάστασιν, εἰς τὴν ΝΔ. γωνίαν τοῦ οἰκοπέδου. Ὁ δρόμος του ἔχει μῆκ. 2.80 μ. και κλίνει ἐλαφρῶς πρὸς τὴν εἰσοδον. Εὖρος ἔχει εἰς τὴν ἀρχὴν του (πρὸς Β.) 1 μ. και παρὰ τὸ μέτωπον τῆς εἰσόδου 1.20 μ. Αἱ παρειαὶ του συγκλείνου ἐλαφρῶς πρὸς τὰ ἄνω. Ἡ εἰσοδος

Έχει πλ. πρὸς τὸν δρόμον 0,86 καὶ πρὸς τὸν θάλαμον 0,90, ὕψ. 1.80 καὶ βάθ. 0,80 μ. Σώζει τὸ ὑπέρθρον. Μικρὸν ἔξαγμα τοῦ βράχου σχηματίζει εἶδος ὑποτυπώδους καταφλίου. Ὁ θάλαμος, ἀκανονίστως σπηλαιώδης, ἔχει μῆκ. 2.94 καὶ πλ. μέγιστον 2.10 μ., ἐκτείνεται δὲ περισσότερο πρὸς Δ. ἢ πρὸς Α.

Ἡ εἴσοδος εὐρέθῃ ἀπεφραγμένη διὰ ξηροτοίχου μέχρις ὕψ. 1.90 μ. Εἰς τὸ κέντρον τοῦ θαλάμου εὐρέθῃ σκελετὸς ἔχων τὴν κεφαλὴν πρὸς ΝΑ. Παρὰ τὴν εὐθείαν περίπου Δ. παρεῖαν τοῦ θαλάμου εὐρέθῃ λάκκος παραλλήλως πρὸς τὴν παρεῖαν, μῆκ. 1.46, πλ. 0,54 μ. καὶ βάθ. 0,60 μ. Ἐντὸς αὐτοῦ πλὴν κτερισμάτων τινῶν, εὐρέθῃ σιαγῶν ἀνθρώπου καὶ ὀλίγα ἕτερα ὀστᾶ. Κατὰ τὴν ΝΑ. γωνίαν, ὅπου μορφοῦται εἶδος κόγχης, εἶχον συσσωρευθῆ τὰ ὀστᾶ ἑτέρου σκελετοῦ μετὰ τινῶν κτερισμάτων.

Ἐκ τοῦ τάφου συνελέγησαν : ἕκ τοῦ διαδρόμου, ἑλλιπῆς ἄσκος, μέγα μέρος ὑπίποδος ἀκοσμήτου κύλικος, πτηνοειδὲς ἐπίθημα ἀγγείου ἑλλιπέος (Πί ν. 166 α). Ἐκ τοῦ θαλάμου δύο ψευδόστομοι ἀμφορεῖς μετ' ἀπλὴν κόσμησιν, ἀρύταινα κεκοσμημένη διὰ περιφερῶν γραμμῶν (Πί ν. 166 β), χεῖλος ποτηρίου, τεμάχια τεσσάρων κυλικῶν ἀκοσμητῶν, δύο εἰδώλια σχήματος Ψ, ἓν μικρότατον σχήματος Φ καὶ ἕτερον κουροτρόφου (Πί ν. 166 α).

Ἐκ τοῦ λοιποῦ οἰκοπέδου συνελέγησαν, ἐκτὸς ὀλίγων ἑλληνιστικῶν ὀστράκων, ὀστρακα βυζαντινῶν ἀγγείων. Μεταξὺ τούτων παράστασις ἐγχάρακτος κεφαλῆς δράκοντος, εἰς λαγῶδες καὶ δύο τμήματα ἀδιαγνώστων τετραπόδων (Πί ν. 166 γ).

29. Οἰκόπεδον Γεωρ. Δρόλια

Πλησίον τοῦ στρατοπέδου Θηβῶν, ἠνοίχθησαν ἐντὸς τοῦ ὡς ἄνω οἰκοπέδου θεμέλια δι' οἰκοδόμησιν πτηνοτροφείου. Εἰς τὴν Β. τούτων πλευρὰν ἀπεκαλύφθη ἀπλοῦς κεραμοσκεπῆς τάφος, διαστ. 1.90 × 0,50 μ., μετ' κατεύθυνσιν ΒΔ.-ΝΑ., ἀκτέριστος.

30. Οἰκόπεδον Σπ. Κυριαζῆ (Σχέδ. 13)

Εἰς τὸ ὡς ἄνω οἰκόπεδον ἐφάνησαν δύο τμήματα ἀμελοῦς κατασκευῆς τοίχων, μετ' κατεύθυνσιν ΝΝΑ.-ΒΒΑ., καὶ μικρὰ δεξαμενῆ, ἔσωτ. διαστ. 1.70 × 1.10 μ. ἔχουσα ὡς ΝΝΑ. αὐτῆς πλευρὰν τμήμα τοίχου ὁμοίου πρὸς τοὺς προηγουμένους. Συνελέγησαν ὀστρακα μελαμβροφῶν καὶ ἄλλων ὀψίμων κλασσικῶν καὶ ἑλληνιστικῶν χρόνων ἀγγείων.

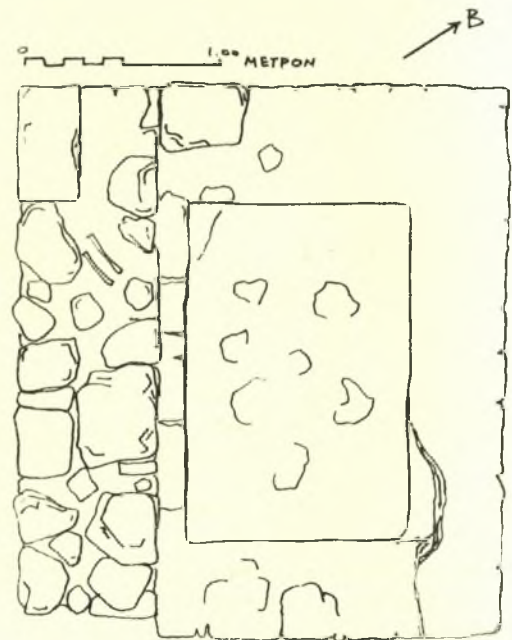
31. Ζωοδόχος Πηγῆ

Εἰς τὴν ὡς ἄνω περιοχὴν καὶ ἐπὶ τῆς ὁδοῦ τῆς ἀγούσης ἐξ Ἁγίας Φωτεινῆς εἰς Μοσχοπόδι (Θῆβαι), ἐκαθαρίσθησαν ἀγωγὸς λαξευτὸς εἰς τὸν βράχον σωζόμενος εἰς ἀρκετὰ μέτρα, καὶ ἕτερον τετράπλευρον παρ' αὐτὸν λάξευμα, πιθανῶς εἶδος ἀπλῆς κρήνης.

ΘΗΒΑΙ. Ἁγιοὶ Θεόδωροι (πρὸς ΒΑ. τῆς κυρίως πόλεως)

32. Οἰκόπεδον Σωτ. Καραμπιτζάκου

Εἰς τὸ ὡς ἄνω οἰκόπεδον, εὐρέθῃ βυζαντινὸς



Σχέδ. 13. Θῆβαι. Οἰκόπ. Κυριαζῆ. Κάτωπις μικρῶς δεξαμενῆς

ἀποθέτης ἀπορριμμάτων, σχηματιζόμενος διὰ λαξεύσεως τοῦ μαλακοῦ πάρου καὶ ἐνὸς ἀμελοῦς τοίχου. Ἐλάχιστα κλασσικὰ ὀστρακα εὐρέθησαν, προφανῶς μεταφερθέντα, καὶ ἱκανὸς ἀριθμὸς ἐξ ἀνοικτῶν κυρίως ἐφυσωμένων βυζαντινῶν ἀγγείων (Πί ν. 166 δ).

33. Οἰκόπεδον Κανάρη

Εἰς τὸ ὡς ἄνω οἰκόπεδον κείμενον εἰς τὰ Ἁλώνια Ἁγίων Θεοδώρων, ἀπεκαλύφθησαν πέντε καλυβίται τάφοι βυζαντινῶν χρόνων ἀκτέριστοι, μετ' κατεύθυνσιν Α.-Δ.

ΘΗΒΑΙ. Πυρί (πρὸς ΒΔ. τῆς κυρίως πόλεως)

34. Εὐρήματα εἰς Ἄλωνια Πυρίου Θηβῶν

Εἰς τὴν Α. παρυφὴν τῶν Ἄλωνίων τοῦ Πυρίου, ἐργασίαι τοῦ Δήμου πρὸς κάλυψιν τοῦ ἐκεῖ ρεύματος (Βρυσούλα), ἔφερον εἰς φῶς λίθους πωρίνους λελαξευμένους. Μικρὰ ἔρευνα ἔδειξεν, ὅτι πρόκειται περὶ μικρῶν δωματίων καὶ ἀνοικτῶν ἀγωγῶν, ἀλλ' ἢ ἀνασκαφὴ λόγῳ τῆς μὴ ἐπειγούσης φύσεως τῆς ἀνεβλήθη. Τὰ ἔργα τοῦ Δήμου ἐπραγματοποιήθησαν ἄνευ σοβαρᾶς φθορᾶς τῶν ἀρχαίων. Συνελέγη, ὅμως, μέγας ἀριθμὸς ὄστράκων. Πρόκειται περὶ παντοίων ὄστράκων ἑλληνιστικῶν καὶ κυριώτατα ρωμαϊκῶν χρόνων, ἐν οἷς ἀκέραιοί τινες λύχνοι καὶ τεμάχια λύχων πολλά, πολλὰ ὁμοίως τεμάχια σκύφων μεγαρικῶν καὶ ἀγγείων ἡλείακῶν, ἐπὶ ἐνὸς τῶν ὁποίων ἐπιγραφὴ *πασίλυπον*. Ἐπίσης, συνελέγη μέγας ἀριθμὸς μελαμβαφῶν ὄστράκων ἐκ ποικίλων ἀγγείων μετὰ κοσμημάτων γραπτῶν ἢ ἐμπιέστων ἢ ἐγχαράκτων. Ἐπὶ ἐνὸς χεῖλους πινακίου ἐγχαράκτα τὰ γράμματα *EY*, ἐπὶ ἑτέρου τὸ γράμμα *A*. Ὅμοίως τεμάχια ἀγγείων ἀνοικτοχρῶμον μετὰ γραπτῆς κοσμήσεως φύλλων, κλάδων, κυματοειδῶν γραμμῶν κλπ., τεμάχια εἰδωλίων καὶ πλαστικῶν ἐξαρτημάτων ἀγγείων, τεμάχια κωδωνοσχήμων ἀντικειμένων, μικρὰ ἀρυβαλλοειδῆς λήκυθος, εἶδος μικροῦ ψυκτήρος, κανθαρίσκος ἀβαφῆς, ὄστρακα West Slope καὶ τμήματα μητρῶν μεγαρικῶν σκύφων. Ὡσαύτως εὐρέθη ἱκανὸς ἀριθμὸς ὄστράκων συνεστραμμένων ἐκ πυρᾶς, πιθανότατα ἐξ ἀποτυχιῶν τοῦ κλιβάνου (Πίν. 167 α - β, 168 α - β).

35. Οἰκόπεδον Ἄ. Τζουμανέκα

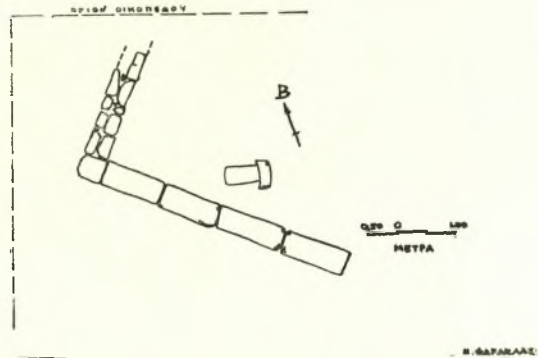
Εἰς τὸ ὡς ἄνω οἰκόπεδον, ὅπου κατὰ τὸ 1966 εἶχεν εὐρεθῆ ἀριθμὸς τῆς κλασσικῶν τάφων, ἠνοίχθη βόθρος, ἐντὸς τοῦ ὁποίου ἐφάνη τάφος κλασσικός, λακκοειδῆς, κατεστραμμένος καὶ σεσυλημένος. Ὀλίγα μόνον ὄστρακα συνελέγησαν καὶ δύο μικρὰ τεμάχια χαλκοῦ.

36. Οἰκόπεδον Γ. Λιακοπούλου (Σχ ἐ δ. 14)

Εἰς τὸ ὡς ἄνω οἰκόπεδον, κατὰ τὰς ἐσκαφὰς ἀπεκαλύφθη τοῖχος, με κατεύθυνσιν ΝΑ. - ΒΔ., ἐκ πέντε εἰργασμένων παρολίθων κατὰ μήκος τεθειμένων, συνολικοῦ μήκ. καὶ πλ. 0,40 μ. Ἄπὸ τοῦ ΒΔ. ἄκρου του φέρεται καθέτως πρὸς αὐτὸν ἕτερος τοῖχος πρὸς ΒΑ., σωθεὶς εἰς μήκ. 2 μ., ἐκτισμένος διὰ μικροτέρων λίθων, πλ. 0,40 μ. Φαίνεται ὅτι πρόκειται περὶ λειψάνου οἰκίας. Συνελέγησαν ὄστρακα ἑλληνιστικῶν καὶ ρωμαϊκῶν χρόνων.

37. Οἰκόπεδον Κ. Κουτουμάνου (Σχ ἐ δ. 15)

Εἰς τὸ ὡς ἄνω οἰκόπεδον, κείμενον εἰς τὴν Β. πλευρὰν τῆς κεντρικῆς οδοῦ τοῦ Πυρίου, ἐφάνη τμήμα κτηρίου, σωζὸν τοῖχος, μήκ. 6.10 καὶ πλ. 0,40 μ., με κατεύθυνσιν ΝΝΔ. - ΒΒΑ. Ἄπὸ τοῦ ΒΒΑ. ἄκρου του κάμπτεται πρὸς ΔΒΔ. καὶ παρακολουθεῖται εἰς μήκ. 2.75 μ., ἔχον κατὰ τὸ σκέλος τοῦτο πλ. 0,28 μ. Εἰς ἀπόστασιν 4.20 μ. ἀπὸ τοῦ σκέλους τούτου ἄγεται ἐπὶ τὸ πρῶτον ἕτερος τοῖχος, παράλληλος πρὸς τὸ δεύτερον σκέλος, σωζόμενος εἰς μήκ. 2.60 καὶ ἔχων πλ. 0,24 - 0,48 μ. Παρὰ τὴν μορφουμένην οὕτω γωνίαν πρὸς ΒΒΑ. μετὰ τὸ πρῶτον καὶ τοῦ ἐσχάτου τοῖχου ἐσῶθη τμήμα δαπέδου διὰ κτυπητῆς γῆς, παρὰ τὸ μέσον δὲ τοῦ τελευταίου τοῖχου εὐρέθη ἐστία περιφερῆς, ὀριζομένη διὰ λίθων καὶ ἐστρωμένη διὰ κεραμῶν. Ἄντιστοι-

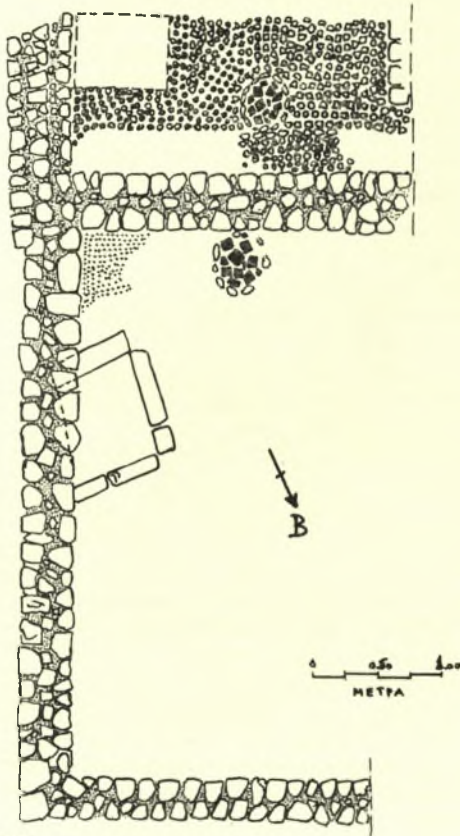


Σχἐδ. 14. Θῆβαι. Οἰκόπ. Γ. Λιακοπούλου. Λείψανα ἀρχαίας οἰκίας (;)

χωσ πρὸς αὐτὴν καὶ εἰς ἀπόστασιν 0,30 μ. ἀπὸ τῆς ἑτέρας ὄψεως τοῦ αὐτοῦ τοῖχου, εὐρέθη ἕτερα ὁμοία ἐστία, ὡς καὶ ἶχνος τοῖχου παραλλήλου πρὸς τὸν πρῶτον, εἰς ἀπόστασιν ἀπ' αὐτοῦ, μὴ φθάνοντος ὁμοῦ μέχρι τοῦ τελευταίου τοῖχου καὶ οὕτω καταλειπομένου ἀνοίγματος εἰσόδου εἰς τὸν χῶρον, πλ. 0,52 μ. Τὸ δάπεδον τοῦ χώρου τούτου ἐφάνη λιθόστρωτον, λωρὶς δὲ πλ. 0,40 μ., παρὰ τὸν ΑΝΑ.-ΔΒΔ. τοῖχος, ἦτο κατὰ τι ὑπερυψωμένη. Ἐπὶ τοῦ πρῶτου τοῖχου κατὰ τὸ πρὸς ΝΝΔ. τμήμα του, ἔβη νεώτερος τοῖχος, μήκ. (σωζομένου) 1.60 καὶ πλ. 0,32 μ. Τέλος, βαθύτερον καὶ ὑπὸ τὸ μέσον τοῦ πρῶτου τοῖχου, εὐρέθη τετραπλευρὸς ἀποθήτης, διαστ. 0,63 × 0,80 μ., ἐπενδεδυμένος διὰ λίθινων πλακῶν καὶ ἔχων ἀκανόνιστα τοιχώματα

Ἐκ τοῦ ἀποθέτου συνελέγησαν κυρίως ὄστρακα μελαμβαφῆ καὶ ὀλίγα τεμάχια εἰδωλίων. Ἐκ τοῦ λοιποῦ χώρου συνελέγησαν διαφόρων ἐπο-

χών δστρακα, ἀπὸ ἀρχαϊκῶν μέχρι βυζαντινῶν, ἐν οἷς καθαρίσκος μελαμβαφῆς, δύο μικραὶ κοτύλαι, τεμάχιον κορινθιακῆς κοτύλης, σῶζον παράστασιν ζώου, πινάκια μετὰ περιφερῶν γραμμῶν, δύο δστρακα καθάρων γεωμετρίζοντος βοιωτικῶν ρυθμοῦ, δστρακον μελανομόρφου σκύφου, ἀγνῦθες, ὡς καὶ δστρακα τοῦ 5ου αἰῶνος, ἑλληνιστικῶν χρόνων δστρακα, ἐν οἷς ἐκ μεταρικῶν σκύφων, ἐκ λύχνων καὶ ἐξ ἀγγείων



Σχέδ. 15. Θῆβαι. Πυρί. Οἰκόπ. Κ. Κουτουμάνου. Κάτωπις ἀνασκαφῆς

φερόντων γραπτὴν ἐπίθετον κόσμησιν διὰ λευκοῦ ἢ ἐγχάρακτον ἐπὶ μελανοῦ βάθους, τέλος δὲ δστρακα βυζαντινῶν ἀγγείων μετ' ἐφωάλωσης (Πί ν. 169 α.-γ).

38. Οἰκόπεδον Σπ. Κορδοπάτη

Κατὰ τὴν ἐσκαφὴν βάσεων θεμελιῶν εἰς τὸ ὡς ἄνω οἰκόπεδον εὐρέθη ἀπλοῦς καλυβίτης τάφος, διαστ. 1.25×0.46 μ., με κατεύθυνσιν Α.-Δ.

περισυνελέγησαν κινητὰ εὐρήματα διαφόρων ἐποχῶν.

39. Οἰκόπεδον Λουκά Τουτούζα

Εἰς τὸ ὡς ἄνω οἰκόπεδον οὐδὲν οἰκοδομικὸν λείψανον ἐσημειώθη κατὰ τὰς ἐσκαφὰς βάσεων θεμελιῶν, συνελέγησαν ὅμως ἱκανὰ τὸν ἀριθμὸν δστρακα ἑλληνικῶν καὶ βυζαντινῶν χρόνων. Τὰ κυριότερα τούτων εἶναι τρεῖς πρῶτοι λύχνοι, τμήματα μελαμβαφῶν σκύφων μεγάλων, δστρακα μικροτέρων μελαμβαφῶν ἀγγείων καὶ τοιούτων καθημερινῆς χρήσεως (Πί ν. 170 α), τεμάχια ἐκ τοῦ χεῖλους περιρραντηρίου πηλίνου (;), ὁ ἄνω κορμὸς μετὰ τῆς κεφαλῆς εἰδωλίου νεανίου (Πί ν. 170 β).

40. Οἰκόπεδον Πέτρου Τουτούζα

Κατὰ τὴν διάνοξιν βάσεων θεμελιῶν εἰς τὸ ὡς ἄνω οἰκόπεδον, ἐφάνησαν δύο τμήματα τοίχων λιθοπλινθίνων, βυζαντινῶν, ὡς καὶ τμήμα τοίχου δι' εἰργασμένων ὀρθογωνίων παρολίθων εἰς τρεῖς σειράς. Ἐπίσης τμήμα ἀγωγῶν καὶ διάφορα ἐπὶ τοῦ βράχου λαξεύματα, μὴ δίδοντα ὅμως σαφῆ εἰκόνα περὶ τῆς ἀκριβοῦς χρήσεως τοῦ χώρου. Ἐκ τοῦ χώρου συνελέγησαν, πλὴν τινων βυζαντινῶν καὶ ὀλίγων με ἐφωάλωσιν, δστρακα ἀρχαϊκά, κλασσικά, ἑλληνιστικά, ἐν οἷς σημαντικώτερα ὀλίγα τεμάχια καθάρων καὶ κυλικῶν βοιωτικῶν ρυθμοῦ, ὅμως κλειστοῦ ἀγγείου ἀρχαϊκοῦ, δύο τμήματα εἰδωλίου ἵππου ἑλλιποῦς τοῦς πόδας, τὴν κεφαλὴν καὶ τὴν οὐράν, τμήμα καθάρου μετὰ κωνικῆς βάσεως, ποτῆριον ἑλλιπές ἑλληνιστικὸν μελαμβαφές, κοσμούμενον διὰ περιφερῶν ἐρυθρῶν γραμμῶν, τμήμα σκύφου ὁμοίως κεκοσμημένου καὶ ἄλλα τινά (Πί ν. 170 γ, 171 α).

41. Οἰκόπεδον Δέδε

Εἰς τὸ ὡς ἄνω οἰκόπεδον κατὰ τὴν διάνοξιν βάσεων θεμελιῶν εὐρέθησαν τμήματα δύο τοίχων λιθοπλινθίνων, τῶν ὁποίων τὸ ἐν ἔβαινε ἐξ Α. πρὸς Δ. τὸ δ' ἕτερον ἐκ Β. πρὸς Ν. Οἱ τοῖχοι ἠδράζοντο ἐπὶ τοῦ φυσικοῦ βράχου. Συνελέγησαν δστρακα βυζαντινὰ ὡς καὶ τεμάχια κλειστοῦ ἀγγείου φέροντος ἐξωτερικῶς ἐφωάλωσιν καὶ ὡς κόσμησιν κουφικὴν ἐπιγραφὴν. Ἐπίσης συνεκολλήθη τμήμα μεγάλου βαθέος πινακίου, βεβαμμένον διὰ κτιρίνου ἔσω καὶ ἔξω, φέροντος ἔσω κόσμησιν διὰ καστανομέλανος, συνισταμένην εἰς πλοχμὸν μὲν κατὰ τὸ ἀνώτερον τῶν παρείδων, παράστασιν πτηνοῦ δὲ (σῶζεται τὸ πλεῖστον τοῦ κορμοῦ, οἱ πόδες καὶ ἡ οὐρά) εἰς τὸ κέντρον. Ἐφωάλωσις καλύ-

πει ἅπαν τὸ ἀγγεῖον μὴδὲ τοῦ κάτω τοῦ πυθμένος ἐξαιρουμένου (Πί ν. 171 β).

43. Οἰκόπεδον Ν. Ἀγγελοπούλου

Εἰς τὸ ὡς ἄνω οἰκόπεδον ἐφάνη ἀμελὲς λάξευμα εἰς τὸν μαλακὸν βράχον (πῶρον), ἐξ οὗ συνελέγησαν ἑλληνιστικὰ ὄστρακα. Ἐπίσης συνελέγησαν ἐλάχιστα βυζαντινά ὄστρακα μὲ ἐγγάρακτον κόσμησιν ὑπὸ τὴν ἐφυάλωσιν.

43. Καναπίτσα

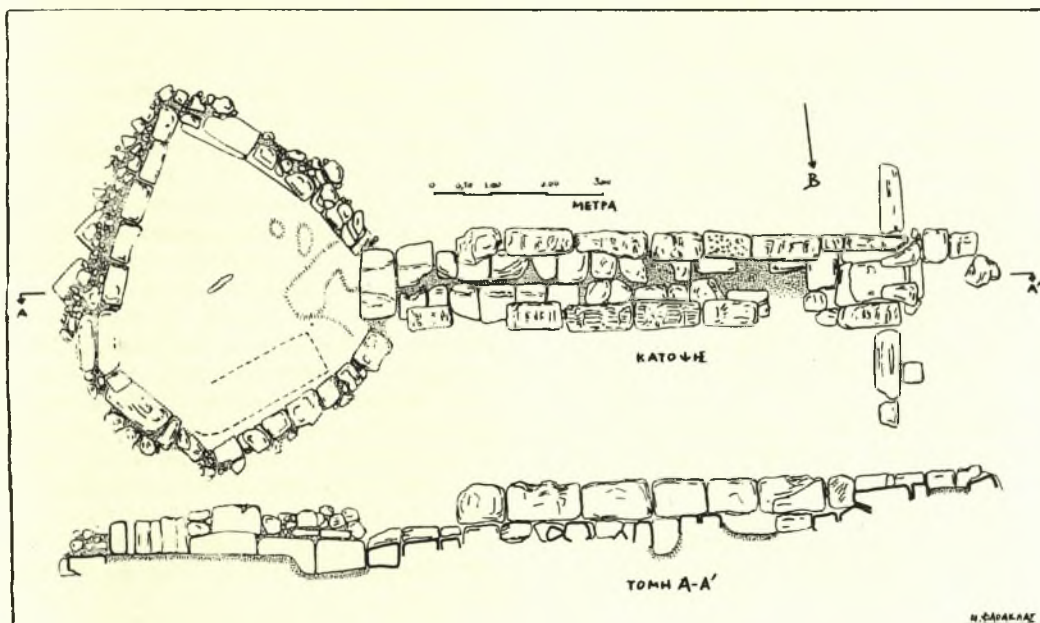
Περαιτέρω, ἐντὸς τοῦ ἀγροῦ Θ. Ἀνδριανοῦ ἀπεκαλύφθη κτιστὸς τάφος «μακεδονικοῦ τύπου» (Σχ ἐδ. 16).

45. Ἀλιάρτος

Ἐκ τῆς περιοχῆς τῶν ἀρχαίων νεκροταφείων τῆς Ἀλιάρτου συνελέγησαν μικρὸν τμήμα λιθίνου ἀγάλματος, βάσις στήλης, στήλη ἀπλή φέρουσα ἐπιγραφὴν: *Ο Η Ι*, τμήμα ἀνθεμίου, πέντε συνανήκοντα τεμάχια μεγάλῃς ἀναγλύφου κλασσικῆς στήλης, σώζοντα τὸν γυμνὸν κορμὸν νέου μέχρι τῶν γονάτων (Πί ν. 172 γ).

46. Χαιρώνεια

Κατὰ τὴν ὁπισθεν τοῦ Μουσείου Χαιρωνείας κοινοτικὴν ὁδὸν ἀπεκαλύφθη τυχαίως καὶ ἀνεσκάφη κιβωτιόσχημος τάφος, διαστ. 2.90 × 2.05 μ. μὲ κατεύθυνσιν Α. - Δ. Εἶχεν ἀνοιχθῆ



Σχ ἐδ. 16. Θῆβαι. Καναπίτσα. Ἀγρὸς Θ. Ἀνδριανοῦ. Κάτοψις καὶ τομὴ «μακεδονικοῦ» τάφου

Λεπτομερῆ δημοσίευσιν βλ. ἐν ΑΕ 1967, Χρονικά, σ. 15 κ. ἔ.

ΕΚΤΟΣ ΘΗΒΩΝ

44. Πλατανάκι

Ἐξωθι τοῦ χωρίου Πλατανάκι Θηβῶν, εἰς τὴν παρυφῆν τῆς πρὸς Ἀνθηδόνα ὁδοῦ, τὸ ὕδωρ ἀπεκάλυψε συντετριμμένον μέγα σχετικῶς ἀγγεῖον κλασσικῶν χρόνων, μὲ ἀπλὴν κόσμησιν ἐκ περιφερῶν γραμμῶν, ὡς καὶ τμήματα ἑτέρων δύο μεγάλων ἀγγείων. Φαίνεται βέβαιον ὅτι προέρχονται ἐκ νεκροταφείου, πιθανώτατα κλασσικῶν χρόνων.

ἐντὸς τοῦ βράχου καὶ ἐκ τῶν πλευρῶν του τὰ κάτω 0,55 μ. ἦσαν ἐπενδεδυμένα διὰ κεράμων καὶ κονιάματος, τὰ δὲ λοιπὰ ἐμορφοῦντο διὰ πορῶνων πλακῶν κατὰ τὰς τρεῖς, πλὴν τῆς Α., πλευράς. Ἐκαλύπτετο διὰ τριῶν πλακῶν. Ἐντὸς αὐτοῦ ἔκειντο δύο νεκροί, ἔχοντες τὴν κεφαλὴν πρὸς Α. Ἐκ τῶν κτερισμάτων ἐντύπων προκαλεῖ ὁ μέγας ἀριθμὸς τῶν εὐρεθέντων θαλάσσιων ἀγγείων.

47. Ὀρχομενὸς

Κατόπιν εἰδοποιήσεως τῆς Χωροφυλακῆς καὶ τοῦ φύλακος Ἀρχαιοτήτων Ὀρχομενοῦ περὶ

της συλλήψεως ἀρχαιοκαπήλων, διεπιστάθη ὅτι εἰς τὸν λόφον τοῦ Ἁγίου Ἰωάννου, εἰς ὃν οὗτοι εἶχον δρᾶσαι, κείμενον εἰς τὰς παρυφάς της Κωπαίδος καὶ εἰς ἀπόστασιν 5 χλμ. περίπου πρὸς Ν. τοῦ χωρίου Κολάκα, ὑπὲρ τὸν χείμαρρον Πλατανιά, εἶχον συληθῆ ἑκατὸ ὀκτὼ μετρίου μεγέθους μυκηναϊκοὶ θαλαμοειδεῖς τάφοι. Ἕτεροι ἑκατὸ ἑπτὰ τάφοι εἶχον συληθῆ ἐπὶ τοῦ πρὸς ΝΑ. τούτου κειμένου ὄγκωματος.

48. Παραλίμνη

Τὰ ὕδατα τῆς Παραλίμνης ἀπεσύρθησαν ἐσχάτως λόγω τῆς μὴ τροφοδοτήσεως τῶν πλέον ἐκ τῆς Ὑλίκης, ἔφθασαν δὲ εἰς τὴν πρὸ τῆς ἀποξηράνσεως τῆς Κωπαίδος στάθμην τῶν. Κατὰ τὸν ΒΑ. τῆς λίμνης μυχὸν καὶ εἰς τοὺς πρόποδας τῆς ἐκεῖ ἀρχαίας ἀκροπόλεως, ὡς καὶ ἐφ' ἱκανοῦ παρὰ τούτους χώρου ἐφάνησαν τὰ ἐκτεταμένα ἐρείπια πόλεως ἀρχαίας, πιθανῶς τῆς Ἰσου (περὶ τούτων βλ. ΑΑΑ I (1968), σ. 139 - 140). Μεταξὺ τῶν λίθων τῶν κτηρίων εὐρέθη καὶ λίαν ἐφθαρμένον πώρινον ἄγαλμα ἀκέφαλον γυναικεῖον, τοῦ ὁποῦ τοῦ κάτω τῆς ὀσφύος μορφοῦται εἰς τετραγωνικὴν πυραμίδα. Σωζ. ὕψος τοῦ ἀγάλματος 0,60 μ.

49. Καλλιθέα

Εἰς τὸ πρᾶνὲς πρὸς Β. τοῦ χωρίου Καλλιθέα (Μουσταφάδες) τῆς ἐπαρχίας Θηβῶν καὶ πρὸ τῆς δεξαμενῆς ὑδρεύσεως τοῦ χωρίου, κατὰ τὴν κατασκευὴν τῆς ὁποίας παλαιότερον εἶχον φανῆ μυκηναϊκοὶ θαλαμοειδεῖς τάφοι, ἐσυλήθη ὑπὸ ἀρχαιοκαπήλων ἕτερος τοιοῦτος, μετρίου μεγέθους καὶ ἀμελοῦς κατασκευῆς. Οὗτος ἐκαθαρίσθη ὡς καὶ ἕτερος πρὸς Α. παρακείμενος, ὁμοίου μεγέθους καὶ ἀμελοῦς κατασκευῆς, πτωχότατος εἰς εὐρήματα.

Ἐκ τοῦ καθαρισμοῦ τοῦ πρώτου τάφου συνελέγησαν ψευδοστόμος ἄμφορεὺς μὲ ἀπλὴν κόσμησιν, ἑλλιπῆς οἰνοχοῖσκη σφαιρικοῦ κορμοῦ ἄνευ προχοῆς καὶ τεμάχιον ἐκ τοῦ χεῖλους σκύφου μὲ γραπτὴν κόσμησιν. Ἐκ τοῦ δευτέρου τάφου συνελέγησαν τμήματα τριῶν τοῦλάχιστον μικρῶν ψευδοστόμων ἄμφορέων, τῶν ὁποίων οἱ δύο σφαιρικοὶ καὶ ὁ εἰς πεπιεσμένους, τμήματα πινακίου μετὰ προχοῆς καὶ τινα εἰσέτι ὄστρακα (Πί ν. 172 β), πρὸς δὲ μέγας ἀριθμὸς ὀδόντων καὶ ὀστέων ἐκ τῶν ἄκρων βοῶς.

50. Ἀντικύρα

Ἐκ τῆς ἀρχαίας ἀκροπόλεως Ἀντικύρας ἐκομίσθησαν μελαμβωφῆς οἰνοχόη μετὰ κυκλικὸ ὄστρακον, «κανθαρίσκος» ἑλληνιστικὸς μελαμ-

βωφῆς, ἑλλιπῆς τὴν ἑτέραν τῶν λαβῶν, φιαλίδιον ἀκέραιον καὶ ἕτερον ἑλλιπῆς κατὰ τὸ ἦμισυ (Πί ν. 172 α).

N. ΦΑΡΑΚΛΑΣ

*

VORLÄUFIGER BERICHT ÜBER DIE GRABUNG IM KABIRENHEILIGTUM BEI THEBEN

Von 29. April - 16. Juli 1966

Dank dem Entgegenkommen der Griechischen Altertümmerverwaltung konnte mit grosszügig zur Verfügung gestellten Mitteln der Deutschen Forschungsgemeinschaft und Unterstützung des Deutschen Archäologischen Institutes die Arbeit im Kabirion auch 1966 fortgesetzt werden.

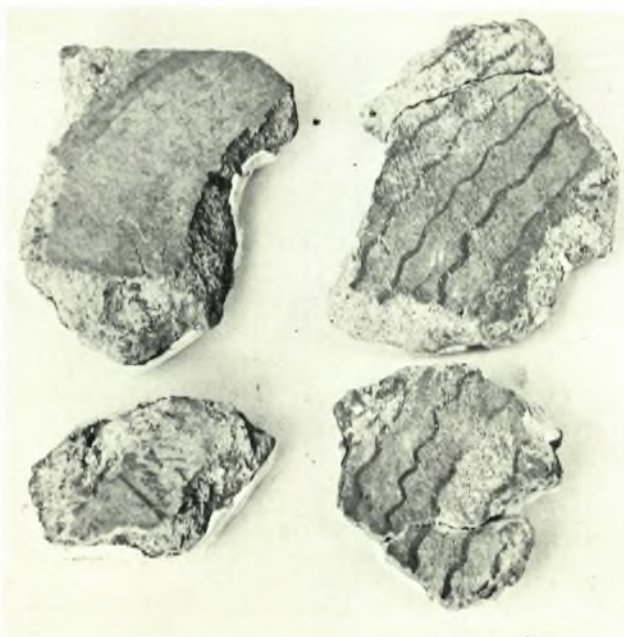
Eine der Hauptaufgaben war die Geländevermessung durch Dipl. Ing. W. Zick. Der Plan soll in dem ersten Heft der Fortsetzung der Publikation vorgelegt werden.

Mit der Restaurierung von Gefässen war F. Jaccard betraut, die Aufgaben des Architekten waren Dipl. Ing. K. Kammerer unterstützt durch stud. arch. W. Zeumer übertragen. H. Kammerer Grothaus wirkte als archäologische Volontärin mit. I. Bruns übernahm das Zeichnen von Gefässen.

Die Grabungsarbeiten wurden zunächst am sogenannten Mittleren Rundbau fortgesetzt (Taf. 173 b). Die Schürfungen ergaben durch einen glücklichen Gefässfund an der Innenseite der Tür in Höhe der ersten Quaderlage von unten, dass der Bau in spätarchaische Zeit zu datieren ist. Es handelt sich um einen kleinen schwarzen Kantharos (Taf. 173 a), auf dessen Rand 6 Myrtenzweige aufgemalt sind und dessen Form ungefähr der von Ure um 530 datierten entspricht. Doch ist die Form nicht identisch mit diesen und man ist jetzt geneigt, diese Formen später zu datieren.

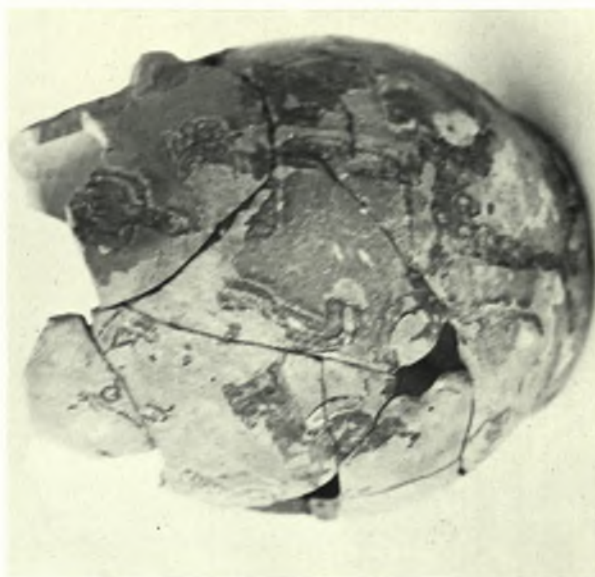
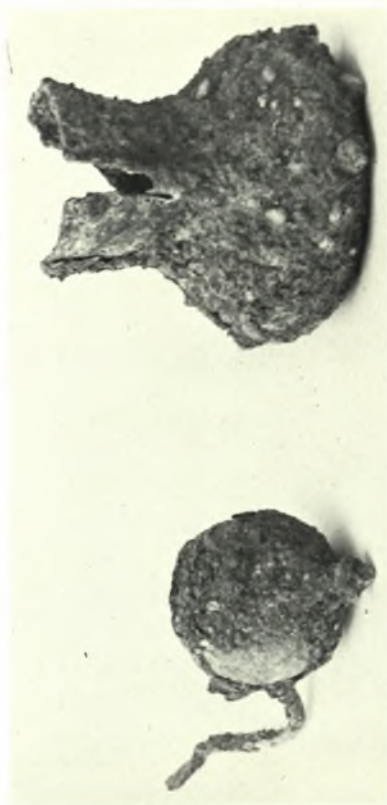
In der obersten Aschenlage war 1965 eine stark versinterte Münze gefunden worden, die H.P. Franke inzwischen in die 2. Hälfte des 3. Jahrhunderts datieren konnte. Wir haben also eine Benutzung des Bauwerkes von etwa 250 Jahren anzunehmen.

In die Zeit der rein ornamental verzierten Kabirenware gehört ein Kurvenbau direkt



Θήβαι : α. Οικότ. Ίωάννου. Τεμάγια μικηναϊκῶν τοιχογραφιῶν, β - δ. Οικότ. Ἀναδιώτη. Βούζαντινά
καὶ ὑστερότερα ἀγγεῖα ἐκ τοῦ φρέατος

Ν. ΦΑΡΑΚΛΑΣ



Θήβαι. Οικόπ. Ἀναδιώτη : α - β. Χαλκᾶ σκευὴ ἐκ τοῦ φρέατος, γ - δ. Βυζαντινὰ ὄστρακα καὶ ἄγγετον

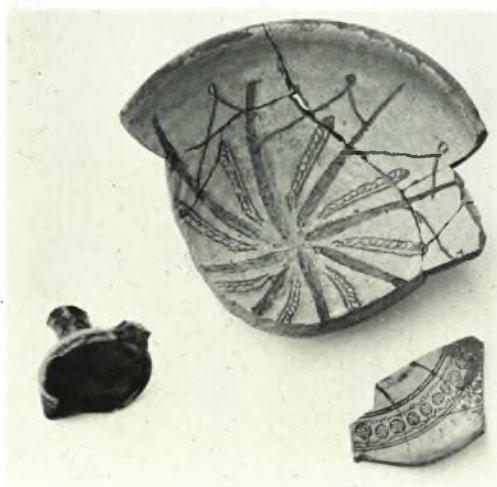
Ν. ΦΑΡΑΚΛΑΣ



Θήβαι : α. Οικόπ. Παναγιωτοπούλου. Μυκηναϊκά άγγεϊα και όστρακα, β - γ. Όστρακα διαφόρων επο-
χών έκ του οικου. Φοίφα



Θήβαι : α. Οικόπ. Σίνη. Βυζαντινά δστρακα, β-γ. Οικόπ. Κυριάκου. Έρυθρόμορφος οίνοχόη



Θήβαι. Γυμνάσιον: α - ε. Βυζαντινά δοστρακα και άγγεϊα



Θήβαι : α. Όδος Βόγλη. Έλληνιστικά δοστρακα, β. Όδος Βόγλη. Βαθμίδιον και τμήμα καλυπτήρος κεράμου, γ. Οικόπ. Κοτζιά. Βυζαντινά δοστρακα



Θήβαι. Οικόπ. Στέφα : α - γ. Σκύφος, κωδωνόσχημα άγγεϊτα και έρυθρόμορφος κρατηρίσκος

Ν. ΦΑΡΑΚΛΛΑΣ



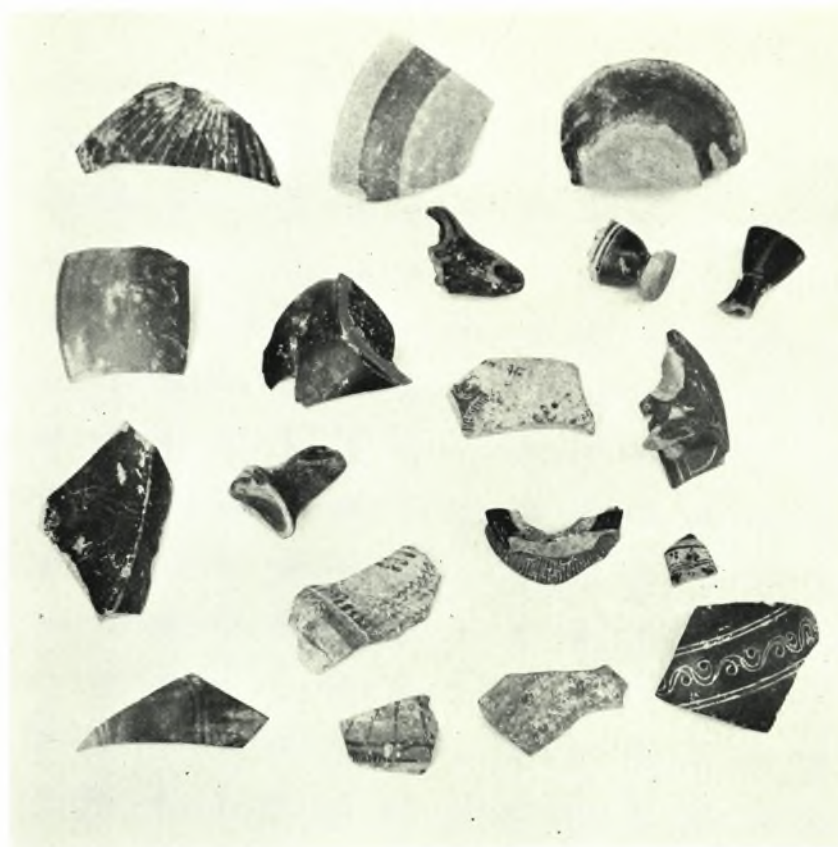
Θήβαι : α - β. Οικόπ. Μαρλάση. Κτερίσματα εκ του τρίτου μυκηναϊκού τάφου, γ. Οικόπ. Μαρλάση.
Βυζαντινά δοστρακα, δ. Οικόπ. Καραμπιτζάκου. Βυζαντινά δοστρακα



Θήβαι. Ἐλώνια Πυρίου : α - β. Ὅστρακα διαφόρων ἐποχῶν



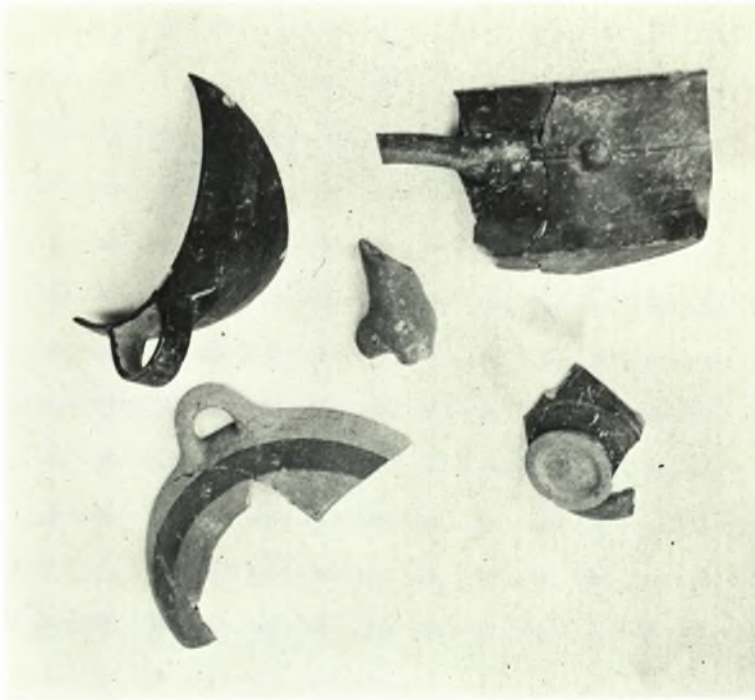
Θῆβαι. Ἀλώνια Πυρίου : α - β. Ὀστρακα διαφόρων ἐποχῶν



Θήβαι. Οικόπ. Κουτουμάνου : α - γ. Ύστρακα και άγγεια διαφόρων εποχών



Θήβαι. Οικόπ. Τούτουζα : α, γ. Τμήματα άγγείων, β. Μέρη πηλίνου περιρραντηρίου και ειδωλίου



Θήβαι : α. Οικόπ. Τούτουζα. Ώστρακα διάφορα, β. Οικόπ. Δέδε. Τεμάχια βυζαντινῶν ἀγγείων



Βοιωτία : α. Ἀντίκυρα. Τυχαῖα εὑρήματα, β. Καλλιθέα Θηβῶν. Εὑρήματα μυκηναϊκῶν τάφων, γ. Ἄ-
 λιαρτος. Τεμάχια συνανήκοντα ἐπιταμβίου ἀναγλύφου

Ν. ΦΑΡΑΚΛΑΣ