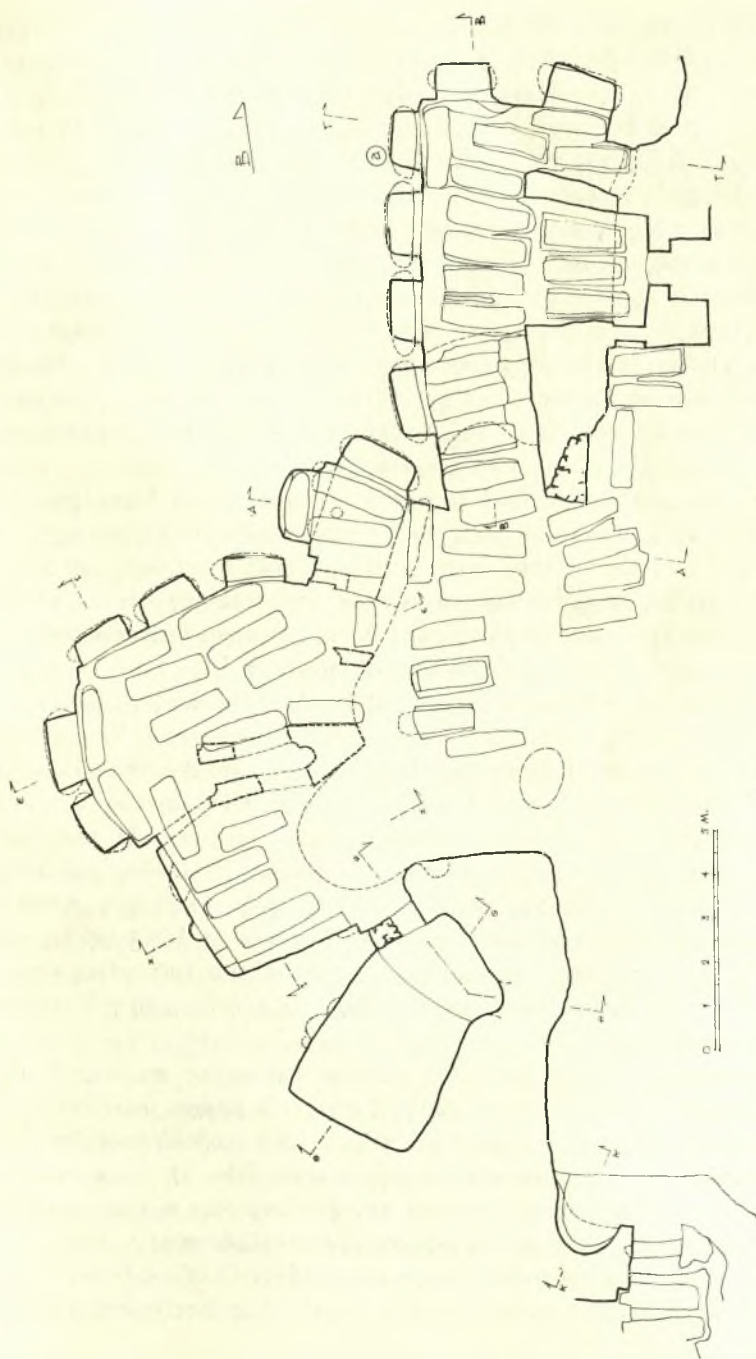


3. ΑΝΑΣΚΑΦΗ ΠΑΛΑΙΟΧΡΙΣΤΙΑΝΙΚΟΥ ΚΟΙΜΗΤΗΡΙΟΥ ΜΕΘΩΝΗΣ
(Πίν. 12 - 18)

Εἰς τὸ Ἀρχαιολ. Δελτ. 17, 1961/62, Χρον. 103-104, εἶχον παρουσιάσει, μετὰ βραχεῖαν ἐπίσκεψιν, σύντομον περιγραφὴν τοῦ γνωστοῦ ἐκ πληροφοριῶν προγενεστέρων ἐρευνητῶν παλαιοχριστιανικοῦ ἐντὸς βράχου διασκάφου κοιμητηρίου τῆς Μεθώνης μὲ ἀρκοσόλια εἰς τὰ τοιχώματά του καὶ μὲ τάφους λακκοειδεῖς εἰς τὸ ἔδαφος, τοῦ φερομένου ὡς Ἁγίου Ὁνουφρίου, εἶχον δὲ διατυπώσει τὴν εὐχὴν νὰ τύχη τοῦτο ἀνασκαφικῆς ἐρεῦνης. Τὸ μνημεῖον εὐρίσκεται ὀλίγον κάτω τῆς ὁμαλῆς ράχως τοῦ παρὰ τὴν Μεθώνην λόφου τοῦ Ἁγίου Νικολάου (πίν. 12α) ἐχρησιμοποιεῖτο μέχρι πρό τινας ὡς ποιμνιοστάσιον, διάφοροι δὲ μανδρότοιχοι ἐκ ξηρολιθιάς ἠλλοίωνον τὴν ὄψιν του. Ἡ Ἀρχαιολογικὴ Ἐταιρεία ἐδέχθη προθύμως νὰ ἐνεργήσῃ ἀνασκαφικὴν ἐρευνάν του διὰ τοῦ ὑποφαινομένου, εἰς τὸν ὅποιον ἐδόθη οὕτω εὐκαιρία νὰ προβῆ εἰς ἀκριβεστέρως παρατηρήσεις. Ἡ ἀνασκαφικὴ ἐρευνα διεξήχθη ἀφ' ἑνὸς ἐντὸς τῶν ἐντὸς τοῦ βράχου διασκάφων χώρων καὶ ἀπέβλεπεν εἰς τὸν καθαρισμὸν των καὶ τὴν ἐρευναν τῶν ἐδῶ εὐρισκομένων τάφων καὶ ἀφ' ἑτέρου εἰς τὸ πρὸ τῶν χώρων τούτων ἐκτεινόμενον ἄνδρον¹.

1. Οἱ διάσκαφοι χώροι ἐντάσσονται εἰς δύο ἐνότητες, συνισταμένας ἐξ ἑνὸς διγαμματοειδοῦς διαδρόμου, πρὸς Β., καὶ ἐκ τεσσάρων νεκρῶν θαλάμων, ἀνοιγομένων εἰς σχῆμα ριπιδίου εἰς τὸ βάθος σπηλαιώδους κοιλώματος τοῦ βράχου, πρὸς Ν. (πίν. 12β) κατ' ἀρχὰς ἀνεξάρτητοι ἀπ' ἀλλήλων αἱ δύο αὐταὶ ἐνότητες χώρων, συννωθεῖσαι ἀργότερον ἀπετέλεσαν ἐνιαῖον νεκροταφεῖον (εἰκ. 1). Ὁ διγαμματοειδὴς διάδρομος προῆλθεν ἐκ διευρύνσεως ἀρχικοῦ νεκρικοῦ θαλάμου, προσιτοῦ ἀπὸ Α. διὰ μνημειώδους εισόδου ἐν εἴδει προστώου ἐν παραστάσιν (πίν. 17α, ἀριστερά). Ἡ διευρύνσις ἐγένε διὰ προεκτάσεως τοῦ θαλάμου ἀφ' ἑνὸς κατὰ τὸ βόρειον πέρασ τούτου, δι' ἐπιμηκύνσεώς του πρὸς Α., καὶ ἀφ' ἑτέρου κατὰ τὸ νότιον πέρασ. Πρὸς Ν. ἠνώθη μετὰ τῆς ἐνότητος τῶν εἰς τὸ σπηλαιώδες κοίλωμα τοῦ βράχου δια-

¹ Τῆς ἀνασκαφῆς μετέσχον, ὡς ἐπιστημονικοὶ βοηθοί, οἱ κ. κ. Ἰωάννης Ρηγόπουλος, καθηγητὴς φιλόλογος καὶ φοιτητὴς τοῦ Ἀρχαιολογικοῦ Τμήματος τοῦ Πανεπιστημίου Ἀθηνῶν, καὶ Δημήτριος Τριανταφυλλόπουλος, ἐπιμελητὴς τῆς Ἔδρας τῆς Βυζαντινῆς Ἀρχαιολογίας τοῦ αὐτοῦ Πανεπιστημίου. Τὸ δημοσιευόμενον σχέδιον ἐξεπονήθη ὑπὸ τῆς ἀρχιτέκτονος κ. Ἀγνῆς Παναγιωτίδου - Κουβελᾶ.



Εικ. 1. Κάτωφες τοῦ διασκάφου κοιμητηρίου τῆς Μεθώνης.

νοιγομένων νεκρικῶν θαλάμων, ἐπιμηκυνθεῖς δὲ οὕτω προσέλαβε μορφήν διαδρόμου (πίν. 13α, δεξιά). Ἡ πρὸς Α. ἐπιμήκυνσις τοῦ βορείου πέρατος τοῦ πυρήνος ἐκείνου προσέθεσεν εἰς τὸ εἰς διάδρομον ἤδη μετατραπὲν γωνιῶδες ἀρχικὸν σχῆμα ἐν ἀκόμῃ σκέλος παράλληλον πρὸς τὸ ἕτερον ἐκ τῶν δύο ἀρχικῶν· ὁ διάδρομος προσέλαβεν οὕτω τὸ σχῆμα δίγαμμα.

Ὁ ἀρχικὸς νεκρικὸς θάλαμος εἶχε τέσσαρα βέβαια, ἀλλ' ἴσως καὶ πέμπτον — πρὸς Ν. —, μονόσωμα ἀρκοσόλια (πίν. 13β) καὶ μίαν συμφυᾶ πρὸς τὸ βόρειον τοίχωμά του τράπεζαν νεκρικῶν προσφορῶν (πίν. 14α)· κατὰ τὴν περίοδον τῶν προεκτάσεών του κατεσκευάσθησαν δύο εἰσέτι ἀρκοσόλια, εἰς τὴν ἀντυγα δὲ τοῦ ἤδη τρίτου ἀπὸ δεξιῶν ἀρκοσολίου διηνοίχθη μικρὰ κόγχη, ἡ ὁποία, ἐπειδὴ εἶναι ἀπρόσφορος διὰ ταφήν, δὲν δύναται δηλαδὴ νὰ ἐξηγηθῆ αὕτη ὡς θηκίον (loculus) βρέφους, φαίνεται ὅτι πρέπει νὰ θεωρηθῆ μᾶλλον ὡς «καθέδρα» τοῦ νεκροῦ, ἤτοι θέσις τῆς ἀσωμάτου παρουσίας του κατὰ τὴν τέλεσιν τῶν νεκροδείπνων.

Ἐκ τῶν ριπιδιοειδῶς διατεταγμένων τεσσάρων ἄλλων διασκάφων χώρων — εἰς τὸ βάθος τοῦ σπηλαιώδους κοιλώματος — μόνον δύο ἔχουν ἀρκοσόλια· εἰς μικρὸς νεκρικὸς θάλαμος ἀμέσως δεξιὰ τοῦ πρὸς Ν. πέρατος τοῦ διγαμματοειδοῦς διαδρόμου μὲ δύο ἀρκοσόλια καὶ ὁ ἐπόμενος μεγαλύτερος μὲ πέντε. Τοῦ πρώτου ἔχει καταστραφῆ τὸ πρὸς Α. τοίχωμα καὶ φαίνεται τώρα οὗτος ἀνοιχτὸς ἔμπρὸς (πίν. 14β, εἰς τὸ μέσον)· προσιτὸς ἦτο ἐκ τοῦ μεγαλύτερου — τοῦ ἐπομένου — θαλάμου διὰ μικρᾶς θυρίδος, τῆς ὁποίας μόνον λείψανα ἐπὶ τοῦ νοτίου τοιχώματος τοῦ θαλάμου εἰσέτι διατηροῦνται. Ὁ μεγαλύτερος θάλαμος, ἀκανόνιστου σχήματος, εἶναι προσιτὸς ἀπὸ Α., ἐκ τοῦ ἐλευθέρου χώρου τοῦ σπηλαιώδους κοιλώματος, περιέχει δὲ πέντε ἀρκοσόλια, τὰ ὁποῖα ὅμως παρουσιάζονται ἤδη πολὺ ἐφθαρμένα (πίν. 15α) ἔνεκα τῆς μακροχρονίου χρησιμοποίησεως τοῦ χώρου ὡς ποιμνιοστασίου. Ἡ εἴσοδος τοῦ θαλάμου τούτου ἦτο διαμορφωμένη, μέσῳ συμφυοῦς πρὸς τὸν βράχον μεσοστύλου, ὡς δίλοβον ἄνοιγμα· ὑπεράνω τοῦ νοτίου δ' ἐκ τῶν ἐν λόγῳ λοβῶν, τρόπον τινὰ ὑπεράνω τοῦ ὑπερθύρου, ὁ βράχος παρουσιάζεται λαξευμένος εἰς σχῆμα δέλτου, εἰς τὴν ὁποίαν πιθανώτατα ὑπῆρχε γραπτὴ ἐπιγραφή ἢ εἰκονογραφικὴ τις παράστασις.

Ἀριστερὰ τοῦ περιγραφέντος διλόβου ἀνοίγματος παρατηροῦνται εἰς τὴν ὄροφν, ὡς νὰ κρέμανται, συμφυᾶ πρὸς τὸν βράχον ὑπολείμματα πεσοίσκων (πίν. 15β), τῶν ὁποίων ἢ ἐπὶ τοῦ δαπέδου προβολὴ ἀποδίδει τὰς διαστάσεις καὶ τὸ σχῆμα μονοσώμου σαρκοφάγου (εἰκ. 1)· συμφώνως πρὸς παραδείγματα ἰδίως ἐκ κατακομβῶν τῆς Σικελίας δέον ἢ προκειμένη κατασκευὴ νὰ ἐξηγηθῆ ὡς συμφυὲς κιβώριον ἐν ἀναφορᾷ πρὸς συμφυᾶ, ἐπίσης, πρὸς τὸ ἔδαφος καὶ πρὸς τὸ κιβώριον σαρκοφάγον ἐπισήμου τινός.

Ἡ προκειμένη κατασκευὴ συνιστᾷ παραλλήλως διατοίχισμα μεταξὺ τοῦ

περιγραφέντος θαλάμου καὶ τοῦ ἐπομένου χώρου, ὁ ὁποῖος εἶναι ἀνοικτὸς ἐμπρὸς καθ' ὄλον τὸ πλάτος του· τοξωτὸν ἄνοιγμα δυτικῶς καὶ ἐν συνεχείᾳ πρὸς τὸ κιβώριον (πίν. 15β, ἀριστερὰ) προσεφέρετο διὰ τὴν ἐπικοινωνίαν μεταξὺ των. Ὑψηλὰ εἰς τὴν πρόσοψιν τοῦ ἀνοικτοῦ χώρου ὁ βράχος ἔχει λαξευθῆ κυκλικῶς ἐν εἴδει κόγχης (πίν. 17β). Χαρακτηριστικῶς ὁ χώρος οὗτος εἶναι ἐφωδιασμένος κατὰ τὰς δύο ἐκ τῶν συνεχομένων πλευρῶν του δι' ἐδράνων, ἀντὶ δὲ ἀρκοσολίων ἔχει εἰς τὸ μέσον περίπου τῆς δυτικῆς ἐκ τῶν πλευρῶν του μικρὰν κόγχην (πίν. 16α), ἡ ὁποία, ἐπειδὴ ὁμοίως, ὡς ἡ σημειωθείσα εἰς τὴν ἄντυγα ἀρκοσολίου τοῦ διαγυμματοειδοῦς διαδρόμου (βλ. ἄνωτ. σ. 24), δὲν προσφέρεται διὰ ταφὴν καὶ διὰ τὸν λόγον, ἀκόμη, ὅτι εὐρίσκεται ἐν ἀναφορᾷ πρὸς τὰ ἐδρανα, πρέπει νὰ ἐξηγηθῆ ἐπίσης ὡς καθέδρα νεκροῦ. Ὁ ἐν λόγῳ χώρος ἐχρησίμευε, συνελπῶς, ὡς αἴθουσα νεκροδείπνων, ἥτοι προωρισμένος δηλαδὴ ἀποκλειστικῶς διὰ τὴν νεκρικὴν λατρείαν. Μεταγενεστέρως διηνοίχθη καὶ δευτέρα, ὁμοίας μορφῆς κόγχη, χαμηλὰ ἐντὸς τοῦ πάχους τῶν ἐδράνων, παρὰ τὴν ὡς ἀνωτέρω τοξωτὴν δίοδον (πίν. 16α, δεξιὰ), προφανῶς ἐν ἀναφορᾷ πρὸς τινὰ ἐκ τῶν ἀργότερον γενομένων ἐντὸς τοῦ δαπέδου ταφῶν.

Ἄνοιγμα τοξωτὸν ὀδηγεῖ ἐκ τοῦ περιγραφέντος χώρου εἰς ἕξ ὀλοκλήρου κλειστόν, διάσκαφον ἐντὸς τοῦ βράχου θάλαμον (πίν. 17β, ἀριστερὰ), ὁ ὁποῖος κατὰ τὴν μίαν τῶν μακρῶν πλευρῶν του εἶναι ἐφωδιασμένος διὰ μικρᾶς κόγχης, τύπου καθέδρας (εἰκ. 1), καὶ ἄλλων τινῶν μικροτέρων. Εἶναι σαφές ὅτι καὶ ὁ προκείμενος χώρος ἦτο προωρισμένος διὰ τὴν νεκρικὴν λατρείαν, πρὸς τέλεσιν δηλαδὴ νεκροδείπνων, τὰ ὁποῖα ὁμως ἐδῶ ἐτελοῦντο διὰ κατακλίσεως ἐπὶ τοῦ δαπέδου.

Μετὰ τὴν πλήρωσιν τῶν ἀρκοσολίων διὰ ταφῶν ἐπεξετάθησαν αὐτὰ ἐπὶ τοῦ δαπέδου διὰ λαξεύσεως λακκοειδῶν τάφων ἐντὸς τοῦ ἐδάφους τόσον τοῦ διαγυμματοειδοῦς διαδρόμου (πίν. 13β καὶ 16β) ὅσον καὶ τῶν ἄλλων χώρων, πλὴν τοῦ ἀπὸ Ν. πρώτου, ὁ ὁποῖος οὐδέποτε ἐδέχθη ταφάς· πιθανῶς διεσκάφη οὗτος μετὰ τὴν ἐπέκτασιν τῶν ταφῶν καὶ ἐπὶ τοῦ δαπέδου τοῦ πρώτου λατρευτικοῦ θαλάμου, τοῦ ἐφωδιασμένου δι' ἐδράνων. Αἱ ἐντὸς τοῦ ἐδάφους ταφαὶ ἐπεξετάθησαν καὶ ἔξω τῶν κλειστῶν χώρων (πίν. 13α) ἀπεκαλύφθησαν περὶ τοὺς πεντήκοντα λακκοειδεῖς τάφοι.

Πρὸς τὸ ἀριστερὸν μέρος τοῦ ἀνδῆρου, ἔξω τοῦ σπηλαιώδους κοιλώματος, παρατηροῦνται ἐπὶ τῆς παρειᾶς τοῦ βράχου ὑπολείμματα δύο ἀρκοσολίων ὑπαίθρων, ἐν ἀναφορᾷ δὲ πρὸς τὸ ἕτερον τούτων, τὸ νοτιώτερον, εὐρίσκεται, ὑψηλὰ, εἰς μαστοειδῆ πτυχὴν τοῦ βράχου μικρὰ κόγχη τύπου καθέδρας (πίν. 12β, ἀριστερὰ). Ὁπίσω τῆς κόγχης σχηματίζεται ἐπὶ τοῦ βράχου μικρὸν πλάτωμα προσιτὸν ἐκ τοῦ ἀνδῆρου διὰ μικρᾶς κλίμακος, λαξευτῆς ἐπὶ τοῦ βράχου ἀριστερώτερον τῆς κόγχης. Ἐπὶ τοῦ πλατώματος δέ, οἰονεὶ

ἐπὶ ἐξέδρας, ἀπεκαλύφθη συστάς τεσσάρων λαξευτῶν ἐπὶ τοῦ βράχου λακκοειδῶν τάφων.

Ὅλοι οἱ τάφοι τοῦ κοιμητηρίου εὐρέθησαν κενοὶ ἢ μὲ ταφὰς διαταραγμένας ἢ ἀναχρησιμοποιημένους εἰς ὀψίμους χρόνους καὶ ἀκάλυπτοι, πλὴν ἐλαχίστων ἐκ τῶν τελευταίων, τῶν ἀναχρησιμοποιηθέντων δηλ. εἰς ὀψίμους χρόνους· ὅλοι δέ, πλὴν ἑνὸς ἐκ τῶν τελευταίων, εὐρέθησαν ἀκτέριστοι.

2. Κατὰ τοὺς βυζαντινοὺς χρόνους τὸ παλαιοχριστιανικὸν κοιμητήριον μετετρέπη εἰς ἀσκητήριον. Πιθανώτατα ἐφράχθη τότε ἡ ἀρχικὴ εἴσοδος ἐν παραστάσι καὶ μετετρέπη ὁ ἐδῶ χώρος εἰς παρεκκλήσιον, ἀντὶ δ' ἐκείνης διηνοίχθη, διατρυπηθείσης τῆς μάζης τοῦ βράχου κατὰ τὸ πέρασ τῆς βορείας ἐκ τῶν δύο παραλλήλων κεραιῶν τοῦ διγαμματοειδοῦς διαδρόμου, ἑτέρα μικροτέρα εἴσοδος (πίν. 17α, δεξιὰ). Συγχρόνως τότε ἐπεμηκύνθη κατὰ τι πρὸς Ν. ἡ ἀνατολικὴ πλευρὰ τοῦ διαδρόμου, ἔμπροσθεν τοῦ σπηλαιώδους κοιλώματος, διὰ τοιχοποιίας (πίν. 17β), ἐκαλύφθη δὲ τὸ ἐσωτερικόν του διὰ τοιχογραφιῶν. Τῶν τελευταίων σώζονται μόνον λείψανα. Παραλλήλως ἐνετοιχίσθη τότε ἡ εἴσοδος πρὸς τὸν ἐξ ὀλοκλήρου ἐντὸς τοῦ βράχου πρῶτον ἀπὸ ἀριστερῶν διάσκαφον θάλαμον, ὁ ὁποῖος, καταστάς οὕτω ἀπρόσιτος, μετετρέπη εἰς δεξαμενὴν ὀμβρίων ὑδάτων. Κατεσκευάσθη καὶ δευτέρα δεξαμενὴ, αὕτη ὑπόγειος — ὠοειδοῦς σχήματος μήκους 2.85 καὶ βάθους 2.00 μ. — λαξευτὴ ἐντὸς τοῦ ἐδάφους εἰς τὸ ἀνδρῶνον παρὰ τὸ νότιον χεῖλος τοῦ σπηλαιώδους κοιλώματος (εἰκ. 1). Τὰ ὕδατα περισυνελέγοντο διὰ συστήματος αὐλάκων ἐκ τῶν ὑπερκειμένων βράχων. Ἐντὸς τῆς, ἄς εἴπωμεν, ὑπεργείου δεξαμενῆς διωχετεύοντο τὰ ὕδατα μέσῳ ἀνοίγματος, ἐν εἶδει παραθύρου, διανοιγέντος πρὸς τὸ πρῶτον ἐκ τῶν ἀνωτέρω σημειωθέντων ὑπαίθρων ἀρκοσολίων (πίν. 17β, ἀριστερά). Διὰ τοῦ αὐτοῦ συστήματος αὐλάκων ἐτροφοδοτεῖτο καὶ ἡ ὑπόγειος δεξαμενὴ. Ἐπὶ πλέον ἐλαξεύθησαν τότε κατὰ τὸ νότιον ἄκρον τοῦ ἀνδρῶνου αἱ παρειαὶ τοῦ βράχου εἰς σχῆμα κανονικῆς διέδρου γωνίας, ἀχρηστευθείσης τῆς ἀριστερᾶ τῆς ἐκεῖ κόγχης κλίμακος (βλ. ἀνωτ. σ. 25), διηρυετήθη δηλαδὴ ὁ χώρος εἰς τὸ μέρος τοῦτο τοῦ ἀνδρῶνου, ἐμεγεθύνθη δὲ καὶ ἡ κόγχη, ἡ ὁποία ἀπέκτησεν οὕτω χαρακτηριστὰ ἀψίδος παρεκκλησίου (πίν. 12β). Τρεῖς τεχνηταὶ ἐντὸς τοῦ βράχου κοιλότητες εἰς ὀριζόντιον σειρὰν εἰς τὴν δυτικὴν παρειὰν τοῦ οὕτω διαμορφωθέντος ὑπαίθρου χώρου (πίν. 12β) ὑποδηλοῦν ὅτι ἐχρησίμευον πρὸς πάκτωσιν δοκῶν ξυλίνου δώματος τελοῦντος ἐν συναρτήσει πρὸς τὴν κατὰ τὰ ἀνωτέρω ἀψίδα. Φαίνεται ὅτι εἰς τὴν περιγραφεῖσαν θέσιν εἶχε κατασκευασθῆ καλίβη, εἰς τὴν ὁποίαν εἶχεν ἐγκατασταθῆ ἀσκητῆς καλυβίτης, Ὀνούφριός τις πιθανῶς, ἐκεῖνος δηλαδὴ ἀπὸ τοῦ ὁποίου ὁ χώρος προσέλαβε μετὰ ταῦτα καὶ ἕως σήμερον τὴν προσωινίαν («Ἀἰ Νούφρης» ἢ «Ἀγιονούφρης»).

3. Κινητὰ εὐρήματα ἢ ἀνασκαφὴ τοῦ Ἁγίου Ὀνουφρίου ἀπέδωκεν ὀλίγα: Τεμάχιον ἐπιγραφῆς, ἐπὶ τῆς ὁποίας ἀναγινώσκεται τὸ ὄνομα Γεώργιος, ἐν σιδηροῦν κηροπήγιον (ἢ λυχνίαν), δεκαεννέα χαλκᾶς πόρπας ζωνῶν ἀπλοῦ τύπου (πίν. 18α), ἄλλα τινὰ μικροαντικείμενα, πέντε νομίσματα βυζαντινὰ καὶ νεώτερα, δύο προχοῖδας (πίν. 18β) καὶ ἄρκετὰ ὄστρακα. Τὰ κεραμικὰ ἀνήκουν εἰς τὰς ἑξῆς κατηγορίας: I. ἀγάνωτα (χονδρὰ) ἀδιακόσμητα, II. ἀγάνωτα γραπτὰ, III. γανωτὰ ἀδιακόσμητα, IV. γανωτὰ γραπτὰ, V. ἐφυσλωμένα ἀδιακόσμητα, VI. ἐφυσλωμένα γραπτὰ, VII. ἐφυσλωμένα γανωτὰ γραπτὰ μονόχρωμα, VIII. ἐφυσλωμένα γανωτὰ γραπτὰ δίχρωμα, IX. ἀρχαϊκὰ μαγιολικὰ καὶ πρωτομαγιολικὰ, X. ἐφυσλωμένα γανωτὰ ἐγγάρακτα, XI. ἐφυσλωμένα γανωτὰ ἐγγάρακτα καὶ ἐπιπεδόγλυφα καὶ XII. ἐφυσλωμένα γανωτὰ ἐγγάρακτα καὶ γραπτὰ. Ἐκ τῶν κεραμικῶν ἐλάχιστα — ἐκ τῶν χονδρῶν — ἀνάγονται εἰς ὀψίμους ρωμαϊκοὺς χρόνους· τὰ ἄλλα χρονολογοῦνται κυρίως εἰς τὸν 12^{ον} καὶ τὸν 13^{ον} αἰ.

Περὶ τοῦ ἀρχικοῦ πυρῆνος τοῦ παλαιοχριστιανικοῦ κοιμητηρίου τῆς Μεθώνης δὲν ὑπάρχουν ἀσφαλῆ χρονολογικὰ τεκμήρια· πιθανῶς δύναται νὰ χρονολογηθῆ εἰς ἐποχὴν πρὸ τῶν μέσων τοῦ 4^{ου} αἰ. μ. Χ. Ἐπειδὴ ὅμως τὸ μνημεῖον τοῦτο παρουσιάζει ὁμοιότητα πρὸς ἐπαρκέστερον χρονολογημένα ἀντίστοιχα μνημεῖα τῆς Κεντρικῆς Μεσογείου, ἰδίως τῆς Σικελίας, δύναται ἢ διεύρυνσις του νὰ ἀναχθῆ μὲ σχετικὴν ἀσφάλειαν εἰς τοὺς ἀπὸ τοῦ β' ἡμίσεος τοῦ 4^{ου} αἰ. χρόνους, νὰ γίνῃ δεκτὸν δὲ ὅτι ἡ πλήρης ἀκμὴ του καλύπτει τοὐλάχιστον ὅλον τὸν 5^{ον} αἰ. Ἡ μετατροπὴ του εἰς ἀσκητήριον φαίνεται νὰ συνετελέσθῃ τὸ ἐνωρίτερον κατὰ τὸν 11^{ον} αἰ. Ἐκ τῶν τοιχογραφιῶν τοῦ παλαιοχριστιανικοῦ κοιμητηρίου μόνον ἐνδείξεις περὶ ὑπάρξεώς των περιῆλθον μέχρις ἡμῶν· λείψανα δευτέρου στρώματος τοιχογραφιῶν προέρχονται ἐκ τῶν χρόνων τῶν Παλαιολόγων.

ΔΗΜΗΤΡΙΟΣ Ι. ΠΑΛΛΑΣ



α. Ἀποψις τῆς περιοχῆς τοῦ Ἁγίου Ὀνουφρίου ἐκ τῆς ἀπὸ Μεθώνης εἰς Πύλον Δημοσίας Ὁδοῦ.



β. Ἀποψις τοῦ πρὸ τοῦ διασκάφου κοιμητηρίου ἀνδρίου ἀπὸ ΒΑ. (μετὰ τὴν ἀνασκαφίην).



α. Ἐποψίς τοῦ πρὸς Ν., πρὸς τὸ μέρος τοῦ σπηλαιώδους κοιτώματος, πέρατος τοῦ διαδρόμου (δεξιά).



β. Ἀρχοσόλια ἀρχικοῦ νεκρικοῦ θαλάμου (ἀπὸ Ν.).



α. Τράπεζα νεκρικών προσφορών (ἀπὸ Ν.). Τὸ δεξιὰ αὐτῆς ἀρκοσόλιον εἶναι μεταγενέστερον.



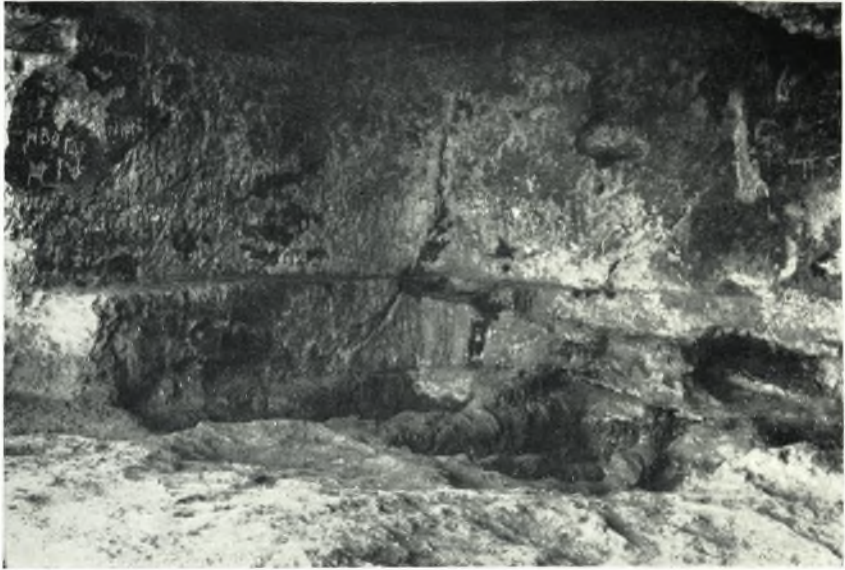
β. Ἐποψὶς τοῦ παρὰ τὸν διάδρομον μικροῦ νεκρικοῦ θαλάμου (εἰς τὸ μέσον) ἀπὸ Α.



α. Ἐσωτερικὸν τοῦ μεγάλου νεκρικοῦ θαλάμου.



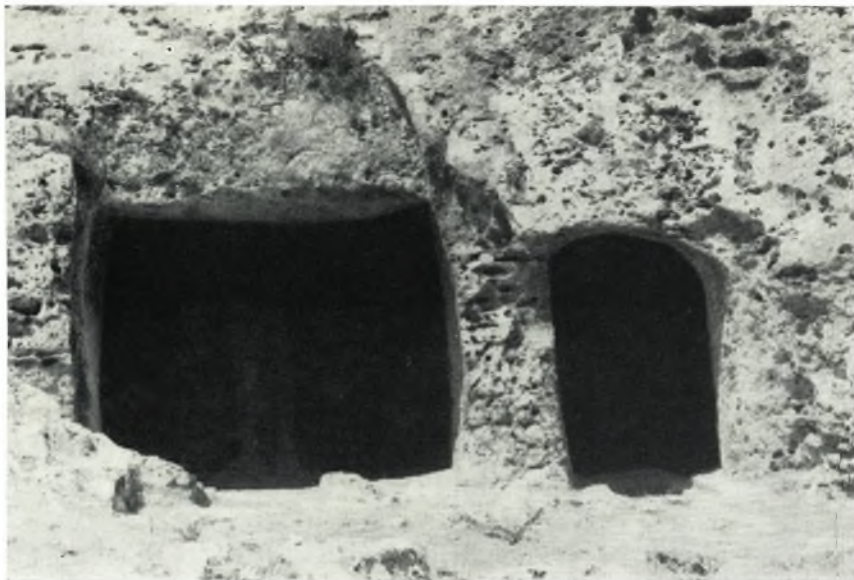
β. Ἄνω μέρος πεσίσκων συμφυοῦς κιβωρίου.



α. Ἐξοπτις τοῦ βάθους τῆς ἀνοιχτῆς αἰθούσης.



β. Λαζκοειδεῖς τάφοι ἐντὸς τοῦ διαγματοειδοῦς διαδρόμου (ἀπὸ Ν.)



α. Αί εισοδοί τοῦ διγαμματοειδοῦς διαδρόμου.



β. Τοιχοποιία βυζαντινῶν χρόνων (δεξιὰ) ἔμπροσθεν τοῦ σπηλαιώδους κοιλώματος.



α. Χαλκαῖ πόρπαι.



β. Προχοΐδες ἐφραλομέναι.