

## Ο ΕΠΙΣΚΟΠΙΚΟΣ ΕΞΩ ΘΡΟΝΟΣ ΚΑΙ ΤΟ ΑΣΠΑΣΤΙΚΟΝ ΤΩΝ ΕΚΚΛΗΣΙΩΝ

Εἰς τὴν μελέτην μου «Ἀρχαιολογικά - Λειτουργικά», Ἐπετ. Ἐταιρ. Βυζ. Σπουδ., Κ', 1950, 290 κέ., ὑπεστήριξα ὅτι εἰς τὸν χῶρον τοῦ αἵθριου — εἰς ὄσας παλαιοχριστιανικὰς ἐκκλησίας τὸ αἵθριον ἐχρησιμοποιεῖτο ὡς χῶρος λειτουργικός, συγκεκριμένως ὡς χῶρος παραμονῆς τῶν πιστῶν κατὰ τὸν χρόνον τῆς προετοιμασίας τῆς λειτουργίας μέχρι τῆς στιγμῆς τῆς ὁμαδικῆς πομπικῆς εἰσόδου τοῦ κλήρου καὶ τοῦ λαοῦ εἰς τὸν κυρίως ναὸν καὶ τὸ βῆμα —, ὅτι εἰς τὸν χῶρον τοῦ αἵθριου, ἀργότερον μεμαρτυρημένως εἰς τὸν νάρθηκα<sup>1</sup>, ὑπῆρχε θρόνος διὰ τὸν ἐπίσκοπον, ἄσχετος πρὸς τὸν ἐντὸς τοῦ βήματος μετὰ τῶν ἐδρῶν τῶν πρεσβυτέρων ὑπάρχοντα θρόνον, ὁ ὁποῖος ἐχρησιμοποιεῖτο κατὰ τὸ δεύτερον μέρος τῆς λειτουργίας<sup>2</sup> καὶ ὅτι πρὸς τὸν ἐξωτερικὸν ἐκεῖνον θρόνον πρέπει νὰ συνδεθῇ ὁ σημερινὸς ἔξω τοῦ βήματος ἰδρυμένος ξύλινος ἢ μαρμαρινὸς ἐπισκοπικὸς θρόνος, τὸ δεσποτικόν. Ἐν συνεχείᾳ ὑπεστήριξα ὅτι εἰς ἄλλας περιπτώσεις ὁ ἔξω θρόνος τοῦ ἐπισκόπου εὐρίσκετο εἰς τὸν παρὰ τοῦ Χοροκίου (Ἐγκώμ. εἰς Μαρκαν., λόγ. α', 22 καὶ λόγ. β', 33, ἔκδ. F o r s t e r, 8 καὶ 36) μαρτυρούμενον «χῶρον εἰς πρόσρῃσιν» τοῦ ἐπισκόπου, τὸ salutatorium τῆς ρωμαϊκῆς ἐκκλησιαστικῆς τάξεως ἢ μυτατώριον, ὡς τὸ ὠνόμασα, δανεισθεὶς τὸν ὄρον ἐκ τῆς βυζαντινῆς βασιλικῆς τάξεως (Ἀρχαιολ. - Λειτουργ., 295 κέ.). Τέλος ὑπεστήριξα ὅτι ὁ «χῶρος εἰς πρόσρῃσιν» δύναται νὰ ταυτισθῇ καὶ πρὸς τὸν χῶρον μνημονεύσεων (locus commemorationis) τῆς Διαθήκης (I, 19) καὶ περαιτέρω πρὸς τὴν bēt-selōtā («τόπον προσευχῆς») τῶν ἐκκλησιῶν τῆς Μεσοποταμίας καὶ ἀλλαχοῦ, ὅπου μέχρι σήμερον ἔχουν ἐπιβιώσει ἀρχαῖαι μορφαὶ εἰς τὴν ἐκκλησιαστικὴν τάξιν (Ἀρχαιολ. - Λειτουργ., 298 κέ.).

<sup>1</sup> Ἀρχαιολ. - Λειτουργ., 279 κέ. Ἐτελεῖτο ἐκεῖ ὁ ἀσματικὸς ὄρθρος (περὶ τοῦ ὄρθρου τούτου βιβλιογρ. αὐτ., 284. Νὰ προστεθοῦν αἱ νεώτεραι ἐργασίαι τῶν: A. R a e s, Note sur les anciennes matines byzantines et arméniennes, Oriental. Christ. Period., XIX, 1953, 205 κέ., ἐνδιαφέρουσα διὰ τὴν γεωγραφικὴν ἔκτασιν, εἰς τὴν ὅποιαν ἦτο διαδεδομένος ὁ τύπος τῶν ἀσματικῶν ἀκολουθιῶν, καὶ Π. Τρεμπέλα, Αἱ εὐχαὶ τοῦ ὄρθρου καὶ τοῦ ἔσπερινοῦ, Θεολογία, ΚΔ', 1953, 188 κέ.) καὶ αἱ ἄλλαι, πλὴν τῆς λειτουργίας, ἀκολουθίαι τοῦ νυχθημέρου (βλ. καὶ κατωτ., σ. 588 κέ.).

Τὸ πρόβλημα περὶ τοῦ ἔξω τοῦ κυρίως ναοῦ ὑπάρχοντος ἐπισκοπικοῦ θρόνου εἶναι, λοιπόν, ἀρκετὰ περίπλοκον, ἐνῶ ἀντιθέτως αἱ σχετικαὶ πρὸς τὸν θρόνον τοῦτον ἀφ' ἑνὸς πληροφορίαὶ ἐκ τῶν πηγῶν καὶ ἀφ' ἑτέρου τεκμηριώσεις ἐκ τῶν μνημείων δὲν εἶναι ἀκόμη ἱκανοποιητικά. Κατωτέρω παρέχω νέα τινὰ στοιχεῖα, δυνάμενα, ὡς νομίζω, νὰ συντελέσουν εἰς τὴν λύσιν του. Σχετικῶς δὲς μὴ μᾶς διαφεύγη ὁ κανὼν τῆς πολλαπλότητος τῶν μορφῶν τῆς παλαιοχριστιανικῆς λατρείας καὶ τῆς μεγάλης ποικιλίας τῶν ἀντιστοιχῶν ἀρχιτεκτονικῶν διατάξεων.

\* \*

Περὶ τοῦ ἔξω ἐπισκοπικοῦ θρόνου δὲν ἔχομεν ἐπαρκεῖς μαρτυρίας ἐκ τῶν παλαιοχριστιανικῶν πηγῶν, ἴσως ἐπειδὴ οὗτος δὲν συνεδέετο ἀμέσως πρὸς τὴν λειτουργίαν καὶ τὸν χώρον τῆς ὡς πρὸς δὲ τὰ ἀρχαιολογικὰ τεκμήρια, ἐκ τῶν ἀνασκαφῶν παλαιοχριστιανικῶν βασιλικῶν, δὲν ἔχομεν οὔτε σημαντικά οὔτε σαφῆ τοιαῦτα, ἐπειδὴ βέβαια ὁ ὑπ' ὄψιν θρόνος ἦτο φορητός, ξύλινος. Ἐν τούτοις ἡ ἀρχιτεκτονικὴ ἀντιστοιχία τοῦ αἵθριου πρὸς τὰς ἑλληνιστικὰς ὑπαίθρους βασιλικὰς (*basilicæ discopertæ*), ὡς π.χ. ἡ βασιλικὴ τῆς Πομπηίας (2ου αἰ. π.Χ.) μὲ βῆμα εἰς τὴν μίαν τῶν στενῶν πλευρῶν τῆς, τὸ κεντρικὸν κλίτος ὑπαίθρον καὶ μὲ κιγκλίδας μεταξὺ τῶν κιονοστοιχιῶν τῶν τριῶν ἄλλων πλευρῶν τοῦ περιστυλίου τῆς<sup>1</sup>, ὅπως ἀκριβῶς εἰς παλαιοχριστιανικὰς βασιλικὰς ἀπαντᾶται τὸ αἶθριον μὲ κιγκλίδας μεταξὺ τῶν κιονοστοιχιῶν (Ἀρχαιολ. — Λειτουργ., 279 — 280), ἢ, ἀκόμη πλησιέστερον, ἡ λειτουργικὴ ἀντιστοιχία τοῦ αἵθριου πρὸς τὸ τριβουνάλιον τοῦ ἱεροῦ παλατίου, μὲ βῆμα εἰς τὴν μίαν τῶν πλευρῶν του (Αὐτ., 280 κέ., 292 κέ.)<sup>2</sup>, καθιστοῦν εὐλογον τὴν μεταξὺ τῶν χριστιανικῶν αἵθριων ἀναζήτησιν ἀρχιτεκτονικῆς διατάξεως κατὰ τὸ μᾶλλον ἢ ἥττον παραλλήλου πρὸς τὸ βῆμα τῶν κοσμικῶν τούτων οἰκοδομημάτων τῶν συγγενῶν πρὸς τὰ αἶθρια — τοῦτο δὲν σημαίνει ὅτι τὸ αἶθριον δὲν ἔχει ἄλλους προδρομούς<sup>3</sup>.

Διευτύωσα ἤδη τὴν γνώμην, ὅτι πρὸς τοιαύτην τινὰ διάταξιν ἀνταποκρίνεται ἡ δικιόνιος κατασκευὴ εἰς τὸ μέσον τῆς ἀνατολικῆς πλευρᾶς τοῦ αἵθριου τῆς βασιλικῆς Α τῆς Νέας Ἀγχιάλου, ἡ φερομένη ὡς ἡ φιάλη τῆς

<sup>1</sup> A. Sogliano, La basilica di Pompei (Memorie della Reg. Accad. di Archeol. Lett. e Belle Arti, II, 1913, σ. 122 κέ., 126 κέ.). Πρβλ. Jean Saunage, La Mosquée Omeyyade de Médine, Vanoest 1947, 178, εἰκ. 35.

<sup>2</sup> Τὸ ἱερὸν παλάτιον εἶχε συγχρόνως καὶ θρησκευτικὸν χαρακτήρα, ὡς χώρος ἀφιερωμένος εἰς τὴν ἐξυπηρέτησιν τοῦ τυπικοῦ τῆς αὐτοκρατορικῆς λειτουργίας (τῆς λατρείας πρὸς τὸν αὐτοκράτορα).

<sup>3</sup> Περὶ τοῦ αἵθριου βλ. ἐσχάτως Α. Ὀρλάνδου, Ἡ ξυλόστεγος παλαιοχριστιανικὴ βασιλικὴ κλπ., I, 1 (1952), 94 κέ.

βασιλικῆς <sup>1</sup> ἐπίσης ἡ ὁμοία κατασκευὴ πρὸ τῆς μεσαίας θύρας πρὸς τὸν κυρίως ναὸν τῆς βασιλικῆς τοῦ Kherbet Guidra, τὸ ἀριστερὸν διαμέρισμα τοῦ νάρθηκος τῆς βασιλικῆς τοῦ Ἀλκίσιωνος ἐν Νικοπόλει, τὸ ἀριστερὰ τοῦ νάρθηκος διαμέρισμα τῆς βασιλικῆς τοῦ Πανόρμου τῆς Κρήτης, πιθανῶς ὁμοιον τῆς βασιλικῆς τῆς Ἐλευσίως, τέλος ἡ ἐξέδρα εἰς τὴν δυτικὴν πλευρὰν τοῦ αἵθριου τῆς βασιλικῆς Α τῶν Φιλίππων <sup>2</sup> καὶ τῆς βασιλικῆς Bin-bir-kilissé ἀριθ. 7 ἡ ἐξέδρα (bēt-selōtā), ἡ ὁποία ἀντιστοιχεῖ πρὸς τὴν θέσιν τῆς Ἀναστάσεως εἰς τὸ συγκρότημα τοῦ ἱεροῦ τῶν Ἱεροσολύμων (Ἀρχαιολ. — Λειτουργ., 306 — 307). Εἰς τὰ παραδείγματα αὐτὰ ὁ καθηγητὴς Α. Ὁρλάνδος προσθέτει τὴν ἐξέδραν τοῦ αἵθριου τῆς βασιλικῆς τῶν Προπυλαίων τῶν Γεράσων — εἰς τὸ μέσον τῆς νοτίας του πλευρᾶς <sup>3</sup> —, ἐπεκτείνει δὲ τὴν προκειμένην λειτουργικὴν ἐξήγησιν καὶ ἐπὶ τῶν ἐξεδρῶν (κογχῶν), εἰς τὰς ὁποίας ἐνίοτε ἀπολήγουν οἱ νάρθηκες <sup>4</sup> περίπου συμφώνως πρὸς τὴν διάταξιν τῆς βασιλικῆς τοῦ Ἀλκίσιωνος. Ὁ μακαρίτης A l f o n s S c h n e i d e r (Byz. Zeit., 45, 1952, 170) προσέθεσε τὸν χώρον ἀριστερὰ τοῦ βήματος — ἔξω τῆς ἐκκλησίας — τῆς βασιλικῆς τοῦ Dermekh (Καρχηδόνας) <sup>5</sup>. Καὶ εἰς τὸν Ἅγιον Μηνᾶν τῆς Αἰγύπτου ἡ ἡμικυκλικὴ ἐξέ-

<sup>1</sup> Ὁ P. Lemerle, Rev. Ét. Byz., X, 1952, 185, θεωρεῖ τὴν ἐξήγησίν μου τοληράν. Ἐπίσης ὁ Ὁρλάνδος, Ἡ ξυλόστεγος παλαιοχριστ. βασιλική, 113 κέ., εἰκ. 63, κρατεῖ τὴν πρώτην περὶ αὐτῆς ἐκδοχὴν, ὡς κρήνη.

<sup>2</sup> Πρβλ. καὶ Ὁρλάνδου, ἔνθ' ἄν., 109 - 110, 116. Ὁ Lemerle, ἔνθ' ἄν., εἶναι κάπως ἐπιφυλακτικὸς. Ὁ S ch n e i d e r, Byz. Zeit., 45, 1952, 170, δέχεται περὶ τῆς ἐξέδρας τῶν Φιλίππων, ὅτι ἐξυπηρετεῖ τοπικὴν, ἄγνωστον εἰς ἡμᾶς τελετουργίαν.

<sup>3</sup> Ὁρλάνδου, Ἡ ξυλόστεγος παλαιοχρ. βασιλική, 109. Πρβλ. J. W. Crowfoot, ἐν C. H. Kræling, Gerasa, City of the Decapolis, New Haven 1938, 227 κέ., πίν. σχεδ. XXXV.

<sup>4</sup> Ὁρλάνδου, ἔνθ' ἄν., 137, 138.

<sup>5</sup> P. Gauckler, Basiliques chrétiennes de Tunisie, Paris 1913, 14 - 15, πίν. 1. Ἐσχάτως διεπιστώθη ὅτι εἰς τὴν σεβηριανὴν βασιλικὴν τῆς Μεγάλης Λέπτιδος (Leptis Magna), περὶ τῆς ὁποίας θεωρεῖται ὅτι διερρυθμίσθη εἰς χριστιανικὴν ἐκκλησίαν κατὰ τοὺς χρόνους τοῦ Ἰουστινιανοῦ, ἐν ἑκ τῶν ἐκατέρωθεν τῆς ἀψίδος τοῦ ἱεροῦ μικρῶν τετραγώνων διαμερισμάτων κατὰ τὸν 5ον αἰ. ἐφωδιάσθη διὰ κτιστῶν ἐδρῶνων κατὰ μῆκος τῶν τοίχων του καὶ ἐν μέσῳ τῶν ἐδρῶνων διὰ κόγχης μὲ προεκτεινόμενον κιβώριον, ὅπου ἦτο τοποθετημένος θρόνος. Ὁ J. B. Ward Perkins, Excavations in the Severan Basilica (Papers Br. Sch. at Rome, XX, 1952, 113 κέ., πίν. XXVIII καὶ XXIX), ἐξηγεῖ τὸ διάμερισμα τοῦτο ὡς μικρὰν συναγωγὴν. Μήπως ἡ διάταξις του πρέπει νὰ ἐξηγηθῇ καλύτερον ἐπὶ τῇ βάσει τῶν ἐδῶ σημειουμένων ἀντιστοιχῶν παραδειγμάτων καὶ νὰ δεχθῶμεν ὅτι ἡ βασιλικὴ τῆς Λέπτιδος εἶχε χρησιμοποιηθῆ καὶ παλαιότερον ὡς χριστιανικὴ ἐκκλησία ἢ ὅτι ἡ ἀποδομένη εἰς τοὺς χρόνους τοῦ Ἰουστινιανοῦ τελικὴ — καμαρωτὴ — διασκευὴ τοῦ ὑπ' ὄψιν διαμερίσματος ἀντιπροσωπεύει ὀλίγον μεταγενεστέραν φάσιν; Περὶ τοῦ μνημείου βλ. J. B. Ward Perkins - R. G. Goodchild, The Christian Antiquities of Tripolitania (Archæologia, XCV, 1953, 22 κέ.).

δρα πρὸς τὴν ἀνατολικὴν πλευρὰν τοῦ αἵθριου — κατὰ διάταξιν ἀντίθετον πρὸς ἐκείνην τῆς βασιλικῆς Α τῶν Φιλίππων — ἴσως εἶχεν ἰδρυνθῆ ὡς χώρος προσορήσεων <sup>1</sup>.

Περὶ τῶν κατασκευῶν τῆς ὑπ' ὄψιν κατηγορίας δύναμαι τώρα νὰ παρουσιάσω μαρτυρίαν ἐκ τοῦ πρώτου ἡμίσεος τοῦ 8ου αἰῶνος, παρεχομένην παρὰ τοῦ Θεοδωρήτου, ὅταν οὗτος ἀνιστορῇ τὴν δευτέραν φάσιν τοῦ γνωστοῦ ἐπεισοδίου, τοῦ γενομένου μεταξὺ τοῦ Ἀμβροσίου Μεδιολάνων καὶ τοῦ Μεγάλου Θεοδοσίου ἐντὸς τοῦ χώρου τῆς Λαυρεντιανῆς βασιλικῆς (Basilica Vetus) τῶν Μεδιολάνων. Πρόκειται περὶ τοῦ «ἀσπαστικοῦ οἴκου», ἐντὸς τοῦ οὗοιου φέρεται ὅτι ἐκάθητο ὁ Ἀμβρόσιος, ὡς ἐπίσκοπος, πρὸ τῆς ἐνάρξεως τῆς λειτουργίας ὡς συνάγεται ἐκ τῶν συμφραζομένων, καὶ ἐντὸς τοῦ οὗοιου φέρεται ὅτι προσῆλθεν ὁ Θεοδόσιος, ἵνα παρακαλέσῃ τὸν Ἀμβρόσιον, ὅπως ἄρῃ ἀπὸ τούτου τὸ ἐπιτίμιον διὰ τὰς σφαγὰς ἐν Θεσσαλονίκῃ (390 μ.Χ.) ὁ «ἀσπαστικὸς οἶκος» οὗτος εὕρισκετο ἐντὸς τοῦ περιβόλου, ὡς φαίνεται, παρὰ τὴν εἴσοδον εἰς τὸν ναὸν — ὁ Θεοδόσιος προσῆλθε πρῶτον πρὸς τὸν ἐπίσκοπον καὶ κατόπιν εἰσῆλθεν εἰς τὸν κυρίως ναόν <sup>2</sup>. Ὁ Domenico Mallardo, L'exedra nella basilica cristiana (Riv. Arch. Crist., XXII, 1946, 197), θεωρεῖ μυθώδεις τὰς λεπτομερείας τῆς διηγῆσεως τοῦ Θεοδωρήτου, μεταθέτει δὲ τὸ ἐπεισόδιον ἐκ τοῦ αἵθριου ἐντὸς τοῦ κυρίως ναοῦ. Ἀλλὰ διὰ τὸ θέμα μας δὲν ἔχει σημασίαν ἡ ἀλήθεια τῆς διηγῆσεως τοῦ Θεοδωρήτου· εἶναι ἀρκετὸν καὶ μόνον τὸ ὅτι οὗτος περιγράφει τὸ ἐπεισόδιον τοῦλάχιστον ἐπὶ τῇ βάσει τῶν παραστάσεων ἐκ τῆς λειτουργικῆς τάξεως καὶ ἐκ τῆς διατάξεως τῶν ἐκκλησιῶν, ὅπως ὁ ἴδιος ἐγνώριζεν αὐτὰς εἰς τὴν Ἀνατολήν <sup>3</sup>. Πάντως περὶ τῶν ὑπ' ὄψιν κατασκευῶν ἀρνούμεθα τώρα

<sup>1</sup> Ὁ J. B. Ward Perkins, The Shrine of St Menas in the Maryūt (Papers Brit. Sch. at Rome, XVII, 1949, 49), ἀμφιβάλλει περὶ τοῦ ἂν ἡ ἐξέδρα αὕτη ἦτο confessio.

<sup>2</sup> Θεοδωρ., Ἑκκλ. Ἱστορ., V, 18, 13 - 20: «Ἐπειδὴ δὲ τοὺς ἱεροὺς περιβόλους κατέλαβεν (ὁ Θεοδόσιος), εἰς μὲν τὸν θεῖον οὐκ εἰσελήλυθε νεών, πρὸς δὲ τὸν ἀρχιερέα παραγενόμενος (ἐν δὲ τῷ ἀσπαστικῷ οἴκῳ οὗτος καθῆστο) ἐλιπάρει λυθῆναι οἱ τὸν δεσμὸν... Οὕτως (δηλ. μετὰ τὴν ἐπὶ τόπου ὑπογραφὴν διατάγματος) ὁ πισιότατος βασιλεὺς εἶσω γενέσθαι θαρρήσας τοῦ θεοῦ νεώ... πρηνῆς... συγγνώμης ἠντιβόλει τυχεῖν. Ἐπειδὴ δὲ ὁ καιρὸς ἐκάλει τῇ ἱερᾷ τραπέζῃ τὰ δῶρα προσενεγκεῖν, ἀναστὰς κλπ.» (P a r m e n t i e r, 311 - 312).

<sup>3</sup> Νομίζω ὅτι ἀπαιτεῖται ἐπιφύλαξις ἔναντι τῶν σχετικῶν συμπερασμάτων τοῦ Mallardo. Τὸν ὄρον «exedra», χρησιμοποιούμενον παρὰ τοῦ Παυλίνοῦ, Vita Ambrosii, 23 (PL, 14, 37), κατὰ τὴν ἀπὸ μέρους του ἀφήγησιν τοῦ ἐπεισοδίου τῆς Λαυρεντιανῆς βασιλικῆς, ἐξηγεῖ ὁ Mallardo (σ. 193 κέ.) ὡς κόγχην τοῦ ἱεροῦ ἤδη ὁμως ἐπιβάλλεται νὰ ἐρευνηθῇ προηγουμένως ἡ μορφὴ τῆς λειτουργίας ἐν ἀναφορᾷ πρὸς τὸ αἵθριον καὶ πρὸς τὸ saluatorium εἰδικῶς εἰς τὴν λατρευτικὴν παράδοσιν τῆς Δύσεως.

ἐκ τοῦ Θεοδώρητου καὶ τὸ προσφορώτερον ἑλληνικὸν ὄνομα: «ἀσπαστικός οἶκος»<sup>1</sup> καὶ ἐκ τούτου μονολεκτικῶς τὸ «ἀσπαστικὸν» ἀντὶ τοῦ ὀνόματος «μυτατόριον», μὴ μαρτυρουμένον παρὰ τῶν ἐκκλησιαστικῶν συγγραφέων.

Περίπου ἓνα αἰῶνα μετὰ τὸν Θεοδώρητον καὶ εἰς τὸ μαρτύριον τοῦ Σεργίου καὶ εἰς τὸ μαρτύριον τοῦ Στεφάνου εἰς τὴν Γάζαν ὁ χῶρος προσήσεων, τὸ ἀσπαστικὸν ὅπως θὰ τὸ ὀνομάζωμεν ἐφεξῆς, φέρεται ἰδρυμένον πλαγίως παρὰ τὸν νόθηκα· εἰς τὸ μαρτύριον μάλιστα τοῦ Στεφάνου τὸ ἀσπαστικόν, ἀριστερὰ τῆς ἀνατολικῆς στοᾶς τοῦ αἰθρίου, κατεῖχε θέσιν ἀντίστοιχον πρὸς τὸ διακονικόν, ἰδρυμένον δεξιὰ (X o r i κ., Ἔγκωμ. εἰς Μαρκαν., λόγ. β', 33, F o r s t e r, 36). Εἰς τὴν βασιλικὴν τῶν Προπυλαίων τῶν Γεράσων ἡ ἐξέδρα, εἰς τὸ μέσον τῆς νοτίας πλευρᾶς τοῦ αἰθρίου, εὐρίσκεται ὁμοίως εἰς θέσιν σύμμετρον πρὸς τὸ διακονικόν, ἰδρυμένον εἰς τὸ μέσον τῆς βορείας πλευρᾶς<sup>2</sup>. Τοιαύτην τινὰ θέσιν τοῦ ἀσπαστικοῦ, εἰς τὴν περιοχὴν τοῦ αἰθρίου μὲ ἑλαφρὰν παρέκκλισιν ἀπὸ τῆς κατ' εὐθείαν εἰσόδου πρὸς τὸν κυρίως ναόν, ἐμμέσως παραδίδει, ὡς εἶδομεν, καὶ ὁ Θεοδώρητος. Περιορίζομεν τὴν ἰσχὺν τῆς μαρτυρίας τοῦ Θεοδώρητου εἰς τὸ ἐλάχιστον, εἰς μόνην τὴν Συρίαν (ἐγεννήθη εἰς τὴν Ἀντιόχειαν καὶ ἐχρημάτισεν ἐπίσκοπος Κύρρου εἰς τὴν Εὐφρατησίαν) καὶ διὰ μόνον τοὺς χρόνους τῆς ἀμέσου ἐμπειρίας του, τοὐλάχιστον δέκα ἔτη πρὸ τῆς χειροτονίας του εἰς ἐπίσκοπον (423) — σχετικῶς δύναται νὰ ὑποστηρικθῇ ὅτι ὡς ἱστορικὸς θὰ ἐδυσκολεύετο ὁ Θεοδώρητος νὰ παρεμβάλῃ εἰς τὴν διήγησίν του περὶ τοῦ Ἀμβροσίου καὶ τοῦ Μ. Θεοδοσίου ἀναχρονιστικῶς τὴν διάταξιν περὶ τοῦ ἀσπαστικοῦ, ἂν τοῦτο εἶχε τυχὸν καθιερωθῆ μόλις ἐπὶ τῶν ἡμερῶν του. Ἐντεῦθεν συνάγεται ὅτι εἰς τὰς καθεδρικὰς ἐκκλησίας τῆς Συρίας ὑπῆρχε τὸ ἀσπαστικὸν ἀπὸ τῶν ἀρχῶν τοῦ 5ου αἰῶνος. Ἐνα αἰῶνα ἔνωρίτερον τοῦ χρονικοῦ τούτου ὀρίου μαρτυρεῖται παρὰ τοῦ Εὐσεβίου, Ἐκκλησ. Ἱστορ., X, 4, 45, ἐξέδρα, ἰδρυμένη παρὰ τὴν εἴσοδον εἰς τὸν κυρίως ναὸν τῆς βασιλικῆς τοῦ Παυλίνου εἰς τὴν Τύρον, καθεδρικοῦ ναοῦ ἐπίσης εἰς τὴν περιοχὴν τῆς Συρίας. Ἡ ἐξέδρα ἐκείνη φαίνεται νὰ ἐχρησίμευεν ὡς χῶρος κατηχητικῶν μαθημάτων<sup>3</sup>, εἶναι ὅμως ἐντελῶς ἐντὸς τῶν πραγμάτων ἢ ὑπόθεσις ὅτι

<sup>1</sup> Ἦδη ὁ Du Cange, Constantinopolis Christiana, Βιβλ. III, κεφ. 86, ἐταύτισε τὸν ἀσπαστικὸν οἶκον πρὸς τὸ salutatorium (πρβλ. καὶ Glossarium med. et infim. Graecit., ἐν λ. ἀσπαστικός). Ὁ Κωνσταντῖνος Α' ὁ ἀπὸ Σιναίου, Βιογραφία καὶ συγγραφαὶ ἐλάσσονες κλπ., ἔκδ. Θ. Μ. Ἀριστοκλέους, ἐν Κωνσταντινουπόλει 1866, 398, ἀποδίδει τὸ salutatorium διὰ τοῦ «προσηγήριον».

<sup>2</sup> Τὸ διακονικὸν χρονολογεῖται εἰς τὸ ἔτος 565 μ.Χ. (βλ. Crowfoot, ἐνθ' ἄν.).

<sup>3</sup> Πρβλ. Δ. Πάλλα, Αἱ παρ' Εὐσεβίῳ ἐξέδραι τῶν ἐκκλησιῶν τῆς Παλαιστίνης (Θεολογία, ΚΕ', 1954).

παραλλήλως ἠδύνατο νὰ χρησιμοποιῆται αὕτη καὶ ὡς ἀσπαστικόν. Πρὸς τὰ τέλη τοῦ 4ου αἰῶνος μαρτυρεῖται ἐμμέσως ὅτι εἰς τὴν βασιλικὴν τῶν Ἱεροσολύμων θέσιν ἀσπαστικοῦ ἐπέιχεν ὁ χώρος τῆς Ἀναστάσεως (Ἀρχαιολ. — Λειτουργ., 284 — 285).

Παρὰ τοῦ Θεοδωρήτου μαρτυρεῖται ὅτι εἰς τὸ ἀσπαστικόν ὑπῆρχε θρόνος τοῦ ἐπισκόπου («*ἐν δὲ τῷ ἀσπαστικῷ οἴκῳ οὗτος καθῆστο*»). Εἰς τὴν Ἀνάστασιν, ἣ ὁποία, ὡς εἴπομεν, συνέπιπεν ἐν μέρει πρὸς τὴν *bēt-selōtā*, ἐκτὸς τοῦ θρόνου τοῦ ἐπισκόπου ὑπῆρχον καὶ ἔδραι τῶν κατωτέρων κληρικῶν. Παρὰ λατινικῶν πηγῶν ἀναφέρονται ἔδραι τοῦ ἐπισκόπου καὶ τῶν ἄλλων κληρικῶν εἰς τὸ *secretarium*, ταυτιζόμενον παρὰ τοῦ Du Cange πρὸς τὸ *salutatorium*<sup>1</sup>. Ἐκ τῶν μνημείων σαφῆ τεκμήρια περὶ τῆς ὑπάρξεως θρόνου ἢ ἐδρῶνων εἰς τὸ ἀσπαστικόν παρέχουν μόνον αἱ βασιλικαὶ τοῦ Δερμῆς (*Dermech*) καὶ τοῦ Πανόρμου τῆς Κρήτης. Εἰς ὅσας ἐκκλησίας δὲν ὑπῆρχεν εἰδικὴ μνημειώδης κατασκευὴ (ἀσπαστικὸν) ὁ θρόνος τοῦ ἐπισκόπου θὰ ἦτο βέβαια κάθισμά τι ἐπὶ ἀπλοῦ βάθρου· ἐξακολουθῶ δὲ νὰ πιστεύω ὅτι κοινὴν παράδοσιν ἀντιπροσωπεύει καὶ τὸ ἀρχικὸν μινμπάρ (*minbar*) τοῦ τεμένου τῆς Μεδίνας, μετὰ τοῦ ὁποίου ὁ ἐπισκοπικὸς ἔξω θρόνος παρουσιάζει ἀρκετὴν καὶ ἐξωτερικὴν ἀντιστοιχίαν καὶ ἐσωτερικὴν συγγένειαν<sup>2</sup>.

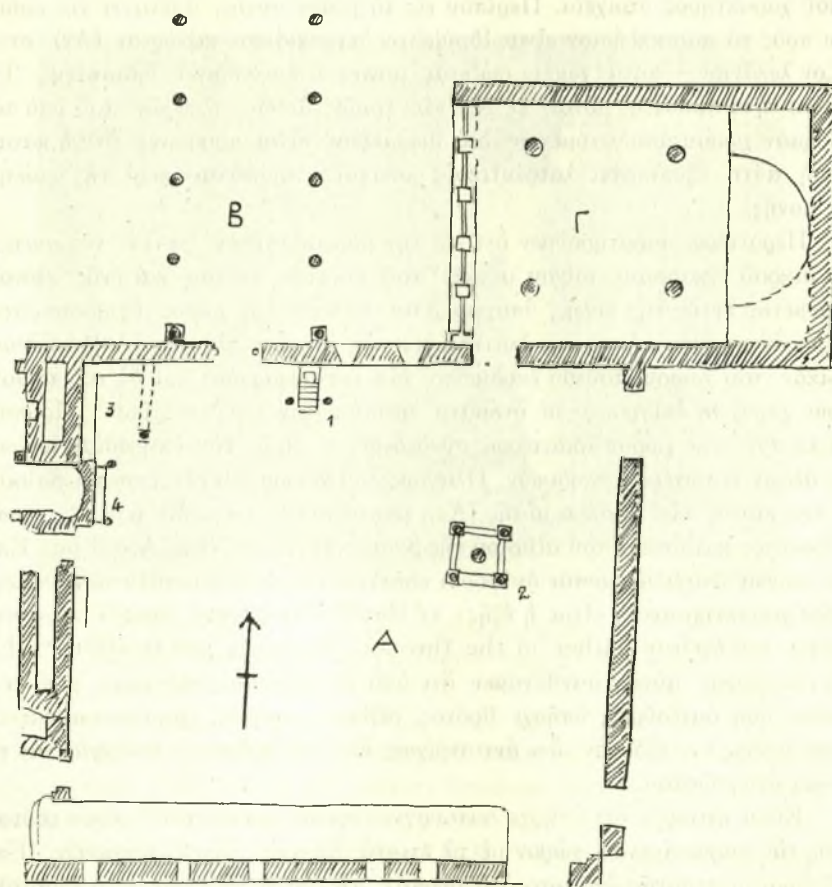
Ἐξαιρετικοῦ ὅμως ἐνδιαφέροντος παράδειγμα διὰ τὸ θέμα μας προσφέρει ἡ αὐλὴ τῆς μονῆς τοῦ Ἀββᾶ Ἱερεμίου εἰς τὴν Σαχάραν (εἰκ. 1)<sup>3</sup>. Εἰς τὸ μέσον τῆς βορείας πλευρᾶς τῆς αὐλῆς εἶναι προσκεκολλημένος λίθινος θρόνος ἐπὶ ἑξ βαθμίδων (Α1)· ἀριστερὰ τοῦ θρόνου ἀνοίγεται εἴσοδος πρὸς εὐρύχωρον ὑπόστυλον αἴθουσαν (Β), ἣ ὁποία μὲ κάποιον δισταγμὸν ἐξηγεῖται παρὰ τοῦ Quibell ὡς ἡ τράπεζα — τὸ ἐστιατόριον (*refectory*) — τῆς μονῆς· δεξιὰ μικροτέρα θύρα ὁδηγεῖ πρὸς σχετικῶς μικρὸν παρεκκλήσιον (Γ), χωριζόμενον ἀπὸ τοῦ ἐστιατορίου (·) (Β) διὰ ξυλίνου χωρίσματος. Ὁ θρόνος ἐπροστατεύετο ὑπὸ ξυλίνης στέγης φερομένης ἐπὶ τοῦ ὀπισθεν τοίχου καὶ ἐπὶ δύο κιόνων, ὑψουμένων ἐμπρὸς ἐκατέρωθεν τῆς κλίμακος, ἀνεδεικνύετο δὲ

<sup>1</sup> Du Cange, Constantin. Christ., ἐνθ' ἀν. Νεωτέραν ἐργασίαν διὰ τὸ *salutarium* τῆς δυτικῆς ἐκκλησιαστικῆς παραδόσεως δὲν γνωρίζω. Εἰς τὸ *Dictionnaire d'Archéologie Chrétienne et Liturgie* δὲν ἔχει καταχωρισθῆ σχετικὸν ἄρθρον. Ὁ Α. Schneider, *Byz. Zeit.*, 45, 1952, 169, παραπέμπει εἰς τὸ βιβλίον τοῦ J. P. Kirsch, *Die Stationskirchen des Missale Romanum*, 1926, 34 (ἀτυχῶς δὲν ὑπάρχει ἐν Ἀθήναις).

<sup>2</sup> Ὁ P. Lemerle, *Rev. Ét. Byz.*, X, 1953, 185, θεωρεῖ τὸ παράδειγμα τοῦτο μὴ πειστικὸν (*nullement convaincant*) διὰ τὸ ζήτημά μας. Μετὰ τὸ θέμα τοῦτο ἀσχολοῦμαι πλατύτερον εἰς τὸ ἄρθρον μου: Ὁ χαρακτήρ τοῦ ἀρχικοῦ μινμπάρ τοῦ τεμένου τῆς Μεδίνας (Θεολογία, ΚΕ', 1954).

<sup>3</sup> J. E. Quibell, *The monastery of Apa Jeremias (Excavations at Saq-qara 1908 - 1909, 1909 - 1910)*, Le Caire 1912, 6 κέ.

οὔτω, μὲ τὴν μνημειώδη του ἐμφάνισιν, εἰς σημαντικὸν ἐξάρτημα τῆς αὐτῆς. Ἐπὶ τοῦ θρόνου ἡ κοπιτικὴ ἐπιγραφή «*Παίων ὁ ἀναγνώστης*», χαραγμένη μὲ ἐπιμέλειαν καὶ ἀναφερομένη προφανῶς εἰς τὸν χορηγῆσαντα διὰ τὴν κατασκευὴν του, ἀποτελεῖ ἔνδειξιν περὶ τοῦ λειτουργικοῦ προορισμοῦ του.



Εἰκ. 1. - Κάτοπις τῆς αὐτῆς (A) τῆς μονῆς τοῦ Ἀββᾶ Ἱερεμίου ἐν Σαχάρρ.

πρόκειται περὶ εἶδους ἄμβωνος (pulpit). Πράγματι ἡ ὑψηλὴ αὕτη ἔδρα ἐνθυμίζει τὸ «*βῆμα ἀναγνωστῶν*», ἀπὸ τοῦ ὁποίου καθήμενοι ἀνεγίνωσκον ἢ ἐδίδασκον, ὅπως περίπου παραδίδεται παρὰ τοῦ Σωζομενοῦ, Ἐκκλησι. Ἱστορ., VIII, 5: «*ἐπὶ τοῦ βήματος τῶν ἀναγνωστῶν καθεζόμενος — ὁ Χρυσόστομος — ἐδίδασκε*» (Migne, 67, 1528). Ὁ Quibell δέχεται περὶ τοῦ ἐδῶ ἄμβωνος ὅτι ἐχρησίμευε διὰ τὴν ἀναγνώσκη ἀπὸ τούτου ὁ ἀναγνώστης τὴν ἐσπέραν. Ἡ ἐξήγησις αὕτη δὲν εἶναι ἀπίθανος, ἀν μάλι-

στα ἢ θέσις τοῦ ἄμβωνος συνδυασθῆ πρὸς τὴν ὑποτιθεμένην τράπεζαν καὶ τὴν συνήθειαν τῆς ἀπὸ ἄμβωνος ἀναγνώσεως εἰς τὰς τραπέζας τῶν μονῶν κατὰ τὴν ὥραν τοῦ φαγητοῦ.

Ἄλλ' ἡ αὐτὴ τῆς μονῆς τοῦ Ἀββᾶ Ἱερεμίου προσφέρει καὶ ἄλλα λειτουργικοῦ χαρακτῆρος στοιχεῖα. Περίπου εἰς τὸ μέσον αὐτῆς, ἀπέναντι τῆς εἰσόδου πρὸς τὸ παρεκκλήσιον εἶναι ἰδρυμένον τετρακόντιον κιβώριον (A2), στεγάζον λεκάνην — κατὰ χώραν σφίζεται μόνον ὁ κυλινδρικός ὑποστάτης. Ἡ λεκάνη ἦτο προσιτὴ μόνον ἐκ Ν., τῶν τριῶν ἄλλων πλευρῶν τοῦ ὑπὸ τὸ κιβώριον χώρου ἀποκλειομένων διὰ θωρακίων<sup>1</sup> εἶναι προφανές ὅτι ἡ κατασκευὴ αὕτη ἐξυπηρετεῖ λατρευτικούς σκοπούς, πρόκειται περὶ τῆς φιάλης τῆς μονῆς.

Περαιτέρω παρατηροῦμεν ὅτι εἰς τὴν βορειοδυτικὴν γωνίαν τῆς αὐτῆς, διὰ μικροῦ ἐγκαρσίου τοίχου μεταξὺ τοῦ βορείου τοίχου καὶ ἐνὸς κίονος ὑψουμένου ἐντὸς τῆς ἀλλῆς, ἀποχωρίζεται ὀρθογώνιος χώρος, ἐφωδιασμένος δι' ἐδράνων κατὰ μῆκος τῆς δυτικῆς καὶ τῆς βορείας πλευρᾶς (A3)<sup>2</sup> τὸ ἐσωτερικὸν τοῦ χώρου τούτου ἐκοσμεῖτο διὰ τοιχογραφιῶν, ἐπὶ δὲ τοῦ τοίχου ἔχουν χαραχθῆ ἐπιγραφαὶ μὲ ὀνόματα πρεσβυτέρων καὶ νοταρίων<sup>3</sup>. Πρόκειται λοιπὸν περὶ χώρου ἰδιαίτερος συνδεδεμένου πρὸς τὴν ὑπηρεσίαν ἱερέων καὶ ἄλλων κατωτέρων κληρικῶν. Πλαγίως τοῦ χώρου τούτου ὑπάρχει βαθμὶς μὲ δύο κίονας εἰς τὰ ἄκρα αὐτῆς (A4), βασιάζοντας στέγασμα (εἰκ. 2), ὅπως ἡ δικιόνιος κατασκευὴ τοῦ αἰθρίου τῆς βασιλικῆς Α τῆς Νέας Ἀγχιάλου. Ἐπὶ τῶν κίωνων ἀναγινώσκονται διάφοροι κοπτικαὶ ἐπιγραφαὶ μεταξὺ τῶν ὁποίων πλέον χαρακτηριστικὴ εἶναι ἡ ἐξῆς: «*† Δανὶδ ὁ ἐλάχιστος πρεσβύτερος καὶ πατὴρ τοῦ θρόνου* (father of the throne). *Μνησθητέ μου ἐν ἐλέει*»<sup>2</sup>. Ἐκ τῆς ἐπιγραφῆς αὐτῆς μανθάνομεν ὅτι ὑπὸ τὸ δικιόνιον στέγασμα, περὶ τοῦ ὁποῦ ἦδη ὁμιλοῦμεν, ὑπῆρχε θρόνος, βέβαια φορητός, χρησιμοποιούμενος παρὰ ἱερέως<sup>3</sup> — εἶδομεν ὅτι ἀντιστοίχως ἐπὶ τοῦ ἄμβωνος ἀναγράφεται τὸ ὄνομα ἀναγνώστου.

Εἶναι φανερόν ὅτι ὑπῆρχε λειτουργικὴ σχέσις μεταξὺ τοῦ θρόνου τούτου πρὸς τὸν παρακείμενον χώρον μὲ τὰ κτιστὰ ἔδρανα, χώρον κληρικῶν. Ἐπὶ τοῦ θρόνου πιθανῶς ἐκάθητο ὁ ἡγούμενος τῆς μονῆς ἢ ὁ ἱερεὺς ὁ ἐκάστοτε ἔχων τὴν ἐφημερίαν. Ἡ ἀναγραφὴ ὅμως ὀνομάτων εἰς τὸν παρακείμενον χώρον ἐνθυμίζει τὴν ἀναγραφὴν ὀνομάτων εἰς τὴν bēt-selōtā τῶν ἐκκλησιῶν

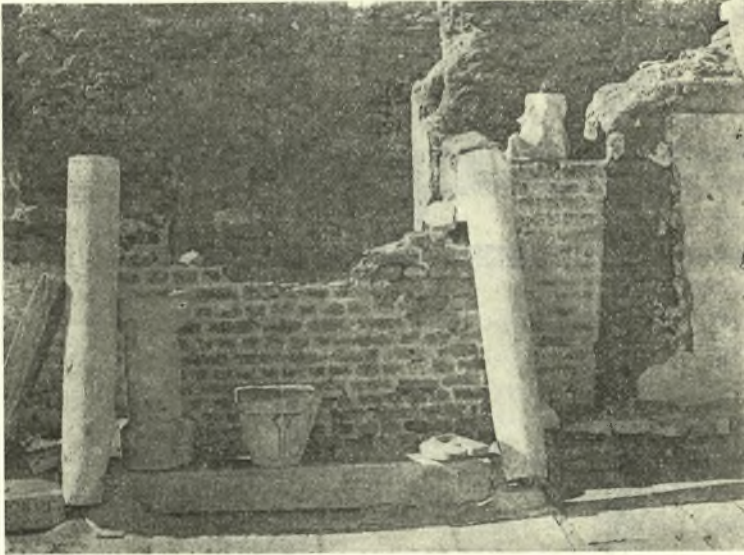
<sup>1</sup> Herbert Thomson, ἐν Excavations at Saqqara, ἐνθ' ἄν., σ. 108, ἀριθ. 344b: «*Θεοδώρου ἐλάχιστου πρεσβυτέρου τοῦ (;) νοταρίου*», ἀριθ. 344c: «*† Δι' ἐμοῦ Γεωργίου ἐλάχιστου ὑπονοταρίου*», ἀριθ. 344d: «*Ἀπολλῶς, ἐλάχιστος ὑπονοτάριος*».

<sup>2</sup> Αὐτ., σ. 108, ἀριθ. 343.

<sup>3</sup> Ὁ Thomson, 108, θεωρεῖ ὅτι ἡ λέξις «*θρόνος*» τῆς ἐπιγραφῆς ἀναφέρεται εἰς τὸν ἄμβωνα.



τῆς Μεσοποταμίας (Ἀρχαιολ. - Λειτουργ., 305 - 306) εὐκόλως δὲ ἀναγνωρίζεται τώρα ἡ ομοιότης τῆς παρουσίας διατάξεως, εἰς τὴν αὐτὴν τῆς μονῆς τοῦ Ἀββᾶ Ἱερεμίου, πρὸς τὴν *bēt-selōtā* π.χ. τῆς ἐκκλησίας τοῦ Kefr Zeh (εἰκ. 3)'. Εἰς ἀμφοτέρας τὰς περιπτώσεις ἔχομεν μικρὸν οἰκίσκον (εἰκ. 1 A3



Εἰκ. 2. - Δικιόνιον κιβώριον θρόνου  
εἰς τὴν αὐτὴν τῆς μονῆς τοῦ Ἀββᾶ Ἱερεμίου ἐν Σαχάρα.

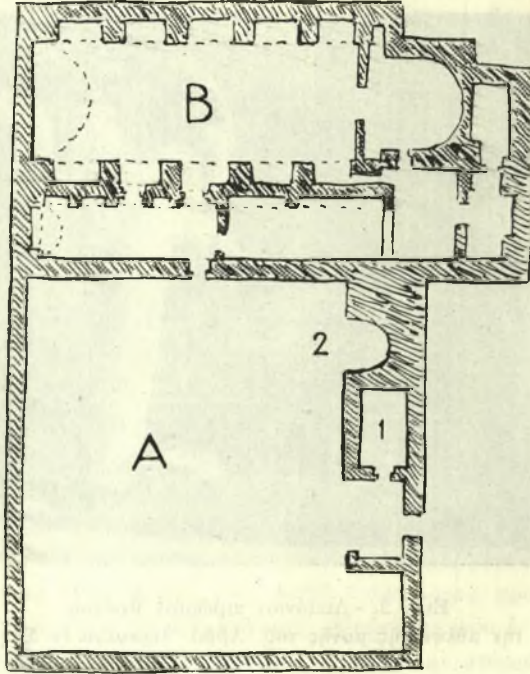
(J. E. Quibell)

καὶ εἰκ. 3 A1) καὶ παρ' αὐτὸν μνημειώδη κατασκευὴν — ἡμικυκλικὴν ἐξέδραν εἰς Kefr Zeh (εἰκ. 3 A2), σηκὸν δικιόνιον εἰς τὴν μονὴν τοῦ Ἀββᾶ Ἱερεμίου (εἰκ. 1 A4) — μὲ θρόνον.

Ἐνθυμηθῶμεν τὴν Διαθήκην, I, 19: «Commemorationis causa ædificetur locus, in quo considens sacerdos cum proto-diacono et lectoribus inscribat nomina eorum, qui offerunt ablationes... *Locus presbyterorum sit intra velum prope locum commemorationis*» (Rahmani, 25). Γίνεται λόγος περὶ ἰδιαιτέρου κτιστοῦ χώρου, ὅπου οἱ κληρικοὶ κατέγραφον τὰ πρὸς μνημόνευσιν ὀνόματα, καὶ παρ' αὐτὸν περὶ χώρου μὲ βῆλον προωρισμένου διὰ τοὺς πρεσβυτέρους. Παραπλησία ἐντύπωσις πρὸς ἐκείνην

<sup>1</sup> Gertr. Bell, ἐν Max van Berchem-Jos. Strzygowski, Amida, Heidelberg 1910, 243 κέ., εἰκ. 174 (πρβλ. Schneider, Antiquity, XXIV, 1950, 138, εἰκ. 4).

ἐκ τῆς Διαθήκης ἀφίνεται καὶ ἐκ τῆς Ἀραβικῆς Διδασκαλίας<sup>1</sup>. Ἐκ τῶν κειμένων ὅμως τούτων εἶναι δύσκολον ν' ἀποκομίση τις συνθετικὴν εἰκόνα τῆς διατάξεως τοῦ χριστιανικοῦ ναοῦ, ἐπειδὴ εἰς αὐτὰ δὲν ἀναφέρονται τὰ μέρη τοῦ ναοῦ κατ' αὐστηρῶς λογικὴν συνέπειαν, ἴσως διότι τὰ σχετικὰ μέρη τῶν



ΕΙΚ. 3. - Κάτοψις τῆς βασιλικῆς τοῦ Kefr Zeh  
(A=αὐλή, B=κυρίως ναός).

ἀνωτέρω κειμένων δὲν θὰ ἐγράφησαν ὅλα συγχρόνως καὶ παρὰ τῆς αὐτῆς χειρός<sup>2</sup>.

<sup>1</sup> Didasc. Arab., 35,14-15: «Supra ecclesiam e loco septentrionali sit domus oblatorum, et diaconi nomina... describant... ut sacerdos, quando orat eos commemoret... et ei, qui prope velamenta sunt» (F u n k, 125,10-17).

<sup>2</sup> Π.χ. ἡ Διαθήκη ὁμιλεῖ περὶ τοῦ διακονικοῦ (ἡ θέσις του ὀρίζεται δεξιὰ τῆς εισόδου) ἐν ἀρχῇ τῆς σχετικῆς περικοπῆς περὶ τῆς διατάξεως τοῦ χριστιανικοῦ ναοῦ, ἐνῶ περὶ τοῦ τόπου καταγραφῆς τῶν ὀνομάτων ὁμιλεῖ πρὸς τὸ τέλος, ἀνεξαρτήτως πρὸς τὰ προηγούμενα καὶ χωρὶς νὰ ὀρίξη τὴν θέσιν του, μολοντί ἡ καταγραφή τῶν ὀνομάτων συνδέεται τελετουργικῶς πρὸς τὴν κατάθεσιν των εἰς τὸ διακονικόν. Ὅμοίως ἡ Ἀραβ. Διδασκαλ., 35,3, εἶχε ὁμιλήσει προηγουμένως περὶ τοῦ διακονικοῦ, παρὰ τὴν δεξιάν θύραν.

Ἐν τούτοις νομίζω ὅτι δύναται ν' ἀποκατασταθῇ ἐν σημείον ἐπαφῆς μεταξὺ ἀφ' ἑνὸς τῶν κειμένων, τοῦλάχιστον τῆς Διαθήκης, καὶ ἀφ' ἑτέρου τῶν ἀνωτέρω μνημείων, συγκεκριμένως τῆς μονῆς τοῦ Ἀββᾶ Ἱερεμίου. Ἐκ τῆς Διαθήκης δηλαδή πληροφοροῦμεθα ὅτι εἰς τὴν καταγραφὴν τῶν ὀνομάτων πρὸς μνημόνευσιν ἐβोधῆθουν καὶ οἱ ἀναγνώσται (cum... lectoribus)· λοιπὸν εἶναι χαρακτηριστικὸν ὅτι εἰς τὸν χῶρον Α3 τῆς αὐτῆς τῆς μονῆς τοῦ Ἀββᾶ Ἱερεμίου (εἰκ. 1) ἀπαντοῦν καὶ ὀνόματα νοταρίων, οἱ ὁποῖοι — τοῦλάχιστον εἰς τὴν Ρώμην — ἐξελέγοντο μεταξὺ τῶν ἀναγνωστῶν<sup>1</sup>. Ἄρα γε δὲν εὐρισκόμεθα ἐντὸς τῶν πραγμάτων, ἀν δεχθῶμεν ὅτι ὁ χῶρος Α3 τῆς μονῆς τοῦ Ἀββᾶ Ἱερεμίου συμπίπτει πρὸς τὴν θέσιν καταγραφῆς τῶν ὀνομάτων πρὸς μνημόνευσιν, περὶ τῆς ὁποίας ὀμιλεῖ ἡ Διαθήκη; Εἰς τὴν μελέτην μου Ἀρχαιολογικά - Λειτουργικά, 296 κέ. καὶ 304 κέ., εἶχον θεωρήσει ὅτι ἡ κατὰ τὴν Διαθήκην θέσις μνημονεύσεως (locus commemorationis) ἦτο διάφορος τοῦ διακονικοῦ, ὅτι συνέπιπτεν αὐτὴ πρὸς τὸν χῶρον προσρήσεων, πρὸς τὸ ἀσπαστικόν. Λοιπὸν περὶ τοῦ προκειμένου εἶναι χαρακτηριστικὸν ὅτι ἄλλο χάραγμα ἐπὶ τοῦ χῶρου Α3 παρὰ τὸ ἀσπαστικὸν τῆς μονῆς τοῦ Ἀββᾶ Ἱερεμίου ἀναφέρει πρεσβύτερον ἔχοντα τὸν τίτλον τοῦ νοταρίου<sup>2</sup>, συμφωνεῖ δὲ πάλιν τοῦτο πρὸς τὴν Διαθήκην: «considens sacerdos... inscribat». Τέλος ὡς πρὸς τὴν θέσιν τῶν πρεσβυτέρων (locus presbyterorum), ἡ ὁποία εἰς τὴν Διαθήκην ὀρίζεται νὰ εἶναι παρὰ τὴν θέσιν μνημονεύσεως (prope locum commemorationis), νομίζω ὅτι ἐνδείξεις περὶ αὐτῆς εἰς τὴν μονὴν τῆς Σαχάρας προσφέρουν τὰ ἔδρανα κατὰ μῆκος τοῦ χῶρου Α3· ἡδὴ εἰς τὰ Ἀρχαιολογικά - Λειτουργικά, 297, 304 - 305, 307, εἶχον δεχθῆ ὅτι ἡ θέσις τῶν πρεσβυτέρων κατὰ τὸ μᾶλλον ἢ ἥττον συνέπιπτε πρὸς τὸ ἀσπαστικὸν καὶ τὴν θέσιν μνημονεύσεως.

Εἰς τὴν Ἀραβικὴν Διδασκαλίαν, 35, 14 - 15 (βλ. τὸ κείμενον σ. 586), ὀρίζεται οἶκος προσφορῶν (domus oblatorum), ὁ ὁποῖος φαίνεται νὰ συμπίπτῃ πρὸς τὴν θέσιν καταγραφῆς τῶν ὀνομάτων καὶ θέσιν μνημονεύσεως (βλ. Ἀρχαιολογ. - Λειτουργ., 298), τοποθετεῖται δὲ οὗτος πέρα τῆς ἐκκλησίας (supra ecclesiam), κεχωρισμένως. Πράγματι εἰς τὴν μονὴν τοῦ Ἀββᾶ Ἱερεμίου (εἰκ. 1) τὸ πρόσκτισμα Α3 εὐρίσκεται μακρὰν τοῦ καθολικοῦ, βορείως τούτου (e loco septentrionali)· τὸ καθολικὸν — μεγάλη τρίκλιτος βασιλική — εὐρίσκεται πρὸς Ν. τῆς αὐτῆς (Α), μεταξὺ τούτων παρεμβαλλομένων βοηθητικῶν τινων κτιρίων (κλιβάνων, ἀποθηκῶν), οἱ δύο ὅμως λειτουργικοὶ χῶροι — ἡ αὐτὴ καὶ τὸ καθολικὸν — συγκοινωνοῦν πρὸς ἀλλή-

<sup>1</sup> Περὶ τῶν νοταρίων βλ. H. Leclercq, ἐν Dict. Arch. Chr. Lit., XII, 2, 1631 κέ. (ἀριθρ. notarii).

<sup>2</sup> Thomson, ἐνθ' ἄν., σ. 108, ἀριθρ. 344b. Πρβλ. σ. 584<sub>1</sub>.

λους δια δύο διαδρόμων, οί οποιοι ἀφίνονται πρὸς Α. καὶ Δ. τῶν διαμέσων μὴ λατρευτικῆς χρήσεως κτιρίων. Ἐτυχῶς παρὰ τοῦ Quibell δὲν παρέχονται πολλαὶ ἀρχαιολογικαὶ ἐνδείξεις, φαίνεται ὅμως νὰ εἶναι τὰ διάμεσα ἐκεῖνα κτίρια μεταγενέστερα κατὰ τι. Περὶ τοῦ προκειμένου βασικῆ εἶναι ἡ διαπίστωσις τῆς συμφωνίας τῆς διατάξεως τῶν λειτουργικῶν χώρων τῆς μονῆς τοῦ Ἄββᾶ Ἱερεμίου — τῶν χώρων εἰς τὰ ὁποῖα ἀφορᾷ ἡ παροῦσα ἔρευνα — συμφωνίας πρὸς τὴν διάταξιν τὴν ὀριζομένην παρὰ τῆς Ἀραβικῆς Διδασκαλλίας\* ὅτι δηλαδὴ ἡ θέσις τοῦ οἴκου τῶν προσφορῶν εἶναι πέρα καὶ βορείως τοῦ κυρίως ναοῦ. Εἶναι δὲ τάχα παράτολμον — ἀλλ' εἶναι πολὺ λογικόν! — νὰ συναχθῇ ἐντεῦθεν τὸ συμπέρασμα, ὅτι ὁ διασκευαστῆς τῆς Ἀραβικῆς Διδασκαλίας εἶχε ζήσει εἰς τὴν μονὴν τοῦ Ἄββᾶ Ἱερεμίου ἢ, τοῦλάχιστον, ὅτι εἶχε ὑπ' ὄψιν παρομοίαν τινὰ διάταξιν λατρευτικῶν χώρων;

Εἰς τὴν ἐκκλησίαν τοῦ Kefr Zeh (εἰκ. 3) ἔχομεν ἐπίσης δύο δευτερεύοντας λειτουργικούς χώρους πλησίον ἀλλήλων, τὸ ἀσπαστικὸν (bēt-selōtā) (A2) καὶ πιθανῶς τὸν οἶκον προσφορῶν (A1), μακρὰν ἐπίσης ἀλλὰ πρὸς Ν. τοῦ κυρίως ναοῦ. Εἶναι τοῦτο χαρακτηριστικὸν διὰ τὴν πολλαπλότητα, τὴν ὁποίαν παρουσιάζει ἡ ἀρχιτεκτονικὴ διάταξις τῶν δευτερευόντων χώρων τῶν παλαιοχριστιανικῶν βασιλικῶν. Ἐπὶ παραδείγματι εἰς τὴν ἐκκλησίαν Binbir-kilissé ἀριθ. 7 εἶναι προφανὲς ὅτι οἱ δευτερεύοντες οὗτοι χώροι — ὁ locus commemorationis ἢ locus presbyterorum ἢ τὸ ἀσπαστικὸν καὶ ἡ domus oblatorum — ἔχουν συγγωνευθῆ εἰς ἓνα.

\*Ὅπως καὶ ἂν ἔχη τὸ πρᾶγμα, ἀναμφισβήτητον παραμένει, ὡς νομίζω, ὅτι ὁ δικιόνιος σηκὸς τῆς αὐτῆς τῆς μονῆς τοῦ Ἄββᾶ Ἱερεμίου (εἰκ. 1 A4 καὶ εἰκ. 2) εἶχε θρόνον, ἐπομένως ὅτι δύναται ὁ σηκὸς οὗτος νὰ ταυτισθῇ πρὸς τὸ ἀσπαστικὸν τῆς παραδόσεως τοῦ Θεοδωρήτου. Τὸ ἴδιον δύναται νὰ ἰσχύη καὶ περὶ τῆς ἐξέδρας — τῆς bēt-selōtā — τῶν ἐκκλησιῶν τῆς Μεσοποταμίας. Νομίζω ὅτι τώρα καὶ ἡ ἐξήγησις τοῦ δικιόνιου σηκοῦ τῆς Νέας Ἀγχιάλου, ὡς ἀσπαστικοῦ, καθίσταται περισσότερον πιθανή.

Ἐκ τῆς μονῆς τῆς Σαχάρας ἃς ἔλθωμεν εἰς τὸ Ἅγιον Ὅρος. Εἰς τὸν ἐξωνάρθηκα τοῦ Πρωτάτου ὑπάρχει ἰδιαιτερος θρόνος — στασίδιον — διὰ τὸν πρῶτον ἐπιστάτην τοῦ Ἁγίου Ὅρους'. Σχετικῶς πρὸς τὸν θρόνον τοῦτον ὁ τυπικάρχης τοῦ Πρωτάτου ἱεροδιάκονος Γαβριὴλ εἶχε τὴν καλωσύνην νὰ μοῦ παράσχη δι' ἐπιστολῆς του τὴν πληροφορίαν, ὅτι ἄλλοτε ὁ ὑπ' ὄψιν θρόνος ἐχρησίμευε διὰ νὰ παρακολουθῇ ἀπὸ τῆς θέσεως αὐτῆς ὁ Πρῶτος τὰς ἀκολουθίας τῆς ἐνάτης ὥρας, τοῦ μεσονυκτικοῦ, τῆς λιτῆς καὶ τῶν ἀποδείπνων' σήμερον δὲν τηρεῖται ἡ παλαιὰ τάξις, αἱ ἀκολουθίαι δὲ αὐταὶ ἀπλῶς ἀναγινώσκονται, ὄχι δὲ πλέον εἰς τὸν ἐξωνάρθηκα, ἀλλ' ἐντὸς

\* Γ ε ρ. Σ μ υ ρ ν ᾶ κ η, Τὸ Ἅγιον Ὅρος, ἐν Ἀθήναις 1903, 700.

τῆς λιτῆς. Ὅταν ἐξῆρχε τῶν ἱεροτελεστιῶν ἀρχιερέως, ὁ θρόνος τοῦ ἐξωνάρθηκος ἐχρησιμοποιεῖτο παρὰ τοῦ ἀρχιερέως κατὰ τὴν διάρκειαν τῶν ἀνωτέρω ἀκολουθιῶν, ἐκεῖθεν δέ, ἀφοῦ — εἰς τὸ τέλος τῶν σχετικῶν ἀκολουθιῶν — ἐφόρει οὕτως τὸν μανδύαν<sup>1</sup>, εἰσῆρχετο εἰς τὸν κυρίως ναὸν μετὰ πομπῆς



Εἰκ. 4. - Θρόνος τοῦ ἐξωνάρθηκος τῆς Μονῆς Βατοπεδίου.

(Φωτογρ. Α. Στυλιανοῦ)

λαμπαδηφόρων. Ὅμοια εἶναι ἡ τάξις καὶ εἰς τὰς μονὰς τοῦ Ἁγίου Ὄρους, πλὴν τῆς Μονῆς Βατοπεδίου, μετὰ τὴν διαφορὰν ὅτι εἰς αὐτὰς ὁ θρόνος, περὶ τοῦ ὁποίου ὁ λόγος, εὐρίσκεται πλέον ἐντὸς τῆς λιτῆς, ὅπου, ὡς εἴπομεν, ἤδη τελοῦνται αἱ ἀκολουθίαι τοῦ νυχθημέρου.

Εἰς τὴν Μονὴν Βατοπεδίου ὁ θρόνος εἶναι μαρμάρινος, σχετικῶς νεώτερος (εἰκ. 4)<sup>2</sup>, ἀλλ' ἰδρυμένος εἰς τὸν ἐξωνάρθηκα δεξιὰ τῆς εἰσόδου πρὸς

<sup>1</sup> Ἐν Αἰθιοπία τὸ Πάσχα, ὅταν ψάλλεται ὁ Ἑωθινός, ὁ βασιλεὺς καὶ ἡ ἀκολουθία του ἀλλάσσουν ἐνδύματα («Ubi canitur Gloria in excelsis Deo, quas de Palmorum assumpsit vestes, eas tunc deponit et aliis se lætioribus ac pretiosioribus induit. Ita cæteri faciunt.» Nicolao Godigno, De Abassinorum rerum, Lugduni MDCVI, 127). Ἡ τάξις αὕτη νομίζω ὅτι πρέπει νὰ ἐξηγηθῆ ὡς ἐπιβίωσις παλαιοχριστιανικῆς συνθηρίας, τῆς ἀλλαγῆς στολῆς παρὰ τῶν κληρικῶν — καὶ παρὰ τῶν βασιλέων — κατὰ τὴν ἑναρξιν τῆς λειτουργίας, ἣτις συνέπιπτε πρὸς τὴν ψαλμωδίαν τοῦ Ἑωθινοῦ (πρβλ. Ἀρχαιολ. - Λειτουργ., 288 κέ.).

<sup>2</sup> Ἡ δημοσιευομένη φωτογραφία ἐλήφθη παρὰ τοῦ κ. Α. Στυλιανοῦ.

τὸν νάρθηκα· εἶναι προφανές ὅτι ἐδῶ συνεχίζεται παράδοσις παλαιότερα. Περὶ τοῦ θρόνου τούτου τῆς Μονῆς Βατοπεδίου ἐπληροφορήθη ὁ ἴδιος ἐπὶ τόπου παρὰ μοναχῶν, ὅτι χρησιμοποιεῖται ἀφ' ἐνὸς παρὰ τοῦ ἀρχιερέως, καθημένου ἐκεῖ ἐπ' ὀλίγον, ὅταν φθάνη ἐν πομπῇ ἐκ τοῦ κοιτῶνος του διὰ τὴν ἀνάορησίν· καὶ ἀφ' ἐτέρου χρησιμοποιεῖται παρὰ τοῦ ἡγουμένου κατὰ τὴν ἀνάορησίν του, δεχομένου ἐκεῖ προσρήσεις. Ἡ ἀνωτέρω λειτουργικὴ — μὲ τὸ εἰρύτερον περιεχόμενον τοῦ ὄρου — παράδοσις ἐνδέχεται ν' ἀπαντᾷται καὶ εἰς ἄλλας ἑλληνικὰς μονὰς. Ἐνδιαφέρων εἶναι εἰς τὴν Ἐπισκοπὴν τῆς Αἰγίνης ὁ ὑπαιθρος δεξιὰ τῆς θύρας — ὅπως εἰς τὴν Μονὴν Βατοπεδίου — τῆς μικρᾶς ἐκκλησίας τοῦ Ἁγίου Διονυσίου λεγόμενος «θρόνος τοῦ Ἁγίου Διονυσίου», μόνιμος, κτιστός, ἤδη προστατευόμενος διὰ σιδηροῦ κιγκλιδώματος (εἰκ. 5). Ἡ παράδοσις λέγει ὅτι ἐπ' αὐτοῦ ἐκάθητο ὁ Ἅγιος Διονύσιος, ἐπίσκοπος τῆς Αἰγίνης μεταξὺ τῶν ἐτῶν 1576 — 1579· ἀλλὰ δὲν γνωρίζομεν ἂν ὁ «θρόνος» οὗτος εἶχε λειτουργικὴν τινα χρησιμότητα.

Εἶναι φανερόν ὅτι εἰς τὴν σχετιζομένην πρὸς τοὺς ἀνωτέρω θρόνους προᾶξιν, ὡς αὕτη ἐτελεῖτο ἢ καὶ ἀκόμη τελεῖται εἰς τὸ Ἅγιον Ὄρος, ἐπιβιοῦνται ἀρχαῖαι παραδόσεις: Πρῶτον ἐπιβιοῦται ἡ παράδοσις τῆς ἄλλοτε τελέσεως τῶν ἀκολουθιῶν τοῦ νυχθημέρου ἔξω τοῦ κυρίως ναοῦ, ἐντὸς τοῦ ὁποίου ἐτελεῖτο μόνον ἡ λειτουργία καὶ ἀργότερον ὁ ἑσπερινὸς (ὁ ἑσπερινὸς ἔχει «εἴσοδον»)<sup>1</sup>, παράδοσις μαρτυρουμένη εἰς τὴν Παλαιστίνην ἀπὸ τοῦ 4ου αἰῶνος, ἐπιβιουμένη δέ, ὡς εἶδομεν, μέχρι σήμερον εἰς τὰς ἑλληνικὰς μονὰς καὶ εἰς τὰς ἐκκλησίας τῆς Μεσοποταμίας<sup>2</sup>· δεύτερον ἐπιβιοῦται ἡ παλαιοχριστιανικὴ πομπικὴ μετὰ λαμπαδηφορίας εἴσοδος εἰς τὸν κυρίως ναόν, γνωστὴ καὶ ἐκ τῶν μεσοβυζαντινῶν πηγῶν<sup>3</sup> καὶ τρίτον ἐπιβιοῦται ἡ παλαιὰ ἱεροσολυμιτικὴ τάξις καὶ ἡ μαρτυρουμένη παρὰ τοῦ Χορικίου ἐν Γάζῃ, ἡ σχετικὴ πρὸς τὰς προσρήσεις πρὸς τὸν ἐπίσκοπον, ἐπιβιοῦται ἀμυδρῶς εἰς τὴν ὑποβολὴν προσρήσεων πρὸς τὸν ἡγούμενον. Εἰς τὴν προᾶξιν τοῦ Ἁγίου Ὄρους ἔχομεν, λοιπόν, ζωντανὸν μέχρι τῶν ἡμερῶν μας ὑπόμνημα περὶ τῆς παλαιοχριστιανικῆς λειτουργικῆς τάξεως, τῆς συνδεομένης πρὸς τὸν ἔξω ἐπισκοπικὸν θρόνον καὶ τὴν λειτουργικὴν χρησιμότητά του.

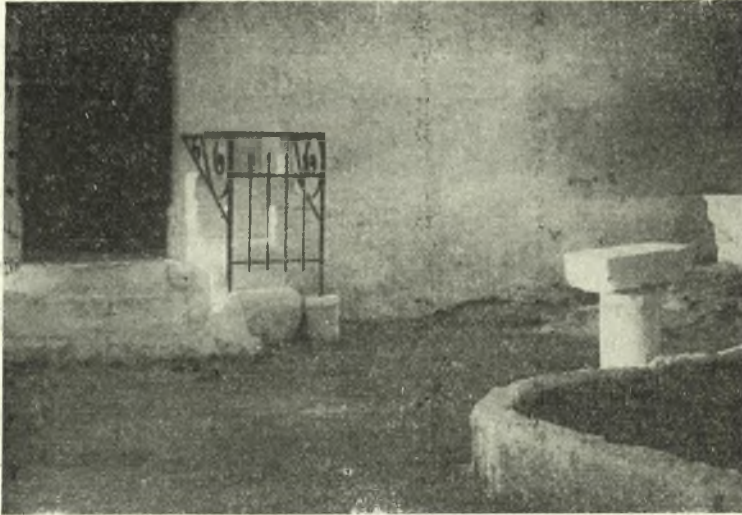
Κατόπιν τούτων νομίζω ὅτι ἀναδρομικῶς δυνάμεθα νὰ ἐννοήσωμεν τὴν

<sup>1</sup> Πρβλ. Ἁρχαιολ. - Λειτουργ., 281 κέ. Προϋποτίθενται ἐκκλησιαί με αἶθρον ἢ ἀπλῶς με αὐλὴν ἔχουσαν τὸν χαρακτηριστὴ λατρευτικὸν χώρον.

<sup>2</sup> Πρβλ. Ἁρχαιολ. - Λειτουργ., 284 - 285, 306.

<sup>3</sup> Αὐτ., 311 κέ. Νὰ προστεθῇ: Lib. Pontif., LXXVIII, 3: «Dominicorum die processit (ad sanctum Petrum cum exercitu suo) (ὁ πάπας Βιταλιανὸς † 672), omnes cum cereis (et offeruit super altare ipsius palleum aureo textillem;) et celebratae sunt missae» (ἔκδ. M o m m s e n, 187, 5 κέ.).

παλαιοχριστιανικὴν λειτουργικὴν τάξιν, ὡς αὕτη ἀντανακλᾶται εἰς τὴν ἀρχιτεκτονικὴν διάταξιν τῆς μονῆς τοῦ Ἁββᾶ Ἱερεμίου (εἰκ. 1). Ὁ χώρος ἐδῶ διαμορφοῦται με κέντρον τὴν αὐλὴν (Α), ἣ ὁποία πρὸς Β. συνορεύει πρὸς τὴν ὑποτιθεμένην τράπεζαν (Β) καὶ πρὸς ἕν παρεκκλήσιον (Γ) πρὸς Ν. διὰ



Εἰκ. 5. - Ὁ «θρόνος τοῦ Ἁγίου Διονυσίου» ἐν Αἰγίνῃ.

(Φωτογρ. Π. Παπαχατζηδάκη)

δύο διαδρόμων συγκοινωνεῖ αὕτη πρὸς τὸ καθολικὸν — ἴσως μάλιστα ἀρχικῶς νὰ ἦτο ἐλεύθερος ὅλος ὁ μεταξὺ των χώρος, συμφώνως πρὸς τὴν διάταξιν τῶν συριακῶν καὶ μεσοποταμιακῶν ἐκκλησιῶν με τὴν αὐλὴν των παράλληλον πρὸς τὸν ἄξονα τῆς ἐκκλησίας. Κέντρον τῆς λατρείας ἐδῶ παρουσιάζεται ἡ αὐλὴ με τὴν φιάλην της (Α2), τὸν ἄμβωνα («βῆμα ἀναγνωστῶν») (Α1), τὸ ἀσπαστικὸν (Α4 καὶ εἰκ. 2) καὶ τὸ παραπλεύρως διαμέρισμα με τὰ ἔδρανα διὰ τοὺς κληρικοὺς (Α3). Δεχόμεθα ὅτι εἰς τὸν χώρον τῆς αὐλῆς ἐτελοῦντο αἱ ἀκολουθίαι τοῦ νυχθημέρου, ἐν συνδυασμῶ πρὸς τὸ παρακείμενον παρεκκλήσιον (Γ), ἐπίσης ὅτι ἐδῶ, εἰς τὸ διαμέρισμα Α3, κατετίθεντο αἱ προσφοραί. Εἰς τὸ καθολικὸν ἐτελοῦντο μόνον αἱ ἐπίσημοι λειτουργίαι (κατὰ τὰς Κυριακὰς καὶ τὰς μεγάλας ἑορτάς). Ὁ ἡγούμενος ἢ ὁ ἐφημέριος πασηκολούθει τὰς καθημερινὰς ἀκολουθίας ἀπὸ τοῦ ἀσπαστικοῦ (Α4), οἱ ἄλλοι κληρικοὶ ἐκάθηντο εἰς τὴν θέσιν των (Α3) ἐκεῖ οὗτοι, δεχόμενοι τὰς προσφοράς, κατέγραφον τὰ ὀνόματα, διὰ νὰ μνημονευθοῦν παρὰ τοῦ ἡγουμένου ἢ τοῦ ἐφημερίου ἀπὸ τοῦ εἰς τὸ ἀσπαστικὸν εὐρισκομένου θρόνου του.

\*\*

**Ἐπιμετρον.** Ἡ ἀξία τῆς ἀγράφου τελετουργικῆς παραδόσεως. Εἶδομεν ὅτι εἰς τὰς μονὰς τοῦ Ἁγίου Ὁρους, συνδεόμενοι μετὰ τοῦ ἐπισκοπικοῦ ἔξω θρόνου, ἔχουν ἐπιβιώσει τυπικαὶ συνήθειαι, αἱ ὁποῖαι ἀνακαλοῦν εἰς τὴν μνήμην μας μορφὰς ἐκ τῆς παλαιοχριστιανικῆς λειτουργικῆς πράξεως. Ἐκ τούτων ἄλλαι μαρτυροῦνται καὶ κατὰ τοὺς βυζαντινοὺς χρόνους (παραμονὴ εἰς τὸν ἐξωνάρθηκα, πομπικὴ εἴσοδος) καὶ ἄλλαι ὄχι (προσρησεις). Διὰ τῶν λατρευτικῶν τούτων παραδόσεων βλέπομεν νὰ γεφυροῦται ὡς δι' ἄλματος τὸ ὑπάρχον εἰς τὰς εἰδήσεις κενὸν μέχρι τῶν παλαιοχριστιανικῶν χρόνων, νὰ βοηθούμεθα εἰς τὴν γνῶσιν τῆς παλαιότερας λατρευτικῆς πράξεως, ὅπου δὲν ἐπαρκοῦν αἱ εἰδήσεις ἐκ τῶν συγγραφέων καὶ ἐκ τῶν λειτουργικῶν κειμένων. Ἐκ τούτου συνάγεται, ὡς νομίζω, ἡ ἀνάγκη—ὡς αἴτημα—νὰ συλλεγῆ ἡ ὑπολειπομένη εἰσέτι ἀγραφὸς τελετουργικὴ παράδοσις, νὰ καταγραφῆ αὕτη μὲ ἰδιαιτέραν προσοχὴν ὅσον ἀφορᾷ εἰς τὰς λεπτομερείας τῆς, πρὸς ἀνάδειξιν τῶν διαφορῶν ἀπὸ τῆς πράξεως τῆς καταγεγραμμένης εἰς τὰ ἔντυπα ἐκκλησιαστικὰ βιβλία. Εἶναι αὐτονόητον ὅτι ἡ ἐργασία αὕτη πρέπει νὰ γίνῃ ἐγκαίρως, πρὶν χαθοῦν αἱ κατὰ τόπους ἰδιορρυθμίαι, αἱ ὁποῖαι, ὅπως κατὰ κανόνα συμβαίνει καὶ δι' ὅλα τὰ στοιχεῖα τοῦ λαϊκοῦ πολιτισμοῦ, μολονται αὐτὰ ἐκ τῶν πραγμάτων εἶναι δύσκολον ν' ἀντισταθοῦν εἰς τὸν χρόνον, προσθέτως πολεμοῦνται ἀφ' ἑνὸς ἐκ τῆς τάσεως πρὸς συγχρονισμόν καὶ «ἐξευγενισμὸν» τῶν μορφῶν τῆς λατρείας καὶ ἀφ' ἑτέρου ἐκ τοῦ ἐναντίον των πολέμου ἀπὸ μέρους τῶν «γραμματισμένων». Ἡ προτεινομένη περισυλλογὴ ἐνδέχεται νὰ παρουσιάσῃ λατρευτικὸν θησαυρὸν ἄξιον πολλῆς προσοχῆς, εἰς δὲ τὴν χώραν μας νὰ ὠθήσῃ τὴν ἐπιστημονικὴν ἔρευναν τῆς ἱστορίας καὶ τῆς μορφολογίας τῆς χριστιανικῆς λατρείας πρὸς ἐνδιαφέρουσαν κατεύθυνσιν.

Δ. Ι. ΠΑΛΛΑΣ