

bezirk (XIII) hinziehen, sind durch Eilmanns Grabung 1932 bekannt geworden; wieder andere werden bei früheren Erdbewegungen oder Ausgrabungen einfach beseitigt worden sein. Auf der Kuppe des Hügels fällt die Bodenhöhe der jüngeren Gräber mit der der älteren ungefähr zusammen, dagegen liegt sie nach Süden im Bereich des Schnitts E nun höher. Die jüngeren Gräber sind hier in eine über dem Südhang des Hügels aufgehäufte Schottermenge gebettet, und die Höhenunterschiede im Gelände wurden dementsprechend geringer. Der archaische Hügel hob sich von seinem südlichen Vorgelände nur noch als mässige Erhebung ab.

Die jüngeren Gräber waren meist mit Ziegeln gedeckt. Ihrer äusseren Kennzeichnung dienten die bekannten Säulchen nahezu gleichbleibender Form mit dem Namen oder Namenstelen, von denen drei insgesamt an Ort und Stelle lagen oder standen, wo sie auch jetzt noch oder wieder stehen. Mitgegeben waren den Verstorbenen Ungentarien in Spindel- oder Beutelform, dazu, fast regelmässig, entweder eine Strigilis oder ein bronzenes Spiegel. Soweit diese Dinge und einige verstreute Münzen ein Urteil erlauben, gehören die jüngeren Gräber der Wende vom 4. zum 3. Jh. v. Chr., dem früheren 3. Jh. und nur ausnahmsweise der späteren hellenistischen Zeit an.

U. KNIGGE. F. WILLEMSEN

\*

#### ΑΝΑΣΚΑΦΑΙ ΚΑΙ ΤΥΧΑΙΑ ΕΥΡΗΜΑΤΑ ΕΝΤΟΣ ΤΗΣ ΠΕΡΙΜΕΤΡΙΚΗΣ ΖΩΝΗΣ ΤΗΣ ΠΟΛΕΩΣ ΤΩΝ ΑΘΗΝΩΝ

Λίαν διαφωτιστική εις συμπεράσματα και ίκανοποιητική εις ερήματα υπήρξεν ή κατά τό 1963 παρακολούθησις τών εντός τής υπό τής καθ' ήμās ελεγχόμενης ζώνης τών 'Αθηνών έκσκαφέντων πρός άνοικοδόμησιν οίκοπέδων, ώς και ή έν αυτοίς γενομένη άνασκαφική έρευνα.

'Η έρευνά μας έπεξετάθη και εις άλλους χώρους, ένθα έξετελέσθησαν δημόσια έργα (τοποθέτησις ήλεκτροφόρων άγωγών, καλωδίων, ύδραγωγών σωλήνων κ.λ.π.), διεξήχθη δε, υπό τήν άμεσον έποπτείαν και καθοδήγησιν ήμών, δι' ειδικευμένων έργατών επιβλεπομένων συνεχώς υπό συνεργείου επιστημονικών βοηθών αποτελουμένου έκ τών κκ. Χ. Λοΐσιου, 'Απ. 'Αλεξάκη, Εύαγγ. Πεντά-

ζου και τών δδ. Φ. Καλούδη, Κ. Κρυστάλλη και Γ. Λαζανά.

Τά πλούσια άποτελέσματα αυτης όφείλονται εις τήν συστηματοποιηθεισαν έτι περαιτέρω παρακολούθησιν τών άνασκαπτομένων χώρων και εις τά υπό τής 'Αρχαιολογικής 'Υπηρεσίας ληφθέντα μέτρα ήτοι: α) διηρύνθησαν οί ύφ' ήμών ελεγχόμενοι χώροι, ώστε να περιλαμβάνηται έντός αυτών όλόκληρος ή υπό τών τειχών τής έποχής 'Αδριανου-Βαλεριανου (124-260 μ.Χ.) περικλειόμενη περιοχή, μετά ζώνης εις βάθος δύο οικοδομικών τετραγώνων περίξ αυτης, β) έδημιουργήθη έτερος τομεύς περιλαμβάνων τόν άπό Διπύλου μέχρι τής 'Αρχαίας 'Ακαδημείας χώρον, πρός προστασίαν τής κάτωθεν αυτου διερχομένης άρχαίας πρός 'Ακαδήμειαν οδου. Παράλληλως δε διτηρήθησαν οί τομείς τής 'Αρχαίας 'Ακαδημείας — Λόφων Κολωνου και Σκουζέ, ώς και του περι τό Στάδιον χώρου και γ) έξεπονήθησαν νέοι ειδικοί χάρται, έν οίς σημειούνται οί ώς άνω ελεγχόμενοι τομείς, βάσει τών όποιων χορηγοϋνται ήδη άδειαι οίκοδομήσεως εις τούς ιδιώτας υπό του Σχεδίου Πόλεως, μετά προηγούμενην γνωμάτευσιν τής 'Αρχαιολογικής 'Υπηρεσίας. Τοιουτοτρόπως δε γνωρίζοντες έκ τών προτέρων τά σημεία, όπου θά διενεργηθώσιν έκσκαφαί, επεμβαίνομεν έγκαίρως, χωρίς να άναμένωμεν τήν άπό μέρους τών ιδιοκτητών σχετικήν έιδοποίησιν περι ένάρξεως τών εργασιών θεμελιώσεως, εις τήν όποιαν συνήθως και δι' ευνοήτους λόγους άποφεύγουν να προβώσιν.

Τά κατωτέρω έκτεθησόμενα άνασκαφικά δεδομένα — άνεύρεσις κτηρίων, οδών, ύδραγωγείων, ταφικών χώρων —, ή επιχειρουμένη τοπογραφική ένταξις τούτων, ώς και τά πλούσια κινητά εύρήματα καθιστάσι φανεράς τάς, έκ του τρόπου τούτου έρεύνης, ύπαρχούσας έλπίδας διασαφήσεως και συμπληρώσεως τών γνώσεων ήμών, περι τής μορφής του άρχαιου άστεως, καταδεικνύουσι δε έπίσης σαφώς όποιās προσοχής δέον να τύχη τό έργον τοϋτο έκ μέρους τής 'Αρχαιολογικής 'Υπηρεσίας.

Οί έρευνηθέντες χώροι θά έξετασθώσιν έν σχέσει πρός τήν έντός ή έκτός τών άρχαίων τειχών θέσιν των και σημειούνται εις τό παρατιθέμενον Σ χ έ δ ι ο ν 1.

'Απαντα τά έντεϋθεν προελθόντα κινητά εύρήματα εύρίσκονται ήδη κατατεθειμένα, ήριθμημένα και περιγεγραμμένα εις τήν Μουσειακήν Συλλογήν τής Γ' 'Αρχαιολογικής Περιφέρειας.

'Η παρούσα έκθεσις έγένετο επί τη βάσει τών υπό του συνεργείου τηρηθέντων ήμερολογίων

άνασκαφής, συνέβαλον δὲ εἰς αὐτὴν καὶ αἱ δδ. Κ. Κρυστάλλη, καὶ Φ. Καλούδη.

Ἐδχαριστίαι θερμαὶ ἐκφράζονται καὶ ἐντεῦθεν εἰς τὸν φίλον ἀρχιτέκτονα κ. Ἰ. Τραυλόν, ὅστις διὰ τῆς ἀφειδῶς καὶ προθύμως προσφερομένης πάντοτε πολυτίμου συνδρομῆς του συνέβαλεν εἰς τὴν ἀξιοποίησιν τῶν ἀποκαλυφθέντων ἀρχαίων κτισμάτων, ὡς καὶ εἰς τοὺς ιδιώτας τοὺς ὀπωσδήποτε ὑποβοηθήσαντας τὸ δύσκολον ἔργον τῆς διερευνήσεως τῶν οἰκοπέδων, ἰδιαίτερος δὲ εἰς τοὺς κκ. Γ. Καμίτην, Λ. Σίμου, Μηχανικούς, Γ. Δημητροκάλλην, Ἀρχιτέκτονα, καὶ Βρούτσην, ἐργολάβον.

### Καρυατίδων 11

Ἡ ἀνασκαφικὴ ἐξερεύνησις τοῦ ἐπὶ τῶν ὁδῶν Ρ. Γκάλλι-Καρυατίδων 11 καὶ Καβαλλότι οἰκοπέδου ὑπῆρξεν ἡ ἀξιολογωτέρα τῶν περιπτώσεων τοῦ 1963 καὶ λόγῳ τῆς θέσεως τοῦ ἀκινήτου ἀπὸ ἀπόψεως ἀρχαίας τοπογραφίας (ἀποτελεῖ συνέχαιαν τῆς νοτίας κλιτύος τῆς Ἀκροπόλεως), ἀλλὰ καὶ δι' αὐτὰ ταῦτα τὰ ἀνασκαφικὰ ἀποτελέσματα.

Ἡ συστηματικὴ ἔρευνα τοῦ χώρου τούτου, εἰς ἣν ὠδηγήθημεν ἀπὸ τὰ κατὰ τὴν διάνοξιζιν τῶν πρώτων «πεδίλων» ἐπισημανθέντα ὑφ' ἡμῶν ἀρχαῖα λείψανα, ἤρχισεν ἐκ τοῦ ὑπὸ τῶν Μηχανικῶν τῆς οἰκοδομῆς κκ. Γ. Καμίτη καὶ Λ. Σίμου διαμορφωθέντος κατ' ἀρχὴν ἐπιπέδου, ὅπερ ἔκειτο εἰς βάθος 0,80 μ. ἀπὸ τοῦ καταστρώματος τῆς ὁδοῦ Καβαλλότι.

Ἐνταῦθα καὶ μετὰ τὴν ἀφαίρεσιν ἐπιχώσεως μόλις 0,30 μ. ἀπεκαλύφθησαν τὰ λείψανα λουτρικῆς ἐγκαταστάσεως ρωμαϊκῶν χρόνων, ἀποτελουμένης ἐξ ἐνὸς κεντρικοῦ κυκλικοῦ πυρήνος — συμπίπτοντος περίπου πρὸς τὸ κέντρον τοῦ οἰκοπέδου — περὶ τὸν ὅποιον εἶναι διατεταγμένα τὰ διάφορα διαμερίσματα τοῦ λουτροῦ. Τὰ λείψανα ταῦτα, καταλαμβάνοντα ὀλόκληρον τὸ οἰκόπεδον, συνεχίζονται ὑπὸ τὰς παρακειμένας ὁδοὺς καὶ τὴν γειτνιάζουσαν πρὸς ἀνατολὰς μοναδικὴν παλαιάν οἰκοδομήν.

Περὶ τοῦ εἰς καλὴν κατάστασιν διατηρηθέντος Βαλανείου (Σχέδ. 1, ἀρ. 1 καὶ Σχέδ. 2), τὸ ὅποιον δὲν ἀποκλείεται νὰ ἀποτελῆ μέρος ἐνὸς μεγαλύτερου συγκροτήματος, μετὰ τὴν πλήρη ἀποκάλυψιν τῶν ἐπὶ μέρους διαμερισμάτων του, κυρίως δὲ τῶν δεξαμενῶν καὶ ὑποκαύστων (Πί ν. 41α-β) μετὰ τὰ εἰς βαθύτερον σημεῖον τοῦ τῆς κυκλικῆς αἰθούσης κείμενα δάπεδά των, παρατηροῦμεν τὰ ἐξῆς:

Ἡ εἰσοδὸς του, πρέπει, ἐπὶ τῆ βάσει τῶν ὑπαρχόντων ἤδη στοιχείων, νὰ εὑρίσκειται πρὸς ἀνα-

τολὰς (Γ καὶ Δ-Δ), ἤτοι κάτωθεν τῆς προαναφερθείσης παλαιᾶς οἰκίας.

Ἡ περὶ τὸ κέντρον τοῦ οἰκοπέδου ἀποκαλυφθεῖσα κυκλικὴ αἶθουσα (Α), διαμέτρου 8.60 μ., διατηρούσα καὶ ἀρκετὰ λείψανα τοῦ ψηφιδωτοῦ δαπέδου (Πί ν. 42β), ἀποτελεῖ τὸν πυρῆνα τῆς ὄλης ἀρχιτεκτονικῆς συνθέσεως καὶ δύναται νὰ ταυτισθῇ μετὰ ἓν εἶδος προθαλάμου (χῶλλ) διὰ τὰ κυρίως διαμερίσματα τοῦ λουτροῦ.

Οἱ βορείως τῆς αἰθούσης ταύτης χώροι Β καὶ Ζ, μετὰ τὴν ἐνισχυμένην τοιχοδομίαν, τὸ κονίαμα τῶν τοίχων, τὸ πλακόστρωτον δάπεδον κλπ. εἶναι αἱ δεξαμεναὶ διὰ ψυχρὰ λουτρά (Frigidaria) (Πί ν. 42α, 43α).

Οἱ ἐν συνεχείᾳ τούτων χώροι Θ, Κ, Ν, δυτικῶς καὶ νοτίως κείμενοι τῆς αἰθούσης, εἶναι οἱ τῶν θερμῶν λουτρῶν (Caldaria), ὡς σαφῶς ἀποδεικνύεται ἀπὸ τὰ εἰς τοὺς Κ καὶ Ν σφζόμενα ὑπόκαυστα (Πί ν. 41α, 42α).

Ἐκ τῶν ἀνωτέρω δὲ χώρων πρέπει νὰ δεχθῶμεν, ὅτι τὸ δωμάτιον Θ ἦτο προσωρισμένον διὰ κατ' ἄτομον λουσίαν, ἐνῶ τὰ ἐν κανονικῶ ἐξαγῶν Κ καὶ ἐν ἡμικυκλίῳ Ν δι' ὁμαδικὰ λουτρά.

Κατὰ τὴν ΝΔ. γωνίαν τοῦ οἰκοπέδου ἀπεκαλύφθησαν οἱ τῆς ἐστίας ὑπόγειοι θάλαμοι (Φοῦρνοι) τῶν ὑποκαύστων Λ-Μ, σφζοντες ἐν μέρει τὴν διὰ δακτυλίων ἐκ καθέτως τοποθετημένων ὀπτοπλίνθων καμαρωτὴν ὀροφὴν των.

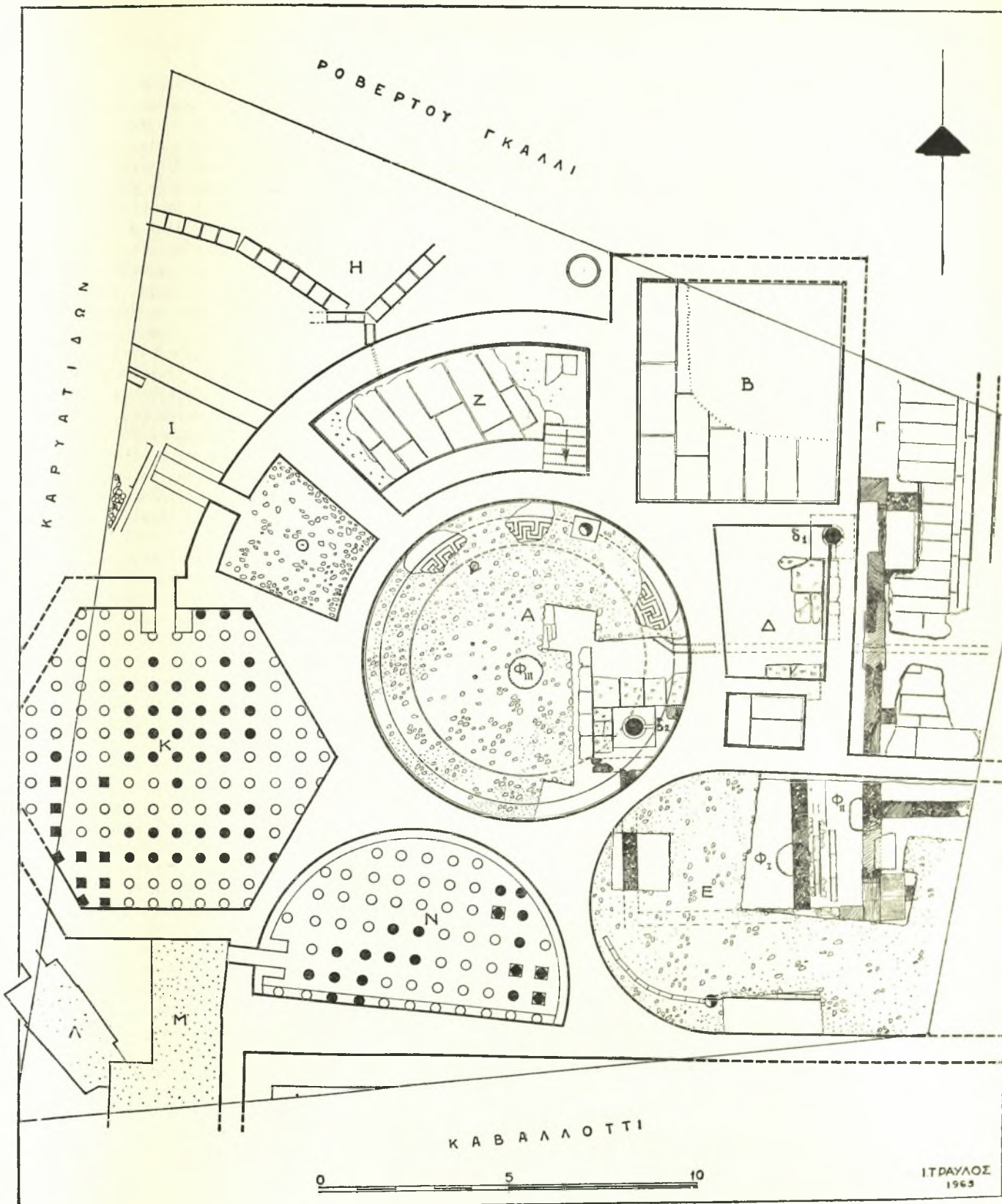
Τέλος, ἡ κατὰ τὴν ΝΑ. γωνίαν ἐπιμήκης αἶθουσα, μετὰ τὴν πρὸς δυσμὰς ἀψιδωτὴν ἀπόληξιν (Ε) καὶ τὸ εἰς τὸ ὕψος τοῦ τῆς κεντρικῆς αἰθούσης δάπεδον, δύνατον νὰ χαρακτηρισθῇ ὡς αἶθουσα ἀναμονῆς τοῦ Βαλανείου.

Οἱ τοῖχοι τοῦ κτηρίου σφζονται μέχρι τοῦ ὕψους 0-0,10 μ. ἀπὸ τοῦ δαπέδου τῆς κυκλικῆς αἰθούσης, θεμελιούνται δὲ ἐντὸς παλαιότερων ἐπιχώσεων τοῦ χώρου καὶ εἶναι κατεσκευασμένοι κατὰ τὴν χαρακτηριστικὴν τῆς ἐποχῆς τοῦ Βαλανείου τοιχοδομίαν· μόνον εἰς σημεῖα ἔνθα τὰ δάπεδα κείνται βαθύτερον (δεξαμεναὶ κ.λ.π.) οἱ ἐξωτερικοὶ τοῖχοι, διὰ λόγους ἀνθεκτικότητος, εἶναι κατεσκευασμένοι διπλοῖ, δηλ. ἔσωθεν καὶ ἔξωθεν ἐκτισμένοι δι' ὀπτοπλίνθων, τοῦ μεταξὺ τῶν δύο σειρῶν πλίνθων κενοῦ πληρουμένου δι' ἀσβέστου καὶ λίθων.

Ἐκ τῶν κινητῶν εὐρημάτων τῶν συλλεγέντων ἀπὸ τὰς ὑπὲρ τὸ λουτρόν ἐπιχώσεις ἀναφέρω ἐνταῦθα σπουδαιότατην σειρὰν πηλίνων λύχνων (Πί ν. 45α-β), ἀπάντων χρησιμοποιομένων, ὧν οἱ πλείονες (περὶ τοὺς διακοσίους) εὑρέθησαν μεταξὺ τῶν χώρων Θ καὶ Ι, ἀγαλμάτιον μαρμάρινον Κυβέλης (Πί ν. 44β) ἑλλιπὲς τὴν κεφαλὴν καὶ ψηφίδας ὑαλίνας καὶ ἐκ φυσικοῦ λίθου, ἐγ-



Σχ. 1. Χάρτης ἐφ' οὗ σημειοῦνται οἱ ἐρευνηθέντες κατὰ τὸ ἔτος 1963 χώροι



Σχέδ. 2. Άνασκαφή οδού Καρυατίδων

χρώμους και χρυσάς, μαρτυρούσας περί ψηφιδωτής διακοσμήσεως τών καταστραφέντων ύψηλωτέρων μερών του λουτρού.

Όλοκληρωθείσης τής ανασκαφής του Βαλανείου, τὸ κτήριο ἐσχεδιάσθη καὶ ἐφωτογραφήθη, ἀκολούθως δὲ διηρυνήθησαν ὠρισμένα «πέδιλα» εἰς τοὺς χώρους Α, Γ, Δ, Ε, πρὸς διασάφησιν τών εἰς τὸ βάθος (τῶν πεδίων) αὐτῶν διαπιστωθέντων λειψάνων παλαιότερων ἐποχῶν.

Ἀποτέλεσμα τής συμπληρωματικῆς ταύτης ἐρεῦνης ὑπῆρξεν ἡ ἐν μέρει ἀποκάλυψις μιᾶς ἀξιολογιάτης κλασσικῆς οἰκίας, ἐχούσης τὴν συνήθη διάταξιν τῶν ἀρχαίων οἰκιῶν, μὲ τὴν ὀρθογώνιον ἐσωτερικὴν αὐλὴν καὶ τὰ περίξ αὐτῆς διατεταγμένα διαμερίσματα, ἀλλὰ μεγαλύτερας τής συνήθους καὶ πολυτελεστερας, ὡς δύναται τις νὰ συμπεράνη ἐκ τής τοιχοδομίας τῶν σωζομένων σημείων. Ἐντὸς τής αὐλῆς ἀπεκαλύφθησαν δύο δεξαμεναὶ (δ1 καὶ δ2), τῶν ὁποίων τὰ μονόλιθα περιστόμια ἔκειντο κατὰ χώραν. Εἰς τὸν περίξ τῶν δύο περιστοιμίων χώρον ἐσφύζοντο λείψανα ἐπιμεμηλῆνης πλακοστρώσεως (Π ἰ ν. 43β).

Ὡς πρὸς τὰ διαμερίσματα τής οἰκίας, ἡ ἐρευνα κατέστη δυνατόν νὰ ἐπεκταθῆ εἰς τὸν νοτιῶς καὶ ἀνατολικῶς τής αὐλῆς χώρον καὶ ἐνταῦθα τόσον μόνον, ὅσον ἤρκεσε νὰ διαπιστωθῆ ἡ ὑπαρξίς τεσσάρων δωματίων κατὰ τὴν ἀνατολικὴν καὶ δύο κατὰ τὴν νοτιῶν πλευράν, ὡς καὶ ἴχνη ἀφ' ἑνὸς συνεχείας τής νοτίας καὶ ἀνατολικῆς πτέρυγος, ἀφ' ἑτέρου δὲ ὑπάρξεως καὶ βορείας.

Ἰχνη δαπέδου τής οἰκίας δὲν διεσώθησαν εἰ μὴ μόνον εἰς τὸ νοτιώτερον τῶν τεσσάρων δωματίων τής ἀνατολικῆς πτέρυγος, ὅπου παρὰ τὸν δυτικὸν τοῖχον τοῦ δωματίου διεσώζετο μικρὸν τμήμα μωσαϊκοῦ δαπέδου συγκειμένου ἐκ μικρῶν (βοτσάλων) θαλασσίων χαλίκων.

Ἐκ τῶν περίξ κινητῶν εἰρημάτων καὶ τῶν ὑπὸ τὴν θεμελίωσιν τής οἰκίας ἐπιχειρηθεισῶν δοκιμῶν, ἡ μὲν κατασκευὴ τής οἰκίας δὲν νὰ τοποθετηθῆ εἰς τὸ β' ἡμισυ καὶ ἴσως περὶ τὰ τέλη τοῦ 5ου π.Χ. αἰῶνος, ἡ δὲ καταστροφὴ αὐτῆς εἰς τὰ τέλη τοῦ 3ου π.Χ. αἰῶνος.

Διὰ τῶν γενομένων εἰς βαθύτερα στρώματα δοκιμῶν, ἐπεσιμάνθησαν καὶ τὰ στόμια τριῶν φρεάτων — τῶν Φ1-Φ2-Φ3 — ἐκ τῶν ὁποίων τὸ μὲν πρῶτον ἀνήκει εἰς τοὺς γεωμετρικούς, τὰ δὲ ἄλλα δύο εἰς τοὺς ΥΕ χρόνους. Τὰ φρέατα ταῦτα, ἐρευνηθέντα μέχρις ἐξαντλήσεως, ἀπέδωσαν ἀξιόλογον κεραμεικὴν κυρίως ἀπὸ ἀπόψεως χρονολογήσεως τής ἐποχῆς χρήσεως αὐτῶν δι' ὕδρευσιν καὶ τής ἐν συνεχείᾳ ἀχρηστεύσεως αὐτῶν καὶ μετατροπῆς τῶν εἰς ἀποθέτας (Π ἰ ν. 44α).

Ἡ ὄλη ἀνασκαφικὴ ἐξερεύνησις παρουσίασεν ἰδιαιτέρον ἐνδιαφέρον, ἀφ' ἑνὸς μὲν διὰ τὴν διαπιστωθεῖσαν χρῆσιν τοῦ χώρου εἰς χρονικὸν διάστημα ἐκτεινόμενον ἀπὸ τής ὑστεροελλαδικῆς μέχρι τοῦ 6ου μ.Χ. αἰῶνος καὶ ἀφ' ἑτέρου διὰ τὴν εἰς τὸ σημεῖον τοῦτο ἀποκάλυψιν τῶν δύο ΥΕ φρεάτων, τῶν ὁποίων ἡ παρουσία ἐνταῦθα ἐπεκτείνει τὴν μέχρι τοῦδε μόνον ἕως τὸ νοτιώτερον σημεῖον τοῦ οἰκοπέδου Ἰαγγελοπούλου (ἦτοι μέχρι τής ὁδοῦ Καλλισπέρη) ἐξικνουμένην ἀκτίνα τοῦ κατὰ τὴν μυκηναϊκὴν ἐποχὴν κατακρημένου χώρου καὶ δὴ κατὰ τὴν νοτιῶν αὐτῆς κλιτῶν.

Συμπληροῦντες τὴν περὶ τής ὁδοῦ Καρυατίδων 11 σύντομον ἔκθεσιν σημειοῦμεν, ὅτι ἐλήφθη ἤδη ὑπὸ τοῦ Ἀρχαιολογικοῦ Συμβουλίου ἀπόφασις πρὸς διάσωσιν τῶν ἀποκαλυφθέντων σημαντικωτάτων ἀρχαίων κτισμάτων εἰς τὰ ὑπόγεια τής ἤδη ἀνεγειρομένης ἐνταῦθα πολυκατοικίας, μετὰ τὴν ἀποπεράτωσιν τής ὁποίας ὁ χώρος οὗτος θὰ τύχη τής δεούσης μεταχειρίσεως, θὰ ἐρευνηθῶσι περαιτέρω καὶ τινα κατὰ τὰς παρεῖας τοῦ ἀκινήτου ἐνδιαφέροντα σημεία, τελικῶς δὲ θὰ ληφθῶσι τὰ κατάλληλα μέτρα διασφαλίσεως του καὶ δὴ κατὰ τρόπον τοιοῦτον, ὥστε νὰ καταστῇ ἐπισκέψιμος.

### Ἐρεχθείου 33

Εἰς τὸ ἐπὶ τής ὁδοῦ Ἐρεχθείου ἀριθ. 33 (Σ χ ε δ. 1, ἀριθ. 2) οἰκόπεδον Ν. Δημακοπούλου, μὲ πρόσωπον ἐπὶ τής ὁδοῦ 10.40, κατὰ τὴν διάνοξιν θεμελίωσιν τής ἀνεγερθείσης ἤδη πολυκατοικίας ἀπεκαλύφθη ὑπὸ τῶν ἐργατῶν τμήμα ἀρχαίου ἀγωγοῦ. Κατὰ τὴν ἐν συνεχείᾳ ὑφ' ἡμῶν ἀναληφθεῖσαν μικρὰν ἐρευναν ἐκαθαρίσθησαν τὰ ἐνδιαφέροντα σημεία καὶ διεπιστώθη ὅτι: α) Τὸ ἐκ κιμιλιάς φυσικὸν ἔδαφος τοῦ οἰκοπέδου εὑρίσκετο εἰς μὲν τὸ ἐσωτερικὸν του εἰς τὸ αὐτὸ σχεδὸν ὕψος πρὸς τὴν ἐπιφάνειαν τής ὁδοῦ, ἐνῶ πρὸς τὴν ὁδὸν Ἐρεχθείου κατέπιπτεν ἀποτόμος, μὲ σαφῆ γραμμὴν πτώσεως κατευθυνομένην ἀπὸ ΒΔ. πρὸς ΝΑ. Εἰς τὸ σημεῖον τοῦτο, καὶ εἰς βάθος 1.65 μ. ἀπὸ τής σημερινῆς ἐπιφανείας, ἀνεκαλύφθη τοῖχος σωζόμενος εἰς ὕψος ἑνὸς δόμου, μήκος μὲν 11.20 μ., πλάτους δὲ κυμαινομένου μεταξὺ 0,35-0,60 μ. καὶ τοῦτο διότι οἱ ἐκ κροκαλοπαγοῦς λίθου καὶ ὀρθογωνίου σχήματος ὀγκόλιθοί του ἦσαν κατὰ μὲν τὰ ἄκρα τοῦ ἀποκαλυφθέντος τμήματος κατὰ μήκος (δηλ. δομικῶς) τοποθετημένοι κατὰ δὲ τὸ μέσον κατὰ πλάτος. Παρὰ τὴν τοιαύτην, ὁμως, κατασκευὴν τοῦ τοίχου, ἡ ἀνατολικὴ πλευρὰ του ἦτο εὐθυγραμμισμένη, ἡ δὲ ἀνωμαλία παρουσιάζετο μόνον κατὰ τὴν δυτικὴν. Ὁ τοῖχος πάντως ἠδράζετο ἐπὶ τοῦ

φυσικού υπεδάφους, τὸ ὁποῖον, λόγῳ τῆς παρουσιαζομένης ἐνταῦθα, ὡς ἐλέχθη, κλίσεως ἀπὸ ΒΔ. πρὸς ΝΑ., εἶχε λαξευθῆ καταλλήλως διὰ τὰ τὸν ὑποδεχθῆ. β) Ἐνατολικῶς τοῦ τοίχου ἢ ὑπαρξίς ἀρχαίας ὁδοῦ, κατὰ τὸν ἄξονα τῆς ὁποίας διετηρεῖτο εἰς τὸ αὐτὸ βάθος καὶ παραλλήλως πρὸς τὸν τοῖχον βαίνων ὁ ἀρχικῶς ἀποκαλυφθεὶς ἀποχετευτικὸς ἀγωγός, ὅστις εἶναι ἐλλειψοειδοῦς τομῆς καὶ ἔχει ἐσωτερικῶς ὕψος 0,91 μ. καὶ μεγ. πλ. 0,45 μ. Οὗτος ἔκειτο ὀλίγον βαθύτερον τοῦ σημείου θεμελιώσεως τοῦ τοίχου, κατὰ τὴν συνεχιζομένην κλίσιν τοῦ ἐδάφους καὶ ἦτο ἐσωτερικῶς πλήρης χωμάτων, ἐξ ὧν συνελέγησαν ἐλάχιστα ὄστρακα χαρακτηριστικὰ τῶν χρόνων τῆς καταστροφῆς του.

Ἡ προέκτασις τῆς ὁδοῦ ταύτης πρὸς νότον διέρχεται διὰ τῆς πύλης, τὴν ὁποίαν ἀνέσκαψεν ὁ κ. Μηλιάδης τὸ 1955 πρὸ τοῦ ὑπ' ἀριθ. 25 ἀκινήτου τῆς ὁδοῦ Ἐρεχθείου (ΠΑΕ 1955 σ. 43-45).

Εὑρισκόμεθα δηλ. πρὸ τῆς γνωστῆς ἤδη (Ἰ. Τραυλοῦ, Πολεοδομικὴ ἐξέλιξις τῶν Ἀθηνῶν, σ. 53-54) ὡς ἀρχαιοτάτης ὁδοῦ, ἥτις διὰ τῶν Ἀλαδε πυλῶν ἔφερε πρὸς τὸν Φαληρικὸν λιμένα. Ὡς ἐκ τούτου ἄξιον σημειώσεως ἐπίσης εἶναι, ὅτι κατὰ τὸν ἄξονα τῆς πύλης εὐρέθη τότε ὁμοίος ἀγωγός, ὅστις προφανῶς ἀπετέλει συνέχειαν τοῦ κατὰ τὰς ἐργασίας μας ἀποκαλυφθέντος.

Λείψανα τοίχων καὶ τοιχαρίων εὐρέθησαν καὶ εἰς ἄλλα σημεῖα τοῦ οἰκοπέδου, ἀναφερόμεν δὲ ἐνταῦθα μόνον τὸ κατὰ τὴν βορείαν πλευρὰν αὐτοῦ τμήμα τοίχου ρωμαϊκῶν χρόνων, ἐκ μικρῶν λίθων, θεμελιούμενον ὁμοῦ ἐπὶ ὀγκολίθων (πλάτους 0,80 περ. καὶ ὕψους 1.87 μ.), μετὰ πηλίνης πλακοστρώσεως ἐξικνουμένης εἰς μῆκος 1.50 μ. πρὸς ἀνατολὰς.

#### Ἄμφικτύονος-Ἡρακλειδῶν

Εἰς τὸ κατὰ τὴν συμβολὴν τῶν ὡς ἄνω ὁδῶν (Σχέδ. 1, ἀρ. 3) ἐρευνηθὲν οἰκόπεδον Ἀ. Ἀστεριάδου, κείμενον ἐντὸς τῶν τειχῶν καὶ σχεδὸν κατὰ τὸν ἄξονα τῶν Πειραικῶν Πυλῶν, αἱ ὁποῖαι καθωρίσθησαν ὑπὸ τοῦ μακαρίτου Θερεψιάδου εἰς τὴν γωνίαν τῶν ὁδῶν Ἐρυσίχθονος καὶ Ἡρακλειδῶν (ΠΑΕ 1953 σ. 63-65 εἰκ. 2), ἀπεκαλύφθη εἰς τὸ βάθος αὐτοῦ (ΝΑ. ἄκρον) γωνία ἀρχαίου κτηρίου, σφζομένη κατὰ μὲν τὸ δυτικὸν σκέλος εἰς μῆκος 3.20 μ., κατὰ δὲ τὸ ἀνατολικὸν εἰς 4.10 μ. Καὶ τὰ δύο σκέλη συνεχίζονται προφανῶς ὑπὸ τὰς σχετικὰς μεσοτοιχίας, τοῦ δὲ ἀνατολικοῦ ἀρκετὸν μέρος εἶχε καταστραφῆ παλαιόθεν, κατὰ τὴν διάνοξιν ἐκεῖθεν διερχομένου ὑπονόμου.

Ἡ γωνία αὕτη εὐρέθη εἰς βάθος 0,80 μ. ἀπὸ τῆς σημερινῆς ἐπιφανείας καὶ ἀποτελεῖται ἐκ μεγά-

λων ὀγκολίθων, ἐχόντων μῆκος 1.30 μ. καὶ πᾶχος 0,50 μ., πλὴν τμήματός τινος τοῦ ἀνατολικοῦ σκέλους, τὸ ὁποῖον εἶναι ἐκτιμώμενον διὰ μικροτέρων λίθων, συμμετρικῶς ὁμοῦ τοποθετημένων.

Βορείως τοῦ κτίσματος τούτου, ἀπεκαλύφθη πῆλιος ἀγωγός, ἐλλειψοειδοῦς τομῆς (ὕψους 0,80 ἐσωτερικῶς), μετὰ διεύθυνσιν ἀπὸ Α. πρὸς Δ. καὶ παραλλήλως πρὸς τὴν ὁδὸν Ἡρακλειδῶν. Ὁ ἀγωγός εὐρέθη εἰς βάθος 1μ., ἐσφζετο εἰς μῆκος 21 μ., κατὰ τὸ πρὸς Δ. δὲ ἄκρον τοῦ ἡνοῦτο μετ' ἄλλου ἀγωγοῦ βαίνοντος ΝΑ.

Ἐκ τοῦ τρόπου τῆς τοιχοδομίας τῆς γωνίας ταύτης, ἀλλ' καὶ ἐξ ὀστράκων ἀγγείων καὶ λύχνων εὐρεθέντων παρὰ τὰς ἐσωτερικὰς πλευρὰς τῶν σκελῶν τῆς, συμπεραίνεται, ὅτι πρόκειται περὶ τμήματος κτηρίου τοῦ 4ου π.Χ. αἰ.

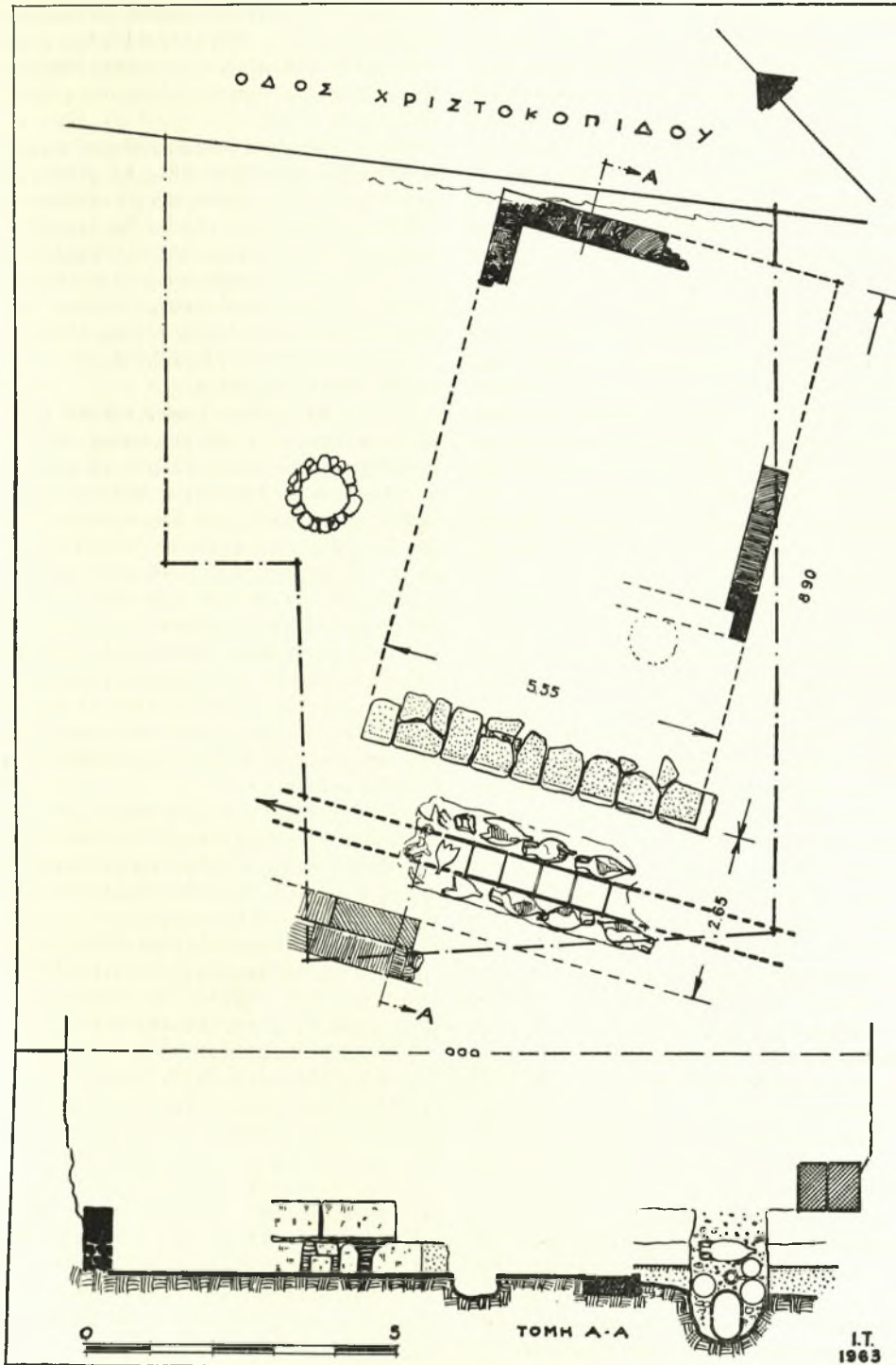
Εἰς τὸ πρὸς τὴν ὁδὸν Ἡρακλειδῶν τμήμα τοῦ οἰκοπέδου ἐπεσημάνθησαν καὶ ἄλλοι λιθόδημοι τοῖχοι, πᾶχος 0,60 καὶ 0,65 μ., ὡς καὶ ὕδαταγωγὸς ὀρθογωνίου τομῆς, ἀνήκοντες εἰς ὑστερορωμαϊκοὺς χρόνους.

#### Χριστοκοπίδου 21

Σημαντικὴ εἰς ἀποτελέσματα ἀνασκαφικῆς ἐρευνας ἐπεχειρήθη καὶ εἰς τὸ ΒΑ. τοῦ χώρου τῆς Ἀρχαίας Ἀγορᾶς, ἐπὶ τῆς ὁδοῦ Χριστοκοπίδου ἀρ. 21 (Σχέδ. 1, ἀρ. 4) οἰκόπεδον, ἰδιοκτησίας Περ. καὶ Ἀγγελ. Φραγκούλη. Ἐνταῦθα διὰ τῶν ἐργασιῶν διανοίξεως θεμελιῶν ἀνεφάνησαν ἀρχικῶς τμήματα ἀρχαίων τοίχων, ὡς καὶ τμήμα ἀγωγοῦ. Ἡ ὕψ' ἡμῶν ἀμέσως ἐπιχειρηθεῖσα συστηματικὴ ἐξερεύνησις ἀπέδειξεν, ὅτι οἱ τοῖχοι οὗτοι ἀνήκον εἰς ἓν ἐλλιπέστατα σφζόμενον ὀρθογωνίου σχήματος ἀρχαῖον κτίσμα, ἔχον κατεύθυνσιν ἀπὸ ΒΔ. πρὸς ΝΔ.

Συγκεκριμένως, τὸ κτίσμα τούτου ἐσφζοντο ἢ βορεία γωνία παρὰ τὴν πρὸς τὴν πλευρὰν τῆς ὁδοῦ Χριστοκοπίδου παρεῖαν τοῦ οἰκοπέδου, διασφζουσα παρ' αὐτὴν καὶ μικρὸν τμήμα τοῦ ἐκ κιτρινωποῦ κονιάματος καὶ μικρῶν χαλίκων μωσαϊκοῦ δαπέδου τοῦ κτηρίου· ἐπίσης, ἓν τμήμα τοῦ τοίχου τῆς νοτιοανατολικῆς πλευρᾶς τοῦ κτηρίου, σφζομένου ὕψους 1.20 μ. (=2 δόμοι) καὶ ἀποκαλυφθέντος μῆκους 2.60 μ. (διότι προφανῶς τοῦτο ἐσνεχιζέτο ὑπὸ τὴν πρὸς ΝΑ. γειτνιάζουσαν ἰδιοκτησίαν) καὶ τέλος ἡ εὐθνητηρία τῆς νοτιοδυτικῆς πλευρᾶς τοῦ οἰκοδομήματος (Πίνακ. 46α).

Τὸ κτήριο ἐθεμελιόυτο ἐπὶ τοῦ μαλακοῦ βράχου τοῦ υπεδάφους («κιμιλιάς», κειμένης ἐνταῦθα εἰς βάθος 3.50 μ. ἀπὸ τῆς σημερινῆς ἐπιφανείας), ἐπαρουσίαζε δὲ τόσον ἀπὸ πλευρᾶς τοιχοδομίας (βλ. Σχέδ. 3, Τομὴν), ὅσον καὶ ἀπὸ πλευρᾶς δια-



Σχέδ. 3. Άνασκαφή οδού Χριστοκοπίδου

τάξεως τοῦ χώρου, τὴν συνήθη τῆς κλασσικῆς περιόδου μορφήν ναοσκήμου κτηρίου, ἀποτελουμένου ἐκ προδόμου καὶ σηκοῦ (Σχ ἔ δ. 3, Κάτοψις). Τοῦ ἐσωτερικοῦ διαχωριστικοῦ τοίχου βεβαίως δὲν ἐσφζετο οὐδὲν ἔχνος, ἀλλ' ἡ συμπλήρωσις αὐτοῦ δέον νὰ θεωρηθῆ μάλλον ἀσφαλῆς, ἐκ τοῦ γεγονότος ὅτι λάξευμα κατεσκευασμένον ἐπὶ τοῦ τελευταίου σφζομένου ὀγκολίθου τοῦ νοτιοανατολικοῦ τοίχου, διὰ νὰ ὑποδεχθῆ τὸν κάθετον ἐσωτερικόν, σημειοῖ τὴν θέσιν αὐτοῦ.

Ὡς πρὸς τὴν εὐθυνηριάν τῆς νοτιοδυτικῆς πλευρᾶς, ἄξιον σημειώσεως εἶναι, ὅτι αὕτη ἀπετελεῖτο ἐκ σειρᾶς μεγάλων ἀργῶν λίθων, τῶν ὁποίων μόνον ἡ ἄνω ἐπιφάνεια εἶχε καταλλήλως λαξευθῆ διὰ τὴν ὑποδοχὴν τῶν ἤδη ἐλλειπόντων ὀγκολίθων (Πί ν. 46β). Τὸ λάξευμα δὲ τοῦτο ἀκριβῶς, σχηματίζον γωνίαν ἐπὶ τοῦ τελευταίου πρὸς Ν. λίθου τῆς εὐθυνηρίας, προσδιορίζει ἐπακριβῶς καὶ τὴν θέσιν τῆς νοτίας γωνίας τοῦ κτηρίου καὶ ἐν συνεχείᾳ, δι' αὐτῆς καὶ τῆς σφζομένης βορείας, καθορίζονται τὰ ὄρια ὀλοκλήρου τοῦ κτηρίου.

Ἡ διὰ τῆς εὐθυνηρίας ὀριζομένη πλευρὰ τοῦ κτηρίου ἀπετελεῖ καὶ τὴν πρόσοψιν αὐτοῦ, τοῦτο δὲ βεβαιοῦται τόσον ἐκ τῆς ἐπιμελεστεράς θεμελιώσεως τῆς πλευρᾶς αὐτῆς καὶ τῆς ὅλης διατάξεως τοῦ κτηρίου, ὅσον καὶ ἐκ τοῦ γεγονότος ὅτι κατὰ τὴν πλευρὰν ταύτην ἀπεκαλύφθησαν τὰ σφζόμενα λείψανα ἀρχαίας ὁδοῦ, παρουσιαζούσης περισσοτέρας τῆς μιᾶς φάσεως, ὧν ἡ παλαιότερα, κειμένη μόλις 0,20 μ. ὑψηλότερον τῆς εὐθυνηρίας, πρέπει νὰ ἦτο ἡ σύγχρονος πρὸς τὸ κτήριο.

Κατὰ τὴν ἐσωτερικὴν πλευρὰν τῆς νοτίας γωνίας τοῦ κτηρίου ἀπεκαλύφθη εἰς μικρὸς ἀποθέτης, βάθους 1.10 μ., ὅστις ἐρευνηθεὶς ἀπέδωσε κεραμεικὰ εὐρήματα ἀνήκοντα εἰς τοὺς 6ον καὶ 5ον π.Χ. αἰῶνας. Ἐξ αὐτῶν ἀναφέρομεν ἐνταῦθα συγκολλημένον καὶ συμπεπληρωμένον νῦν παναθηναϊκὸν ἀμφορέα, ἐπὶ τῶν δύο κυρίων ὄψεων τοῦ ὁποίου σφζονται μερικῶς παραστάσεις πάλης ἀνδρῶν καὶ Ἀθηνᾶς ἀντιστοίχως (Πί ν. 47α), μελανόμορφον λήκυθον μὲ παράστασιν ἐπιστροφῆς ὀπλιτῶν (Πί ν. 47β), κύλικας τῆς ομάδος τοῦ Πίθου, κοσμουμένης ἐσωτερικῶς δι' ἐν μεταλλίῳ ἀσφῶς ἀποδιδομένης παραστάσεως καθημένης μορφῆς μὲ τιάραν (;) (Πί ν. 47γ), ἄσκον κεκοσμημένον κατὰ τὴν ἄνω αὐτοῦ ἐπιφάνειαν διὰ μελανομόρφου παραστάσεως δύο σατύρων, εὐμεγέθῃ ὑστεροκορινθιακὴν πυξίδα κεκοσμημένην κατὰ τὴν κοιλίαν διὰ πλοχμοῦ ἐξ ἐναλλασσομένων ἀνθεμίων καὶ ἀνθέων λωτοῦ (Πί ν. 48β), ἀπάντων ἀνηκόντων εἰς τοὺς περὶ τὰ τέλη

τοῦ 6ου π.Χ. αἰ. χρόνου· ἐπίσης, ἐρυθρόμορφον ἀλάβαστρον (Πί ν. 48α), ὡς καὶ τμήμα κοιλίας εὐμεγέθους ἐρυθρόμορφου ἀμφορέως, διασφζοντος τὸ κάτω ἦμισυ σατύρου κρατοῦντος θύρσον (ἀρχαί 5ου αἰ. π.Χ.).

Ἐκ τῆς κατηγορίας τῶν μελαμβωδῶν ἀναφέρομεν κύλικας ἐπὶ χαμηλοῦ ποδός καὶ μόνωτα κυάθια (τέλη 6ου π.Χ. αἰ.) καὶ τέλος ἐν εἰδῶλιον γυναικείας καθημένης μορφῆς καὶ δύο μερικῶς σφζομένες πηλίνας ἀναθηματικὰς προτομάς θεοτήτων, μὲ τὰς χαρακτηριστικὰς πρὸς ἀνάρτησιν ὄπας, τῆς ἰδίας χρονολογικῆς περιόδου (Πί ν. 48γ), ἐνδιαφερόσας διὰ τὸ γεγονός ὅτι διὰ τῆς παρουσίας των ἐνταῦθα ἐπιβεβαιοῦν τὴν διὰ λατρείαν χρῆσιν τοῦ χώρου.

Ἐπὶ τοῦ παλαιότερου τούτου κτηρίου ὠκοδομήθη ἀργότερον καὶ συγκεκριμένως κατὰ τὴν ρωμαϊκὴν ἐποχὴν ἕτερον κτίσμα, τοῦ ὁποίου τὸ ἐκ πολυχρῶμων μαρμαρίνων πλακῶν δάπεδον ἀπεκαλύφθη ὑπὲρ τὸ ἀρχαιότερον, τὸ κατὰ τὴν βορείαν γωνίαν τοῦ κλασσικοῦ κτίσματος ἀνευρεθὲν, καὶ εἰς ὕψος 0,74 μ. ὑπερθεῖν ἐκεῖνου.

Εἰς τὴν αὐτὴν περιόδον ἀνήκει καὶ ἡ νεωτέρα φάσις τῆς πρὸ τοῦ κλασσικοῦ κτηρίου διερχομένης ὁδοῦ, ἥτις προφανῶς κατὰ τὴν ἐποχὴν αὐτὴν ἀνακατασκευάζεται, ἀφοῦ προηγουμένως ἐτοποιηθῆ κατὰ τὸν ἄξονα αὐτῆς ἀποχετευτικὸς ἀγωγὸς ἐλλειψοειδοῦς τομῆς, τοῦ ὁποίου ὁ χάνδαξ παραβιάζει τὸ κλασσικὸν κατάστρωμα τῆς ὁδοῦ (Πί ν. 46δ).

Ὁ ἀγωγὸς περιβάλλεται ὑπὸ πλήθους ὀξυπυθμένων ἀμφορέων, μὲ σκοπὸν τὴν ἀνακούφισιν αὐτοῦ ἐκ τοῦ βάρους τῆς ὑπερκειμένης ἐπιχώσεως, τέλος δὲ ἡ ὁδὸς καλύπτεται διὰ νέου σκιροστρώτου δαπέδου, κειμένου 1.20 μ. ὑψηλότερον τῆς εὐθυνηρίας τοῦ κλασσικοῦ κτηρίου (Πί ν. 46γ).

Τῆς φάσεως ταύτης τῆς ὁδοῦ διαπιστοῦται καὶ τὸ πλάτος (2.65 μ.) ἐξ ἐνός τμήματος τοίχου ρωμαϊκοῦ οἰκοδομήματος κειμένου κατὰ τὴν δυτικὴν πλευρὰν τῆς ἀρχαίας ὁδοῦ, τὸ ὁποῖον τελικῶς δὲν κατέστη δυνατόν νὰ ἐρευνηθῆ περαιτέρω, λόγῳ τοῦ ὅτι ἐκεῖτο κατὰ τὸ πλεῖστον ὑπὸ τὰς γειτνιαζούσας πρὸς Ν. καὶ Δ. μεσοτοιχίας.

#### Ἀθηνᾶς 43-45-47

Εἰς τὰ ἐπὶ τῆς ὁδοῦ Ἀθηνᾶς ἀρ. 43-45-47 (Σχ ἔ δ. 1, ἀριθ. 5) οἰκόπεδα, ἰδιοκτησίας ΟΤΕ, κατὰ τὴν διάρκειαν ἐσκαφικῶν ἐργασιῶν, ἀπεκαλύφθησαν τὰ λείψανα μιᾶς κατεστραμμένης, ἀλλ' ἀξιολόγου ὑδραυλικῆς ἐγκαταστάσεως, ἥτις ἐρευνηθεῖσα ἐν συνεχείᾳ παρουσίασε τὴν ἐξῆς περίπου μορφήν.

Βασικῶς ἐπρόκειτο περὶ ἐνός ἀγωγοῦ, τομῆς



έλλειψοειδούς (ως συμπεραίνομεν ἐκ δύο σημείων σφζόντων τὴν ὄροφν, διότι αὐτὴ εἶχε κατὰ τὸ πλείστον καταστροφῇ ἐκ παλαιότερων παραβιάσεων τοῦ βραχώδους ἐδάφους) ὄρυχθέντος ἐν εἶδει σήραγγος ἐντὸς τοῦ μαλακοῦ βράχου, ἐπικεχρισμένου ἐσωτερικῶς δι' ὕδατοστεγούς κονιάματος καὶ ἔχοντος πλάτος μὲν κυμαινόμενον ἀπὸ 0,43 μ. ἕως 0,91 μ., ὕψος δὲ ἀπὸ 1.50 μ. ἕως 3.54 μ. Τοῦ ἀγωγοῦ τούτου ἀπεκαλύφθησαν δύο σκέλη, μὴ συνδεόμενα μεταξύ των ἐντὸς τοῦ ἐρευνηθέντος οἰκοπέδου, ἐκ τῶν ὁποίων τὸ ἐν κατὰ τὴν πρὸς τὴν ὁδὸν Ἀθηνᾶς παρεῖαν τοῦ οἰκοπέδου, μὲ κατεύθυνσιν ἀπὸ ΒΑ. πρὸς ΝΑ., τὸ δὲ ἕτερον κατὰ τὴν δυτικὴν πλευρὰν τοῦ οἰκοπέδου, μὲ κατεύθυνσιν ἀπὸ Β. πρὸς Ν. Τὰ ἴχνη ἀμφοτέρων τῶν σκελῶν παρετηρήθησαν καθ' ὅλον τὸ νότιον ἡμισυ τοῦ οἰκοπέδου καὶ μέχρι τῆς πρὸς Ν. μεσοτοιχίας, ἐπειδὴ δὲ κατὰ τὸ σημεῖον τοῦτο τὰ δύο σκέλη προσεγγίζουν σχετικῶς τὸ ἐν τὸ ἄλλο, πιθανὸν εἶναι νὰ συνηγνῶντο ταῦτα ἐντὸς τῆς πρὸς Ν. γειτνιαζούσης ἰδιοκτησίας.

Τὸ δυτικὸν σκέλος, τὸ καὶ μικρότερον σχετικῶς εἰς διαστάσεις, ὡς ἐκ τούτου δὲ δυσκολώτερον ἴσως εἰς τὸν καθαρισμὸν, διεκόπητο εἰς δύο σημεῖα ὑπὸ φρεάτων ἐπισκέψεως, ἐπίσης λαξευμένων ἐντὸς τοῦ βράχου καὶ ἐπικεχρισμένων διὰ κονιάματος, κατεσκευασμένων δὲ κατὰ τοιοῦτον τρόπον, ὥστε ὁ πυθμὴν των νὰ κεῖται πολὺ βαθύτερον τοῦ πυθμένος τοῦ ἀγωγοῦ (2.70 μ. βαθύτερον), προφανῶς διὰ νὰ κατακάθεται ἐντὸς αὐτῶν ἡ συμπαρασυρομένη μετὰ τῶν ὑδάτων ἰλύς κατὰ τὴν διόδον τῆς ἐκ τῶν σημείων τούτων.

Πρὸς Δ. τοῦ δυτικοῦ σκέλους τοῦ ἀγωγοῦ ἀπεκαλύφθη φρέαρ κοινὸν ἐπίσης λαξευμένον εἰς τὸν βράχον, προὔπαρξεν προφανῶς τῆς ὑδραυλικῆς ἐγκαταστάσεως, ὡς ἀποδεικνύεται ἐκ τῆς εἰς τὸ σημεῖον τοῦτο ἠθελημένης παρακαμπτηρίου παρεῖας τοῦ ἀγωγοῦ.

Ἐκ τοῦ ἐρευνηθέντος ἐσωτερικοῦ τοῦ φρέατος περισηνελέγη κεραμεικὴ 4ου καὶ 3ου π.Χ. αἰ., ἦτοι ὄστρακα τῆς ὁμάδος τῆς «Δυτικῆς κλιτύος», μελαμβιαφῆ, ὡς καὶ δύο κάτω ἡμίση «Ταναγραίων». (Ὡς ἐκ τούτου ἢ μὲν κατασκευὴ τοῦ φρέατος πρέπει νὰ τοποθετηθῇ εἰς τοὺς πρὸ τοῦ 4ου αἰ. χρόνους, ἢ δὲ τοῦ ἀγωγοῦ εἰς τοὺς Ἑλληνιστικούς).

Κατὰ τὴν νοτιὰν πλευρὰν τοῦ οἰκοπέδου καὶ εἰς βάθος 3 μ. ἀπὸ τῆς σημερινῆς ἐπιφανείας ἀνευρέθη λάκκος ἀπορριμμάτων ἀποδόσας ὄστρακα τινὰ 5ου καὶ 4ου π.Χ. αἰώνων.

#### Ἑρμοῦ καὶ Φωκίωνος

Εἰς τὸ ἐπὶ τῶν ὁδῶν Ἑρμοῦ καὶ Φωκίωνος κείμενον οἰκόπεδον (Σ χ ε δ. 1, ἀρ. 6), ἰδιοκτησίας

Τ.Ε.Κ. Α.Ε., κατὰ τὴν διάρκειαν ἐκσκαφικῶν ἐργασιῶν ἀπεκαλύφθησαν δύο δεξαμεναὶ περισυλλογῆς ὕδατος, τὰς ὁποίας ἀναφέρομεν ἐνταῦθα μόνον διὰ τὴν τεχνικὴν τῆς κατασκευῆς των, διότι τὸ ἐρευνηθὲν ἐσωτερικὸν τῶν οὐδὲν κινήτων εὐρημα ἀπέδωκεν.

Αἱ δύο δεξαμεναὶ ἔκειντο εἰς βάθος 3 μ. ἀπὸ σημ. ἐπιφανείας καὶ παρὰ τὴν πρὸς τὴν ὁδὸν Ἑρμοῦ παρεῖαν τοῦ οἰκοπέδου, ἢ μὲν μία ἀκριβῶς ἐπὶ τῆς οἰκοδομικῆς γραμμῆς τῆς ὁδοῦ Ἑρμοῦ καὶ εἰς ἀπόστασιν μόλις 1.30 μ. ἀπὸ τῆς οἰκοδομικῆς γραμμῆς τῆς ὁδοῦ Φωκίωνος, ἢ δὲ ἄλλη 1.80 μ. ἀπὸ τῆς οἰκοδ. γραμμῆς τῆς ὁδοῦ Ἑρμοῦ καὶ 12.30 μ. ἀπὸ τὴν τῆς ὁδοῦ Φωκίωνος.

Ἀμφότεραι ἦσαν λαξευμέναι εἰς τὸν μαλακὸν βράχον καὶ ἐπικεχρισμέναι ἐσωτερικῶς διὰ κονιάματος, παρουσίαζον δὲ εἰς τὰ τοιχώματα αὐτῶν ἀσύμμετρα λαξεύματα, προφανῶς διευκολύνοντα τὴν ἄνοδον καὶ κάθοδον κατὰ τὸν καθαρισμὸν τῶν δεξαμενῶν. Ἡ διάμετρος τῶν ἀρχομένη ἀπὸ 1.10 μ. ἔβαινε ἀξαναομένη πρὸς τὰ κάτω φθάουσα τὰ 1.55 - 1.70 μ. παρὰ τὸν πυθμένα, ὅστις ἦτο λαξευμένος ἐν εἶδει ἡμισφαιρικῆς κοιλότητος.

Μικρὰν διαφορὰν παρουσίασεν ἡ πρώτη τῶν δύο (ἢ ὑπὸ τὴν οἰκοδομικὴν γραμμὴν τῆς ὁδοῦ Ἑρμοῦ κειμένη) τῆς ὁποίας ἡ τομὴ δὲν ἦτο ἀκριβῶς κυκλική, ἀλλ' ἔλαφρῶς ἑλλειψοειδής. Προσέτι αὕτη ἐσυνεχίζετο εἰς ὕψος 1.30 μ. ὑπεράνω τῆς ἐπιφανείας τοῦ βράχου διὰ περιστομίου ἐκτισμένου ἐκ πλίνθων παρίνων, εἰργασμένων κατὰ τὸ σχῆμα τοῦ φρέατος καὶ σφζομένων εἰς ὕψος τεσσάρων ἐπαλλήλων δόμων. Οὕτω τὸ συνολικὸν βάθος αὐτῆς ἔφθανε τὰ 3.55 μ., ἐνῶ τῆς ἐτέρας δεξαμενῆς ἦτο μόνον 2.80 μ.

#### Ῥόμβης 20

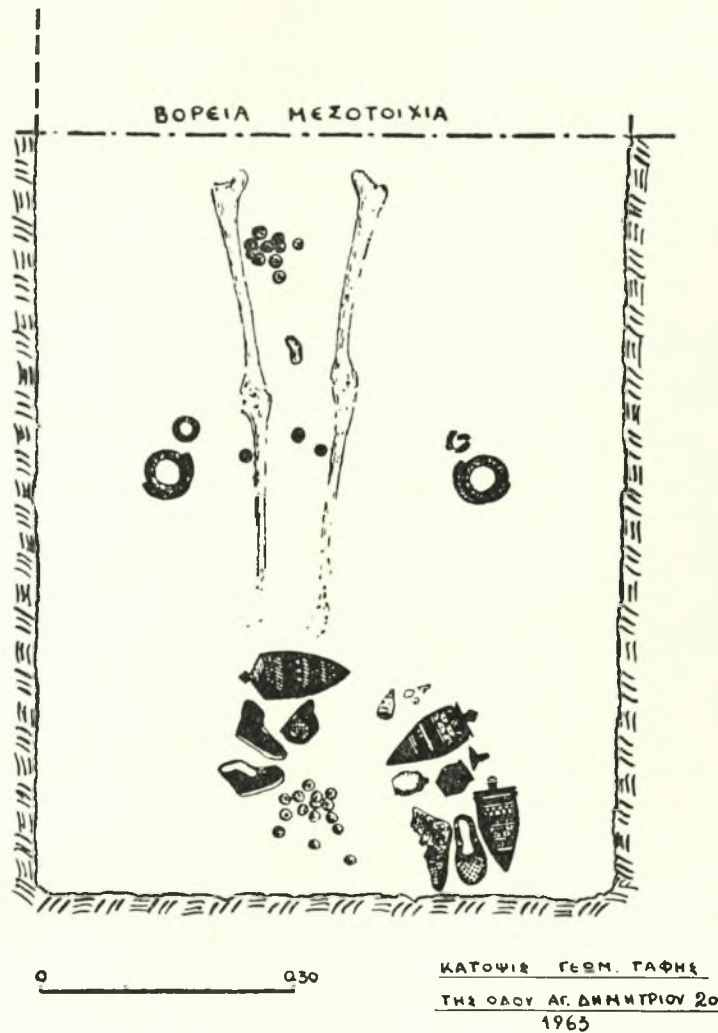
Εἰς τὸ ἐπὶ τῆς ὁδοῦ Ῥόμβης ἀριθ. 20 κείμενον οἰκόπεδον (Σ χ ε δ. 1, ἀριθ. 7), ἰδιοκτησίας Τεχν. Ἑταιρ. Φωτιάδη-Τασιόγλου, κατὰ τὰς διεξαχθείσας ἐνταῦθα ἐκσκαφικὰς ἐργασίας ἀπεκαλύφθη εἰς βάθος 3.40 μ. ἀπὸ τῆς ἐπιφανείας τῆς ὁδοῦ καὶ εἰς σημεῖον κείμενον εἰς ἀπόστασιν 7.80 μ. ἀπὸ τῆς οἰκοδομικῆς γραμμῆς τῆς ὁδοῦ Ῥόμβης καὶ 1.30 μ. ἀπὸ τῆς πρὸς Β. μεσοτοιχίας εἰς μεμονωμένον ἀποθέτης διαμέτρου 0,85 μ. καὶ συνολικοῦ βάθους 1.10 μ. ἀποδόσας ἐρυθρόμορφά τινα ὄστρακα τοῦ τέλους τοῦ 5ου π.Χ. αἰ. καὶ χαρακτηριστικὴν κεραμεικὴν τοῦ 4ου π.Χ. αἰ.

Ἐκ τῶν εὐρημάτων ὡς ἀξιολογώτερα ἀναφέρομεν ἐνταῦθα: α) δύο πλαστικὰς ληκύθους τῶν μέσων τοῦ 4ου π.Χ. αἰ., ἑλλιπεῖς τὰ στόμα, ἐκ τῶν ὁποίων ἢ μὲν μία παριστᾷ παῖδα μετὰ κυνός, ἢ δὲ ἑτέρα, ἢ ὁποία διασφᾷζει ἴχνη λευκοῦ ἐπιχρίσματος,

εικονίζει ἐν ἀναγλύφῳ μίαν ἑλλιπῶς σφρομένην μορφήν γυνοῦ νεανίου, κρατοῦντος διὰ τῆς ἀριστερᾶς κέρνον καὶ περιβαλλομένου ὑπὸ ροδάκων καὶ βότρυων σταφυλῶν (Πί ν. 49α).

#### Ἄγ. Δημητρίου 20

Κατὰ τὴν ἐκσκαφὴν ὑπογείου εἰς τὸ ἐπὶ τῆς ὁδοῦ Ἄγ. Δημητρίου 20 οἰκόπεδον (Σχέδ. 1, ἀρ. 8 καὶ Σχέδ. 4) Ἰωάννου Παυλίδου, ἀπε-



Σχέδ. 4. Κάτωψις γεωμετρικῆς ταφῆς τῆς ὁδοῦ Ἄγ. Δημητρίου

β) μίαν πηλίνην μήτραν μικρογραφικοῦ ἀναγλύφου — πιθανῶς πρὸς διακόσμησιν ἀγγείου — με ἕξοχον σύνθεσιν γυνοῦ ἐφήβου καὶ Πανός καὶ γ) μικρὸν χοῦν κεκοσμημένον διὰ χαριστάτης παραστάσεως κορασίδος ἐπὶ ἀμαξιδίου συρομένου ὑπὸ δύο κυνῶν, ἀποδοθέντων διὰ λευκοῦ χρώματος, ἐκατέρωθεν τοῦ ὁποῦ ἴστανται ἕτεροι δύο παῖδες, ὡσεὶ συνοδεύοντες τὴν ἄμαξαν (Πί ν. 49β).

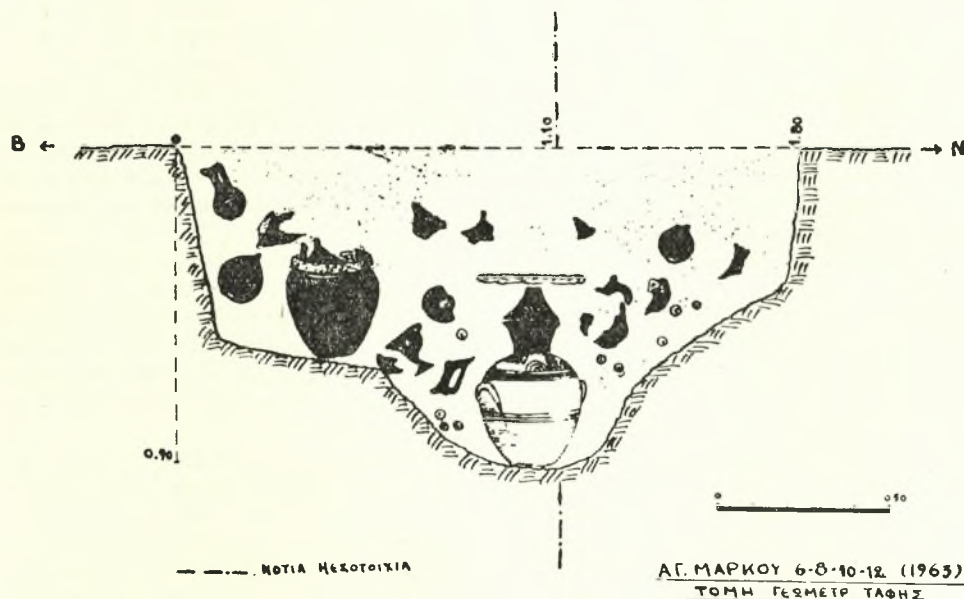
καλύφθη ταφή γεωμετρικῶν χρόνων, κειμένη κάθετον τῆς βορείας μεσοτοιχίας, κατὰ κάθετον κατεύθυνσιν πρὸς αὐτήν, εἰς ἀπόστασιν 15.70 μ. ἀπὸ τῆς οἰκοδομικῆς γραμμῆς καὶ εἰς βάθος 2.30 μ. Δυστυχῶς τὸ πρὸς βορρᾶν ἥμισυ ταύτης, ἐνθα καὶ ἡ κεφαλὴ τοῦ νεκροῦ, εἶχε καταστραφῆ παλαιότερον κατὰ τὴν ἀνέγερσιν τῆς παρακειμένης οἰκοδομῆς.

Ἡ ταφή, προφανῶς παιδίσκης, ἦτο πλουσιω-

τάτη εις κτερίσματα, τῶν ὁποίων ἰδιαιτέρως σημειοῦμεν δύο ζεύγη πηλίνων ὑποδημάτων, λίαν σημαντικά λόγῳ τῆς σπάνιως τοῦ εὐρήματος, δεδομένου ὅτι μέχρι σήμερον εἶναι γνωστά ἐκ τῆς περιόδου ταύτης τὰ ἐξ Ἐλευσίνος καὶ τὰ ἐκ τῶν ἀνασκαφῶν τῆς Ἀγορᾶς (ἐξ Ἀρείου Πάγου) προερχόμενα. Ἐξ αὐτῶν τὸ ἐν ζευγος, καλυπτόμενον κατὰ τὴν μεγίστην αὐτοῦ ἐπιφάνειαν ὑπὸ μέλανος γανώματος (Πί ν. 49γ), παρουσιάζει μεγάλην ὁμοιότητα πρὸς τὸ τῆς Ἀγορᾶς τῶν Ἀθηνῶν καὶ σχετικῆν πρὸς τὸ τῆς Ἐλευσίνος, τὸ δὲ ἕτερον

κεκοσμημένα διὰ γνωστῶν γεωμετρικῶν θεμάτων, τμήματα δύο χειροποιήτων λατρευτικῶν εἰδωλίων, μετ' ἐγχαράκτου διακοσμήσεως, πολυάριθμοι ψῆφοι πήλινοι καὶ τὰ ἐν ἀρχῇ σημειωθέντα ζεύγη ὑποδημάτων.

Χρῆσιν τοῦ μέρους τούτου καὶ κατὰ τοὺς ἀρχαίκοις χρόνους, ἄνευ ἑτέρου τινὸς σαφεστεροῦ στοιχείου, ἀποτελεῖ ἡ ἀνεύρεσις, περὶ τὸν χῶρον τῆς ταφῆς, τμήματος χείλους πρωτοαττικῆς ὑδρίας, μετὰ διακόσμησιν λυροειδοῦς ἀνθεμίου, θραύσματος λαιμοῦ λουτροφόρου, μετὰ παραστάσιν πομπῆς



Σχέδ. 5. Τομή γεωμετρικῆς ταφῆς τῆς ὁδοῦ Ἀγ. Μάρκου

εἶναι κεκοσμημένον κατὰ τὴν προσθίαν ἐπιφάνειαν διὰ συνεχοῦς ἀβακατοῦ κοσμήματος καὶ πλαγίως διὰ παραλλήλων ὀριζοντίων ζωνῶν, πεπληρωμένων διὰ τῶν γνωστῶν (ὀδοντωτῶν, διαγράμμων ρόμβων κλπ.) κοσμημάτων (Πί ν. 49δ).

Μεταξὺ τῶν ποδῶν τῆς νεκρᾶς εὐρέθησαν, μετὰ κατεύθυνσιν ἀπὸ Β. πρὸς Ν., τὰ κάτωθι: α) Ψῆφοι ὄρμου ἐκ φαγεντιανῆς, β) μικρὸν πήλινον ὁμοίωμα πέλματος ποδός, μετὰ ὅπας πρὸς ἀνάρτησιν καὶ γ) τρία κομβία, ὧν τὸ ἐν ἐκ στεατίτου. Ἐκατέρωθεν δὲ τῶν ποδῶν καὶ περίπου εἰς τὸ ὕψος τῶν γονάτων ἀνά δύο χαλκᾶ κατιωμένα ψέλια.

Εἰς τὸ νοτιώτερον τέλος ἤμισυ τοῦ τάφου: τρία ὄξυπύθμενα-κωνοειδῆ ἀγγεῖα, μετὰ ψευδοῦς ὑποδηλώσεως πάματος (βέμβιξ ἢ ρόμβος καὶ κοινῶς σβούρα;), δύο μικραὶ σφαιρικαὶ πυξίδες, μετὰ πάματος, καὶ κύαθος μόνωτος (Πί ν. 50α) ἅπαντα

κορῶν κρατουσῶν κλάδους μυρσίνης, ὡς καὶ ὀστράκου, σφύζοντος κεφαλῆν λέοντος (τέλος 7ου π.Χ. αἰῶνος) (Πί ν. 50β).

#### Ἄγ. Μάρκου 6-8-10-12

Ἐτέρα σημαντικὴ ταφή καὶ τῆς ἰδίας περιόδου χρονολογικῆς περιόδου ἀπεκαλύφθη κατὰ τὰς ἐκσκαφὰς τοῦ ἐπὶ τῆς ὁδοῦ Ἀγ. Μάρκου 6,8, 10,12 κειμένου οἰκοπέδου, ἰδιοκτησίας Βασιλείου Μπίτσου (Σχέδ. 1, ἀρ. 9 καὶ Σχέδ. 5).

Ἡ ταφή ἀπεῖχεν 22μ. ἀπὸ τῆς οἰκοδομικῆς γραμμῆς τῆς ὁδοῦ Ἀγ. Μάρκου καὶ ἔκειτο ἀκριβῶς ὑπὸ τὴν Ν. μεσοτοιχίαν κατὰ τρόπον, ὥστε, ὡς καὶ εἰς τὴν προηγουμένην περίπτωσιν συνέβη, τὰ 2/3 τοῦ τάφου ἔκειντο εἰς τὸ ὡς ἄνω οἰκόπεδον, τὸ δὲ ἕτερον 1/3 εἰς τὴν πρὸς Ν. ἰδιοκτησίαν. Εὐτυχῶς, ὁμως, ἐνταῦθα καὶ τὸ ὑπόλοιπον μέρος

τοῦ τάφου δὲν εἶχε θιγῆ καὶ κατέστη δυνατόν νά ἐρευνηθῆ ὑφ' ἡμῶν.

Ἐπρόκειτο περί ἐπιμήκουσ λάκκου, ἀπό Β. πρὸς Ν., ἀνοικθέντος ἐπὶ τῆς ἐπιφανείας τῆς κιμιλιάς (ἣτις ἐνταῦθα συναντᾶται εἰς βάθος 3.10 μ. ἀπὸ τῆς σημερινῆς ἐπιφανείας), με σκοπὸν νά δεχθῆ ἐντὸς αὐτοῦ τὰς δύο ὑφ' ἡμῶν ἀποκαλυφθείσας καὶ ἐντὸς τεφοροδόχων ἀγγείων ἀποκειμένας ταφάς, μετὰ τῶν κτερισμάτων αὐτῶν.

Ὁ λάκκος εἶχε συνολικῶς μῆκος 1.80 μ., κυμαινόμενον πλάτος ἀπὸ 0,55 μ. ἕως 0,85 μ. καὶ κυμαινόμενον ἐπίσης βάθος, τὸ ὁποῖον ἤρχιζε κατὰ τὸ βόρειον ἡμισυ ἀπὸ 0,55 μ. ἀπὸ τοῦ τείχους αὐτοῦ, κατήρχετο εἰς τὰ 0,90 μ. περί τὸ κέντρον, διὰ νά ἀνέλθῃ καὶ πάλιν εἰς 0,35 μ. κατὰ τὸ νότιον ἄκρον τοῦ.

Ἐντὸς τοῦ κατὰ τὸ κέντρον τοῦ βαθυτέρου λαξεύματος καὶ ἐπὶ τῆς πρὸς Β. δημιουργουμένης τρόπον τινὰ βαθμίδος ἀπέκειντο τὰ δύο κατ' ἐξοχὴν ταφικὰ ἀγγεῖα, περίξ δὲ καὶ καθ' ὅλον τὸ μήκος τοῦ τάφου τὰ συνοδεύοντα αὐτὰ κτερισματικὰ ἀγγεῖα.

Ἐξ αὐτῶν τὸ πρὸς τὸ βόρειον ἄκρον τοῦ λάκκου ἀποκειμενον ἦτο εἰς ἀμοφορέυς, με ὠσειδῆ κοιλίαν καὶ σχοινοειδεῖς καθέτους λαβάς, μελαμβαφῆς κατὰ τὸ πλεῖστον τῆς ἐπιφανείας του, πλὴν μιᾶς ἐξηρημένης ἀνοικτοχρώμου ζώνης κατὰ τὸ ὕψος τῶν ὤμων, κεκοσμημένης δι' ἀπλοῦ γραμμικοῦ θέματος. Παρ' ὅλον ὅτι ὁ ἀμοφορέυς εὑρέθη τεθραυσμένος καὶ ἀρκετὰ τμήματα αὐτοῦ εἶχον μετακινήθῃ τῆς θέσεώς των, ἐκ τοῦ βάρους τῶν ὑπερκειμένων χωμάτων, ἐν κεκαμμένον σιδηροῦν ξίφος παρέμεινε κατὰ χῶρον ἐπὶ τοῦ ὄμου τοῦ ἀγγείου (Πί ν. 51α). Ἐντὸς τοῦ ἀμοφορέως ὑπῆρχον μόνον τὰ ἡμίκαυστα ὄστᾶ τοῦ νεκροῦ.

Ἡ δευτέρα ταφὴ ἀπέκειτο ἐντὸς ἀμοφορέως ἐπίσης, ἀλλὰ παλαιότερου τύπου, ἀβαφοῦς, με ὀριζοντίας λαβάς καὶ με μίαν ἐπὶ τοῦ ὄμου κεκοσμημένην ζώνην ἐξ ἐπαλλήλων ἡμικυκλίων, ἐζωγραφημένων δι' ἀμαυροῦ βερνικίου ἐπὶ τοῦ ἀνοικτοῦ βάθους τοῦ ἀγγείου.

Ἀντὶ πώματος εἶχε χρησιμοποιηθῆ ἐνταῦθα ἀνάστροφον καλαθόσχημον κεκοσμημένον ἀγγεῖον καὶ ἄνωθεν τοῦ πώματος λιθινὴ πλάξ, ἀκανονιστοῦ σχήματος καὶ πάχους 0,03 μ.

Ἐντὸς τοῦ ἀμοφορέως, πλὴν τῶν ἡμικαύστων ὄστῶν, ἀνευρέθησαν χαλκᾶ κατιωμένα κτερίσματα (δακτύλιοι, περόναι κλπ.).

Εἰς τὸν περίξ τῶν δύο ἀμοφορέων χῶρον, περὶσυνελέγησαν πλὴν μιᾶς ἀκεραίας οἰνοχόης καὶ μιᾶς σφαιρικῆς πυξίδος, μετὰ κωνικοῦ πώματος, πλῆθος ψήφων πηλίνων, ἐκ διαλελυμένων ὄρων, καὶ ἀφθονία ὄστράκων ἐξ ἄλλων σχετικῶν ἀγ-

γείων, ἐξ ὧν διὰ τῆς συγκολλήσεως ἀποκατεστάθησαν τὰ λοιπὰ κτερισματικὰ ἀγγεῖα τῆς ταφῆς (οἰνοχόαι, ἕτερον καλαθόσχημον ἀγγεῖον, κρατηρίσκος μετὰ κωνικῆς βάσεως κλπ.), ἅπαντα κεκοσμημένα (Πί ν. 51β-γ). Ἡ ὡς ἄνω ταφὴ, ὡς ἐκ τῶν κτερισμάτων αὐτῆς, πρέπει νά ἀνήκῃ εἰς ζεῦγος ἀνδρὸς πολεμιστοῦ καὶ γυναικὸς (δακτύλιοι-περόναι-ὄρμοι), χρονολογικῶς δὲ νά τοποθετηθῆ εἰς τὰ τέλη τοῦ 9ου αἰῶνος, παρὰ τὴν παρουσίαν τοῦ δευτέρου σαφῶς προγενεστέρου χρονολογικῶς ἀμοφορέως· τοῦτο δὲ διότι ὡς κάλυμμα τοῦτου εἶχε χρησιμοποιηθῆ, ὡς ἤδη ἀνεφέρθη, ἀγγεῖον, τὸ ὁποῖον, ὡς ἐκ τῆς διακοσμήσεώς του, συμφωνεῖ χρονολογικῶς πρὸς πάντα τὰ λοιπὰ ἀγγεῖα τοῦ λάκκου καὶ ἐπιβεβαιοῖ τὴν ὑπόθεσιν, ὅτι ὁ παλαιότερος ἀμοφορέυς, σφζόμενος ἐκ τῶν ἀρχῶν τοῦ αἰῶνος, ἐχρησιμοποιήθη ὑπὸ τῆς οἰκογενείας τοῦ νεκροῦ κατὰ τὴν ταφὴν ὁμοῦ μετὰ τῶν τότε ἀγορασθέντων ὑπολοίπων ἀγγείων.

Κατὰ γενομένην μικρὰν στρωματογραφικὴν ἐρευναν εἰς ὑψηλότερα τοῦ τάφου σημεῖα, συνεκεντρώθησαν ὀλιγάριθμα ἀγγεῖα τοῦ 4ου αἰῶνος, ἐξ ὧν ἀναφέρομεν ἐνταῦθα ἓνα κἀνθαρον μελαμβαφῆ, με ἐγχάρακτον ἐπ' αὐτοῦ τὴν ἐπιγραφὴν ΜΥΚΑ, σκύφον, κοτύλην καὶ ἀβαθῆ λάγηνον (Πί ν. 51δ).

Μικρὰ ἐρευνα ἐφ' ὀλοκλήρου τῆς λοιπῆς ἐπιφανείας τοῦ οἰκοπέδου ἐπίσης, ἔφερον εἰς φῶς φρέαρ κοινόν, διαμέτρου 1.03 μ., κείμενον περί τὸ κέντρον περιήπου τοῦ οἰκοπέδου, τοῦ ὁποῖου τὸ ἐσωτερικόν ἐρευνηθὲν ἀπέδωκεν εὐαρίθμους δακρυδόχους, ὀλίγας ἐνσφραγίστους λαβάς ἀμοφορέων καὶ ἓνα λύχρον ἑλληπῆ, με παράστασιν ἐπὶ τοῦ δίσκου Ἀθηνᾶς ἐν προτομῇ, ἅπαντα ρωμαϊκῶν χρόνων, ὡς καὶ λείψανα κατεστραμμένων ἀγωγῶν, συγχρόνων πρὸς τὸ φρέαρ, εἰς δύο σημεῖα τοῦ οἰκοπέδου, ἓνα παρὰ τὸ φρέαρ καὶ ἕτερον παρὰ τὴν ΒΔ. γωνίαν τοῦ οἰκοπέδου.

Ὁφείλομεν νά σημειώσωμεν, ὅτι καὶ αἱ ὡς ἄνω μεμονωμένα ταφαὶ θὰ ἠδύνατο νά ἐνισχύσωσι τὴν ἄποψιν περί ὑπάρξεως νεκροταφείου κατὰ μῆκος τῆς ἀρχαιοτάτης ὁδοῦ, τῆς ἀγούσης, ὡς ὑποθέτει ὁ κ. Τραυλὸς (ἔ.ἀ. σ. 32 ὑποσημ. 4), ἀπὸ τῶν Ἀχαρνικῶν εἰς τὰς Ἴτινας πύλας καὶ ἀντιστοιχούσης πρὸς τὴν σημερινὴν ὀδικὴν ἀρτηρίαν Ἀγ. Μάρκου-Εὐαγγελιστρίας-Ἀδριανοῦ-Σέλλεῦ-Βύρωνος καὶ Μακρυγιάννη.

#### ΟΙ ΕΚΤΟΣ ΤΩΝ ΤΕΙΧΩΝ ΕΡΕΥΝΗΘΕΝΤΕΣ ΧΩΡΟΙ

Ἰδιαιτέρως συχνὴ ταφικὴ χρῆσις τοῦ χώρου συνηντήθη κατὰ τὴν νοτίως τῆς Ἀκροπόλεως πλευρᾶν, τὴν ἐκτὸς τῶν τειχῶν, ὅπου ἀνευρέθη-

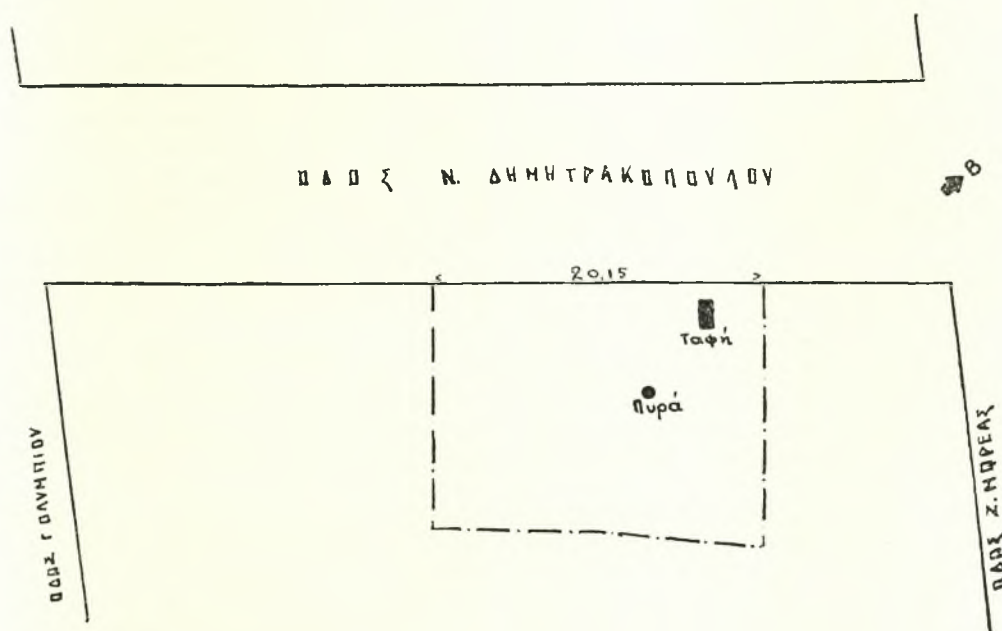
σαν ταφαι διαφόρων περιόδων εἰς τὰ ἀμέσως κατωτέρω ἐρευνηθέντα οἰκόπεδα, ἦτοι τὰ ἐπὶ τῶν ὁδῶν Δημητρακοπούλου 85, Δημητρακοπούλου καὶ Δράκου, Νότῃ Μπότσαρη 21 καὶ Μεϊντάνη 12-14 κείμενα.

#### Δημητρακοπούλου 85

Εἰς τὸ ἐπὶ τῆς ὁδοῦ Δημητρακοπούλου ἀρ. 85 κείμενον οἰκόπεδον (Σχέδ. 1, ἀρ. 10 καὶ Σχέδ. 6), ἰδιοκτησίας Τ.Ε. Ἰ. Γιατζάκη καὶ Λ. Σουφλῆ, κατὰ τὴν παρακολούθησιν τῶν ἐκσκα-

τῆς νοτίας μεσοτοιχίας 13.20 μ., ἦτο δὲ αὕτη προφανῶς σχεδὸν ἀδιατάρακτος, διότι μεταξὺ τῶν ἀνθράκων καὶ τῆς τέφρας περισυνελέγησαν τὰ πλεῖστα τῶν τεμαχίων τῶν ἐπ' αὐτῆς, μετὰ τὴν τελεσθεῖσαν προσφορὰν, θραυσθεισῶν πέντε ὠραιότατων ληκύθων, φέροντα δυστυχῶς ἐπ' αὐτῶν ἔντονα τὰ ἴχνη τῆς πυρᾶς καὶ ἐνίοτε οἰκτρῶς παραμορφωμένα.

Ἡ πυρὰ, ὡς κειμένη εἰς βαθύτερον στρώμα ἀπὸ τὸ τῆς προαναφερθείσης ταφῆς, προφανῶς οὐδεμίαν σχέσιν ἔχει πρὸς αὐτήν.



Σχέδ. 6. Ἀνασκαφὴ οἰκοπέδου ἐπὶ τῆς ὁδοῦ Δημητρακοπούλου

φικῶν ἐργασιῶν ἀνευρέθησαν, ἀποκείμενα κατὰ χώραν, καὶ ἠρευνήθησαν ὑφ' ἡμῶν λείψανα σεσυλημένης ταφῆς ἀφ' ἐνός καὶ ταφικῆς πυρᾶς ἀφ' ἑτέρου.

Ἐκ τῆς ταφῆς ἀνευρέθη μόνον ἡ ἐκ κροκαλοπαγοῦς λίθου, ἀλλ' ἤδη ἑλλιπῆς τὴν βορείαν στενὴν πλευρὰν καὶ τὸ πῶμα, σαρκοφάγος, ἀποκείμενη εἰς βάθος 2.90 μ. ἀπὸ σημερ. ἐπιφανείας, κατὰ τὴν πρὸς τὴν ὁδὸν Δημητρακοπούλου παρειαὴν τοῦ οἰκοπέδου καὶ εἰς ἀπόστασιν 17 μ. ἀπὸ τῆς πρὸς Ν. μεσοτοιχίας. Αὕτη εὐρέθη πλήρης χωμάτων καὶ προφανῶς παλαιόθεν σεσυλημένη.

Τὰ ἀποκαλυφθέντα λείψανα ἐντόνου πυρᾶς ἔκειντο εἰς βάθος 3.60 μ. καὶ εἰς ἀπόστασιν ἀπὸ μὲν τῆς ὁδοῦ Δημητρακοπούλου 6.73 μ., ἀπὸ δὲ

Ἐπειδὴ δὲ ὅπωςδὴποτε ἀνήκει εἰς ἄλλον τάφον, ἐκεῖ που καὶ εἰς τὸ αὐτὸ ἢ βαθύτερον στρώμα κείμενον, ὅστις μέχρις ὀλοκληρώσεως τῶν ἐκσκαφῶν οὐδαμοῦ ἀνευρέθη, πρέπει νὰ ὑποθέσωμεν, ὅτι τὰ δύο ἀνευρεθέντα, ὡσεὶ μεμονωμένα, δείγματα ταφικῆς χρήσεως τοῦ χώρου εἶναι τὰ μόνα κατὰ τύχην διασωθέντα ἐκ παλαιότερων παραβιάσεων τῶν ἐπιχώσεων.

Προσπάθεια συγκολλήσεως τῶν ἐκ τῆς πυρᾶς ἀνασυρθέντων τεμαχίων εἶχεν ὡς ἀποτέλεσμα μίαν σχετικῶς ἱκανοποιητικὴν, τοῦλάχιστον ὡς πρὸς τὴν διάσωσιν τῶν ἐπ' αὐτῶν θαυμασιῶν παραστάσεων, ἀποκατάστασιν πέντε ληκύθων, ὧν αἱ τρεῖς ἐρυθρόμορφοι, αἱ δὲ δύο λευκαὶ ἀττικαί, ἀνήκουσαι εἰς τὸ α' ἡμισυ τοῦ 5ου π.Χ. αἰ. (Τὸ

ὕψος τῶν ληκύθων κυμαίνεται μεταξύ 0,30-0,34μ).

Ἐκ τῶν ἐρυθρομόρφων ἡ καλύτερον σφζομένη εἰκονίζει Ἄθηναν ὀρθίαν, ἐν ἡρέμῳ στάσει (παράστασις ἀπαντῶσα συχνάκις εἰς τοὺς ἀμέσως μετὰ τὰ Περσικά χρόνους), κρατοῦσαν διὰ τῶν δύο αὐτῆς χειρῶν σάλπιγγα. Παρὰ τοὺς πόδας τῆς θεᾶς ἀπόκειται ἡ ἀσπίς τῆς, με ἐπίσημον γλαυκὸς καθήμενης ἐπὶ κλαδίσκου ἐλαίας (Πί ν. 52α).

Ἡ ἐτέρα λήκυθος εἰκονίζει σύνθεσιν δικοκμένης ὑπὸ ἐτέρας ἀνδρικής μορφῆς, ἥτις ἦδη ἔχει συλλαβείν αὐτὴν ἀπὸ τοῦ ὤμου, διὰ τῆς ἀριστερᾶς χειρὸς, ἐνῶ διὰ τῆς δεξιᾶς κρατεῖ γυμνὸν ξίφος (Πί ν. 52β). Ἐπὶ τῆς τρίτης ἐρυθρομόρφου ληκύθου παρίστανται δύο ἱππεῖς κρατοῦντες ἀκόντια (Πί ν. 53α).

Τῶν λευκῶν ληκύθων, ἡ μία, ἐλλιπὴς ἀπὸ τοῦ ὤμου καὶ ἄνω, κοσμεῖται διὰ παραστάσεως δύο γυναικείων μορφῶν, ὧν ἡ μία κρατεῖ δι' ἀμφοτέρων τῶν χειρῶν ἀνὰ ἐν ἀλάβαστρον ἐνῶ ἡ ἄλλη, ἀνασύρουσα ἐλαφρῶς διὰ τῆς δεξιᾶς τὸ ἀπόπτωμα τοῦ πέπλου τῆς, ἀτενίζει τὴν πρῶτην. Εἰς τὸ μετὰ τῶν δύο μορφῶν διάστημα εὐκρινῆς ἡ ἐπιγραφή «ΚΑΛΟΣ ΝΙΚΟΝΔΑΣ» (Πί ν. 53β).

Ἡ ἐτέρα τῶν λευκῶν καὶ ἴσως ἡ σημαντικώτερα τῶν πέντε (Πί ν. 54α), ἂν καὶ ἰσχυρῶς κατεστραμμένη ὑπὸ τοῦ πυρός, κοσμεῖται διὰ τῆς γνωστῆς παραστάσεως δύο μορφῶν ἱσταμένων ἐκατέρωθεν ἐπιτυμβίου στήλης, ἐδραζομένης ἐπὶ δύο βαθμίδων, ἐφ' ὧν ἀπόκεινται στέφανοι ἐκ κλάδων ἐλαίας (;), καὶ ἀποληγούσης ἄνω εἰς ἀετωματικὴν ἐπίστεψιν. Ἡ παρουσιαζομένη, ὅμως, ἰδιορρυθμία ὡς πρὸς τὴν στήλην εἶναι, ὅτι τὸ πλάτος αὐτῆς εἶναι πολὺ μεγαλύτερον τοῦ συνήθους, ἴσον καὶ ἴσως κατὰ τι μεγαλύτερον τοῦ ὕψους αὐτῆς, φέρει δὲ αὐτὴ ἐπὶ τῆς κυρίως ἐπιφανείας ἐλλιπῶς, δυστυχῶς, σφζόμενον ἐπίγραμμα ἐκ τριῶν στίχων. Ἡ ὄλη διδομένη ἐντύπωσις εἶναι, ὅτι ὁ γραφεὺς τοῦ ἀγγείου ἀντέγραψεν ὑπάρχον μνημεῖον. Διὰ τοῦτο, ἐάν τελικῶς καταστῇ δυνατόν νὰ ἀναγνωσθῇ καὶ νὰ συμπληρωθῇ τὸ ἐπίγραμμα, ἴσως, νὰ διαφωτίσῃ τὰ τῆς τελεσθείσης σημαντικῆς ταύτης θυσίας.

#### Δημητρακοπούλου 45 καὶ Δράκου

Εἰς τὸ ἐν λόγῳ οἰκόπεδον, (Σχ ἐ δ. 1, ἀρ. 11 καὶ Σχ ἐ δ. 7) ἰδιοκτησίας Ἡλίας Σβαρνᾶ, κατὰ τὴν διάνοξιν θεμελίων, ἀπεκαλύφθη καὶ ἠρευνήθη ὕφ' ἡμῶν συστάς ἐξ ἑπτὰ ἐν συνόλῳ τάφων, κειμένων, ὡς ἐπὶ τὸ πλεῖστον, εἰς τὴν λωρίδα τοῦ οἰκοπέδου, τὴν γειννιάζουσαν πρὸς τὴν ὁδὸν Δημητρακοπούλου.

Τῶν τάφων, εἰς μόνον ἦτο λακκοειδῆς, λαξευ-

μένος εἰς τὸν μαλακὸν βράχον καὶ κεκαλυμμένος διὰ πωρίνου πώματος, οἱ δὲ λοιποὶ ἦσαν καλυβίται τριγωνικῆς τομῆς ἢ με ἐλαφρῶς καμπυλωμένους τὰς πλαγίας πλευρικὰς πλάκας καὶ εὐθείας τὰς τοῦ δαπέδου· εἰς ἓνα ἐξ αὐτῶν, τριγωνικῆς τομῆς, δὲν ἦτο ἐστρωμένον τὸ δάπεδον καὶ ὁ νεκρὸς εἶχεν ἀποτεθῆ ἀπ' εὐθείας ἐπὶ τοῦ βραχώδους ἐδάφους.

Ἡ κατεῦθυνσις τῶν τάφων ἐποικίλλεν, ὡς ἐπίσης καὶ τὸ βάθος αὐτῶν, κυμαινόμενον ἀπὸ 1.12 μ. ἕως 4.70 μ. ἀπὸ τῆς σημερινῆς ἐπιφανείας· ἀλλ' ἢ ἐνταῦθα παρουσιαζομένη τόσον αἰσθητὴ διαφορά βάθους οὐδεμίαν βαρύτητα ἔχει, ὡς πρὸς τὴν χρονολόγησιν τῶν τάφων, διότι οὗτοι, λόγῳ τοῦ κοινοῦ ὡς ἐπὶ τὸ πλεῖστον τύπου, ἀλλὰ καὶ τῶν περὶ συλλεγέντων εἰς τινὰς ἐξ αὐτῶν πενιχρῶν κτερισμάτων, φαίνεται ὅτι ἀνήκουν εἰς τὴν αὐτὴν χρονολογικὴν περιόδον (τέλη 4ου, ἀρχαί Ἑλληνιστικῆς ἐποχῆς), προφανῶς δὲ αὕτη ὀφείλεται εἰς τὴν μορφολογίαν τῆς τότε ἐπιφανείας τοῦ ἐδάφους, ἥτις, κατ' ἀναλογίαν θέσεως καὶ βάθους ἐνὸς ἐκάστου τῶν ἐρευνηθέντων τάφων, ἀποδεικνύεται, ὅτι θὰ παρουσιαζέ κλίσιν ἀπὸ ΒΑ. πρὸς ΝΔ.

#### Νότη Μπότσαρη 21

Εἰς τὸ κατὰ τὴν ὁδὸν Νότη Μπότσαρη ἀριθ. 21 οἰκόπεδον, ἰδιοκτησίας Λαζάρου Κωνσταντίνου, ἐσημειώθη ἐπίσης συστάς ἕνδεκα τάφων, τοῦ 5ου καὶ 4ου π.Χ. αἰῶνων, περὶ τῆς διατάξεως καὶ τῆς μορφῆς τῶν ὁποίων, ὅμως, δὲν κατέχομεν πληρῆ καὶ σαφῆ στοιχεῖα, λόγῳ τῆς μὴ ἐγκαίρου εἰδοποιήσεως τῆς Ἀρχαιολογικῆς Ὑπηρεσίας ὑπὸ τῶν ἰδιοκτητῶν καὶ ἐπομένως τῆς ἐρήμην ἡμῶν διανοίξεως τῶν θεμελίων καὶ διαταράξεως τοῦ χώρου. Ὁ πλουσιώτερον, πάντως, ἐκτερισμένος τάφος περιεῖχε 3 λευκὰς ληκύθους καὶ μίαν ἐρυθρόμορφον ἀρβαλλοειδῆ, με παράστασιν περωτῆς μορφῆς (Νίκης), κρατούσης πυξίδα.

Ἄς σημειωθῇ, ὅτι ἐκ τῶν κατατέρων στρωμάτων προέρχονται καὶ γεωμετρικά τινα ὄστρακα.

#### Μειντάνη 12-14

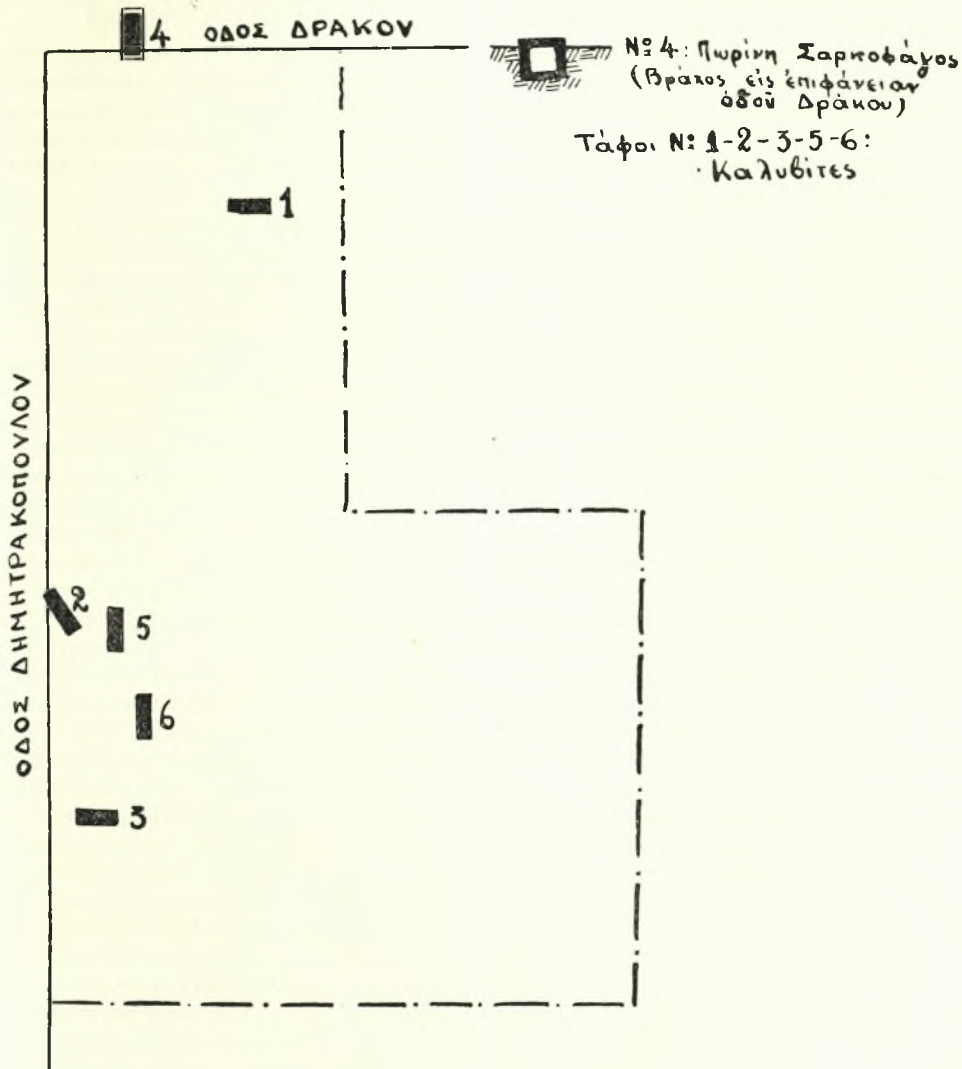
Κατὰ τὴν ὑπὸ τὴν ἡμετέραν ἐποπτείαν διάνοξιν τῶν «πεδίων» εἰς τὰ ἐπὶ τῆς ὁδοῦ Μειντάνη ἀριθ. 12-14 οἰκόπεδα, ἰδιοκτησίας Τ.Ε. Ἰακ. Φαμέλη, ἀπεκαλύφθησαν λείψανα ἀρχαίων κτισμάτων, εἰς ἀγωγὸς καὶ τρεῖς πλησίον καὶ παραλλήλως κείμενα ὑστερογεωμετρικὰ ταφαί.

Οὕτω κατὰ τὴν ΒΔ. γωνίαν ἦλθεν εἰς φῶς γωνία ἀρχαίου κτίσματος, ἀπέχουσα ἀπὸ μὲν τῆς οἰκοδομικῆς γραμμῆς 10 μ., ἀπὸ δὲ τῆς δυτικῆς μεσοτοιχίας 6 μ. Ἀμφότερα τὰ σκέλη τῆς γω-

νίας συνεχιζοντο υπό την οδόν Μειντάνη και την πρὸς Δ. ἰδιοκτησίαν. Οἱ σωζόμενοι τοῖχοι τοῦ κτίσματος ἀποτελοῦντο ἐξ ἀσυμμέτρων ὀγκολίθων, μὲ πλάτος 0,80 μ., ἡ δὲ ἄνω ἐπιφάνεια

εἰς σχῆμα ἀνεστραμμένου Π. Οὗτος, ἔχων διαστάσεις 0,30 x 0,50 μ., εὐρέθη εἰς βάθος 2,40 μ. ἀπὸ τῆς σημερινῆς ἐπιφανείας.

Εἰς ἀπόστασιν 6 μ. ἀπὸ τῆς νοτίας μεσοτοι-



Σχῆδ. 7. Ἀνασκαφὴ οἰκοπέδου ἐπὶ τῶν οδῶν Δημητρακοπούλου καὶ Δράκου

αὐτῶν ἔκειτο εἰς βάθος 3,50 μ. ἀπὸ τοῦ καταστρώματος τῆς οδοῦ.

Ὁ ἀγωγός, συναντηθεὶς τὸ πρῶτον παρὰ τὸ ἀνατολικὸν σκέλος τοῦ ἀρχαίου κτίσματος, διέσχιζε διαγωνίως καὶ μέχρι τῆς νοτίας αὐτοῦ γωνίας, ὀλόκληρον τὸ οἰκόπεδον, ἀπετελεῖτο δὲ ἐκ λιθίνων πλακῶν συμμετρικῶς τοποθετημένων

χίας καὶ 5,80 μ. ἀπὸ τῆς πρὸς Δ. τοιαύτης, ἀπεκαλύφθη εἰς βάθος 1,50 μ. ἀπὸ τῆς σημερινῆς ἐπιφανείας ἢ ἐκ μεγάλων καὶ ἀσυμμέτρων ὀγκολίθων θεμελίωσις κυκλικοῦ κτίσματος.

Τοῦ κτίσματος τούτου ἡ ἐσωτερικὴ διάμετρος συμπεραίνεται, ὅτι ἦτο 4-5 μ., τὸ δὲ πάχος τοῦ τοίχου ἐκυμαίνετο ἀπὸ 1-1,50 μ.

Τέλος, ἐντὸς ἄλλου «πεδίλου», κειμένου εἰς ἀπόστασιν 6.25 μ. ἀπὸ τῆς νοτίας καὶ 5 μ. ἀπὸ τῆς ἀνατολικῆς μεσοτοιχίας, ἐπεσημάνθησαν καὶ ἀνεσκάφησαν τρεῖς ὑστερογεωμετρικῶν χρόνων ταφαί.

Αἱ δύο ἦσαν ἀπλοῖ ἐπιμήκεις λάκκοι, ἀνορυχθέντες ἐντὸς τοῦ ἐκ κιμιλιάς παρθένου ἐδάφους καὶ ἔκειντο εἰς βάθος 2.50 μ. ἀπὸ τῆς σημερινῆς ἐπιφανείας, ἐνθ' ἡ τρίτη ἦτο τεφροδόχος ἀμφορέως, εὑρεθείς ἐντὸς κατὰ 0,70 μ. βαθυτέρου κοιλώματος, ἦτοι εἰς βάθος 3.20 μ. ἀπὸ τῆς ἐπιφανείας.

Καὶ αἱ τρεῖς ὡς ἄνω ταφαί ἦσαν πλούσιαι εἰς κτερίσματα, τῶν ὁποίων ἀναφέρονται ἐνταῦθα: οἰνοχοῖσται (Πί ν. 54β), μεζώνην κοσμουμένην διὰ παραλλήλων σιμοειδῶν γραμμῶν, ἄλλαι ὑψηλαιοί, μετὰ διακόσμησιν διαγράμμων ῥόμβων κατὰ τὸν λαιμόν, κανθαροειδεῖς σκύφοι, χειροποίητος πρόχους, μετὰ μετοπικῆς ἐγχαράκτου διακοσμήσεως, θήλαστρον καὶ πυξιδιοειδῆς κρατηρίσκει, μεθ' ὑψηλοῦ καθέτου χεῖλους καὶ δύο ὀριζοντίων ταινιοσχῆμων λαβῶν ἐπὶ ὑψηλῆς κωνικῆς βάσεως, φεροῦσης καθέτους ἐντομάς (Πί ν. 54γ), ὡς καὶ κύπελλα μετὰ ταινιοειδοῦς λαβῆς.

Ἰδιαίτερον ἐνδιαφέρον παρουσιάζουν τὰ ἐκ τοῦ τεφροδόχου ἀμφορέως προερχόμενα κτερισματικά πηλίνα εἰδῶλια ἵππων, εἰδῶλιον κενταύρου, κρατοῦντος διὰ τῆς ὑπερυψωμένης δεξιᾶς ἐλλείπον ἤδη ἀντικείμενον (Πί ν. 55α), ὡς καὶ ὁμοίωμα ἄρματος συρομένου ὑπὸ δύο ἵππων, ὀδηγούμενον ὑπὸ τοῦ ἐντὸς αὐτοῦ ἵσταμένου ἡνιόχου (Πί ν. 55β). Τὸ τελευταῖον τοῦτο, ἂν καὶ μικρὸν συγκριτικῶς εἰς μέγεθος, εἶναι ἐκ τῶν πληρέστερον σφζομένων γνωστῶν μέχρι τοῦδε ὁμοίων παραδειγμάτων.

Κεκοσμημένος ἦτο καὶ ὁ ἀμφορέως (ὑψους 0,74 μ.) καθ' ὅλην τὴν ἐπιφάνειάν του, μετὰ ἐπαλλήλους στενάς ζώνας, πληρουμένας διὰ τῶν συνήθων γεωμετρικῶν κοσμημάτων, γραμμικῶν κατὰ κανόνα, πλὴν μιᾶς περὶ τὸν ὤμον ζώνης, μὴ διαφερούσης εἰς πλάτος τῶν ἄλλων, ἀλλὰ κεκοσμημένης διὰ σειρᾶς μικρογραφικῶς καὶ τελείως ἀποδιομένων ὑδροβίων πτηνῶν.

Ἄπαντες οἱ προαναφερθέντες τάφοι τῶν κλασσικῶν χρόνων, οἱ ἀνευρεθέντες εἰς τὰ ἐπὶ τῶν ὁδῶν Δημητρακοπούλου 85, Δημητρακοπούλου 45 καὶ Δράκου, ὡς καὶ Νότη Μπότσαρη 21 οἰκόπεδα, ἔκειντο προφανῶς ἐκατέρωθεν τῆς ὁδοῦ, ἡ ὁποία διερχομένη διὰ τῶν Ἄλαδε πυλῶν ὠδήγει εἰς Φάληρον. Σημειωτέον δὲ ὅτι τὴν αὐτὴν πορείαν ἠκολούθει καὶ ἡ ἐπὶ Τουρκοκρατίας εἰς Φάληρον ἄγουσα ὁδός (Ι. Τραυλοῦ, ἔ.ἀ. πίναξ XI).

Ἡδῆ, διὰ τῆς ἀνευρέσεως τῶν ὑστερογεωμε-

τρικῶν τάφων τῆς ὁδοῦ Μειντάνη, πλησίον τῆς πρὸς Φάληρον ὁδοῦ κειμένης, ἐνισχύεται ἐτι περισσότερο ὁ ἰσχυρισμὸς τοῦ κ. Τραυλοῦ, περὶ τοῦ ὅτι αὕτη ἦτο καὶ παλαιοτάτη ὁδός (Ι. Τραυλοῦ, ἔ.ἀ. σ. 53-54).

#### Πλαταιῶν καὶ Παραμυθίας

Μία ἐκ τῶν πλέον ἐνδιαφερουσῶν περιπτώσεων μεταξὺ τῶν ἐκτὸς τῶν τειχῶν ἐρευνηθέντων χώρων ὑπῆρξεν ἡ τοῦ κατὰ τὴν νοτίαν γωνίαν τῶν ὁδῶν Πλαταιῶν καὶ Παραμυθίας κειμένου οἰκοπέδου (Σχ ε δ. 1, ἀρ. 14), ἰδιοκτησίας Σταύρου Ἰσαακίδου.

Δυστυχῶς καὶ ἐν προκειμένῳ δὲν εἰδοποιήθημεν, ὡς θὰ ἔδει, ὑπὸ τοῦ ἰδιοκτῆτου καὶ ἡ διενεργηθεῖσα ἐνταῦθα ἐκσκαφή ἐγένετο ἀντιληπτὴ ὑπὸ τῆς Ὑπηρεσίας, ὅταν ἦδη ὁ μηχανικὸς ἐκσκαφεὺς εἶχε παραβιάσει τὰ ἀρχαῖα στρώματα καὶ εἶχεν ἐπιφέρει ἄρκετὰς καταστροφάς. Οὕτω, ἐκ τοῦ οἰκοπέδου τοῦτου προέρχονται ἀφ' ἐνός μὲν ὁμᾶς εὐαρίθμων κινητῶν εὐρημάτων, περισυλλεγόντων ἐκ τῶν διαταραχθεισῶν ἐπιχώσεων καὶ ὡς ἐκ τούτου ἄνευ σαφῶν ἐνδείξεων, καὶ ἀφ' ἑτέρου τὰ διὰ τῆς ὑφ' ἡμῶν διενεργηθείσης συστηματικῆς ἐρεύνης ἐλθόντα εἰς φῶς κινητὰ καὶ μὴ εὐρήματα, συνοδευόμενα ἀπὸ σαφῆ ἀνασκαφικά δεδομένα, ἐφ' ὧν δύναται νὰ στηριχθῆ ὁ ἀπὸ ἀρχαιολογικῆς ἀπόψεως χαρακτηρισμὸς τοῦ χώρου.

Τὰ εἰς τὴν πρώτην ὁμάδα ἀνήκοντα ἦσαν: ἐννεὰ τὸν ἀριθμὸν ἐπιτύμβιοι ἐνεπίγραφοι κιονίσκοι, πλήρεις ἢ ἐλλιπῶς σφζόμενοι, μία στήλη ἐπιτυμβία — ἀπλῆ πλάξ μετὰ τὴν ἐπιγραφὴν ΜΟ-ΣΧΙΟΝ/ΦΑΛΑΝΘΟΥ/ΑΛΛΑΙΕΩΣ/ΘΥΓΑΤΗΡ, — δύο ταφικαὶ μαρμάριναι λουτροφόροι, ἐλλιπῶς σφζόμεναι, γυναικεῖον ἀγαλμα ρωμαϊκῶν χρόνων, ἐκ λευκοῦ μαρμάρου, ἐλλιπῆς τὴν κεφαλὴν καὶ τὸν ἀριστερὸν ἄκρον πόδα, σφζομένου ὑψους 1.41 μ. (Πί ν. 56α), μία ἐπίσης ἐκ λευκοῦ μαρμάρου ὑπερφυσικοῦ μεγέθους κεφαλὴ κυνός (Πί ν. 56β) καὶ ἀφθονία ὀστράκων ἀγγείων, διαφόρων ἐποχῶν, προερχομένων ἐκ παραβιασθέντων στρωμάτων, μεταξὺ τῶν ὁποίων ὠρισμένα τῆς κλασσικῆς περιόδου, πλὴν τῆς σημασίας των, ὡς τῶν μόνων σφζομένων ἐνδείξεων διὰ τὴν χρῆσιν τοῦ χώρου κατὰ τοὺς κλασσικοὺς χρόνους εἶναι καὶ ἀξιολογώτατα διὰ τὴν ποιότητα τῶν ἐπ' αὐτῶν τμηματικῶς σφζομένων παραστάσεων.

Εἰς τὴν αὐτὴν ὁμάδα, τῶν ἄνευ σαφῶν ἐνδείξεων, πρέπει νὰ συγκαταλεχθῶσιν ἐπίσης: α) ὀστεοδόχος κάλλη ἐκ λευκοῦ μαρμάρου, ὑψους 0,31 μ. καὶ διαμέτρου χειλέων 0,49 μ. καὶ β) τρεῖς σαρκοφάγοι, ἐξ ὧν αἱ δύο ἐξ ὑπομέλανος, ἡ δὲ



τρίτη εκ λευκού μαρμάρου, άδρως έξειργασμένα καθ' όλην των τήν επιφάνειαν, πλην τής κατά τή χείλη επιμελέστερον έξειργασμένης υποδοχής διά τή πώμα. Αύται εύρέθησαν ύφ' ήμών εις διάφορον τής άρχικής των θέσιν, άλλ' ήσαν άδιατάρακτοι κατά τή έσωτερικόν των και έρευνηθεισαι, πλην τών σκελετών των νεκρών και ένός χαλκού κατιωμένου και όλίγον έλλιπούς κατόπτρου, ούδέν έτερον απέδωσαν. Ός προς τήν άρχικήν των θέσιν, άπλως, έδηλώθη ήμιν, ότι εκκειντο άπασαι κατά τήν νοτιοδυτικήν γωνίαν του οικοπέδου.

Η έν συνεχεία ύφ' ήμών διεξαχθεΐσα έρευνα έφερον εις φώς έτέρους δέκα τρεις έν συνόλω τάφους, συστηματικώς έρευνηθέντας, έγκατεσπαρμένους δέ έφ' όλοκλήρου τής επιφανείας του οικοπέδου, κυρίως όμως κατά τή δυτικήν ήμισυ αυτού, άλλοτε κατά μικράς ομάδας και άλλοτε μεμονωμένως κειμένους.

Οί συναντηθέντες τύποι ταφής ήσαν, ό έντός σαρκοφάγων περίπου τής ως άνω περιγραφείσης μορφής, ό έντός όρθογωνίων λακκοειδών τάφων, έπενδεδυμένων διά μαρμαρίνων ή παρίνων πλακών και κεκαλυμμένων διά μιάς ή περισσοτέρων πλακών εκ του αυτού ύλικού, μία παιδική ταφή έντός μικράς πληίνης λάρνακος και τέλος εις λακκοειδής λαξευμένος εις τόν μαλακόν βράχον, έπικεχρισμένος έσωτερικώς διά κονιάματος και κεκαλυμμένος διά τριών έξ ύπομελανος μαρμάρου, άτελέστατα έξειργασμένον, πλακών, όστις εκειτο και εις τή μεγαλύτερον πάντων βάθος (3.60 μ. από τής επιφανείας οδού Παραμυθίας), άλλ' ως απέδειχθη εκ τής έρεύνης του έσωτερικού του είχε χρησιμοποιηθή δι' άνακομιδήν λειψάνων νεκρών ρωμαϊκής περιόδου, έξ ου και τή έντός αυτού όμου μετά τεσσάρων κρανίων άνευρεθέντα ύάλινα μυροδοχεία (Πί ν. 57α), πλην ήντα δακρυδόχος και λεκανίς, ως και τινά φύλλα εκ διαλυθέντος χρυσοϋ στεφάνου.

Οί λοιποί τών έρευνηθέντων τάφων άνευρέθησαν εις βάθος κυμαινόμενον από 1.80 μ. έως 3.10 μ. Τοϋτο όμως ούδεμίαν σχέσιν έχει και ένταϋθα ως προς τήν χρονολόγησιν τών ταφών, διότι, πλην του σχεδόν όμοιογενούς κτερισματικού ύλικού, και τή γεγονός ότι πώμα τάφου εύρεθέντος άκαλύπτου και κειμένου εις βάθος 2.45 μ. άνευρέθη, εις δευτέραν προφανώς χρήσιν, επί έτέρου κειμένου εις βάθος 2.85 μ., έπιβεβαιοί τουτο.

Τά εκ τών τάφων κτερίσματα, είναι μέν εδάρθημα, άλλ' ούδέν ένδιαφέρον παρουσιάζουν πλην του από άπόψεως χρονολογίσεως αυτών.

Κατ' έξαιρέσιν άναφερόμεν ένταϋθα τή έντός του τελευταίου άνασκαφέντος τάφου άνευρεθέν

ώραιον ύάλινον ποτήριον, μιμούμενον σαφώς μεταλλικόν πρότυπον (Πί ν. 57β), τή όποιον λόγω τής ίσχυροτάτης φθοράς, τήν όποιαν έχει ύποστή ή ύαλος, παρά τήν άμέσως ληφθεΐσαν φροντίδα συντηρήσεως, έξακολουθει νά άπολεπίζεται συνεχώς και ίσως δέν θά διατηρηθή επί μακρόν.

Κατά τήν αυτήν πλευράν του οικοπέδου πλην τών τάφων άπεκαλύφθησαν και τμήματα τοίχων, οΐτινες ως εκ τής θέσεώς των (π.χ. εις μίαν περίπτωση γωνία τοΐχου περιβάλλει πέντε τάφους), τής εκ ποικίλου ύλικού και άνευ φροντίδος σταθεράς θεμελιώσεως κατασκευής των, του μικρού σφζομένου ύψους των και του βάθους εις τή όποιον έθεμελιούντο (περίπου τή αυτό προς τή τών τάφων), δύνανται νά χαρακτηρισθώσιν ως τμήματα ταφικών περιβόλων.

Τέλος, περίπου κατά τή κέντρον του οικοπέδου και εις βάθος 3.40 μ. άπεκαλύφθη εις άγωγός διασχίζων τόν χώρον, μέ κατεύθυνσιν από Δ. προς Α. Οϋτος άπετελείτο εκ πληνίων πεταλοσχήμων τήν τομήν πλακών, έδραζομένων άπ' ευθείας επί του μαλακού βράχου (κιμλιιάς) και καλυπτούσων τήν επ' αυτού λαξευμένην αυλακα διά τήν ροήν τών υδάτων. Ο τύπος οϋτος του άγωγού χρονολογείται εις τούς Έλληνιστικούς χρόνους.

Από τή παρά τούς άναφερθέντας τοίχους χώματα έχομεν άφθονίαν όστράκων, τή πλείστα τών όποιων, παλαιόθεν τεθραυσμένα, έντάσσονται εις τή δεύτερον ήμισυ του 6ου π.Χ. αι. και κυρίως εις τή τέλος αυτού και τή πρώτον ήμισυ του 5ου π.Χ. Έξ αυτών μνημονευτέα τή εκ λαιμών λουτροφόρων περι τή 530 π.Χ., έρυθρομόρφων σκύφων, μέ συνθέσεις άνδρών και έφίβων, περι τή 510 π.Χ., άνήκοντα πιθανώς εις τόν κύκλον του Έπικτήτου, ώραιότατα έρυθρομόρφα όστρακα εκ μεγάλων άγγείων τών περι τή 580 π.Χ. χρόνων, εικονίζοντα Ηρακλέα (Πί ν. 57γ) και Άθηνάν (Πί ν. 57δ), τμήμα έρυθρομόρφου άναθηματικής πλακός, ως και δύο ήμίση έρυθρομόρφων πινακίων του δευτέρου τετάρτου του 5ου π.Χ. αΐδους.

Έκ τών έν γένει άνασκαφικών δεδομένων βέβαιον είναι, ότι ό χώρος οϋτος έχρησιμοποιηθή εύρέως διά ταφάς από του τέλους τών έλληνιστικών και κατά τούς ρωμαϊκούς χρόνους.

Η προγενεστέρα páλιν χρήσις του χώρου και διή κατά τήν κλασσικήν έποχήν είναι μέν βεβαία εκ τών έν άφθονία, ως έσημειώθη άνωτέρω, εις τās επιχώσεις συναντηθέντων όστράκων, παραμένει όμως άγνωστον προς ποίον σκοπόν.

#### Σπύρου Πάση και Σερρών

Κατά τήν διασταύρωσιν τών οδών Σπύρου Πά-

τση και Σεργῶν και ἐντὸς χάνδακος διανοιγέντος ὑπὸ τῆς Ἑταιρείας ΥΔΡΕΞ εἰς βάθος 2.05 μ. ἀπὸ τοῦ καταστρώματος τῶν ὁδῶν, ἀπεκαλύφθη κάλλιπ ἐκ λευκοῦ μαρμάρου, ἐντὸς τῆς ὁποίας ὑπῆρχεν ἑτέρα χαλκῆ τεφροδόχος ἰσχυρῶς κατιωμένη, ἣτις πλὴν τῆς τέφρας καὶ τῶν ἡμικεκαυμένων ὀστέων οὐδὲν ἕτερον περιεῖχεν. Ἡ περὶ τῶν δειγμάτων διάνοιξις τῆς τάφου παρακολουθηθεῖσα ὑφ' ἡμῶν οὐδὲν ἀπέδωσε.

#### Σπύρου Πάση 55

Εἰς τὸ κατὰ τὴν ἰδίαν περιοχὴν καὶ ἐπὶ τῆς ὁδοῦ Σπύρου Πάση ἀριθ. 55 κείμενον οἰκόπεδον ἰδιοκτησίας Ἡλιάδης-Κερκυροπούλου-Μηνακάκι, κατὰ τὰς πρὸς διάνοιξιν θεμελιῶν ἐκσκαφικὰς ἐργασίας ἀπεκαλύφθησαν λείψανα ταφῶν. Ἦδη πρὸ τῆς ἀφίξεώς μας εἰς τὸν χῶρον εἶχον ἐξαχθῆ ἐκ τῆς ἀρχικῆς τῶν θέσεως καὶ περισυνελέγησαν ὑφ' ἡμῶν ἐν κάτω τμήμα μικρᾶς ἐπιτυμβίου στήλης, μὲ μερικῶς σφζομένην ἐπ' αὐτῆς παράστασιν δεξιῶσεως, ἐν προστύπῳ ἀναγλύφῳ, εἰς ἐπιτύμβιος ἐνεπίγραφος κιονίσκος ἀκέραιος τοῦ ὁποίου ἡ ἀρχικὴ θέσις ὑπεδείχθη ἡμῖν ὑπὸ τῶν ἐργατῶν (βλ. Σχ ε δ. 8, κ.) καὶ τρεῖς κέραμοι στραπτῆρες, ὧν ὁ εἰς ἀκέραιος, οἵτινες ὡς ἀπεδείχθη ἐκ τῶν ὑστέρων προήρχοντο ἐκ κατεστραμμένου καλυβίτου (Σχ ε δ. 8, 6).

Ἡ ὑφ' ἡμῶν συνεχισθεῖσα ἔρευνα περιορισθεῖσα κυρίως ἐντὸς τῶν διαφόρων «πεδῶν», ὧν τινα ἠναγκάσθημεν νὰ διευρύνωμεν, ἀπεκάλυψε συστάδα ἑνδεκα τάφων (Σχ ε δ. 8), ἐκ τῶν ὁποίων οἱ ὑπ' ἀριθ. 6-11 εὑρέθησαν ὀλοσχερῶς κατεστραμμένοι, οἱ δὲ λοιποὶ πέντε (1-5), περὶ ὧν κατωτέρω, ἀθικτοί.

Ἐπ' ἀριθ. 1 (παρίνη σαρκοφάγος), κείμενος εἰς βάθος 1.64 μ., ἦτο παλαιόθεν σεσυλημένος καὶ πλήρης χωμάτων (ἴσως κατὰ τὴν κατασκευὴν τῆς παλαιᾶς πρὸς Ν. γειτνιαζούσης οἰκοδομῆς).

Ἐπ' ἀριθ. 2, κείμενος εἰς βάθος 2.30 μ., ἦτο καλυβίτης· ἐντὸς αὐτοῦ μὲ τὴν κεφαλὴν πρὸς Α. ἀπέκειτο ὁ νεκρὸς ἐκτερισμένος δι' ἐνὸς ἀλαβάστρου καὶ ἐνὸς ἀρβαλλοειδοῦς ληκυθίου.

Ἐπ' ἀριθ. 3, κείμενος εἰς βάθος 3.10 μ., καὶ κάτωθεν καὶ πρὸς Δ. τῶν κατεστραμμένων λειψάνων τοῦ ὑπ' ἀριθ. 6, ἦτο ἐπίσης καλυβίτης· ἐντὸς αὐτοῦ ὁ νεκρὸς ἀπέκειτο μὲ τὴν κεφαλὴν πρὸς Β. Ὑπὸ τὸ κρανίον τοῦ νεκροῦ εὑρέθη πλάξ τοποθετημένη ἐνταῦθα ἐν εἶδει προσκεφαλαίου καὶ εἰς τὸ στόμα του ἀκριβῶς χαλκῆ κατιωμένη βελόνη.

Ἐπ' ἀριθ. 4 παρουσίαζεν ἰδιομόρφου κατασκευῆς τύπον καλυβίτου, διότι ἀντὶ τῶν συνήθων πλακῶν εἶχον χρησιμοποιηθῆ πῆλιναί πλάκες

ἐπενδύσεως φρέατος. Οὗτος εὑρέθη εἰς βάθος 1.74 μ., πλὴν δὲ τοῦ σκελετοῦ τοῦ νεκροῦ περιεῖχεν ὄστρακα μεγαρικῶν ἀγγείων, ἐν μικροσκοπικὸν ληκύθιον καὶ θραύσματα στλεγγίδος χαλκῆς.

Τέλος, ὁ ὑπ' ἀριθ. 5 (μαρμαρινὴ σαρκοφάγος), ὁ σημαντικώτερος ὄλων, εὑρέθη εἰς βάθος 2.63 μ., εἶχε κατεῦθυσιν ἀπὸ ΒΑ. πρὸς ΝΔ. καὶ ἦτο κατὰ τὸ ἡμισυ ὑπὸ τὴν μεσοτοιχίαν τῆς πρὸς Β. οἰκοδομῆς.

Ἐντὸς αὐτοῦ, πλὴν τοῦ σκελετοῦ τοῦ νεκροῦ, ἀνευρέθησαν θραύσματα στλεγγίδος καὶ αἱ κάτωθεν ἑνδεκα λήκυθοι: ἀρβαλλοειδοῦς μελαμβαφῆς καὶ μὲ ζώνην ἐπὶ τοῦ ὤμου κεκοσμημένην δι' ἐπαναλαμβανομένου ζητοειδοῦς θέματος, ἑτέρα κοινὴ μὲ θαλλὸν κισσοῦ περὶ τὴν κοιλίαν καὶ τέλος ἑννέα λευκαὶ ἀττικαί, μὲ ἀρίστην διατήρησιν τῶν χρωμάτων καὶ τὸν συνήθη διάκοσμον τῶν δύο ἐκατέρωθεν ἐπιτυμβίου στήλης μορφῶν, τῶν ὁποίων ἡ μὲν ἀριστερὰ τῆς στήλης γυναικεία κρατεῖ κάνιστρον, ἡ δὲ ἑτέρα ἀνδρική ταινίαν (Πί ν. 58α-β). Αὗται δέ, παρὰ τὰς ἐπὶ μέρους διαφοροποιήσεις, παρουσιάζουν πολλὰ τὰ κοινὰ καὶ πιθανώτατα προέρχονται ἐκ τῆς χειρὸς τοῦ αὐτοῦ τεχνίτου ἢ τοῦ αὐτοῦ ἐργαστηρίου.

Παρὰ τοὺς ἀνωτέρω περιγραφέντας τάφους ἀνεκαλύφθησαν καὶ ἠρευνήθησαν τέσσαρες πυραὶ (α-β-γ-δ), αἱ ὁποῖαι ἔκειντο ἄνωθεν ἀκριβῶς ἢ πλησίον αὐτῶν. Μεταξὺ τῶν ἀνθράκων καὶ τῆς τέφρας συνελέξαμεν ἰκανὸν ἀριθμὸν ὄστράκων καὶ τινα μικρὰ ἀγγεῖα.

Εἰς τὸν αὐτὸν τέλος χῶρον εὑρέθησαν καὶ τὰ ἐν τῷ Σχ ε δ ἰ φ 8 εἰκονιζόμενα τμήματα τοίχων, τῶν ὁποίων ὁμοίως, δὲν διεσαφηνίσθη ὁ προορισμὸς, διότι δὲν κατέστη δυνατόν νὰ παρακολουθηθῶσιν εἰς μεγάλην ἔκτασιν.

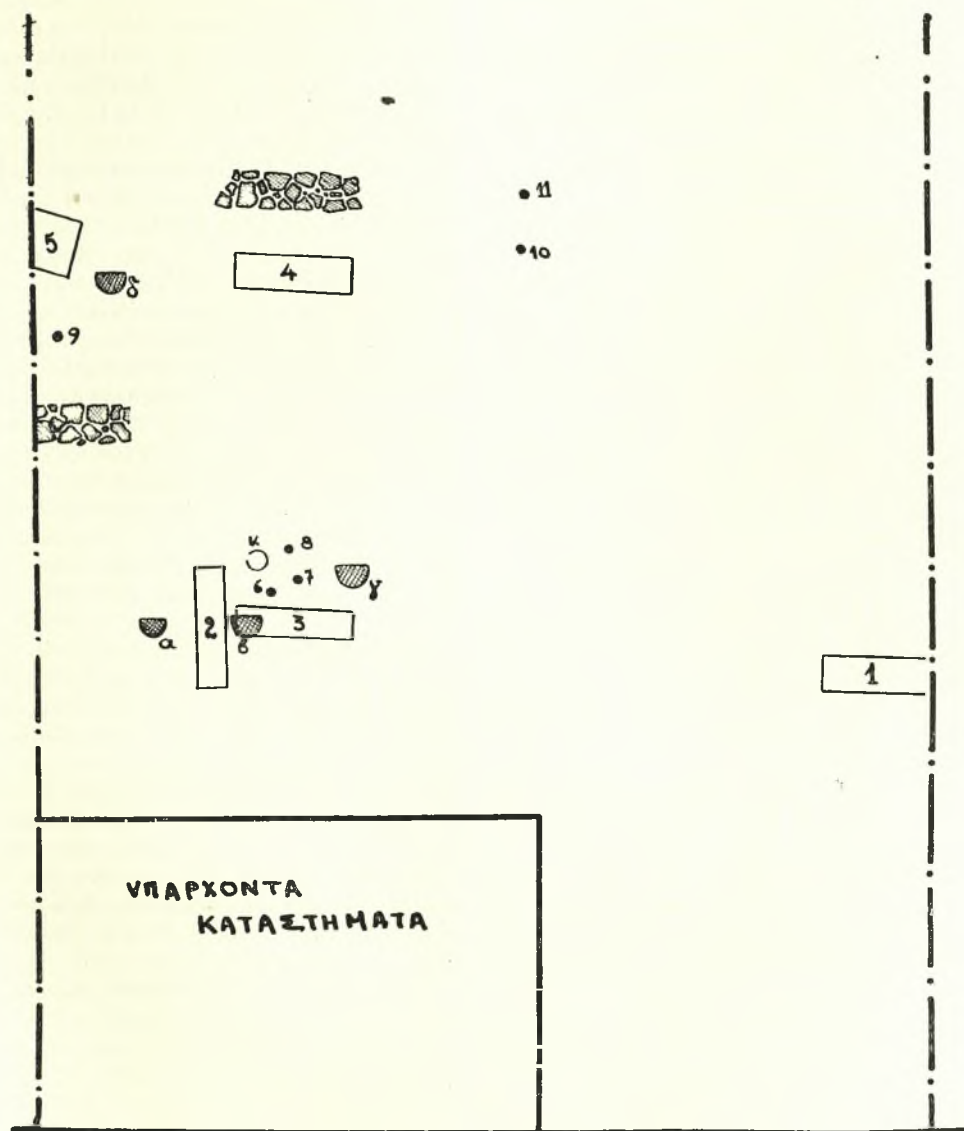
#### «Ρέμα Προφήτου Δανιήλ»

Παρὰ τὸ ἀνατολικῶς τῆς Ἀκαδημίας Πλάτωνος κείμενον «Ρέμα Προφήτου Δανιήλ» καὶ εἰς θέσιν, τὴν ὁποίαν δὲν ἠδυνήθημεν νὰ καθορίσωμεν ἐπακριβῶς, λόγῳ τοῦ ἀκατοικητοῦ τῆς περιοχῆς, κατὰ τὰς ὑπὸ τῆς Ἑταιρείας ΥΔΡΕΞ ἐργασίας διὰ τὴν τοποθέτησιν ἀποχετευτικοῦ ἀγωγοῦ, ἀπεκαλύφθησαν εἰς βάθος 3.50 μ. ἀπὸ τῆς σημερινῆς ἐπιφανείας, δύο ταφικὰ τεφροδόχα ἀγγεῖα, ἀρχαϊκῶν χρόνων.

Πρόκειται περὶ ἀπλῶν ἀμφορέων — τοῦ συνήθους ὕψους — ἐκ χονδροκόκκου κεραμοῦ πηλοῦ, τεθραυσμένων, ἐλλιπῶν καὶ ἀκοσμητῶν. Καὶ οἱ δύο ἦσαν πλουσιώτατοι εἰς κτερίσματα, ἅτινα ἔκειντο τόσον ἐντὸς ὅσον καὶ ἐκτὸς αὐτῶν. Ταῦτα, καθαρισθέντα ἤδη καὶ συγκολληθέντα, ἀπε-

τέλεσαν μίαν σπουδαίαν σειράν κτερισματικῶν ἀγγείων τοῦ 7ου π.Χ. αἰ., εἰς ἣν διακρίνομεν βασικῶς δύο ομάδας, ἥτοι τὰ τῆς Ἀττικῆς προελεύσεως

καὶ τῆς κοιλίας παλαιότατον τύπον παγωνοφόρου τρεχούσης Γοργούς (Πί ν. 59α), σκύφον, ἐφ' οὗ εἰκονίζεται κατὰ τὴν κυρίαν πλευ-



ΟΔΟΣ ΣΤ. ΠΑΤΕΡΟΣ 55 (1963)

Σχέδ. 8. Ἀνασκαφὴ οδοῦ Στ. Πάτερως

καὶ τὰ τῆς Κορινθιακῆς. Ἐνδεικτικῶς παρουσιάζομεν ἑνταῦθα τινά: (ἐκ τῆς πρώτης ομάδος) πρόχουν, μετὰ διπλῆς συμφουῶς ὑπερυψωμένης λαβῆς, φέρουσιν κατὰ τὴν προσθίαν ἐπιφά-

ρὰν ἢ «πότνια θηρῶν», δαμάζουσα πάνθηρας καὶ κατὰ τὴν ἑτέραν ἀνωπαί σφίγγες (Πί ν. 59β), κρατηροειδῆ ἡμισφαιρικὴν πυξίδα, μὲ εὐρείαν κωνικὴν βάσιν καὶ μὲ μικρογραφικὰς παραστά-

σεις περί τήν κοιλίαν καί τὸ πῶμα ( Πί ν. 60α ), καί (ἐκ τῆς δευτέρας ομάδος) δύο πυξίδας πρωτοκορινθιακάς ( Πί ν. 60β ).

Σὺν τοῖς ἄλλοις, διὰ τὸ σχετικῶς ἀσύνηθες τῆς περιπτώσεως σημειοῦμεν καί τινες ἐν μικρογραφία ἀπομιμήσεις σκευῶν οἰκιακῆς χρήσεως ἐκ χονδροκόκκου (ὡς καί τὰ ἀντιγραφόμενα πρότυπα) πηλοῦ καί ἄνευ διακοσμῆσεως.

#### Ἄχιλλεὺς ἀριθ. 52-54

Εἰς τὸ Μεταξουργεῖον καί εἰς τὸ ἐπὶ τῆς ὁδοῦ Ἄχιλλεὺς ἀριθ. 52-54 οἰκόπεδον, ἰδιοκτησίας Νικολάου Τσουμάνη, κατὰ τὰς ἐκσκαφικὰς ἐργασίας ἀπεκαλύφθησαν, ὡσεὶ συγκεντρωμένα εἰς σημεῖον τοῦ οἰκοπέδου κείμενον παρὰ τὴν ΒΑ. μεσοτοιχίαν, εἰς ἀπόστασιν 20 μ. ἀπὸ τῆς οἰκοδομικῆς γραμμῆς καί εἰς βάθος 2.40 μ. ἕως 2.85 μ., τρεῖς ἐπιτύμβιοι ἐνεπιγράφοι κιονίσκοι, ἀκέραιοι ἢ καὶ ἐν μέρει σφρζόμενοι, τμήμα ἐπιτυμβίου ἀναγλύφου πλακόσ, σφζ. ὕψους 0,88 μ. μετὰ παραστάσιν γυναικὸς καθήμενης καί κρατοῦσης παιδίον, τείνον πρὸς αὐτὴν τὰς χεῖρας, καί ἑτέρα ἐπιτυμβία στήλη, ἀκεραία, ὕψους 0,52 μ., ἀπλή, ἀλλὰ καί χαρακτηριστικὴ διὰ τὴν ἐπ' αὐτῆς ἐγχαράκτως εἰκονιζομένην ἱερατικὴν μάχαιραν καί τὴν ἄνωθεν ταύτης ἐπιγραφὴν ΕΦΕΣΙΟΣ ( Πί ν. 61α ).

Τέλος, τὸ ἀξιολογώτερον πάντων τῶν ἐντεῦθεν προερχομένων εὐρημάτων εἶναι ἀκέφαλον ἄγαλμα καθήμενης ἐπὶ θρόνου μορφῆς, μᾶλλον φιλοσόφου, ἐκ λευκοῦ μαρμάρου, σφζ. ὕψους 1.30 μ. ( Πί ν. 61β ).

Κατὰ τὴν ἐπακολουθήσασαν ἔρευνάν μας ἐφ' ὀλοκλήρου τοῦ οἰκοπέδου, ἀπεκαλύφθησαν εἰς τὴν αὐτὴν πλευρὰν καί ὀλίγον βορειότερον τῶν προαναφερθέντων εὐρημάτων, ἦτοι εἰς ἀπόστασιν 18.50 μ. καί 14.20 μ. ἀπὸ τῆς οἰκοδομικῆς γραμμῆς ἀντιστοίχως, πῶρινος τάφος, παλαιόθεν σεσυλημένος (εἰς βάθος 3.90 μ.), ἐτι δὲ βαθύτερον αὐτοῦ (4.20 μ.) φρέαρ μετὰ πηλίνης ἐπενδύσεως

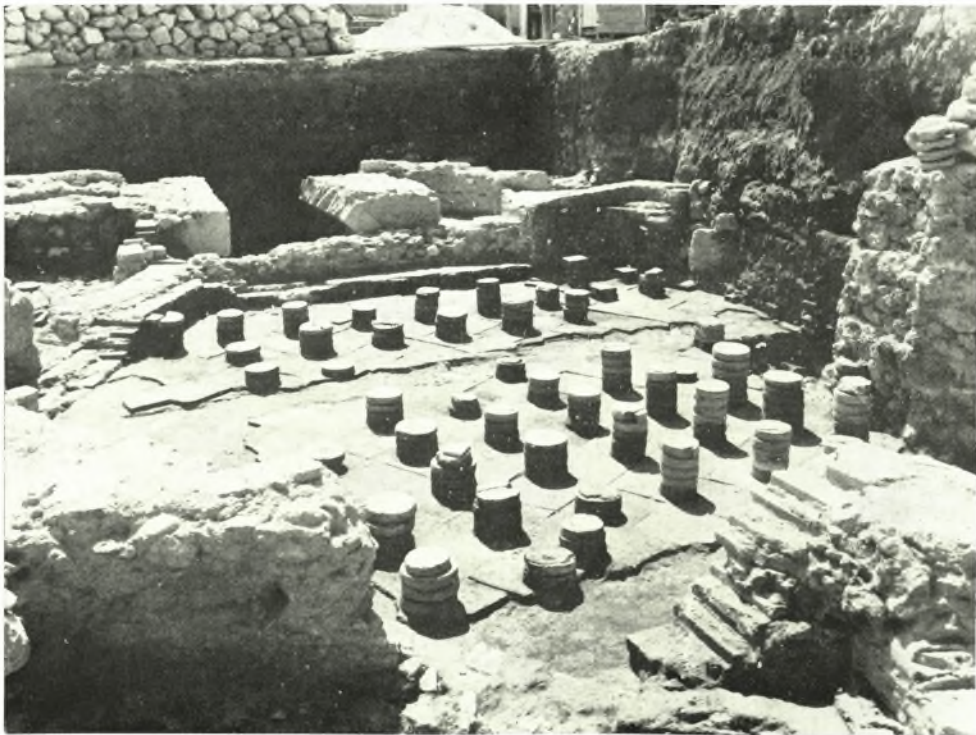
ἐχούσης τὴν γνωστὴν μηνοειδῆ ἐντομήν, τὸ ὁποῖον ἐρευνηθὲν μέχρις ἐξαντλήσεως, οὐδὲν ἕτερον ἀπέδωσε πλὴν τῶν εἰς τὸν πυθμένα του σχεδὸν ἀνευρεθέντων ὀστέων ἀνθρωπίνου σκελετοῦ.

Περατοῦντες τὴν παρούσαν ἔκθεσιν προσθέτομεν, ὅτι κατὰ τὸ 1963 ἐκτὸς τῶν ἀναφερθέντων οἰκοπέδων ἠρευνήθησαν καί ἄλλα ἡσσονος σημασίας μεταξὺ τῶν ὁποίων: α) τὸ ἐπὶ τῶν ὁδῶν Πειραιῶς-Ἀγχιλαίου καί Μυλλέρου κείμενον ( Σχ ἐ δ. 1, ἀριθ. 19 ) (πρῶην Ὀρφανοτροφεῖον Χατζηκόνστα), πρὸ τοῦ ὁποίου καί ὑπὸ τὸ κατάστρωμα τῆς ὁδοῦ Πειραιῶς εἶχον ἀνευρεθῆ παλαιότερον ἐνδιαφέροντα λείψανα γεωμετρικῶν ταφῶν καί ἔνθα, παρὰ τὴν ἐπιχειρηθεῖσαν ὑφ' ἡμῶν ἐπισταμένην δοκιμαστικὴν σκαφήν, πλὴν μιᾶς πυρᾶς καί ἐνὸς τμήματος τοίχου, οὐδὲν ἕτερον ἀνευρέθη· β) τὸ ἐπὶ τῆς Πλατείας Συντάγματος καί κατὰ τὴν συμβολὴν τῶν ὁδῶν Καραγεώργη Σερβίας καί Σταδίου ( Σχ ἐ δ. 1, ἀριθ. 20 βιβλιοπωλεῖον Ἐλευθερουδάκη ), τὸ ἀμέσως γειτνιάζον μετὰ τὴν ἐπὶ τῆς ὁδοῦ Καραγεώργη Σερβίας ἀριθ. 4 διεξαχθεῖσαν παλαιότερον ἀποδοτικωτάτην ἀνασκαφήν ὑπὸ τοῦ κ. Σ. Χαριτωνίδου. Κατὰ τὸ βόρειον ἄκρον τῆς δυτικῆς παρειᾶς τοῦ οἰκοπέδου εὐρέθη μόνον τμήμα σαρκοφάγου παρίνης.

Τέλος, τὸ ἐπὶ τῶν ὁδῶν Σταδίου καί Ὀμήρου κείμενον οἰκόπεδον ( Σχ ἐ δ. 1, ἀριθ. 21 ) ἰδιοκτησίας Τραπεζῆς Ἑλλάδος, παρουσίασεν ὄλως ἰδιαίτερον ἐνδιαφέρον, μετὰ τὰς ἐν αὐτῷ ἀποκαλυφθείσας πλείστας ὄσας ταφάς, τὸ περιεχόμενον τῶν ὁποίων ἐμφανίζει χρῆσιν τοῦ χώρου ἀπὸ τοῦ τέλους τοῦ 6ου μέχρι τοῦ 4ου π.Χ. αἰ. Ἐπειδὴ ὅμως ἡ ἐξερεύνησις τοῦ οἰκοπέδου καί τῶν ἐν αὐτῷ ἀποκαλυφθεισῶν ταφῶν, ὀλοκληρώθη ἐντὸς τοῦ 1964, τὰ περὶ τοῦ ταφικοῦ τούτου χώρου θὰ περιληφθῶσιν εἰς τὴν ἔκθεσιν τοῦ ἐπομένου ἔτους.

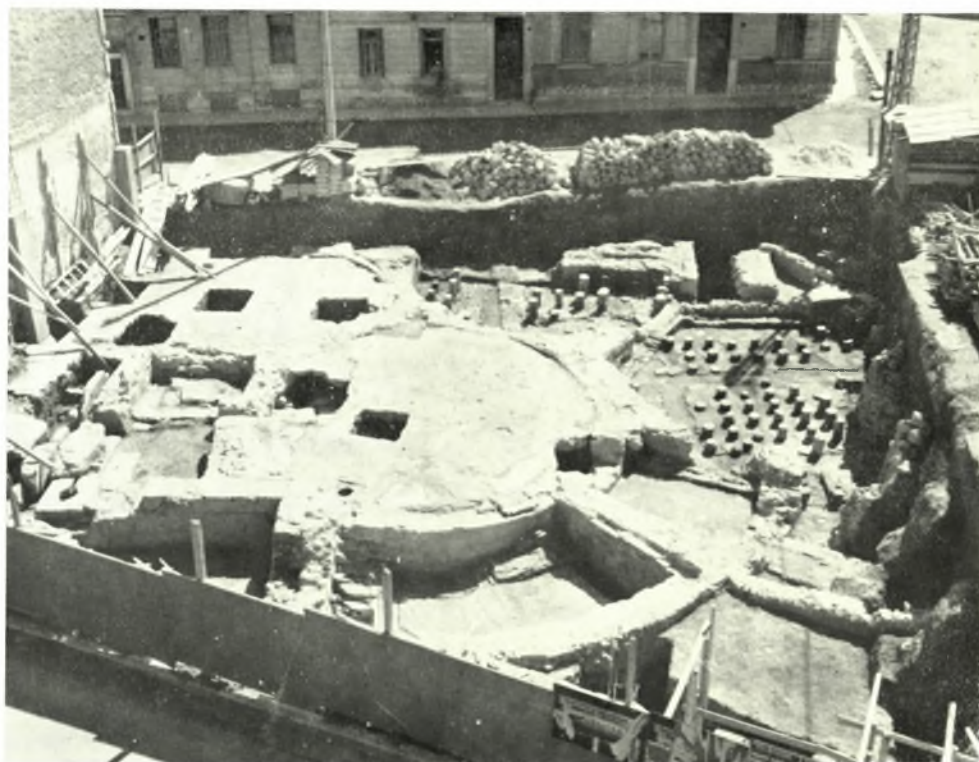
Γ' ΑΡΧΑΙΟΛΟΓΙΚΗ ΠΕΡΙΦΕΡΕΙΑ





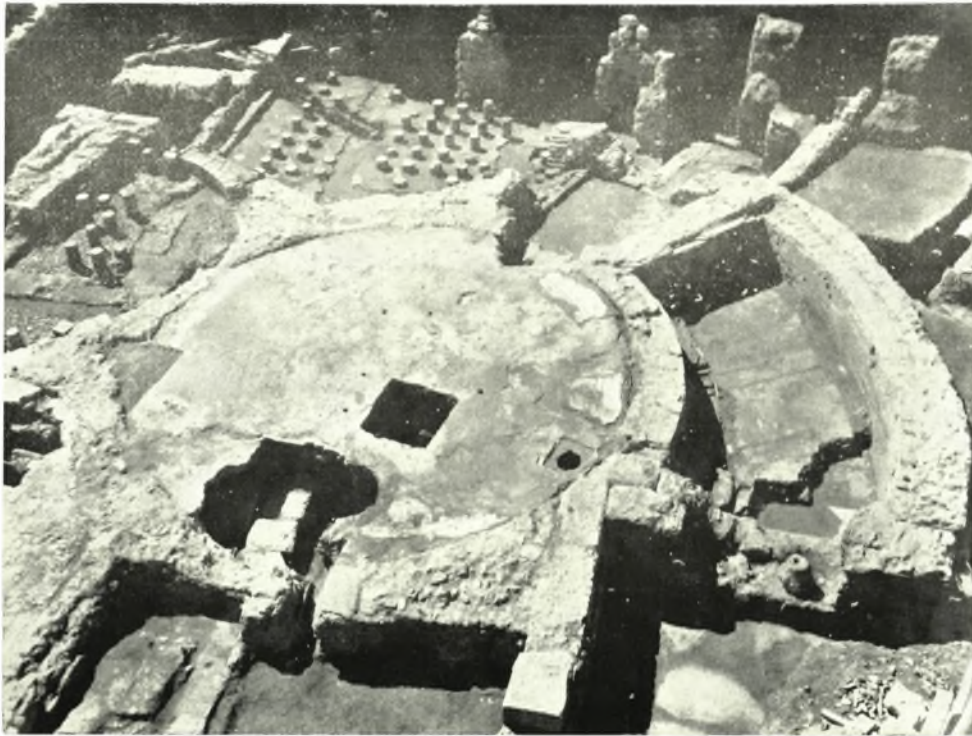
Ἄθηναι. Καρυατίδων 11: α. Ἐποψὶς τῶν ἐντὸς τῶν χώρων Κ καὶ Ν ὑποκαύστων, β. Ἐποψὶς τῶν ἐντὸς τοῦ χώρου Κ ὑποκαύστων

Φ. ΣΤΑΥΡΟΠΟΥΛΟΣ



Ἀθήναι. Καρνατίδων 11: α. Γενική ἄποψις τοῦ ἀνασκαφέντος βαλανείου. Κυκλική αἴθουσα μέ τούς περίξ ταύτης πρὸς βορρᾶν, δυσμᾶς καί νότον χώρους, β. Λείψανα ψηφιδωτοῦ διαπέδου εἰς τήν κυκλικήν αἴθουσαν Α

Φ. ΣΤΑΥΡΟΠΟΥΛΟΣ



Ἄθηναι. Καρνατίδων 11: α. Ἡ κυκλικὴ αἴθουσα μετὰ τὰς περὶ αὐτῆς δεξαμενάς, β. Ἐκπορεύουσα τοῦ πρὸς ἀνατολὰς τμήματος τοῦ βαλανείου. Εἰς τὰ βαθύτερα στρώματα αἱ δεξαμεναὶ δ1 καὶ δ2 τῆς αὐλῆς τῆς κλασσικῆς οἰκίας

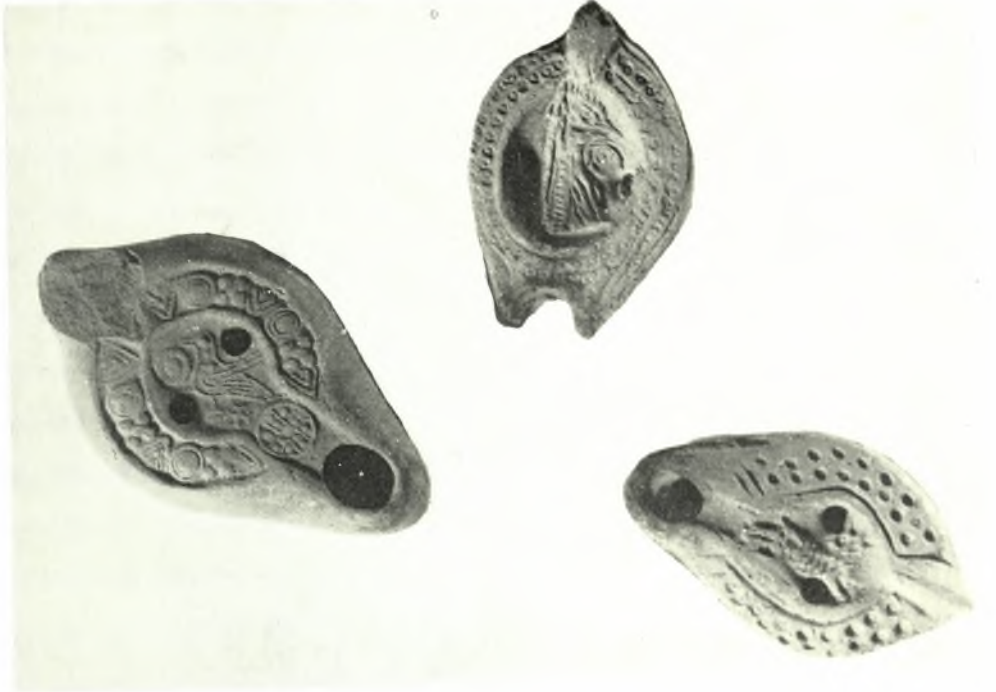
Φ. ΣΤΑΥΡΟΠΟΥΛΛΟΣ



Ἀθῆναι. Καρυατίδων 11: α. Τὰ ἐκ τοῦ φρέατος Φ2 ἀποκατασταθέντα ΥΕ ἀγγεῖα, β. Μαρμάρινον ἀγαλμάτιον Κυβέλης ἐκ τῶν ἐπιχώσεων τῆς δεξαμενῆς Β

Φ. ΣΤΑΥΡΟΠΟΥΛΛΟΣ





Ἄθῆναι. Καρυατίδων 11: α-β. Πήλινοι λύχνοι 4ου - 6ου μ.Χ. αἰ.

Φ. ΣΤΑΥΡΟΠΟΥΛΛΟΣ



Ἀθήναι. Χριστοκοπίδου 21: α. Τὸ ἀποκαλυφθὲν τμήμα τοῦ νοτίου τοίχου τοῦ οἰκοδομήματος, β. Ἡ εὐθυνηρία τῆς δυτικῆς πλευρᾶς τοῦ οἰκοδομήματος καὶ ὁ πρὸ αὐτοῦ διερχόμενος δρόμος καὶ ἀποχετευτικὸς ἀγωγός, γ. Λεπτομέρεια τοῦ ὑπὸ τὴν ὁδὸν διερχομένου ἀποχετευτικοῦ ἀγωγοῦ, δ. Τμήμα ρωμαϊκοῦ κτηρίου ὀρίζοντος τὸ πλάτος τῆς ρωμαϊκῆς ὁδοῦ

Φ. ΣΤΑΥΡΟΠΟΥΛΛΟΣ



Ἀθήναι. Χριστοκοπίδου 21. Ἀγγεῖα τοῦ τέλους τοῦ βου αἰ. π.Χ. ἐκ τοῦ ἀποθέτου: α. Παράστασις πάλης ἐπὶ τῆς κοιλίας παναθηναϊκοῦ ἀμφορέως, β. Μελανόμορφος λήκυθος, γ. Ἐσωτερικὸν κύλικος τῆς ομάδος τοῦ Πίθου

Φ. ΣΤΑΥΡΟΠΟΥΛΟΣ



Ἀθήναι. Ἐκ τοῦ ἀποθέτου Χριστοκοπίδου 21: α. Ἐρυθρόμορφον ἀλάβαστρον τῶν περὶ τὸ 475 π.Χ. χρόνον.  
β. Ὑστεροκορινθιακὴ πύξις τέλους τοῦ π.Χ. αἰ., γ. Πηλῖναι ἀναθηματικαὶ προτομαὶ θεοτήτων, τέλος τοῦ τοῦ π.Χ. αἰ.

Φ. ΣΤΑΥΡΟΠΟΥΛΟΣ



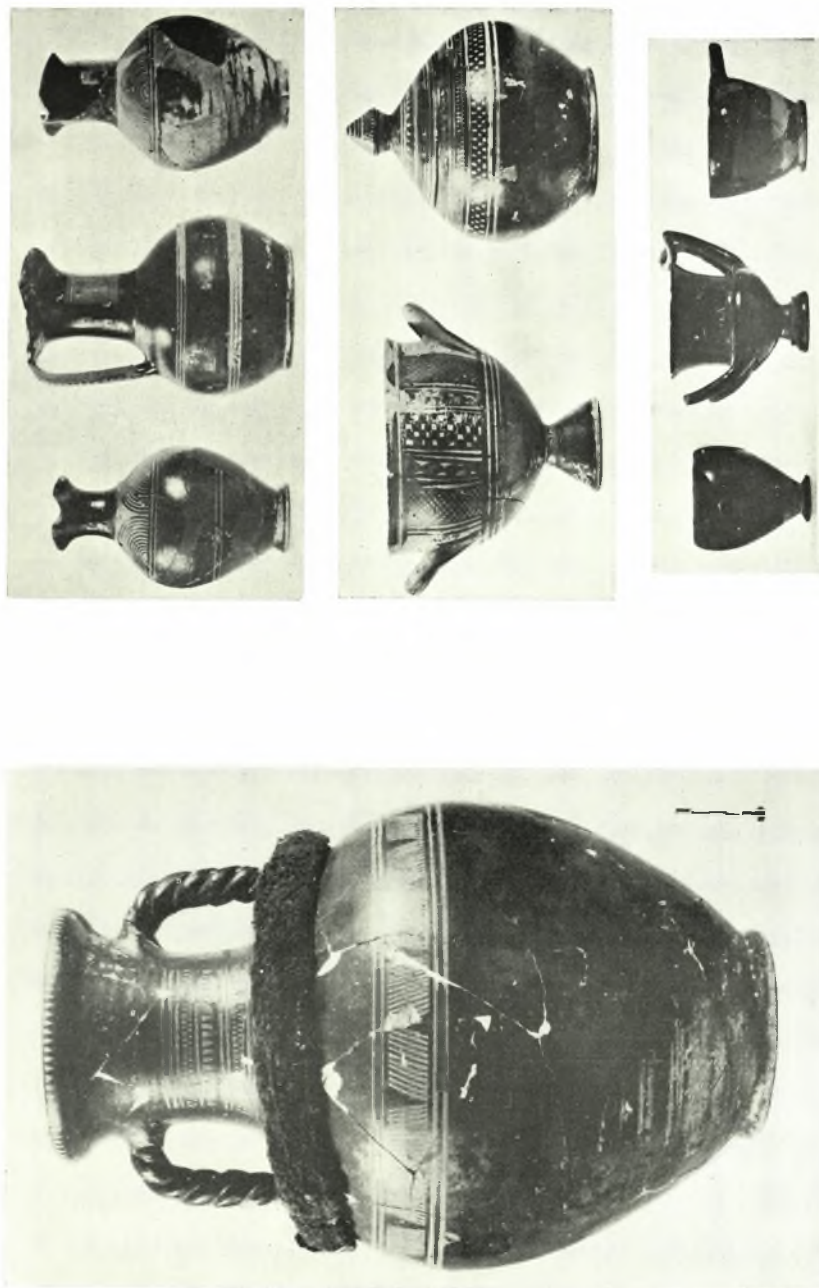
Ἄθηναι: α-β. Ρόμβης 20. Πλαστικάι λήκυθοι καὶ χοῦς, γ-δ. Ἁγίου Δημητρίου 20. Ζεύγη πηλίνων γεωμετρικῶν ὑποδημάτων ἐκ τῆς παιδικῆς ταφῆς

Φ. ΣΤΑΥΡΟΠΟΥΛΛΟΣ



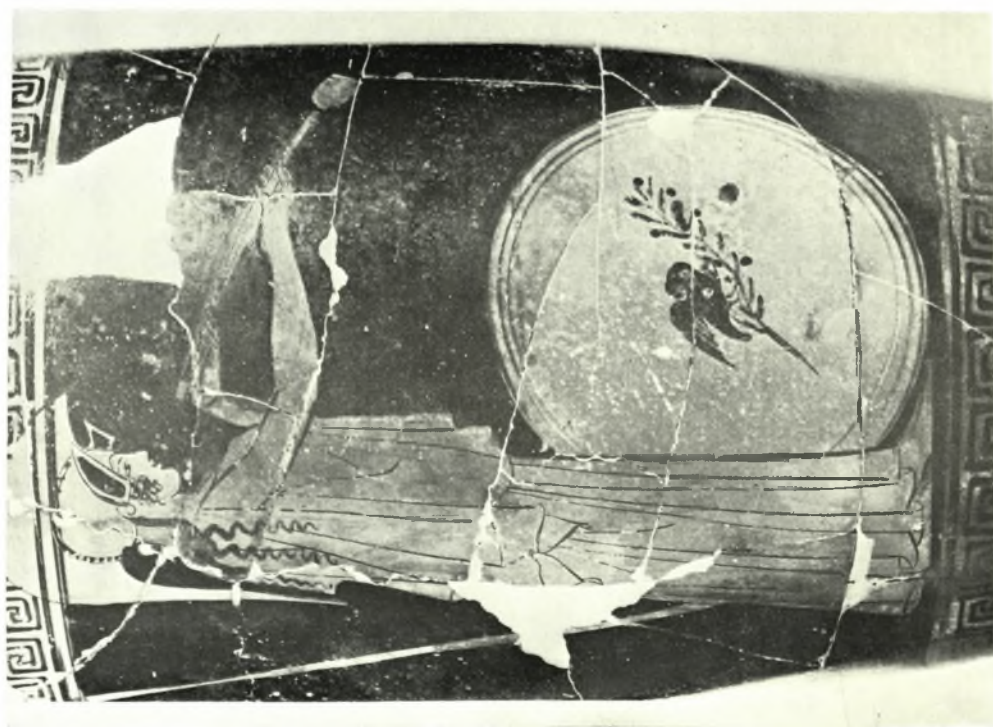
Ἀθήναι. Ἁγίου Δημητρίου 20: α. Ἄγγεϊα ἐκ τοῦ παιδικοῦ τάφου,  
β. Ὅστρακα ἀνατολιζούσης περιόδου

Φ. ΣΤΑΥΡΟΠΟΥΛΛΟΣ



Ἄθηναι. Ἅγιου Μάρκου 6-8-10-12: α. Ὅ εἰς ἐκ τῶν δύο τεφροδόχων ἀμφορέων τῆς διπλῆς πρωτογεωμετρικῆς ταφῆς, β-γ. Τινὰ τῶν συνοδευόντων τὴν ταφὴν κτερισματικῶν ἀγγείων, δ. Ἄγγεϊα 4ου π.Χ. αἰ. ἐκ τῶν ἀνωτέρων στρωμάτων

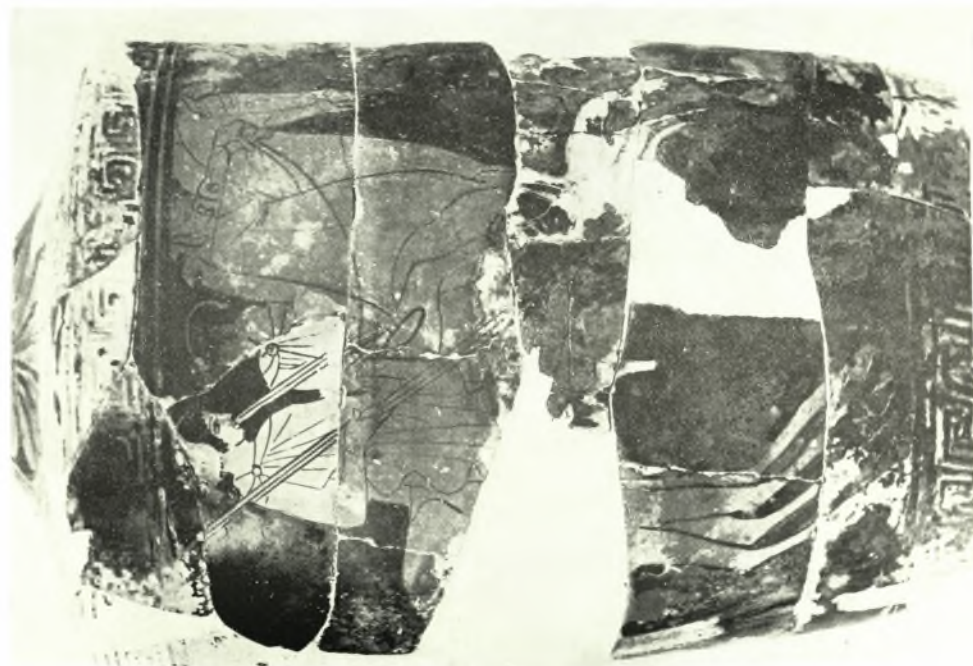
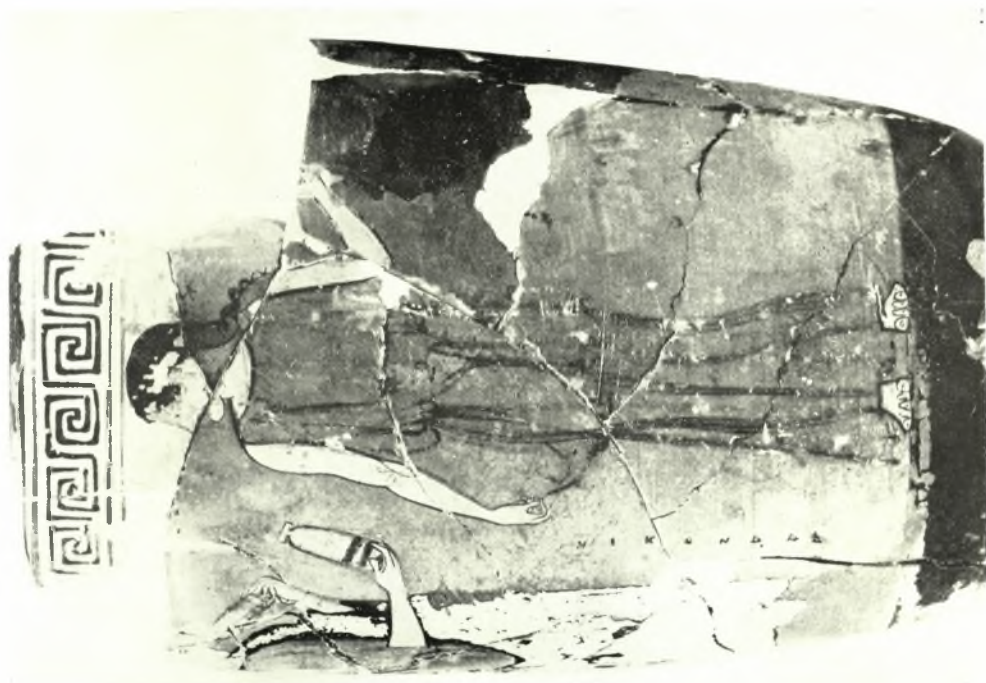
Φ. ΣΤΑΥΡΟΠΟΥΛΟΣ



Ἀθήναι. Δημητρακοπούλου 85: α-β. Ἐρυθρόμορφοι λήκυβοι τῶν ἀρχῶν τοῦ β' τετάρτου τοῦ 5ου π.Χ. αἰ.

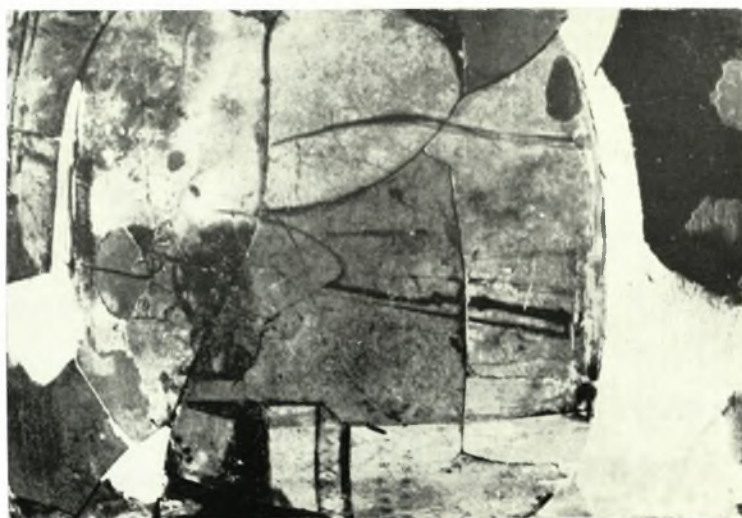
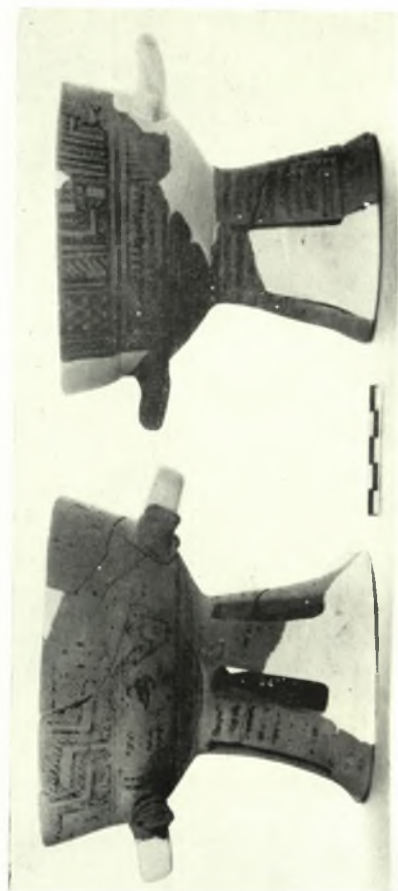
Φ. ΣΤΑΥΡΟΠΟΥΛΟΣ





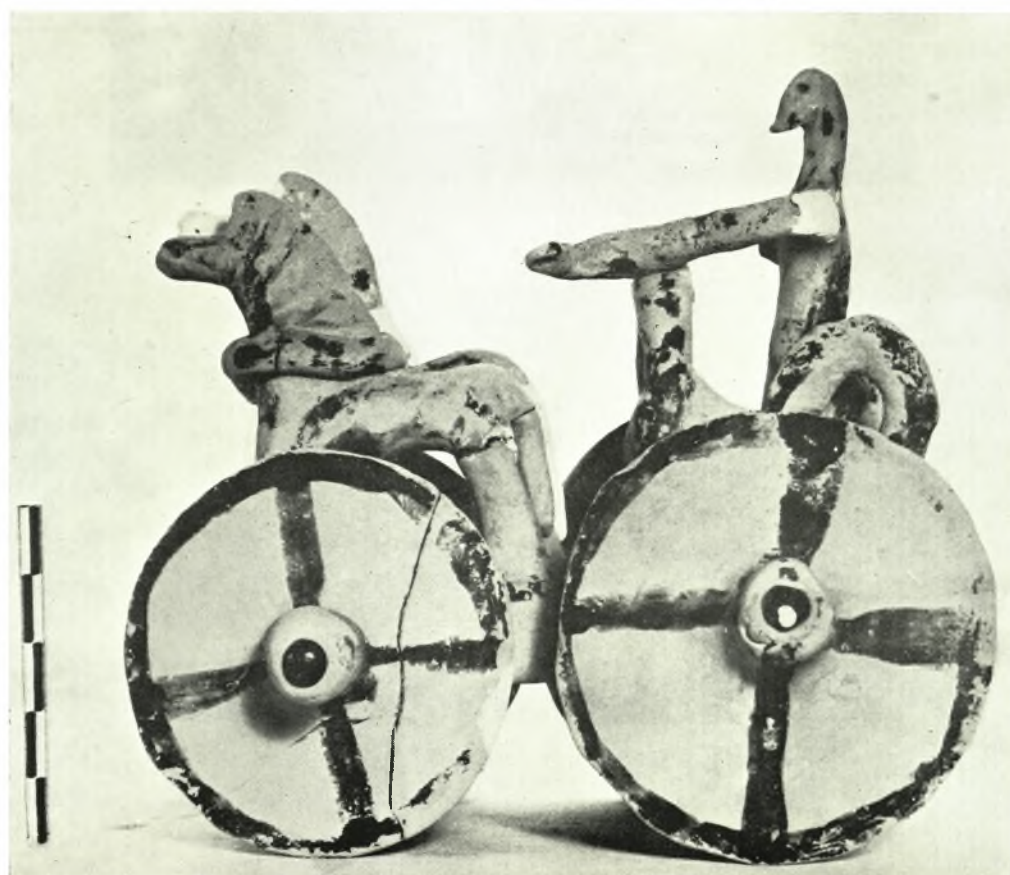
Ἄθῆναι. Δημητρακοπούλου 85: α. Ἐρυθρόμορφος λήκυθος (περὶ τὸ 460 π.Χ.), β. Λεπτομέρεια λευκῆς λήκυθου

Φ. ΣΤΑΥΡΟΠΟΥΛΟΣ



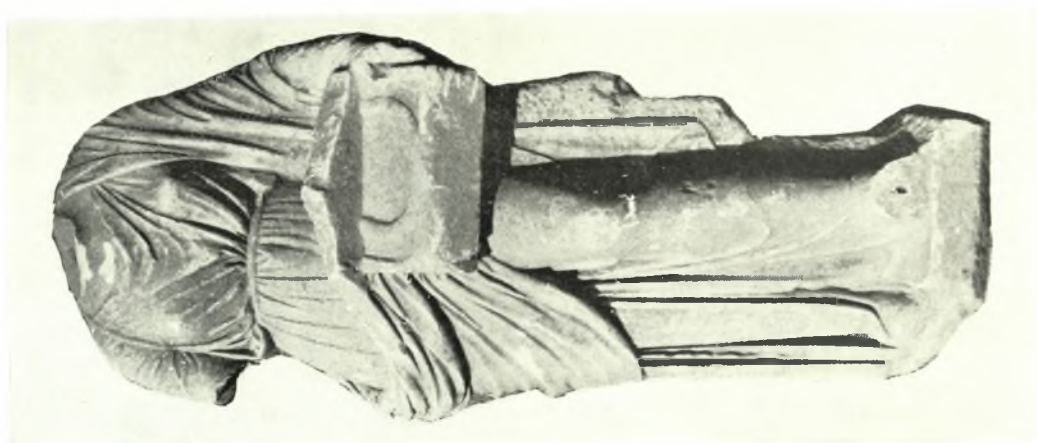
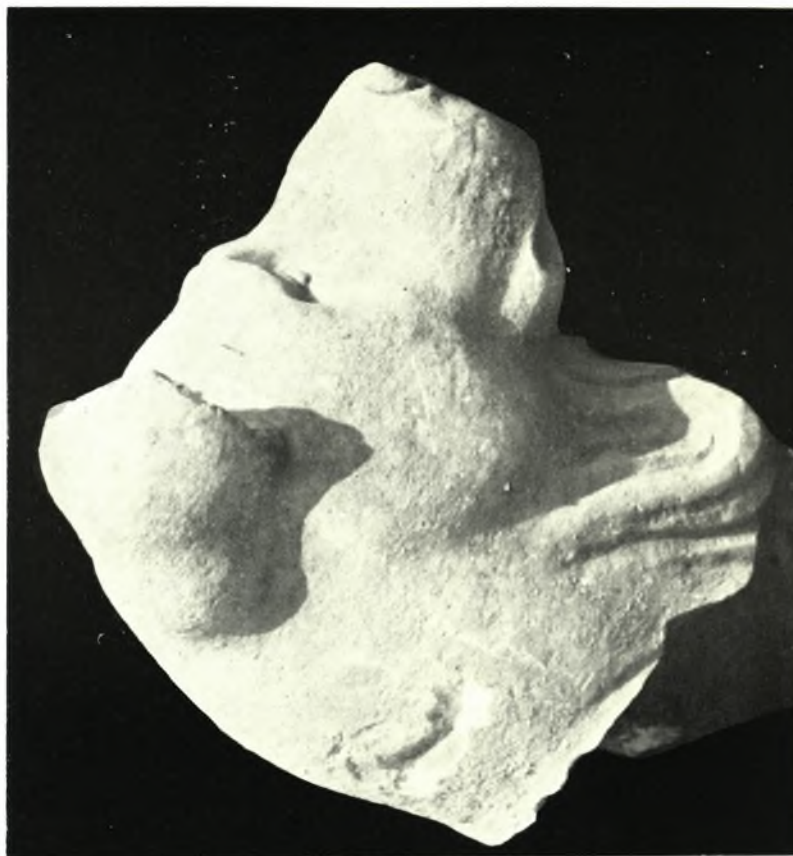
Ἀθήναι: α. Δημητρακοπούλου 85. Λεπτομέρεια λευκής Αηκύθου, β-γ. Μείντάνη 12-14. Ὑστερογεωμετρικὰ οἰνοχόσκα καὶ πύξιδοειδῆς κραττήρισκα

φ. ΣΤΑΥΡΟΠΟΥΛΟΣ



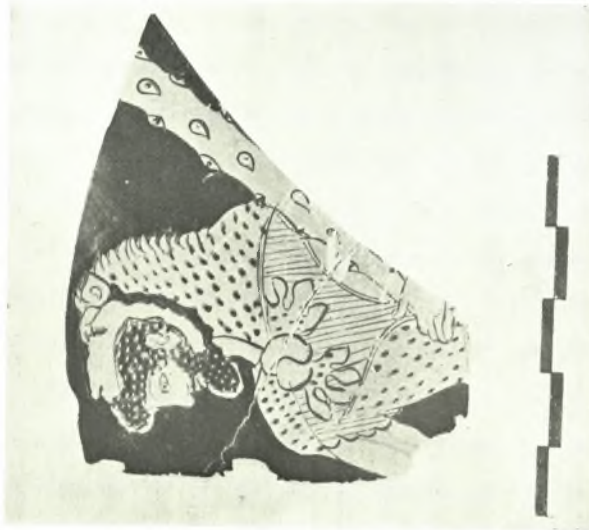
Ἄθῆναι. Μείντάνη 12-14: α. Εἰδῶλιον Κενταύρου, β. Κτερισματικὸν ὁμοίωμα ἄρματος

Φ. ΣΤΑΥΡΟΠΟΥΛΟΣ



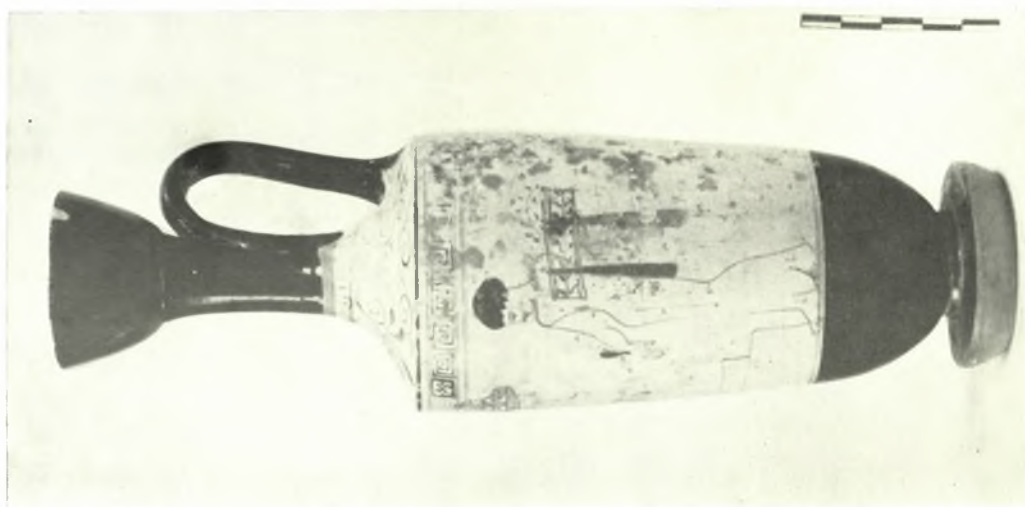
Ἀθήναι. Πλαταιῶν καὶ Παρμενίδας: α. Γυναικίον ἀγάλμα, β. Κεφαλή κυνὸς ὑπερφυσικοῦ μεγέθους

Φ. ΣΤΑΥΡΟΠΟΥΛΛΟΣ



Ἀθήναι. Πλαταίων καὶ Παραμφιβίας: α. Ὑάλινα μυροδοχεῖα, β. Ὑάλινον ἄψον ποτήριον, γ. Ἐρυθρόμορφον ὄστρακον μὲ κεφαλὴν Ἡρακλέους, δ. Ἐρυθρόμορφον ὄστρακον μὲ κεφαλὴν Ἀθηνᾶς

Φ. ΣΤΑΥΡΟΠΟΥΛΛΟΣ



Ἀθήναι. Σπύρου Πάτση 55: α-β. Λευκή λήκυθος (430 π.Χ.)

Φ. ΣΤΑΥΡΟΠΟΥΛΟΣ



ἼΑθηναί. «Ρέμα Προφήτου Δανιήλ»: α. Οίνοχόη με παράστασιν τρεχούσης Γοργούδς (600 π.Χ.),  
β. Σκύφος με παράστασιν «Ποτνίας Θηρών»

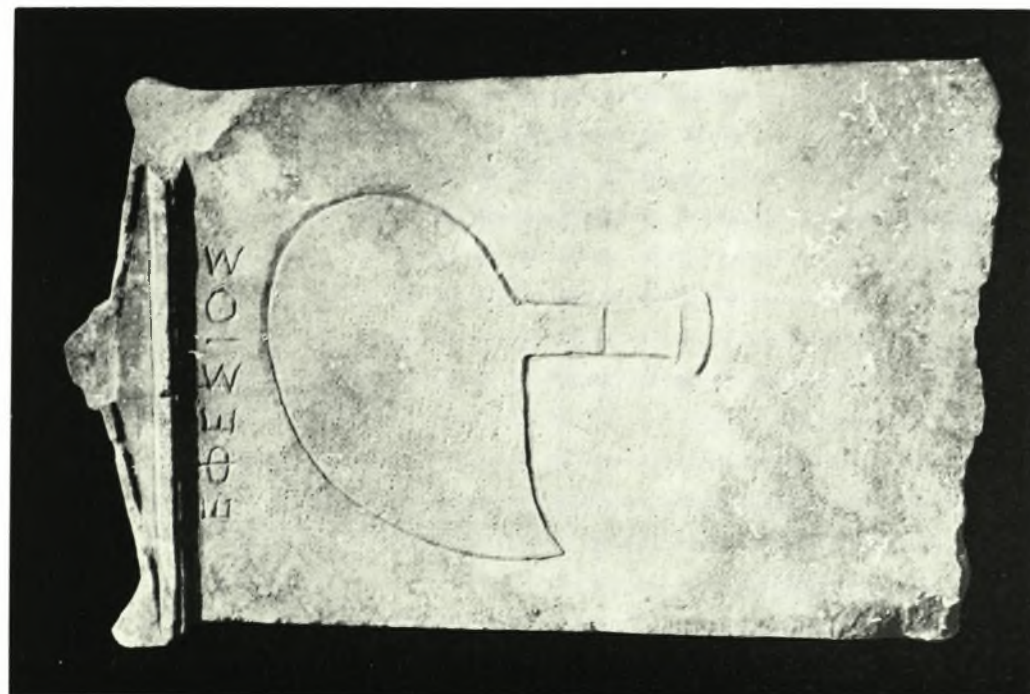
Φ. ΣΤΑΥΡΟΠΟΥΛΛΟΣ



Ἀθήναι. «Ρέμα Προφήτου Δανιήλ»: α. Κρατηροειδής πυξίς, β. Πρωτοκορινθιακή πυξίς

Φ. ΣΤΑΥΡΟΠΟΥΛΛΟΣ





Ἄθῆναι. Ἀχιλλέως 52-54: α. Ἐπιτρομία πλάξ εἰκονίζουσα πιθανὸς ἱερατικὴν μάχαιραν, β. Ἄγαλμα καθήμενου φιλοσόφου

Φ. ΣΤΑΥΡΟΠΟΥΛΟΣ