

ΜΕΤΑΠΟΛΕΜΙΚΑ ΤΙΝΑ ΓΛΥΠΤΙΚΑ ΠΡΟΣΚΤΗΜΑΤΑ ΤΩΝ ΜΟΥΣΕΙΩΝ ΡΟΔΟΥ ΚΑΙ ΚΩ

(Π ί ν . 37 - 42)

Ἐκ τῆν ἐποχὴν τῆς ἀπελευθερώσεως τῆς Δωδεκανήσου εἰσῆλθεν εἰς τὰ Μουσεῖα τῆς Ρόδου καὶ τῆς Κῶ σημαντικὸς ἀριθμὸς νέων γλυπτῶν, ἐκ τῶν ὁποίων ἄλλα μὲν ἠγοράσθησαν ἀπὸ τῆν Ἐφορείαν Δωδεκανήσου, ἄλλα ἐδωρήθησαν εἰς αὐτὴν καὶ ἄλλα εὐρέθησαν κατὰ τὰς ἀνασκαφὰς τῆς Ἐφορείας ἢ ἦσαν τυχαῖα εὐρήματα. Κατὰ τὴν διάρκειαν τῆς ἐν Δωδεκανήσῳ θητείας μου ὡς Ἐπιμελητοῦ τὰ ἔτη 1948 καὶ 1952 - 1954 εἶχον τὴν εὐκαιρίαν νὰ γνωρίσω τὰ μέχρι τοῦ 1954 εἰσαχθέντα, τῶν ὁποίων ἀνέλαβον τὴν μελέτην πρὸς δημοσίευσιν μὲ τὴν παρακίνησιν τοῦ τότε Ἐφόρου τῆς Δωδεκανήσου καὶ σήμερον Γενικοῦ Διευθυντοῦ τῆς Ἀρχαιολογικῆς Ὑπηρεσίας κ. Ἰ. Κοντῆ (πρὸς τὸν ὁποῖον ἐκφράζω καὶ σήμερον ἐντεῦθεν τὰς θερμότητας μου εὐχαριστίας, τόσον διὰ τὴν χειρονομίαν του ἐκείνην, ὅσον καὶ διὰ τὴν παντοειδῆ συμπαράστασιν του κατὰ τὸ διάστημα τῆς ἐν Ρόδῳ παραμονῆς μου καὶ μετέπειτα)*. Ἡ δημοσίευσις αὐτῆ τῶν Δωδεκανησιακῶν γλυπτῶν εἶναι ἀληθὲς ὅτι εἶναι κάτι περισσότερον ἢ καθυστερημένη, ἅς ληφθῆ ὅμως ὑπ' ὄψιν ὅτι εὐθὺς μετὰ τὴν εἰς Ἀθήνας μετάβασίν μου τὸ 1954 ἐνεπλάκην εἰς σοβαρωτάτας καὶ πολυμήνους ἀνασκαφὰς, αἱ ὁποῖαι μοῦ ἀπερρόφησαν ὀλόκληρον τὸν διαθέσιμον χρόνον μου, μεθ' ὃ ἀπῆλθον εἰς τὸ ἐξωτερικὸν δι' εὐρύτερας σπουδὰς, ὅσον δὲ διὰ τὸ διάστημα ἀπὸ τῆς ἐπιστροφῆς μου τὸ 1957 μέχρι σήμερον, ὑπῆρξεν ὀλόκληρον τόσον πλῆρες ἄλλων σοβαρῶν ὑπηρεσιακῶν καὶ ἐπιστημονικῶν ἀσχολιῶν, συνδεδεμένων μὲ τὴν ἐργασίαν μου εἰς τὰς Ἀθήνας καὶ τὴν Κέρκυραν, ὅπου ὑπηρετήσα, ὥστε παρ' ὀλίγον νὰ ἔμενον τελικῶς ἀδημοσίευτα τὰ παλαιὰ ἐκεῖνα εὐρήματα. Ὅσοι δὲ γνωρίζουν ἀπὸ τοιαύτας περιπετείας θὰ ἀντιληφθοῦν, πιστεύω, τί σημαίνουν τὰ ἀνωτέρω.

Τὰ δημοσιευόμενα δὲν καλύπτουν ὅλα τὰ μέχρι τοῦ 1954 εἰσαχθέντα γλυπτὰ. Παρελείφθησαν μερικὰ δευτερώτερα, καθὼς καὶ τὸ ἐπιτύμβιον ἀνάγλυφον νέου πολεμιστοῦ, τὸ ὁποῖον ἐδημοσίευσεν εἰς τὰ Πρακτικὰ τῆς Ἀρχαιολογικῆς Ἐταιρείας τοῦ ἔτους 1954. Ἐκ τῶν γλυπτῶν δὲ τὰ ὁποῖα εἰσῆχθησαν εἰς τὰ δύο Μουσεῖα, μετὰ τὴν εἰς Ἀθήνας μετάθεσιν μου, δημοσιεύονται δύο τοῦ Μουσεῖου τῆς Ρόδου, τὰ ὁποῖα εἶχον τὴν εὐκαιρίαν νὰ γνωρίσω καὶ νὰ μελετήσω κατὰ τὴν διάρκειαν βραχείας ἐπισκέψεώς μου εἰς Ρόδον τὸ θέρος τοῦ 1958 καὶ τῶν ὁποίων ἐπίσης μοῦ ἐπετρέπη εὐγενῶς ἡ δημοσίευσις ἀπὸ τὸν κ. Κοντῆν. Ὅλα τὰ ἄλλα περιμένουν ἀκόμη τὸν μελετητὴν των.

* Εἰς τὸν Ἐφορεύοντα Δ/σου κ. Γρ. Κωνσταντινόπουλον, ὁ ὁποῖος κυριολεκτικῶς ἐθυσίασεν ἀπὸ τὸν πολῦτιμον χρόνον του διὰ νὰ παράσχῃ μερικὰς ἀναγκαίας συμπληρωματικὰς πληροφορίας, ἀπροσίτους εἰς ἐμὲ διαμένοντα εἰς τὴν ἀντίθετον ἐσχάτιαν τοῦ Ἑλληνικοῦ κράτους, ἐκφράζω καὶ πάλιν τὰς θερμότητας μου εὐχαριστίας.

ΜΟΥΣΕΙΟΝ ΡΟΔΟΥ

Νίκη ΒΕ 1174 (Πί ν. 37 α - γ)

Εύρεθη εις την οδόν Θεμ. Σοφούλη τῆς πόλεως, κατὰ τὸ μεταξὺ τῶν οδῶν Βορ. Ἡπειρου καὶ Πίνδου τμήμα αὐτῆς. Σφάζεται μόνον ἀπὸ τῆς κοιλίας καὶ κάτω. Λεῖπει ἐπίσης ὀλόκληρον τὸ προβαλλόμενον ἀριστερὸν σκέλος, καθὼς καὶ τὰ δάκτυλα τοῦ δεξιοῦ ἄκρου ποδός. Εἰς τὸ ὀπίσθιον κάτω μέρος ὑπάρχει μεγάλη, ἀκανόνιστος ὀπή, βάθους περίπου 0,08, εἰς τὴν ὁποίαν θὰ προσηρμόζετο ἄλλοτε ἰσχυρὸς ὀριζόντιος σύνδεσμος. Μικρὸς κεκαμμένος μολύβδινος γόμφος ἐν σχήματι στενῆς ταινίας σφάζεται εἰς τὸ ἀνώτατον σημεῖον τοῦ ἐνδύματος.

*Υψ. 1.11, πλ. ἄνω 0,39, κάτω 0,52 μ. Μάρμαρον λευκὸν χονδρόκοκκον, ὀξειδωσις ἐρυθρά.

*Ἀπὸ τὴν κίνησιν τοῦ σώματος καὶ τὴν ὑπαρξιν ὀριζοντίου συνδέσμου ὀπίσω, ὁ ὁποῖος, ὅπως φαίνεται, συνεκράτει πτέρυγα, συνάγεται ὅτι τὸ ἀγαλμα παρίστανε τὴν Νίκην. Τὸ ἱμάτιον καλύπτει μόνον τὸ κάτω μέρος τοῦ σώματος, ἐξ αὐτοῦ δὲ φαίνεται ὅτι προέβαλλε καὶ τὸ ἀριστερὸν σκέλος ἀπὸ τοῦ γόνατος περίπου καὶ κάτω. Εἰς τὸ ἄνω μέρος τοῦ σχηματίζεται τύλη, ἡ ὁποία ἀνέρχεται πρὸς τὰ δεξιὰ (τοῦ θεατοῦ), θὰ συνεκρατεῖτο δὲ ὀλίγον ὑψηλότερον τοῦ σωθέντος τμήματος ἐπὶ τοῦ βραχίονος, ὁ ὁποῖος ἀσφαλῶς ἦτο κεκαμμένος κατ' ἀγκῶνα. Εἰς τὴν ράχιν τὸ ἱμάτιον ἀνέρχεται πρὸς τὸν ἀριστερὸν ὄμων ὅπου ἦτο ἐρριμμένον, ὅπως ἐπὶ πολλῶν ἔργων ἀπὸ τὸν 4ον αἰῶνα καὶ ἐξῆς. Ὁ δεξιὸς πούς φαίνεται ὅτι ἀπλῶς ἔθιγε διὰ τῶν δακτύλων τοῦ τὴν πλίνθον, ἐνῶ ὁ ἀριστερὸς ἐπάτει σταθερώτερον. Ἡ κυρία πάντως σύνδεσις τοῦ ἀγάλματος μὲ τὴν πλίνθον ἐγένετο μὲ τὸ ἱμάτιον. Ἡ ἐργασία τοῦ ἐνδύματος εἶναι πολὺ ἐπιδεξία καὶ δροσερά, περισσότερον παρὰ ἢ τοῦ γυμνοῦ. Εἰς μερικὰς ἀπὸ τὰς πτυχὰς ἔχει χρησιμοποιηθῆ τρύπανον. Εἰς μερικὰ σημεῖα τοῦ κάτω μέρους παρετήρησα ἀδρὰν ἐργασίαν διὰ τῆς σμίλης. Τὸ ὀπίσθιον δὲν εἶναι τόσον ἐπιμελῶς εἰργασμένον ὅσον τὸ πρόσθιον.

*Ὁ τύπος δὲν εἶναι τόσον συχνὸς εἰς τὴν τέχνην. Οὕτω δὲν γνωρίζω παρὰ τὰς ἐξῆς παραστάσεις καὶ αὐτὰς μικροῦ σχήματος : Ἐν χαλκοῦν ἀγαλμάτιον τῆς συλλογῆς Nelidoff¹, ἄλλο ἐπαρχιακῆς τέχνης ἐν Βουλγαρίᾳ², ἐν πῆλινον εἰδώλιον εἰς τὸ Albertinum τῆς Δρέσδης³, τέλος τὰς Νίκας ἀργυρῶν ρωμαϊκῶν δημοκρατικῶν νομισμάτων τῆς Gens Vinicia⁴. Ἡ τέχνη ἐπρωτίμα ἢ τὰς ἐντελῶς ἐνδεδυμένας Νίκας ἢ αὐτὰς τῶν ὁποίων γυμνοῦται τὸ πολὺ τὸ ἐν στῆθος ἢ τὸ ἐν σκέλος, διότι αὐταὶ παρῆχον εἰς τοὺς καλλιτέχνας πολὺ μεγαλυτέρας δυνατότητας ἀναπτύξεως τῆς φαντασίας τῶν καὶ ἐπιδείξεως τῆς ἰκανότητος τῆς σμίλης τῶν, ἐνῶ συγχρόνως ἠδραίωνον εἰς τὸν θεατὴν τὸ αἶσθημα ὅτι τὸ ἐνδυμα ἀντεῖχεν εἰς τὴν πίεσιν τοῦ ἀνέμου.

Περισσότεραν θὰ εἶχεν ὁ τρόπος αὐτὸς δικαιολογίαν, ἐὰν ἡ μορφή ἦτο ἀκίνητος. Μία τοιαύτη παράστασις ἠρεμούσης Νίκης (Πί ν. 38 α) εἰκονίζεται ἐπὶ ρωμαϊκοῦ ἀναγλύφου τοῦ Μουσείου τῶν Θηβῶν προερχομένου ἀπὸ τὰς Θεσπιάς⁵, μολοντί δὲ

1. Pollak, Coll. Nelidoff, σ. 194 καὶ 198 : Ἐκ Κωνσταντινουπόλεως.

2. Bull. arch. Bulg. 1924, σ. 227. Reinach, RS VI, 88, ἀριθ. 7.

3. AZ 1889, σ. 161, 2 - 183, 3. Winter, II, 183, 3 : Βαδίζουσα Νίκη. Ἐκ Μυρίνης.

4. Βλ. λ.χ. Seaby, Roman silver Coins, I, σ. 83.

5. Körte, AM 1878, σ. 415, ἀριθ. 195. Friederichs - Wolters, Gipsabgüsse σ. 727, ἀριθ. 1853. Roscher, III, I, σ. 347 (Bulle). Déonna, RA 1908 (II), σ. 200, εἰκ. 9. Καροῦζος, Τὸ Μουσεῖο τῆς Θήβας, σ. 146, ἀριθ. 159.

μεμειγμένη με ύστεροελληνιστικά στοιχεία, όπως πολύ όρθως παρετήρησεν ο κ. Καρούζος, εἰς τελευταίαν ἀνάλυσιν πρέπει νὰ ἀναχθῆ εἰς δημιουργίαν τοῦ 4ου π.Χ. αἰῶνος, τόση εἶναι ἡ τυπολογικὴ τῆς συγγένεια μὲ τὴν Ἀφροδίτην τοῦ Aples, καθὼς καὶ ἡ διαφανομένη εὐροια τῶν πτυχῶν καὶ τῆς κινήσεως. Ἀλλὰ ταύτης πάλιν ἡ ὁμοιότης μὲ τὴν Νίκην τῆς Ρόδου εἶναι τόσον κτυπητὴ, ὥστε νὰ μοῦ φαίνεται πιθανώτατον ὅτι ἀμφότεραι εἶναι δημιουργαὶ τοῦ ἰδίου, ἀσφαλῶς Πραξιτελείου⁶, ἐργαστηρίου. Φυσικά, ἐπειδὴ ἡ Νίκη τῆς Ρόδου εἶναι πρωτότυπος, παρέχεται δι' αὐτῆς καλὴ εὐκαιρία ἐκτιμῆσεως τοῦ χρόνου τῆς καὶ τῆς προσωπικότητος τοῦ καλλιτέχνου τῆς. Αἱ πτυχαὶ τῆς ἔχουν ἀξιόλογον εὐκαμψίαν καὶ δροσερότητα. Ἀπὸ ἀπόψεως ὕφους ἐξεταζόμενα δὲν εἶναι οὔτε θορυβώδεις, ὅπως εἰς τὰ ἔργα τῶν μέσων τοῦ 4ου αἰῶνος, οὔτε ὁμως ρηχαὶ καὶ ἐπίπεδοι, ὅπως εἰς τὰ ἔργα τῆς τελευταίας εικοσαετίας τοῦ αἰῶνος. Ἀπλούστερα ἀπὸ τὰς πτυχὰς τῶν παλαιότερων ἔργων προδίδουν ἐν τούτοις ἐν συγκρίσει πρὸς τὰς πτυχὰς τῆς ἐπομένης περιόδου ἐν ὑγιέστερον ὀργανικὸν αἶσθημα, καθὼς φαίνονται νὰ γεννῶνται ἐκ τῶν ἔσω, ἐκ τοῦ πυρῆνος τῆς μορφῆς, ἀντὶ νὰ ἀπλώνωνται ἐπὶ τῶν ἐπιφανειῶν κατὰ τὸ μᾶλλον ἢ ἥττον διακοσμητικαί, ὅπως εἰς τὰς μορφὰς τῶν τελευταίων ἐτῶν τοῦ αἰῶνος. Πρὸς σύγκρισιν προσφέρονται αἱ πτυχαὶ καὶ ἄλλων ἔργων τοῦ Πραξιτελείου κύκλου, λ.χ. τῆς Κόρης τῆς Βιέννης, τῆς Ἀθηνᾶς Mattei καὶ τῆς ἀδελφῆς τῆς Ἀθηνᾶς τοῦ Πειραιῶς κ.ἄ. Ὅπως αὐταὶ λοιπόν, ἡ Νίκη τῆς Ρόδου θὰ ἀνήκει εἰς τὴν δεκαετίαν 330 - 320 π.Χ. Καὶ μολονότι ὁ καλλιτέχνης τῆς δὲν ἦτο ἀπὸ τοὺς ἐξέχοντας μαθητὰς τοῦ Πραξιτέλου, ὅπως ἀποδεικνύει ἡ σύγκρισις τοῦ γυμνοῦ τῆς μὲ τὸ ἐξαίσιον γυμνὸν τῆς Ἀφροδίτης ἀπὸ τὸν βωμὸν τῆς Κῶ, τὴν διακόσμησιν τοῦ ὁποίου ὀφείλομεν, ὅπως εἶναι γνωστὸν, εἰς τὴν σμίλην τῶν υἱῶν τοῦ Πραξιτέλου⁷, ἡ ἐποχὴ τῆς ἦτο ὑγιεστέρα, διότι αἱ πτυχαὶ τῆς καὶ εὐκαμψίαν ἔχουν καὶ ποικιλίαν μορφῶν καὶ διαβαθμίσεων, ἐνῶ τῆς Ἀφροδίτης αἱ πτυχαὶ, παρ' ὄλην τὴν ποιότητα, λόγῳ τῆς ὁμορρόπου φορᾶς τῶν πλείστων ἐξ αὐτῶν, ἔχουν ἀφηρημένον χαρακτήρα, ὁ ὁποῖος εἰς ἔργα ὀλιγώτερον ὑψηλῆς προελεύσεως θὰ ἀποβῆ τελικῶς μοιραῖος.

Ἀξιοσημείωτος εἶναι ἡ ὁρμὴ τοῦ νέου ἀγάλματος. Καμμία παλαιότερα κλασσικὴ παράστασις Νίκης δὲν ἐκινεῖτο μὲ τόσην ὁρμὴν, αἱ δὲ Νίκαι τοῦ α' ἡμίσεος τοῦ 4ου αἰῶνος ἴπαντο τόσον ἐλαφρά, ὥστε νὰ παρέχουν τὴν ἐντύπωσιν ὀραμάτων τὰ ὁποῖα ὀλισθαίνουν εἰς τὸν ἀέρα⁸. Μόλις ἀπὸ τὰ μέσα τοῦ 4ου αἰῶνος ἀρχίζει ἡ πτῆσις τῶν Νικῶν νὰ γίνεταί πραγματικὴ κίνησις, μὲ καθαρώτερον διαγραφόμενον σκοπὸν, ἐνῶ παραλλήλως πυκνοῦνται ἡ μᾶζα τῶν καὶ τὸ ἐνδύμα ἀποκτᾷ οὐσιαστικώτερον ἐμφάνισιν, παράδειγμα ἡ Νίκη τῶν Μεγάρων τοῦ Ἐθνικοῦ Μουσείου⁹. Ἀλλὰ ἡ Νίκη τῆς Ρόδου ἀνήκει εἰς ἀκόμη μεταγενέστερον στάδιον ἐξελίξεως. Ἐν πρώτοις, ἡ κίνησις τῆς δὲν εἶναι πλέον καθαρὰ πτῆσις, ὅπως ἄλλοτε, ἀλλὰ κάτι μεταξὺ πτῆσεως καὶ δρόμου. Ἴσως ἔχει ἀπεικονισθῆ ἡ στιγμὴ τῆς προσγειώσεως (καίτοι αὐτὸ δὲν εἶναι δυνατόν νὰ λεχθῆ μετὰ βεβαιότητος, ἐφ' ὅσον ἔχη χαθῆ ὁ ἀριστερὸς ποὺς καὶ μέρος τοῦ δεξιοῦ). Ἐπειτα, εἶναι περισσώτερον « ἀνοικτὴ » ἀπὸ κάθε ἄλλην παλαιότεραν παράστασιν. Ἡ εἰς

6. Δὲν ἀποκλείεται τὸ πρωτότυπον τῆς Νίκης τοῦ Θεσπικοῦ ἀναγλύφου νὰ εἶναι ἡ ἐκ χαλκοῦ ἐκείνη Νίκη, τὴν ὁποίαν εἶδεν ὁ Πausanias εἰς τὰς Θεσπιάς, ὅχι μακρὰν τῆς ἀγορᾶς (IX, 27,4).

7. Bieber, JdI 1923 - 24, σ. 242 κ.ἑ. πίν. VI - VII. Τῆς αὐτῆς Hell. Sculpt. εἰκ. 32, 20.

8. Βλ. περὶ αὐτῶν εἰς Alscher, Gr. Pl. III, σ. 116 κ.ἑ. ἰδίως 118 κ.ἑ.

9. AM 1881, σ. 283 κ.ἑ. πίν. X, XI. Thiersch, Wien. Ak. SB. 212, 1, 29, πίν. I. Alscher, ἔ.ἄ. 44, σ. 123.

πλάτος ανάπτυξης της και τὸ μικρὸν της βάθος δικαιολογοῦν, νομίζω, τὴν ὑπόθεσιν ὅτι ὁ δεξιὸς της βραχίον ἦτο ἀνυψωμένος λοξῶς πρὸς τὰ ἀριστερὰ (τοῦ θεατοῦ), ἴσως κρατῶν στέφανον, ὅπως εἰς τὰ προαναφερθέντα ἀγαλμάτια τοῦ ἰδίου τύπου, πρὸς τὴν ἰδίαν δὲ κατεύθυνσιν ἦτο ἐστραμμένη καὶ ἡ κεφαλή. Δι' αὐτοῦ τοῦ τρόπου ἐξισορροποῦντο ἢ πρὸς τὰ δεξιὰ γενικὴ κίνησις τοῦ σώματος καὶ ἡ φορὰ τοῦ ἐνδύματος.

Ἡ ἐκ τῆς ἰσχυρᾶς κλίσεως τοῦ σώματος ἀπορρέουσα ὀρμὴ, ἡ ζωνρὰ πραγματικότης, τὴν ὁποίαν ἡ Νίκη αὕτη ἔφερε πρὸ τῶν ὀφθαλμῶν τοῦ θεατοῦ, καὶ τὸ ἀπλωμά της εἰς τὸν χῶρον, συμφωνοῦν ἀπολύτως μετὰ τοὺς χρόνους, εἰς τοὺς ὁποίους κατέληξα προηγουμένως ἐξετάζων τὸ ἔνδυμα (βλ. ἀνάλογα εἰς τὰς μορφὰς τοῦ Λεωχάρους, τὸν Ἀπόλλωνα τοῦ Belvedere καὶ τὸν Ἀποξυόμενον τοῦ Λυσίππου), ἀλλὰ καὶ μετὰ τὸν γενικώτερον ἡρωϊκὸν χαρακτήρα τῆς ἐποχῆς τοῦ Ἀλεξάνδρου. Ἡ μὲ ὅλας της τὰς δυνάμεις ὀρμῶσα Νίκη ἐκφράζει ἐπιτυχέστατα τὴν γενεὰν ἐκείνην τῶν Ἑλλήνων, οἱ ὁποῖοι συνεπαρμένοι ἀπὸ τὸ ὄραμα τῆς Ἀνατολῆς, ὠρμῶν ἀκάθεκτοι εἰς τὴν μεγαλυτέραν καὶ ὠραιότεραν ἐκστρατείαν τοῦ γένους.

Κορμὸς καθήμενης θεᾶς BE 889 (Πί ν. 38 β)

Μετεφέρθη ἀπὸ τὸ Μόντε Σμιθ (τὴν ἀρχαίαν ἀκρόπολιν τῆς Ρόδου), ὅπου ἦτο κεικωσμένος ὑπὸ τὴν θύραν ὀρνιθῶνος, ἀνατολικῶς τοῦ παλαιοῦ σηματοδότου. Ὑψ. 0,57, πλ. 0,47 μ. Μάρμαρον λευκόν, φέρον ἐρυθρὰν δξειδωσιν. Ὑπολείμματα ἀσβέστου διατηρούμενα ἐπὶ τῆς ἐπιφανείας μαρτυροῦν ὅτι εἶχεν εὑρεθῆ παλαιότερον καὶ χρησιμοποιοηθῆ ὡς οἰκοδομικὸν ὕλικόν.

Σφάζεται ἀπὸ τὸν λαιμὸν ἔως τὰ ἰσχία. Λοξῶς πρὸ τοῦ ἀριστεροῦ ὤμου, καθὼς καὶ εἰς τὸ κάτω μέρος ὑπάρχουν ὀπαι προερχόμενοι ἀπὸ τρύπανον, ἄγνωστον πρὸς ποῖον σκοπὸν διανοιγεῖσαι. Εἰς τὸν λαιμὸν ὑπάρχει κοιλότης διὰ τὴν ἔνθεσιν τῆς χωριστὰ εἰργασμένης κεφαλῆς. Παριστάνεται ἀσφαλῶς θεά, ἄγνωστον ὅμως ποία, ἢ Κυβέλη ἢ ἡ Δήμητρα ἴσως. Φέρει χιτῶνα ἐξωσμένον ὑψηλὰ ὑπὸ τοὺς μαστοὺς (ὀπὴ εἰς τὸ μέσον τῆς ζώνης διὰ τὴν γόμφωσιν κοσμήματος ἀποτελουμένου ἀπὸ ἄλλην ὕλην) καὶ ἱμάτιον ἀφήνον ἀκάλυπτον τὸ στήθος καὶ σχηματίζον πρὸς αὐτὸ τύλην. Κάθεται ἐπὶ θρόνου, τοῦ ὁποῖου διακρίνεται τμήμα ἀριστερὰ.

Τὸ ἔργον ἦτο πιθανότατα τῶν ἀρχῶν τοῦ 3ου π. Χ. αἰῶνος, ὅπως μαρτυρεῖ ἡ ὁμοιότης τῆς τύλης τοῦ ἱματίου της μετὰ τὴν τύλην τοῦ ἱματίου τῆς Θεμίδος τοῦ Χαιρεστράτου. Ἡ ἰσχυρὰ πλαστικότης τῶν πτυχῶν καὶ ἡ εὐαίσθητος διαδοχὴ τῶν ἐπιπέδων μᾶλλον ἀποκλείουν τὴν πιθανότητα νὰ εἶναι ὑστεροελληνιστικὸν ἀντίγραφον ἢ παραλλαγὴ τοιοῦτου ἔργου. Βλ. λ.χ. ἐν ἀντιπαραβολῇ τὸ γυναικεῖον ἄγαλμα τῆς Θάσου τῶν περὶ τὰ 100 π. Χ. χρόνων (Bieber, *The Sculpture of the Hellenistic Age*, 1961, εἰκ. 516).

Κεφαλή Ἀρτέμιδος BE 252 (Πί ν. 39 α - β)

Ἀνευρέθη ἐντὸς παλαιοῦ βόθρου κατὰ τὴν ἀνέγερσιν τῆς οἰκίας τοῦ Μ. Σαρρῆ, εἰς τὴν γωνίαν τῶν ὁδῶν Μ. Βρετανίας καὶ Νίκης.

Ὑψ. 0,186, ὕψ. μέχρι τοῦ πηγουνίου 0,13, πλ. 0,17 μ. Μάρμαρον λευκόν, πιθανῶς Πάριον. Ἐφθαρμένα : Τὸ ἄκρον τῆς ρινὸς καὶ τοῦ πηγουνίου. Ἐπὶ τοῦ τραχήλου δύο φθοραὶ ἐρυθροῦ χρώματος προξενηθεῖσαι ἀπὸ τὴν ἐπὶ μακρὸν ἐπαφὴν μετὰ σιδηροῦν ἀντικείμενον.

Ἡ κόμη χωρίζεται κατὰ τὸ μέσον, φέρεται δὲ πρὸς τὰ ὀπίσω εἰς πλατεῖς βοστρύχους καλύπτοντας καὶ τὸ ἦμισυ τῶν ὠτων. Ὅπίσω δένεται εἰς μικρὸν κόμβον. Λεπτο-

μέρειαι τῶν βοστρύχων δὲν ἔχουν δηλωθῆ, προφανῶς διότι ὁ καλλιτέχνης ἠρέσθη νὰ τὰς δηλώσῃ διὰ τοῦ χρώματος. Ταινία τρῖς ἔλισσομένη περιβάλλει τὴν κόμην.

Ἡ κεφαλὴ αὕτη εἶναι ἀρκετὰ δροσερὸν προϊόν καλῆς ἐποχῆς, ἡ ἀπόδοσις τῆς σαρκὸς εἶναι λεπτὴ καὶ εὐαίσθητος, καὶ ἡ ἔκφρασις ὑπερήφανος καὶ αὐστηρά. Ἀκριβῶς δὲ ἡ ἔκφρασις μὲ πείθει ὅτι τὴν Ἀρτέμιδα παρίστανεν αὕτη. Τὸ δὲ ἄγαλμα ἀπὸ τοῦ ὁποῖον προέρχεται (μεγέθους μικροτέρου τοῦ φυσικοῦ), θὰ ἦτο τοῦ εὐρέως διαδεδομένου τύπου τῆς θηρευοῦσης θεᾶς, ὅπως φαίνεται ἀπὸ τὴν τάσιν τοῦ μακροῦ λαιμοῦ, τὴν ἐλαφρὰν ἀνύψωσιν τῆς κεφαλῆς, καὶ τὸ βλέμμα, τὸ ὁποῖον προσηλώνεται μὲ ἀποφασιστικότητά εἰς κάποιον μακρινὸν στόχον.

Ἡ τεχνοτροπία τῆς εἶναι ἡ Πραξιτέλειος, συγγενεστάτη δὲ τῆς ἐν Ὀλυμπίᾳ κεφαλῆς Treu (Olympia III, σ. 206, πίν. LIV, ἀριθ. 1,2), ἡ ὁποία συνεχίζει τὴν καλλιτεχνικὴν γραμμὴν τῆς Κνιδίας, μιᾶς κεφαλῆς εἰς ἰδιωτικὴν γερμανικὴν συλλογὴν (Neugebauer, Antiken in Deutschem Privatbesitz, ἀριθ. 23) καὶ ἄλλων. Πάντως ἡ σύγκρισις φανερώνει ὅτι χρόνοι τῆς δὲν εἶναι πλέον οἱ κλασσικοί. Τῆς λείπει ἐν πρώτοις τὸ μαλακὸν περιγράμμα καὶ ἡ ρέουσα ἔκφρασις τῶν ὑστεροκλασσικῶν ἔργων. Ἐδῶ τὸ γενικὸν περιγράμμα εἶναι λιτὸν καὶ αὐστηρόν, συζευγνύμενον μὲ τὸν σταυρὸν τῶν ὀφθαλμῶν καὶ τῆς γραμμῆς χωρίστρας - ρινὸς καὶ στόματος εἰς ἓν κανονικόν, κάπως ψυχρὸν σύνολον, ἐνῶ μία σαφὴς καὶ ἐλάχιστα κυμαινομένη γραμμὴ χωρίζει τὴν κόμην ἀπὸ τὸ πρόσωπον¹⁰. Ἄφ' ἑτέρου ἡ ψυχρότης τῆς ἐκφράσεως (ἰδιαίτερος ἐμφανὴς εἰς τὴν προσθίαν ὄψιν, ἐνῶ ἡ πλαγία διατηρεῖ περισσοτέραν τρυφερότητα), ἐπιτεινομένη καὶ ἀπὸ τὴν ἀγέρωχον ἀνὸρθωσιν τῆς κεφαλῆς ἐπὶ τοῦ μακροῦ λαιμοῦ, ἀντιδιαστελλοῦν τὴν μορφήν πρὸς τὸν περιβάλλοντα χῶρον¹¹, νοούμενον πλέον ὡς δεύτερον, ἀνεξάρτητον στοιχεῖον τοῦ ἔργου. Τὴν αὐτὴν ἔνοιαν ἔχουν καὶ ἡ ἔντασις καὶ ἡ σταθερότης τοῦ βλέμματος, τοῦ ὁποῖου στόχος ἦτο ἐν ἀπολύτως συγκεκριμένον καὶ σαφές ἀντικείμενον εἰς τὸν χῶρον ἐντὸς τοῦ ὁποῖου ἐνοεῖτο κινουμένη ἡ Ἄρτεμις. Εἰς τὴν διαμόρφωσιν τῶν ἀνωτέρω συνετέλεσεν ἀναμφιβόλως καὶ ἡ ἀνάγκη νὰ τονισθῆ ὁ χαρακτήρ τῆς θηρευοῦσης καὶ « ἀποσκοπούσης » θεᾶς, ὅτι ὅμως αὐτὸς δὲν ἦτο ὁ μοναδικὸς λόγος καὶ ὅτι οὗτοι ὑπηγορεύθησαν προπαντὸς ἀπὸ τὸν ρυθμὸν τῆς ἐποχῆς ἐξάγεται εὐκόλως ἀπὸ τὴν σύγκρισιν μὲ τὴν κεφαλὴν τῆς ὁμοίας μὲν εἰς δρᾶσιν, ἀλλ' ὀλίγον παλαιότερας Ἀρτέμιδος τῶν Βερσαλλιῶν, ἡ ὁποία μὲ τὸν γοργὸν κυματισμὸν τῆς πρὸς τὰ ἄνω καὶ ὀπίσω ἐκτενισμένης κόμης τῆς καὶ τὴν πλουσιωτέραν κίνησιν περιγραμμάτων καὶ μαζῶν, καθὼς καὶ μὲ τὴν ζωηρὰν ἔκφρασιτικὴν διάνοιξιν τῆς πρὸς τὸν περιβάλλοντα χῶρον, ἔρχεται εἰς κτυπητὴν ἀντίθεσιν πρὸς τὴν καθαρῶς « κλειστὴν », κλασσικίζουσαν κεφαλὴν τῆς Ρόδου. Ἐὰν θελήσωμεν νὰ ὁμιλήσωμεν μὲ ἀριθμούς, τὴν κεφαλὴν τῆς Ρόδου θὰ χρονολογήσωμεν περὶ τὰ 300 π. Χ. ἢ τὸ πολὺ εἰς τὰς ἀρχὰς τοῦ ἐπομένου αἰῶνος, καθ' ὅσους χρόνους καὶ εἰς τὰ δλόκληρα ἀγάλματα παρουσιάζονται ὅμοια λιτὰ καὶ ἀκύμαντα περιγράμματα, τεκτονικοὶ ἐσωτερικοὶ ἄξονες καὶ ἰσχυρὸς περιορισμὸς τοῦ παλαιότερου πλούτου τῶν πλαστικῶν μορφῶν. Τὴν μεγαλυτέραν ἴσως συγγένειαν ἔχει, παρ' ὄλην τὴν διάφορον ἔκφρασιν τῆς τὴν ὀφειλομένην εἰς τὸ διάφορον θέμα, ἡ γυναικεία κεφαλὴ τῆς Στουτγάρδης ἀπὸ τὸ Ἀσκληπιεῖον τῆς Κῶ¹², ἡ ὁποία χωρὶς ἀμφιβολίαν προέρχεται ἀπὸ τὴν διακόσμησιν τοῦ βωμοῦ.

10. Πρβλ. Alscher, Gr. Pl. III, σ. 83 καὶ IV, σ. 20 κ.έ.

11. Βλ. τὰ ὄσα γράφει σχετικῶς ὁ Schefold εἰς Meisterwerke griechischer Kunst, ἀριθ. 340, σ. 87.

12. Bieber, JdI 1923 - 24, σ. 242 κ.έ.

Ἄκεφαλον ἑρμαϊκὸν ἄγαλμα BE 1175 (Πίν. 39 γ - δ)

Εὑρέθη εἰς τὸν συνοικισμὸν τῆς Ρόδου Κρητικά, εἰς τὸ ἐργοστάσιον πλακῶν Καταλειφοῦ. Εἶναι προσηρμοσμένον εἰς μεγάλην ὀρθογώνιον βάσιν. Τὸ μάρμαρον τοῦ ἀγάλματος εἶναι ὑπόλευκον, χονδρόκοκκον. Ὑψος τοῦ ἀγάλματος 1.715, πλάτος κάτω 0,33 × 0,275 μ. Ἡ βάσις εἶναι ἐκ λαρδίου λίθου, αἱ δὲ διαστάσεις τῆς : ὕψος 0,795, πλάτος 0,76, πάχος 0,675 μ.

Ἀποκεκρουμένον εἶναι μέρος τῆς ὀρθογωνίου στήλης τοῦ ἀγάλματος κάτω ἀριστερά. Ὀλόκληρον τμήμα τοῦ ἀριστεροῦ βραχίονος ἦτο κατὰ τὴν στιγμὴν τῆς εὑρέσεως ἀποκεκομμένον, συγκολληθὲν ἔκτοτε. Ἐπίσης συνεκολλήθησαν μερικαὶ ἀπὸ τὰς πτυχάς, αἱ ὁποῖαι κατέρχονται ἐκ τοῦ αὐτοῦ βραχίονος. Εἰς μερικὰς ἀπὸ τὰς πτυχὰς παρατηροῦνται ἴχνη ἐργασίας διὰ τοῦ τρυπάνου. Κεφαλὴ δὲν εὑρέθη. Διὰ τὴν ἔνθεσιν τῆς κεφαλῆς ἐχρησίμευεν ἢ κατὰ τὸ ἄνω μέρος τοῦ κορμοῦ κοιλότης. Δύο πλόκαμοι κόμης κατέρχονται εἰς τοὺς ὤμους. Ὅπισω ἡ κόμη καταπίπτει κυματοειδῶς εἰς πλατεῖαν ἐπιφάνειαν. Τὸ πρόσωπον φαίνεται ὅτι ἦτο ἀγένειον, νεανικόν. Ὀλόκληρον τὸ σῶμα καλύπτεται ὑπὸ ἐνδύματος. Μολονότι δὲν εἶναι ἀπολύτως σαφές, φαίνεται ὅτι μᾶλλον δύο εἶναι τὰ ἐνδύματα, ἓν ἀνώτερον (« χλαμὺς ») πορπούμενον εἰς τὸν ὄμων, καὶ ἓν ἐσωτερικὸν ὑπ' αὐτό, διακρινόμενον εἰς τὸν ἄνω βραχίονα.

Ὁ τύπος αὐτὸς τοῦ ἑρμαϊκοῦ ἀγάλματος εἶναι ἢ ὑπὸ τῶν Γερμανῶν καλουμένη *Mantelherme*¹³, ἢ ὁποῖα κατὰ τὸν Lullies διὰ πρώτην φοράν εἰς τὰ νομίσματα τοῦ τέλους τοῦ 4ου αἰῶνος ἐμφανίζεται. Εἰς τὰ πρῶτα ἐκεῖνα παραδείγματα ἡ στήλη ἦτο ἰσοπαχῆς ἄνω καὶ κάτω, ἀπὸ τοῦ 3ου ὄμων αἰῶνος π. Χ. ἡ στήλη μειοῦται πλέον, ὅπως ἐδῶ, πρὸς τὰ κάτω.

Αἱ *Mantelhermen* παριστάνουν εἴτε τὸν Ἑρμῆν¹⁴, εἴτε τὸν Σιληνόν, εἴτε καὶ παιδικὰς μορφὰς ἀκόμη. Ἡ τῆς Ρόδου παρίστανε τὸν Ἑρμῆν. Τοῦτο ἀποδεικνύεται ἀπὸ μερικὰ ἐντελῶς παρόμοια πῆλινα εἰδῶλια, εἰς τὰ ὁποῖα ἡ δεξιὰ χεὶρ κρατεῖ κηρύκειον¹⁵, ἀπὸ μίαν *Mantelherme* τοῦ Μουσείου *Torlonia*¹⁶, τῆς ὁποίας ἡ κεφαλὴ φέρει πέτασον, καθὼς καὶ ἀπὸ ἑλληνιστικὸν ἀνάγλυφον τοῦ Μουσείου τοῦ *Treviso*¹⁷, ἐπὶ τοῦ ὁποίου ὑπάρχει ὁμοιοτάτη παράστασις Ἑρμοῦ. Εἶναι λοιπὸν πλέον ἢ πιθανὸν ὅτι αὕτη προέρχεται ἐκ τινος γυμνασίου τῆς ἀρχαίας πόλεως. Ἄλλαι *Mantelhermen* τοῦ ἴδιου μὲ τὸν ἰδικὸν μας τύπου, δὲν εἶναι βέβαιον ποῖον παρίστανον, ἐπὶ παραδείγματι¹⁸ μία εἰς τὸ Μουσεῖον τῆς Κῶ καὶ ἄλλη εἰς τὸ Ἐθνικὸν Μουσεῖον, προερχομένη ἐκ *Ραμνοῦντος*¹⁹, μὲ κεφαλὴν γυναικείου τύπου. Ἡ τελευταία μάλιστα εἶναι, ἐξ ὧν γνωρίζω, καὶ ἡ παλαιότερα ἀπὸ ὅλας τὰς σφραζομένας. Κατὰ τὸν Lullies ἡ τεχνοτροπία τῆς εἶναι ἢ τοῦ α' ἡμίσεος τοῦ 4ου αἰῶνος, ὁ δὲ χαρακτήρ τῶν γραμμάτων τῆς ἐπὶ τῆς βάσεως χαραγμένης ἐπιγραφῆς

13. Lullies, *Typen der griechischen Herme*, σ. 81 κ.έ. Μία τοιαύτη εὑρίσκετο εἰς τὸ Γυμνάσιον τῆς Φιγαλείας καὶ περιγράφεται ὑπὸ τοῦ Πausανίου (VIII, 39, 6).

14. Ὅπως τὸ ἑρμαϊκὸν ἄγαλμα τὸ ὁποῖον εἶδεν ὁ Pausanias εἰς τὸ γυμνάσιον τῆς Φιγαλείας.

15. Τὰ εἰδῶλια *Winter I*, 234,7 α-β ἐν Κων/πόλει καὶ Ἀθήναις, συλλογῆ Πολυτεχνείου, ἐκ Κόμης.

16. *Album*, ἀριθ. 504. *Visconti, Catalogo*, ἀριθ. 414.

17. *Guarducci, Annuario 1952-54*, σ. 190, εἰκ. 4. Τὰ συγγενῆ εἰδῶλια, *Winter I*, 232, 1-2, 378,3, *Sieveling, Bronzen, Terrakotten, Vasen der Sammlung Loeb*, πίν. 18 κλπ. τοῦ τύπου τῆς *Schultherherme*, ἐπίσης τὸν Ἑρμῆν παρουσιάζουν (κρατοῦν κηρύκειον).

18. *Laurenzi, Annuario 1955-56*, σ. 121, ἀριθ. 131.

19. Στάης, *AE 1891*, σ. 56 κ.έ. πίν. 7. Lullies, ἔ.α. σ. 81 κ.έ. *Pouilloux, La forteresse de Rhamponte*, σ. 111-112, πίν. 45.

τῶν μέσων τοῦ ἰδίου αἰῶνος. Εἰς τὴν ἰδίαν ἐποχὴν ἐχρονολόγει τὴν ἐπιγραφὴν τῆς βάσεως καὶ ὁ Στάης, τελευταίως ὁμως ὁ Rouilloux ἐχρονολόγησε τὴν ἐπιγραφὴν ἐξ ἐσωτερικῶν λόγων περὶ τὰ 330 π. Χ., ἡ δὲ χρονολόγησις του ἐνισχύεται, νομίζω, καὶ ἀπὸ τὴν στάσιν καὶ τὸν τρόπον μὲ τὸν ὁποῖον τὸ ἔνδυμα τυλίσσει τὸ σῶμα, ἀκόμη καὶ ἀπὸ τὴν ἔκφρασιν τοῦ προσώπου, διότι ὅλα αὐτὰ ὑπενθυμίζουν ζωηρῶς δύο ἀπὸ τὰς Μούσας τῆς βάσεως τῆς Μαντινείας²⁰, τῆς ὁποίας ἡ πιθανώτερα χρονικὴ θέσις εἶναι ἡ δεκαετία 330 - 320 π. Χ.²¹.

Ἡ Ροδιακὴ μορφή εἶναι σαφῶς μεταγενεστέρα. Ἡ στάσις τῆς εἶναι πομπώδης καὶ θεατρικὴ, ὁ ἀριστερὸς βραχίον στήριζεται μὲ θέλησιν εἰς τὸ ἰσχίον (ὅπου σχηματίζει πολὺ ὀξυτέραν γωνίαν παρ' ὅ,τι ὁ βραχίον τοῦ ἐκ Ραμνοῦντος ἀγάλματος), μακραὶ δὲ πτυχαὶ διατρέχουν μὲ δύναμιν τὸ σῶμα, ἀντὶ τῶν ἠρέμων καὶ μαλακῶν, αἱ ὁποῖαι ρέουν εἰς τὴν ἐπιφάνειαν τοῦ ἐκ Ραμνοῦντος ἀγάλματος. Ἰδιαιτέραν σημασίαν ἔχουν αἱ δύο μεγάλαι λοξαὶ ἀνοδικαὶ πτυχαὶ. Ὡθοῦν τὸ βλέμμα πρὸς τὰ ἄνω, διὰ τὰ τὸ παραλάβουν ἐκεῖ ἄλλαι, καθὼς καὶ ἡ εἰς τὸ ἰσχίον στηριζομένη χεὶρ, καὶ τὰ τὸ ἀναγκάσουν νὰ περιβάλλῃ τὴν μορφήν καὶ νὰ συλλάβῃ οὕτω ὅλον τὸ πάχος τοῦ σώματος.

Τὸ χρονικὸν ὁμως πλαίσιον τοῦ Ροδιακοῦ ἀγάλματος ἤμποροῦμεν νὰ προσδιορίσωμεν μὲ ἀρκετὴν ἀκρίβειαν. Πρῶτον χάρις εἰς δύο τεχνοτροπικῶς συγγενέστατα πηλίνα εἰδώλια τοῦ Leningrad, τὰ ὁποῖα εὐρέθησαν ἐντὸς τάφου τοῦ Kertch²² μὲ νόμισμα τοῦ βασιλέως Λεύκωνος, κατὰ τὸν Rostovtzeff χρονολογουμένου εἰς τὸ γ' τέταρτον τοῦ 3ου π. Χ. αἰῶνος²³. Μὲ τὸ δεῦτερον προπάντων ἐξ αὐτῶν εἶναι κτυπητὴ ἡ ὁμοιότης τοῦ ἐνδύματος. Ὅπως εἰς τοῦτο δηλαδὴ ἐπιδιώκεται καὶ ἐδῶ ἡ ἔξαρσις τῆς μάξης τοῦ σώματος κάτω ἀπὸ ἓν σφικτὰ τυλιγμένον ἔνδυμα, μερικαὶ ἐκ τῶν πτυχῶν τοῦ ὁποῖου, ὅπως αἱ ἐπὶ τῆς κοιλίας, ἔχουν μάλιστα καὶ τὴν ἰδίαν φορὰν καὶ ὅμοιον τὸν τρόπον μὲ τὸν ὁποῖον τείνονται ἐπὶ τοῦ σώματος. Ἀλλὰ διὰ τὴν ἐν γένει στάσιν του τὸ Ροδιακὸν ἄγαλμα συγγενεῦει περισσότερον μὲ τὸ πρῶτον εἶδωλιον, εἰς τὸ ὁποῖον ἡ χεὶρ στήριζεται ἐξ ἴσου θεληματικὴ εἰς τὸ ἰσχίον, καὶ τὰ μέλη τείνονται, ὅπως ἐδῶ, εἰς τὸν χῶρον. Αὐτὴ πάντως ἡ κίνησις τῶν μελῶν δὲν εἶναι ἡ σαφῶς φυγοκεντρικὴ τοῦ 2ου αἰῶνος, ἀλλ' ἡ περισσότερον συγκρατημένη τῶν ἔργων τοῦ προχωρημένου 3ου, τὴν ὁποῖαν ὁ Kleiner ἀπεκάλει zentripetale Torsion²⁴, δηλαδὴ κεντρομόλον συστροφὴν. Ἐδῶ ἡ συμπίκνωσις ἀποδίδεται ὄχι μόνον μὲ τὸ πάχος τοῦ σώματος καὶ τὸ σφίξιμον τοῦ ἐνδύματος, ἀλλὰ καὶ μὲ τὰς δύο ἀνοδικὰς πτυχάς, αἱ ὁποῖαι κρατοῦν τὸ βλέμμα ἐντὸς τῶν ὀρίων τῆς μορφῆς, καθὼς καὶ μὲ αὐτὸ τοῦτο τὸ τεκτονικὸν σχῆμα τῆς στήλης.

Ἄλλη σύγκρισις τοῦ ἑρμαϊκοῦ ἀγάλματος δύναται νὰ γίνῃ καὶ μὲ τὴν γνωστὴν ἀνάγλυφον παράστασιν τῆς Βερενίκης τῆς οἰνοχόης τῆς Bibliothéque Nationale²⁵,

20. Amelung, Die Basis des Praxiteles, πίν. ἐκτὸς κειμένου II, πλάξ 216.

21. Ὁ Brommer εἰς Mitt. D. Inst. 1950, σ. 95, σημ. 60 ἔχει συγκεντρώσει ὅλας τὰς ἐκάστοτε προταθείσας χρονολογίας. Ἡ εἰς τὸ ἰσχίον στηριζομένη χεὶρ ἀπαντᾷ διὰ πρῶτην φορὰν εἰς τὴν ὀλίγον παλαιότεραν παράστασιν τοῦ Σοφοκλέους τοῦ Λατερανοῦ (340 - 330 π. Χ.).

22. Antiquités du Bosphore Cimmérien, πίν. 68,1 καὶ 3, σ. 115. Kleiner, Tanagrafiguren, πίν. 6α καὶ β, σ. 16.

23. Σκυθία καὶ Βόσπορος, ρωσιστί, σ. 188 κ.ε. Τὴν παραπομπὴν γνωρίζω ἀπὸ τὸν Kleiner, ἔ.α. καὶ σημ. 7. Βλ. καὶ RE XII, 2, ἐν λ. Λεύκων.

24. Ἐ.α. σ. 164.

25. Rayet - Collignon, Histoire de la Céramique Grecque, σ. 373. Horn, Gewandstatuen, πίν. 10, 1. Bieber, Sculpture of the Hellenistic Age, εἰκ. 345.

δπου επίσης τὸ ἔνδυμα σφίγγει τὸ σῶμα, καὶ τοῦ ὁποίου τὴν συμπαγῆ τεκτονικὴν δὲν κατορθώνει νὰ διασπάσῃ ἢ ἀνοικτὴ στάσις τῶν μελῶν. Ἡ Βερενίκη, σύζυγος τοῦ Πτολεμαίου τοῦ Εὐεργέτου, ἐβασίλευσεν εἰς τὴν Αἴγυπτον μεταξύ τῶν ἐτῶν 246 καὶ 221, τὸ ἀγγεῖον ὅμως χρονολογεῖται μὲ μεγάλην πιθανότητα μεταξύ τῶν ἐτῶν 239 καὶ 221²⁶.

Εἰς τὸ ὠραιότατον χαλκοῦν ἀγαλμάτιον χορευτρίας τῆς συλλογῆς Baker²⁷, τὸ ὁποῖον ἡ Thompson χρονολογεῖ περὶ τὰ τέλη τοῦ 3ου αἰῶνος²⁸, ἂν καὶ ὄχι εἰς τὰ ἐντελῶς τελευταῖα ἔτη αὐτοῦ²⁹, αἱ πτυχαὶ ἔχουν παρομοίαν φορὰν καὶ δηλοῦνται, ὅπως ἐδῶ, ὡς λεπταὶ ἄκμαι ἐπὶ εὐρειῶν κατὰ τὸ μᾶλλον ἢ ἦττον ἐπιφανειῶν, ἐνῶ ἐκ παραλλήλου προβάλλεται σαφῶς ὁ ὄγκος τοῦ σώματος καὶ αἱ λεπτομέρειαι τοῦ χιτῶνος. Φυσικὰ ἢ ἐντελῶς διάφορος κίνησις ἀποκλείει ὁποιαδήποτε στενοτέραν σύγκρισιν καὶ ἀξιολόγησιν τῶν ὑφισταμένων διαφορῶν, πάντως τὸ χρονικὸν πλαίσιον εἶναι τὸ αὐτό.

Τέλος ἐν ἀκόμῃ παράδειγμα χρήσιμον πρὸς σύγκρισιν : Ἡ Νικόκλεια τῆς Κνίδου³⁰, ἡ ὁποία ἐκ τεχνοτροπικῶν λόγων καὶ τῶν γραμμάτων τῆς ἐπιγραφῆς χρονολογεῖται ἀμέσως μετὰ τὰ μέσα τοῦ 3ου αἰῶνος. Ἡ ὁμοιότης τῶν πτυχῶν τῆς μὲ τὰς πτυχὰς τοῦ ἑρμαϊκοῦ ἀγάλματος γίνεται ἀμέσως ἀντιληπτή. Παρὰ ταῦτα ὑπάρχει εἰς αὐτὴν ὀλιγότερον « στρογγύλευμα » καὶ περισσότερον ἄπλωμα, μεγαλυτέρα προσαρμογὴ πρὸς τὰς τεκτονικὰς ἐπιταγὰς τοῦ ἀ΄ ἡμίσεος τοῦ 3ου αἰῶνος, ἐδῶ μεγαλυτέρα ἐλευθερία, περισσότερα κίνησις πρὸς ὄλας σχεδὸν τὰς κατευθύνσεις. Ἀπὸ τὰς ἀνωτέρω παρατηρήσεις ἐξάγεται σαφῶς ὅτι τὸ ἑρμαϊκὸν ἄγαλμα BE 1175 ἀνήκει εἰς τοὺς χρόνους μεταξύ τοῦ β΄ καὶ τοῦ γ΄ τετάρτου τοῦ 3ου π. Χ. αἰῶνος.

Ἄγαλμάτιον Σιληνοῦ BE 780 (Πί ν. 39 ε)

Εὐρέθη εἰς τὴν ἐπὶ τῆς ὁδοῦ Χειμάρρας 25 τῆς πόλεως οἰκίαν. Ὑψ. 0,32, πλάτος κατὰ τὸ μέσον 0,22 μ. Μάρμαρον λευκόν, μᾶλλον χονδρόκοκκον. Λεῖπουν: Ἡ κεφαλὴ τῆς ὁποίας σφάζεται μόνον τὸ ἐπὶ τοῦ στήθους πίπτον γένειον, ὅλος σχεδὸν ὁ δεξιὸς βραχίον, ὅλον τὸ κάτω μέρος τοῦ σώματος ἀπὸ τοῦ μέσου τῶν μηρῶν, ὡς καὶ τὸ ὄργανον. Ὁ ἀριστερὸς ἀγκὼν εἶναι ἀποκεκρουμένος.

Ἀνήκει εἰς ἓνα τύπον τοῦ τέλους τοῦ 4ου αἰῶνος π. Χ., τοῦ ὁποίου τὸ γνησιώτερον καὶ καλότερον σφζόμενον ἀντίγραφον εἶναι τὸ τῆς Γλυπτοθήκης τοῦ Μονάχου³¹. Ἐκεῖ παρίσταται ὁ γέρων Σιληνὸς κλίνων ἐπὶ τοῦ στήθους τὴν κεφαλὴν, βαρεῖαν ἀπὸ τὸν οἶνον, τὸν ὁποῖον ἔχει πίνει ἀφθόνως. Τὸν δεξιὸν του πόδα προβάλλει μὲ κόπον, ἐνῶ μὲ τὸν δεξιὸν βραχίονα στηρίζεται ἐπὶ ἀσκού τοποθετημένου ἐπὶ κορμοῦ δένδρου. Ἀπὸ αὐτὸν ὑπετίθετο ὅτι διὰ τῆς πίεσεως ἐξεχύνετο οἶνος πρὸς τὸ διὰ τῆς χειρὸς κρατούμενον ἀγγεῖον (εἰς τὸ ἀντίγραφον τοῦ Μονάχου δὲν ἔχει σωθῆ καὶ ἔχει συμπληρωθῆ ὡς φιάλη, ἀρχικῶς ὅμως θὰ ἦτο κἀνθαρος), ἀλλ' ἐπειδὴ τόσον τὸ ἀντίγραφον τοῦ Μονάχου, ὅσον καὶ τὰ ἄλλα ἀντίγραφα διεκόσμου κρήνας, εἶναι προφανῆς ὅτι ἀπὸ τὸν ἀσκὸν ἔρρεεν ὕδωρ εἰς τινὰ δεξαμενὴν. Μικρὸν ἱμάτιον περιβάλλει τὸν ἀριστερὸν πῆχυν του, διερχό-

26. Βλ. Rayet - Collignon, ἔ.ἀ.

27. D. B. Thompson, AJA 1950, σ. 371 κ.ἔ. εἰκ. 1 - 3 καὶ 11.

28. Ἐ.ἀ. σ. 371.

29. Ἐ.ἀ. σ. 375.

30. Smith, BMC of Sculptures, 2, ἀριθ. 1301. Kleiner, Tanagrafiguren, πίν. 52, σ. 100 καὶ 165 κ.ἔ. Lullies - Hirmer, Griechische Plastik, εἰκ. 231 καὶ σ. 77.

31. Ἐκ τοῦ Palazzo Barberini. Furtwängler, Hundert Tafeln, πίν. 39B. Τοῦ αὐτοῦ, Beschreibung der Glyptothek, β΄. ἔκδ. ἀριθ. 221, σ. 221 κ.ἔ.

μενον δὲ ὀπισθεν τῆς ράχεως κατέληγε μεταξύ κορμοῦ καὶ ἄσκοῦ. Ἄλλο ἀντίγραφον τοῦ ἰδίου τύπου εὑρίσκεται εἰς τὴν Δρέσδην³², ἀρκετὰ συμπληρωμένον. Ἐνεκα τῆς ὁμοιότητός του μετὸν Φαρνέσιον Ἡρακλῆ κατὰ τὴν στάσιν, τὴν διάπλασιν καὶ τὴν ἔκφρασιν ἀκόμη, ὁ τύπος ἀπεδόθη ἀπὸ τὸν Furtwängler εἰς τὸν ἴδιον τὸν Λύσιππον ἢ εἰς τινὰ συγγενῆ καλλιτέχνην. Τοῦ τύπου αὐτοῦ ὑπάρχουν καὶ μερικαὶ παραλλαγαί, λ.χ. τὸ ἄγαλμα τοῦ Λούβρου³³, ὅπου δὲν ὑπάρχει κορμὸς καὶ ἄσκος, ἡ δὲ δεξιὰ χεὶρ εἶναι ὑψωμένη (ἴσως ἐκράτει ἀγγεῖον) καὶ τὸ ἐν Narbonne παραπλήσιον ἄγαλμα, τὸ ὁποῖον ὁμοίως ἔχει ἰσχυρὰν στροφὴν σώματος πρὸς τὰ ἀριστερὰ (τοῦ θεατοῦ)³⁴. Παράλληλος πάλι πρὸς τὸν πρῶτον βασικὸν τύπον εἶναι ἄλλος σφζόμενος εἰς πολλὰ ἀντίγραφα, λ.χ. τὰ ἐν Βατικανῷ Chiaramonti 544³⁵, Braccio Nuovo 28³⁶, Sala delle Muse 491³⁷, ἐν χαλκοῦν ἄγαλμάτιον τῆς Bibliothèque Nationale³⁸, τὸ παρὰ Cavaccerpi, Raccolta I, πίν. 16³⁹ εἰς τὸν ὁποῖον εἶναι ἀντίστροφος ἢ θέσις τῶν ποδῶν, ὑψοῦται ἢ ἀριστερὰ χεὶρ καθ' ὃν περίπου τρόπον ἢ δεξιὰ εἰς τὰς παραλλαγὰς τοῦ πρώτου τύπου, ἀντὶ δὲ τοῦ ἐνδύματος φέρει δορὰν κλπ. Στοιχεῖα τέλος καὶ τῶν δύο τύπων συγκεντρώνει τὸ ἄγαλμα τοῦ Ermitage⁴⁰.

Τὸ ἄγαλμάτιον τῆς Ρόδου εἶναι παραλλαγή τοῦ πρώτου τύπου. Ἡ ἀριστερὰ χεὶρ ἀντὶ νὰ κρατῆ ἀγγεῖον στηρίζεται εἰς τὸ ὀπίσθιον μέρος τοῦ ἰσχίου, ἄρα πρᾶξις δὲν ὑπάρχει καὶ ἡ ὄλη μορφή εἶναι μετωπική. Ὅπωςδὴποτε ἡ παραλλάσσουσα τὸ πρωτότυπον στάσις του καθὼς καὶ ἡ διάπλασις τοῦ κορμοῦ μαρτυροῦν ὅτι ὁ τεχνίτης του δὲν ἦτο ἄμοιρος φαντασίας καὶ ἱκανὸς ὀπωσδὴποτε εἰς τὴν ἐργασίαν τοῦ μαρμάρου, εἰς τὸ ὁποῖον κατάρθωσε νὰ ἐμφυσήσῃ ἀρκετὴν ζωὴν. Μάλιστα, μετὰ τὰς ἰσχυρὰς κάμψεις τοῦ κορμοῦ καὶ τῶν σκελῶν, μετὰ τὴν δυνατὴν γωνίαν τοῦ ἀριστεροῦ βραχίονος καὶ μετὰ τὴν πληθωρικὴν διάπλασιν τοῦ σώματος ἔχει μεταδώσει εἰς τὸν παραλύοντα μέθυσον κάτι ἀπὸ τὴν φύσιν τοῦ Ἡρακλέους, μολονότι τοῦτο ἀσφαλῶς ὀφείλεται καὶ εἰς τὸν χαρακτηριστὴν τῆς συγχρόνου του τέχνης, ἦτοι τῆς μέσης ἑλληνιστικῆς. Πάντως ἀπὸ τὸν κορμὸν λείπει ἡ τρικυμία τῶν μαζῶν τῆς μεγάλης Περγαμηνῆς ζωφόρου, ἂν καὶ εἶναι κάλλιστα δυνατόν αἰτία νὰ εἶναι ἡ σμικρότης τοῦ ἔργου, ἀπὸ τὸ ὁποῖον δὲν περιμένει κανεὶς τόσα, ὅσα εἰς τὰ ἔργα τῆς μεγάλης τέχνης. Πάντως ὁ Σιληνὸς εἶναι σύγχρονος πρὸς τὸν ἐκ Μπέρτσα κορμὸν τοῦ Μουσείου τῆς Ὀλυμπίας⁴¹, ὀλίγον δὲ παλαιότερος τοῦ νέου Ἀσκληπιοῦ τοῦ Μουσείου τῆς Ρόδου, τοῦ ὁποῖου κατωτέρω δίδω τὴν περιγραφὴν, δηλαδὴ εἶναι προγενέστερος τῶν μέσων τοῦ 2ου π. Χ. αἰῶνος.

32. Herrmann, Verzeichnis der antiken Originalwerke, ἀριθ. 315.

33. Reinach, RS I, σ. 169, ἀριθ. 1479. Fröhner, Notice de la Sculpture antique du Louvre, σ. 267, ἀριθ. 251.

34. RA 1856, σ. 507. Héron de Villefosse, Pro Alesia I (1906), σ. 33 καὶ πίν. VII καὶ VII bis. Espérandieu, Recueil, IX, ἀριθ. 6882. Reinach, RS II, 53, 7.

35. Vat. Kat. I, πίν. 71, σ. 672. Helbig³ I, ἀριθ. 100, σ. 60.

36. Vat. Kat. I, πίν. 5, σ. 42 - 3.

37. Vat. Kat. III, I, πίν. 3, σ. 8 - 9.

38. RS II, σ. 52,9.

39. Clarac 732, 1761.

40. Waldhauer I, ἀριθ. 20, πίν. XV.

41. AD 1915, παράρτ. σ. 99. BCH 1954, σ. 130 καὶ εἰκ. 34. Meyer, Peloponnesische Wanderungen, σ. 99. Thiemann, Hellenistische Vätergottheiten, σ. 135 : Ἐποχή Τηλέφου.

Ἄσκληπιός ΒΕ 1163 (Πί ν. 40 α)

Κατετέθη τὸ 1948 ὑπὸ τοῦ κ. Γιαλούση, ὑπαλλήλου τῆς Γενικῆς Διοικήσεως Δωδεκανήσου, κατὰ τὴν δήλωσιν τοῦ ὁποῖου προήρχετο ἐκ Σύμης. Ὑψ. 1.01, πλάτος κατὰ τὸ μέσον 0,32, κάτω 0,20 μ. Μάρμαρον λευκόν, λεπτόκοκκον περιέχον μαρμαρυγίαν, ἡ ἐπιφάνεια ὁμως τῶν πέντε τεμαχίων ἀπὸ τὰ ὁποῖα ἀπετελέσθη τὸ ἄγαλμα παρουσιάζει διάφορον χρῶσιν ἔνεκα τῆς παραμονῆς ἐνὸς ἐκάστου εἰς χῶμα διαφόρου συστάσεως.

Λείπει ὁλόκληρον τὸ πρόσθιον μέρος τῆς κεφαλῆς, τὸ ὁποῖον ἦτο ἐξ ἄλλου τεμαχίου (ὅπως δεικνύει ἡ πρὸς τὸν σκοπὸν αὐτὸν εἰργασμένη ἐπιφάνεια τῶν δύο τμημάτων τοῦ ὀπισθίου μέρους τῆς κεφαλῆς καὶ ἡ παρουσία στενῆς ὀρθογωνίου ὀπῆς γομφώσεως εἰς τὸ ἀνώτερον ἐξ αὐτῶν. Λείπουν ἐπίσης καὶ τὰ κάτωθι τμήματα : Τὸ μεγαλύτερον μέρος τοῦ ἀριστεροῦ βραχίονος, τὸ ὁποῖον ἦτο ἐξ ἄλλου τεμαχίου (ὀπῆ γομφώσεως) καὶ τὸ πλείστον τοῦ δεξιοῦ, ὁ ὁποῖος ἐστηρίζετο εἰς τὸ ἰσχίον, ὅπως μαρτυροῦν τὰ λείψανα τῆς χειρός, τέλος ὁ ἀριστερὸς ποὺς μὲ τὸ κάτω μέρος τῆς κνήμης. Εἰς τὸ ἀριστερὸν τοῦ σώματος, περίπου κατὰ τὸ ὕψος τοῦ γόνατος, ὑπάρχει ὀπῆ γομφώσεως διὰ τὴν στήριξιν τῆς βακτηρίας (διαστ. ὕψ. 0,07, πλ. 0,03, βάθ. 0,02μ.). Εἰς τὸ ὀπίσθιον κατώτατον μέρος τοῦ ἀγάλματος σφύζεται μικρὸς μολύβδινος γόμφος. Παρ' αὐτόν, ὀλίγον ὑψηλότερον, ἄλλη κοιλότης γόμφου, διαμ. 0,025 μ., μὲ τὸ ὑπόλειμμα τοῦ μολύβδου.

Τὸ ἄγαλμα ἀνήκει εἰς τὸν τρίτον ἀπὸ τοὺς βασικοὺς τρεῖς τύπους, εἰς τοὺς ὁποίους διακρίνονται αἱ ἀρχαῖαι παραστάσεις ὀρθίου Ἄσκληπιοῦ. Κύρια στοιχεῖα τοῦ τύπου τούτου, ὁ ὁποῖος ὑπῆρξεν ἰδιαίτερος προσφιλεῖς εἰς τὸν 4ον αἰῶνα καὶ τὴν ἑλληνιστικὴν περίοδον, εἶναι : 1) Στήριξις τοῦ σώματος εἰς τὴν βακτηρίαν, ἡ ὁποία χώννυται ὑπὸ τὴν ἀριστερὰν μασχάλην καὶ 2) στήριξις τῆς δεξιᾶς χειρός εἰς τὸ ἰσχίον. Διάφοροι ὁμως παραλλαγαὶ εἰς τὴν ἐνδυμασίαν τῶν ἐξαιρετικῶς πολυαρίθμων παραστάσεων τοῦ τύπου διαιροῦν αὐτὸν περαιτέρω εἰς μικροτέρας ομάδας, κατὰ τὸν Schober⁴² τρεῖς :

α) Μία εἰς τὴν ὁποίαν καλύπτεται ὁ ἀριστερὸς ὤμος, τὸ δὲ ἱμάτιον σχηματίζει ἐπὶ τῆς κοιλίας καὶ τῶν μηρῶν τριγωνικὸν ἀπόπτυγμα,

β) μία εἰς τὴν ὁποίαν τὸ ἱμάτιον σχηματίζει τριγωνικὸν ἀπόπτυγμα, ἀλλ' ὁ ἀριστερὸς ὤμος εἶναι γυμνός καί,

γ) μία εἰς τὴν ὁποίαν ὁ ἀριστερὸς ὤμος εἶναι πάλιν γυμνός, τὸ ἱμάτιον ὁμως δὲν σχηματίζει τριγωνικὸν ἀπόπτυγμα, ἀλλὰ κόλπον πολύπτυχον.

Εἰς αὐτὰς θὰ ἔπρεπε νὰ προστεθῆ καὶ μία τετάρτη, εἰς τὴν ὁποίαν,

δ) ὁ ὤμος εἶναι κεκαλυμμένος ὅπως εἰς τὴν (α), ὑπάρχει ὁμως κόλπος τοῦ εἶδους τῆς ομάδος (δ)⁴³.

Τὸ ἄγαλμα τοῦ Μουσείου τῆς Ρόδου ἀνήκει φυσικὰ εἰς τὴν ομάδα (α), ἀπὸ τὰ παραδείγματα τῆς ὁποίας τὸ καλύτερον διατηρηθὲν (περιλαμβάνον καὶ τὴν κεφαλὴν) εἶναι ἐν ἀγαλμάτιον εἰς τὴν Βιέννην. Ἡ ἀξιολογώτερα κεφαλὴ τοῦ ὅλου τύπου εἶναι

42. Jahresh. XXIII, 1926, σ. 8 κ.έ. Βλ. καὶ Bieber, A bronze statuette in Cincinnati, Proceedings of the American Phil. Society 101, 1957, σ. 70 κ.έ. ἰδίως σ. 80, ὅπου πλουσία βιβλιογραφία.

43. Τοῦ τύπου αὐτοῦ εἶναι ὁ ἐπὶ ἀργυρῶν νομισμάτων τῆς Κῶ τοῦ 2ου π.Χ. αἰῶνος εἰκονιζόμενος Ἄσκληπιός, Bieber, εἰκ. II, ὁ ἐπὶ τινος ἀττικοῦ ἀναγλύφου, Bieber, Zeit. f. Num. 34, πίν. VIII, ἐν ἀγαλμάτιον τοῦ Μουσείου Κων/πόλεως ἐκ Κῶ, Mendel II, ἀριθ. 318, ἄλλο ἐν Κῶ, Laurenzi, Annuario 1955-56, σ. 76, ἀριθ. 9, χαλκοῦν ἀγαλμάτιον τοῦ Βρετανικοῦ Μουσείου, Walters, Bronzes, πίν. XXVIII, ἀριθ. 851 κλπ.

ή γνωστή εκ Μήλου κεφαλή του Βρετανικού Μουσείου, εξαιρετικῶς λεπτὸν καὶ εὐαίσθητον ἔργον τοῦ 4ου ἀκόμη αἰῶνος π. Χ. Τὴν εὑρεσιν τοῦ τύπου οἱ περισσότεροὶ ἀποδίδουν εἰς τὸν Βρούαξιν⁴⁴, μερικοὶ ὅμως καὶ εἰς τὸν Σκόπαν⁴⁵.

Τὸ ἀγαλμάτιον τοῦ Μουσείου τῆς Ρόδου εἶναι ἔργον τῆς μέσης ἀσφαλῶς ἑλληνιστικῆς περιόδου, ἐκχειλίζον ἀπὸ δυναμισμὸν. Τὰ μέλη του ὑπακοῦουν εἰς ἰσχυρὰν φυγοκεντρικὴν παρόρμησιν, ὅχι τοῦ διεσπασμένου, συγκεκομμένου εἴδους τῶν ἔργων τῆς ἐποχῆς, λ.χ. τοῦ Ποσειδῶνος τῆς Μήλου, ἀλλὰ τοῦ περισσότερο σφικτοῦ τῶν ἔργων τῆς μέσης ἑλληνιστικῆς περιόδου, ὁ ὁποῖος χαρίζει εἰς αὐτὰ ἰσχυρὰν ἐλαστικότητα καὶ ὅταν ἀκόμη ἡρεμοῦν, αἱ δὲ λοξαὶ πτυχαὶ τοῦ σφικτὰ τυλιγμένου ἱματίου φαίνονται ὡς νὰ ἀνέρχονται μὲ βίαν ἐκ τῶν κάτω ἀριστερῶν πρὸς τὰ ἄνω δεξιὰ εἰς συνεχῆ καὶ ἀπρόσκοπτον ροήν, τὴν ὁποῖαν δὲν διακόπτει ἡ παρεμβολή τοῦ τριγωνικοῦ ἀποπτύγματος. Ἡ παχεῖα ὑφή καὶ αἱ στρογγύλαι πτυχαὶ τοῦ ἐνδύματος, τὸ ὁποῖον ἀφήνει ἀκάλυπτον μικρὸν μόνον μέρος τοῦ κορμοῦ, εἶναι καὶ αὐτὰ γνωρίσματα τῆς τέχνης τῆς μέσης ἑλληνιστικῆς περιόδου. Τὸ αὐτὸ καὶ ἡ πλουσία διάπλασις τοῦ γυμνοῦ στήθους καὶ οἱ παχεῖς μηροὶ καὶ γοφοί. Τὸ ἀγαλμα λοιπὸν ἀνήκει εἰς τὸ ἀ΄ ἡμισυ τοῦ 2ου π. Χ. αἰῶνος. Ὅχι ὅμως πολὺ πρὸ τῶν μέσων αὐτοῦ, θὰ ἔλεγον, διότι ἡ ἀνήσυχος μυολογία τοῦ στήθους, ἡ ὁποία συνεχίζει ἀσφαλῶς τὴν μεγάλην περγαμηνὴν παράδοσιν, δεικνύει κάποιαν μικρὸν γράμμον καλλιτεχνικὴν τάσιν, προάγγελον μεταγενεστέρων ἐξελίξεων, τοῦ εἴδους λ.χ. τῶν μορφῶν τῆς ζωφόρου τῆς Μαγνησίας, διατηροῦσαν πάντως ἀκόμη τὴν ὀργανικότητά της. Χρήσιμος εἶναι ἡ σύγκρισις μὲ τὸν ὀλίγον παλαιότερον κορμὸν τοῦ Μουσείου τῆς Ὀλυμπίας ἐκ Μπέρτσα τῆς Γορτυνίας (περιοχῆς Τελφοῦσης)⁴⁶. Οὗτος, ἐὰν κρίνη κανεὶς ἀπὸ τὴν εἰς BCH πενιχρὰν φωτογραφίαν, πρέπει νὰ ἀνήκη

44. Bulle, 497. Amelung, Ausonia 1908, σ. 127. Six, JHS 1922, σ. 31 - 35. Schober, ἔ.ἀ.

45. Wolters, AM 1892, σ. 1 - 15. Arias, Skopas, σ. 122. Ἐν ἀγαλμάτιον ἐν τούτοις τῆς κατηγορίας (γ) εὑρέθη εἰς τὴν Ὀλυθον (Robinson, Olynthus XII πίν. 115 - 9 σ. 130 - 7), δηλαδὴ εἶναι παλαιότερον τοῦ 348 π.Χ., ἴσως μάλιστα εἶναι τῶν ἀρχῶν ἀκόμη τοῦ 4ου αἰῶνος, ὅπως μαρτυρεῖ ἡ ἀπλότης του, συμβιβάζεται δηλαδὴ δυσκόλως μὲ τὴν σταδιοδρομίαν τοῦ Βρούαξιδος. Ἐπὶ πλέον καὶ τεχνοτροπικῶς ἀκόμη ἀποκλείεται ἡ ἀπόδοσις του εἰς τὸν κύκλον τοῦ Βρούαξιδος. Ὁ Robinson ἔβλεπεν ἐπίδρασιν τοῦ Τιμοθέου. Ὅπως δὲ ὅμως καὶ ἂν ἔχουν τὰ πράγματα μὲ τὸ ἀγαλμάτιον τῆς Ὀλυμπίας, φαίνεται ὅτι ὁ Βρούαξιν συνέβαλεν ἀποφαστικῶς εἰς τὴν ἀνανέωσιν τοῦ τύπου. Διότι ὅχι μόνον ἡ ἐκ Μήλου κεφαλή ἔχει ἀπαραγνώριστον τεχνοτροπικὴν ὁμοιότητα μὲ τὴν κεφαλὴν τοῦ Μαισώλου, ὁ ὁποῖος ἀποδίδεται πλέον γενικῶς εἰς τὸν Βρούαξιν, ἀλλὰ τὸν τύπον αὐτὸν τοῦ Ἀσκληπιοῦ (μὲ τὴν Ὑγείαν) ἀπεικονίζουσαν μερικὰ νομίσματα τῶν Μεγάρων (Imhoof - Blumer - Gardner, A Numismatic Commentary on Pausanias, πίν. A VI, σ. 5 - 6), ὅπου κατὰ τὸν Παισανίαν (I, 40, 6) ὑπῆρχον τοιαῦτα ἀγάλματα, ἔργα τοῦ Βρούαξιδος. Ἐπιπροσθέτως πολλὰ ἀπὸ τὰ ἀντίγραφα τοῦ ἐν λόγῳ τύπου προέρχονται ἀπὸ τὴν νοτιοδυτικὴν μικρασιατικὴν περιοχὴν, ἀπὸ τὴν ὁποῖαν οὗτος κατήγετο καὶ εἰς τὴν ὁποῖαν συστηματικῶς εἰργάσθη. Ὁ μέγας ὅμως ἀριθμὸς τῶν ἐκ Κῶ ἀντιγράφων ὀφείλεται πιθανώτατα καὶ εἰς τὴν ἀκτινοβολίαν τῶν λατρευτικῶν ἀγαλμάτων τῶν δύο ναῶν τοῦ Ἀσκληπιοῦ. Ἐκεῖ τούτων ὁ εἰς ἦτο τῆς προῖμου ἑλληνιστικῆς περιόδου, ὁ ἄλλος τῆς μέσης ἑλληνιστικῆς. Κατὰ τὴν Bieber τὸ λατρευτικὸν ἀγαλμα τοῦ πρώτου ἦτο τοῦ τύπου (α), ὅπως ἐδῶ, ἐνῶ τοῦ δευτέρου ἦτο τοῦ τύπου (δ) (ἔ.ἀ. σ. 85).

46. AA 1915, Παράρτ. σ. 99. BCH 1954, σ. 130 καὶ εἰκ. 34. Meyer, Peloponnesische Wanderungen, σ. 99. Thiemann, Hellenistische Vatergottheiten, σ. 73 καὶ 135. Ἐλάχιστα μόνον νεώτερον τοῦ Ροδιακοῦ ἀγάλματος θὰ εἶναι ἐν ἀγαλμα τοῦ Ἐθνικοῦ Μουσείου Ἀθηνῶν ἀπὸ τὸν Ὀρωπὸν, τὸ ὁποῖον παριστᾷ τὸν τοπικὸν θεὸν Ἀμφιάραον ὑπὸ τὸ αὐτὸ σχῆμα, AA 1895, 60. Bieber, ἔ.ἀ. σ. 80, εἰκ. 19. Thiemann, ἔ.ἀ. Ἡ ἐντύπωσις τῆς μάξης κυριαρχεῖ ἀκόμη, ἀλλ' ὑπάρχει ὀλιγωτέρα ἐντασις εἰς τὰς πτυχὰς καὶ χρησιμοποιεῖται ἀφθονώτερον ἢ καμπύλη διὰ νὰ δώσῃ εἰς αὐτὰς μίαν κάπως μαλακωτέραν ροήν. Εἶναι ἀκόμη πιθανὸν καὶ νὰ μὴ ὑπάρχῃ χρονικὴ διαφορὰ, ἀλλὰ μόνον τεχνοτροπι-

ακόμη εις την εποχήν τῆς πλήρους ἀκμῆς τοῦ μαρμάκου τοῦ 2ου αἰῶνος, κατὰ δὲ τὸν Thiemann ἀκριβέστερον εις τὴν ἐποχήν τῆς ζωφόρου τοῦ Τηλέφου, δηλαδή εις τὴν ἀρχὴν τῆς κάμψεώς του. Τὸ γυμνὸν εἶναι ἰσχυρῶς ἀνεπτυγμένον, ὀγκώδης δὲ τύλη διασταυρώνει (ὕψηλὰ ὅπως ἐδῶ) τὸν κορμὸν. Εἰς τὸν Ἀσκληπιὸν ὅμως τῆς Ρόδου ὑπάρχει ὀλιγωτέρα μαζικότης εις τὴν διάπλασιν τοῦ σώματος καὶ εις τὸ ἔνδυμα, καὶ συνεπῶς ἡ ἐποχὴ τοῦ θᾶ εἶναι κατὰ τι μεταγενεστέρα.

Ἄγαλμα Μούσης ἢ Μνημοσύνης BE 174 (Π ί ν. 40 β - γ)

Μετεφέρθη τὸ 1948 ἀπὸ τὴν παρὰ τὴν θέσιν Βάρη ἔπαυλιν « Βίλλα Πασσᾶ » ἀνήκουσαν ἄλλοτε εις τὸν Ἰταλὸν διοικητὴν Ντὲ Βέκκι. Ὅπως ἀποδεικνύει ὅμως παλαιὰ φωτογραφία τοῦ Ἰταλικοῦ ἀρχείου, ληφθεῖσα πρὸ τῆς εἰς τὴν ἔπαυλιν μεταφορᾶς του, ἦτο ἐκτεθειμένον εις τὸ Μουσεῖον, ἄγνωστον ποῦ εὗρεθέν.

Μάρμαρον λευκόν. Ὑψ. 1.33, πλάτος κάτω 0,30, κατὰ τὸ μέσον 0,33 μ. Ὁ δεξιὸς μαστὸς τῆς μορφῆς εἶναι ἀποκεκρουμένος. Μεταξὺ αὐτοῦ καὶ τοῦ ὤμου ὀπή. Λεῖπουν : ἡ κεφαλὴ, οἱ ἄκροι πόδες καὶ ἀμφότεραι αἱ χεῖρες. Τὸ ἀριστερὸν μέρος τοῦ σώματος εἶναι καθέτως ἀποκεκομμένον.

Σταθερὸν σκέλος εἶναι τὸ δεξιόν. Ἡ δεξιὰ χεὶρ ἐστηρίζετο μὲ ἀνοικτὰ τὰ δάκτυλα εἰς τὸ ἰσχίον, ὅπως δεικνύουν τὰ λείψανα τοῦ ἀντίχειρος, τοῦ δείκτου καὶ τοῦ μέσου δακτύλου. Τὸ ἔνδυμά της ἀποτελεῖται ἀπὸ ποδῆρη πέπλον μὲ κόλπον καὶ ἀπόπτυγμα, καὶ ἱμάτιον, τὸ ὁποῖον καλύπτει καὶ τοὺς δύο ὤμους κατέρχεται ἀπὸ τὸν δεξιὸν λοξῶς ἐπὶ τοῦ στήθους ἐν εἶδει πλατείας ταινίας πρὸς τὸ ἀριστερὸν ἰσχίον, ἀφήνον ἀκάλυπτον τὸ ἀριστερὸν ἄκρον τοῦ στήθους. Ὑπὸ τὸ ἱμάτιον διακρίνονται ἀκόμη αἱ φθοραὶ τοῦ πέπλου (τρόπος τῶν vestes Coae), παρὰ τὴν φθορὰν τὴν ὁποῖαν ἔχει ὑποστῆ ἐκεῖ ἡ ἐπιφάνεια τοῦ μαρμάρου.

Ἡ ἐν γένει διάταξις τοῦ ἐνδύματος ἀπαντᾷ εἰς σειρὰν ἔργων, τὰ ὁποῖα ὁ Adriani διέκρινεν εἰς τέσσαρας ομάδας⁴⁷. Τὸ ροδιακὸν ἄγαλμα ἀνήκει εἰς τὴν δευτέραν ἐξ αὐτῶν, τὴν ὁποῖαν ὁ Ἰταλὸς ἀρχαιολόγος ἐκάλεε ομάδα Campana ἀπὸ τὴν ἐκ τῆς συλλογῆς Campana προερχομένην « Ἡραν » τοῦ Λούβρου. Κοινὰ χαρακτηριστικὰ τῶν εἶναι τὸ δεξιὸν σταθερὸν σκέλος, αἱ πτυχώσεις, αἱ ὁποῖαι σχηματίζονται κατὰ μῆκος αὐτοῦ καὶ συναντῶνται κάτω εἰς γωνίαν, καὶ αἱ δύο ομάδες πτυχῶν τοῦ ἱματίου, τοξοειδεῖς πρὸ τῆς κοιλίας καὶ ἀκτινοειδεῖς πρὸ τοῦ ἀριστεροῦ μηροῦ. Πολλὰ ἀπὸ αὐτὰ τὰ ἔργα ἔχουν ἐπίσης ἀπόπτυγμα ὅπως ἐδῶ. Τὸν τύπον ὀρθῶς ἀνήγαγεν ὁ Adriani εἰς τὸν « καλλιτέχνην

κή, ὀφειλομένη ἴσως εἰς τὴν ταχύτεραν ἀναβίωσιν τοῦ κλασικισμοῦ εἰς τὴν Ἀττικὴν. Ὁ Thiemann χρονολογεῖ τὸ ἄγαλμα τοῦτο ὀλίγον μετὰ τὰ μέσα τοῦ 2ου αἰῶνος. Περὶ τὰ 140 χρονολογεῖ οὗτος ἐν φυγοκεντρικὸν ἄγαλμα ἀπὸ τοὺς Ἐπιζεφυρίου Λοκρούς, Reinach, RS II, 611,2. Thiemann, ἔ.ἀ. σ. 74, 80 καὶ 139, μὲ ἐπιδεικτικὴν στάσιν, τὸ ὁποῖον διατηρεῖ μὲν τὴν τεταμένην πτυχὴν, τῆς ἀφαιρεῖ ὅμως κάθε ἱκμάδα. Εἰς τὴν Ἀνατολὴν αἱ πτυχῆαι μὲ ἐπιμήκη παλμὸν διατηροῦνται ἐπὶ τι διάστημα ἀκόμη ζωντανότεραι (λ.χ. ἐν ἀγαλμάτιον ἀπὸ τὸν βωμὸν τῆς Περγάμου AM 1910, πίν. 27, 1, σ. 504. Thiemann, σ. 80 καὶ 139, καὶ ἐν ἄγαλμα τοῦ Μουσείου Κων/πόλεως ἀπὸ τὴν Κῶ, Mendel II, ἀριθ. 318, σ. 80. Thiemann, ἔ.ἀ. σ. 139) ἀλλ' εἰς τὸ τελευταῖον τέταρτον τοῦ 2ου π.Χ. αἰῶνος, ἐκδηλοῦται πλέον παντοῦ ὁ κλασικισμὸς μὲ τὴν χαλάρωσιν τῆς ἐντάσεως τῶν μελῶν, τὴν γενικῶς ρηχὴν κατασκευὴν καὶ τὴν ἐπικράτησιν τῆς καμπύλης, ἀρχικῶς μὲν εἰς τὸ ἀπόπτυγμα, ἀργότερον ὅμως καὶ εἰς τὸ ὑπόλοιπον ἔνδυμα, βλ. τὸν ἐν Περγάμῳ κορμὸν τοῦ Ἀσκληπιοῦ Alt. v. Perg VII, 2, ἀριθ. 188. Thiemann, ἔ.ἀ. σ. 93 (τέλη τοῦ 2ου αἰ. π.Χ.) καὶ ἐν ἀγαλμάτιον ἐν Βενετίᾳ EA 2570. Anti, Museo... di Venezia, ἀριθ. VII, 15 (INV. 219) σ. 90. Thiemann, ἔ.ἀ. σ. 81 καὶ 139, κ.ο.κ.

47. Bull. Société Royale Archéol. Alexandrie, No. 30 - N.S. IX, I, σ. 3 κ.έ.

τῶν Μουσῶν τοῦ Φιλίσκου», εἰς τὸν ὁποῖον ἐπίσης ἀπέδωσε καὶ τὸν συγγενέστατον τρίτον τύπον, τὸν ἀντιπροσωπευόμενον διὰ τῆς «Οὐρανίας» τῆς Μιλήτου. Ἀπὸ τὰ περισσότερα ὅμως ἀντίγραφα τοῦ τύπου Campana τὸ ροδιακὸν ἄγαλμα διαφέρει κατὰ τὸ ὅτι ἡ δεξιὰ τοῦ χεῖρ δὲν εἶναι ὑψωμένη διὰ νὰ στηριχθῆ εἰς σκῆπτρον, ἀλλὰ φέρεται εἰς τὸ ἰσχίον ὅπως εἰς τὴν Μνημοσύνην τοῦ ἀναγλύφου τοῦ Ἀρχελαίου. Καί, ὅπως ἐκεῖ, οὕτω καὶ ἐδῶ ὁ ἀριστερὸς βραχίον καταήρχετο τυλιγμένος εἰς τὸ ἐκ τοῦ ἀριστεροῦ ὤμου καταφερόμενον τμήμα τοῦ ἱματίου, ὅπως τὸ φανερώνουν αἱ πρὸς ἐκείνην τὴν κατεύθυνσιν τεντωμένοι πτυχαί. Ὡστε ἐπειδὴ ἡ μόνη διαφορὰ των εἶναι ἡ ἀντίθετος στάσις τῶν σκελῶν των, ἀμφότερα φαίνεται ὅτι ἀποδίδουν κοινὸν πρότυπον, εἴτε τὴν Μνημοσύνην, ὅπως εἰς τὸ ἀνάγλυφον τοῦ Ἀρχελαίου, εἴτε γενικώτερον Μοῦσαν.

Χρονικὸν πλαίσιον τοῦ ἀγάλματος εἶναι τὸ β' ἡμισυ τοῦ 2ου π.Χ. αἰῶνος, ἴσως οἱ περὶ τὴν Κλεοπάτραν τῆς Δήλου χρόνοι. Ἡ εἰς τὸν θεατὴν παρεχομένη ἐντύπωσις ἀκίνησιας, ἡ ὁποία θὰ παρέσυρεν εἰς χαμηλοτέραν χρονολόγησιν, εἶναι ἀπατηλή, ὀφειλομένη εἰς τὴν ἔλλειψιν ὀλοκλήρου τοῦ ἀριστεροῦ τμήματος μετὰ τοῦ ἀριστεροῦ κεκαμμένου σκέλους, ὅπου κυρίως συνετελεῖτο ἡ κίνησις.

Γυναικεία κεφαλὴ BE 236 (Πί ν. 41 α)

Κατετέθη ὑπὸ τῆς Μ. Τατάκη. Εἶχεν ἀγορασθῆ ὑπὸ τοῦ πατρὸς της, ἐμπόρου ἀρχαίων ἐπὶ Τουρκοκρατίας. Ὑψ. 0,33, πλ. 0,25 μ. Μάρμαρον λευκόν, λεπτόκοκκον, περιέχον μαρμαρυγίαν.

Ἡ ρίς, τὸ ὀπίσθιον μέρος τῆς κεφαλῆς καὶ τμήμα παρὰ τὸ δεξιὸν οὗς ἦσαν πρόσθετα. Ὁ λαιμὸς λήγει κάτω εἰς ἐπίπεδον ἐπιφάνειαν, ὅπου ὑπάρχει ὀπὴ διὰ τὴν γόμφωσιν τῆς κεφαλῆς εἰς τὸν κορμὸν τοῦ ἀγάλματος. Τὸ ἄκρον τοῦ πάγωνος εἶναι ἀποκεκρουμένον. Φθοραὶ εἰς διάφορα σημεῖα τῆς ἐπιφανείας. Ἡ κόμη χωρίζεται εἰς τὸ μέσον καὶ ἀπλοῦται πρὸς τὰ πλάγια, καλύπτουσα καὶ μέρος τῶν ὠτων, συγκρατεῖται δὲ ὑπὸ ταινίας. Τὸ ὀπίσθιον τῆς κεφαλῆς καλύπτεται ὑπὸ τοῦ ἱματίου, σχηματίζοντος ἄνω καὶ μικρὰν πτυχήν.

Ἡ κεφαλὴ αὕτη προέρχεται ἀπὸ ἐπιτύμβιον ἄγαλμα, τοῦ ὁποῖου ἡ κυρία ὄψις ἦτο, ὅπως συνάγεται ἀπὸ τὰς ἀσυμμετρίας τῶν δύο ἡμίσεων, ἐλαφρῶς πρὸς τὰ δεξιὰ τοῦ κεντρικοῦ ἄξονος τοῦ σώματος. Τὸ ἀριστερὸν ἡμισυ στρογγυλοῦται περισσότερον ἀπὸ τὸ δεξιόν, τοῦ ὁποῖου τὰ ἐπίπεδα ἐκφεύγουν ἐπὶ πλέον πρὸς τὰ ὀπίσω.

Ὁ τύπος τοῦ σώματος εἶναι δύσκολον νὰ καθορισθῆ ποῖος ἦτο, ἴσως ὁ τόσον διαδεδομένος εἰς τὴν ἑλληνιστικὴν περίοδον τύπος τῆς Pudicitia, μία παραλλαγή τῆς ὁποίας ἦτο ἰδιαιτέρως προσφιλὴς εἰς τὴν νοτιοδυτικὴν μικρασιατικὴν περιοχὴν⁴⁸. Τὰ χαρακτηριστικὰ εἶναι ἰσχυρῶς ἐξιδανικευμένα (ρεαλιστικαὶ γυναικεῖαι μορφαὶ δὲν ἐμφανίζονται πρὸ τοῦ προχωρημένου 1ου αἰῶνος π.Χ.), τὸ παχὺ πρόσωπον ὅμως μὲ τὰ σαρκῶδη χεῖλη δὲν ἀποκλείεται νὰ ἀποδίδη εἰς πολὺ γενικὰς γραμμὰς τὸν τύπον τῆς νεκρᾶς, μολονότι ἡ ἰσχυρὰ ἐξιδανικευσις ἐκμηδενίζει πᾶν εἰκονογραφικὸν ὄφελος.

Τὴν ὑστάτην ἑλληνιστικὴν περίοδον φανερώνουν τὰ ἀπλουστευμένα περιγράμματα, αἱ σχηματοποιημέναι λεπτομέρειαι (λ.χ. αἱ τρίχες τῆς κεφαλῆς, τὰ βλέφαρα κ.λ.π.), ὁ σχετικῶς ξηρὸς τρόπος μὲ τὸν ὁποῖον διακρίνονται ἀπ' ἀλλήλων τὰ ἐπίπεδα, ἡ ἠλατωμένη εὐαισθησία τῆς σαρκός, καὶ ἡ ψυχρά, κενὴ ἔκφρασις. Ἀκριβεστέραν χρονολόγησιν δύνανται νὰ παράσχουν μερικὰ μνημεῖα σχετικῶς καλὰ χρονολογημένα λ.χ. ἐν

48. Lippold, Kopien und Umbildungen, σ. 218 : Τύπος τῆς Saufeia τῆς Μαγνησίας.

ἐπιτόμβιον ἀνάγλυφον γυναικὸς ἀπὸ τὴν Μαγνησίαν⁴⁹, ἐπὶ τῆς βάσεως τοῦ ὁποίου εἶναι χαραγμένη ἐπιγραφή, τοῦ α' ἡμίσεος τοῦ 1ου αἰῶνος π.Χ. κατὰ τὸν ἐκδότην. Ἀπὸ τὴν σύγκρισιν ἐξάγεται ὅτι ἡ Ροδιακὴ κεφαλὴ εἶναι παλαιότερα, διότι εἰς τὴν ἐκ τῆς Μαγνησίας κεφαλὴν εἶναι πλήρης ἢ ἀπονέκρωσις τῆς ἐκφράσεως, ἔχουν δὲ παραλύσει τελείως αἱ πρὸς ἀλλήλας καὶ πρὸς τὸν πυρῆνα τῆς μορφῆς σχέσεις τῶν λεπτομερειῶν. Ἡ ἀνεξαρμοποίησις τῶν χαρακτηριστικῶν ὑπενθυμίζει γενικῶς τὴν κεφαλὴν τοῦ Ἑρακλέους ἀπὸ τὸ γνωστὸν Περγαμνὸν σύμπλεγμα τῆς ἀπελευθερώσεως τοῦ Ἑρακλέους, τὸ ὁποῖον χρονολογεῖται μεταξὺ τῶν ἐτῶν 88 καὶ 85 π.Χ.⁵⁰ Τέλος, περισσότερο εὐαίσθητος εἶναι αὕτη ἀπὸ μερικὰς κεφαλὰς ἀγαλμάτων ἀπὸ τὴν Μαγνησίαν, τὰ ὁποῖα χρονολογοῦνται εἰς τὸν 1ον αἰῶνα π.Χ. (ἀπὸ τὴν ἐπιγραφήν τῆς βάσεως τοῦ ἐνὸς ἐξ αὐτῶν⁵¹), διότι τῆς λείπει ἡ σκληρὰ, ἄψυχος γραμμικότης τῶν λεπτομερειῶν τῶν. Τὸν 2ον αἰῶνα ὑπενθυμίζουν εἰς τὴν ροδιακὴν κεφαλὴν ἢ σχετικῶς μαλακὴ ἀκόμη ὄψη καὶ πλοκὴ τῶν τριχῶν τῆς κόμης καὶ τινὰ ὑπολείμματα εἰς τὴν κίνησιν τῶν μαζῶν τῆς σαρκός. Πάντως ἡ εὐαίσθησις τῆς σαρκός καὶ ἡ ἐκφραστικότης εἶναι μειωμένοι ἐν συγκρίσει μὲ τὴν Ἀφροδίτην τῆς Μήλου, τῆς ὁποίας ἡ χρονικὴ θέσις εἶναι περὶ τὰ 120 π.Χ.⁵², καὶ μὲ τὴν κεφαλὴν τῆς Ἀφροδίτης ἀπὸ τὸ περίπου σύγχρονόν της ἠρώφον τῆς Καλυδῶνος⁵³, ἄρα ἡ κεφαλὴ τῆς Ρόδου δὲν πρέπει νὰ ἀπέχη πολὺ τοῦ 100 π.Χ.

Χαλκοῦν ἀγαλμάτιον Διὸς BE 1112 (Πί ν. 41 β)

Τὸ κατέθεσε πρὸ ἐτῶν ὁ Νικ. Νικολῖκος, τότε φύλαξ τοῦ Μουσείου Ρόδου καὶ κάτοικος τοῦ χωρίου Θολός. Κατὰ τὴν δῆλωσίν του τὸ εἶχεν εὑρεῖ ὁ ἴδιος ὄχι μακρὰν τῆς θέσεως τοῦ ναοῦ τοῦ Ἑρεθιμίου Ἀπόλλωνος⁵⁴. Ὑψ. 0,191 μ. Συμπαγές. Ἡ ἐπιφάνεια εἶναι ἀρκετὰ ἐφθαρμένη. Ἡ κεφαλὴ ἔχει προστεθῆ, ὅπως φαίνεται, ἐκ τῶν ὑστέρων (ραφή εἰς τὸ κάτω μέρος τοῦ λαιμοῦ)⁵⁵. Ἀδρόταται εἶναι αἱ λεπτομέρειαι τῶν δακτύλων ποδῶν καὶ χειρῶν, τῆς κόμης, καθὼς καὶ τοῦ σώματος καὶ τῶν πτερύγων τοῦ ἀειτοῦ, ἐχαράχθησαν δὲ μετὰ τὴν χύσιν τοῦ ἀγαλματίου ὑπὸ βαναύσου τεχνίτου πολὺ κατωτέρου ἀπὸ τὸν τεχνίτην τοῦ ἀγαλματίου.

Ὁ ἀετὸς ἀποδεικνύει ὅτι τὸ ἀγαλμάτιον παριστᾷ τὸν Δία, ὁ ὁποῖος τυπολογικῶς

49. Keil, Jahresh. 1913, σ. 778 - 182, πίν. IV. Ἀντίθετος στροφή τῆς κεφαλῆς.

50. Kraemer, JdI 1925, σ. 133 κ.έ. εἰκ. 11 - 12.

51. Τῆς Baebia : Magnesia, σ. 198 κ.έ. εἰκ. 198. Horn, RM 1338, πίν. 18, 2, σ. 85. Ἡ ἄλλη : Magnesia, αὐτόθι, εἰκ 200. Horn, πίν. 15, 2, ἔ.ά.

52. Πρῶτος ὁ Furtwängler, Meisterwerke, σ. 601 κ.έ. ἐποθέτησε τὴν Ἀφροδίτην τῆς Μήλου εἰς τὰ ὀρθὰ ὑστεροελληνιστικὰ πλαίσιά της (μεταξὺ 150 καὶ 50 π.Χ. ἔλεγεν). Ὁ Charbonneau (La Revue des Arts 1951, σ. 8 κ.έ. καὶ La Vénus de Milo, ἐκδ. Opus Nobile, Bremen, σ. 14) διαπιστώνων ἰσχυρὰν ὁμοίωσιν μὲ τὸν « Ἴνωπον » τοῦ Λούβρου, εἰς τὸν ὁποῖον ἀναγνωρίζει τὸν Μιθριδάτην Εὐπάτορα χρονολογεῖ τὴν Ἀφροδίτην μεταξὺ τῶν ἐτῶν 120 καὶ 90 π.Χ. Ἡ περὶ τὰ 120 χρονολόγησις ὅμως εἶναι ὀρθότερα. Ἡ ἀπόδοσις τοῦ σώματος εἶναι ἀκόμη αἰσθησιακὴ - μαρὸκ καὶ τὸ περίγραμμα τοῦ σώματος κυματοειδές, ὑπάρχει δὲ ἀκόμη φαντασία καὶ ποικιλία εἰς τὸ ἔνδυμα, καὶ εἰς τὴν κόμην ὑφίσταται σχέσις (ἔστω καὶ κίπως μακρινή) μὲ τὴν κόμην τῶν μεσοελληνιστικῶν ἔργων.

53. F. Poulsen - K. Rhomaios, I. Vorläufiger Bericht über die Dänisch-Griechischen Ausgrabungen von Kalydon, πίν. 76, εἰκ. 108 - 9. Dyggve - Poulsen - Rhomaios, Das Heroon von Kalydon, σ. 367, εἰκ. 82 - 4.

54. Jacopi, Cl. Rh. II, σ. 79 κ.έ.

55. Πρβλ. Pernice, Jahresh. 1908, σ. 219 κ.έ.

κατατάσσεται εις την ένδεκάτην ομάδα παραστάσεων Διός του Overbeck⁵⁶. Έκ τούτων αί περισσότεραι τόν παρουσιάζουν νά κρατή εις την δεξιάν την Νίκην ή τόν κεραυνόν, σπανιώτερον δέ, όπως έδω, τόν άετόν. Μεταξύ τών έλαχίστων παραδειγμάτων άετοφόρου Διός τής ομάδος αυτής είναι μερικαι παραστάσεις επί νομισμάτων : 'Επί χαλκών τινων νομισμάτων Πατρών τής έποχής του Νέρωνος⁵⁷ και επί νομισμάτων τών Αιγών τής μέσης⁵⁸ και τής ύστερας έλληνιστικής περιόδου⁵⁹, ως και τής έποχής του αυτοκράτορος Δεκίου⁶⁰. 'Από αυτάς όμως τας παραστάσεις μόνον ο Ζεύς τών μεσοελληνιστικών νομισμάτων τών Αιγών πλησιάζει κάπως τόν ρυθμόν του σώματος του νέου άγαλματίου, είναι δέ πάντως περισσότερο κινημένος. Αί παραστάσεις τών άλλων νομισμάτων δεικνύουν είτε διάφορον στάσιν σκελών (νομίσματα Αιγών τών άλλων περιόδων) είτε διάφορον ρυθμόν σώματος (νομίσματα Πατρών). 'Ο τύπος τών Πατρών ίσως έμπνέεται από το ίδιο έργον από το όποιον και ο Ζεύς χαλκών τινων νομισμάτων τής Σικυώνος τής έποχής του Καρακάλλα, δηλαδή το χαλκούν άγαλμα του Λυσίππου, το όποιον ο Πausανίας είδεν εις την αγοράν τής Σικυώνος⁶¹.

'Εντόνως Λυσίπειος είναι και ο χαρακτήρ του νέου άγαλματίου τής Ρόδου, δυνάμενος νά συνοψισθή εις τας λέξεις ραδιότης άναλογιών, διάπλασις μελών και ρυθμός στάσεως. 'Ο τεχνίτης λοιπόν του τύπου από τόν όποιον προήλθε το χαλκούν άγαλμάτιον έλαβεν ύπ' όψιν του έν συγκεκριμένον Λυσίπειον πρότυπον, άγνωστον του έστημένον, ίσως όμως εις την ίδιαν την Ρόδον, όπου και ο ίδιος ο Λύσιππος είργάσθη, και σχολή συνεστήθη ή όποία συνέχισεν επί μακρόν την τεχνοτροπίαν του. Πάντως το νέον άγαλμάτιον δέν γειτνιάζει χρονικώς με τόν Λύσιππον. 'Ο δημιουργός του δέν είναι ούτε εκ τών διαδόχων, ούτε εκ τών επιγόνων του Λυσίππου, αλλά πολυ μεταγενέστερος μιμητής, διά τούς έξής δέ λόγους : Πρώτον δέν ήμπόρεσε νά διατηρήση την ώραίαν εκείνην συνεκτικήν δύναμιν, ή όποία δένει τά μέλη τών κλασσικών μορφών εις ένιαϊον σφικτόν σύνολον και όταν άκόμη αυτά άπλώνωνται έλεύθερα εις τόν χώρον. 'Εδω είναι προφανές ότι παρ' όλην την κατά το μάλλον ή ήττον επιτυχή απόδοσιν τών πλείστων τμημάτων του σώματος, ή μορφή έν τω συνόλω της είναι « βαρεία » και « χωλαίνει », δηλαδή τής λείπει ο ένιαϊος παλμός, ο όποιος άσφαλώς εκυριάρχει εις το αντιγραφέν πρότυπον. 'Η άδυναμία αυτή προέρχεται από το ότι εις το άριστερόν γόνυ έδόθη μεγαλύτερα κάμψις και εις το άριστερόν ίσχιον περισσοτέρα εισοχή παρ' όσον έπρεπε (δέν φαίνονται εις την φωτογραφίαν ή όποία έχει ληφθή άριστερώτερον), ούτω δέ διεκόπη ή ένιαία ροή τής κινήσεως του σώματος. Το άγαλμάτιον λοιπόν άνήκει εις έποχήν, κατά την όποιαν οι

56. Kunstmythologie I, σ. 151 - 2.

57. Overbeck, έ. ά. Münztafeln, άριθ. 18. Pick, Zeit. f. Numismatik, 1890, σ. 180 κ.έ. Herbillon, Les Cultes de Patras etc. σ. 95. 'Εκόπησαν εις άνάμνησιν τής υπό του αυτοκράτορος χορηγηθείσης « έλευθερίας ».

58. BMC, Troas, Aeolis and Lesbos, πίν. XVIII, 4. Overbeck, έ. ά. άριθ. 19. Sylloge Nummorum Graecorum, Deutschland, Samml. v. Aulock, πίν. 50, άριθ. 1594 - 5 (μετά τά 190 π.Χ.).

59. BMC έ. ά. άριθ. 6. Sylloge, S. Aulock, έ. ά. άριθ. 1597 (2ος - 1ος αι. π. Χ.). Sylloge, Kopenhagen Nat. Mus. Aeolis, πίν. 1, άριθ. 8 - 9.

60. Overbeck, έ.ά. άριθ. 11. Sylloge, S. Aulock, έ.ά. άριθ. 1601.

61. Pausan. II, 9, 6. Νομίσματα : BMC, Pelopon. σ. 55, άριθ. 243. Imhoof - Blumer - P. Gardner, A Numismatic Commentary on Pausanias, σ. 29, πίν. H, X. 'Η λοιπή βιβλιογραφία παρ ά Lacroix, Les représentations de statues sur les monnaies Grecques, σ. 323, σημ. 4, ο όποιος εκφράζεται με άδικαιολόγητον κατά την γνώμην μου σκεπτικισμόν διά την δυνατότητα ταυτίσεως του Διός τών χαλκών νομισμάτων με τόν Δία του Λυσίππου.

τεχνίται έχουν χάσει πλέον την ικανότητα να συγκροτούν τα έργα των εις ζωντανά οργανικά σύνολα, τα αποδίδουν δὲ ὡς ἀπλᾶ ἀθροίσματα μερῶν. Ἐπειτα εἶναι καὶ ἡ (συναφῆς πρὸς τὰ ἀνωτέρω) ἀνομοιογένεια κεφαλῆς καὶ σώματος. Ἐνῶ δηλαδὴ τὸ σῶμα εἶναι τύπου σαφῶς κλασσικοῦ, ἡ κεφαλὴ εἶναι τυπικῶς « ἑλληνιστικὴ », κατὰ μίαν γνωστήν συνήθειαν, διαδοθεῖσαν εἰς τὴν τέχνην ἀπὸ τὴν ἐποχὴν τοῦ Πασιτέλου⁶² καὶ ἐξῆς. Τὰ ἀνωτέρω λεχθέντα τάσσουν τὸ ἀγαλμάτιον εἰς τὸν 1ον π.Χ. αἰῶνα. Θὰ ἔλεγον ἀκόμη ὅτι πιθανώτατα εἰς τὸ μεσαῖον τρίτον αὐτοῦ, λόγῳ τῆς ὁμοιότητος τῆς κεφαλῆς μὲ τὸν Ποσειδῶνα Chiaramonti⁶³, τὸν γέροντα Κένταυρον τῶν Ἀριστέου καὶ Παπίου⁶⁴, τὴν χαλκῆν κεφαλὴν Κενταύρου τοῦ Spreier⁶⁵, τὸν Λαοκόοντα κλπ. διὰ τοὺς χαλαροὺς καὶ συγκεχυμένους βοστρύχους τῆς κόμης καὶ τὴν ἄτονον καὶ μαραμμένην ἔκφρασιν, ὅπου μὲ κόπον ἐπιζῆ ἡ δαιμονικότης, ἡ ὁποία συγκλονίζει τὰ ἔργα τῆς παλαιότερας ἑλληνιστικῆς περιόδου⁶⁶.

ΜΟΥΣΕΙΟΝ ΚΩ

Κολοσσιαία κεφαλὴ Ἡρακλέους BE 6 (Πί ν. 42 α - β)

Εὑρέθη τὴν 12-9-47 εἰς Κέφαλον ὑπὸ τοῦ Δημ. Ἀνθοπούλου. Μάρμαρον λευκόν. Ὑψ. 0,445 μ.

Ἡ ἐπιφάνεια εἶναι ἰσχυρῶς ἐφθαρμένη. Ἀποκεκρουμένα : Ἡ ρίς, τὰ χεῖλη καὶ ἄλλα μικρότερα σημεῖα. Ἐφερεν ἄλλοτε στενὸν μεταλλικὸν διάδημα, διὰ τὴν συγκράτησιν τοῦ ὁποίου ἐχρησίμευον αἱ παρατηρούμεναι 14 ὀπαί.

Ὅτι πρόκειται περὶ Ἡρακλέους φαίνεται ἀπὸ τὴν ταυροειδῆ ἔκφρασιν, τὴν βραχεῖαν οὐλὴν κόμην, τὸν παχὺν λαιμόν, τὰ παραμορφωμένα ὄτα, τὰ ὁποῖα χαρακτηρίζουν ὄχι μόνον τοὺς πύκτας ἀλλὰ καὶ τὸν θεὸν τῶν ἀγώνων, καὶ τὴν μεταλλικὴν ταινίαν τὴν ὁποίαν ἔχουν καὶ ἄλλαι κεφαλαὶ Ἡρακλέους⁶⁷. Τὸ κολοσσιαῖον μέγεθος ἀποκλείει τὴν περίπτωσιν ἀγάλματος θνητοῦ καὶ μαρτυρεῖ λατρευτικὸν ἀγαλμα θεοῦ (τὸ ἱερὸν τοῦτο δὲν ἔχει εὑρεθῆ, ἐπιβάλλεται δὲ ἀνασκαφικὴ ἔρευνα εἰς τὸν τόπον εὑρέσεως τῆς κεφαλῆς διὰ τὴν ἀποκάλυψίν του).

Διὰ τὸν τύπον τοῦ σώματος, τὸ μόνον τὸ ὁποῖον εἶναι δυνατόν νὰ λεχθῆ μετὰ βεβαιότητος εἶναι ὅτι ἦτο ζωηρῶς κινημένος. Αὐτὸ ἀποδεικνύεται ἀπὸ τὴν στροφὴν καὶ τὴν ἀνύψωσιν τῆς κεφαλῆς, τὸ διάφορον μῆκος τῶν δύο πλευρῶν τοῦ λαιμοῦ καὶ τὸ ἰσχυρὸν πάθος. Ἴσως τὸ ἀγαλμα νὰ ἦτο μία ἀπὸ τὰς παραλλαγὰς ἐνὸς ὀρθίου τύπου Ἡρακλέους τοῦ 4ου π.Χ. αἰῶνος, ὁ ὁποῖος μᾶς εἶναι γνωστὸς ἀπὸ μεγάλον ἀριθμὸν περιόπτων ἔργων (μεταξὺ αὐτῶν εἶναι καὶ τὸ χαλκοῦν ἀγαλμάτιον τοῦ Λούβρου μὲ τὸν διαφανῆ Λυσίππειον

62. Βλ. BCH 1950, σ. 75.

63. Vat. Kat. I. ἀριθ. 607, σ. 719, πίν. 77. Br. Br. 140. Bulle, Sch.M.232. Lippold, Gr. Pl. σ. 283 (340 - 310 π. Χ.). Thiemann, Hellenistische Vatergottheiten, σ. 108 - 9 καὶ 140 - 1 : ἐποχὴ τοῦ βομοῦ τοῦ Δομτίου, δηλαδὴ περὶ τὰ 70 π. Χ.

64. Br.Br. 392. Βιβλιογραφία παρὰ Lippold, ἔ. ἀ. σ. 363, σημ. 3. Οὗτος χρονολογεῖ τὰ πρωτότυπα εἰς τὸ ἀ΄ ἡμισυ τοῦ 2ου αἰῶνος π. Χ. καὶ ὁ Lawrence, LGS, σ. 22 καὶ 213 περὶ τὰ 200 π. Χ. Ὁρθότερον ὁ Thiemann, ἔ. ἀ. σ. 112.

65. Furtwängler, Bonner Jahrbücher, 1892, πίν. VI, σ. 54 - 61. Thiemann, ἔ. ἀ. σ. 112.

66. Thiemann, ἔ. ἀ. σ. 54 κ.έ.

67. Ἐπὶ παραδείγματι ἡ ἐξ Aequum, Hirschfeld - Schneider, Mitt. d. Öster. Arch. Ep. Sem. IX, πίν. 1, σ. 55.

χαρακτήρα⁶⁸, καθώς και από νομίσματα της Ἡρακλείας τῆς ἐν Λουκανία τῆς Κάτω Ἰταλίας⁶⁹. Ἡ σύγκρισις τῆς κεφαλῆς τῆς Κῶ πρὸς τὰς κεφαλὰς τοῦ τύπου αὐτοῦ, καθὼς καὶ πρὸς τὰς περισσοτέρας ἀπὸ τὰς κεφαλὰς τοῦ 4ου π.Χ. αἰῶνος (πρβλ. τὴν συγγενῆ κεφαλὴν ἀπὸ τὴν Κυρήνην⁷⁰, τὴν κεφαλὴν ἐφήβου ἐκ Φαρσάλων τοῦ Μουσείου Ἀλμυροῦ⁷¹), ἀποκαλύπτει πόσον ριζικῶς διάφορος καὶ νεωτέρα εἶναι ἐδῶ ἢ περὶ τοῦ θεοῦ ἀντίληψις. Οὗτος δὲν εἶναι πλέον ὅπως ἄλλοτε ὁ ἀπλῶς πανίσχυρος ἦρας, ὁ ὁποῖος μὲ τὴν ὑπερφυσικὴν του δύναμιν ἀγωνίζεται διὰ τὴν ἐπιβολὴν τοῦ κ ὄ σ μ ο υ εἰς τὴν φύσιν, ἀλλ' ἐν σχεδὸν ἀποχαλινωμένον δαιμονικὸν στοιχεῖον, διὰ τὸ ὁποῖον ἐλαχίστην ἀσφαλῶς συμπάθειαν θὰ αἰσθανθῆ κανεῖς. Ἐν τούτοις τὸ πρῶτον βῆμα πρὸς τὴν μεταβολὴν τῶν ιδεῶν τὸ εἶχε κάμει ὁ ἴδιος ὁ Λύσιππος μὲ τὸν Ἐπιτραπέζιον καὶ τὸν Ἡρακλῆ τοῦ Τάραντος, ὅπου ἡ ὑπερφυσικὴ, δαιμονικὴ δύναμις εἶχε συζευχθῆ τὴν βασιλικὴν ἐπιβλητικότητα τοῦ ὑπάτου τῶν θεῶν⁷². Εἰς τελευταίαν ἀνάλυσιν καὶ ὁ Ἡρακλῆς τῆς Κῶ ἐν τοιοῦτον Λυσιππειον ἔργον παραλλάσσει.

Ἄκεφαλον ἄγαλμα θηρευοῦσης Ἄρτεμιδος BE 89 (Πί ν. 42 β - γ)

Κατετέθη τὴν 18-1-51 ὑπὸ τοῦ Σταματίου Χατζηχριστοφῆ, ὁ ὁποῖος τὸ ἀνεῦρε κατὰ τὴν διάνοιξιν λάκκου εἰς τὴν αὐλὴν τῆς πρὸς Α. τῆς «Ρωμαϊκῆς ἐπαύλεως» κειμένης οἰκίας του. Ὑψ. 0,97 μ. Μάρμαρον λευκόν. Ὀλόκληρον τὸ ἀπὸ τοῦ γόνατος καὶ κάτω τμήμα τοῦ ἀριστεροῦ σκέλους εἶναι ἀποκεκρουμένον, ὅπως καὶ τμήματα πτυχῶν τοῦ ἐνδύματος. Ἡ ὀπισθία ἐπιφάνεια εἶναι ἀδρῶς εἰργασμένη καὶ ἡμικυκλική, ἐξ οὗ συμπεραίνεται ὅτι τὸ ἄγαλμα ἦτο ἄλλοτε ἐστημένον εἰς κόγχην. Μὲ τὸ ἄγαλμα σφύζεται καὶ ἡ πλίνθος, τῆς ὁποίας εἶναι ἀποκεκρουμένα τὰ ἄκρα.

Ἡ γυναικεῖα αὐτῆ μορφή, ἐνδεδυμένη πέπλον μὲ ἀπόπτυγμα, ἐξωσμένον ἄλλοτε κάτωθεν τῶν μαστῶν διὰ ζώνης, τῆς ὁποίας σφύζονται μόνον τὰ δύο κατερχόμενα ἄκρα καὶ αἱ «θηλιές», κινεῖται ὀρμητικῶς πρὸς τὰ ἔμπρὸς καὶ ὀλίγον δεξιὰ τοῦ θεατοῦ. Λόγῳ τῆς ἀπωλείας ὅμως τοῦ ἄνω μέρους τοῦ κορμοῦ, τῆς κεφαλῆς καὶ τῶν χειρῶν, δὲν θὰ ἦτο γνωστὸν ἂν εἰκονίζετο ἡ Νίκη, ἡ Ἀθηνᾶ, ἡ Ἄρτεμις ἢ ἄλλη θεά, ἂν δὲν ὑπῆρχεν ὀπισθεν ἡ μικρὰ κυκλικὴ ὀπή, ἡ ὁποία δὲν νομίζω ὅτι δύναται νὰ ἐρμηνευθῆ ἄλλως εἰμὴ μόνον ὅτι εἶχε χρησιμεύσει ὁμοῦ μὲ ἄλλας ὁπὰς, αἱ ὁποῖαι θὰ ἦσαν ὑψηλότερον, εἰς τὴν στήριξιν φαρέτρας. Ἄρα ἡ μορφή ἦτο Ἄρτεμις.

Ἡ Ἄρτεμις αὐτῆ φαίνεται ὅτι ἦτο παραλλαγή τοῦ τύπου Colonna, εἰς τὸν ὁποῖον ἔχει προστεθῆ κατὰ τὴν μέσην ζώνη, ὅπως εἰς τὸ ἐξ Ἐρετρίας ἄγαλμάτιον τοῦ Ἐθνικοῦ Μουσείου Ἀθηνῶν⁷³. Ἀντὶ τῶν κατερχομένων ὅμως βραχιόνων τούτου, τὸ ἄγαλμα τῆς Κῶ εἶχε τὸν δεξιὸν ἀνυψωμένον, ὅπως ἐξάγεται ἀπὸ τὴν τόξωσιν τῆς δεξιᾶς πλευρᾶς τοῦ σώματος. Ἴσως μὲ τὴν χεῖρα ἐξῆγε βέλος ἀπὸ τὴν φαρέτραν, ὅπως εἶναι σύνηθες εἰς ἄλλους τύπους.

Κίνησις, ἀναλογίαι καὶ ἐργασία πτυχῶν φανερόνουν ἀμέσως τὸ ὑστεροελληνιστι-

68. De Ridder, Bronzes antiques du Louvre I, ἀρ. 487, πίν. 36. Reinach, Rép. Stat. II, σ. 225, 2. Charbonneaux, Les Bronzes Grecs, πίν. XXIV, 4.

69. BMC, Italy, σ. 232, ἀριθ. 52. Head, Historia Numorum, σ. 72.

70. Paribeni, Catalogo delle sculture di Cirene, ἀριθ. 44.

71. AE 1930, σ. 176 καὶ εἰκ. 7. Πρβλ. EA 3408.

72. Βλ. Dörig, AM 1956, σ. 190.

73. AE 1900, στ. 24 - 26, εἰκ. 4.

κόν πλαίσιον. Ἐναντί τῆς ἀπλωτῆς, ἐλευθέρως κινήσεως τῶν κλασσικῶν μορφῶν, ὅπως εἰς τὸ ἀγαλμάτιον τῆς Ἑρετρίας, ἐδῶ ἔχομεν κινήσιν σφικτὴν καὶ « μονοκόμματον » ἀντὶ τῶν συμμέτρων ἀναλογιῶν τοῦ ἄνω καὶ τοῦ κάτω τμήματος τοῦ σώματος, τοῦ ὕψους καὶ τοῦ πλάτους, καὶ τῶν πτυχῶν πρὸς τὸ σύνολον, ἔχομεν τὴν ὑπέρμετρον ἐπιμήκυνσιν τοῦ κάτω μέρους καὶ τὴν σχετικὴν στενότητά του, μὲ μακράς, σχεδὸν τεταμένας καὶ ἀπονεκρωμένας πτυχάς. Ἡ πρὸς κάποιον συγκεκριμένον στόχον κατευθυνομένη ὀρμητικὴ κίνησις ὀφείλεται ἀσφαλῶς εἰς τὴν μεσολαβήσασαν πρῶτον ἐλληνιστικὴν περίοδον, τῆς ὁποίας ἔργον φαίνεται ὅτι ἀντιγράφει τὸ ἀγαλμα τῆς Κῶ (βλ. τὴν ἀνάλογον κίνησιν τῆς Νιοβίδος Chiaramonti ἢ τῆς « Νίκης » τῆς Κυρήνης), ἀλλ' ἡ γενικὴ ξηρότης τῶν κινήσεων καὶ τῶν πτυχῶν, ἢ τομὴ πολλῶν ἐκ τῶν ὁποίων εἶναι ὁμοιομόρφως στρογγύλη καὶ ἡ φορὰ ἀδιάσπαστος καὶ μονότονος μαρτυροῦν ὅτι ἡ Ἄρτεμις τῆς Κῶ ἀνήκει τὸ ἐνωρίτερον εἰς τὴν περίοδον τῆς ζωφόρου τῶν Λαγίνων. Τὴν διαφορὰν ἀπὸ τὸν δεύτερον αἰῶνα συνειδητοποιοῦμεν ἀντιπαραβάλλοντες τοῦτο πρὸς παρόμοιον κάτω μέρος Ἄρτέμιδος ἐκ Μιλήτου τοῦ Μουσείου Κωνσταντινουπόλεως⁷⁴, τὸ ὁποῖον ἀντιγράφει ἐν τυπικῶς μεσοελληνιστικὸν ἀγαλμα : Ἡ κίνησις του παρ' ὅλον ὅτι εἶναι γενικῶς ὁμοία, δὲν εἶναι τόσον ξηρὰ ὅσον ἐδῶ, αἱ δὲ μᾶζαι τοῦ ὄλου σώματος καὶ τῶν πτυχῶν εἶναι χυμώδεις καὶ ἡ ροὴ τῶν πτυχῶν εἶναι πολὺ φυσικωτέρα.

ΓΕΩΡΓΙΟΣ ΔΟΝΤΑΣ

74. Mendel I, σ. 334, ἀριθ. 128,



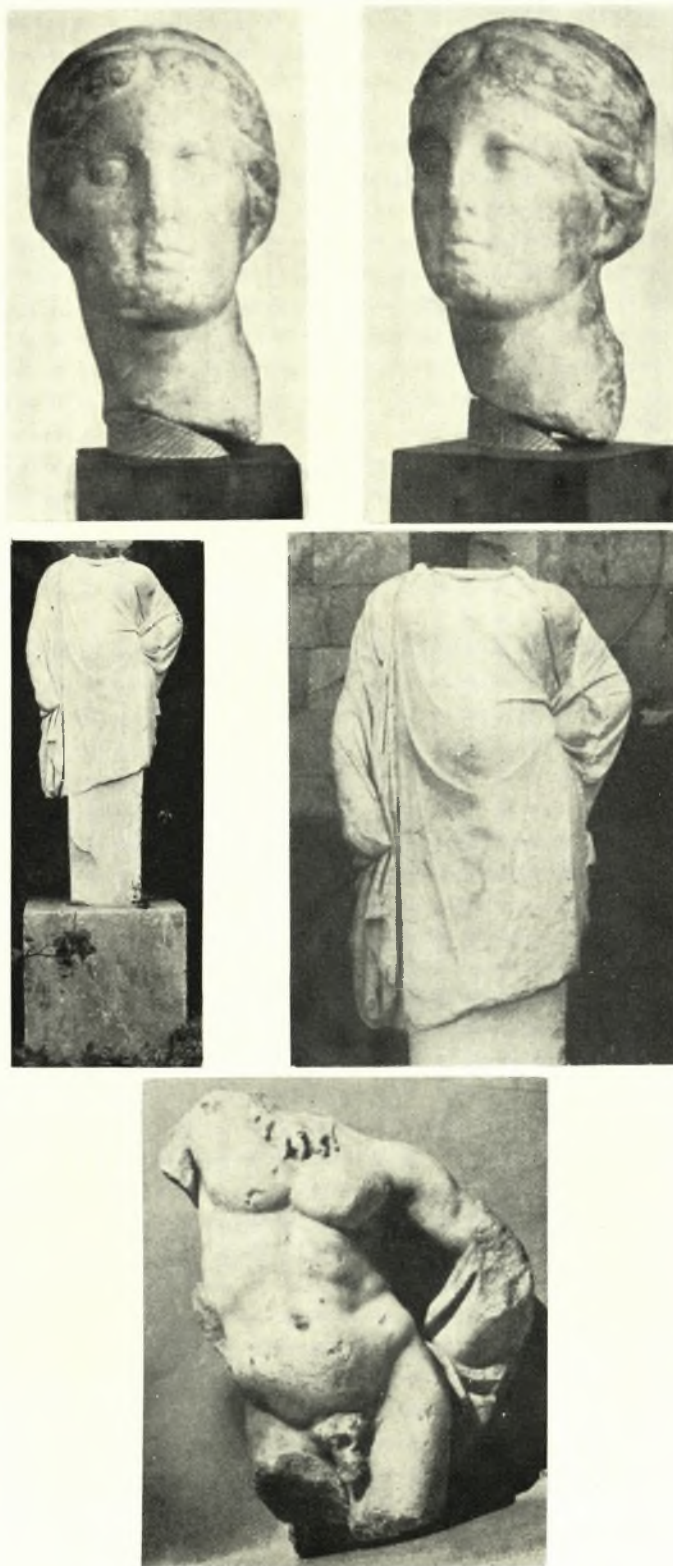
Μουσείον Ρόδου: α-γ. Προσθήα, δεξιὰ πλάγια και ἀριστερά πλάγια ὄψις τῆς Νίκης ΒΕ 1174

Γ. ΔΟΝΤΑΣ



α. Νίκη Ρωμαϊκής εποχής. Ἀνάγλυφον τοῦ Μουσείου Θηβῶν ἐκ Θεσπιῶν, β. Κορμὸς καθημένης θεᾶς ΒΕ 889. Μουσείον Ρόδου

Γ. ΔΟΝΤΑΣ



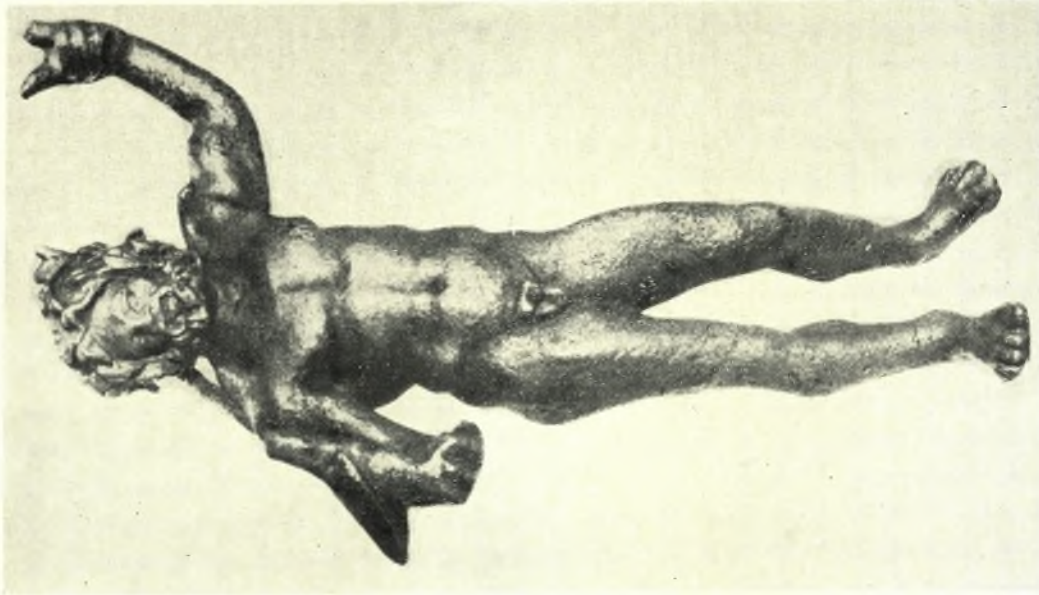
Μουσείον Ρόδου: α-β. Κεφαλή Ἀρτέμιδος ΒΕ 252, γ-δ. Ἑρμαϊκὸν ἄγαλμα ΒΕ 1175, ε. Ἄγαλμάτιον Σίληνοῦ ΒΕ 780

Γ. ΔΟΝΤΑΣ



Μουσείον Ρόδου: α. Ἀσκληπιεύς ΒΕ 1163, β-γ. Προσφία καὶ πλαγία δεξιὰ ὄντις Μούσης ἢ Μνημοσύνης ΒΕ 174

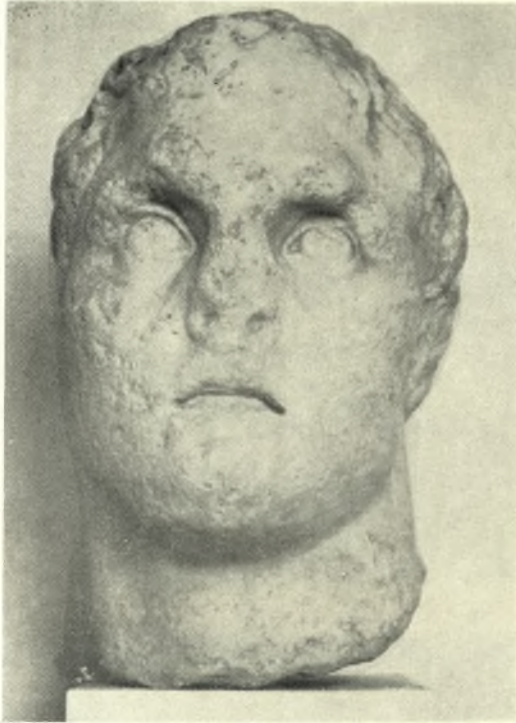
Γ. ΔΟΝΤΑΣ



Μουσείον Ρόδου: α. Γυναικεία κεφαλή BE 236, β. Χαλκούς Ζεὺς BE 1112



Γ. ΔΟΝΤΑΣ



Μουσείον Κω: α-β. Προσθία και πλαγία ὄψεις κολοσσιαίας κεφαλῆς Ἡρακλέους ΒΕ 6, γ-δ. Προσθία και δεξιὰ πλαγία ὄψεις Ἀρτέμιδος ΒΕ 89

Γ. ΔΟΝΤΑΣ