

12. ΑΝΑΣΚΑΦΗ ΤΟΥ ΝΑΟΥ ΤΩΝ ΜΕΣΩΝ ΛΕΣΒΟΥ

(Πίν. 63)

Ἡ κατά τὸ 1968 γενομένη ἀνασκαφή εἰς τὸν ναὸν τῶν Μέσων Λέσβου περιωρίσθη εἰς τὰ ἑξῆς σημεῖα: Ἐξωτερικῶς καὶ κατὰ μῆκος τῆς νοτίας πλευρᾶς τοῦ ναοῦ καὶ βορειοδυτικῶς αὐτοῦ, ἐντὸς τοῦ κτήματος τοῦ Ἀποστόλου Θεοδοσίου.

1. ΑΝΑΣΚΑΦΗ ΝΟΤΙΩΣ ΤΟΥ ΝΑΟΥ. Κατὰ μῆκος τῆς νοτίας πλευρᾶς τοῦ ναοῦ εἶχε γίνει ἑναοξίς τῆς ἀνασκαφικῆς ἐρεῦνης κατὰ τὸ 1967 (ΠΑΕ 1967, σ. 100). Τότε ἐντελῶς ἐπιφανειακὴ ἔρευνα εἶχε φέρει εἰς φῶς τὰ ἀνώτατα μέρη πλήθους ἀρχιτεκτονικῶν μελῶν, κυρίως σπονδύλων τῶν κίωνων τοῦ ναοῦ καὶ τμήματα τῆς λιθίνης σίμης μετ' ἀναγλύφου φυτικῆς διακοσμίσεως (ΠΑΕ 1967, πίν. 80β, 81α). Περαιτέρω ἔρευνα τοῦ χώρου εἰς βάθος ἀπέδωκε πλουσιωτάτην συγκομιδὴν, ἀποκαλύψασα τοποθετημένους μετὰ τάξεως 26 ἀκεραίους σχεδὸν σπονδύλους τῶν κίωνων τοῦ ναοῦ καὶ νέα τεμάχια τῆς σίμης εἰς ἀρίστην κατάστασιν, ἐξ ὧν ἓν — εἰς πλείονα τεμάχια — μῆκος 1.05 μ. σφίζεται πλήρως. Ἡ διατήρησις τοῦ ἀναγλύφου φυτικοῦ διακόσμου εἶναι τοιαύτη ὥστε νὰ νομίζη τις ὅτι μόλις ἐξῆλθε τῶν χειρῶν τοῦ τεχνίτου (πίν. 63α). Ἡ διατήρησις αὐτῆ παρατηρεῖται εἰς ἅπαντα τὰ μέλη τοῦ ναοῦ, τὰ ὅποια ἐφιλάχθησαν ἐντὸς τῆς γῆς. Ἀντιθέτως ἐκεῖνα τὰ ὅποια ἐδέχθησαν τὴν ἐπίδρασιν τῶν ἀτμοσφαιρικῶν μεταβολῶν παρουσιάζουν ἐπιφάνειαν ἐφθαρμένην. Αἱ ἐκ μαρμάρου λεοντοκεφαλαὶ τῆς σίμης ὅμως δὲν διετηρήθησαν λόγῳ τῆς ὑπὸ τῆς ὑγρασίας φθορᾶς τοῦ μαρμάρου (ΠΑΕ 1967, σ. 100 πίν. 81β).

Οἱ σπόνδυλοι εἶναι παρατεταγμένοι κατὰ μῆκος τοῦ ναοῦ, πλησιέστατα πρὸς αὐτόν (ἀπόστασις 1.30 - 1.90 μ.), ὄρθιοι καὶ ἀποτελοῦν συνεχῆς φράγμα (πίν. 63β). Δὲν δυνάμεθα νὰ εἴπωμεν ὅτι προεφύλαττον οἰανδήποτε κατασκευὴν ἢ καλλιέργειαν ἀπὸ τῶν ὑδάτων. Πιθανὸν φαίνεται ὅτι ἀπεμακρύνθησαν τοῦ ναοῦ κατὰ τὴν παλαιοχριστιανικὴν ἐποχὴν διὰ νὰ καταστή ἡ χρήση οὗτος ὁ χώρος αὐτοῦ (ἴσως διὰ τὴν οἰκοδόμησιν τῆς βασιλικῆς) ἢ ἀκόμη διὰ τὴν στερέωσιν τοῦ πέριξ τοῦ ναοῦ ἀσταθοῦς καὶ ἐλώδους ἐδάφους. Εἴς τινα σημεῖα οἱ σπόνδυλοι διακόπτονται καὶ ἀντικαθίστανται ὑπὸ λίθων τοῦ ναοῦ, ἀλλαχοῦ δὲ εἶναι ὑπτίως τοποθετημένοι. Κατὰ τὸ ΝΔ. τοῦ ναοῦ σχη-

ματίζονται, ἐξωτερικῶς, τέσσαρες χῶροι, τῶν ὁποίων ὁ προορισμός, ἐλλείψει εὐρημάτων, παραμένει ἀδιάγνωστος. Ἴσως ὅμως ἀπετέλουν βοθητικούς χώρους τοῦ συγκροτήματος τῆς βασιλικῆς, εἶδος κελλίων χρησίμων διὰ τὸ προσωπικὸν τῆς ἐκκλησίας ἢ τὴν φύλαξιν πραγμάτων. Ἡ ἀνωδομία τῶν δωμάτων ἦτο εἴτε ἐξ ὠμῶν πλίνθων εἴτε, πιθανώτερον, ἐξ ἀργῶν λίθων, τῶν ὁποίων μεγάλη ποσότης εὐρέθη κατὰ τὴν ἀνασκαφήν. Ὡς δάπεδον τοῦ τελευταίου πρὸς Δυσμὰς χώρου εὐρέθη κρηπίδωμα ἐκ λίθων τοῦ ναοῦ, εἰκονιζόμενον ἐν ΠΑΕ 1967, πίν. 75α· βλ. καὶ σ. 98.

Ἡ ἀποκάλυψις ἐφέτος τοσοῦτου ἀρχιτεκτονικοῦ ὕλικου ἐπιβάλλει νέαν μελέτην τοῦ ναοῦ. Ἦδη εἰς τὴν πλησίον τοῦ μνημείου κτισθεῖσαν ἀποθήκην ἔχει συγκεντρωθῆ μέγας ἀριθμὸς θραυσμάτων μετ' ἀναγλύφων κοσμημάτων. Ἡ ἔρευνα ἐπίσης τῆς περὶ τὸν ναὸν περιοχῆς ἀποδίδει συνεχῶς νέα τεμάχια, πλησιέστερα δὲ τοῦ ναοῦ (ΝΔ.), ἐντὸς καλάμων κλπ. ὑδροχαρῶν φυτῶν σφίζεται παλαιὸν λιθόστρωτον πλήρες θραυσμάτων ἐκ τοῦ ναοῦ.

2. ΔΟΚΙΜΗ ΒΟΡΕΙΩΣ ΤΟΥ ΝΑΟΥ. Εἰς τὰς νοτίως τοῦ ναοῦ ἐπιχώσεις οὐδὲν τὸ ἀναγόμενον εἰς τὴν ἀρχαιότητα (πλὴν βεβαίως τῶν ἀρχιτεκτονικῶν μελῶν) εὐρέθη. Κατὰ τὴν ΝΑ. γωνίαν μόνον, εἰς χῶρον ἐρευνηθέντα ὑπὸ τοῦ Koldewey, εὐρέθη θραῦσμα κορινθιακοῦ, πιθανῶς, ἀγγείου. Τὸ μεμονωμένον τοῦ εὐρήματος δὲν ἐπιτρέπει τὴν συναγωγὴν χρησίμων συμπερασμάτων, ὅπωςδῆποτε ὅμως τὸ θραῦσμα προέρχεται ἐκ τοῦ περὶ τὸν ναὸν χώρου.

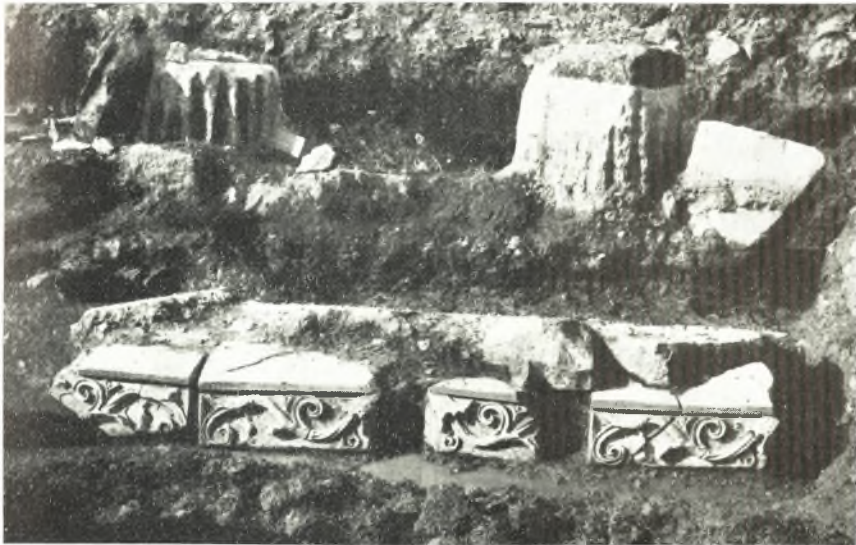
Βορείως τοῦ ναοῦ, ἐντὸς τοῦ κτήματος τοῦ Ἰ. Θεοδοσίου, τὸ ἔδαφος γίνεται ἀνωφερὲς καὶ αἱ ἐπιχώσεις δὲν φαίνονται ταραγμέναι ἐκ τῶν πλημμυρῶν τοῦ ποταμοῦ. Δοκιμὴ γενομένη εἰς δύο σημεῖα (τάφροι μήκους 2 μέτρων, πλάτους 0.50 - 0.70) ἔδειξον ὅτι εἰς μικρὸν βάθος, 0.70 - 1 μ., συναντῶνται θραύσματα τεφρῶν λεσβιακῶν ἀρχαϊκῶν ἀγγείων. Οὕτω πιστοποιεῖται ἀνασκαφικῶς ὅτι ὁ χῶρος ἐσυχνάζετο κατὰ τὴν ἀρχαϊκὴν ἐποχὴν.

Ἡ μελλοντικὴ ἔρευνα τοῦ χώρου πρέπει νὰ ἀποβλέψη, ἀφοῦ λυθοῦν τὰ τεχνικὰ προβλήματα τῆς ἀνασκαφῆς, εἰς τὴν εὐρεσιν τοῦ ἀρχαϊκοῦ ναοῦ τῶν Μέσων εἴτε ὑπὸ τὸν ὑπάρχοντα ναὸν εἴτε πλησίον.

Διὰ τῆς γενομένης κατὰ τὸ 1967 καὶ 1968 ἐρεύνης εἰς τὸν χῶρον τοῦ ναοῦ τῶν Μέσων ἐπεδιώχθη, κατ' ἀρχὴν, ἡ ἀποκάλυψις τοῦ ὑπὸ τὴν φυτεῖαν καὶ τὴν ἰλὸν ἐξαφανισθέντος ἀπὸ μακροῦ σημαντικωτάτου μνημείου, ἢ ἀναχαίτισις τῆς ὑπὸ τῶν χωρικῶν προκαλουμένης φθορᾶς του καὶ ἡ προστασία ἀπὸ τῆς συνεχοῦς διαρπαγῆς ὑπὸ Ἑλλήνων καὶ ξένων, τῶν ὠραίων διακεκοσμημένων ἀρχιτεκτονικῶν μελῶν του. Οἱ σκοποὶ αὐτοί, δύναμαι νὰ εἶπω, ἐπετεύχθησαν κυρίως διὰ τῆς, δαπάναις τῆς Ἀρχαιολογικῆς Ἐταιρείας, κατασκευῆς ἀποθήκης, ὅπου ἀσφαλῶς φυλάσσονται χιλιάδες θραυ-

σμάτων τοῦ ναοῦ. Ἀπώτερος σκοπὸς ὑπῆρξεν ἡ διαφώτισις ἱστορικῶν προβλημάτων τοῦ ναοῦ (βλ. ΠΑΕ 1967, σ. 96). Ταῦτα δὲν ἐλύθησαν λόγῳ τῆς ἀνυπαρξίας εὐρημάτων, μικροαντικειμένων καὶ κυρίως ἐπιγραφῶν. Ἐτονίσθη ὅτι οὐδὲν τεμάχιον ἐπιγραφῆς εὗρέθη κατὰ τὸ 1967· τὸ αὐτὸ συνέβη καὶ κατὰ τὸ 1968. Ἡ πρὸς τὴν κατεύθυνσιν αὐτὴν ἔρευνά μου δὲν περιορίσθη μόνον εἰς τὸν χώρον τοῦ ναοῦ ἀλλ' ἐξετάθη εἰς τὴν περιοχὴν τοῦ κόλπου τῆς Καλλονῆς, ἄνευ ἀποτελέσματος πάντοτε.

ΒΑΣΙΛΕΙΟΣ ΧΡ. ΠΕΤΡΑΚΟΣ



α. Τεμάχια σίμης.



β. Σφρόνδυλοι ἐκ τοῦ ναοῦ τῶν Μέσων.