

11. ΑΝΑΣΚΑΦΗ ΜΕΣΗΜΒΡΙΑΣ ΘΡΑΚΙΚΗΣ

(Πίν. 56 - 62)

Ἡ διὰ τρίτην κατὰ σειράν περίοδον διενεργηθεῖσα καὶ ἐφέτος ὀλιγοήμερος σκαφικὴ ἔρευνα εἰς τὴν ἀρχαίαν Μεσημβρίαν περιορίσθη εἰς δύο μόνον σημεία κυρίως, ἥτοι εἰς τὸν περὶ τὸ μνημεῖον (;) καὶ τὰ χωρίσματα τῆς ἀγορᾶς χώρον, ὡς καὶ ΒΑ. τούτων, ἐνθα εἶχον ἀποκαλυφθῆ πέρυσιν ἐπιμελοῦς κατασκευῆς τοῖχοι κλπ.

Ἡ ἐκ τῆς ἀνασκαφῆς τοῦ παρελθόντος ἔτους ἐντύπωσις ὅτι πρόκειται περὶ ἐνιαίου χώρου μεγάλων διαστάσεων, ὡς καὶ ἡ ὅλη ἐμφάνισις τούτου (πίν. 56α), συνέβαλεν ἀποφασιστικῶς εἰς τὴν ἔρευναν, ἐπιφανειακῶς μὲν, ἀλλὰ καθ' ὅλην τὴν ἔκτασιν τούτου.

Κατ' ἀρχὴν ἐξεκαθαρίσθη πλήρως ἅπανα ἢ ἐκ δύο στρεμμάτων ἔκτασις ἐκ τῆς ἀγορᾶς βλαστήσεως (πίν. 56β), ὡς καὶ ἐκ τῶν λίθων καὶ τῶν ἄλλων μικροκτισμάτων τῶν στρατιωτικῶν ὀρυγμάτων, ἅτινα παρημποδίζον τὴν ὅλην ἐργασίαν.

Εὐθὺς ἀμέσως ἤρχισεν ἡ ἔρευνα εἰς τὸ ΒΑ. σημεῖον, ἐνθα τμήμα κτίσματος - πύργου (;), ἐκ τοῦ ὁποίου τοῖχος, ἐκτεινόμενος πρὸς Νότον καὶ μέχρι μήκους 33 μ., ἀπολήγει εἰς τὴν παρὰ τὸν αἰγιαλὸν ἀγροτικὴν ὁδόν, ἐνῶ ἕτερος ὅμοιος τοῖχος μὲ κατεύθυνσιν πρὸς Δυσμᾶς εἶχεν ἀποκαλυφθῆ μέχρι μήκους 10.20 μ. Οὗτος ἀπεκαλύφθη ἐφέτος καθ' ὅλον τὸ ἐκ 50 μ. μῆκός του (πίν. 57). Τὸ πλάτος τούτου εἶναι ὅμοιον πρὸς τὸ πλάτος τοῦ πρὸς τὴν θάλασσαν τοῖχου, ἥτοι 2.00 μ. περίπου, ἐκτὸς ἐνὸς τμήματος μόνον ἐξ 11 μ. εἰς τὴν ἀρχὴν καὶ πρὸς τὸν πύργον (;), ὅπου εἶναι 3.00 μ.

Εἰς τὸ σημεῖον τοῦτο, δηλ. εἰς τὰ 11 μ., ἀνεφάνησαν τρεῖς βαθμίδες κλίμακος. Πρὸ αὐτῆς, πρὸς Δυσμᾶς, ὑπάρχει τοῖχος πλάτ. 0.50 μ. καὶ εἰς μικρὸν ὕψος σωζόμενος, καθέτως πρὸς τὸν προηγούμενον, ἐκτεινόμενος πρὸς Νότον μέχρι 5.70 μ., ἐν συνεχείᾳ δὲ καμπτόμενος πρὸς Δυσμᾶς καὶ μέχρι 3.80 μ., ἐνθα κατεστράφη κατὰ τὴν διάνοξιν χαρακωμάτων.

Εἰς τὸ 50 μ. πρὸς Δυσμᾶς ἄκρον τοῦ τοῖχου ἀπεκαλύφθη περιμετρικῶς μόνον ὑποθεμελίωσις πρὸς Βορρῶν μὲν μέχρι μῆκ. 5.40 μ., ἀρχομένη ἐκ τοῦ τοῖχου, πρὸς Δυσμᾶς δὲ καὶ μέχρι μῆκ. 7.00 μ., πιθανὸν ὅμως νὰ ἐξετείνετο καὶ ἔτι περαιτέρω (πίν. 58α). Ἐκ πρώτης ὄψεως δύναται τις νὰ συμ-

περάνη ὅτι πρόκειται περὶ κτίσματος - πύργου (;), ὡς ὁ πρὸς τὸ ΒΑ. ἄκρον ἀποκαλυφθεὶς (πίν. 58β). Μελλοντικὴ περαιτέρω ἔρευνα θὰ δείξῃ ἀκριβέστερον περὶ τίνος πρόκειται.

Ἐν ἐπαφῇ πρὸς τὸ ἄκρον τοῦ ὡς ἄνω τοίχου καὶ πρὸς Νότον (θάλασσα) ἀπεκαλύφθη θεμέλιον τοίχου, τὸ ὁποῖον συμπίπτει ἀκριβῶς πρὸς τὸ ὄπισθεν τοῦ μνημείου (;) ἀποκαλυφθὲν καὶ πρὸς Βορρᾶν τούτου ἐκτεινόμενον (πίν. 59α). Τὸ συνολικὸν μῆκος τούτου μέχρι τοῦ μνημείου (;) εἶναι 45 μ. περίπου, ἐνῶ ἐσωτερικῶς ὑπάρχουν χωρίσματα καταστημάτων, διαφόρων διαστάσεων, καθ' ὅλην τὴν ἔκτασιν, ὡς καὶ τὰ παρὰ τὸ μνημεῖον (;) τοιαῦτα (1966, 1967). Περιεργον εἶναι χώρισμα, διαστ. 4.90×3.50 μ., ὅπερ εὐρίσκεται εἰς τὴν σειρὰν τῶν ἄλλων καὶ εἰς ἀπόστασιν 9.00 μ. νοτίως τοῦ πρὸς Βορρᾶν τοίχου. Ἐντὸς αὐτοῦ καὶ εἰς τὸ μέσον ἀπεκαλύφθη στενομῆκης στρωσὶς ἐκ πλακῶν σχιστολίθου συνδεομένων διὰ κουρασάνιου (πίν. 59β). Ἡ πρὸς Ἀνατολὰς πλάξ φέρει ἐκβάθυσιν—αὐλάκα προφανῶς—διὰ τὰ ρέη πρὸς τὴν κατεῦθυνσιν ταύτην, διοχετευόμενον ἔξω τοῦ χωρίσματος, ἔλαιον ἢ οἶνος ἐκ τῆς συνθλίψεως ἐλαίων ἢ σταφυλῶν. Ἐνθεν καὶ ἔνθεν τῆς ἐγκαταστάσεως ταύτης εὐρέθησαν τεμάχια χονδροῦ κουρασάνιου, πρᾶγμα ὅπερ ἔξ ἀρχῆς ἐνέβαλε τὴν ἰδέαν περὶ τοῦ ἰδιοτύπου τοῦ χωρίσματος τούτου, ὑποτίθεται δὲ τώρα ὅτι πρόκειται περὶ ληνοῦ (πατητήρι) νεωτέρων ὅμως, ἐκ πρώτης ὄψεως, χρόνων, δὲν εἶναι ὅμως δυνατὸν νὰ χρονολογηθῇ ἀκριβέστερον, λόγῳ ἐλλείψεως, μέχρι τῆς στιγμῆς τοῦλάχιστον, ἄλλων εὐρημάτων.

Εὐρήματα : Ἐκ τῆς ὅλης, ἐπιφανειακῆς ὡς ἐπὶ τὸ πλεῖστον, ἐρεύνης κατὰ τὴν ἐφετινὴν περίοδον συνεκεντρώθησαν διάφορα εὐρήματα, ἅτινα δὲν εἶναι δυνατὸν νὰ βοηθήσουν ἀσφαλῶς εἰς τὴν χρονολόγησιν τῶν κτισμάτων, δεδομένου ὅτι γενικῶς τὸ ἔδαφος ἦτο διατεταραγμένον ἐκ τῶν στρατιωτικῶν ὀρυγμάτων τοῦ Α' Παγκοσμίου Πολέμου. Τμῆμα πηλίνης σαρκοφάγου μὲ ἰωνικὸν κυμάτιον, ὄστρακα ἀγγείων νεωτέρων χρόνων, τμῆμα χείλους πίθου μὲ ἐγγάρακτα στοιχεῖα, πιθανῶς μέτρα χωρητικότητος (εἰκ. 1 καὶ πίν. 60α), ὄστρακα μελαμβαφῆ, τεμάχια ζωηροῦ ἐρυθροῦ ἐπιχρίσματος πάχους 0.004 - 0.005 μ., τρία δυσδιάκριτα χαλκᾶ νομίσματα, πλῆθος κεράμων στρωτήρων καὶ καλυπτήρων ὑστέρων ἐλληνικῶν χρόνων, ἥσαν τὰ κυριότερα εὐρήματα).

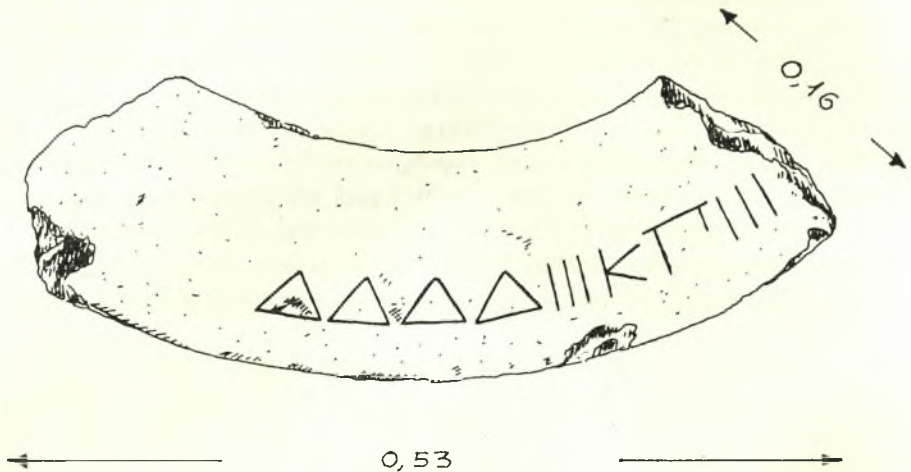
Γενικῶς παρατηρεῖται πλῆθος κεράμων ἐντὸς τῶν χωρισμάτων καὶ ὑπὲρ τὸ κίτρινον χῶμα, ὅπερ συναντᾶται καθ' ἅπασαν σχεδὸν τὴν ἔκτασιν, ἐσωτερικῶς πάντοτε τῶν πρὸς Βορρᾶν καὶ Δυσμὰς τοίχων, ἰδίως δὲ ἐντὸς τῶν χωρισμάτων τῆς δυτικῆς πλευρᾶς.

Εἰς τὸν ἀγρὸν Μ. Τσαμπάζη συνεχίσθη ἡ ἔρευνα εἰς τὸ αὐτὸ σημεῖον

τῆς τάφου (1966, 1967) καὶ ἐπὶ ἐκτάσεως 2×5 μ. μόνον μέχρι τοῦ φυσικοῦ ἐδάφους, ἤτοι 0.40 μ. βάθους.

Εὗρηματα: τμήματα ἀμφορέων, ὄστρακα ἑλληνιστικῶν ἀγγείων εἰς τὰ ἀνώτερα στρώματα, ἐνῶ πολλά ὄστρακα ἐρυθρομόρφων ἀγγείων, τεμάχια λύχνων, ἀκροκέραμοι, ἀγνῦθες, ὀστᾶ ἀνθρώπων, ὡς καὶ διάφορα μεταλλικὰ μικροαντικείμενα εὗρέθησαν εἰς τὰ βαθύτερα στρώματα (πίν. 60β.γ, 61 καὶ 62α).

Ὅκτὼ τομαὶ ἐγένοντο εἰς διαφόρους ἀγρούς, ἐνθα τὸ νεκροταφεῖον τῆς Μεσημβρίας, ἀλλαι δὲ τρεῖς εἰς τὸν πέραν τοῦ χειμάρρου Σαπλὶ - Ντερεῖ



Εἰκ. 1. Τμήμα χειλίους πίθου μὲ ἐγχάρακτα στοιχεῖα.

καὶ πρὸς τὸν Ἴσμαρον (Μαρωνεῖα) χώρον, πλὴν ὁμως ἄνευ ἀποτελέσματος, καθ' ὅσον οἱ εὗρεθέντες τάφοι ἦσαν συλημένοι.

Σημειοῦται ἐνταῦθα μόνον ὅτι οἱ περισσότεροι ἐκ τούτων ἦσαν κιβωτιόσχημοι ἐκ τοπικοῦ λίθου, ἐνῶ οἱ ἄλλοι ἦσαν πίθοι μεγάλων διαστάσεων, συνήθως βεβαίως κατάστασις εἰς ὅλην τὴν ἀπὸ τῶν ἐκβολῶν τοῦ Ἑβρου μέχρι Μαρωνεῖας περιοχὴν, ὡς βεβαιοῦται ἐκ μεμονωμένων περιπτώσεων σχετικῶν ταφῶν.

Κατόπιν τριῶν περιόδων δοκιμαστικῆς ἀνασκαφικῆς ἐρεῦνης, ἡ ὁποία ἀπέδωσε τόσον ἐνδιαφέροντα εὗρηματα εἰς τὴν περιοχὴν ταύτην, τὴν

ὁποῖαν πλεῖστοι ἀρχαῖοι συγγραφεῖς, ἰδιαιτέρως δὲ ὁ Ἡρόδοτος, περιέγραψαν, θὰ ἦτο εὐχῆς ἔργον, ὅπως ἡ προσεχῆς ἔρευνα διεξαχθῆ εἰς μεγαλύτεραν κλίμακα διὰ τὴν συναγωγὴν τῶν ἀναγκαίων συμπερασμάτων περὶ τῶν πόλεων καὶ τῶν οἰκισμῶν ἀφ' ἑνός, ὡς καὶ τῆς ἱστορίας καὶ τοῦ πολιτισμοῦ ἀφ' ἑτέρου, εἰς τὸν μεταξὺ τοῦ Δουνάβεως καὶ τοῦ Αἰγαίου πελάγους χώρον τῆς χερσονήσου τοῦ Αἴμου, ἰδίως δὲ ἐδῶ εἰς τὰς ταραχώδεις ἀκτὰς καὶ παραλίας τοῦ Θρακικοῦ πελάγους (πίν. 62β), ἔνθα ἡ ἐπίδρασις τῶν Καβειρίων Μυστηρίων τῆς Σαμοθράκης φαίνεται ὅτι ἦτο λίαν σημαντικὴ, μὲ τὰ *Σαμοθρηϊκία τείχεα*, τῶν ἐσχάτη πεπόλισται πρὸς ἐσπέρης πόλις τῆ οὔνομά ἐστι *Μεσαμβρία* (Ἡροδ. VII 108).

Μήπως ὅμως ὑπὸ τὴν σκιὰν τῶν αἰωνοβίων δρυῶν καὶ πρίνων τῆς περιοχῆς ταύτης δὲν ἠκούετο καὶ ἡ λύρα τοῦ Ὀρφῆως, εἰς τὸ ἄκουσμα τῆς ὁποίας οἱ λίθοι ἐκινουῦντο, τὸ ὕδωρ τῶν ποταμῶν ἐσταμάτα καὶ τὰ δένδρα ἔκλινον τὰς κορυφὰς των διὰ νὰ ἀκούσουν τὴν θεῖαν μελωδίαν του, κατὰ τὸν ποιητὴν Ὀράτιον; (Ὀδ. Βιβλ. Γ' 11. 13).

Αἱ πόλεις Δρυς, Ὀρθαγόρια, Ζώνη, Μεσημβρία, Σάλη καὶ Σέρρειον ἐδῶ πρέπει νὰ ἀναζητηθῶσιν.

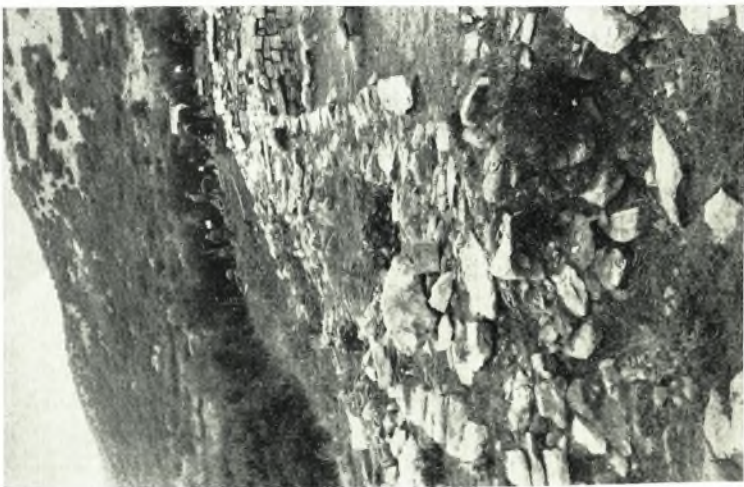
ΑΝΔΡΕΑΣ Κ. ΒΑΒΡΙΤΣΑΣ



α. Γενική άποψις τοῦ χώρου τῆς ἀρχαίας Μεσημβρίας.



β. Μερικὴ ἀποψις τοῦ χώρου τῆς ἀρχαίας Μεσημβρίας.



α - β. Βόρειος τοίχος μήκους 50 μ.



α. ΒΔ. γωνία - πύργος (;).



β. ΒΔ. γωνία εσωτερικός.



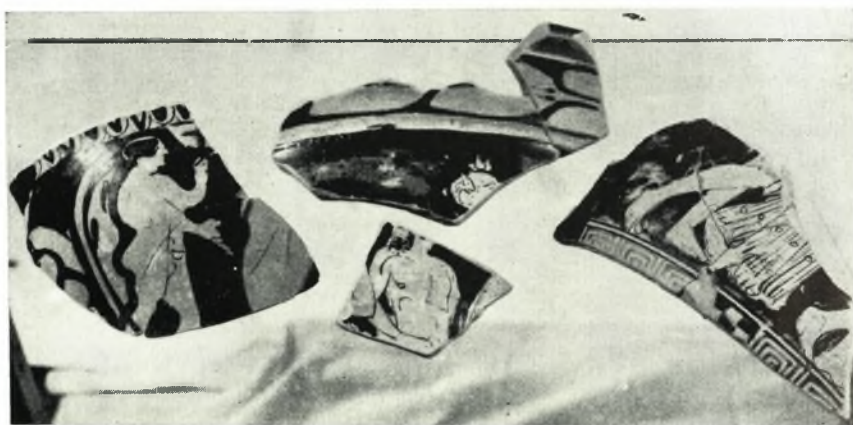
α. Ἀποψις τοῦ δυτικοῦ τοίχου ἀπὸ Βορρᾶ.



β. Τὸ γώρισμα καὶ ὁ εἰς τὸ μέσον αὐτοῦ ληνός.



α. Τμήμα χείλους πίθου με ἐγγάρια στοιχεῖα.



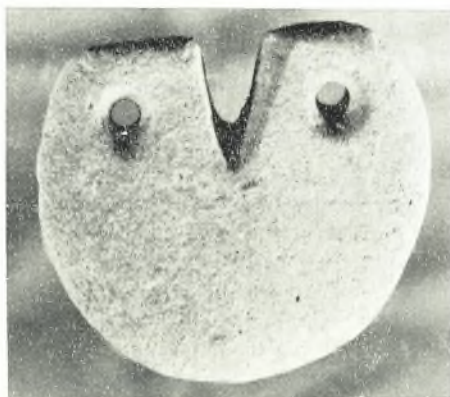
β. Ὀστρακα ἐρυθρομόρφων ἀγγείων.



γ. Λύχνος.



α - β. Ἀκροτέραμοι.



α. Ἐγνύς.



β. Παραλία Θρακινοῦ Πελάγους.