

18. ΑΝΑΣΚΑΦΗ ΑΡΧΑΝΩΝ

(Πίν. 146 - 154)

Ἡ διακοπεῖσα κατὰ τὸ ἔτος 1957<sup>1</sup> ἀνασκαφῆ τῆς Ἑταιρείας διὰ τοῦ καθηγητοῦ κ. Σ. Μαρινάτου εἰς Ἀρχάνας, ἐπανελήφθη τὸ 1966 ὑπ' ἐμοῦ, βοηθουμένου ὑπὸ τῆς ἀρχαιολόγου κ. Ἐφης Σακελλαράκη<sup>2</sup>, εἰς τὸν βορειοδυτικῶς τῆς κωμοπόλεως κείμενον λόφον Φουρνί, ἔνθα κατὰ τὸ 1964 εἶχεν ἀνασκαφῆ ὑστερομινωικὸς θαλαμωτὸς τάφος χρησιμεύσας ὡς κενοτάφιον<sup>3</sup>, κατὰ δὲ τὸ 1965 εἶχεν ἀνευρεθῆ ἀδιατάρακτος βασιλικὴ ταφὴ ἐντὸς πλευρικοῦ δωματίου θολωτοῦ τάφου, εἶχε δ' ἐπίσης ἀνασκαφῆ τμῆμα ὀστεοφυλακίου προανακτορικῶν χρόνων<sup>4</sup>. Ἡ ἀλλαγὴ τοῦ χώρου ἐρεῦνης ἀπὸ τοῦ ἐσωτερικοῦ τῆς κωμοπόλεως, ἔνθα ἀνεσκάφη κατὰ τὰ ἔτη 1964 καὶ 1965 τμῆμα ἀνακτορικοῦ κτηρίου νεοανακτορικῶν χρόνων<sup>5</sup>, ἐκρίθη ἀναγκαία, ὅχι μόνον διὰ τὴν συμπλήρωσιν τῆς ἀπαλλοτριώσεως περὶ τὸ ἀνακτορικὸν κτήριο, πρὸ τῆς συνεχείας τῆς συστηματικῆς σκαφῆς του, ἀλλ' ἐπίσης καὶ διὰ τὴν ἀσφάλειαν τῶν ἀρχαιοτήτων εἰς Φουρνί.

<sup>1</sup> ΠΑΕ 1957, σ. 133 - 135.

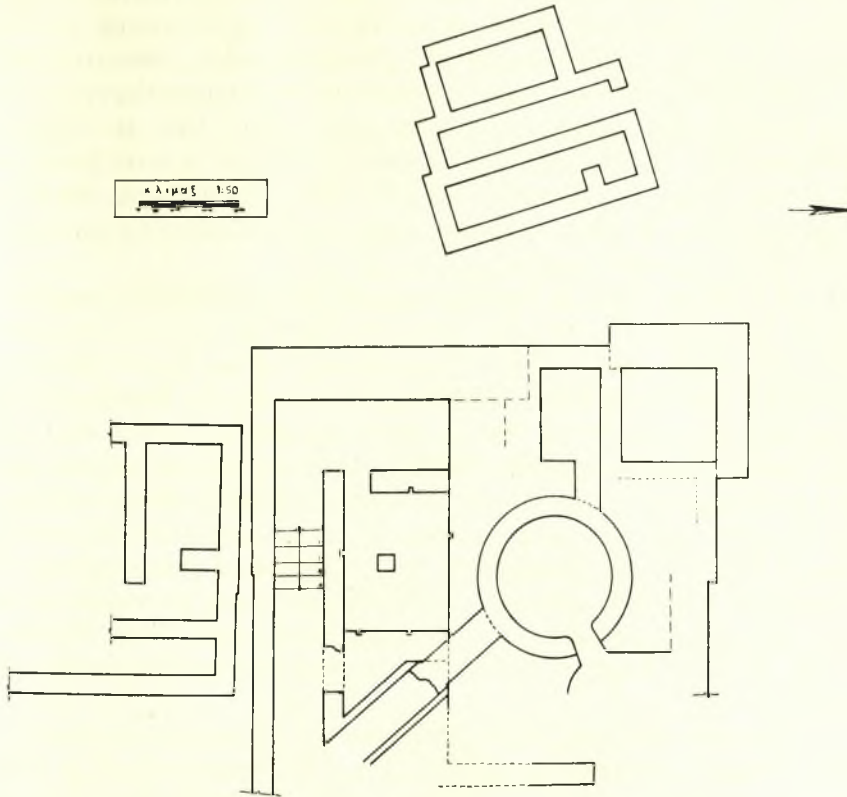
<sup>2</sup> Εἰς τὴν ἀνασκαφὴν συμμετέσχον ἐπίσης ἡ ἀρχαιολόγος δ. Λιάνα Παρλαμά καὶ ἡ φοιτήτρια τῆς ἀρχαιολογίας δ. Κάλια Καλιατάκη. Τὰ ἀρχιτεκτονικὰ σχέδια ἐξεπύκνωσεν ὁ φοιτητὴς τῆς ἀρχιτεκτονικῆς κ. Ἐ. Πολυδάκης, τὰ δὲ σχέδια τῶν πινάκων 148 καὶ 153α ὁ ζωγράφος τοῦ Μουσείου Ἡρακλείου κ. Θ. Φανουράκης. Αἱ φωτογραφίαι τῶν πινάκων 149β, δ καὶ 150 - 151, 152β, 153 - 154 ἐλήφθησαν ὑπὸ τῶν δ. Ἰ. Ἰωαννίδου καὶ Ἐ. Μπαρτζιώτη. Ὑπὸ τοῦ ἰκανωτάτου ἀρχιτεχνίτου τῆς Ἑταιρείας κ. Χ. Σφακιανάκη ἐγένοντο αἱ ἀπαραίτητοι ἐργασίαι στερεώσεως. Τέλος μετ' ἐξαιρέτου ζήλου εἰργάσθη ὁ φύλαξ ἀρχαιοτήτων Βαθυπέτρου κ. Ἐ. Συναδινάκης, προσφέρας, ὡς καὶ κατὰ τὸ παρελθόν, πολυτίμους ὑπηρεσίας.

<sup>3</sup> Ι. Α. ΣΑΚΕΛΛΑΡΑΚΗΣ, Ὑστερομινωικὸ κενοτάφιο στὶς Ἀρχάνες, ΑΔ 20, 1965, σ. 110 - 118.

<sup>4</sup> Ι. Α. ΣΑΚΕΛΛΑΡΑΚΗΣ, Arkhanes 1965, Report on the Excavations, Kadmos 4, 1965, σ. 177 - 180, The First Untouched Royal Burial Found in Crete ILN 26 Μαρτίου 1966, Minoan Cemeteries at Arkhanes, Archaeology 20, 1967, σ. 276 - 281, Ἐκθέσεις ἐργασιῶν κατὰ τὸ ἔτος 1964, ΑΔ 20, 1965 Χρον. σ. 557 κἑξ. 1966 Χρονικά (ὑπὸ ἐκτύπωσιν).

<sup>5</sup> Βλ. σημ. 4.

Ἡ ἐφετεινὴ σκαφή εἰς Φουρνὶ ἀπέβλεψεν εἰς τὴν διερεύνησιν δευτέρου θολωτοῦ τάφου, ὀνομασθέντος Β, κειμένου νοτίως τοῦ θολωτοῦ τάφου Α, παρὰ δὲ καὶ ἀνατολικῶς τοῦ προανακτορικοῦ ὀστεοφυλακίου (εἰκ. 1).



Εἰκ. 1. Κάτωφιν προανακτορικοῦ ὀστεοφυλακίου, θολωτοῦ τάφου καὶ τρίτου ταφικοῦ κτηρίου Β εἰς Φουρνὶ Ἀρχανῶν (σχέδιον Ἐ. Πολυδάκη).

Κατὰ τὸ παρελθὸν ἔτος εἶχεν ἀνασκαφῆ τμῆμα τοῦ δυτικοῦ πλευρικοῦ δωματίου τοῦ θολωτοῦ τάφου<sup>1</sup>, ἐντὸς τοῦ ὁποίου, παρὰ τὴν κατὰ τὴν ἀρχαιότητα γενομένην σύλησιν, περισυνελέγησαν πλῆθος ἔλεφαντίνων τεμαχίων, μεταξὺ τῶν ὁποίων καὶ κιονίσκοι<sup>2</sup>, οἵτινες διὰ πρώτην φορὰν ἀνευρίσκονται

<sup>1</sup> Βλ. ἀνωτ. σ. 174 σημ. 4.

<sup>2</sup> Ὡς ἐσημειώθη ἀλλαχοῦ (Ι. Α. ΣΑΚΕΛΛΑΡΑΚΗΣ, Ἐλεφαντοστᾶ ἐκ τῶν Ἀρχανῶν, Πειραγμένα Α΄ Συνεδρίου Μυκηναϊκῶν Σπουδῶν Ρώμης, σημ. 34) κιονίσκοι ἔχουν εὑρεθῆ εἰς Σπάτα, Μυκίνας καὶ Δῆλον.

εἰς Κρήτην, ὡς ἐπίσης σφραγιδόλιθος ἐξ ἀγάτου μετὰ παραστάσεως ἀγελάδος θηλαζούσης μόσχον.

Ἀπεκαλύφθη οὕτω μέγα ὑπέργειον ταφικὸν συγκρότημα (εἰκ. 1), ἀποτελούμενον ἐκ τῆς θόλου (πίν. 146α), τοῦ δρόμου ταύτης (πίν. 147β), ὁ ὁποῖος ὀδηγεῖ πρὸς τὴν θόλον διὰ κεκλιμένου ἐπιπέδου καὶ καλύπτεται κατὰ τὸ πρὸς τὴν θόλον τμήμα διὰ μεγάλων πλακοειδῶν λίθων, δύο πλευρικῶν δωματίων ἐπικοινωνούντων πρὸς τὴν θόλον, τρίτου προσκεκολλημένου κατὰ τὴν βορειοδυτικὴν γωνίαν καὶ ἑτέρων τριῶν χώρων κατὰ τὴν νοτιοδυτικὴν πλευρὰν τῆς θόλου, ἐξ ὧν ὁ εἷς ἀποτελεῖ κλίμακα ἐκ πέντε βαθμίδων δι' ἄνοδον εἰς δευτέρον ὄροφον, ἕτερος δὲ εἶναι δωματίον μετὰ πεσοῦ εἰς τὸ κέντρον (πίν. 146β) διὰ τὴν ταφικὴν λατρείαν, ὑποδεικνύων τὸν χαρακτῆρα τοῦ κτηρίου ὡς τάφου - ἱεροῦ.

Ὁ θολωτὸς τάφος Β ἰδρῦθη κατὰ τὴν παλαιοανακτορικὴν περίοδον, μεταγενεστέρως δ' ἐγένοντο σημαντικαὶ προσθήκαι ὄχι μόνον διὰ τὴν ἐπαύξεισιν τῶν χώρων ταφῆς, ἀλλὰ πιθανώτατα καὶ διὰ τὴν ἀρτιωτέραν διεξαγωγὴν τῆς ταφικῆς λατρείας, προσθήκαι, αἵτινες οὐδὲν παρεβλάψαν τὴν ἀρχιτεκτονικὴν ἐνότητα τοῦ τάφου, ἐχρησιμοποιήθη δὲ συνεχῶς μέχρι καὶ τῶν ἀρχῶν τῆς μετανακτορικῆς περιόδου. Κατὰ τοὺς χρόνους τούτους ἠγοίχθη πρόσβασις πρὸς τὴν θόλον ἐκ τοῦ ἀνατολικῶς ταύτης κειμένου πλευρικοῦ δωματίου (πίν. 146α), ἐφράχθησαν ἐκ τῆς θόλου αἱ θύραι τοῦ δρόμου καὶ τοῦ δυτικοῦ πλευρικοῦ δωματίου διὰ τοιχοδομίας μὴ διακρινομένης τῶν τοιχωμάτων τῆς θόλου, ἐπεχώσθη τὸ δάπεδον τῆς θόλου καὶ κατεσκευάσθη ὑψηλὸν θρανίον κατὰ μῆκος τῶν τοιχωμάτων ταύτης (πίν. 146α). Πιθανῶς ἕτερον πλευρικὸν δωματίον κρύπτεται εἰσέτι κατὰ τὴν νοτιοδυτικὴν πλευρὰν τῆς θόλου.

Δυστυχῶς πλὴν μιᾶς ταφῆς ἀνδρὸς ἐντὸς τοῦ βορειοδυτικοῦ δωματίου οὐδὲν σημεῖον ἀνευρέθη ἀδιατάρακτον. Παρὰ τὴν ἀνεύρεσιν πολλῶν τεμαχίων σαρκοφάγων, τόσον κατὰ τὸν χῶρον τοῦτον, ὅσον καὶ καθ' ὅλην τὴν ἔκτασιν τοῦ θολωτοῦ τάφου Β, ὁ νεκρὸς εἶχε τεθῆ ἐπὶ τοῦ ἐδάφους καὶ παρὰ τὸν νότιον τοῖχον, εἰς τὴν συνεσταλμένην στάσιν ἐπὶ τῆς δεξιᾶς πλευρᾶς, ἔχων τὴν κεφαλὴν πρὸς Ἀνατολᾶς. Μεταξὺ τῶν ὄστων τῶν χειρῶν του ἀνευρέθη φακοειδὴς σφραγιδόλιθος ἐκ τεφρολεύκου στεατίτου (πίν. 148α). Ἀνευρέθησαν ἐπίσης ἐνταῦθα θαλάσσιον ὄστρεον, ψῆφος σταγονοειδοῦς σχήματος ἐξ ὀρείας κρυστάλλου, τεμάχια ἑτέρας ψήφου πεπιεσμένου ἀμυγδαλοειδοῦς σχήματος ἐξ ὑελομάζης, ὡς καὶ ἕτερον τεμάχιον ὀρείας κρυστάλλου. Ἡ ἀνεύρεσις τεμαχίων τινῶν κονιάματος κεχρωσμένων διὰ λευκοῦ ἢ ἐρυθροῦ χρώματος δεικνύει ὅτι καὶ ὁ χῶρος οὗτος ἐχοσμήθη, ὡς καὶ τὰ λοιπὰ δωματία τοῦ θολωτοῦ τάφου Β, πιθανῶς δ' ἐκαλύπτετο διὰ σχιστολιθικῶν πλακῶν, μικρὰ τεμάχια τῶν ὁποίων ἀνευρέθησαν ἐνταῦθα.

Ἡ θόλος τοῦ τάφου ἦτο πλήρης ἀκαθάρτων χωμάτων καὶ λίθων, τινὲς τῶν ὁποίων εἶχον ἀπορριφθῆ ἔνταυθα, τινὲς ὁμῶς ἀνήκον εἰς τὰ τοιχώματα ταύτης. Μεταξὺ τούτων ἀνευρέθησαν τεμάχια τινὰ ὀστέων, μικρὰ τεμάχια λευκῶν κονιαμάτων, τμήμα σφαιρικῆς ἀγνύθου, τέλος δὲ τρία συνανήκοντα τεμάχια ἐκ τῆς πλευρᾶς ἀγγείου ἐκ σπαρτιατικοῦ βασάλτου.

Τὸ ἀνατολικὸν πλευρικὸν δωμάτιον ἦτο λίαν κατεστραμμένον, ὄχι μόνον διότι ἦτο γωνιαῖον καὶ εἶχεν ἰδρυθῆ κατὰ τὴν κατωφέρειαν, ἀλλὰ πιθανῶς ἐπίσης διότι κατὰ τὴν διάνοξιν τῆς θύρας εἰσόδου πρὸς τὸν τάφον ἐξησθένησαν περαιτέρω τὰ τοιχώματά του. Οὕτω ὑπὸ τὸ πλῆθος τῶν ἀάκτως ἀνευρισκομένων λίθων δὲν ἀνεφάνη ἡ βορειοανατολικὴ γωνία τούτου, εἰμὴ μόνον τμήμα τοῦ ἀνατολικοῦ τοίχου, παρὰ τὸν ὁποῖον ἀνευρέθησαν ἀναθηματικὸς πῆλιος ποὺς μετὰ καστανομέλανος ἐπιχρίσματος (πίν. 149δ), ψῆφος σφαιρικὴ ἐξ ἀμεθύστου, ἑτέρα δισκοειδῆς ἐκ πρασίνου λίθου καὶ τεμάχιον λεπίδος ὀψιανοῦ.

Εἰς τὸ δωμάτιον τοῦ πεσσοῦ ὁμῶς, οἱ τοῖχοι τοῦ ὁποίου ἐνισχύοντο διὰ ξυλίνων δοκῶν, τῶν ὁποίων διετηρήθησαν αἱ ὑποδοχαί, ἡ ἐπίχωσις ἦτο πλεόν ἐνιαία. Καθ' ὅλην τὴν ἔκτασιν τοῦ χώρου καὶ εἰς ἱκανὸν βάθος ἀνευρέθησαν πολλὰ μικρότατα τεμάχια ὀστέων καὶ ἀνθρώπινοι ὀδόντες, ὡς καὶ μικρὸν τεμάχιον κρανίου, ἀνευρεθὲν παρὰ τὸν νότιον τοῖχον, προελθόντα ἀσφαλῶς ἐκ τεταραγμένων ταφῶν ἐντὸς σαρκοφάγων εἰς τὸν ἄνω ὄροφον. Παρὰ ταῦτα ἀνευρέθησαν ἐπίσης μικρὸν τεμάχιον ἐκ φύλλου χρυσοῦ, κυλινδρική ψῆφος ἐκ μέλανος στεατίτου, τμήμα δακτυλίου ἐκ λευκοῦ λίθου, δύο τεμάχια ἐκ λεπίδων ὀψιανοῦ, μικρὸν τεμάχιον χαλκοῦ σκεύους, ὀδοὺς ζῳφοῦ καὶ τινὰ θαλάσσια ὄστρεα. Ἐντὸς τῆς δυτικῆς δοκοθήκης τοῦ βορείου τοίχου ἀνευρέθησαν ἐπίσης δύο κωνικὰ κύπελλα τεθειμένα ἀναστρόφως, ἐξ ὧν τὸ ἓν ἔχει ταπεινὴν σωληνοειδῆ πρόχυσιν καὶ δύο τετρημένας μαστοειδεῖς ἀποφύσεις. Πλήθος μικροτάτων τεμαχίων κονιαμάτων δεικνύει ὅτι τὸ δωμάτιον τοῦτο ἐκοσμεῖτο διὰ τοιχογραφιῶν. Τῶν πλείστων τεμαχίων ἡ ἐπιφάνεια φέρει λευκὴν, μέλαιναν, ἐρυθρὰν, κιτρίνην, κυανὴν ἢ πορτοκαλλόχρουν χρῶσιν, τεμάχια τινὰ ὁμῶς κοσμοῦνται διὰ τοῦ συνδυασμοῦ δύο χρωμάτων, μέλανος καὶ λευκοῦ, μέλανος καὶ πορτοκαλλόχρου, μέλανος καὶ κιτρίνου, κιτρίνου καὶ πορτοκαλλόχρου ἢ λευκοῦ καὶ ἐρυθροῦ. Δύο τεμάχια κοσμοῦνται διὰ τοῦ συνδυασμοῦ τριῶν χρωμάτων, μέλανος ἐρυθροῦ καὶ κιτρίνου καὶ μέλανος πορτοκαλλόχρου καὶ λευκοῦ. Τέλος δύο τεμάχια κοσμοῦνται διὰ σειρᾶς μελάνων παπυροειδῶν ἐπὶ πορτοκαλλόχρου ἐδάφους, ἀνήκοντα κατὰ τὸν καθηγητὴν κ. Σ. ΜΑΡΙΝΑΤΟΝ εἰς παραστάσεις ἀνδρῶν φερόντων περιδέραια.

Τεμάχια τινὰ λευκοῦ κονιαμάτος ἀνευρέθησαν καὶ εἰς τὸν χώρον δυτικῶς τοῦ δωματίου τοῦ πεσσοῦ. Ἐνταῦθα ἐπίσης καὶ κατὰ τὸ βόρειον τμήμα, ἄνωθεν μεγάλων πλακοειδῶν λίθων, συνελέγη ψῆφος σφαιρικὴ ἐξ ἀμεθύστου.

Εἰς τὸν χώρον ἀνατολικῶς τῆς κλίμακος ἀνευρέθησαν ἐπίσης τεμάχια τῶν ὀστέων, ὡς καὶ μικρὸν τεμάχιον κρανίου. Μικρὰ τεμάχια κονιαμάτων λευκοῦ χρώματος διασφύζονται ἐνταῦθα κυρίως ἐπὶ τοῦ νοτίου τοίχου, ὁ ὁποῖος, ὡς καὶ τινες προσέτι τοῖχοι τοῦ θολωτοῦ τάφου Β, ἀνήκοντες εἰς τὴν αὐτὴν οἰκοδομικὴν φάσιν, ἔχει κατασκευασθῆ δι' ἀκανονίστων ὀρθογωνίων λίθων, οἵτινες περιβάλλονται διὰ πολλῶν λιθαρίων. Ἐν τεμάχιον κονιάματος, τὸ ὁποῖον ἀνευρέθη ἐνταῦθα, κοσμεῖται διὰ λευκοῦ καὶ ἐρυθροῦ χρώματος. Ἀνευρέθησαν ἐπίσης ἐνταῦθα μικρὸν τεμάχιον χαλκασβέστου, τεμάχιον λεπίδος ὀψιανθοῦ καὶ δυσδιαγνώστου χρήσεως ἀντικείμενον, ἀποτελούμενον ἐκ λιθίνου δακτυλίου, ἐκ τῆς ὀπῆς τοῦ ὁποῖου διέρχεται ἐλεφάντινον πλακίδιον ἐπενδεδυμένον διὰ χρυσοῦ.

Εἰς τὸν δρόμον τοῦ θολωτοῦ τάφου Β, αἱ παρειαὶ τοῦ ὁποῖου ἀποτελοῦνται ἐκ διπλοῦ τοίχου, ὁ ἐσώτερος τῶν ὁποίων εἶναι ταπεινότερος, χρησιμεύων οὕτω διὰ τὴν υποδοχὴν τῆς στέγης τοῦ χώρου, περισυλλέγησαν εἰς τὸ ἄνωτερον τμήμα μικρὸν εἰδώλιον βοῶς καὶ τεμάχιον κονιάματος, κοσμούμενον διὰ μέλανος καὶ λευκοῦ. Ἡ πρόσβασις πρὸς τὴν θόλον εἶχε φραγθῆ ἀπὸ τῆς πλευρᾶς τοῦ δρόμου διὰ διπλοῦ τοίχου. Μετὰ τὴν ἀφαίρεσιν τοῦ δευτέρου φράγματος καὶ ἐν μέσῳ πλήθους λίθων, κυρίως δὲ πλησίον τοῦ φράγματος ἀπὸ τῆς πλευρᾶς τῆς θόλου, ἀνευρέθησαν εἰς δεκατρία σημεῖα ὀστέων κυνῶν, τινῶν τῶν ὁποίων ἀνευρέθησαν σχεδὸν πλήρεις οἱ σκελετοί, ἑτέρον ὅμως αἱ κεφαλαὶ κεχωρισμέναι τοῦ σώματος<sup>1</sup>.

Τέλος μετὰ τὴν στερέωσιν τοῦ ὑπερθύρου τοῦ δυτικοῦ πλευρικοῦ δωματίου, τοῦ ἀνασκαφέντος κατὰ τὸ παρελθὸν ἔτος, ἀνευρέθη κατὰ τὴν θύραν ὄρθαιος σφραγιδόλιθος ἐκ σαρδίου μετὰ παραστάσεως δύο ἀντωπῶν ταύρων (πίν. 148β).

Ὡς κατεδείχθη ἀλλαγῶ<sup>2</sup> ὁ θολωτὸς τάφος Β τῶν Ἀρχαίων ἐντάσσεται κανονικῶς εἰς τὰ ταφικὰ οἰκοδομήματα, τὰ ὁποῖα ἐμελέτησεν ἡ C. LONG<sup>3</sup>, τὸν τάφον τοῦ Ἀπεσωκαρίου<sup>4</sup> καὶ τὸν Τάφον-Ἰερὸν τῆς Κνωσοῦ<sup>5</sup>, πρὸς

<sup>1</sup> Διὰ τὸ ἔθιμον τῆς ἀποκοπῆς κεφαλῶν ζῴων βλ. I. A. ΣΑΚΕΛΛΑΡΑΚΗ, Παρατηρήσεις ἐπὶ τῆς σημειωθείσης εἰς Ἀρχάνας ΥΜ III θυσίας ταύρου, Πεπραγμένα Β' Κρητολογικῆ Συνεδρίου Χανίων, σ. 238. Περὶ Α. P. PERSSON, The Royal Tombs at Dendra, Lund 1931, σ. 18.

<sup>2</sup> I. A. ΣΑΚΕΛΛΑΡΑΚΗΣ, Νέα στοιχεῖα γιὰ τὰ ταφικὰ ἔθιμα τῆς μινωικῆς Κρήτης, ἀνακοίνωσις γενομένη κατὰ τὸ Α' Συνέδριον τῶν Ἑλλήνων ἀρχαιολόγων ἐν Ἀθήναις.

<sup>3</sup> C. LONG, Shrines in Sepulcres, AJA 63, 1959, σ. 59 κ.εξ.

<sup>4</sup> A. SCHOERGENDORFER, Ein Mittelminoisches Tholosgrab bei Apesokari, εἰς F. MATZ, Forschungen auf Kreta, 1942, σ. 13-22.

<sup>5</sup> A. EVANS, The Palace of Minos at Knossos, IV, σ. 962-978, 986-1018.

τὰ ὅποια ἔχει κοινὴν τὴν ὑπαρξιν πολλῶν δωματίων, τινὰ τῶν ὁποίων περιέχουν πεσσόν. Ὁ θολωτὸς τάφος Β τῶν Ἀρχανῶν τοποθετεῖται χρονολογικῶς παρὰ τὸν ΜΜ Ι·ΙΙ τάφον τοῦ Ἀπεσωκαρίου καὶ πρὸ τοῦ ΜΜ ΙΙΙβ Τάφου· Ἱεροῦ τῆς Κνωσοῦ, πρὸς τὸν ὁποῖον συνάπτεται ἰδιαιτέρως διὰ τῆς ὑπάρξεως δευτέρου ὁρόφου, ἄνωθεν τοῦ δωματίου τοῦ πεσσοῦ.

Ὁ διπλοῦς χαρακτήρ τοῦ Τάφου· Ἱεροῦ τῆς Κνωσοῦ εἶχεν ἤδη ἐπισημανθῆ ὑπὸ τοῦ EVANS <sup>1</sup>, ὅστις ὑπενθύμισε τὴν διήγησιν τοῦ Διοδώρου διὰ τὴν ὑπαρξιν εἰς Σικελίαν ὑπογείου τάφου τοῦ τελευταίου Μίνως, ἄνωθεν τοῦ ὁποίου οἱ Κρῆτες ἴδρυσαν ἱερὸν τῆς Ἀφροδίτης. Ἡ ὁμοιότης τοῦ μυθικοῦ τάφου τοῦ Μίνως πρὸς τὰ ταφικὰ οἰκοδομήματα, τὰ ὅποια ἔφερον εἰς φῶς αἱ ἀνασκαφαὶ εἰς Κρήτην, εἶναι πράγματι μεγάλη. Δὲν φαίνεται ὅμως πειστικὴ ἢ ὑπόθεσις τοῦ EVANS ὅτι εἰς τὰ ταφικὰ ταῦτα κτήρια ἐλατρεύετο ἢ μινωικὴ ὑπόστασις τῆς Ἀφροδίτης, ἢ θεὰ τῶν περιστερῶν <sup>2</sup>. Ἡ C. LONG πάλιν, ἢ ὅποια βασιζέται εἰς τὰ εὐρήματα τοῦ τάφου ὃ τῆς Ἀγ. Τριάδος, ὑποθέτει ὅτι ἐλατρεύετο ἢ ἀνακτορικὴ θεότης, ἣτις ἐξηκολούθει καὶ μετὰ θάνατον νὰ σκέπη τὸν εὐγενῆ νεκρόν <sup>3</sup>. Φαίνεται πιθανώτερον ὅμως, ὡς ὑπέδειξεν ὁ ΠΛΑΤΩΝ <sup>4</sup>, ὅτι τὰ δωμάτια τῶν πεσσῶν ἐν γένει συνάπτονται στενωῶς πρὸς καθαρῶς ταφικὴν λατρείαν, ἴσως λατρείαν τοῦ θεοποιηθέντος, ἐὰν ὅχι θείου νεκροῦ, συμφώνως πρὸς τὴν αἰγυπτιακὴν ἀντίληψιν. Πιθανῶς δ' ὑπὸ τὴν ἐπίδρασιν τῶν αἰγυπτιακῶν τάφων ἐκοσμήθη τὸ δωμάτιον τοῦ πεσσοῦ εἰς τὸν θολωτὸν τάφον Β τῶν Ἀρχανῶν διὰ τοιχογραφιῶν.

Ἡ ἀνεύρεσις τοῦ θολωτοῦ τάφου Β εἰς Ἀρχάνας, ἐνὸς πραγματικοῦ νέου Τάφου· Ἱεροῦ, ἐπιβεβαιοῖ οὕτω τὰς ἀπόψεις αἵτινες ἀνεπτύχθησαν κατὰ τὴν διαπραγματέυσιν τοῦ ἐθίμου τῆς ταυροθυσίας εἰς τὸν θολωτὸν τάφον Α <sup>5</sup>, περὶ ἀπονομῆς θείας λατρείας εἰς τὰ μέλη τῆς βασιλικῆς οἰκογενείας, διὰ τὴν ταφὴν καὶ λατρείαν τῶν ὁποίων ἰδρυθῆ τὸ κτηριακὸν τοῦτο συγκρότημα. Ἀμυδρὰν εἰκόνα τῶν τελετουργιῶν, αἵτινες θὰ ἐγένοντο εἰς

<sup>1</sup> Ε. ἀ. σ. 959.

<sup>2</sup> Αὐτόθι.

<sup>3</sup> C. LONG, ἔ. ἀ. σ. 63. Ὡς ἔδειξεν ὅμως ταυτοχρόνως ὁ Ν. ΠΛΑΤΩΝ (Τὰ μινωικὰ οἰκιακὰ ἱερά, Κρητικὰ Χρονικὰ 8, 1954, σ. 455-6), αἱ ἀνασκαφικαὶ ἐκθέσεις τοῦ τάφου τῆς Ἀγίας Τριάδος εἶναι ἀσαφεῖς καὶ πιθανῶς τὸ κτήριον ἦτο ἀρχικῶς οἰκία μετὰ ἱεροῦ, χρησιμοποιοῦμεθα ἀργότερον ὡς τάφος.

<sup>4</sup> Ν. ΠΛΑΤΩΝ, ἔ. ἀ. σ. 483.

<sup>5</sup> Ι. Α. ΣΑΚΕΛΛΑΡΑΚΗΣ, Παρατηρήσεις ἐπὶ τῆς σημειωθείσης εἰς Ἀρχάνας ΥΜ ΙΙΙ θυσίας ταύρου, Πεπραγμένα Β' Κρητολογικοῦ Συνεδρίου Χανίων, σ. 244 κ. ἑξ.

τὴν θόλον τοῦ τάφου, σχηματίζομεν ἐκ πηλίνου ἀντικειμένου ἐκ Καμηλάρη<sup>1</sup>, εἰκονίζοντος κυκλικὸν οἰκοδόμημα, πιθανῶς θολωτὸν τάφον, ἐντὸς τοῦ ὁποίου ἡ καθημένη μορφή τοῦ νεκροῦ δέχεται τὴν προσφορὰν ἑνὸς λάτρευος.

Πρέπει τέλος νὰ ἐξαρθῇ ἡ σπουδαιότης τοῦ θολωτοῦ τάφου Β τῶν Ἀρχαίων, ὄχι μόνον διὰ τὴν ἐν γένει ταφικὴν ἀρχιτεκτονικὴν, ἀλλὰ καὶ διὰ τὴν μελέτην τῶν μυκηναϊκῶν θολωτῶν τάφων. Διὰ τῆς ἀνευρέσεως τοῦ θολωτοῦ τάφου Β, ἐκτισμένου ὑπεργείως κατὰ τοὺς παλαιονακτορικοὺς χρόνους, ὡς καὶ οἱ μυκηναϊκοὶ τάφοι, δεδομένου ὅτι ἀκόμη καὶ τὸ ὑπέρθυρον παρακολουθεῖ ἐσωτερικῶς τὴν καμπύλην τῆς θόλου<sup>2</sup>, προστίθεται ὁ ἑλλίπων κρίκος εἰς τὴν ἐξέλιξιν τῶν μυκηναϊκῶν θολωτῶν τάφων ἀπὸ τῶν θολωτῶν τάφων τῆς Μεσσαρᾶς, ἀποδεικνύεται δ' οὕτω ὀρθὴ ἡ θεωρία, ἥτις διευπλώθη προσφάτως ὑπὸ τοῦ S. Hood<sup>3</sup>.

Βορείως τοῦ θολωτοῦ τάφου Β ἠρηνήθησαν τὰ ἐπιφανειακὰ ἴχνη μεγάλου κτηρίου ἀποτελουμένου ἐκ δύο ἐπιμήκων χώρων, ἐκ τῶν ὁποίων ὁ δυτικώτερος ἀπετέλει ἀνδρῶν, κατεσκευασμένον διὰ μεγάλων πλακοειδῶν λίθων, τεθειμένων ἐπὶ τοῦ φυσικοῦ βράχου, χρονολογούμενον κατὰ τοὺς νεοανακτορικοὺς χρόνους, πιθανῶς δὲ χρησιμοποιούμενον διὰ τὴν ταφικὴν λατρείαν. Ἐντεῦθεν προέρχεται καὶ λιθίνη βάσις κίονος, διαμέτρου 0.50 μ., ἀνευρεθεῖσα ἀνεστραμμένη (πίν. 149α). Ἀνευρέθησαν ἐπίσης ἐνταῦθα τεμάχιον λεπίδος πυριτολίθου καὶ δύο ἀνεστραμμένα ἄωτα κωνικὰ κύπελλα.

Πλουσιώτερα ὑπῆρξαν τὰ εὐρήματα κτηρίου προσκεκολλημένου κατὰ τὸ νότιον τμήμα τοῦ θολωτοῦ τάφου Β, τοῦ ὁποίου ἀπεκαλύφθησαν τὰ τρία βόρεια δωμάτια (εἰκ. 1), ἀνεσκάφησαν ὅμως μόνον τὸ κεντρικὸν καὶ τὸ δυτικὸν τούτων, χρησιμοποιηθέντα δι' ἄλληπαλλήλους κατὰ στρώματα ταφᾶς κατὰ τοὺς νεοανακτορικοὺς χρόνους.

Αἱ ταφαὶ τοῦ ἀνωτέρου στρώματος εἶχον διαταραχθῆ ἰσχυρότατα κατὰ τὴν καλλιέργειαν, εἶναι βέβαιον ὅμως ὅτι ἀρχικῶς εἶχον ἑναποτεθῆ ἐντὸς τριῶν τοῦλάχιστον σαρκοφάγων, ὡς κατεφάνη ἐκ τῆς ἀνευρέσεως πολλῶν τεμαχίων τούτων εἰς ομάδας. Οὕτω καθ' ὅλην τὴν ἑκτασιν τοῦ ἀνασκαφέντος τμήματος, κυρίως ὅμως κατὰ τὸ δυτικὸν δωμάτιον ἀνευρίσκοντο κατεσπαρμένα τεμάχια ὀστέων καὶ κρανίων, ὡς ἐπίσης πλῆθος ὀδόντων. Παρομοίαν τύχην εἶχον καὶ τὰ κτερίσματα τῶν ταφῶν, χρυσᾶ, χαλκᾶ καὶ ἑλεφάντινα,

<sup>1</sup> D. LEVI, La tomba a tholos di Kamilari presso a Festos, Annuario 39-40, 1961-2, εἰκ. 177.

<sup>2</sup> Πρβλ. A. J. B. WACE, Mycenae an Archaeological History and Guide, Princeton 1949, σ. 17.

<sup>3</sup> S. HOOD, Tholos Tombs of the Aegean, Antiquity 34, 1960, σ. 166-176.

εἶναι δ' ἀξιοσημείωτον ὅτι πολλὰ ἐλεφάντινα κυρίως τεμάχια συνανῆκον, ἅν καὶ ἀνευρίσκοντο μακρὰν τὸ ἐν τοῦ ἐτέρου.

Ἐπὶ μικρὰ τεμάχια φύλλων χρυσοῦ, ὡς ἐπίσης καὶ ἐν χρυσοῦν ἔλασμα, ἀνῆκον εἰς ἐπένδυσιν χαλκοῦ ἤλου, μαρτυροῦν περὶ τοῦ πλούτου τῶν ταφῶν, ἐν συνδυασμῶ πρὸς τὰ πολλαπλᾶ χαλκᾶ τεμάχια, τινὰ τῶν ὁποίων ἀσφαλῶς ἀνῆκον εἰς ἀγγεῖον. Ἀκεραία διεσώθη μόνον μία μονόστομος χαλκῆ μάχαιρα (πίν. 149β), περισυνελέγησαν ὅμως πρὸς τούτοις δεκατέσσαρες χαλκοὶ ἤλοι. Ἐκ τῶν λοιπῶν ἀντικειμένων λίαν ἐνδιαφέρων εἶναι φακοειδῆς σφραγιδολιθος ἐξ ἀγάλτου μετὰ παραστάσεως ταύρου, κάτωθεν τοῦ ὁποίου ἀπεικονίζεται τρίτων, ἄνωθεν δὲ τρεῖς κύκλοι (πίν. 149γ), ἀναφέρονται δ' ἐπίσης κεφαλὴ εἰδωλίου αἰγάργου (πίν. 150α), τεμάχιον λεπίδος ὀψιμανοῦ καὶ τινα θαλάσσια ὄστρεα.

Λίαν σημαντικὰ ἦσαν κυρίως τὰ ἐξ ἐλεφαντοστοῦ κτερίσματα τῶν ταφῶν τοῦ ἀνωτέρου στρώματος (πίν. 150β), τὰ ὅποια, προστιθέμενα εἰς τὰ ἐλεφαντοστᾶ τῆς περυσινῆς σκαφῆς, ἀποτελοῦν ὄχι μόνον τὴν μεγαλύτεραν, ἀλλὰ καὶ τὴν πληρεστέραν ομάδα ἐλεφαντοστῶν ἐκ Κρήτης<sup>1</sup>. Ἀυστυχῶς ὅμως ἀντιθέτως πρὸς τὴν ἀσύλητον βασιλικὴν ταφὴν τοῦ πλευρικοῦ δωματίου τοῦ θολωτοῦ τάφου Α, ἣτις ἀπέδωσε, ἐκτὸς τῶν λοιπῶν ἐλεφαντίνων καὶ τὴν πλήρη ἐξ ἐλεφαντοστοῦ ἐνθεσιν τῆς προσθίας πλευρᾶς ὑποποδίου<sup>2</sup>, τὰ ἐξ ἐλεφαντοστοῦ εὐρήματα τῆς ἐφετινῆς σκαφῆς δὲν συνάπτονται ἀσφαλῶς πρὸς ἄλληλα. Εἶναι βέβαιον ὅμως ὅτι τινὰ τούτων, πλὴν τοῦ ἐλεφαντίνου κτενίου (πίν. 150β καὶ 151β)<sup>3</sup> καὶ τῶν δύο τεμαχίων λαβῶν μαχαιρῶν (πίν. 150β), ἀρχικῶς ἀνῆκον εἰς ἐνιαίαν διακόσμησιν, οἷαν γνωρίζομεν νῦν ἐκ τοῦ μοναδικοῦ ὑποποδίου τῶν Ἀρχαῶν. Οὕτω δὲ μόνον δύνανται νὰ νοηθοῦν τὰ ἀνευρεθέντα τρία ἀπλᾶ δισκία, μία μικροῦ μεγέθους ὀκτώσχημος ἀσπίς<sup>4</sup>, ἐν πλακίδιον ἐν σχήματι τριλόβου τόξου, ἕτερον μνηοειδές (πίν. 150β), τὴν σύνθεσιν τῶν ὁποίων γνωρίζομεν ἐκ τοῦ ὑποποδίου τῶν Ἀρχαῶν, πιθανῶς δὲ καὶ τὰ δισκία μετ' ἐγχαράκτου στροβιλιζομένου τριφύλλου<sup>5</sup>, οἱ διαφόρου μεγέθους δακτύλιοι<sup>6</sup> καὶ ἐν ἐπίμηκες ἀκόσμητον τε-

<sup>1</sup> Ι. Α. ΣΑΚΕΛΛΑΡΑΚΗΣ, Ἐλεφαντοστᾶ ἐκ τῶν Ἀρχαῶν, Πειραγμένα Ἀ' Συνεδρίου Μυκηναϊκῶν Σπουδῶν Ρώμης.

<sup>2</sup> Ἀὐτόθι.

<sup>3</sup> Ἀὐτόθι σημ. 28, δι' ἐλεφάντινα κτένια εἰς Κρήτην. Μεγάλην ὁμοιότητα πρὸς τὸ κτένιον τῶν Ἀρχαῶν παρουσιάζει κτένιον ἐκ Μυκητῶν (Α. J. B. WACE, Chamber Tombs at Mycenae, Oxford 1932, σ. 85, εἰκ. 32).

<sup>4</sup> Ι. Α. ΣΑΚΕΛΛΑΡΑΚΗΣ, ἔ. ἀ. σημ. 97 - 101, δι' ὀκτωσχήμους ἀσπίδας ἐκ τῆς Κρήτης καὶ τῆς ἠπειρωτικῆς Ἑλλάδος.

<sup>5</sup> Πρβλ. Η. SCHLIEMANN, Mykenai, Darmstadt 1964, σ. 303, ἀρ. 409, 413.

<sup>6</sup> Βλ. Ι. Α. ΣΑΚΕΛΛΑΡΑΚΗΝ, ἔ. ἀ. σημ. 31.



μάχιον (πίν. 150β), συναπτόμενα πιθανῶς πρὸς τὰ πλακίδια τῶν λεόντων καὶ τοῦ αἰγάγου.

Τὸ θέμα τοῦ λέοντος εἰς σχῆμα ἵπταμένου καλπασμοῦ ἀπεικονίζετο εἰς τέσσαρα τοῦλάχιστον πλακίδια, ἐκ τῶν ὁποίων τὰ δύο εἶναι μικρὰ τμήματα ἐκ τῆς κάτω ἀριστερᾶς γωνίας, τρίτον ἔχει ἀποτελεσθῆ ἐκ πλειόνων τεμαχίων, μόνον ἓν δὲ σφύζεται σχεδὸν ἀκέραιον (πίν. 150β, 151γ)<sup>1</sup>, ἐνθυμίζοντα κυρίως τέσσαρα ὁμοίου σχήματος πλακίδια ἐκ Μυκηθῶν<sup>2</sup>, μετὰ τινων ὅμως σημαντικῶν παραλλαγῶν, τόσον εἰς τὴν παράστασιν, ὅσον καὶ εἰς τὴν ἐκτέλεσιν. Τέλος λίαν σημαντικὸν διὰ τὴν μελέτην τῶν ἐλεφαντοστῶν καὶ ὄχι μόνον τοῦ κρητομυκηναϊκοῦ κύκλου εἶναι τὸ ὀρθογώνιον πλακίδιον μετὰ παραστάσεως αἰγάγου πρὸς τὰ δεξιὰ, στρέφοντος τὴν κεφαλὴν ὀπίσω, μετὰξὺ τῶν ποδῶν τοῦ ὁποίου ἀπεικονίζεται θάμνος, ἄνωθεν ταινίας κοσμομένης διὰ παραλλήλων κυματοειδῶν γραμμῶν (πίν. 151α), μοναδικὸν τόσον διὰ τὸ θέμα, ὅσον καὶ διὰ τὴν ἐκτέλεσιν<sup>3</sup>. Ὡς κατεδείχθη ἀλλαχοῦ<sup>4</sup>, τὰ ἐλεφαντοστᾶ τῶν Ἀρχαίων ἀποδεικνύουν, ὅλως ἀντιθέτως πρὸς τὰς κρητοῦσας ἀπόψεις, ἀκμάζουσιν τὴν ἐλεφαντουργίαν τῆς Κρήτης καὶ κατὰ τοὺς ὑστέρους μινωικοὺς χρόνους.

Τέλος ἐκ τῶν εὑρημάτων τοῦ ἀνωτέρου στρώματος πρέπει ἐπίσης νὰ μνημονευθῆ μικρὸν τεμάχιον ἐκ τριποδικῆς τραπέζης προσφορῶν ἐκ κονιάματος, τεμάχιά τινα κονιαμάτων ἐρυθροῦ καὶ λευκοῦ χρώματος καὶ τινα τεμάχια σχιστολιθικῶν πλακῶν, ἀνήκοντα πιθανῶς εἰς τὴν στέγην.

Ἀντιθέτως πρὸς τὸ ἀνώτερον στρώμα, αἱ ταφαὶ τοῦ κατωτέρου στρώματος, αἵτινες εἶχον ἐπιχρῶσθῆ διὰ τὴν δημιουργίαν τοῦ ἀνωτέρου, ἦσαν σχετικῶς ἀνέπαφοι. Εἰς τὴν ἐπιχρῶσιν ταύτην, ἣτις ἦτο ἐνιαία σχεδὸν καὶ διὰ τὰ δύο ἀνασκαφέντα δωμάτια, ἀνευρέθησαν καὶ πάλιν ἐκτὸς τῶν ὀστράκων, τεμάχια σαρκοφάγων, πλῆθος τεμαχίων ὀστῶν καὶ ὀδόντες, τεμάχια κονιαμάτων κυρίως λευκοῦ ἢ ἐρυθροῦ χρώματος, ἐν ὅμως κοσμούμενον διὰ λευκοῦ, ἰώδους, ἐρυθροῦ καὶ πορτοκαλλόχρου, τεμάχιά τινα ἐλεφαντοστῶν, τεμάχια χαλκοῦ καὶ τινες χαλκοὶ ἦλοι, θαλάσσιά τινα ὄστρεα καὶ τέλος μικρὰ τμήματα σχιστολιθικῶν πλακῶν. Ἰδιαιτέρως ἀναφέρεται ἡ ἀνείρεσις εἰς τὸ δυτικὸν δωμάτιον δύο ἐτέρων μικρῶν φύλλων χρυσοῦ.

Μετὰ τὴν ἀφαίρεσιν τῆς ἐπιχρῶσεως ταύτης ἀνεφάνη εἰς τὸ κεντρικὸν δωμάτιον μία παιδικὴ κιβωτιόσχημος σαρκοφάγος, τοποθετημένη κατὰ τὸ

<sup>1</sup> I. A. ΣΑΚΕΛΛΑΡΑΚΗΣ, ἔ. ἀ.

<sup>2</sup> H. WACE, Lions from Mycenae, Studi in onore di Luisa Banti, Roma 1965, πίν. I, XXV, D, E.

<sup>3</sup> I. A. ΣΑΚΕΛΛΑΡΑΚΗΣ, ἔ. ἀ.

<sup>4</sup> Αὐτόθι.

κέντρον περίπου τοῦ χώρου, ἀπ' Ἀνατολῶν πρὸς Δυσμάς. Κάτωθεν ταύτης (πίν. 152α) ἀνευρέθη ἓν μοναδικὸν ρυτὸν ἐξ αἰγυπτιακοῦ ἀλαβάστρου, τοῦ ὁποῦ τοσόσον ὁ λαιμὸς ὅσον καὶ τὸ σῶμα ἔχουν κατασκευασθῆ ἔκ τοῦ αὐτοῦ τεμαχίου (πίν. 154β), νέον δείγμα ταφικῆς λατρείας, διότι πιθανῶς κατετέθη μετὰ τὴν ἐκτέλεσιν σπονδῆς τινος<sup>1</sup>, ἓν ἀργυροῦν κύπελλον (πίν. 153γ), τὸ ὁποῖον εἶχε τεθῆ ἀναστρόφως, συρρικνωμένον ἔκ τοῦ βάρους τῆς σαρκοφάγου, καὶ τρία χαλκᾶ ὄπλα, ἤτοι μία αἰχμὴ λόγχης, ἓν ξίφος καὶ μία γλωσσοειδὴς μάχαιρα (πίν. 152β) κατὰ τὴν σειρὰν τοποθετήσεώς των. Ἡ μάχαιρα ἔχει ἐπιμήκη λαβὴν μετὰ ταπεινοῦ περιχειλώματος μέχρι καὶ τῶν δύο ἐστρογγυλευμένων κνωδόντων, σφῆζει δὲ ἑπτὰ ἤλους. Ἐνα ἦλον σφῆζει ἐπίσης καὶ τὸ ξίφος, τὸ ὁποῖον ἔχει μῆκος 0.455 μ. Ἰδιαιτέρως ἐνδιαφέρουσα ὅμως εἶναι ἡ αἰχμὴ λόγχης, κοσμουμένη διὰ λεπτοτάτης ἐγγαράκτου διακοσμῆσεως (πίν. 153α). Ὁ δακτύλιος τῆς βάσεως κοσμεῖται διὰ κυματοειδῶν γραμμῶν κατὰ τὸ κέντρον καὶ τῶν δύο ὀψεων χαράσσεται διπλῆ τρέχουσα σπειρα λεπτυνομένη κατὰ τὴν αἰχμὴν, ὡς καὶ τὰ ἐπάλληλα διπλᾶ τόξα, τὰ ὁποῖα χαράσσονται ἔνθεν καὶ ἔνθεν τῶν σπειρῶν τέλος κατὰ τὰς πλαγίας πλευρὰς τοῦ κυλίνδρου χαράσσονται φυλλοειδῆ.

Πιθανῶς νοτιῶς τῆς σαρκοφάγου τοῦ κεντρικοῦ δωματίου εἶχε τεθῆ καὶ ἕτερον σαρκοφάγος, ἣτις μεταγενεστέρως ἀφηρέθη, διὰ τὴν δημιουργίαν ἴσως προσβάσεως πρὸς τὸ δυτικὸν δωμάτιον. Μόνον δύο τῶν ποδῶν τῆς σαρκοφάγου ταύτης εὐρέθησαν κατὰ χώραν, ὡς καὶ τεμάχια χαλκοῦ ἀγγείου, τὸ ὁποῖον εἶχε τεθῆ κάτωθεν ταύτης, ὁμοῦ μεθ' ἑνὸς χαλκοῦ ἦλου καὶ ἑνὸς χρυσοῦ ἐλάσματος, τὸ ὁποῖον σφῆζει παράστασιν δύο ὀκτωσχημῶν ἀσπίδων (πίν. 153β). Τέλος κρίνεται σκόπιμον ὅπως ἀναφερθῆ ἡ ἀνεύρεσις εἰς τὸ κεντρικὸν δωμάτιον τεμαχίου τινὸς χαλκασβέστου.

Εἰς τὸ δυτικὸν δωμάτιον καὶ κατὰ τὴν βορειοδυτικὴν γωνίαν τούτου ἀνευρέθησαν δύο παιδικαὶ κιβωτιόσχημοι σαρκοφάγοι (πίν. 147α). Ἐντὸς τῆς βορείας τούτων ἀνευρέθη χρυσοῦς σφηκωτῆρ (πίν. 154γ), κάτωθεν ταύτης δὲ χαλκοῦς λύχνος (πίν. 154δ), ἡ λαβὴ τοῦ ὁποῦ κοσμεῖται διὰ φυλλοειδοῦς, καὶ ἓν μικρὸν λίθινον τροπιδωτὸν ἀγγεῖον, τὸ ὁποῖον εἶχε τεθῆ ἀναστρόφως, περιεῖχε δὲ λεπτὸν φύλλον χρυσοῦ. Τέλος παρὰ τὴν νοτίαν σαρκοφάγον ἀνευρέθη μοναδικὸν σφαιρικὸν ἀγγεῖον ἔκ διορίτου, τῶν πρωτοδυναστικῶν χρόνων τῆς Αἰγύπτου (πίν. 154α). Τὰς ταφὰς ταύτας πιθανῶς περιέκλειε ταπεινὸς τοῖχος, βαίνων ἀπὸ Νότου πρὸς Βορρᾶν καὶ διαιρῶν τὸ δυτικὸν δωμάτιον εἰς δύο τμήματα.

<sup>1</sup> I. A. ΣΑΚΕΛΛΑΡΑΚΗΣ, Νέα στοιχεῖα γιὰ τὰ ταφικὰ ἔθιμα τῆς μινωικῆς Κρήτης, ἀνακοίνωσις γενομένη κατὰ τὸ Α' Συνέδριον τῶν Ἑλλήνων ἀρχαιολόγων ἐν Ἀθήναις.

Αἱ ταφαὶ τοῦ κατωτέρου τούτου στρώματος ἦσαν ἀσφαλῶς παιδικαί, διότι τὰ ὄστᾶ ἦσαν λίαν διαλελυμένα, μόνον δὲ ἐντὸς τῆς βορείας σαρκοφάγου τοῦ δυτικοῦ δωματίου ἀνευρέθη μικρὸν τεμάχιον κρανίου, δεικνῦον ὅτι ὁ νεκρὸς εἶχε τὴν κεφαλὴν πρὸς Δυσμάς.

Τομὴ γενομένη εἰς τὸ δυτικὸν δωμάτιον ἔδειξε τέλος τὴν ὑπαρξιν καὶ νέας ἐπιχώσεως, εἰς τὴν ὁποίαν πιθανῶς κρύπτονται παλαιότεραι ταφαί, ἐκ ταύτης δὲ προῆλθε τεμάχιον ἀναθηματικοῦ κωδωνοσχήμου προσωπίου<sup>1</sup>.

Κατὰ ταῦτα ἡ ἀνασκαφὴ τῆς Ἑταιρείας εἰς Ἀρχάνας ὑπῆρξεν ἐξόχως ἀποδοτικὴ, ὡς ἄλλωστε προβλέπεται καὶ ἡ συνέχεια ταύτης, διὰ τῆς ἀποκαλύψεως καὶ τῶν λοιπῶν ταφικῶν κτηρίων, τῶν ὁποίων διακρίνονται ἐπιφανειακῶς ἔχνη. Διὰ τῆς ὀλοκληρώσεως δὲ τῆς ἐρεῦνης ἐνὸς μοναδικοῦ μινωικοῦ νεκροταφείου, χρησιμοποιουμένου σχεδὸν συνεχῶς καθ' ὅλην τὴν ἐποχὴν τοῦ Χαλκοῦ, ὑπάρχουν βάσιμοι ἐλπίδες ὅτι θὰ ἔλθουν εἰς φῶς νέα σημαντικὰ στοιχεῖα διὰ τὴν ἐν γένει μελέτην τῶν ταφικῶν ἐθίμων καὶ λίαν ἀξιόλογα εὑρήματα.

ΙΩΑΝΝΗΣ Α. ΣΑΚΕΛΛΑΡΑΚΗΣ

<sup>1</sup> N. PLATON, Nouvelle interprétation des Idoles - Cloches du Minoen Moyen I, Mélanges Ch. Picard, σ. 833 κ. ἑξ.



α. Τὸ βορειοανατολικὸν τμήμα τῆς θόλου μετὰ τῆς διανοιγείσης  
εἰσόδου καὶ τοῦ θρανίου.



β. Τὸ δομάτιον μετὰ τοῦ πεσσοῦ.



β. Τὸ πρῶτον φράγμα κατὰ τὸν δρόμον τῆς ὑδάτου.



α. Ἐπιπέδου τοῦ δυτικῆς οἰκίας μετὰ τῶν δύο παιδικῶν κιβωτιοσχημῶν σαροφυγῶν κατὰ τὴν γῶνιν καὶ τοῦ εἰρηγμένου αἰγυπιακοῦ ἀγγείου.



α. Σχέδιον φακοειδοῦς σφραγιδολίθου ἐκ στεατίτου μετὰ γραμμικῶν θεμάτων.



β. Σχέδιον φακοειδοῦς σφραγιδολίθου μετὰ παραστάσεως δύο ταύρων.



α. Λιθίνη βάσις κίονος.



β. Χαλκή μονόστομος μάχαιρα.



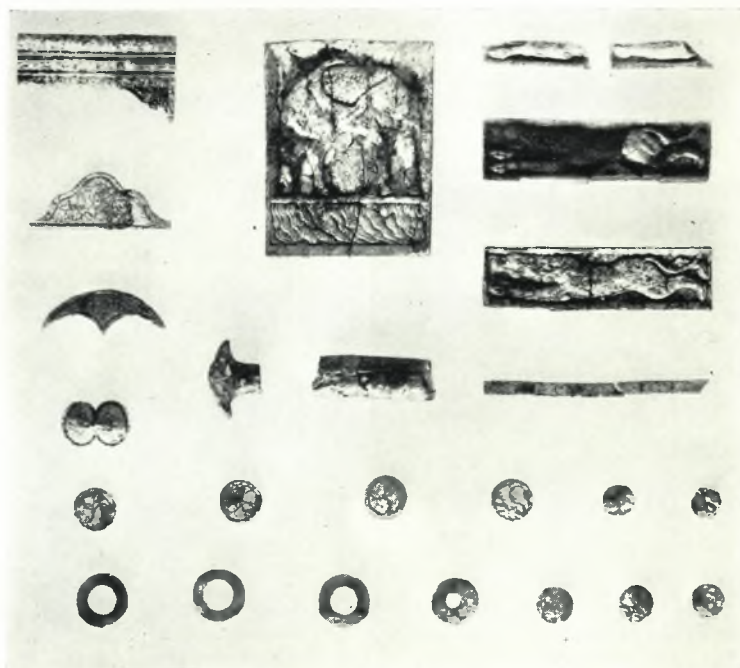
γ. Ἀποτύπωμα φακοειδοῦς σφραγιδο-  
λίθου ἐξ ἀγάλτου μετὰ παραστάσεως  
ταύρου καὶ τρίτωνος.



δ. Πήλινος ἀναθημα-  
τικός πούς.



α. Κεφαλή πηλίνου ειδωλίου αιγάγρου.



β. Ἐλεφαντοστά εὐρεθέντα εἰς τὸ κτήριον τὸ κείμενον νοτίως τοῦ θολωτοῦ τάφου Β.





β. Ἐλεφάντινον κτένιον.



γ. Ἐλεφάντινον πλακίδιον μετὰ παραστάσεως λέοντος εἰς σχῆμα ἰπταμένου καλασμοῦ.



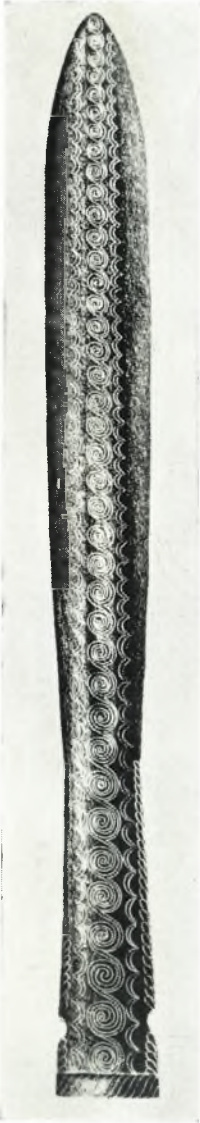
α. Ἐλεφάντινον πλακίδιον μετὰ παραστάσεως αἰγάρου.



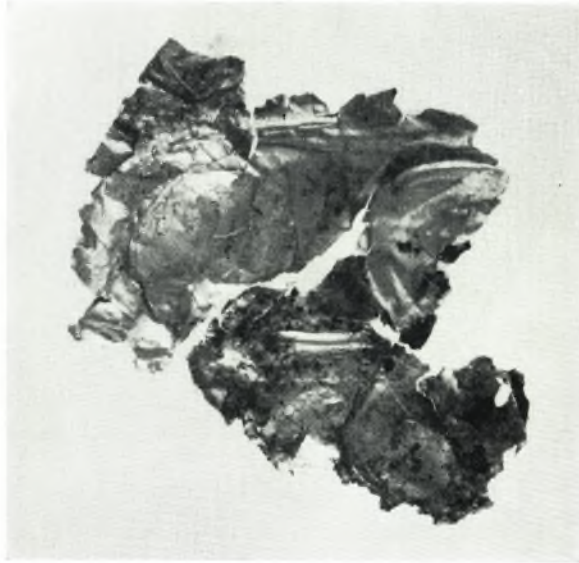
α. Χαλκᾶ ὄπλα καὶ ρυτὸν ἐξ ἀλαβάστρου κατὰ χώραν.



β. Κτερίσματα τῆς ταφῆς τοῦ κεντρικοῦ δωματίου.



α. Σχέδιον χαλκῆς  
λόγχης.



β. Χρυσούν ἔλασμα μετὰ παραστάσεως  
ὀκτωσχημῶν ἀσπίδων.



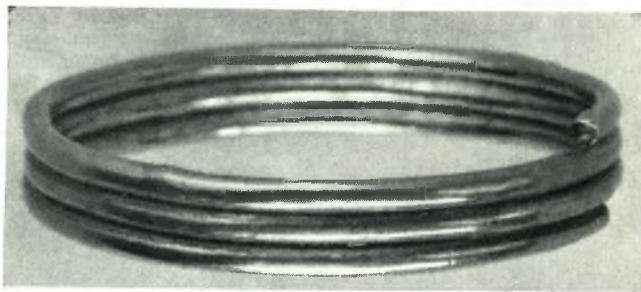
γ. Ἀργυροῦν ζύπελλον.



α. Είσηγμένον αἰγυπτιακὸν ἀγγεῖον ἐκ διορίτου.



β. Ρυτὸν ἐξ ἀλαβάστρου.



γ. Χρυσοῦς σφηκωτῆρ.



δ. Χαλκοῦς λύχνος.