

#### 14. ΑΝΑΣΚΑΦΑΙ ΕΝ ΠΥΛΩ

(Πίν. 100 - 114)

Αί ανασκαφαί τοῦ 1966 ἐν Πύλῳ διεξήχθησαν εἰς περιορισμένην κλίμακα. Ἐπέστρεψα μὲν ἐξ Αὐστραλίας (ἐνθα εἶχον μεταβῆ ὡς ξένος καθηγητῆς τοῦ Πανεπιστημίου τοῦ Sydney) τὴν 1ην Ὀκτωβρίου, ὅτε ἔληγεν ἡ τετράμηνος ἄδειά μου, ἀλλ' ἦτο ἀργὰ πλέον. Εἰς τὴν Περιστεριάν, ἣν ἐπεσκέφθην ἐν συνεχείᾳ, μοι ἐδηλώθη ὅτι οὐδὲ ἓνα ἐργάτην ἠδυνάμην πλέον νὰ εἶρω, διότι εἶχεν ἀρχίσει ἡδὴ ἡ καλλιέργεια τῶν ἀγρῶν καὶ ἡ συγκομιδὴ τοῦ ἔλαιοκάκπου. Ὡς ἐκ τούτου, κατόπιν ἡμερῶν τινῶν ἐργασίας εἰς τὸ μουσεῖον Χώρας, ἐνθα καὶ κατέγραψα ἀρχαῖα ἀκατάγραφα τῶν παρελθουσῶν ἀνασκαφῶν, ἐξετέλεσα μικρὰν σκαφὴν εἰς τὴν περιοχὴν τοῦ χωρίου Χανδρινοῦ (Πυλίας). Ἐκεῖ, κατὰ τὴν ἐρευνάν μου παλαιότερων ἐτῶν, εἶχεν ἐξακριβωθῆ ἡ ὑπαρξίς ἀρεκτῶν τύμβων καὶ ἄλλων μεταγενεστέρων ἀρχαιοτήτων ἐπιφανείας. Ὁ ἔφορος τῆς περιοχῆς κ. Γιαλούρης μὲ εἶχεν εἰδοποιήσει, ὅτι εἰς τῶν τύμβων τούτων ἀνεμογλεύθη καὶ παρεκάλεσεν, ὅπως ἀνασκάψω τοῦτον διὰ τὸν φόβον μείζονος καταστροφῆς.

Ἡ ἀνασκαφὴ αὕτη ἐκρίθη ἐπιβεβλημένη παρὰ τὰς δυσμενεῖς συνθήκας τῆς ἐποχῆς ταύτης τοῦ ἔτους. Ὀλίγους ἐργάτας εἶχον ἐπιτοπίως τῇ βοήθειᾳ τῶν κοινοτικῶν ἀρχῶν καὶ τῆς Χωροφυλακῆς. Εἰς ὅμως καὶ μόνος ἦτο ἡσκημένος, ὃν ἐκόμισα μετ' ἐμοῦ ἐκ Χώρας, ἀφοῦ ἀνέλαβον καὶ τὰς δαπάνας τῆς ἐκτὸς κατοικίας παραμονῆς αὐτοῦ. Ὁ καιρὸς ὑπῆρξεν ἀρκούντως εὐμενῆς καὶ εἰργάσθημεν ἀνευ μεγάλης δυσκολίας.

Τὸ χωρίον Χανδρινοῦ κεῖται εἰς τοὺς πρόποδας τοῦ κωνικοῦ ὄρους Ἁγίου Ἡλίας, ἐπὶ τῆς ὁδοῦ Καλαμῶν - Πύλου, δώδεκα χιλιόμετρα πρὸ τῆς τελευταίας ταύτης. Ὀλίγον πρὸς Ἀνατολὰς τοῦ χωρίου κεῖται ἡ ἀγροτικὴ τοποθεσία Κισσός. Πρὸς Νότον βαθεῖα χαράδρα χωρίζει ταύτην ἀπὸ τοῦ βουνοῦ τοῦ Ἁγίου Ἡλία. Ἀκριβῶς ἐπὶ τῶν χειλέων τῆς χαράδρας, εἰς τὸ Ν. ἄκρον ἀγροῦ ἀνήκοντος εἰς τὸν Κωνστ. Ψυχάρην, εἶχον ἐπισημάνει πρὸ ἐτῶν τὸν τύμβον. Διέπραξα τὴν ἀπερικοπεσίαν νὰ εἶπω ἐνώπιον τῶν συνοδευόντων με χωρικῶν, ὅτι πιθανῶς ὑπὸ τὸν τύμβον κρύπτεται τάφος. Ἡ τυμβωρυχία καὶ ἡ ἀρχαιοκαπηλία ἦσαν ἀκόμη ἀγνωστοί. Δυστυχῶς τώρα ὄργανωμέναι σπεῖραι ἤρχισαν καὶ ἐκεῖ τὸ φθοροποιὸν ἔργον των, ἐσημειώ-

θησαν δὲ τὰ πρῶτα κρούσματα λαθροσκαφῶν, ὧν ἀπυρογγοὶ εἶναι οἱ ἐργάται (ἐλάχιστοι εὐτυχῶς) τῶν ἐπισήμων ἀνασκαφῶν. Εἰς τὴν παροῦσαν περιπτῶσιν ὁ ἰδιοκτήτης, πρῶτασιν ποιούμενος τὴν φύτευσιν ὀλίγων ἐλαιοδένδρων, ἔσκαψεν εἰς τὴν ΝΑ. παρυφὴν τοῦ τύμβου. Ἐρμακες λίθων ἐντὸς τοῦ ἀγροῦ του εἶναι μάρτυρες τῆς καταστροφῆς κτισμάτων. Εὐτυχῶς ἡ ζημία ἦτο μικρά. Τὰ εὐρεθέντα ἀρχαῖα, ἦτοι ὄστρακα μεγάλου πίθου, κολοβάτινα Μυκηναϊκὰ ἀγγεῖα, ἐν σφονδύλιον στεατίτου καὶ μικρὸν χαλκοῦν μαχαίριον, κατέληξαν εἰς τὸ μουσεῖον Πύλου.

Κατὰ τὴν προκαταρκτικὴν τοπογραφικὴν ἔρευναν πολύτιμον βοήθην ἔσχον τὸν τέως πρόεδρον τῆς κοινότητος τοῦ γειτονικοῦ χωρίου Σωληναρίου κ. Βασίλειον Καρλῆν. Τὸ χωρίον τοῦτο ἔκειτο ἕψηλά εἰς τὰ ὄρεινά μέρη καὶ ἦτο δυσπρόσιτον. Κατόπιν καταστροφῆς του ἐκ τῶν προσφάτων ἐπανειλημμένων σεισμῶν, μετεφέρθη παρὰ τὴν ἀμαξιτόν, περὶ τὰ 2 χλμ. πρὸς Α. τοῦ Χανδρινοῦ. Ἐκεῖ ὅπου ἀναγείρεται ὁ νέος συνοικισμὸς εἶχον σημειώσει κατὰ τὸ παρελθὸν τὴν παρουσίαν δύο μικρῶν τυμβοειδῶν ἠψωμάτων. Ἐπειδὴ διέτρεχον κίνδυνον, ὡς εὐρισκόμενα ἐντὸς τοῦ χωρίου, ὑπεβλήθησαν καὶ ταῦτα εἰς τὴν ἀναγκαίαν ἔρευναν. Ἀπεδείχθη, ὅτι οὐδὲν τὸ Μυκηναϊκὸν κρύπτεται ὑπὸ τοὺς χωματολόφους. Ἐφάνησαν μόνον λείψανα ὀρθογωνίων κτισμάτων μετὰ λειψάνων χονδρῶν κεράμων. Τὸ ἐν εἶναι ἀσβεστοκτίστον καὶ πρόκειται περὶ μεταγενεστέρων, ἴσως Μεσαιωνικῶν λειψάνων.

Ὁ κ. Καρλῆς, ρέκτης καὶ εὐφυῆς ἄνθρωπος, σχεδὸν καθημερινῶς προσήρχετο ὅπως βοηθήσῃ ἡμᾶς παντοιοτρόπως. Μὲ ὠδήγησεν εἰς ἕψωμα, περὶ τὸ 1 χλμ. ἀνατολικώτερον τοῦ Κισσοῦ, λεγόμενον Ἀελάκι. (Κατὰ τὸν Καρλῆν σημαίνει «Μικρὸς ἅγιος Ἡλίας», πιθανῶς ὀρθῶς.) Πράγματι πρόκειται περὶ μικροῦ προϊστορικοῦ τύμβου, ἀλλὰ φοβοῦμαι ὅτι τὸ πᾶν ἔχει καταστραφῆ ὑπὸ τῆς φυσικῆς διαβρώσεως καὶ τῆς φθορᾶς ἐκ τοῦ ἀρότρου. Λείψανα κεραμικῆς, ὀστῶν καὶ ἴχνη μικρῶν κιβωτοσχημῶν τάφων δεικνύουν, ὅτι ἄλλοτε ἐκρύπτοντο ἐκεῖ προϊστορικαὶ ταφαί, ἴσως ἤδη ΜΕ ἐποχῆς, πάντως πτωχὰ καὶ πενιχραῖ.

Χαμηλότερον (πρὸς Β.) ὑπάρχει ἡ τοποθεσία Παναγίτσα, εἰς τὸ πεδινὸν ἴδιον μέρος. Ἐκεῖ ἀφθονοῦν λείψανα πρωτοχριστιανικῆς ἐποχῆς. Παχεῖαι λιθιαὶ εἰς τοὺς ἀγροὺς ὀφείλονται εἰς τὴν διάλυσιν ἀσβεστοκτίστων κατασκευῶν. Ἐντὸς μιᾶς τοιαύτης λιθιάς ὁ κ. Καρλῆς μᾶς ὑπέδειξε δύο τεμάχια μαρμαρίνης πλακός (εἰκ. 1). Ἀπετειχίσθησαν καὶ μετεφέρθησαν εἰς τὸ μουσεῖον, ὅπου ἀπεδείχθη ὅτι συνάπτονται, ἀλλὰ λείπουν εἰσέτι τεμάχια ἵνα συμπληρωθῇ τὸ ὄλον. Ἡ πλάξ ἦτο τετράγωνος καὶ ἔφερεν ἀναγλύφως ἐγγεγραμμένον κυκλικὸν ρόδακα μετὰ τεσσάρων μικρῶν στροβιλικῶν ροδάκων εἰς τὰς γωνίας. Βραδύτερον εἶδον ἕτερον τεμάχιον μαρμάρου ἐντετειχισμένον εἰς τὸν ἀγροτικὸν οἰκίσκον Νικολάου Καρλῆ, ὅπερ εἰκονίζει ὅμοιον

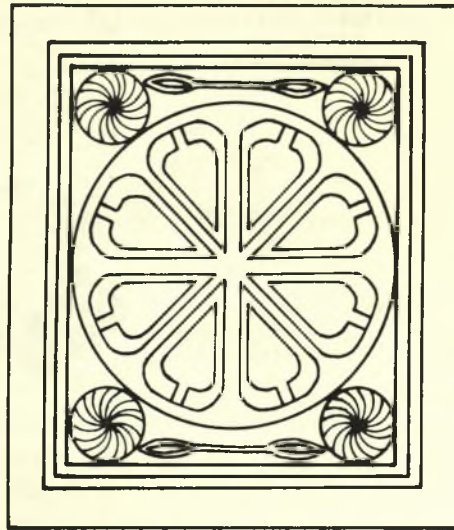
στροβιλορόδακα καὶ ἴσως ἀνήκει εἰς τὴν ἀνωτέρω πλάκα. Πρόκειται ἴσως περὶ θωρακίου εἴτε πρωτοχριστιανικῆς εἴτε πρῶϊμου Βυζαντινῆς ἐποχῆς.

Παρὰ τὴν μνημονευθεῖσαν ἀγροικίαν Νικολάου Καρλῆ εἶδον τεμάχια συμπαγοῦς δαπέδου φέροντος ἀπλοῦν, ἄχρουν ψηφιδωτόν. Τὰ τεμάχια τούτου ἐχρησιμοποιοῦντο ὡς πλάκες τῆς ἐστίας καὶ ὡς καλύμματα προχείρων ὀρνιθῶν. Ἐξάγονται ὑπὸ τοῦ ἀρότρου εἰς σημαντικὴν ἔκτασιν. Ἐκεῖ εἶδον καὶ κυκλικὴν δεξαμενὴν ἐξ ὀπτοπλίνθων μετ' ἀφθόνου ἀσβεστοκονιάματος, ἐργασίας λίαν ἐπιμελοῦς. Ὁ ἰδιοκτῆτης λέγει, ὅτι ὑπάρχουν τρεῖς ἐν ὄλῳ τοιαῦται δεξαμεναί, ὧν αἱ δύο συγκοινωνοῦσι μεταξύ των. Πρόκειται περὶ μεγάλου κτίσματος, τὴν φύσιν τοῦ ὁποῦ δὲν βλέπω εἰσέτι σαφῶς. Δυστυχῶς ἡ καταστροφή ἔχει τόσον πολὺ προχωρήσει, ὥστε μόνον ἴχνη ἄνευ συνοχῆς διατηροῦνται. Ἐπὶ πλεόν τὸ ἔδαφος εἶναι ἀνώμαλον καὶ ἐν μέρει λεπτόγειον, μικρὰς ἐγκαταλεῖπον ἐλπίδας ἀνασκαφικῶν ἀποτελεσμάτων.

Τῇ βοηθείᾳ πάντοτε τοῦ ἀκαμάτου κ. Β. Καρλῆ ἐπεσημάνθη ταυτοχρόνως καὶ ἕτερος μεῖζων τύμβος εἰς τὴν περιοχὴν Σωληναρίου. Ἡ περιοχὴ, κειμένη περὶ τὸ χιλιόμετρον πρὸς ΝΑ. τοῦ χωρίου, καλεῖται χαρακτηριστικῶς Τουρλιδίτσα, ὃ δὲ τύμβος, ὅστις προφανῶς ἔδωκε καὶ τὸ ὄνομα τοῦτο, εὐρίσκεται ἐξ ἡμισείας ἐντὸς τῶν ἀγρῶν Θεοδώρου Κ. Ευδιᾶ (πρὸς Α.) καὶ Γεωργίου Καρλῆ πρὸς Δ. Ἡ ἐφετερινὴ σκαφὴ ἐπέτυχε πρὸ τῆς ἐνάρξεως τῶν βροχῶν νὰ ἐρευνησῇ τὸν μὲν τύμβον Κισσοῦ σχεδὸν πλήρως, τὸν δὲ τῆς Τουρλιδίτσας (εἰς δύο στάδια) ὡσαύτως. Εἰς τὴν ἐργασίαν μου βοηθὸν πρόθυμον καὶ ἐπιδεξίαν ἔσχον τὴν φιλόλογον δεσπ. Κωνσταντῖναν Κόκκου, εἰς ἣν ὀφείλονται καὶ τὰ σχέδια καὶ ἰχνογραφήματα. Τὰ ἀποτελέσματα ἔχουσιν ὡς ἔπεται.

#### 1. Ο ΤΥΜΒΟΣ ΚΙΣΣΟΥ (\*Οριστικὴ δημοσίευσις).

Παρὰ τὸν κυρίως τύμβον, περὶ τὰ 30 μέτρα πρὸς Βορρᾶν, ἐφαίνετο ἕτερον ἐλαφρὸν ἕξαγμα ἐντὸς τοῦ ἀγροῦ, ὅπερ, μὴ καλλιεργούμενον, ἐκαλύπτετο



Εἰκ. 1. Μαρμαρινὴ πλάξ ἑλλipticῆς  
(σμπλήρωσις τοῦ σχεδίου).



ὑπὸ πυκνῆς βλαστήσεως ἀκανθῶν καὶ κοιμάρων. Τοιαῦται νησίδες ἐντὸς ἀγρῶν κανονικῶς καλλιεργουμένων προδίδουν σχεδὸν κατὰ κανόνα τὴν ὕπαρξιν ἀρχαίων. Λόγω τῶν λίθων τὸ ἄροτρον ἢ ἡ ἀξίνη συναντοῦν ἐμπόδια



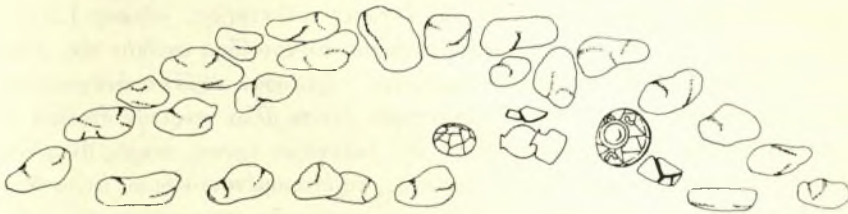
Εἰκ. 2. Σχέδιον τοῦ τύμβου Κισσοῦ.

καὶ τὸ τμήμα ἐκεῖνο ἐγκαταλείπεται ἀκαλλιεργήτον. Πράγματι, ἡ ἀνασκαφὴ ἡμῶν ἅμα τῇ ἀποκοπῇ τῆς ἕλης ἀπεκάλυψεν ἀφθόνους λίθους καὶ ἀρκετὰ ὄστρακα, ἅτινα ὅμως ἐφαίνοντο πρωτοχριστιανικῆς ἐποχῆς. Ἡ ἐργασία τότε περιορίσθη εἰς ἓν σημεῖον καὶ ἤχθη εἰς βάθος. Ἀπεκαλύφθη λείψανον εὐθέως τοίχου καὶ πολλὰ τεμάχια κεράμων καὶ ἀγγείων ἀπλοῦ ἐρυθρωποῦ πηλοῦ μετὰ προσμείξεως μαρμαρυγίου. Εὐρέθη ὡσαύτως μικρὰ χαλκῆ λαβὴ

εὐτελοῦς σκεύους. Ἡ ἀνασκαφή ὡς ἐκ τούτου ἐγκατελείφθη καὶ περιορίσθη-  
μεν εἰς μόνον τὸν τύμβον.

Τὸ ὕψος τοῦ τύμβου Κισσοῦ (πίν. 100α) ὑπολογίζω ὅτι δὲν θὰ ὑπερέ-  
βαινε ποτὲ τὰ 4 μ. ἀπὸ τῆς ἐπιφανείας τοῦ ἀγροῦ καὶ ἴσως ἦτο μόνον 3 μ.  
Ἡ ἀρχικὴ διάμετρος τοῦ τύμβου εἰς τὴν βάσιν του πρέπει νὰ ἦτο τοῦλάχισ-  
τον περὶ τὰ 12 μέτρα. Λόγω τῆς διαβρώσεως ἀκριβεστέρα ἐκτίμησις εἶναι  
ἀδύνατος.

Ἡ ἀνασκαφή τοῦ ἰδιοκτῆτου κατέστρεψε τὸ ἀνατολικὸν τμήμα τῆς ἐπι-  
φανείας, ἀλλὰ καὶ τοῦ βάθους τοῦ τύμβου, περίπου τὸ ἓν τρίτον τοῦ συνόλου



Εἰκ. 3. Τομή τοῦ δυτικοῦ πλευροῦ τοῦ ταφικοῦ περιβόλου Α.  
(\*Ἐλεύθερον σχέδιον)

(πίν. 101α). Μετὰ τὸ πέρας τῆς ἀνασκαφῆς ἡμῶν ἢ εἰκῶν τῶν πραγμάτων  
ἔχει ὡς ἑξῆς (ἄρα μονίμως τὸ σχέδιον εἰκ. 2) :

Τὸ κέντρον τοῦ τύμβου, εἰς βάθος δὲ ὀλιγώτερον τοῦ μέτρου ὑπὸ τὴν  
σημερινὴν ἐπιφάνειαν (ἄρα ὅμως ἐν τῇ ἀρχαιότητι θὰ ἦτο μεγαλύτερον),  
κατελάμβανον ταφαὶ ἐντὸς πίθων. Δύο εὗρομεν κατὰ χώραν (σχέδ. εἰκ. 2,  
E καὶ Z καὶ πίν. 105α), τρίτον δὲ κατὰ τι Νοτιώτερον ἀπεκόμισεν ὁ Ψυχάρης.  
Τὴν περιφέρειαν τοῦ τύμβου κατελάμβανον μικροὶ περίβολοι ἀποτελούμενοι  
ἐξ ὀλίγων σειρῶν λίθων καὶ τόσον ἀτελῶς τοποθετημένων, ὥστε δὲν θὰ ἠδύ-  
ναντο νὰ σταθοῦν ἐπὶ πολὺ, ἀν δὲν περιεβάλλοντο ὑπὸ τῶν χωμάτων τοῦ  
τύμβου (πίν. 100 - 102). Ἐνα ἀσφαλῶς, ἴσως δὲ καὶ δύο τοιούτους περιβόλους  
τοῦ ΝΑ. μέρους τοῦ τύμβου κατέστρεψεν ὁ Ψυχάρης, καθὼς καὶ τὸ Ἀνα-  
τολικὸν ἡμισυ τοῦ Α., εὗρισκομένου εἰς τὴν ΒΑ. γωνίαν τοῦ τύμβου. Ἀθικτοὶ  
περιεσώθησαν οἱ περίβολοι Β - Δ (ἄρα τὸ σχέδιον εἰκ. 2), εἰς τῶν ὁποίων τὴν  
λεπτομερεστέραν περιγραφὴν προχωροῦμεν.

Ταφικὸς περίβολος Α. Διατηρεῖται καλῶς τὸ Δυτικὸν τμήμα  
τοῦ περιβόλου τούτου, ὄντος ἀρχικῶς ἑλλειψοειδοῦς ἢ πεταλοειδοῦς, ἀπετελεῖτο  
δ' ἐκ μᾶς μόνης ἢ τὸ πολὺ δύο σειρῶν λίθων. (Ἐῶρα τὸ σχέδιον εἰκ. 2, τὴν  
τομὴν τῆς εἰκόνος 3 καὶ τὰς φωτογραφίας πίν. 101β καὶ 102α.) Σχεδὸν προσ-  
κεκολλημένα ἐπὶ τοῦ τοιχώματος εὗρέθησαν τέσσαρα θρυμματισμένα ἀγγεῖα

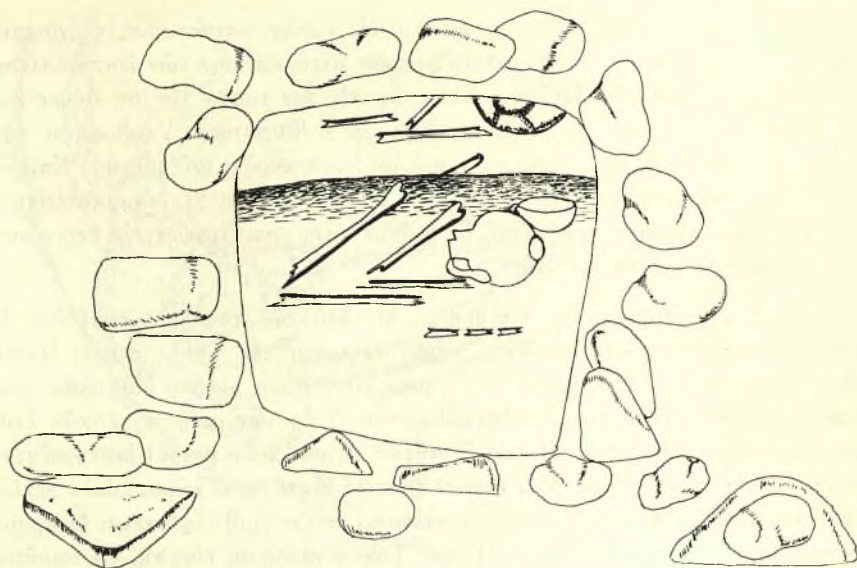
καὶ ἐκ πληοῦ λευκωποῦ λίαν εὐθρύπτου. Τὰ τρία ἐξ αὐτῶν ἦσαν ἀλάβαστρα (εἰκ. 3 καὶ πίν. 102α). Ἐκ δὲ τῶν ὑπὸ τοῦ Ψυχάρη παραδοθέντων ἀρχαίων ἐν ἀλάβαστρον, τεμάχια μεγάλου λευκωποῦ ἀγγείου καὶ ἐν σφονδύλιον προέρχονται ἐντεῦθεν. Εἶναι δ' ὁ Ψυχάρης ἀκριβολόγος καὶ φιλαλήθης, ὡς ἐξ ἐπανειλημμένων δοκιμῶν διεπίστωσα. Οὐδὲν ὁστοῦν εὐρέθη κατὰ χώραν. Περαιτέρω εὐρέθη καὶ μόνωτος κύλιξ μετὰ μετρίως ὑψηλοῦ ποδός.

Τ α φ ι κ ὸ ς π ε ρ ῖ β ο λ ο ς Β. Εἶναι ὁ μέγιστος πάντων, ἑλλειψοειδής, μετρῶν 3.50 μ. μείζονος καὶ 1.50 - 2.00 μ. ἐλάσσονος διαμέτρου. Οἱ λίθοι τοῦ περιβόλου, ἀμελῶς τοποθετημένοι (ὅπως εἰς ὄλους γενικῶς τοὺς περιβόλους), εἶναι εἰς δύο καὶ ἐνίοτε τρεῖς σχεδὸν παραλλήλους σειράς. Ὁ μέγιστος χρησιμοποιηθεὶς λίθος καθ' ὅλην τὴν ἔκτασιν τοῦ τύμβου, μήκους 1.10 μ., εὐρίσκεται εἰς τὴν Β. πλευρὰν τοῦ περιβόλου τούτου (ὄρα σχέδιον εἰκ. 2 καὶ πίν. 101β καὶ 102β). Εἰς ὑψηλὰ στρώματα εὐρέθησαν τεμάχια ἀνθρωπίνων ὀστέων διάσπαρτα. Κατὰ 45 ἐκ. βαθύτερον ἔκειτο ἄλλο νεκρικὸν στῶμα μὲ ἓνα τοῦλάχιστον νεκρὸν, ἕτερα δὲ 15 ἐκ. βαθύτερον τρίτος νεκρὸς ἀνεφάνη. Πάντως οὐδαμοῦ ὑπῆρχε πλήρης σκελετός, τὰ ἐναπομένοντα ὅμως ὀλίγα ὀστᾶ ἦσαν ὀριζόντια καὶ ἔδιδον τὴν ἐντύπωσιν κανονικῶν συνεσταμένων σκελετῶν, ὧν τὰ λοιπὰ τμήματα ἐξηφανίσθησαν. Πάντα ἔκειντο εἰς τὸ Ἀνατολικὸν ἄκρον τοῦ τάφου, ἐνῶ εἰς τὸ Δυτικὸν ἀνεφάνη ὀλόκληρος σιαγὼν μόσχου. Ἡ λεπτομερὴς ἀποκάλυψις πάντων τούτων ἦτο ἀδύνατος λόγῳ ἀπειλητικῆς βροχῆς καὶ ἐλλείψεως ἡσκημένου ἐργάτου. Διὰ τοῦτο τὰ λείψανα ἐπεχώθησαν ἐκ νέου, ἀφεθέντα ὡς εἶχον. Οὐδὲν κτέρισμα ἀπέδωκεν ὁ τάφος.

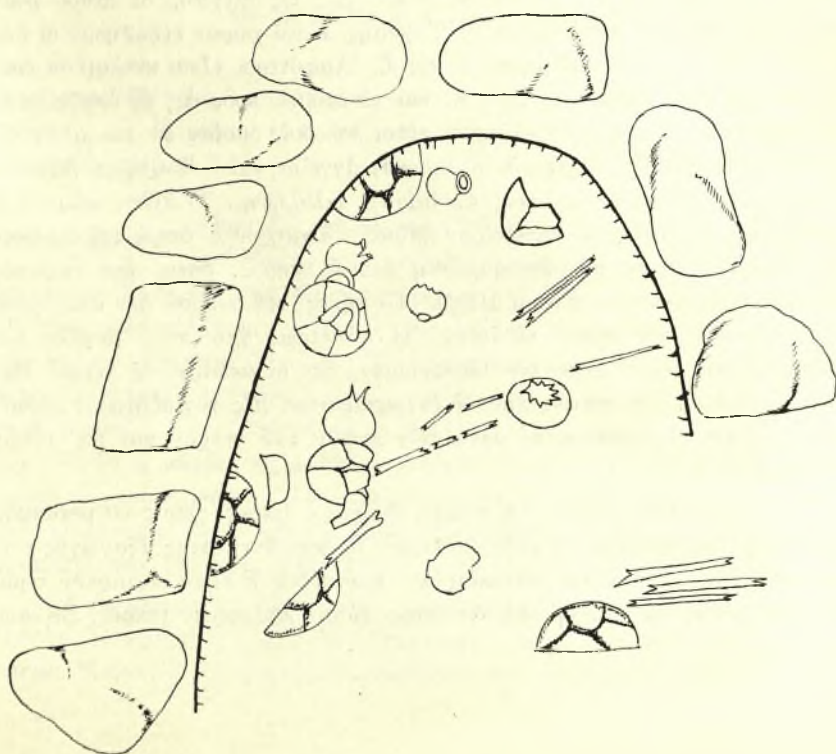
Τ α φ ι κ ὸ ς π ε ρ ῖ β ο λ ο ς Γ. Εἶναι ὁ μικρότατος πάντων, σχήματος τετραγώνου καὶ διαστάσεων 1.50 × 1.50 μ. περίπου. (Ὅρα τὰ σχέδια εἰκ. 2 καὶ 4 καὶ τὰς φωτογραφίας πίν. 103α,β.) Εἰς ὑψηλότερον ἐπίπεδον ἔκειντο ὀλίγα λείψανα πρώτου ἐνταφιασμοῦ (τεμάχια τοῦ κρανίου καὶ κατάλοιπα μακρῶν ὀστέων, ὄρα τὴν κάσιψιν εἰκ. 4). Περὶ τὰ 15-20 ἐκ. χαμηλότερον εὐρέθη ἄλλος ἐνταφιασμός, χωρὶς νὰ δυνάμεθα νὰ εἴπωμεν ἂν ἦτο παλαιότερος ἢ νεώτερος, μᾶλλον ὅμως τὸ δεύτερον ἀληθεύει (καὶ διὰ τοῦτο κατεστράφη ἐν μέρει ἢ ὑπερκειμένη ταφή). Εἰς τὴν δευτέραν περίπτωσιν ὀκλάζων νεκρὸς νεαρῆς ἡλικίας εἶχε ταφῆ, οὗ μερικὰ ὀστᾶ εὐρέθησαν κατὰ χώραν. Πρὸ τῶν ποδῶν του ἔκειντο μικρὰ ραμφόστομος πρόχους ἐξ ἀπλοῦ πληοῦ (ὄρατὴ ἐπὶ τοῦ πίν. 103β) καὶ ἐν μόνωτον ποτήριον λίαν κατεστραμμένον.

Τ α φ ι κ ὸ ς π ε ρ ῖ β ο λ ο ς Δ. Εἶναι ὁ τελευταῖος καὶ ἡ Ν. πλευρὰ του εἶναι κατεστραμμένη. Φαίνεται νὰ εἶχε σχῆμα ἀκανονίστως ὀρθογώνιον καὶ τὸ μέγιστον διατηρούμενον μῆκος εἶναι 2 μ. Παρουσίασε τὰ περισσότερα ὀστᾶ καί, ὁμοῦ μετὰ τοῦ Α, τὰ περισσότερα ἀγγεῖα, ἅτινα ἔκειντο πάντα ὁμοῦ κατὰ τὴν Βορείαν στενὴν πλευρὰν (ὄρα τὴν φωτογραφίαν πίν. 104β καὶ τὸ σχέδιον εἰκ. 5). Πάλιν ὅμως τὰ ὀστᾶ ἦσαν πάντα τεθραυσμένα καὶ





Εἰκ. 4. Κάτοπις τοῦ ταφικοῦ περιβόλου Γ (ἐλεύθερον σχέδιον).



Εἰκ. 5. Κάτοπις τοῦ ταφικοῦ περιβόλου Δ (ἐλεύθερον σχέδιον).

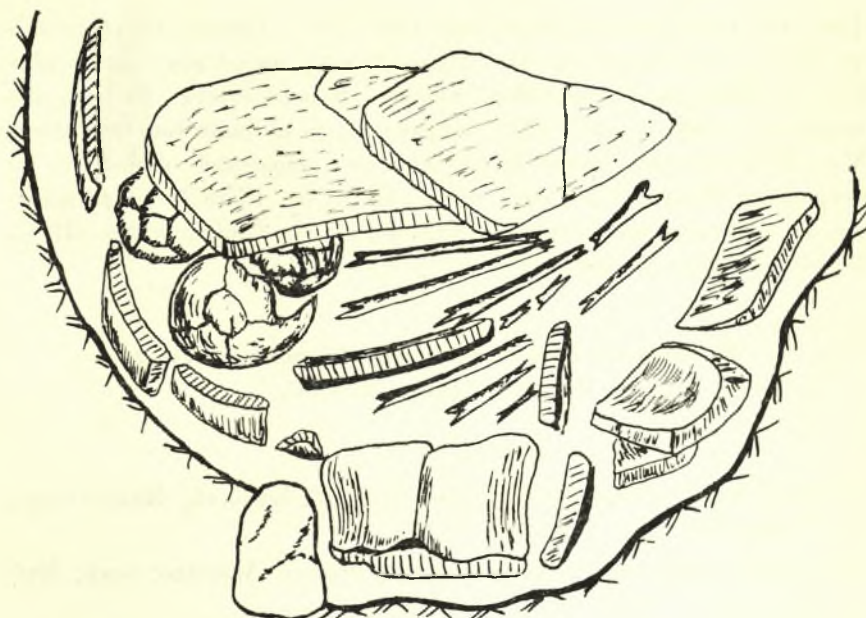
ἐν ἀταξία. Τὰ ἀγγεῖα, πάντα μικρὰ καὶ εἰς κακὴν κατάστασιν, ἐξήχθησαν ὁμοῦ μετὰ τῶν χωμάτων καὶ μετεφέρθησαν μετὰ πάντων τῶν λοιπῶν εὐρημάτων εἰς τὸ μουσεῖον Πύλου. Πιθανῶς εἰς τὸν τάφον τοῦτον ἀνήκε καὶ τὸ χαλκοῦν μαχαίριον, τὸ ὁποῖον παρέδωκεν ὁ Ψυχάρης. Ὑποδεικνύει τὴν θέσιν μὲ βεβαιότητα ὡς κειμένην παρὰ τὸ Ν. πλευρὸν τοῦ τάφου. Ἐπειδὴ ὅμως ἐκεῖ εὐρέθησαν λίθοι τινὲς (ἴδρα τὸ σχέδιον εἰκ. 2) δὲν ἀποκλείεται καὶ ἡ ὑπαρξὶς πέμπτου περιβόλου, ὃν ὁ ἰδιοκτήτης κατέστρεψεν, ὡς δεικνύουν οἱ ἐκεῖ που σεσωρευμένοι λίθοι.

Κι β ω τ ο σ χ η μ ο ς τ ά φ ο ς. Μεταξὺ τῶν ταφικῶν περιβόλων Γ καὶ Δ ὑπάρχει τριγωνικὸς χώρος περικλεισμένος δι' ἀπλῆς σειρᾶς λίθων (ἴδρα τὸ σχέδιον). Ἐντὸς αὐτοῦ εὐρέθησαν τὰ λείψανα μικροῦ (ἀσφαλῶς παιδικοῦ) κιβωτοσχήμου τάφου ἀποτελουμένου ἐξ ὀρθίων μικρῶν πλακῶν λευκοτάτου λίθου, ἴσως γύψου. Δύο ἐξ αὐτῶν (ἢ μία πολὺ μικρὰ) διατηροῦνται εἰσέτι ὄρθια κατὰ χώραν. Μία ἔναντι τούτων εἶναι κατὰ χώραν, ἀλλὰ κεκλιμένη καὶ τέλος μία μεγάλη (ἴσως τὸ κάλυμμα τοῦ τάφου) εὐρίσκεται ἡμιορθία παραπλεύρως (φωτογραφία πίν. 104α). Οὐδὲν κτέρισμα εὐρέθη. Οἱ τοιοῦτοι παιδικοὶ τάφοι εἶναι ἄλλως κατὰ κανόνα ἀκτέριστοι.

Οἱ ταφικοὶ πίθοι Ε καὶ Ζ. Ὡς ἐλέχθη, οἱ πίθοι ἦσαν τρεῖς, ἀλλὰ τὸν ἓνα κατέστρεψεν ὁ Ψυχάρης. Κατὰ χώραν εὐρέθησαν οἱ δύο ἕτεροι, λαβόντες τὴν ἀρίθμησιν Ε καὶ Ζ. Ἀμφότεροι εἶναι κεκλιμένοι ὀριζοντιῶς μὲ τοὺς πυθμένους πρὸς Α. καὶ τὰ στόμια πρὸς Δ., τὰ ὁποῖα ὅμως δὲν ὑπάρχουν. Ἐχρησιμοποιήθησαν πίθοι κολοβοί, ὁμοίως δὲ καὶ τὰ ἐν τῷ μουσεῖῳ τεμάχια δὲν ἀποτελοῦν ὁλόκληρον ἀγγεῖον καὶ ὁ Ψυχάρης, βεβαιῶν ὅτι συνέλεξε πάντα τὰ τεμάχια, ἀπεδείχθη φιλαλήθης. Ὁ πίθος μάλιστα Ζ ἀποτελεῖται ἐκ μόνου τοῦ κατωτέρου ἡμίσεος· αἰχμηροῦ δ' ὄντος τοῦ ἀγγείου, εἶναι ἀπορίας ἄξιον πῶς ἐνεσφηνώθη ἐκεῖ ὁ νεκρός, ὅστις ἦτο ἐνήλικος (ἴδρα τὴν εἰκόνα 6 καὶ πίνακα 105β). Τὸ μήκος τοῦ νεκροῦ δὲν ὑπερβαίνει τὰ 60 ἐκ. καὶ τοῦ πίθου τὰ 70 ἐκ. Ἡ σύνθλιψις ἦτο πολὺ μεγάλη καὶ ὑπάρχουν καὶ ἄλλοι λόγοι νὰ ὑποθέσωμεν, ὅτι οἱ ὀκλάζοντες νεκροὶ ἐδέοντο ἢ ἐτυλίσσοντο στενωῶς προτοῦ ἐνταφιασθῶν. Εἰς τὸν αἰχμηρὸν πυθμένα τοῦ πίθου εὐρίσκονται τὰ ὀστέα τῶν ποδῶν τοῦ νεκροῦ καὶ ἐπ' αὐτῶν τὸ κρανίον.

Ὁ πίθος οὗτος ἀφῆθη ἐπὶ τόπου, ὡς καὶ ὁ ἕτερος, χωρὶς νὰ μετακινηθῶσι, καὶ ἐπεχώθησαν ἐκ νέου διότι δὲν ὑπῆρχε δυνατότης ἐξαγωγῆς τούτων μετὰ τὴν ἐκσπάσασαν κακοκαιρίαν. Τοῦ πίθου Ε εἶχον ἀφαιρεθῆ τεμάχια τινά, χωρὶς νὰ ἐξακριβωθῇ ἂν ἐντὸς αὐτοῦ κρύπτεται νεκρός. Βεβαιω-





Εἰκ. 6. Πίθος Ζ (ἐλεύθερον σχέδιον).

θέντος τοῦ ἀδυνάτου περατώσεως τοῦ ἔργου, τὰ τεμάχια τοῦ πίθου ἐπανετέθησαν εἰς τὴν θέσιν των καὶ παχὺ στρώμα τῆς Μητρὸς Γῆς ἐκάλυψεν αὐτοὺς ἐκ νέου.

**ΣΥΜΠΕΡΑΣΜΑΤΑ.** Εἶναι διὰ τοῦ πρώτου βλέμματος σαφές, ὅτι ὁ τύμβος Κισσοῦ ἐδέχθη τοὺς νεκροὺς πτωχοῦ συνοικισμοῦ ἀγροτῶν καὶ ποιμένων. Ἡ σημασία του ἔγκειται μόνον εἰς τὰ ἔθιμα καὶ τὸν τρόπον ταφῆς. Οἱ ἐντὸς τῶν πίθων νεκροὶ ἴσως ἦσαν κάπως περισσότερον προνομοῦχοι τῶν λοιπῶν. Φαίνεται ἐν τούτοις, ὡς νὰ πρόκειται περὶ μετακομιδῆς καὶ δευτερευούσης ταφῆς πάντων γενικῶς τῶν νεκρῶν, διότι οὐδὲ ἐνὸς ὁ σκελετὸς εὐρέθη κατὰ χώραν. Ἐπὶ πλέον τὰ δοτᾶ ἦσαν πολὺ ὀλίγα, τὰ κρανία ἔλλιπῆ καὶ οὐδὲ ἐν ἑξ αὐτῶν εἰς κατάστασιν ἐπιβάλλουσαν νὰ ἐξαχθῆ πρὸς ἀνθρωπολογικὰς παρατηρήσεις. Ὅτι οἱ διάφοροι περίβολοι ἀντιπροσωπεύουν χωριστὰς οἰκογενεῖας εἶναι πιθανόν, ἀλλ' οὐχὶ βέβαιον, ἀφοῦ, ὡς εἴπομεν, ἴσως πρόκειται περὶ δευτέρας τοποθετήσεως τῶν νεκρῶν ὑπὸ τὸν τύμβον.

Ἡ κεραμεικὴ εἰς πάσας τὰς περιπτώσεις εἶναι πολὺ πενιχρᾶ κατασκευῆς. Ὁ πηλὸς εἶναι συνήθως λευκωπός, κακῆς ὀπτιήσεως καὶ ἄνευ χρωμάτων. Ἐνίοτε ὁ πηλὸς εἶναι σκοτεινόχρους καὶ ἀκάθαρος, ὅποτε τὰ ἀγγεῖα

εἶναι βαρέα μετὰ παχέων τοιχωμάτων (πίν. 110γ). Σχήματά τινα (τῶν κυλικῶν κυρίως) ἀνάγονται εἰς τὴν Μεσοελλαδικῆς παραδόσεως κατηγορίαν, ἕξ ἧς πηγάζουν καὶ αἱ Ἐφυραϊκαὶ κύλικες. Μερικὰ ἀγγεῖα, ὅπως τὰ ἀλάβαστρα πίν. 110β<sub>1-2</sub> καὶ 111β<sub>3</sub>, ἀνήκουν εἰς τὸ α' ἡμῖσι τοῦ 15ου αἰῶνος (Μυκ. Π Α πρώιμα). Μέρος δὲ τῆς ὑπολοίπου κεραμεικῆς ἀνήκει εἰς τὴν ὑστερωτέραν Μυκηναϊκὴν ἐποχὴν (Μυκ. ΠΙ Α - Β). Εἶναι δὲ χαρακτηριστικόν, ὅτι οὐδὲν ἀγγεῖον δύναται νὰ ἀποδοθῆ εἰς τὴν ὑστάτην φάσιν (ΠΙ C), ἥτις εἶναι σχεδὸν ἀνύπαρκτος ἐν τῇ περιοχῇ τῆς Πύλου.

### Κατάλογος τῶν ἀνασυγκροτηθέντων ἀγγείων ἐκ τοῦ τύμβου Κισσοῦ.

#### Π ε ρ ῖ β ο λ ο ς Α.

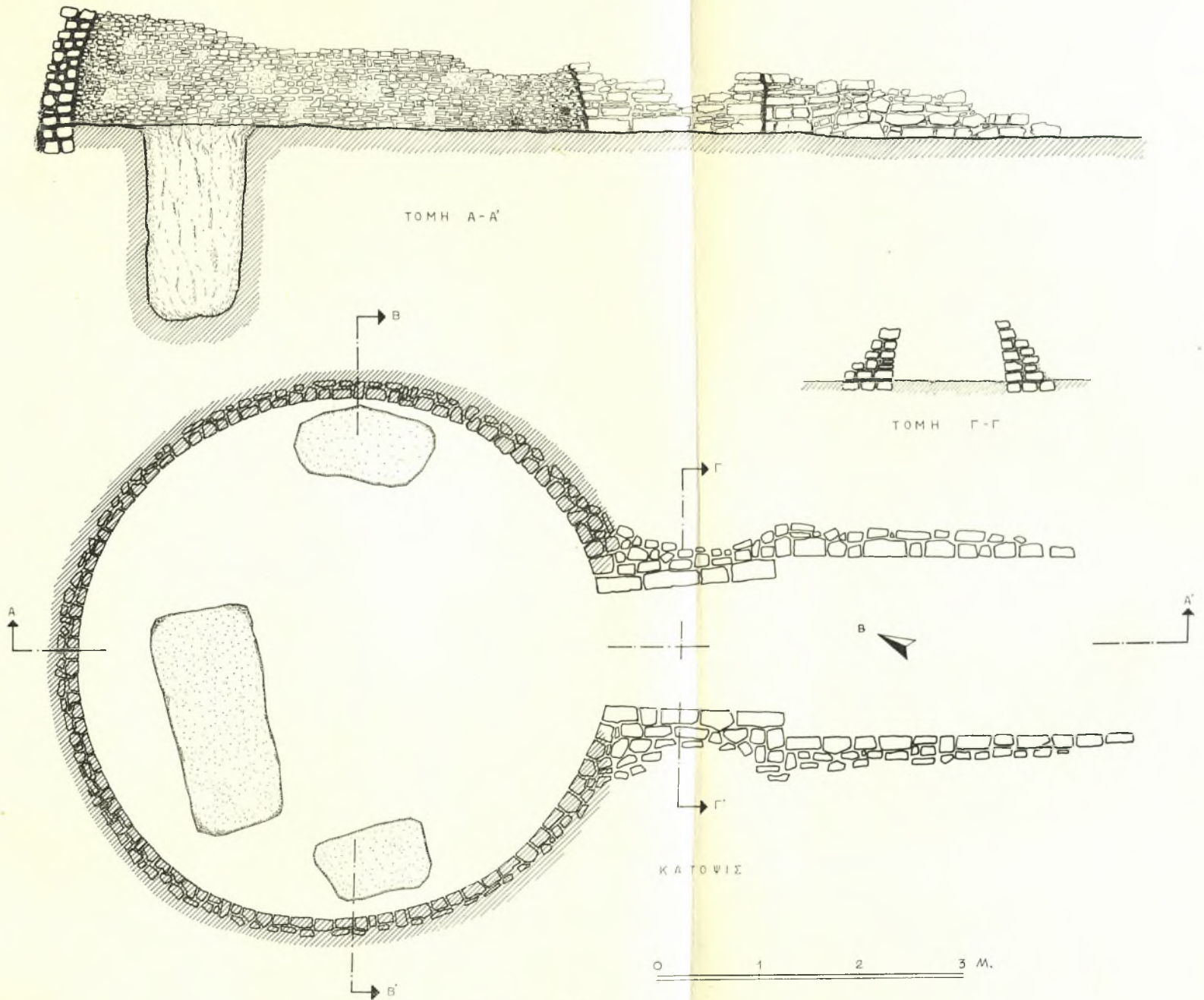
- 1) Κύλιξ δίωτος «Ἐφυραϊκοῦ» σχήματος. Πηλὸς λευκωπός. Κακὴ ὄπτησις. Ὑψος 0.14 (πίν. 110α<sub>1</sub>).
- 2) Τρίωτον εὐρύστομον κυπελλοειδὲς ἀμφορεΐδιον. Λευκωπὸς κακῆς ὄπτησεως πηλός. Ὑψος 0.11 (πίν. 110α<sub>2</sub>).
- 3-4) Δύο ἀλάβαστρα τρίωτα μετὰ κυλινδρικῆς κοιλίας. Πηλὸς λευκωπός, μετρία ὄπτησις. Ὑψος 0.09 καὶ 0.08 (πίν. 110β<sub>1-2</sub>).

#### Π ε ρ ῖ β ο λ ο ς Γ.

- 5) Πρόχους μετὰ λοξομήτου, εὐρέος στομίου. Πηλὸς καστανόφαιος ἀκάθαρτος. Παχέα τοιχώματα. Ὑψος 0.17 (πίν. 110γ).
- 6) Τρίωτον σταμνίον ὠχροῦ, κακῶς ὠπτημένου πηλοῦ. Ὑψος 0.23 (πίν. 111α<sub>1</sub>).
- 7) Πρόχους φαιοῦ πηλοῦ μετὰ κυκλικοῦ στομίου. Ὑψος 0.225 (πίν. 111α<sub>2</sub>).

#### Π ε ρ ῖ β ο λ ο ς Δ.

- 8) Δίωτον λεβήτιον ὠχροῦ πηλοῦ. Ὑψος 0.085 (πίν. 111β<sub>1</sub>).
- 9) Ψευδόστομος ἀμφορεὺς λευκοῦ πηλοῦ. Ὑψος 0.085 (πίν. 111β<sub>2</sub>).
- 10) Τρίωτον μικρὸν λεβητοειδὲς ἀλάβαστρον ὠχροῦ πηλοῦ. Ὑψος 0.05 (πίν. 111β<sub>3</sub>).
- 11) Κύλιξ Ἐφυραϊκοῦ τύπου μετὰ λίαν χαμηλοῦ ποδός. Ὑψος 0.115. Ὁχρός, κακῶς ὠπτημένος πηλός (πίν. 111γ<sub>1</sub>).
- 12-13) Δύο εὐρύστομα προχοῖδια μετὰ εὐρνομένου λαιμοῦ καὶ κυκλικῶν χειλέων. Πηλὸς λευκὸς κακῆς ὄπτησεως. Ὑψος ἐκάστου τῶν ἀγγείων 0.11 (πίν. 111γ<sub>2-3</sub>).



Θολωτός τάφος Τουρλιδίτσας. Σωληνάριον Πύλου.



## 2. ΤΟΥΡΑΙΑΙΤΣΑ (Ὀριστικὴ δημοσίευσις).

Ἡ ἐξωτερικὴ ὄψις τοῦ τύμβου τούτου ἦτο αἰνιγματικὴ. Ἐκαλύπτετο (καὶ καλύπτεται εἰσέτι, πλὴν τοῦ ἀνασκαφέντος τμήματος) ἀπὸ πυκνὴν βλάστησιν καὶ μεγάλα δένδρα δρυῶν εἰς τὴν Β. πλευράν. Ἐφαίνετο μέγας, ἀλλὰ δὲν ἦτο, διότι μόνῃ ἢ ἀπὸ Β. πρὸς Ν. διάμετρός του ἦτο σημαντικὴ (περὶ τὰ 40 μ.), ἐνῶ ἢ ἀπὸ Α. πρὸς Δ. ἦτο πολὺ μικροτέρα. Ἡ τοποθεσία εἶναι πετρώδης καὶ οἱ πέριξ ἀγροὶ λεπτόγυοι. Μετὰ τινος δισταγμοῦς ἐδόθη εἰς τοὺς ἐργάτας ἐντολὴ νὰ ἀρχίσουν τὴν ἔρευναν εἰς τι σημεῖον ἐπὶ τῆς Ἀνατολικῆς πλευρᾶς τοῦ τύμβου. Πράγματι, ὀλίγας ὥρας βραδύτερον, ἀνεφάνησαν τὰ σημεῖα τοῦ δρόμου ἐνὸς θολωτοῦ τάφου.

Ὁ δρόμος οὗτος ἦτο τετειχισμένος κατὰ τὰς πλευράς, ἀλλ' ἦτο μικρῶν διαστάσεων. Ἡ ἐπίχωσίς του ἀπετελεῖτο ἐκ σκληροτάτου χώματος (ριτσινιάς) καὶ ἦτο ἀνάμεικτος μετὰ τινων λίθων. Περιεῖχεν ἀφθονα ὀστᾶ καὶ ὀδόντας βοοειδῶν καὶ τεμάχια μεγάλων χονδροειδῶν ἀγράφων πίθων ΜΕ παραδόσεως, μόνον εἰς τὸ ἐσώτατον μέρος, πρὸ τῆς θύρας. Ἡ ἀνασκαφὴ παρτάθη ἐπὶ τρεῖς μόνον ἡμέρας, διακοπεῖσα περὶ τὴν μεσημβρίαν τῆς τελευταίας ἡμέρας λόγῳ ἐπιδεινώσεως τοῦ καιροῦ, ἀλλ' ἐπαναληφθεῖσα βραδύτερον, κατὰ τὸ 1967, ὁπότε καὶ ἐπερατώθη. Τὰ ἐπιτευχθέντα ἀποτελέσματα ἦσαν τὰ ἀκόλουθα :

Τοῦ τάφου ἀνεσκάφη κατὰ τὴν πρώτην σκαφὴν δλόκληρος ὁ βραχὺς δρόμος, τὸ στόμιον καὶ μικρὸν τμήμα τῆς προσθίας θόλου (πίν. 106α), χωρὶς ὅμως νὰ φθάσωμεν εἰς τὸν πυθμένα τῶν δύο τελευταίων τμημάτων. Τὰ τοιχώματα τοῦ δρόμου εἶναι ἐπενδεδυμένα διὰ μικρῶν πλακωτῶν λίθων. Τὸ ἀριστερὸν τοίχωμα διατηρεῖται καλύτερον μέχρι μήκους 2.75 μ. ἀπὸ τῆς θύρας. Τὸ πλάτος τοῦ δρόμου εἶναι 1.70 μ. (πίν. 106β).

Τὸ στόμιον τοῦ τάφου στενοῦται πρὸς τὸ μέρος τῆς θόλου, ὥστε ἔχει κάτοψιν τραπεζίου. Τὰ τοιχώματα συγκλίνουν πρὸς τὰ ἄνω. Διατηροῦνται λείψανα ἀμελεστάτης τειχίσεως καὶ εἰς τὰ δύο ἄκρα τοῦ στομίου (πίν. 107α). Ὀλόκληρος ἡ ἐπίχωσις ἐνταῦθα ἦτο πλήρης ὀστῶν ζῶων καὶ πολλῶν ὀδόντων βοός, τοῦτο δὲ παρατηρήθη καὶ εἰς τὸ μικρὸν τμήμα τῆς θόλου, τὸ ὅποιον ἀνεσκάφη ὀπισθεν τῆς θύρας. Ὅμοῦ μετὰ τῶν ζωικῶν ὅμως ἐπῆρχον καὶ ἀνθρώπινα ὀστᾶ καὶ ὀστρακα ἀγγείων ἀχρώμων. Ταῦτα προέρχονται ἐκ τῆς ἀναμοχλεύσεως τοῦ τάφου, ἥτις φαίνεται νὰ εἶναι πλήρης. Τὰ ὀστᾶ τῶν ζῶων, ἐπειδὴ συνοδεύονται καὶ ὑπὸ ἀνθρώπων, ἐρμηνευτέα ὡς λείψανα θυσιαῶν ἢ τοῦλάχιστον νεκροδείπνων εἴτε ἐκ τῆς Μυκηναϊκῆς ἐποχῆς, εἴτε πιθανώτερον ἐκ μεταγενεστέρας, ἦτοι Ἑλληνικῆς καὶ Ἑλληνιστικῆς περιόδου, διότι εὐρέθησαν ὀστρακα τῶν περιόδων τούτων.

Τοῦ ἐσωτερικοῦ τῆς θόλου πολὺ μικρὸν τμήμα ἀνεσκάφη, ἀκριβῶς παρὰ τὴν θύραν. Πλησίον τοῦ ὑποτιθεμένου πυθμένους τῆς θόλου εὐρέθη χαλκοῦς

ἦλος, ἐκ ξίφους προφανῶς, μετὰ ἐπενδύσεως ἐκ φύλλου εὐτελοῦς χρυσοῦ, καὶ ἐν γλωσσοειδῆς μαχαίριον (ξύρον). Εἶναι καλῆς διατηρήσεως, διατηρεῖ καὶ τοὺς τρεῖς ἦλους τῆς λαβῆς καὶ ἔχει μῆκος 0.205 (πίν. 107β).

Ἡ ἐπακολουθήσασα πλήρης ἀνασκαφὴ τοῦ τάφου δὲν ἀπέδωκε πολλὰ νεώτερα ἀποτελέσματα : Ὁ δρόμος τοῦ τάφου ἔδειξεν, ὅτι τὸ ἀρμολόγημα μεταξὺ τῶν πλακωτῶν λίθων τῆς ἐπενδύσεως ἐγένετο διὰ λευκῶν χαλίκων (πίν. 108β) πρὸς διακοσμητικούς λόγους. Τοῦ στομίου τὰ τοιχώματα συγκλίνοισι τόσον ἰσχυρῶς πρὸς τὰ ἄνω, ὥστε ἴσως δὲν ἔπηρχε κἄν ἀνώφλιον, ἀλλὰ τὸ στόμιον κατέληγε τριγωνικῶς ἄνω δίκην κουφιστικοῦ τριγώνου (πίν. 108α). Τοῦτο διαφαίνεται καὶ ἐκ τοῦ σχεδίου τοῦ τάφου (παρενθ. πίναξ Α, τομὴ Γ-Γ'), τὸ ὁποῖον ὀφείλεται εἰς τὸν ἀρχιτέκτονα τῆς Διευθύνσεως Ἀναστηλώσεως κ. Α. Βαζιριαντζίκην.

Ἡ πλήρης ἀνασκαφὴ τῆς θόλου ἔδειξεν, ὅτι ὁ τάφος ἀνήκει εἰς τὴν κατηγορίαν τῶν μικρῶν προγκιπικῶν τάφων διαμέτρου 5 μέτρων (ὁ παρὼν ἀριθμὲν 5.10 μ. διαμέτρου), ἐξ ὧν γέμει ἡ περιοχὴ τῆς Πύλου. Τὸ μέγιστον σφζόμενον ὕψος τῶν τοίχων τῆς θόλου (ἐναντι τῆς θύρας) εἶναι 1.20 μ. (πίν. 109α,β), οἱ δὲ λίθοι εἶναι πλακωτοί, μετρίων ἢ καὶ μικρῶν διαστάσεων.

Εἰς τὸ δάπεδον τῆς θόλου εὐρέθησαν δύο λακκοειδῆς βόθροι δεξιὰ καὶ ἀριστερὰ τῆς εἰσόδου καὶ εἰς βαθὺς λάκκος εἰς τὸν μυχόν, ἐναντι τῆς θύρας (σχέδιον παρενθ. πίνακος Α καὶ πίν. 109α,β). Ὁ δεξιὸς βόθρος (1.10 × 0.50 μετὰ μεγίστου βάθους 0.50) καὶ ὁ ἀριστερὸς (1.10 × 0.60 μετὰ βάθους 0.40) οὐδὲν περιεῖχον, οὐδ' ὅστοῦν οὐδὲ λίθον πλὴν ἐλαχίστων ἀγράφων ὀστράκων. Ὁ λάκκος εὐρέθη σεσυλημένος. Αἱ διαστάσεις αὐτοῦ εἰς τὸ μέρος τῶν χειλέων ἦσαν 2.20 × 1.00, εἰς δὲ τὸ Ν. ἄκρον εὐρέθησαν ἐν ἀταξίᾳ τρεῖς ἐκ τῶν ἄλλοτε καλυπτήρων αὐτοῦ πλακῶν. Ἡ μέγιστη ἔχει μῆκος 1 μ., πλάτος 0.50 καὶ πάχος 0.12. Τὸ βάθος τοῦ λάκκου ἔφθανε τὰ 1.60 μ. Εἰς τὰ ἀνώτατα στρώματα (15-20 ἐκ. ἀπὸ τοῦ δαπέδου) ἀνεφάνθησαν ὄστρακά τινα καὶ σχεδὸν ἡμίσεια κύλιξ τοῦ Ἐφυραϊκοῦ τύπου (πίν. 112β<sub>1</sub>). Καθ' ὅλην τὴν λοιπὴν ἐπίχωσιν ἀνεφαίνετο ἀπὸ καιροῦ εἰς καιρὸν ὄστρακόν τι ἄγραφον. Ἐν χεῖλος σταμνοειδοῦς ἀγγείου ἐδείκνυε ταινίας καὶ προνοειδῆ γραμμὴν δι' ἐρυθροκαστάνου χρώματος. Εἰς τὸν πυθμένα ἔκειντο ἐλάχιστα ἴχνη ὀσῶν ἢ ἀκριβέστερον τὰ ἀποτυπώματα τούτων ἐπὶ τοῦ ἐρυθρωποῦ πηλοῦ (ριτσινιά), ὅστις ἀσκεῖ ὀλεθρίαν διαβρωτικὴν ἐπίδρασιν. Τὰ ὄστρακα ἦσαν ἄγραφα καὶ κιτρινωποῦ ἢ λευκωποῦ πηλοῦ, γενικῶς δὲ πτωχῆς κατασκευῆς.

Ἐπὶ τοῦ δαπέδου τῆς θόλου, πλησίον τοῦ λάκκου, εὐρέθη τὸ μοναδικὸν λίθινον βέλος τοῦ τάφου. Ὑπεράνω ὅμως τοῦ λάκκου ἔκειντο τὰ ἀφρονώτατα εὐρεθέντα ἴχνη λατρείας, ἥτοι ὀστᾶ μεγάλων ζώων (βοοειδῶν, χοίρων ἢ ἴσως καὶ ἄλλων ζώων) καὶ ὄστρακα μικρῶν καὶ μεγάλων ἀγγείων Ἑλλη-

νικῆς ἢ Ἑλληνιστικῆς ἐποχῆς (μεγάλαι λεκάναι ἢ κάδοι ἢ αἰχμηροὶ ἀμφορεῖς, ὄρα πίν. 113·114), ὧν μεταξὺ καὶ τεμάχια δακρυδόχων. Λίθινος λύχνος κολοβὸς ἐκ πορφύρου εὐρέθη ἐπὶ τοῦ χείλους τοῦ τάφου (πίν. 112γ).

Ἡ δλοκληρωτικὴ σύλησις τοῦ τάφου διαφαίνεται καὶ ἐκ τῆς πενίας εἰς κεραμικὰ εὐρήματα. Μόνον τρία ἀγγεῖα κατέστη δυνατὸν νὰ ἀνασυγκροτηθῶσιν, εἰς τρίωτος πιθαμορεύς, μία κύλιξ Ἐφυραϊκοῦ τύπου καὶ εἰς ἄωτος κύαθος (πίν. 112α.β<sub>1-2</sub>). Οὐδὲν γραπτὸν ἀγγεῖον περιεσώθη, ἀλλὰ τὸ σύνολον τῶν εὐρημάτων (συμπεριλαμβανομένου καὶ τοῦ λιθίνου λύχνου πίν. 112γ καὶ τοῦ γλωσσοειδοῦς ξυροῦ πίν. 107β, ὅπερ μετὰ τὸ 1400 π. Χ. ἐξαφανίζεται)<sup>1</sup> δεικνύουν τὴν χρονικὴν τοποθέτησιν τοῦ τάφου. Ἀνήκει εἰς τὴν Μυκ. Π καὶ ΠΙ Α ἐποχὴν, ἥτοι καλύπτει δλόκληρον τὸν 15<sup>ον</sup> π. Χ. αἰῶνα, ἐπιζήσας πιθανῶς καὶ κατὰ τὴν ἀμέσως ἐπομένην περίοδον. Ὁ πιθαμορεύς (πίν. 112α), τὸ ἀρχαιότερον ἀγγεῖον τοῦ τάφου, εἶναι τυπικὸν δείγμα τῶν μέσων τοῦ 15<sup>ου</sup> αἰῶνος (Μυκ. Π Β).

Ὅ,τι προσδίδει ἰδιαιτέραν σημασίαν εἰς τὸν ἄλλως πενιχρὸν τάφον εἶναι πρῶτον τὸ ἰδιότυπον σχῆμα τῆς εἰσόδου του καὶ εἶτα ἡ διὰ μίαν εἰσέτι φορὰν πισομένη λατρεία τῶν Μυκηναϊκῶν νεκρῶν κατὰ τοὺς Ἑλληνικοὺς χρόνους. Τὸ ἀρχιτεκτονικὸν τοῦ τάφου ἐνδιαφέρον συνίσταται εἰς τὴν πιθανῶς τριγωνικὴν μορφήν τοῦ στομίου του, οὗ τὸ ἄνοιγμα ἡλαττοῦτο ἐφόσον προεχώρει πρὸς τὸ ἐσωτερικὸν τοῦ τάφου. Πράγματι, ἐνῶ τὸ πλάτος τοῦ στομίου ἐξωτερικῶς μετρεῖ 1.35 μ. εἰς τὸ ἐσωτερικὸν μέρος ἐλαττοῦται εἰς 1.15 μ. Εἰς τὸ μέσον τοῦ στομίου τὸ πλάτος εἰς τὸ δάπεδον εἶναι 1.20, ἐνῶ εἰς 55 ἑκατοστῶν ὕψος (διότι τόσον μόνον ὕψος διατηρεῖται εἰς τὸ δεξιὸν τοίχωμα) τὸ πλάτος ἐλαττοῦται εἰς 1 μέτρον.

Ὡς πρὸς τὴν λατρείαν τῶν νεκρῶν, αὕτη πισοῦται καὶ εἰς τὸν δρόμον καὶ εἰς τὸ στόμιον καὶ ἐντὸς τῆς θόλου, ὡς ἐλέχθη. Ἐκ τῶν ἀφιερωθέντων ἀγγείων οἱ δξυπύθμενοι ἀμφορεῖς τοῦ οἴνου εἶναι ἤδη καλῶς γνωστοὶ ἐκ τῆς νεκροπόλεως Βολιμιδίων, ἐνθα ὁ τελευταίως εὐρεθεῖς<sup>2</sup> εἶναι ἐνεπίγραφος Ἐκ τοῦ παρόντος τάφου ἔχομεν τὸ δεύτερον παράδειγμα: Εὐμέγεθες τεμάχιον καδοειδοῦς ἀγγεῖου συγκολληθὲν ἐκ τριῶν θραυσμάτων ἔφερεν ἐκτεταμένην ἐπιγραφὴν (πίν. 114β). Δυστυχῶς εἰς ἀμφοτέρας τὰς περιπτώσεις ἢ ἀνάγνωσις τῶν ἐπιγραφῶν δὲν κατέστη δυνατή. Εἰς τὴν παροῦσαν ἐπιγραφὴν ἔχομεν νὰ κάμωμεν μὲ κεφαλαιογράμματον γραφὴν ἴσως τοῦ τρίτου, ἂν μὴ καὶ τοῦ τετάρτου π. Χ. αἰῶνος. Ἀλλὰ μόνον ἐν ἡ δύο γράμματα δύνανται νὰ ἀναγνωρισθῶσι μετὰ τινος ἀσφαλείας. Ἡ αἰτία εἶναι αἱ διαβρωτικαὶ ἰδιότητες τοῦ κοκκινωποῦ πηλοῦ, ὧν πείραν ὀδυνηρὰν ἔχομεν

<sup>1</sup> Ὅρα τὴν ἱστορίαν τοῦ ὄργάνου τούτου μετὰ περαιτέρω βιβλιογραφίας ἐν *Archaeologia Homérica* τεῦχος Β', σ. Β 32, εἰκὼν 13 g καὶ σμ. 209 (ΜΑΡΙΝΑΤΟΣ).

<sup>2</sup> Κεφαλοβρύσου τάφος 2, ὄρα Ἔργον 1964, σ. 80 ἐξ.



πολλαχόθεν οἱ ἀρχαιολόγοι, διότι κατατρώγει καὶ τὴν ἐπιφάνειαν τῶν ἀγγείων εἰς ἀρκετὸν βάθος. Τοῦτο εἶναι δυστύχημα, διότι ἐνῶ εἰς τὴν περιπτωσιν τοῦ ἀμφορέως Κεφαλοβρύσου πρόκειται περὶ προελεύσεως καὶ ποιότητος τοῦ οἴνου προφανῶς, ἐνταῦθα σχεδὸν ἀσφαλῶς πρόκειται περὶ ἀφιερώσεως. Ἀπωλέσθη οὕτω σημαντικὴ εὐκαιρία, ἐξ ἧς θὰ ἐμανθάνομέν τι φεικώτερον περὶ τῆς ἐν Μεσοσηνίᾳ ἐντατικῶς ἀσκουμένης λατρείας τῶν Μυκηναϊκῶν νεκρῶν, περὶ ἧς ἤδη ἐπανειλημμένως ἔχομεν διαλάβει<sup>1</sup>.

### Κατάλογος τῶν ἀγγείων τοῦ τάφου Τουρλιδίτσας.

- 1) Εὐμεγέθης τρίωτος ἀμφορεὺς συγκολληθεὶς ἐκ πληθώρας τεμαχίων εὐρεθέντων πανταχοῦ τοῦ τάφου. Πηλὸς ὄχρῳς μετρίως ὀπτήσεως. Ὁ λαίμμος μᾶλλον στενός. Λαβαὶ εὐμεγέθεις τοξοειδεῖς μετὰ μεσαίας νευρώσεως. Ἐλάχιστα ἴχνη ἐρυθροῦ χρώματος ἐπὶ τῶν ὤμων καὶ πριονοειδοῦς γραμμῆς ἐπὶ τῶν χειλέων. Ὑψος 0.46 (πίν. 112α).
- 2) Εὐμεγέθης δίωτος κύλιξ μετὰ μετρίως ὑψηλοῦ ποδός. Πηλὸς ὄχρῳς. Ἐλλιπής. Εὐρέθη εἰς τὰ ἀνώτερα στρώματα τοῦ λάκκου τοῦ τάφου. Ὑψος 0.175. Διάμετρος 0.11 (πίν. 112β<sub>1</sub>).
- 3) Ἄωτος κύαθος ἐξ ἀπλοῦ πηλοῦ. Ἐλλιπής. Διάμ. 0.11 (πίν. 112β<sub>2</sub>).
- 4) Λίθινος λύχνος ἐκ πορφύρου σκοτεινοῦ χρώματος. Ἐλλιπής καὶ λίαν διαβεβρωμένος τὴν ἐπιφάνειαν. Διάμετρος 0.14 (πίν. 112γ).
- 5) Δίωτον εὐμέγεθες καδοειδὲς ἀγγεῖον Ἑλληνιστικῆς ἐποχῆς συγκροτηθὲν κατὰ τὸ ἄνω ἥμισυ, ἀλλὰ μετὰ πολλῶν χασμάτων. Πηλὸς ἀπλοῦς ἄχρῳς. Διάμετρος τῶν χειλέων 0.25 (πίν. 113α).
- 6) Τὸ κατώτατον μέρος μεγάλου καὶ εὐρέως ὀξυπυθμένου ἀμφορέως ἢ πίθου ἐξ ἀπλοῦ πηλοῦ ἀκαθάρτου μετὰ τεμαχίων τετριμμένης κεράμου. Ἴσως χρονολογητέον εἰς ἀρχαϊκὴν περίοδον. Διάμετρος εἰς τὸ σημεῖον τοῦ σφζομένου ὕψους 0.42 (πίν. 113β).
- 7) Τὸ κάτω ἥμισυ αἰχμηροῦ ἀμφορέως ἐξ ἀπλοῦ πηλοῦ, Ἑλληνιστικῆς ἐποχῆς. Σφζόμενον ὕψος 0.33 (πίν. 113γ).
- 8) Τὸ ἥμισυ περίπου εὐμεγέθους καδοειδοῦς ἀγγείου ἐξ ἀπλοῦ πηλοῦ. Ἦτο ἀρχαϊκῶν τεθραυσμένον, διότι διατηρεῖ μολύβδινον σύνδεσμον. Κατὰ τὸν πυθμένα ὀπὴ ἐκροῆς εἰς τὸ τοίχωμα τῆς κοιλίας. Ἑλληνιστικῆς ἐποχῆς. Ὑψος 0.285 (πίν. 114α).
- 9) Ὅστρακον ἐκ καδοειδοῦς ἀγγείου ὁμοίου πρὸς τὸ προηγούμενον. Πηλὸς ἀπλοῦς. Λεῖψανα ἐπιγραφῆς ἐπὶ τῆς ἐξωτερικῆς ἐπιφανείας. Μέγιστον μῆκος 0.27 (πίν. 114β).

ΣΠΥΡΙΔΩΝ ΜΑΡΙΝΑΤΟΣ

<sup>1</sup> Ὅρα κυρίως Das Altertum 1, 1955, 147 ἐξ.



α. Ὁ τύμβος Κισσοῦ ἐξ Α.



β. Ὁ τύμβος Κισσοῦ ἐκ ΝΑ. κατὰ τὰ πρῶτα στάδια τῆς ἀνασκαφῆς.



α. Τύμβος Κισσοῦ. Ἐξ ἀρ. πρὸς δεξ. οἱ περίβολοι Δ, Γ, Β καὶ Α.  
Κάτω τὸ ὑπὸ τοῦ ἰδιοκτίτου καταστραφέν τμήμα.



β. Τύμβος Κισσοῦ ἐξ Α. Κάτω τὸ λείψανον τοῦ περιβόλου Α καὶ ἀνώτερον  
ὁ περίβολος Β, εἰς τὸ βάθος δ' οἱ λοιποί.





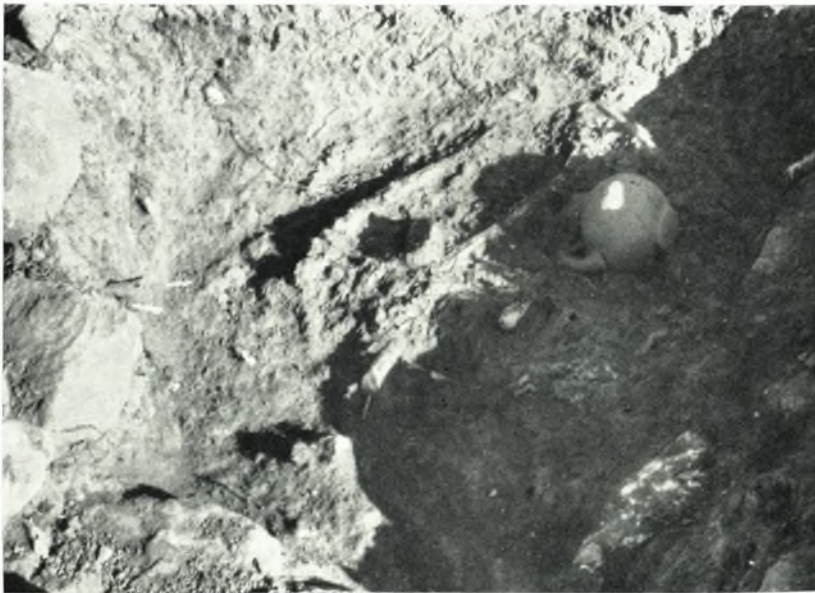
α. Τύμβος Κισσοῦ. Ἀγγεῖα κατὰ γόρην εἰς τὸ Δ. τοίχωμα τοῦ περιβόλου Α.



β. Τύμβος Κισσοῦ. Ἀριστερ. τὸ λείψανον τοῦ περιβόλου Α. Εἰς τὸ μέσον ὁ περίβολος Β καὶ ὀπίσθεν τούτου οἱ λοιποί.



α. Τύμβος Κισσοῦ. Περίβολος Γ' μετ' ἐλαχίστων λειψάνων  
δύο ὑπερκειμένον σκελετῶν.



β. Τύμβος Κισσοῦ. Τὰ λείψανα τοῦ κατωτέρου σκελετοῦ τοῦ τάφου Γ'  
μετὰ πρόγον καὶ ποτηρίου (ἀοράτου ἐνταῦθα).



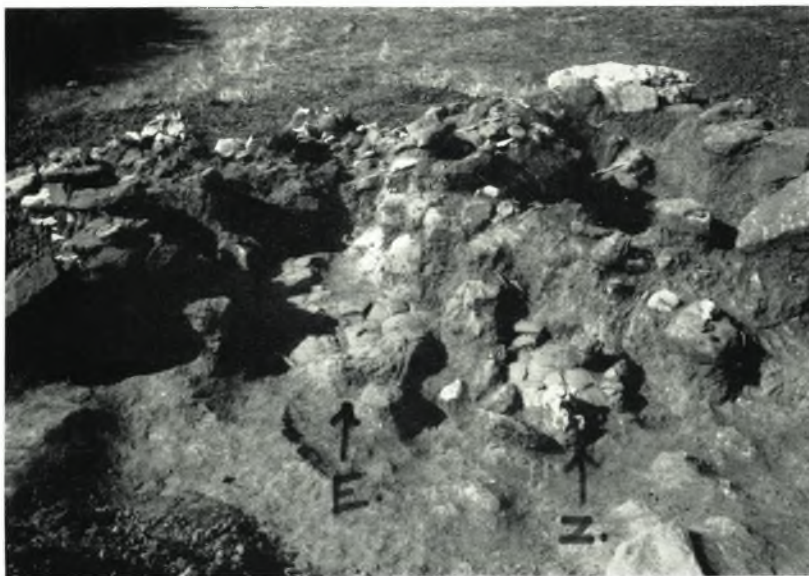


α. Τύμβος Κισσοῦ. Μικρὸς κιβωτόσχημος τάφος  
μεταξὺ τῶν ταφικῶν περιβόλων Γ' καὶ Δ'.



β. Τύμβος Κισσοῦ. Περιβόλος Δ'. Ὅρατά μικρά τινα  
ἄγγεῖα καὶ λείψανα ὀστέων.





α. Τύμβος Κισσοῦ. Οἱ πύθοι Ε καὶ Ζ.



β. Τύμβος Κισσοῦ. Ταφή ἐντὸς τοῦ πυθμένου τοῦ πύθου Ζ.



α. Τουρλιδίτσα. Ὁ θολωτὸς τάφος ἐκ Α. Κάτω ἢ θόλος,  
ἄνω ὁ δρόμος μετὰ τειγίσεως.



β. Τουρλιδίτσα. Ὁ δρόμος τοῦ θολοτοῦ τάφου ἐξ Α.  
μετὰ τῶν λειψάνων τῆς διπλῆς τειγίσεως.





α. Τουρλιδίτσα. Ὁ τάφος ἐξ Α. δεικνύων τὸν δρόμον  
καὶ τὴν θύραν τῆς θόλου.



β. Τουρλιδίτσα. Ξυρὸν εὐρεθὲν εἰς τὴν ἐπίχωσην τῆς θόλου.





α. Δρόμος καὶ στόμιον τοῦ τάφου Τουρλιδίτσας  
πλήρως ἀνεσκαμμένα.



β. Τουρλιδίτσα. Τοῖχος τῆς δεξιᾶς πλευρᾶς τοῦ δρόμου.  
Ἐρμολόγησις διὰ λευκῶν χαλίκων.



α. Τουρλιδίτσα. Ἡ θόλος τοῦ τάφου ἐκ τοῦ ὀπισθίου (Δυτικῆ) μέρους.



β. Τουρλιδίτσα. Ἡ θόλος τοῦ τάφου ἐκ τοῦ Ἀνατολικῆ μέρους. Ὅρατὰ τὸ στόμιον καὶ τὸ δάπεδον τῆς θόλου.







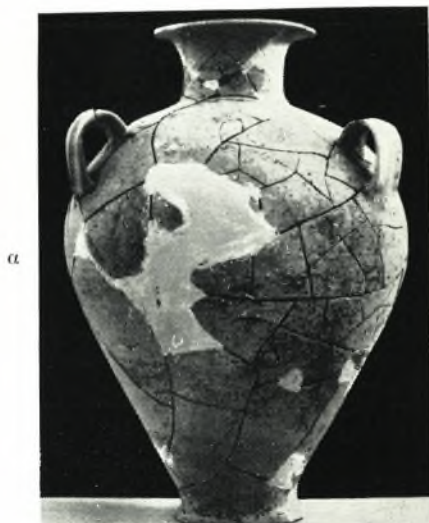
1 2  
α. Κισσοῦ. Περιβόλος Γ.



1 2 3  
β. Κισσοῦ. Περιβόλος Δ.



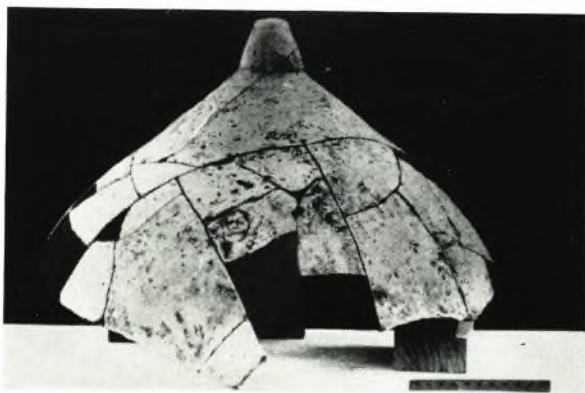
1 2 3  
γ. Κισσοῦ. Περιβόλος Δ.



α - γ. Τουρλιδίτσα. Θολωτός τάφος.



α



β



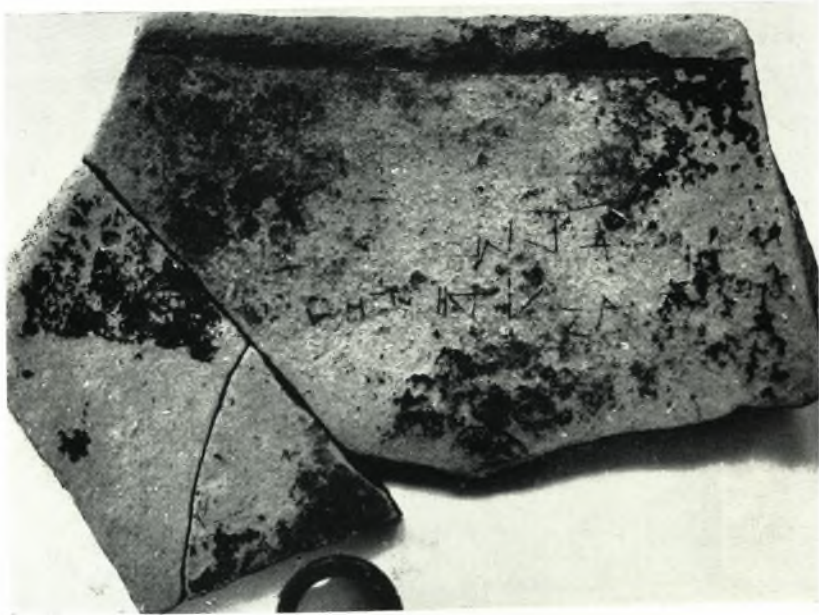
γ

α-γ. Τουρλιδίτσα. Θολωτός τάφος.





α



β

α - β. Τουρλιδίτσα. Θολωτός τάφος.