

8. ΑΝΑΣΚΑΦΗ ΜΕΣΣΗΜΒΡΙΑΣ ΘΡΑΚΗΣ

(Πίν. 65 - 72)

Περὶ τὰ εἴκοσι χιλιόμετρα δυτικῶς τῆς Ἀλεξανδρουπόλεως καὶ μεταξὺ τῶν ὄρεων Ζωναίων ἀνατολικῶς, τοῦ Ἰσμάρου (Μαρωνείας) δυτικῶς καὶ τῶν «Στενῶν τῶν Κορπίλων» βορείως, κεῖται ἐκτεταμένη πεδιάς, τῆς ὁποίας τὸ νότιον ἄκρον περιβρέχεται ὑπὸ τοῦ Θρακικοῦ πελάγους (πίν. 65α), ἐνῶ ἀπέναντι ἀκριβῶς ὑψοῦται πάντοτε ἐπιβλητικὴ ἢ νῆσος τῶν Καβείρων, τὸ «Φεγγάρι» τῆς Σαμοθράκης.

Διαρκοῦντος τοῦ Α΄ Παγκοσμίου Πολέμου καὶ κατὰ τὴν διάνοξιν χαρακωμάτων ὑπὸ τῶν στρατιωτικῶν, καθ' ὅλην τὴν παραλίαν τῆς Θράκης, ἀπὸ τῶν ἐκβολῶν τοῦ Νέστου ποταμοῦ μέχρι τοῦ Ἐβρου, ἀνευρέθησαν διάφορα ἀρχαῖα, ἅτινα μετεφέρθησαν εἰς τὸ Μουσεῖον τῆς Σόφιας, ἐπεσημάνθησαν δὲ καὶ διάφοροι οἰκισμοὶ τῆς ἐποχῆς τοῦ ἀποικισμοῦ τῶν παραλίων τούτων ὑπὸ τῶν Ἑλλήνων τοῦ Νότου.

Μεταξὺ αὐτῶν ἦτο καὶ ἡ μνημονευθεῖσα περιοχὴ (πίν. 65α), τὴν ὁποίαν οἱ παλαιότεροι περιηγηταὶ καὶ ἐρευνηταὶ ἐταύτισαν πρὸς τὴν Μεσημβρίαν, μίαν τῶν ἀναφερομένων ὑπὸ τοῦ Ἡροδότου, τοῦ Σκύλακος Καρυανδέως, τοῦ Πομπωνίου Μέλα, ὡς καὶ ἄλλων συγγραφέων τῆς ἀρχαιότητος, πόλεως.

Ἀνιχνευτικοῦ χαρακτῆρος ἦτο ἡ ἔρευνα, τὴν ὁποίαν ἐνήργησα εἰς τὸν μνημονευθέντα χώρον διὰ πιστώσεων τῆς Ἑταιρείας.

Κατὰ πρῶτον ἀνέσκαψα εἰς τὸ ΝΑ. καὶ ἐπὶ τοῦ αἰγιαλοῦ ἄκρον τῆς πόλεως, ἔνθα ἐφαίνετο ὅτι κατέληγε τὸ δυτικὸν σκέλος τοῦ περιβάλλοντος ταύτην τείχους. Ἡ ἔρευνα ἐξετάθη ἐπὶ ἐκτάσεως 17 μ. μήκους, 8 μ. πλάτους καὶ 0.60 μ. βάθους, ἀμέσως βορείως τοῦ παρὰ τὸν αἰγιαλὸν σημερινοῦ δρόμου.

Σημειῶνω ἐνταῦθα ὅτι τὰ χώματα ἦσαν τετραγαμμένα ἐκ τοῦ πολέμου καὶ οὐδεμία δυνατὴ στρωματογραφικῆς παρακολουθήσεως τούτων ὑπῆρχεν.

Ἀπεκαλύφθη πρόσοψις μνημείου (;), πλάτους 3 μ., μήκους 6 μ. καὶ ὕψους σωζομένου 1.20 μ., ἐκ δόμων κιτρινωποῦ τοπικοῦ λίθου εἰς τρεῖς σειράς (πίν. 65β). Ἐκτὸς τῆς προσόψεως, καθ' ὅλον τὸ πλάτος καὶ μῆκος, σώζεται μόνον ἀνώμαλον λιθόστρωτον (λιθορριπῆ) ἐκ κοινῶν λίθων καὶ εἰς ἱκανὸν βάθος.

Εἰς τὸ κέντρον τοῦ μνημείου (;) ἠνοίχθη κυκλικὴ τάφρος εἰς βάθος πλεόν τῶν 2 μ., ἀλλ' οὐδὲν ὄστρακον ἢ ἄλλο τι ἀνευρέθη καὶ ὡς ἐκ τούτου παραμένει, ἂν μὴ τι ἄλλο, ἄγνωστος ὁ προορισμὸς τούτου.

Γενικῶς περισυνελέγησαν τεμάχια κεράμων, ὄστρακα χονδροειδῶν ἀγγείων νεωτέρων χρόνων, ὡς καὶ τρία χάλκινα δυσδιάκριτα νομίσματα.

Καθ' ὅλον τὸ πρὸς Βορρᾶν μῆκος τῶν 17 μ. καὶ ἐφαπτομένως τοῦ μνημείου πρὸς Ἀνατολὰς ἀπεκαλύφθη τοῖχος μικροῦ ὕψους, ἐκ κιτρινωπῶν λίθων, ἐνῶ ἔξ διαφόρου μήκους χωρίσματα (τὸ πλάτος τούτων εἶναι τρία μέτρα, ἀλλὰ δὲν ἀνεσκάφη καθ' ὁλοκληρίαν πρὸς Ἀνατολὰς), ἐκτεινόμενα καθ' ὅλον τὸ μῆκος, δίδουν τὴν ἐντύπωσιν ὅτι πρόκειται περὶ καταστήματος ἀγορᾶς. Ἐντὸς τοῦ τετάρτου κατὰ σειρᾶν, ἐκ Νότου, χωρίσματος ἀνευρέθησαν πολλαὶ κέραμοι στέγης τῆς ἑλληνορωμαϊκῆς περιόδου (πίν. 66α).

Εὐρήματα: ἐλάχιστα ὄστρακα μελαμβραφῆ, ὄστρακα χονδροειδῶν ἀγγείων, πηλίνον εἰδώλιον Ἀθηνᾶς τῆς Ἑλληνιστικῆς ἐποχῆς (πίν. 69α), ἀκέφαλον εἰδώλιον καθημένης μορφῆς, τμῆμα πηλίνου περιρραντηρίου διακοσμημένον διὰ κυματίου κλπ. Λόγω τοῦ ἀνιχνευτικοῦ τῆς ἀνασκαφῆς δὲν κατέστη δυνατὴ ἡ ἀκριβὴς ταύτισις τῶν σημείων τούτων πρὸς τὰ ἀνασκαφέντα πρὸ πεντηκονταετίας, δεδομένου ὅτι ἡ ἀγρία βλάστησις, ἀλλὰ καὶ αἱ ἐπιχωματώσεις, ὡς καὶ ἡ ἐντατικὴ καλλιέργεια τῶν ἐγγύς ἀγρῶν συνετέλεσαν εἰς τὴν μεγάλην ἀλλαγὴν τοῦ τοπίου καὶ τοῦ χώρου ἐν γένει.

Νοτιοανατολικῶς τοῦ μνημείου καὶ τῆς ἀγορᾶς, κατὰ μῆκος δὲ τοῦ σημερινοῦ δρόμου, ἀπεκαλύφθη βαθμιδωτὸν θεμέλιον οἰκοδομῆς, ἐκ μικρῶν λίθων, καλῆς ἐργασίας (πίν. 66β) ἐκτεινόμενον εἰς ἄρκετὸν μῆκος. Ἀνατολικώτερον καὶ εἰς τὰ πρᾶνθι τοῦ ἰδίου δρόμου ἀνευρέθη, κατόπιν βροχῆς, χρυσοῦν ἐνώπιον (πίν. 69β).

Περὶ τὰ 100 μ. ΒΑ. τοῦ μνημείου, ἀφοῦ ἐξεκαθαρίσθη ὁ χώρος ἐκ τῆς ἀγρίας βλαστήσεως εἰς μεγάλην ἔκτασιν, ἐγένετο πρόχειρος σκαφικὴ ἔρευνα εἰς τὴν ἀνατολικὴν πλευρᾶν, καθ' ἣν ἀπεκαλύφθη σειρὰ δόμων κτίσματος (πίν. 67α), ἐπεσημάνθη δὲ ἀκριβῶς μόνον ἡ ΝΑ. γωνία τούτου, ὑπερμέτρως δὲ τεταραγμένα ἦσαν τὰ πάντα ἔκ τε τῶν χαρακωμάτων καὶ τῶν στρατιωτικῶν ἐγκαταστάσεων, ἐκτὸς δὲ κεράμων τινῶν καὶ χονδροειδῶν ὄστράκων οὐδὲν ἕτερον ἀνευρέθη.

Εἰς τὸν πίνακα 67β διακρίνεται τὸ ἀποκαλυφθὲν ἔτι περισσότερον τμῆμα πύργου ἢ ναύσκου, εἰς τὴν ΝΑ. γωνίαν τοῦ τείχους τῆς πόλεως, τὸ ὑπὸ τῶν ναυτικῶν λεγόμενον «Φυλακές» (πίν. 68β).

Ἐνταῦθα μέγα μέρος τῆς πρὸς τὴν θάλασσαν (Νότον) πλευρᾶς κατεστράφη ὑπὸ τῶν ἀγρίων κυμάτων τοῦ Θρακικοῦ πελάγους, ἐνῶ εἰς τὰ ὑψηλότερα στρώματα, τοῦ δέκα καὶ πλεόν μέτρων ὕψους σχηματισθέντος κρη-

μνοῦ, διακρίνονται τοῖχοι οἰκημάτων, μεγάλοι δὲ δόμοι οἰκοδομῆς, κατώφλια καὶ ἄλλα χαρακτηριστικὰ μέλη κατέπεσον εἰς τὴν θάλασσαν.

Εὐρήματα ἐνταῦθα ἐγένοντο: Τμήμα χεῖλους μελανομόρφου κρατῆρος (πίν. 68α) μὲ παράστασιν κάπρου καὶ λέοντος, χρυσοῦν ἔλασμα ἐκ διαδήματος (πίν. 69δ), ὡς καὶ δυσδιάκριτον χαλκοῦν νόμισμα καὶ τινα ὄστρακα μελαμβαφῶν ἀγγείων.

Εἰς τὰς παρυφὰς τῆς πρὸς Βορρᾶν ἀκροπόλεως, ἔνθα ὁ χῶρος εἶναι ἐπίπεδός πως, ἐντὸς τοῦ ἀγροῦ τοῦ Μ. Τσαμπάζη καὶ εἰς ἀπόστασιν 12 μ. δυτικῶς τῆς παρὰ τὸ «σκοτεινὸν ρεῦμα» πλευρᾶς τοῦ τείχους τῆς πόλεως, ἔνθα παρετήρησα ἐπιφανειακῶς πολλὰ ὄστρακα διαφόρων ἀγγείων, ἐγένετο ἔρευνα ἐπὶ ἐκτάσεως εἴκοσι περίπου τετρ. μέτρων (4 × 5 μ.). Μέχρι βάθους 0.30 μ. ἀνευρέθη πλῆθος ὄστράκων μελαμβαφῶν ἀγγείων, μόνωτον κυάθιον, τμήματα ἀκροκεράμων μὲ ἀνάγλυφον διακόσμησιν, κάτωθεν δὲ τούτου καὶ μέχρι 0.60 μ. πολυπληθῆ ὄστρακα ἐρυθρομόρφων ἀγγείων μὲ ποικίλας παραστάσεις, ἔξ ὧν καὶ τὸ ἐν πίν. 70β τμήμα κρατῆρος καὶ δίωτος σκύφος (πίν. 70α). Τὰ περισσότερα ὄστρακα εὐρέθησαν εἰς τὴν βόρειον καὶ δυτικὴν, δηλ. εἰς τὴν πρὸς τὴν ἀκρόπολιν πλευρὰν τῆς τάφρου.

Ὅμοιως εἰς τὴν δυτικὴν πλευρὰν, ἐνῶ κάτωθεν τοῦ 0.60 μ. βάθους οὐδὲν ὄστρακον εὐρέθη ἐντὸς τῶν κιτρινωπῶν πλέον χωμάτων, εἰς βάθος 0.75 μ., ἀπεκαλύφθη ἀμφορεὺς - τάφος εἰς ὀριζοντίαν θέσιν καὶ μὲ τὸ ἀκάλυπτον στόμιον πρὸς Ἀνατολάς. Ἐντὸς τούτου ἦσαν λεπτότατα ὄστᾶ ζώου, κατὰ τὴν γνώμην δὲ τοῦ Ἐπιθεωρητοῦ Κτηνιατροῦ Θράκης κ. Π. Βογιατζῆ πρόκειται περὶ ὄστῶν κυνός, πρᾶγμα ὅπερ ἐνθυμίζει τὰς ἀναφερομένας εἰς τὴν Σαμοθράκην θυσίας ὑπὲρ τῆς ἐκεῖ λατρευομένης κυνοσφαγοῦς Θεᾶς. Γνωστὸν εἶναι ὅτι ἡ περιοχὴ αὕτη ἀπετέλει τὰ *Σαμοθρηκίκα τείχεα*. Ὑπάρχει ἄρα γε σχέσις τις;

Ἐκτὸς τοῦ χώρου ἔνθα ἔκειτο ἡ πόλις ἐπεχείρησα καὶ πολλὰς δοκιμὰς πρὸς ἀνεύρεσιν τάφων εἰς τὸν πρὸς Δ. ἀπέραντον χῶρον, ἔνθα τὸ νεκροταφεῖον τῆς πόλεως.

Δυστυχῶς ἐπεβεβαιώθησαν αἱ γνωσταὶ φῆμαι ὅτι ἀπὸ δεκαετηρίδων, καὶ δὴ πρὸ τοῦ τελευταίου πολέμου, ἡ δρᾶσις τῶν τυμβωρύχων καὶ τῶν ἀρχαιοκαπήλων ἦτο καταστρεπτικωτάτη, δεδομένου ὅτι, μέχρι τῆς στιγμῆς τοῦλάχιστον, οὐδεὶς τάφος εὐρέθη ἀσύλητος.

Εἰς τὸν ἀγρὸν τοῦ Ἀ. Σοφύγλου ἐγένοντο αἱ περισσότεραι δοκιμαί, ἐκ τῶν ὁποίων ἀναφέρονται ἐνταῦθα τρεῖς μόνον. Εἰς τὸ πρὸς Νότον ἄκρον τοῦ ἀγροῦ ἀπεκαλύφθη σειρὰ ταφικῶν λίθων, τοὺς ὁποίους ἀνέσκαψαν οἱ στρατιωτικοὶ κατὰ τὸν πόλεμον καὶ κατεσκεύασαν χαρακώματα.

Δύο ληκύθια (πίν. 71α), εἰς ἐν τῶν ὁποίων εἰκονίζεται πρόσωπον, σκύ-

φος δίωτος, πλήρη λεκανίς - ταφή, τμήμα ἐρυθρομόρφου κρατῆρος καὶ ἄλλα ὄστρακα ἐρυθρομόρφων ἀγγείων, εὐρέθησαν εἰς βάθος οὐχὶ μεγαλύτερον τῶν 0.40 μ., ὡς καὶ τμήμα βάσεως μελανομόρφου κρατῆρος.

Περὶ τὰ 3 μ. βορείοτερον ἦνοιξα τάφρον διαστάσεων $6 \times 2 \times 1$, ἀλλ' ἐκτὸς λίθων ἐκ συλημένων τάφων οὐδὲν ἀπέδωκε.

Περὶ τὰ 17 μ. βορείως τῶν χαρακωμάτων ἀπεκαλύφθη εἰς βάθος 0.20-0.40 μ. κυκλικὸν κτίσμα - τάφος (;) μὲ κατεστραμμένον τὸ πρὸς Νότον τμήμα, ἐκ κοινῶν τοπικῶν σχιστολίθων, διαμ. 2.90 μ. καὶ σωζ. ὕψ. τοίχου 0.50 μ., μὲ χώρισμα δὲ ἐκ Δυσμῶν πρὸς Ἀνατολὰς καὶ καμπτόμενον πρὸς Βορρᾶν κατὰ τὸ ΝΑ. ἄκρον (πίν. 71β).

Ἐντὸς καὶ ἐκτὸς τούτου ἔκειντο λίθοι ἐξ ἄλλων τάφων συλημένων, ἐξ οὗ καὶ τὰ χώματα ἦσαν πολὺ τεταραγμένα.

Ἐκ τοῦ σημείου τούτου περισυνελέγησαν: πολλαὶ πόρπαι χάλκιναι διαφόρων σχημάτων, μέρος τῶν ὁποίων εἰκονίζεται ἐνταῦθα (πίν. 72α), προϊστορικὰ ἀγγεῖα κοινὰ (πίν. 72β) ἢ καὶ μὲ ὠραιοτάτην καὶ σπανίαν ἐγχάρακτον διακόσμησιν (πίν. 69γ), ὡς καὶ δύο αἰχμαὶ δόρατος ἐκ σιδήρου, λίαν ἐφθαρμένοι. Εἰς τὰ κατώτατα στρώματα παρατηρήθησαν ὄστᾶ ἐν πλήρει ἀποσυνθέσει (λυωμένα), ἐκ τῶν διαφόρων ταφῶν. Συστηματικὴ ἔρευνα εἰς τὸ σημεῖον τοῦτο κρίνεται ἀπαραίτητος καὶ ἐκ τῶν πρώτων πρέπει νὰ ἀνασκαφῆ εἰς ἄλλην περίοδον, καθ' ὅσον ἐξ ὄλων τῶν δοκιμαστικῶν τομῶν - τάφρων αὕτη παρουσιάζει ἄμεσον καὶ ἐξαιρετικὸν ἐνδιαφέρον.

Τέλος πρέπει νὰ μνημονευθῆ ἰδιαιτέρως ἐνταῦθα ὅτι μεταξὺ τῶν εὐρημάτων, ἐκ τοῦ χώρου τῆς νεκροπόλεως, περιλαμβάνεται ψήφισμα τοῦ 3ου π. Χ. αἰ. σπουδαιότατον διὰ τὴν τοπογραφίαν τῆς περιοχῆς¹.

ΑΝΔΡΕΑΣ Κ. ΒΑΒΡΙΤΣΑΣ

¹ Μελέτη περὶ τούτου δημοσιευθήσεται εἰς τὸν Δ' τόμον τοῦ Χαριστηρίου εἰς Ἀ. Κ. Ὁρλάνδον.



α. Γενική άποψις τοῦ χώρου τῆς ἀνασκαφῆς.
Εἰς τὸ βάθος ὁ Ἰσμαρος (Μαρώνεια).



β. Πρόσοψις τοῦ ἀποκαλυφθέντος μνημείου (:).



α. Κέραμοι στέγης τῆς ἑλληνορρωμαϊκῆς περιόδου.



β. Βαθμιδωτὸν θεμέλιον οἰκοδομῆς.



α. Νοτιοανατολική γωνία κτίσματος.



β. Τμήμα πύργου ή ναύσων (Φυλακές).



α. Τμήμα χείλους μελανομόρφου κρατήρος.



β. Νοτιοανατολική γωνία τοῦ τείχους (Φυλακές).



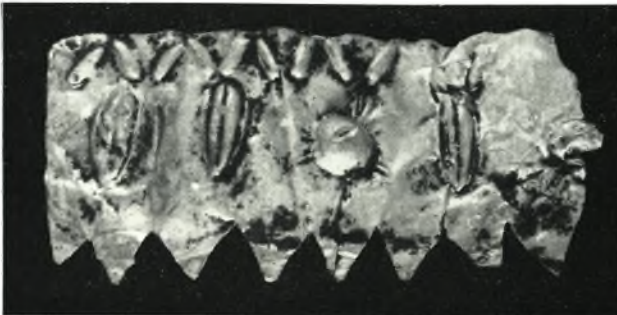
α. Πηλινον ειδώλιον Ἀθηνᾶς.



β. Χρυσοῦν ἐνώτιον.



γ. Προϊστορική πρόζους
μὲ χαρακτηριστὴν διακόσμησιν.



δ. Τμῆμα χρυσοῦ διαδήματος.



α. Ἐρυθρόμορφος δίσκος σκύφος.



β. Τμήμα ἐρυθρομόρφου κρατήρος τῶν ἀρχῶν τοῦ 4^{ου} αἰῶνος.



α. Ληκύθια ἐκ τοῦ ἀγοῦ Σοφόγλου.



β. Κυκλικὸν κτίσμα - τάφος.



α. Χάλκινα ευρήματα (πόρπαι, περόναι κλπ.).



β. Προϊστορικά αγγεία.