

13. ΑΝΑΣΚΑΦΑΙ ΝΤΙΚΙΛΙ ΤΑΣ

(Έλληνικός Τομέας)

Εἰς τὸν ἀπὸ μακροῦ γνωστὸν προϊστορικὸν συνοικισμὸν τῆς Ἀνατολικῆς Μακεδονίας « Ντικιλί Τὰς » (ἀνακαλυφθέντα κατὰ τὴν διάρκειαν τοῦ Α΄ παγκοσμίου πολέμου ὑπὸ τῶν Blegen καὶ Welch καὶ δοκιμαστικῶς ἐρευνηθέντα τῷ 1921 ὑπὸ τῆς Γαλλικῆς Ἀρχαιολογικῆς Σχολῆς) ἤρχισαν κατὰ τὸ θέρος τοῦ 1961 συστηματικαὶ ἀνασκαφικαὶ ἐρευναι, δαπάναις τῆς ἀρχαιολογικῆς Ἑταιρείας, μὲ τὴν συμμετοχὴν καὶ τῆς Γαλλικῆς Σχολῆς.

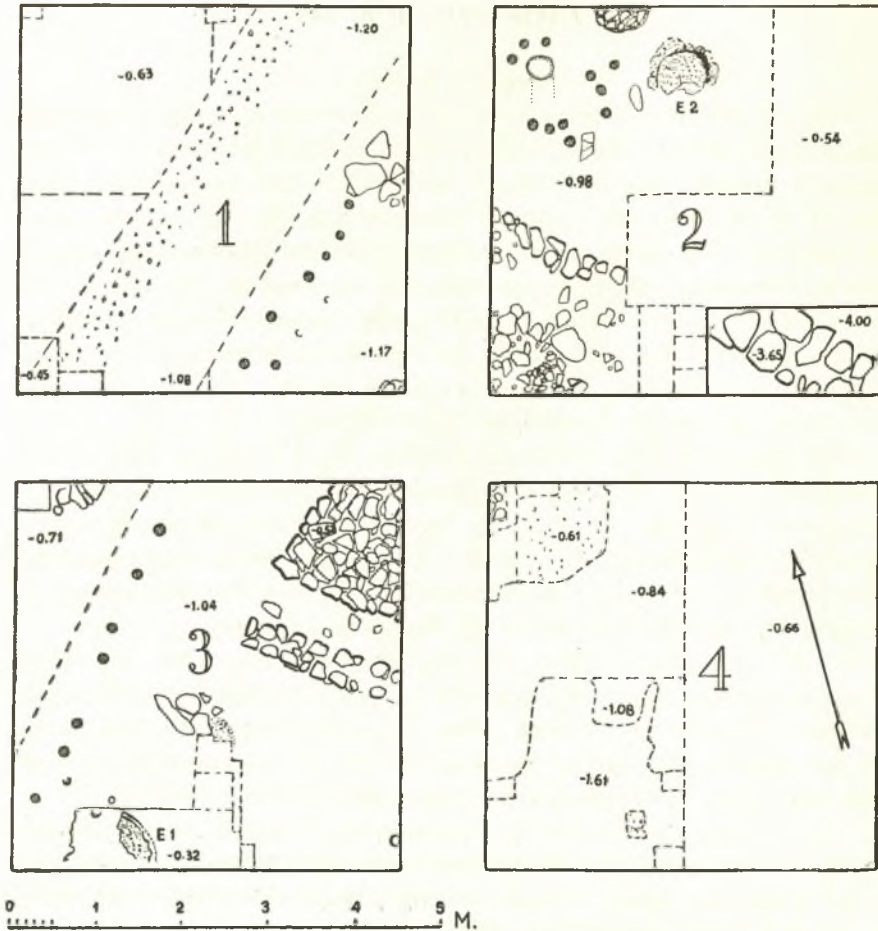
Προετοιμάζουσα τὸ ἔδαφος, ἡ Ὑπηρεσία Ἀρχαιοτήτων ἀπηλοτόριωσε τριάκοντα περίπου στρέμματα ἀγρῶν διὰ σημαντικῆς δαπάνης, εἰς τὴν ὁποίαν συνέβαλε καὶ ἡ Γαλλικὴ Σχολή, ἀναλαβοῦσα προσέτι τὴν ἀνέγερσιν παρὰ τὸν χώρον τῆς σκαφῆς ἐργαστηρίου καὶ ἀποθήκης.

Τὴν διοικητικὴν διεύθυνσιν τῶν ἐργασιῶν εἶχεν ὁ Ἐφορος τῶν ἀρχαιοτήτων τῆς περιοχῆς, κ. Δημήτρ. Λαζαρίδης, τῶν ἀνασκαφικῶν δὲ ἐργασιῶν προϊστάντο ἐκ μέρους τῆς Γαλλικῆς Σχολῆς ὁ κ. Jean Deshayes καὶ ἐκ μέρους τῆς Ἀρχαιολογικῆς Ἑταιρείας ὁ Ἐφορος ἀρχαιοτήτων Δημήτριος Θεοχάρης, βοηθούμενος ὑπὸ τῆς Ἐπιμελητρίας Δδος Αἰκατερ. Ρωμιοπούλου, μεθ' ἧς συνεργάσθη καὶ διὰ τὴν σύνταξιν τῆς παρούσης ἐκθέσεως.

1. Ὁ συνοικισμὸς εἶναι χαμηλὸς γήλοφος (πίν. 42α), εὐρίσκεται δὲ πλησίον μεγάλης πηγῆς καὶ παρὰ τὴν ὄχθην τοῦ ἀποξηρανθέντος ἔλους τῶν Φιλίππων. Ἀκριβέστερον, ἡ θέσις κεῖται ὀλίγον βορειότερον τοῦ 15ου χιλιομ. τῆς ἀπὸ Καβάλας εἰς Δράμαν ἀμαξιτῆς ὁδοῦ καὶ εἰς ἀπόστασιν 2.5 χιλιομέτρων ἀνατολικῶς τοῦ ἀρχαιολογικοῦ χώρου τῶν Φιλίππων (εἰκ. 1).

Κοινὴ ὑπῆρξεν ἡ ἐπιθυμία τῆς Ἀρχαιολογικῆς Ἑταιρείας καὶ τῆς Γαλλικῆς Σχολῆς συστηματικῆς ἐξερευνήσεως τοῦ συνοικισμοῦ αὐτοῦ, ἐπειδὴ ἀφ' ἐνὸς τὰ ὀλίγα περὶ τῆς πρώτης δοκιμῆς καὶ τῆς κεραμεικῆς αὐτοῦ (πρβ. BSA 23, 1918/19, 44 ἐξ. καὶ BCH 45, 1921, 543 ἐξ.) δημοσιευθέντα δὲν ἠδύναντο νὰ θεωρηθοῦν ἐπιστημονικῶς ἐπαρκῆ, ἀφ' ἑτέρου δὲ ἡ γεωγραφικὴ θέσις τοῦ συνοικισμοῦ καὶ ἡ σχετικὴ σπάνις ἐξηκριβωμένων εἰδήσεων περὶ τῆς προϊστορίας τῆς Ἀνατολικῆς Μακεδονίας γενικώτερον, προσέδιδον ἰδιαίτερον ἐνδιαφέρον εἰς τὴν ἐρευναν. Πράγματι, μόνον δύο συνοικισμοὶ τῆς περιοχῆς, οἱ τοῦ Πολυστύλου καὶ τοῦ Ἀκροποτάμου, ἀνεσκάφησαν δοκιμαστικῶς ὑπὸ τῆς Ἀρχαιολογικῆς Ἑταιρείας ὀλίγον πρὸ τοῦ Β΄ παγκοσμίου πολέμου (πρβ. ΠΑΕ 1938, 103 ἐξ. καὶ AJA 43, 1939, 344 καὶ 45, 1941, 557 ἐξ.), ἐνῶ

ἔκτοτε νέα στοιχεῖα προέκυψαν ἐκ τῆς τοπογραφικῆς ἐρεῦνης καὶ νέοι προϊστορικοὶ σταθμοὶ ἐπεσημάνθησαν. Ἐξ αὐτῶν μνημονεύομεν τὸν τῆς Γαλλίψου (πρβ. F. SCHACHERMEYR, ²Die ältesten Kult. Griechenl., 108 ἐξ.) καὶ



Εἰκ. 1. Κάτοψις τοῦ κυρίου τομέως τῶν ἐλληνικῶν ἀνασκαφῶν.

τὸν παρὰ τὸ χωρίον Δήμητρα (Συλλογὴ ὀστράκων εἰς τὸ Μουσεῖον τῆς Καβάλας), οἱ ὅποιοι εἶναι καὶ οἱ σπουδαιότεροι.

2. Αἱ ἀνασκαφαὶ τοῦ 1961 τὸσον τοῦ Γαλλικοῦ τομέως (κειμένου παρὰ τὴν κορυφὴν τοῦ γηλόφου), ὅσον καὶ τοῦ Ἑλληνικοῦ (κατὰ τὰ ἀνατολικά κράσπεδα αὐτοῦ), εἶχον κατ' ἀνάγκην ἀνιχνευτικὸν χαρακτῆρα διότι ἡ

ἀπαλλοτριώσεις τῶν ἀγρῶν δὲν εἶχε συντελεσθῆ πλήρως καὶ ἡ ὑφισταμένη ἐπὶ τοῦ λόφου φυτεία καπνοῦ δὲν ἐπέτρεπεν ἐκτεταμένως διὰ τάφρων ἀνιχνεύσεις. Εἰς τὰ ὀλίγα σημεῖα, τὰ ὅποια ἀφήνοντο ἐλεύθερα πρὸς σκαφήν, αἱ ἐργασίαι περιορίσθησαν εἰς σπουδῆν κυρίως τῆς στρωματογραφίας καὶ τὴν στατιστικὴν μελέτην τῆς κεραμεικῆς κατὰ στρώσεις καὶ κατηγορίας. Ἡ μέθοδος αὕτη δὲν ἀποδίδει, ὡς γνωστόν, ἐντυπωσιακὰ ἀποτελέσματα, προσφέρει ὅμως ἡλεγεμένον στρωματογραφικῶς ὕλικόν — καὶ αὐτοῦ ἀκριβῶς ἔχει ἀνάγκη ἡ προϊστορικὴ ἔρευνα τῆς περιοχῆς.

Κατὰ σύμπτωσιν εἰς ἀμφοτέρους τοὺς τομεῖς τῶν ἀνασκαφῶν ἠρευνήθησαν ἐφέτος μόνον στρώματα τῆς Χαλκοκρατίας—κυρίως τῆς πρώιμου—καὶ μεταγενέστερα, ἐνῶ τὰ Νεολιθικὰ στρώματα μόλις ἐθίγησαν εἰς τὸ βάθος δοκιμαστικῶν ταφριδίων.

Τὸ πάχος τῶν ἐπιχώσεων ἐξ ἄλλου, ὑπερβαῖνον τὰ τέσσαρα ἐνιαχοῦ δὲ καὶ τὰ πέντε μέτρα, ὑπῆρξεν ὁ κύριος λόγος τοῦ περιορισμοῦ τῶν ἀνασκαφῶν πρὸς τὸ παρὸν εἰς τὰ ἀνώτερα στρώματα.

3. Στρωματογραφία - 'Αρχιτεκτονικὰ λείψανα.

Εἰς τὸ Ἑλληνικὸν τμῆμα τῶν ἀνασκαφῶν ὁ κύριος τομεὺς εἶχε διαστάσεις 10.00 ἐπὶ 10.00 μέτρα, διηρέθη δὲ εἰς τετράγωνα πλευρᾶς 4.50 μ., χωριζόμενα διὰ διαδρόμων, πλάτους 1.00 μέτρου (βλ. κάτοψιν εἰκ. 1).

Πλὴν τοῦ τομέως αὐτοῦ ἠρευνήθη τὸ ὄρυγμα φρέατος, τὸ ὅποιον ἐφθασεν εἰς βάθος 14.00 μέτρων ἀπὸ τῆς ἐπιφανείας μέχρι τῶν γεωλογικῶν στρωμάτων (ἀποθέσεις μάργγης τοῦ παλαιοῦ ἔλους, ἰζηματογενῆ πετρώματα). Δοκιμαστικὴ τάφρος ἠνοίχθη τέλος ὀλίγον δυτικώτερον τοῦ φρέατος, μέχρι βάθους 2.00 μ. ἀπὸ τῆς ἐπιφανείας.

Εἰς τὸν κύριον τομέα τῶν ἀνασκαφῶν, μετὰ τὰς πρώτας τεταραγμένας ἐκ τῆς καλλιεργείας ἐπιφανειακὰς στρώσεις, ἀνεφάνησαν ἐπάλληλοι στρώσεις πηλοῦ καθ' ὅλην σχεδὸν τὴν ἔκτασιν τῆς ἀνασκαφῆς, μαρτυροῦσαι περὶ τῆς ὑπάρξεως διαδοχικῶν φάσεων οἰκισμοῦ (σταθερὰ δάπεδα, λείψανα ἐστιῶν). Ἐκ τῶν οἰκημάτων ὅμως δὲν περιεσώθησαν λείψανα, ὥστε ἡ μορφή αὐτῶν παραμένει ἄγνωστος. Πιθανώτατα πρόκειται περὶ οἰκημάτων ἐξ εὐφάρτων ὕλων, καλυβῶν δηλ.

Καθαρωτέρα ἐδόθη ἡ εἰκὼν τῶν ἀλλεπαλλήλων αὐτῶν δαπέδων καὶ ἐστιῶν εἰς τὸ τετράγωνον 3, ὅπου διεκρίθησαν πέντε διαδοχικαὶ φάσεις οἰκισμοῦ ἀνήκουσαι, ὡς συνάγομεν ἐκ τῆς κεραμεικῆς, εἰς τὴν πρώιμον Χαλκοκρατίαν. Λείψανα διαλελυμένων λιθοκτίστων τοίχων συννητήθησαν ἤδη εἰς τὸ πρῶτον ἀδιατάρακτον στρώμα ἐντὸς τοῦ τετραγώνου αὐτοῦ, τοῦ τετραγ. 1 καὶ ἀλλαχοῦ, οὐδὲν ὅμως ἀσφαλὲς τμῆμα τοίχου ἀνευρέθη.

Εἰς τὸ δεῦτερον στρώμα, πλὴν τῶν ἐπαλλήλων δαπέδων, ἀνεκαλύφθησαν καὶ ἄλλα, σπουδαιότερα, ἀρχιτεκτονικὰ λείψανα. Πλεῖστα τεμάχια πηλοῦ

ἐπαλείψεως τῆς στέγης, φέροντα ἔκτυπα κοιλώματα καλάμων καὶ κλάδων, ἐνίοτε δὲ καὶ δοκῶν στηριζέως, εὐρέθησαν κυρίως εἰς τὸ βόρειον τμήμα τοῦ τετραγώνου 2, σποραδικῶς δὲ καὶ ἀλλαχοῦ. Εἰς τὸ τετράγωνον 3 εἰς βάθος 0.55 μ., τοιχάριον λιθόκτιστον ἔβαινε παραλλήλως πρὸς κτίσμα τετράγωνον (;), τοῦ ὁποίου μέρος ἀπεκαλύφθη, ἦτο δὲ ἐκτισμένον μετὰ μεγίστης προσοχῆς διὰ μικρῶν πλακοειδῶν λίθων, χωρὶς διάκενα, καὶ ἐστρωμένον διὰ πηλοῦ. Ποῖος ὁ προορισμὸς τοῦ κτίσματος αὐτοῦ (πίν. 43α) δὲν ἐξηκριβώθη, εἰκάζομεν ὅμως ὅτι ἐχρησιμοποιοεῖτο ὡς ἔδρανον ἢ κλίνη, διότι ὁ χῶρος εἰς τὸν ὁποῖον ἀνήκει δὲν παρουσίασεν ἕγνη μαγειρικῆς ἢ ἄλλης παραλλήλου χρήσεως.

Εἰς βάθος περίπου 1 μέτρου ἀπὸ τῆς ἐπιφανείας ἐσημειώθησαν ἐντὸς τοῦ τετραγώνου 3, ἀλλὰ καὶ τοῦ ὑπ' ἀριθ. 1, ὅσαι πασσάλων κατὰ σειρὰν, λοξῶς διευθυνόμεναι ἀπὸ ΝΔ. πρὸς ΒΑ. (βλ. κάτοψιν εἰκ. 1 καὶ πίν. 42β). Αἱ ὅσαι τῶν πασσάλων αὐτῶν ἀνοίγονται ἐντὸς σταθεροῦ δαπέδου ἐκ πηλοῦ καὶ ὀρίζουν ἀσφαλῶς τὴν κατεύθυνσιν τοῦ δυτικῶν ὀρίου πασσαλοπήκτου οἰκήματος. Τὸ οἶκημα φαίνεται δρομικόν (ὑπελογίσθη εἰς 11.00 τοῦλάχιστον μέτρα τὸ ἐντὸς τῆς σκαφῆς μῆκος αὐτοῦ), χωρίζεται δὲ πιθανῶς διὰ δύο τοιχαρίων (ἐντὸς τῶν τετραγώνων 3 καὶ 2) εἰς τρία δωμάτια, ἐξ ὧν τὸ νότιον εἶχε τὴν ἐστίαν, τὸ δὲ βορειότερον ἰπνόν, διατηρηθέντα κατὰ χώραν (βλ. κάτοψιν εἰκ. 1 τετρ. 2, Ε2). Ὁ ἰπνὸς τοῦ τελευταίου αὐτοῦ δωματίου ἐστεγάζετο ἰδιαιτέρως ἢ εἶχεν ὀπαῖον, ἂν κρίνωμεν ἐκ τῶν παρ' αὐτὸν πολλῶν ὀπῶν ἐμπήξεως δοκῶν καὶ τῶν λειψάνων τοῦ πηλοῦ ἐπαλείψεως τῆς στέγης τοῦ τμήματος αὐτοῦ.

Ἐξω τοῦ οἰκήματος αὐτοῦ, δηλ. δυτικώτερον, ἀνεκαλύφθη εἰς τὸ τετράγ. 1 τὸ κατάστρωμα ὁδοῦ ἢ διόδου μεταξὺ οἰκημάτων, εἰς τρεῖς ἐπαλλήλους στρώσεις. Τὸ πλάτος αὐτῆς δὲν φαίνεται μεγαλύτερον τῶν 0.90 μ.

Ἡ εὕρεσις τοῦ ἀξιολόγου αὐτοῦ ἀρχιτεκτονικοῦ λειψάνου δὲν ἐπέτρεψε συνέχισιν τῆς σκαφῆς εἰς βάθος. Μόνον εἰς τὰ ἀνατολικώτερα τετράγωνα 2 καὶ 4 ἀνεσκάφησαν τμήματά τινα μέχρι βάθους 2.50 καὶ 4.00 μ.

Συγκεκριμένως κατὰ τὴν ΝΑ. γωνίαν τοῦ τετραγώνου 2 μικρὰ δοκιμὴ (2.00 ἐπὶ 1.00 μ.) ἔφθασε μέχρι βάθους 4.00 μέτρων, μέχρι τοῦ σημείου, ὅπου ἡ ὑγρασία τοῦ ἐδάφους ἠμπόδισε τὴν συνέχισιν. Εἶναι ἄξιον σημειώσεως ὅτι εἰς τὸ δοκιμαστικὸν αὐτὸ ταφρίδιον καὶ εἰς βάθος 3.65 μ. ἀπὸ τῆς ἐπιφανείας συνηγήσαμεν τοῖχον λιθόκτιστον, πλάτους 0.75-0.80 μ., ἀνήκοντα εἰς τὸν Νεολιθικὸν συνοικισμὸν. Ἐντύπωσιν προκαλεῖ ἡ στερεὰ κατασκευὴ τοῦ πρῶιμου αὐτοῦ οἰκήματος ἐν συγκρίσει πρὸς τὰ εὐτελῆ οἰκήματα τῆς ἐποχῆς τοῦ Χαλκοῦ.

4. Κεραμεικῆ. Εἰς τὴν ἐπιφανειακὴν καὶ τὴν πρῶτην κάτωθι αὐτῆς στρώσιν τὰ κεραμεικὰ λείψανα ἦσαν ἀνάμεικτα, με πλεονάζοντα μάλιστα τὰ νεολιθικά. Ὀλίγον κατωτέρω ὅμως, εἰς τὸ πρῶτον ἀδιατάρακτον στρώμα

τῆς ἐπιχώσεως, ἡ κεραμεικὴ—ἐξαιρέσει ὀλίγων μεταγενεστέρων ὀστράκων—ἀπεδείχθη ἀναγομένη εἰς τοὺς χρόνους τῆς πρώιμου Χαλκοκρατίας. Μόνον εἰς τὸ τέλος τοῦ δευτέρου στρώματος, ἦτοι εἰς βάθος 0.70 ἕως 1.10 μ. (κατὰ τὴν κλίσιν τοῦ ἐδάφους καὶ τοῦ στρώματος), διεπιστώθη ἀνάμειξις τῆς κεραμεικῆς τῆς Χαλκοκρατίας μετὰ νεωτέρων Νεολιθικῶν ὀστράκων. Ἡ ἀνάμειξις αὕτη ὀφείλεται ἀσφαλῶς εἰς τὰς πολλὰς ὁπὰς τῶν διαπέδων καὶ οὐχὶ εἰς πολιτιστικὸν συγχρονισμόν.

Καθαρῶς Νεολιθικὰ στρώματα μόνον εἰς τὸ κατώτερον μέρος τῆς εἰς βάθος δοκιμῆς τοῦ τετραγώνου 2 συνητήθησαν, ἀλλὰ καὶ ἐκεῖ τὸ ἀνασκαφὲν τμήμα ἦτο τόσον μικρόν, ὥστε δὲν ἐγένοντο ἀσφαλεῖς παρατηρήσεις. Ἐπίσης εἰς βαθύτερα σκάμματα ἐντὸς τοῦ τετραγώνου 4 εὐρέθησαν ἀπὸ βάρους 1.65 καὶ κατωτέρω Νεολιθικὰ ὄστρακα.

Ἡ κεραμεικὴ τῆς πρώιμου περιόδου τῆς ἐποχῆς τοῦ Χαλκοῦ περιλαμβάνει τὰς ἐξῆς κατηγορίας ἀγγείων : α) Χονδροειδῆ ἀγγεῖα, κατὰ μέγα ποσοστὸν. Τὸ χρῶμα τῆς ἐπιφανείας ποικίλλει ἀπὸ τοῦ κεραμόχρου μέχρι τοῦ μελανοῦ, ἀλλ' ὁ κεραμόχρους καὶ ὁ καστανὸς τόνος εἶναι συνηθέστεροι. Τὰ ἀγγεῖα αὐτὰ εἶναι μονόχρωμα καὶ σπανίως ἐγγάρακτα (κοσμῆματα ἀμελῆ, εὐθύγραμμα ἢ καμπυλόγραμμα). Κοσμοῦνται ἐπίσης διὰ πλαστικῶν σχινοειδῶν ταινιῶν καὶ φέρουν συχνὰ ἀποφύσεις. Λαβαὶ ταινιόσχημοι ἢ τετρημένοι καὶ ἄτρητοι ἀποφύσεις.

Τὰ ἐγγάρακτα πληροῦνται ἐνίοτε διὰ λευκῆς ἀσβεστώδους ὕλης.

β) Λεπτὰ ἀγγεῖα, μελανὰ, καστανὰ, μελανοκαστανὰ ἢ διαφορόχρωμα (ἐρυθρὸν καὶ μελανὸν κατὰ τόπους). Ταῦτα εἶναι σχετικῶς σπάνια, ἀνήκουν δὲ εἰς φιάλας μὲ εἰσέχοντα χεῖλη ἢ σκύφους (;).

Σχήματά τινα καὶ ἀποφύσεις ἐνθυμίζου ἐντόνως ἀνάλογα ἀγγεῖα τῆς Τροίας Ι (τῶν μέσων ἢ ὀψίμων φάσεων) καὶ τῆς Χαλκιδικῆς, ἀλλ' ἀκριβῆς ἀντιστοιχία πρὸς εὐρήματα μιᾶς πολιτιστικῆς περιοχῆς δὲν διεπιστώθη. Γενικῶς ἡ κεραμεικὴ τῆς Χαλκοκρατίας δὲν δύναται νὰ ἀναχθῆ εἰς « Ἑλλαδικούς » τύπους ἢ πρὸς ομάδας βορειοτέρων χωρῶν (Γιουγκοσλαβίας, Βουλγαρίας). Καὶ ἡ φύσις τοῦ ὕλικου, τὸ ὅποιον πρὸς τὸ παρὸν ἔχομεν πρὸ ὀφθαλμῶν δὲν ἐπιτρέπει ἀσφαλεῖς συγκρίσεις, διότι ἐλάχιστα ἀγγεῖα συνεπληρώθησαν (πίν. 43β.γ).

Χαρακτηριστικὰ τινα τεχνικὰ γνωρίσματα (πεπλατυσμένα καὶ ἰσχυρῶς πρὸς τὰ ἔσω καμπτόμενα χεῖλη, ἄτρητοι ἢ τετρημένοι ἀποφύσεις ὑπὸ τὸ χεῖλος, λαβαὶ κλπ.) μαρτυροῦν ὅτι εὐρισκόμεθα εἰς πρώιμους χρόνους τῆς Χαλκοκρατίας. Πέραν αὐτοῦ, ἐλάχιστα ὄστρακα ἐνθυμίζοντα κεραμεικὴν τύπου Vinča ἢ Gumelnița δὲν δύναται νὰ τεκμηριώσουν ἄμεσον καὶ κατ' εὐθεῖαν ἐπικοινωνίαν μὲ τοὺς πολιτισμούς αὐτοῦς. Οὐδὲν ἐπέισακτον ἐπίσης ἐκ τῆς νοτιωτέρας Ἑλλάδος εὐρέθη, ὥστε ἡ σχετικὴ χρονολογία νὰ διευκρινηθῆ.

Ἄν αἱ παρατηρήσεις ἡμῶν εἶναι ἀκριβεῖς, ἡ τεχνική τῆς κοσμήσεως τῶν ἀγγείων διὰ γραφίτου (Graphitmalerei) δὲν εἶναι ἄγνωστος καὶ κατὰ τὴν πρῶτον Χαλκοκρατίαν εἰς τὸν συνοικισμὸν τοῦ Ντικιλί Τάς, τοῦλάχιστον εἰς τὰς πρῶιμωτέρας φάσεις τῆς περιόδου (πίν. 44α).

Ἡ Νεολιθική κεραμική τοῦ συνοικισμοῦ ἀνάγεται βασικῶς εἰς τὰς ἐξῆς τρεῖς χαρακτηριστικὰς κατηγορίας : α) Κεραμική κοσμουμένη διὰ γραφίτου (ἀπλῆ καὶ ἐγχάρακτος). β) Ἐγχάρακτος καὶ γ) Γραπτὴ (κυρίως διὰ μελανοῦ ἐπὶ ἐρυθροῦ) (πίν. 44β).

Ἐκ τῶν τριῶν αὐτῶν κατηγοριῶν τὰ διὰ γραφίτου κοσμούμενα καὶ τὰ ἐγχάρακτα εἶναι τὰ πολυπληθέστερα καὶ αὐτὰ ἀποτελοῦν τὴν χαρακτηριστικὴν κεραμικὴν τοῦ συνοικισμοῦ κατὰ τὴν νεωτέραν Νεολιθικὴν Περίοδον.

Ἡ γραπτὴ διὰ μελανοῦ ἐπὶ ἐρυθροῦ κεραμικὴ φαίνεται παλαιότερα τῶν λοιπῶν κατηγοριῶν. Δυστυχῶς, τὰ ἐκ περιορισμένων σκαμμάτων προερχόμενα νεολιθικὰ ὄστρακα τῆς ἐφετινῆς σκαφῆς δὲν εἶναι ἐπαρκῆ διὰ τὴν συναγωγὴν πορισμάτων ὀριστικῶν, οὔτε δύνανται νὰ θεωρηθοῦν ἀντιπροσωπευτικὰ δείγματα.

5. Διάφορα εὐρήματα. Ἐκ τῶν μεταλλίνων τὸ σπουδαιότερον εὐρημα εἶναι μικρὸς χρυσοῦς κύλινδρος, ἀνήκων πιθανῶς εἰς ὄρμον καὶ εὐρεθεῖς ἐντὸς ἐπιχώσεως τῆς πρῶιμου Χαλκοκρατίας. Τῆς αὐτῆς ἐποχῆς μετὰλλινα εὐρήματα εἶναι χαλκῆ καὶ ἄλλη ὀρειχαλκίνη βελόνη καὶ βῆλος ἐκ μολύβδου.

Σημειοῦνται ἐπίσης καὶ σκωρία χαλκοῦ ἐκ τοῦ αὐτοῦ στρώματος. Ὀλίγα πήλινα εἰδῶλια (δύο γυναικῶν, ἐξ ὧν τὸ ἕτερον ἐντόνως « στεατοποτυκῶν ») ἀνθρωπίνων μορφῶν καὶ ἐν ζῶφῳ εὐρέθησαν εἰς ἀσφαλεῖς στρώσεις, ἄλλα δὲ προέρχονται ἐκ τεταραγμένων ἐπιχώσεων καὶ ἐκ τῆς ἐπιφανείας. Τυπολογικῶς ἀνήκουν εἰς γνωστὰ ἐκ τοῦ συνοικισμοῦ αὐτοῦ παλαιότερα δείγματα (πίν. 45α).

Ἄφθονα εὐρέθησαν πήλινα σφονδύλια, ὧν πολλὰ ἐγχάρακτα, ἐνῶ ἐλάχιστοι ἦσαν οἱ πεσσοὶ σφενδονῶν (πίν. 45β).

Λίθινα ἀξίναι καὶ σμιλαὶ εὐρέθησαν ἐπίσης ἀρκεταί, ὧς καὶ πολλὰι λεπίδες ἐκ πυριτολίθου (πίν. 46α). Δύο μόνον λεπίδια ἐξ ὄψιανοῦ, πιθανῶς τατα μηλιακῆς προελεύσεως, προέρχονται ἐπίσης ἐκ τῆς ἀνασκαφῆς.

Ὁ ἀνιχνευτικὸς χαρακτήρ τῶν ἀνασκαφῶν καὶ ὁ περιορισμὸς αὐτῶν εἰς τὰ ἀνωτέρω στρώματα τῆς ἐπιχώσεως μόνον τὴν διατύπωσιν προσωρινῶν χαρακτηριστικῶν παρατηρήσεων ἐπιτρέπει.

Γενικῆ εἶναι ἡ ἐντύπωσις περὶ τῆς ὑπάρξεως ἰδιομόρφου πολιτισμοῦ εἰς τὸν συνοικισμὸν αὐτὸν (πιθανῶς δὲ καὶ εἰς τὴν εὐρυτέραν περιοχὴν αὐτοῦ) κατὰ τὴν πρῶιμον Χαλκοκρατίαν. Ἡ κεραμικὴ τοῦλάχιστον

φαίνεται ἐξ ἴσου διάφορος τῆς « Ἑλλαδικῆς » ὅσον καὶ τῆς ἀντιστοίχου χρονικῶς βορειοτέρων χωρῶν.

Ἄναμφισβήτητος ἐξ ἄλλου εἶναι κάποια ἐπαφή πρὸς τὴν Τρωάδα καὶ τὴν ΒΔ. Μικρὰν Ἀσίαν, κατὰ πᾶσαν πιθανότητα ἕμμεσος. Ποῖοι ὑπῆρξαν οἱ διάμεσοι σταθμοὶ τῆς ἐπικοινωνίας αὐτῆς δὲν γνωρίζομεν πρὸς τὸ παρὸν.

Ἡ Νεολιθικὴ κεραμεικὴ τοῦ Ντικιλί Τάς, ἀφ' ἑτέρου, δὲν εἶναι ἐπαρκῶς τεκμηριωμένη εἰσέτι διὰ στρωματογραφικῶν παρατηρήσεων καὶ τὸ ὑλικὸν ἐν γένει εἶναι ἀνεπαρκές. Ὡστε καὶ περὶ αὐτῆς ἀσφαλῆ καὶ ὀριστικὰ συμπεράσματα δὲν εἶναι δυνατὸν νὰ ἐξαχθοῦν.

Παρατηρήσεις τινὲς δύνανται νὰ διατυπωθοῦν ἀπὸ τοῦδε, ἔστω καὶ ἂν θεωρηθοῦν κάπως παρακεινδυνευμένα : Εἰς τὴν διὰ γραφίτου κοσμουμένην καὶ τὴν ἐγγάρακτον κεραμεικὴν ἀναμφισβήτητος εἶναι ἡ συνάφεια πρὸς τὸν λεγόμενον « Πολιτισμὸν τῆς Gulmenita I ». Ἡ γραπτὴ ἐξ ἄλλου διὰ μελανοῦ ἐπὶ ἐρυθροῦ κεραμεικὴ φαίνεται ἐξ ἴσου διαφέρουσα τοῦ πολιτισμοῦ « Starčevo III », ὅσον καὶ τοῦ ρυθμοῦ τοῦ Διμηνίου, πρὸς τὸν ὁποῖον ἔχει μεγάλης τεχνικὰς ἀναλογίας.

Βέβαιον ἐπίσης φαίνεται, ὅτι τὸ Ντικιλί Τάς δὲν εἶναι ἐν ἓκ τῶν κυρίων κέντρων παραγωγῆς τῶν γραπτῶν ἀγγείων, τὰ ὅποια ὁ SCHACHERMEYER χαρακτηρίζει διὰ τοῦ ὄρου Galepsos-Tyrus. Τὸ κέντρον αὐτό, κατὰ τὰς τοπογραφικὰς ἐνδείξεις, τὰς ὁποίας πρὸς τὸ παρὸν κατέχομεν, πρέπει νὰ τοποθετηθῆ εἰς τοὺς παρὰ τὰς ὄχθας τοῦ Στρυμόνος συνοικισμοὺς καὶ πιθανῶς τὸν συνοικισμὸν τῆς Δήμητρας.

Τέλος, προκειμένου περὶ τῆς διὰ γραφίτου κοσμουμένης κεραμεικῆς, δὲν ὑπάρχουν πρὸς τὸ παρὸν ἐνδείξεις, ἐπιτρέπουσαι χρονολόγησιν αὐτῆς πρὸ τῶν ἀρχῶν τῆς Τροίας I καὶ πρὸ τοῦ λεγομένου « Πολιτισμοῦ τῆς Λαρίσης ». Ἀπολύτους χρονολογίας δὲν εἶναι δυνατὸν, φυσικά, νὰ διακινδυνεύσωμεν, ἀλλὰ φρονοῦμεν ὅτι ἡ Νεωτέρα Νεολιθικὴ τοῦ Ντικιλί Τάς δὲν δύναται νὰ χρονολογηθῆ πολὺ πρὸ τοῦ 2.800 π.Χ.

Ἐκ τῆς συνεχίσεως τῶν ἐρευνῶν εἰς τὸν λίαν ἐνδιαφέροντα αὐτὸν προϊστορικὸν σταθμὸν δικαιούμεθα νὰ ἀναμένωμεν πολὺ πλέον ἀσφαλῆ καὶ σημαντικὰ διὰ τὴν γνῶσιν τῆς προϊστορίας τῆς περιοχῆς πορίσματα. Τὸ μόνον δὲ ὕπερ ἀπὸ τοῦδε καταλήγοντες σημειῶνομεν εἶναι, ὅτι εἰς τὴν περιοχὴν αὐτὴν φαίνονται συναντώμενα πολιτιστικὰ ἐπιρροαὶ καὶ ρεύματα ἐκ πολλῶν κατευθύνσεων καὶ ὅτι ἡ ἀνάμειξις τῶν διαφόρων αὐτῶν ἐπιδράσεων ἀποτελεῖ τὸ ἰδιότυπον χρῶμα τοῦ πολιτισμοῦ αὐτῆς.

ΔΗΜΗΤΡΙΟΣ Ρ. ΘΕΟΧΑΡΗΣ
ΑΙΚΑΤΕΡΙΝΗ ΡΩΜΙΟΠΟΥΛΟΥ



α. Γενική άποψις τοῦ γηλόφου τοῦ συνοικισμοῦ Ντικιλί-Τάς (ἀπό Δυσμῶν).



β. Λεπτομέρεια λιθοκτίστου ἐδράνου (:) τοῦ τετραγώνου 3.



α. Ἐποψὶς τῶν τετραγώνων 1 καὶ 3 τοῦ κυρίου τομέως τῶν ἑλληνικῶν ἀνασκαφῶν.



β. Μονόχρωμον ἄγγειον τῆς προϊῶμου
χαλκοκρατίας.



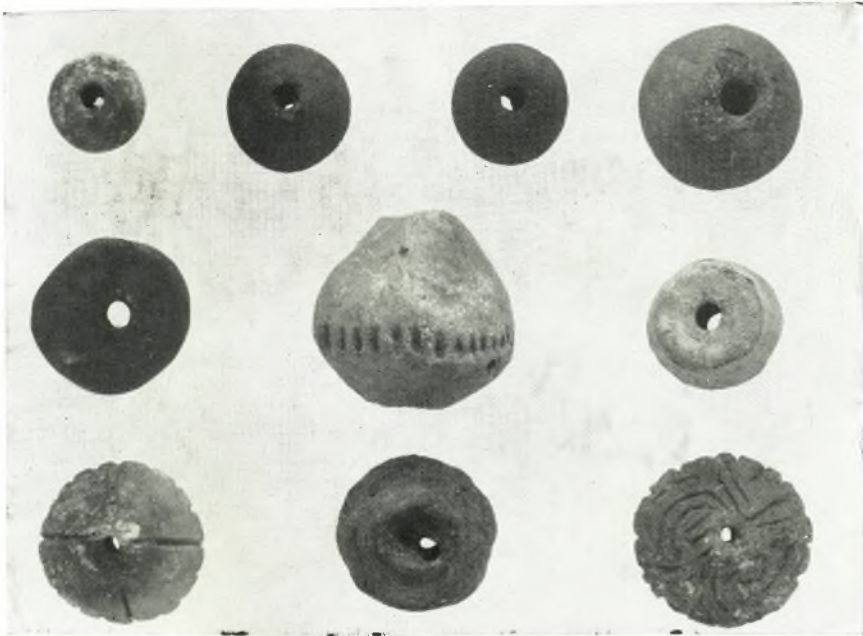
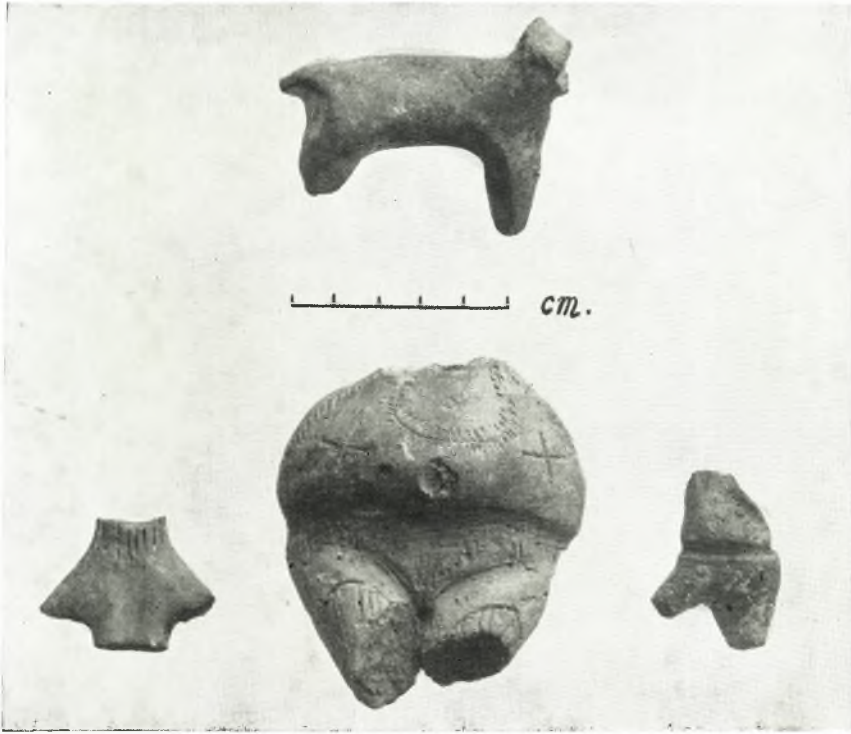
γ. Μονόχρωμον ἄγγειον τῆς προϊῶμου
χαλκοκρατίας.



α. Ώστρακα κοσμούμενα διά γραφίτου και έγχάρακτα.



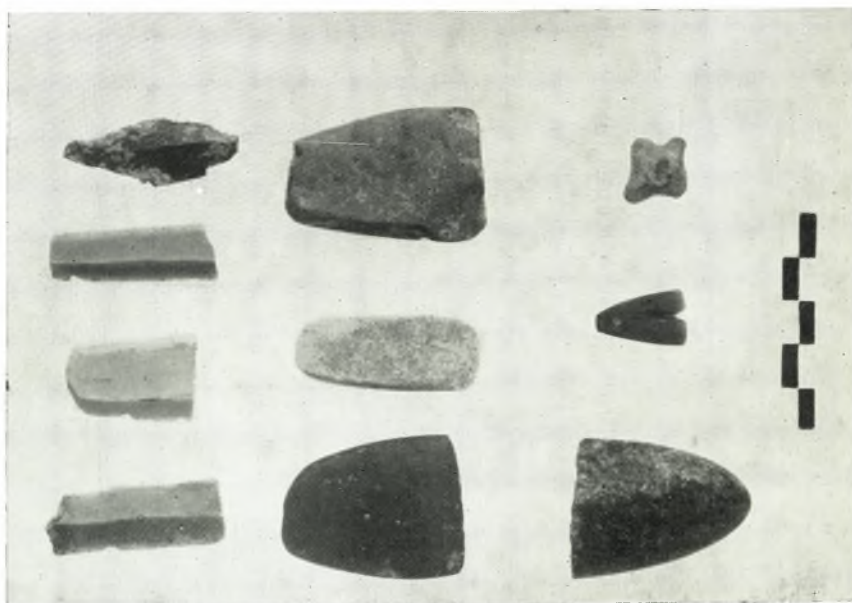
β. Γραπτά και έγχάρακτα (νεολιθικά) δστρακα.



α. Πήλινα ειδώλια. β. Πήλινα σφονδύλια.



β. Το δάπεδον β, ἐντός τοῦ τετραγώνου Δ.



α. Λίθινα ἐργαλεῖα.



β. Τεμάχια μεγάλου ἄγγειου κατά χόφραν.



α. Ἡ «πλάξ» τοῦ πρὸς Ἀνατολᾶς διαπέδου 9.