

## 6. ΑΝΑΣΚΑΦΑΙ ΑΡΝΗΣ<sup>1</sup> (ΓΚΛΑ) ΤΗΣ ΚΩΠΑΪΔΟΣ

Αί εἰς τὴν μυκηναϊκὴν ἀκρόπολιν τῆς Κωπαΐδος ἐφετιναὶ ἀνασκαφαὶ μας σκοπὸν εἶχον κυρίως μὲν τὴν ἀποκάλυψιν καὶ μελέτην τῶν οἰκοδομημάτων τῆς λεγομένης «'Αγορᾶς», συγχρόνως δὲ τὸν εὐτρεπισμὸν (βλ. πίν. 15 καὶ 16) καὶ τὴν συντήρησιν τῶν ἐρειπίων τοῦ 'Ανακτόρου καὶ τῆς αὐλῆς αὐτοῦ (σχεδ. εἰκ. 1).

Εἰς τὰς ἐργασίας μας αὐτὰς πολῦτιμον βοηθὸν εἶχομεν τὸν ἀρχαιολόγον κ. Σωκράτην Συμεωνίδην, πρὸς τὸν ὁποῖον ἐκφράζομεν καὶ ἐδῶ τὰς θερμὰς εὐχαριστίας μας.

Τὰ οἰκοδομήματα τῆς 'Αγορᾶς περιλαμβάνονται ἐντὸς περιβόλου τετραγωνικοῦ περίπου σχήματος, μεγίστης πλευρᾶς 170 μ. Οὗτος ἀποτελεῖ συνέχειαν, τρόπον τινά, τοῦ περιβόλου τοῦ 'Ανακτόρου, μετὰ τοῦ ὁποῖου ἔχει κοινὴν τὴν μίαν τῶν πλευρῶν του, τὴν βόρειον. Περὶ τὸ μέσον τῆς πλευρᾶς ταύτης ὑπάρχει, ὡς ἐλέχθη ἤδη<sup>2</sup>, πύλη, διὰ τῆς ὁποίας ἐπεκοινωνοῦν οἱ δύο χώροι.

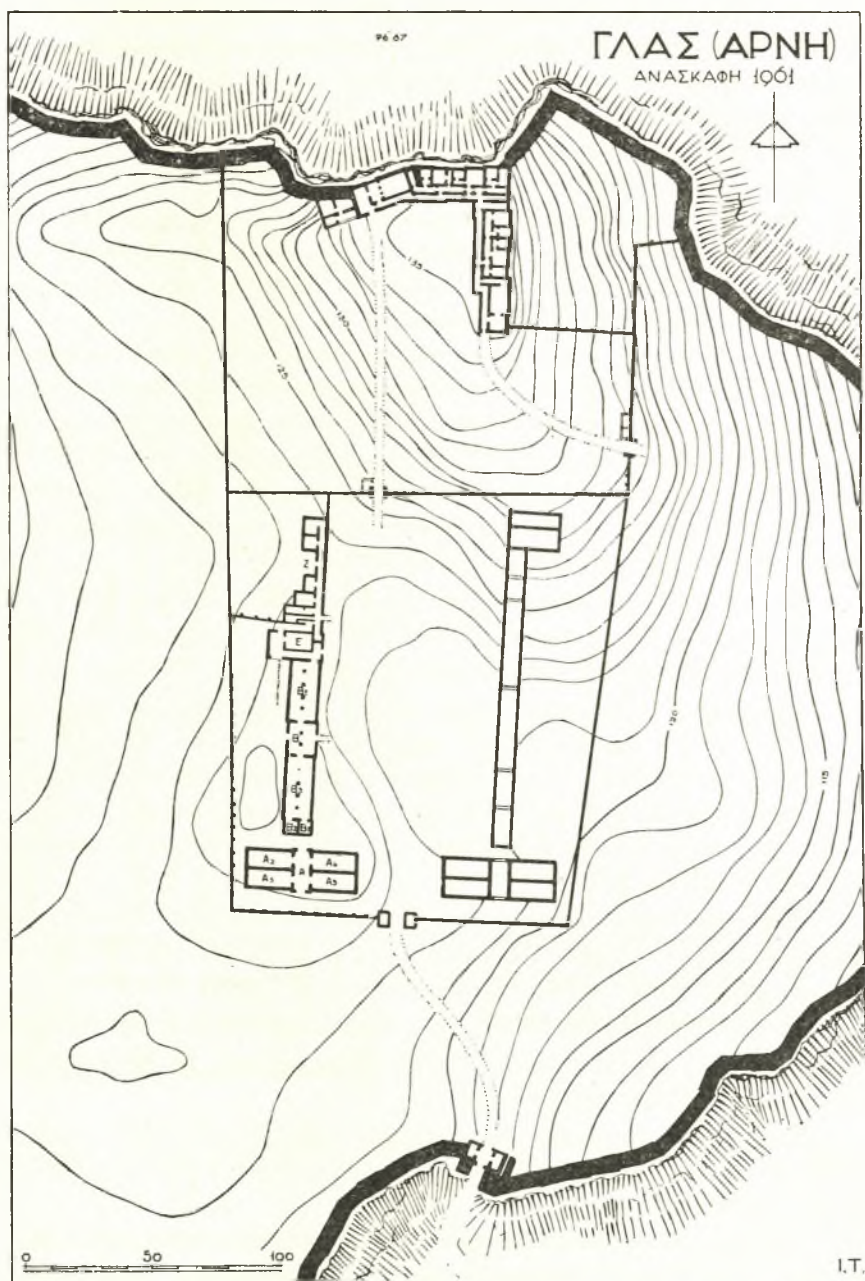
Ἐφέτος ἀπεκαλύφθη τελείως τὸ δυτικὸν ἥμισυ τῆς νοτίας πλευρᾶς τοῦ περιβόλου, ὀλόκληρος ἡ δυτικὴ καὶ τὸ δυτικὸν ἐπίσης ἥμισυ τῆς βορείου. Τοῦ τελευταίου ἀπεκαλύψαμεν μόνον τὴν πρὸς τὴν 'Αγορὰν νοτίαν αὐτοῦ ὄψιν καὶ ὄχι καὶ τὴν πρὸς τὸ 'Ανάκτορον.

Τὸ ἐρευνηθὲν τμήμα τῆς νοτίας πλευρᾶς τοῦ περιβόλου καὶ ὀλόκληρος ἡ δυτικὴ ἔχουν κατὰ τὴν ἐσωτερικὴν των ὄψιν, καὶ κατ' ἀποστάσεις κυμαινομένης ἀπὸ 3.30 μ. μέχρι 4.60 μ., ἀντηρίδας, ἐνῶ τὸ δυτικὸν τμήμα τῆς βορείου πλευρᾶς στερεῖται τοιούτων, τοῦλάχιστον κατὰ τὴν ἀποκαλυφθεῖσαν νοτίαν αὐτοῦ ὄψιν, καὶ τοῦτο διότι αἱ ἀντηρίδες θὰ ὑπάρχουν εἰς τὴν μὴ ἀποκαλυφθεῖσαν εἰσέτι βόρειον αὐτοῦ ὄψιν, τὴν πρὸς τὸ 'Ανάκτορον. Τοῦτο συμπεραίνομεν ἐκ τῆς ἀποκαλύψεως κατὰ τὰς περυσινὰς ἀνασκαφὰς μας ὁμοίων ἀντηρίδων εἰς τὴν βόρειον ὄψιν τοῦ ἀνατολικοῦ τμήματος τοῦ τοίχου παρὰ τὴν πύλην καὶ κατὰ τὴν νοτιοανατολικὴν γωνίαν τῆς αὐλῆς τοῦ 'Ανακτόρου<sup>3</sup>.

<sup>1</sup> Κατὰ τὰς ἐφετινάς μας ἀνασκαφὰς ἡ πληροφορία, τὴν ὁποίαν μᾶς ἔδωσεν ὁ ἐκ τοῦ γειτονικοῦ χωρίου Τοπόλιας γηραιότερος τῶν ἐργατῶν μας, Εὐάγγελος Καραγιάννης, ἔρχεται νὰ ἐνισχύσῃ τὴν καὶ ἄλλοτε διατυπωθεῖσαν γνώμην μας (ΠΑΕ 1955, σ. 121-123 καὶ ὑποσημ. 4) ὅτι ἡ μυκηναϊκὴ ἀκρόπολις τῆς Κωπαΐδος εἶναι ἡ ὑπὸ τοῦ ΟΜΗΡΟΥ ἀναφερομένη *πολυστάφυλος Ἄρνη*, ὅπως πρῶτος δέχεται ὁ ΝΟΑСК. Ὁ ἐν λόγῳ ἐργάτης μᾶς εἶπε ὅτι «στὰ χρόνια τοῦ παπποῦ του ὀλόκληρο τὸ ἀνατολικὸ μακρόστενο κομμάτι τοῦ Γκλᾶ ἦταν ἓνα περίφημο ἀμπέλι».

<sup>2</sup> Βλ. Ἔργον ΑΕ 1960, σ. 42-44.

<sup>3</sup> Αὐτόθι σ. 42.



Εἰκ. 1. Γενικὸν τοπογραφικὸν διάγραμμα τοῦ 'Ανακτόρου καὶ τῆς λεγομένης 'Αγορᾶς.

Ὁ περίβολος τῆς Ἀγορᾶς σωζόμενος μόνον κατὰ τὴν βᾶσιν του, πάχους 1.10 - 1.15 μ., εἶναι ἐκτισμένος διὰ μεγάλων καὶ μικροτέρων λίθων ἀδρῶς λαξευμένων, κατὰ δὲ τὰς γωνίας δι' ὀγκολίθων. Ὅπου οἱ λίθοι εἶναι μικρότεροι, ἔγινε χρῆσις καὶ πηλοῦ ὡς συνδετικῆς ὕλης. Ἡ ἄνω τῆς λιθίνης αὐτῆς βάσεως συνέχεια τοῦ τοίχου ἦτο κατεσκευασμένη ἐξ ὠμοπλίνθων, ὡς μαρτυροῦν διασωθέντα λείψανα αὐτῶν.

Ἐντὸς τῆς Ἀγορᾶς ἡ ἔρευνα ἐξετάθη εἰς ὁλόκληρον τὸ δυτικὸν αὐτῆς τμήμα, τὸ καὶ σπουδαιότερον ἄλλωστε, ἀπὸ τοῦ ἐγκαρσίου τοίχου τοῦ χωρίζοντος αὐτὴν ἀπὸ τὴν ἀλλήν τοῦ Ἀνακτόρου μέχρι τῆς νοτίας πλευρᾶς της, ἐνῶ εἰς τὴν ἀνατολικὴν ὑπῆρξε περιωρισμένη.

Τὰ οἰκοδομήματα τῆς δυτικῆς πτέρυγος ἀποτελοῦν κυρίως δύο συγκροτήματα. Ἐκ τούτων τὸ παρὰ τὴν νοτίαν εἴσοδον τῆς Ἀγορᾶς, ἀριστερᾶ τῷ εἰσερχομένῳ καὶ εἰς ἀπόστασιν 8 μέτρων ἀπὸ τῆς νοτίας πλευρᾶς τοῦ περιβόλου κείμενον πρῶτον συγκρότημα (Α ἐπὶ τοῦ σχεδιογραφήματος εἰκ. 2, πίν. 11α) ἀποτελεῖται ἀπὸ κεντρικὸν ὀρθογώνιον διάδρομον, μήκους 13.90 μ. καὶ πλάτους 6.10 μ., ἑκατέρωθεν τοῦ ὁποίου ἀνοίγονται ἀνὰ δύο μακρόστενοι αἴθουσαι ἐσωτερικῶν διαστάσεων περίπου  $17.70 \times 6.35$  μ.

Εἰς τὸν διάδρομον εἰσέρχεται τις διὰ δύο εἰσόδων, πλάτους 2.50 μ., διὰ μὲν τῆς μιᾶς ἀπὸ Βορρᾶ, διὰ δὲ τῆς ἄλλης ἀπὸ Νότου, ἑκατέρωθεν τῶν ὁποίων οἱ τοῖχοι σχηματίζουν ἐξοχὰς ( δόντια ), πλάτους 0.16 - 0.18 μ.

Τοῦ κτηρίου Α οἱ τοῖχοι, ὁμοίως σχεδὸν κατασκευῆς μὲ τὸν προστατευτικὸν τῆς Ἀγορᾶς περίβολον, ἔχουν πάχος 1.10 μ. καὶ εἶναι ἐκτισμένοι διὰ μικρῶν καὶ μεγάλων λίθων, μεγαλυτέρων κατὰ τὰς γωνίας, ἀδρῶς πελεκημένων, ἄνευ ὅμως συνδετικῆς ὕλης. Ἡ τοιχοδομία εἶναι ἀκανόνιστος, ἐπὶ δὲ τῆς λιθοκτίστου αὐτῆς βάσεως θὰ ὑψοῦντο πάλιν πλίνθινοι οἱ τοῖχοι, ὡς μαρτυροῦν διασωθέντα λείψανα αὐτῶν.

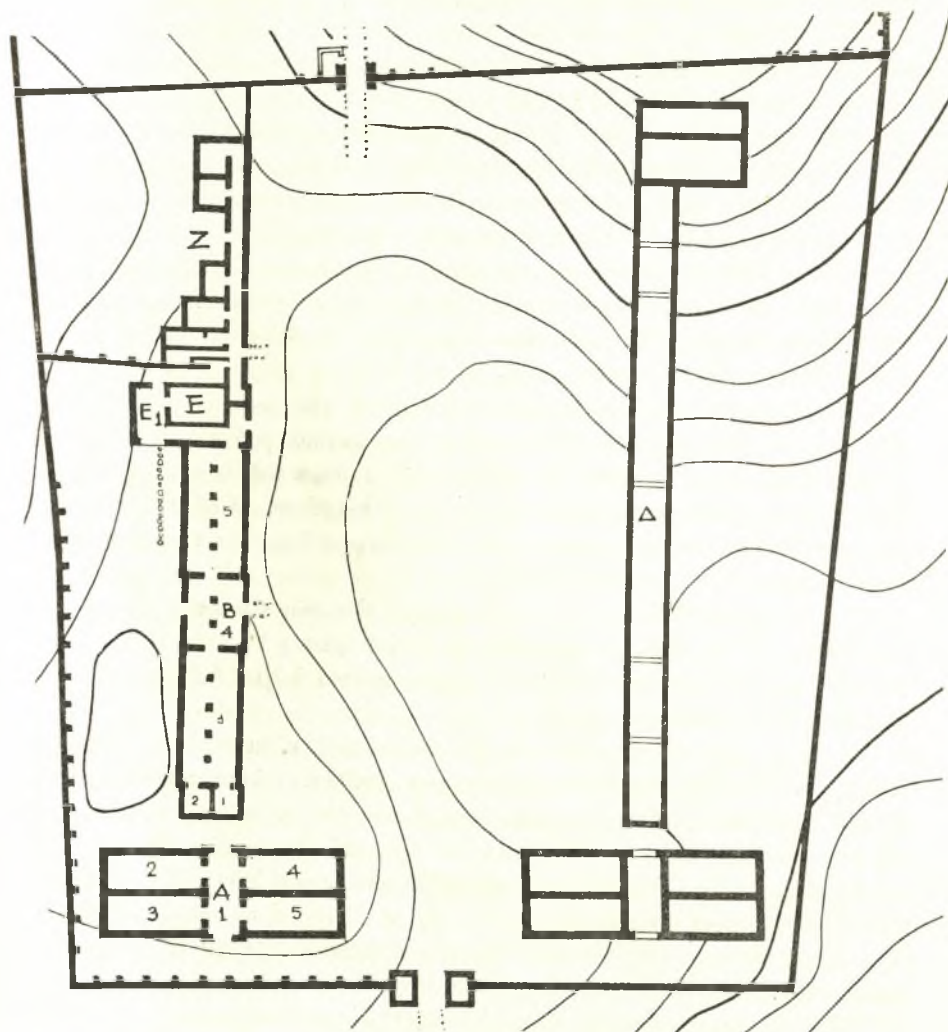
Ἐντὸς τῶν διαμερισμάτων τοῦ κτηρίου, μετὰ τὴν ἀφαίρεσιν τῆς ἐπιχώσεως, ἀνεφάνησαν εἰς τινα σημεῖα πλακοειδεῖς λίθοι, οἱ ὁποῖοι ἀπετέλουν πιθανώτατα τὸ ὑπόστρωμα τοῦ ἐκ καλῶς πεπατημένου πηλοῦ δαπέδου αὐτῶν.

Ἐντὸς τῆς ἐπιχώσεως τοῦ ἑνὸς τῶν διαμερισμάτων, τοῦ Α3, εὐρέθησαν ἄφθονα ὄστρακα ΥΕ III χρόνων, ἰδίως ὑψιπόδων κυλίκων, τὰ ὅποια μᾶς βοηθοῦν καὶ εἰς τὴν χρονολόγησιν του.

Πρὸς Βορρᾶν τοῦ κτηρίου Α, καὶ εἰς ἀπόστασιν ἀπ' αὐτοῦ 5.25 μ., ἀρχίζει τὸ δευτέρον συγκρότημα, τὸ ὁποῖον σύγκειται ἐκ δύο τμημάτων, Β-Ε καὶ Ζ τοῦ σχεδιογραφήματος εἰκ. 2.

Ἐξ αὐτῶν τὸ Β ἀποτελεῖται ἐκ δύο μεγάλων ὀρθογωνίων ὑποστύλων αἰθουσῶν, τῆς Β3 καὶ Β5, ἑκατέρωθεν μιᾶς τρίτης, μικροτέρας κατὰ τὸ ἥμισυ σχεδόν, ἐπίσης ὑποστύλου αἰθούσης, τῆς Β4 ( πίν. 11β καὶ 12 ).

Αἱ αἴθουσαι ἔχουν τοὺς τοίχους των ἐκτισμένους διὰ μεγάλων ἀδρῶς κατεργασμένων λίθων καὶ εἰς τὸν ἄξονά των στερεωμένας ἐπὶ τοῦ φυσικοῦ



Εἰκ. 2. Ἡ λεγομένη Ἄγορά μετὰ τῶν ἐν αὐτῇ ἀνασκαφέντων οἰκοδομικῶν συγκροτημάτων.

βραχῶδους ἐδάφους ἀνὰ τέσσαρας αἱ Β3 καὶ Β5 καὶ δύο ἢ Β4 ἀδρῶς ἐπίσης πελεκημένας λιθίνας βάσεις πρὸς στήριξιν κατὰ πᾶσαν πιθανότητα ξυλίνων κιόνων.

Εἰς τὴν νοτίαν πλευρὰν τῆς αἰθούσης Β3 ἀνοίγονται δύο μικρὰ δωμάτια, τὰ Β1 καὶ Β2 τοῦ σχεδίου, τὰ ὁποῖα, ὡς φαίνεται, δὲν ἐπεκοινωνοῦν μεταξύ των ἀλλ' εἶχον εἴσοδον μόνον ἀπὸ τῆς μεγάλης ὑποστύλου αἰθούσης.

Εἰς τὸ δωμάτιον Β2, τὸ πρὸς Δυσμάς, εὐρέθησαν μικρὰ τμήματα μόλις σωζομένου δαπέδου ἐξ ἀσβεστοκονιάματος, ἐνῶ εἰς τὴν αἰθουσαν Β4 καὶ εἰς τὴν βόρειον αὐτῆς πλευρὰν ἐσώθη ἀρκετὰ μεγάλο τμήμα δαπέδου ἐκ πηλοῦ χρώματος ἐρυθρωποῦ, πάχους περὶ τὰ 0.02 μ., καὶ κάτωθεν αὐτοῦ ἄλλο στρώμα πηλοῦ χρώματος τεφροῦ καὶ πάχους τετραπλασίου περίπου. Εἰς τινὰ σημεῖα τῆς νοτίας αἰθούσης Β3 εὐρέθη ὁ φυσικὸς βράχος τοῦ ἐδάφους καταλλήλως πελεκημένος, ὥστε νὰ ἀποτελῇ δάπεδον ἢ ὑπόστρωμα δαπέδου. Καὶ εἰς τὰς τρεῖς τέλους ὑποστύλους αἰθουσῶν ἐσώθησαν τμήματα λιθοστρώσεως ὡς ὑποστρώματος τοῦ δαπέδου, εἰς δὲ τὴν βόρειον πλευρὰν τῆς αἰθούσης Β5 ἀπεκαλύφθη προεξοχὴ τοῦ τοίχου, πλάτους 0.20 μ., ἐν εἶδει εὐθυνητρίας, ὑποδηλοῦσα τὸ ὕψος, εἰς τὸ ὁποῖον ἐφθάνεν ἡ λιθόστρωσις αὐτή.

Ἐξ ὅλων τούτων συνάγομεν ὅτι τὸ δάπεδο τῶν ὑποστύλων αἰθουσῶν ἀπετελεῖτο ἐξ ὑποστρώματος λιθοστρώτου ἢ τοῦ φυσικοῦ βράχου καταλλήλως πελεκηθέντος, ἐπὶ τοῦ ὁποῖου ἐπετίθετο παχὺ στρώμα πηλοῦ καὶ ἐπ' αὐτοῦ ἄλλο στρώμα λεπτότερον κονιάματος ἢ πηλοῦ ἐγχρώμου. Κονίαμα ἄλλωστε ἐγχρωμον ὑπῆρχεν εἰς τοὺς τοίχους τῶν αἰθουσῶν, ὡς διακρίνεται εἰς ὠρισμένα σημεῖα αὐτῶν.

Αἱ ἐσωτερικαὶ διαστάσεις τῶν ὑποστύλων αἰθουσῶν εἶναι τῆς μὲν νοτίας καὶ βορείου 23.50 × 10 μ. περίπου, τῆς δὲ ἐνδιαμέσου 12.50 × 10 μ. Τῶν μικρῶν δωματίων Β1 καὶ Β2 εἶναι τοῦ μὲν πρώτου 5.25 × 4.85 μ., τοῦ δὲ δευτέρου 5.25 × 4.75 μ.

Τὸ πάχος τῶν ἐξωτερικῶν τοίχων τοῦ κτηρίου Β εἶναι περίπου 1.10 ἕως 1.20 μ., ἐνῶ τὸ πάχος τῶν ἐσωτερικῶν τοίχων ποικίλλει. Τῶν μικρῶν δωματίων Β1 καὶ Β2, ἥτοι τοῦ διαχωριστικοῦ μεταξύ τῶν δύο τοίχου καὶ τῶν τοίχων τῆς βορείου αὐτῶν πλευρᾶς, εἶναι μόλις 0.65 μ., τοῦ μεταξύ τῶν αἰθουσῶν Β3 καὶ Β4 εἶναι 1.10 μ., τοῦ δὲ μεταξύ τῶν αἰθουσῶν Β4 καὶ Β5 0.80 μ. Οἱ ἐσωτερικοὶ αὐτοὶ τοῖχοι εἶναι ἐκτισμένοι δι' ἀργῶν λίθων καὶ πηλοῦ, ἐνῶ οἱ ἐξωτερικοί, ὡς εἶπομεν ἤδη, διὰ μεγάλων ἀδρῶς κατειργασμένων λίθων, μεγαλύτερων κατὰ τὰς γωνίας καὶ ἄνευ συνδετικῆς ὕλης.

Ἰδιαιτέρως ἀξιοπρόσεκτος εἶναι ἡ ἐξωτερικὴ ὄψις τῶν τοίχων τοῦ κτηρίου Β διὰ τὴν ὁμοιότητα, τὴν ὁποίαν παρουσιάζει καὶ πρὸς τὸν περίβολον τῆς ἀκροπόλεως καὶ πρὸς τοὺς τοίχους τοὺς ἐξωτερικοὺς τοῦ Ἀνακτόρου. Διότι καὶ ἐδῶ ἔχομεν κατὰ διαστήματα καὶ εἰς τὰ σημεῖα ὅπου ἐσωτερικῶς ὑπάρχουν ἐγκάρσιοι τοῖχοι, ὅπως ἀκριβῶς καὶ εἰς τὴν βόρειον καὶ τὴν ἀνατολικὴν πλευρὰν τοῦ Ἀνακτόρου, ἐλαφρὰς ἐξοχὰς( δόντια ), πλάτους 0.25 - 0.35 μ. περίπου.

Τέλος κατὰ μῆκος τῆς ἐξωτερικῆς δυτικῆς πλευρᾶς τῶν ὑποστύλων

αἰθουσῶν καὶ παρὰ τὴν βᾶσιν τῶν τοίχων ἀπεκαλύψαμεν μεγάλα τμήματα σειρᾶς πλακοειδῶν λίθων, οἱ ὅποιοι προφανῶς ἐχρησίμευον ὡς ζώνη προστατευτικῆ τῶν τοίχων καὶ τῶν θεμελίων ἀπὸ τὰ ἐκ τῆς στέγης πίπτοντα ὕμβρια ὕδατα ( πίν. 12 ).

Αἱ δύο μεγάλοι ὑπόστυλοι αἰθουσαι Β3 καὶ Β5 ἐπεκοινῶνουν διὰ δύο θυρῶν, πλάτους περίπου 3.30 μ., μετὰ τῆς μεταξὺ αὐτῶν μικροτέρας Β4, ἡ ὁποία πάλιν διὰ δύο θυρῶν, πλάτους περίπου 3.40 μ., ἐπεκοινῶνει πρὸς τὸν ἔξω χῶρον· διὰ μὲν τῆς δυτικῆς πρὸς τὴν αὐλήν, ἡ ὁποία ἐκτείνεται ἀπὸ τῆς δυτικῆς πλευρᾶς τῶν ὑποστύλων αἰθουσῶν μέχρι τοῦ δυτικοῦ σκέλους τοῦ προστατευτικοῦ τῆς Ἀγορᾶς περιβόλου, διὰ δὲ τῆς ἀνατολικῆς πρὸς τὴν πλατεῖαν τῆς Ἀγορᾶς. Ἐδῶ μάλιστα ὑπάρχει καὶ ἐπίτηδες κατεσκευασμένη διὰ λίθων κεκλιμένη ἄνοδος ( βλ. σχεδ. εἰκ. 2 ).

Ἀμέσως πρὸς Βορρᾶν τῆς ὑποστύλου αἰθούσης Β5 ὑπάρχει διάδρομος ὁδηγῶν εἰς τὸ ὅλως ἰδιαιτέρας, κατὰ τὴν γνώμην μας, σπουδαιότητος διαμέρισμα Ε, τὸ ὁποῖον δι' ἐγκαρσίου τοίχου βαίνοντος παραλλήλως πρὸς τὴν βόρειον αὐτοῦ πλευρὰν καὶ φθάνοντος μέχρι τοῦ περιβόλου τῆς Ἀγορᾶς χωρίζεται ἀπὸ τοῦ τελευταίου κτηριακοῦ συγκροτήματος Ζ τοῦ σχεδιογραφήματος.

Εἰς τὸν διάδρομον, ὁ ὁποῖος ἔχει σχῆμα ἀνεστραμμένου Γ, μὲ τὸ μικρότερον σκέλος βλέπον πρὸς Βορρᾶν καὶ τὸ μεγαλύτερον πρὸς Δυσμάς, εἰσερχόμεθα ἀπὸ τῆς ὑποστύλου αἰθούσης διὰ θύρας, πλάτους 1.70 μ., εὐρισκομένης εἰς τὸ ἀνατολικὸν ἄκρον τῆς βορείου αὐτῆς πλευρᾶς.

Τὸ μικρότερον σκέλος, ἐσωτερικῶν διαστάσεων 4.30 × 2.20 μ., κλείεται πρὸς Βορρᾶν διὰ τοίχου, δὲν ἀποκλείεται ὅμως νὰ ἀπεμονώνετο ἄλλοτε διὰ θύρας εὐρισκομένης εἰς τὸ νότιον ἄκρον του καὶ ἀκριβῶς ἀπέναντι τῆς θύρας τῆς αἰθούσης Β5. Τοῦτο συνάγομεν ἐκ τῆς ἀποκαλύψεως λιθοστρώτου, πλάτους 0.70 μ., καλυπτομένου ὑπὸ στρώματος πηλοῦ φαιόχρου, τὸ ὁποῖον θὰ ἐχρησίμευεν ὡς κατώφλιον ἢ ὑποθεμελίωσις κατωφλίου. Φαίνεται δὲ ὅτι ὁ χῶρος αὐτός, διὰ θύρας εὐρισκομένης εἰς τὴν ἀνατολικὴν του πλευρὰν, ἐπεκοινῶνει ἀπ' εὐθείας καὶ μετὰ τῆς πλατείας τῆς Ἀγορᾶς.

Ὁ τοῖχος ὁ κλείων πρὸς Βορρᾶν τὸν μικρὸν τοῦτον χῶρον, μήκους 2.20 μ. καὶ πλάτους 1.10 μ., εἶναι ἐκτισμένος δι' ἀργῶν λίθων καὶ πηλοῦ. Ἐπὶ τῆς βορείου ὅμως ὄψεως αὐτοῦ ἐσώθησαν τμήματα κονιάματος, πάχους ἄλλοῦ 0.045 καὶ ἄλλοῦ 0.075 μ., ἐκ πηλοῦ κιτρινωποῦ, τὰ ὅποια, μετὰ τὰ ἀνάλογα λείψανα τοῦ Ἀνακτόρου, ὑπῆρξαν τὰ πρῶτά μας πολύτιμα στοιχεῖα, διὰ τῶν ὁποίων ἀποδεικνύεται ὅτι οἱ τοῖχοι ἐσωτερικῶς ἦσαν ἐπιχειρισμένοι διὰ κονιάματος.

Τὸ ἄλλο σκέλος τοῦ διαδρόμου πολὺ μεγαλύτερον, ἐσωτερικῶν διαστάσεων περίπου 13.50 × 2.00 μ., μᾶς ὁδηγεῖ διὰ θύρας εὐρισκομένης εἰς τὸ δυτικὸν αὐτοῦ ἄκρον—εὐρέθη καὶ ἐδῶ ἡ λιθόστρωτος ὑποθεμελίωσις τοῦ κατωφλίου,

πλάτους 0.65 μ. εἰς τὸ εὐρύχωρον διαμέρισμα E1, τὸ ὁποῖον ἀποτελεῖ εἶδος προδόμου τοῦ κυρίως μεγάρου E ( σχεδ. εἰκ. 2, πίν. 13α ).

Ὁ πρόδομος αὐτός, ἐσωτερικῶν διαστάσεων : βορείου καὶ νοτίας πλευρᾶς 6.30 μ., δυτικῆς 9.42 μ. καὶ ἀνατολικῆς 9.25 μ., φαίνεται ὅτι εἶχε τὴν νοτίαν αὐτοῦ πλευρὰν ἀνοικτήν, ὡς δεικνύουν ἀφ' ἑνὸς μὲν ἡ ὑπαρξίς παραστάδος κατὰ τὸ δυτικὸν ἄκρον τῆς πλευρᾶς αὐτῆς, ἀφ' ἑτέρου δὲ μακρὰ σειρὰ μεγάλων πλακοειδῶν λίθων ἀποτελούντων κατὰ πᾶσαν πιθανότητα ἐπιβλητικὴν βαθμίδα, εἶδος στυλοβάτου, ὅπου κατέληγε μακρὸς καὶ στενὸς πλακόστρωτος δρόμος, ἐξ ὁμοίων πλακοειδῶν λίθων, μήκους διασωθέντος 17.75 μ., βαίνων ἀπὸ Νότου.

Ἀπὸ τοῦ προδόμου E1 διὰ θύρας, πλάτους 2.10 μ. περίπου, ἀνοιγομένης εἰς τὴν ἀνατολικὴν αὐτοῦ πλευρὰν εἰσερχόμεθα εἰς τὸ μέγαρον E, τοῦ ὁποῖου αἱ ἐσωτερικαὶ διαστάσεις εἶναι περίπου  $10 \times 7$  μ.

Τὸ μέγαρον E μετὰ τοῦ νοτίως αὐτοῦ διαδρόμου καὶ τοῦ προδόμου E1 ἐνθυμίζει κάπως τὴν ἀρχιτεκτονικὴν διάταξιν τοῦ μεγάρου μετὰ τοῦ προδόμου καὶ διαδρόμου τῆς ἀνατολικῆς πτέρυγος τοῦ Ἀνακτόρου.

Δι' ἄλλης θύρας, πλάτους 1.58 μ., εὕρισκομένης εἰς τὸ ἀνατολικὸν ἄκρον τῆς βορείου πλευρᾶς τοῦ προδόμου ἐξερχόμεθα εἰς ἄλλον ἐπιμήκη διάδρομον, ἐσωτερικῶν διαστάσεων περίπου  $14 \times 2$  μ., ὁ ὁποῖος πλαισιώνει ἀπὸ Βορρᾶ τὸ μέγαρον E.

Διὰ τοῦ διαδρόμου αὐτοῦ τὸ κτήριο E ἐπικοινωνεῖ ἀφ' ἑνὸς μὲν μετὰ τοῦ τελευταίου κτηριακοῦ συγκροτήματος ( Z τοῦ σχεδ. τῆς εἰκ. 2 ) διὰ θύρας, πλάτους 1.55 μ. κατὰ τὸ ἀνατολικὸν ἄκρον τῆς βορείου αὐτοῦ πλευρᾶς, ἀφ' ἑτέρου δέ, δι' ἄλλης θύρας, τῆς ὁποίας ἀπεκαλύφθη τὸ λιθόστρωτον κατώφλιον, κατὰ τὸ δυτικὸν αὐτοῦ ἄκρον, πρὸς τὸν μεταξὺ τῶν κτηρίων B-E καὶ τοῦ περιβόλου ὑπαίθριον χῶρον.

Τὸ πλάτος τῶν τοίχων τοῦ βορείου διαδρόμου εἶναι 0.65 - 0.70 μ., τὸ δὲ σωζόμενον ὕψος 0.27 - 0.35 μ. Ὁ τοῖχος ὅμως τῆς βορείου πλευρᾶς του κατὰ τὸ δυτικὸν αὐτοῦ ἐλεύθερον τμήμα πλαταίνει εἰς 0.90 μ., ἀπὸ δὲ τοῦ παρά τὴν δυτικὴν εἴσοδον ἄκρου του κάμπτεται ἐλαφρῶς πρὸς Βορρᾶν καὶ συνεχίζεται, μὲ πλάτος 1.15—1.20 μ., σωζόμενον ὕψος 0.25 μ. καὶ συνολικὸν μῆκος 19.10 μ., μέχρι τοῦ περιβόλου, τὸν ὁποῖον συναντᾷ εἰς σημεῖον ἀπέχον περὶ τὰ 47 μ. ἀπὸ τῆς βορειοδυτικῆς αὐτοῦ γωνίας, διαιρῶν οὕτω τὸν πρὸς Δυσμὰς τῶν κτηρίων ὑπαίθριον χῶρον εἰς δύο.

Κατὰ τὴν βόρειον αὐτοῦ ὄψιν, ὁ διαχωριστικὸς αὐτὸς τοῖχος ἔχει ἀντηρίδας, ὅπως ἀκριβῶς καὶ ὁ προστατευτικὸς τῆς Ἀγορᾶς περίβολος.

Ἐντὸς τοῦ μεγάρου τοῦ κτηρίου E, οὕτω ἀρχιτεκτονικῶς διακρινομένου ὅλων τῶν ἄλλων διαμερισμάτων καί, διὰ τῶν δύο αὐτοῦ διαδρόμων, τοῦ προδόμου καὶ τοῦ ἰδιάζοντος πλακοστρώτου δρόμου, πρὸς ὅλους τοὺς πέριξ αὐτοῦ χώρους, ὑπαίθριους καὶ μὴ, ἐπικοινωνοῦντος, ἰδιαιτέρως χαρακτηριστικὸν

εὐρημα ὑπῆρξαν, εἰς τὸ κέντρον ἀκριβῶς αὐτοῦ, κτιστοὶ λίθοι, οἱ ὅποιοι πιθανὸν νὰ ἀπετέλουν τὴν βᾶσιν κίονος ἢ ἐστίας ἢ βωμοῦ. Ἴσως λεπτομερεστέρα ἔρευνα εἰς τὸ σημεῖον αὐτὸ διαφωτίσῃ περισσότερον τὰ πράγματα.

Εἰς τὸ τελευταῖον κτηριακὸν συγκρότημα, τὸ Ζ τοῦ σχεδιογραφήματος, ὀδηγεῖ, ὡς ἐλέχθη ἤδη ἀνωτέρω, εἴσοδος εὐρισκομένη εἰς τὸ ἀνατολικὸν ἄκρον τῆς βορείου πλευρᾶς τοῦ πρὸς Βορρᾶν τοῦ μεγάρου Ε διαδρόμου. Ἡ εἴσοδος αὕτη μᾶς φέρει εἰς μικρὸν ἐπιμήκη χωρὸν, ἐσωτερικῶν διαστάσεων  $7.45 \times 1.80$  μ., καὶ ἐκεῖθεν ἀμέσως, διὰ θύρας πλάτους 1.60 μ., πρὸς Ἐνατολάς εἰς μακρὸν διάδρομον, παρὰ τὴν δυτικὴν πλευρὰν τοῦ ὁποίου εἶναι διατεταγμένα, μὲ τὴν εἴσοδον ἐπ' αὐτοῦ, ἑπτὰ δωμάτια ποικίλων σχημάτων καὶ διαστάσεων. Ὅπισθεν τῶν δωματίων τούτων, πρὸς Δυσμάς, ὑπάρχει εὐρύχωρος πάλιν αὐλή, διαστάσεων περίπου  $45 \times 40$  μ., ὅπως ἀκριβῶς καὶ πρὸς Δυσμάς τῶν ὑποστύλων αἰθουσῶν Β καὶ τοῦ κτηρίου Ε.

Καὶ διὰ μὲν τὴν πρώτην ἐκείνην αὐλήν, τὴν περικλειομένην μεταξὺ τοῦ συγκροτήματος Α, τοῦ δυτικοῦ σκέλους τοῦ περιβόλου καὶ τοῦ διαχωριστικοῦ τοῖχου τοῦ ἐκκινουῦντος ἐκ τῆς βορείου πλευρᾶς τοῦ συγκροτήματος Ε δύναται μετὰ βεβαιότητος νὰ λεχθῇ, ὅτι οὐδὲν ἄλλο πλὴν τοῦ ἐκ τοῦ φυσικοῦ, ὡς ἐπὶ τὸ πολὺ, βράχου δαπέδου τῆς ὑπάρχει. Διὰ τὴν δευτέραν ὅμως αὐλήν, τὴν μεταξὺ τοῦ αὐτοῦ διαχωριστικοῦ τοῖχου καὶ τοῦ βορείου σκέλους τοῦ περιβόλου τοῦ χωρίζοντος τὴν Ἄγορὰν ἀπὸ τῆς αὐλῆς τοῦ Ἐνακτόρου, οὐδὲν ἀκόμη ὀριστικὸν δύναται νὰ λεχθῇ, διότι ἐνταῦθα ἡ ἀνασκαφὴ δὲν συνεπληρώθη.

Εἰς τὸν ἀνατολικὸν ἐξωτερικὸν τοῖχον τοῦ μακροῦ διαδρόμου τοῦ τμήματος Ζ καὶ εὐθὺς μετὰ τὴν μνημονευθεῖσαν εἴσοδόν του ἐκ τοῦ βορείου διαδρόμου τοῦ μεγάρου Ε, δεξιᾶ δὲ τῷ εἰσερχομένῳ, ὑπάρχει εὐρεῖα θύρα ὀδηγοῦσα εἰς τὴν πλατεῖαν τῆς Ἄγορᾶς. Πρὸ τῆς θύρας ταύτης εἶναι κατεσκευασμένη διὰ λίθων κεκλιμένη ἄνοδος, ὅπως καὶ πρὸ τῆς ἀνατολικῆς εἰσόδου τῆς μικροτέρας ἐνδιαμέσου ὑποστύλου αἰθούσης, περὶ τῆς ὁποίας ὠμιλήσαμεν ἀνωτέρω.

Τὸ μῆκος τοῦ διαδρόμου τοῦ κτηρίου Ζ εἶναι 47.70 μ., τὸ δὲ πλάτος τῆς μὲν νοτίας πλευρᾶς αὐτοῦ 2.30 μ., τῆς δὲ βορείου 2.00 μ. περίπου.

Ἀμέσως πρὸς Βορρᾶν τοῦ πρώτου μικροῦ ἐπιμήκους διαμερίσματος τοῦ κτηρίου Ζ εἰσερχόμεθα εἰς ἐπίσης στενόν, πλάτους 1.88 μ. καὶ μήκους 8.40 μ., διάδρομον, ὁ ὁποῖος εὐρυνόμενος πρὸς Δυσμάς σχηματίζει ὀρθογώνιον δωματίον ἐσωτερικῶν διαστάσεων  $4.60 \times 2.00$  μ.

Κυκλικὸν κοίλωμα, βάθους 1.70 μ. ἀπὸ τῆς ἐπιφανείας τοῦ ἐδάφους, κατελάμβανε τὰ δύο τρίτα τοῦ στενοῦ αὐτοῦ διαδρόμου, συμπεριλαμβανομένου καὶ τμήματος τῆς βορείου καὶ τῆς νοτίας αὐτοῦ πλευρᾶς, τὰς ὁποίας κατέστρεψεν ἐν μέρει. Εἰς τὰς παρεῖας τοῦ κοιώματος ὑπῆρχον λίθοι «ριχτοὶ» καλυπτόμενοι ἀπὸ χῶμα τεφρόχρουν. Ἐδῶ ἡ ἐπίχωσις ἦτο λίαν τεταραγμένη—εὐρέθησαν ὄστρακα βυζαντινῶν χρόνων εἰς βάθος 1.40 μ.—ἴσως ἐξ αἰτίας τῆς παλαιότερας



ἀνασκαφῆς τῶν Γάλλων. Διεπιστώσαμεν ὅμως ὅτι γέμισμα ἐκ λίθων ὑπάρχει καὶ πέριξ τοῦ κυκλικοῦ κοιλώματος, τοῦτο δὲ ὀφείλεται ἴσως εἰς προσπάθειαν ἰσοπεδώσεως τοῦ φυσικῶς ἐδῶ ἀνωμάλου ἐδάφους καὶ πρὸς καλυτέραν ὑποστήριξιν τῶν θεμελίων.

Τὸ σημαντικώτερον τῶν πρὸς τὸν διάδρομον ἀνοιγομένων δωματίων εἶναι τὸ τρίτον κατὰ σειρὰν ἀπὸ Νότου, τὸ ὁποῖον δι' ἐγκαρσίου τοίχου χωρίζεται εἰς δύο, εἰς τὸν πρὸς τὸν διάδρομον βλέποντα πρόδομον καὶ εἰς τὸν ὀπισθεν αὐτοῦ χῶρον, ὁ ὁποῖος δύναται νὰ χαρακτηρισθῇ ὡς ἓν μικρότερον μέγαρον ( πίν. 13β).

Ἡ εἴσοδος ἀπὸ τοῦ διαδρόμου εἰς τὸν πρόδομον γίνεται διὰ θύρας, πλάτους 2 μέτρων, εὐρισκομένης εἰς τὸ βόρειον ἄκρον τῆς ἀνατολικῆς αὐτοῦ πλευρᾶς, ἐνῶ εἰς τὸ μέγαρον ὀδηγεῖ δευτέρα θύρα, πλάτους 1.80 μ., εὐρισκομένη εἰς τὸ νότιον ἄκρον τῆς δυτικῆς τοῦ προδόμου πλευρᾶς.

Αἱ ἐσωτερικαὶ διαστάσεις τοῦ διαμερίσματος τούτου εἶναι τοῦ μὲν προδόμου  $3.70 \times 3.25$  μ., τοῦ δὲ μεγάρου  $5.95 \times 3.20$  μ.

Καὶ τῶν δύο δωματίων τὸ δάπεδον εἶναι κατεσκευασμένον ἐξ ἄσβεστοκονιάματος<sup>1</sup> ἐπὶ ὑποστρώματος ἐκ χαλίκων, ἀλλ' ἐνῶ τοῦ προδόμου σώζονται μόνον τμήματα αὐτοῦ παρὰ τὰς δύο ἰδίως μακρὰς πλευρὰς του, τὸ κυρίως μέγαρον διατηρεῖ ἐξ ὀλοκλήρου τὸ δάπεδόν του εἰς πολὺ καλὴν κατάστασιν. Ἡ ἐλαφρὰ καθίζησις εἰς τὴν βορειοδυτικὴν αὐτοῦ γωνίαν δὲν ἐπέφερον οὐσιαστικὴν καταστροφὴν εἰς τὸ δάπεδον (πίν. 13β). Εἰς τινὰ μάλιστα σημεῖα τῆς βορείου καὶ τῆς νοτίας αὐτοῦ πλευρᾶς σώζονται τμήματα καὶ τοῦ κονιάματος τῶν τοίχων συνδεόμενα πρὸς τὸ κονίαμα τοῦ δαπέδου.

Τὰ πρὸς Βορρᾶν τοῦ μεγάρου τούτου ἀνασκαφέντα τέσσαρα δωματῖα, σωζόμενα εἰς ἀρκετὰ καλὴν κατάστασιν, διατηροῦν καὶ τὸ ὑπόστρωμα τοῦ δαπέδου των, τὸ ὁποῖον εἶναι εἴτε ἐκ πηλοῦ εἴτε, ὅπως εἰς τὰ δύο τελευταῖα καὶ τὸν μακρὸν διάδρομον, ἐκ λιθοστρώτου.

Τῶν ἀμέσως πρὸς Βορρᾶν τοῦ μεγάρου δύο δωματίων αἱ ἐσωτερικαὶ διαστάσεις εἶναι: τοῦ μὲν πρώτου  $5.00 \times 7.65$  μ., τοῦ δὲ δευτέρου  $5.70 \times 4.35$  μ., καὶ τὸ πάχος τῶν τοίχων τῶν μὲν ἐσωτερικῶν 0.70 - 0.75 μ., τῶν δὲ πρὸς Δυσμᾶς καὶ Βορρᾶν ἐξωτερικῶν 1.10 μ.

Ἡέραν τῶν δύο αὐτῶν δωματίων ὁ μακρὸς διάδρομος προχωρεῖ ἀκόμη πρὸς Βορρᾶν μὲ πάχος τοίχου 1.10 μ. Ὁ δυτικὸς αὐτοῦ τοίχος ἀποτελεῖ τὴν ἀνατολικὴν πλευρὰν ὀρθογωνίου ὑπαιθρίου χώρου τῆς μεταξὺ τοῦ κτηρίου Ζ καὶ τοῦ περιβόλου τῆς Ἀγορᾶς αὐλῆς. Αἱ διαστάσεις τοῦ χώρου αὐτοῦ, ἀνοικτοῦ πρὸς Δυσμᾶς, εἶναι: τῆς βορείου πλευρᾶς του 6.30 μ., τῆς νοτίας 5.15 μ. καὶ τῆς ἀνατολικῆς 8.20 μ.

<sup>1</sup> Μικρὸν τεμάχιον αὐτοῦ ἐδόθη εἰς εἰδικὸν χημικὸν πρὸς ἐξακριβωσιν τῆς συστάσεως τοῦ μείγματος.

Ἐδῶ εἰς τὴν νοτιοανατολικὴν αὐτοῦ γωνίαν, εἰς βάθος 0.15 μ. ἀπὸ τῆς ἄνω ἐπιφανείας τοῦ παρακειμένου τοίχου μέχρι βάθους 0.95 μ., εὐρέθησαν ἐντὸς στρώματος χώματος τεφρόχρου, καλῶς ἐστοιβασμένοι, ὄρθιοι κατὰ τὸ μῆκος των καὶ ἀκουμπησμένοι με ἐλαφρὰν κλίσιν εἰς τὸν τοῖχον τοῦ διαδρόμου, κέραμοι καλυπτῆρες, εἰς ἀρίστην οἱ πλεῖστοι κατάστασιν (πίν. 14β). Ἐξ αὐτῶν παρελήφθησαν πρὸς ἐξέτασιν πέντε καὶ τινα θραύσματα, ἐνῶ τὰ ὑπόλοιπα ἀφέθησαν κατὰ χώραν καλυφθέντα καὶ πάλιν διὰ τοῦ τεφρόχρου χώματος, ἐπὶ τοῦ ὁποίου ὅμως ἐτοποθετήσαμεν διὰ τὸ εὐδιάκριτον λεπτὴν στρώσιν χώματος καστανοῦ.

Τῶν δύο τελευταίων δωματίων αἱ ἐσωτερικαὶ διαστάσεις εἶναι τοῦ μὲν πρώτου ἀπὸ Νότου  $4.75 \times 5.25$  μ., τοῦ δὲ δευτέρου  $5.95 \times 5.25$  μ., ἀποτελοῦν δὲ ταῦτα τὴν πρὸς Βορρᾶν ἀπόληξιν τοῦ κτηριακοῦ αὐτοῦ συγκροτήματος, διότι ὁ πρὸς Βορρᾶν αὐτῶν μέχρι τοῦ περιβόλου χώρος φαίνεται ὅτι ἦτο ἀκάλυπτος. Ὁ ἀνατολικὸς ὅμως ἐξωτερικὸς τοῖχος τοῦ μακροῦ διαδρόμου συνεχίζεται ἀκόμη πρὸς Βορρᾶν εἰς μῆκος 8.25 μ. συναντῶν τὸ βόρειον σκέλος τοῦ προστατευτικοῦ περιβόλου εἰς σημεῖον ἀπέχον 39.70 μ. ἀπὸ τῆς βορειοδυτικῆς γωνίας τῆς Ἀγορᾶς.

Ἐντύπωσιν προκαλεῖ ὅτι τὸ πάχος τοῦ δυτικοῦ τοίχου τοῦ διαδρόμου, ἂν καὶ ἀποτελεῖ τὴν ἀνατολικὴν πλευρὰν τῶν δύο τελευταίων δωματίων, παραμένει πάντοτε 1.10 μ., πάχος τὸ ὁποῖον συναντῶμεν μόνον εἰς τοὺς ἐξωτερικοὺς τοίχους.

\* \* \*

Ἡ ἀνασκαφεῖσα δυτικὴ πτέρυξ τῆς λεγομένης Ἀγορᾶς ἀποτελεῖται, ὡς εἴπομεν καὶ ἀνωτέρω, ἀπὸ δύο κτηριακὰ συγκροτήματα, τῶν ὁποίων τὰ διαμερίσματα Β, Ε καὶ Ζ δύνανται τις νὰ εἴπῃ ὅτι ἀποτελοῦν, λόγω τῆς ὀργανικῆς μεταξὺ των συνδέσεως, ἓν συνολικὸν συγκρότημα. Μόνον τὸ πρῶτον, τὸ κληθὲν Α, εἶναι τελείως ἀνεξάρτητον τῶν ὑπολοίπων, φαίνεται δὲ ὅτι τοῦτο ἐχρησίμευε πρὸς παραμονὴν τῆς φρουρᾶς. Ἡ ἀρχιτεκτονικὴ του ὄψις καὶ ἡ θέσις του πλησίον τῆς πύλης συνηγοροῦν, νομίζομεν, ὑπὲρ τῆς ἐκδοχῆς ταύτης.

Τῶν διαμερισμάτων Β, Ε καὶ Ζ ἡ στενὴ ὀργανικὴ σύνδεσις καθὼς καὶ ἡ ἐν γένει ἀρχιτεκτονικὴ τῶν χώρων διάταξις φανερώνει πιθανῶς ὅτι τὰ μὲν βορειότερα διαμερίσματα, τὰ Ζ, ἐχρησιμοποιοῦντο διὰ τὴν διαμονὴν σημαίνοντος προσώπου, ἐνῶ τὰ νοτιότερα, ὅπως εἶναι τὸ ἰδιαζούσης ἀρχιτεκτονικῆς μορφῆς Ε, με τὸν πρὸς Νότον αὐτοῦ μακρὸν λιθόστρωτον δρόμον, καὶ αἱ ὑπόστυλοι εὐρεῖαι αἰθουσαι θὰ ἐχρησιμοποιοῦντο ὡς τόποι συγκεντρώσεως διὰ λατρείαν τινά, ἢ ὡς ἀγορὴ ἀνδρῶν βουλευφόρων, ἀκόμη καὶ ὡς τόποι συγκεντρώσεως δι' ἐμπορικὰς συναλλαγὰς, ἂν δεχθῶμεν ὅτι ὀλόκληρος ὁ χώρος αὐτὸς ἦτο πράγματι ἡ Ἀγορὰ τῆς μυκηναϊκῆς πόλεως.

Τὰ εὐρήματα τῆς ἐφετινῆς ἀνασκαφῆς μας εἰς τὸν χώρον τῆς Ἀγορᾶς εἶναι πάλιν ἀγγεῖα τῆς ΥΕ III ἐποχῆς, πρὸ πάντων ὄστρακα ὑψιπόδων κυλίκων, θραύσματα πίθων, καθὼς καὶ λεπίδες ὄψιανου λίθου—σημαντικὸς ἀριθμὸς ὄστράκων εὐρέθη εἰς τὸ συγκρότημα Α—ἐπίσης τμήματα μικρὰ τοιχογραφιῶν ὁμοίων πρὸς τὰς τοῦ Ἀνακτόρου (DE RIDDER, BCH 1894, σ. 271 κ. ἐξ.) καὶ τοῦ Ἀνακτόρου τῆς Τίρυνθος (πίν. 14α).

Τὰ τμήματα αὐτὰ τῶν τοιχογραφιῶν ἀνευρέθησαν παρὰ τὸν βόρειον ἐξωτερικὸν τοῖχον τοῦ τελευταίου δωματίου τοῦ συγκροτήματος Ζ, ὅπου εὐρέθη καὶ πλάξ ἀμυγδαλίτου λίθου σχεδὸν τετράγωνος, διαστάσεων  $0.625 \times 0.535$  μ. καὶ πάχους 0.15 μ. Τὰ εἰς τὰς τοιχογραφίας χρησιμοποιηθέντα χρώματα εἶναι τὸ κυανοῦν, τὸ ἐρυθρὸν καὶ τὸ καστανόν. Τέλος τεμάχια τοιχογραφιῶν, μικρότατα ὅμως, εὐρέθησαν καὶ εἰς τοὺς ἄλλους χώρους Α, Β καὶ Ε τῆς πλευρᾶς αὐτῆς τῆς Ἀγορᾶς.

Ἐντὸς τοῦ μεγάρου Ε καὶ παρὰ τὸν βόρειον αὐτοῦ τοῖχον, εἰς βάθος 0.30 μ. ὑπὸ τὴν ἐπιφάνειαν τοῦ ἐδάφους, εὐρέθη σφονδύλιον κωνικὸν μέλανος λίθου μὲ ὀπὴν διαμπερῆ, παρὰ δὲ τὸ βόρειον ἄκρον τῆς ἀνατολικῆς ἐξωτερικῆς πλευρᾶς τοῦ κτηρίου θραύσματα μεγαρικοῦ σκύφου μὲ φολιδατὴν διακόσμησιν.

Κατ' ἐξοχὴν ὅμως σημαντικὰ εὐρήματα διὰ τὴν ἱστορίαν τῶν οἰκοδομημάτων τῆς ἀκροπόλεως ὑπῆρξαν οἱ ἐξω τοῦ πέμπτου ἀπὸ Νότου δωματίου τοῦ κτηρίου Ζ καὶ παρὰ τὴν βορειοανατολικὴν αὐτοῦ γωνίαν διασωθέντες, ὡς εἴπομεν καὶ ἀνωτέρω, καλυπτῆρες κέραμοι, οἱ ὁποῖοι φαίνεται ὅτι ἐπερίσσευσαν καὶ ἀπετέθησαν ἐκεῖ μετὰ τὴν κατασκευὴν τῆς στέγης τῶν διαμερισμάτων αὐτῶν τῆς Ἀγορᾶς. Μία ἐπὶ πλεόν καὶ αὐτὴ ἀπόδειξις τῆς ἀποπερατώσεως τῶν κτηρίων τῆς ἀκροπόλεως. Ὅτι ἄλλωστε εἶχε συντελεσθῆ ἡ στέγασις τῶν οἰκοδομημάτων ἀποδεικνύεται καὶ ἐκ τῆς κατασκευῆς τῆς προστατευτικῆς ζώνης τῆς κατὰ μῆκος τῶν ὑποστύλων αἰθουσῶν, διὰ τὴν προφύλαξιν, ὡς ἐλέχθη ἀνωτέρω, τῶν τοίχων ἀπὸ τῶν ἐκ τῆς στέγης πιπτόντων ὀμβρίων ὑδάτων.

Οἱ κέραμοι οὗτοι, μήκους 0.46 μ. καὶ διαμέτρου εἰς τὸ ἓν ἄκρον 0.165 μ. καὶ εἰς τὸ ἄλλο 0.215 μ., ἀποτελοῦν μοναδικὸν δεῖγμα καλῶς διατηρουμένων κοίλων κεράμων (λακωνικῶν) τῶν μυκηναϊκῶν χρόνων, εἰς τοὺς ὁποίους δυνάμεθα ἀδιστακτικῶς νὰ τοὺς τοποθετήσωμεν, διότι ὄχι μόνον εὐρέθησαν παρὰ τὰ ΥΕ III κτήρια τῆς Ἀγορᾶς ἀλλὰ καὶ ἐντὸς ἐπιχώσεως τῶν χρόνων ἐκεινῶν ἐντελῶς ἀδιαταράκτου.

Ἰδιαιτέρως χαρακτηριστικὸς εἶναι ἀκόμη καὶ ὁ τρόπος τῆς κατασκευῆς των. Δηλαδή ἀρχικῶς κατεσκευάσθη εἰς τὸν κεραμεικὸν τροχὸν σωλὴν, κατόπιν δὲ διὰ μαχαιριδίου ἐδιχοτομήθη κατὰ μῆκος<sup>1</sup>.

1. Τὴν προσοχὴν μου ἐπὶ τῆς λεπτομερείας αὐτῆς ἐπέστησεν ὁ φίλος κ. Ἰ. Τραυλός.

Ἡ σχεδὸν καθ' ὅλοκληρίαν ἀνασκαφεῖσα αὐτὴ πτέρυξ τῆς Ἀγορᾶς—ὀλίγα μόνον λεπτομερειακὰ πλέον ἔρευνοι ἐντὸς αὐτῆς ὑπολείπονται—παρέχει ἐντελῶς διαφορετικὴν εἰκόνα ἀπὸ ἐκείνην, τὴν ὅποιαν ἐγνωρίζομεν μέχρι τοῦδε. Διότι ἀμφότεροι οἱ μελετηταὶ τῆς προϊστορικῆς ἀκροπόλεως, ὁ DE RIDDER καὶ ὁ ΝΟΑΣΚ, καθὼς καὶ οἱ μετ' αὐτοὺς γράψαντες, πολὺ μικρὰν ἢ οὐδεμίαν σχεδὸν σημασίαν ἀπέδωσαν εἰς τὸ ἐπιβλητικὸν αὐτὸ συγκρότημα τῶν κτηρίων μὲ τὰς μεγαλοπρεπεῖς ὑποστύλους αἰθούσας του καὶ τὴν ὄλην του ἀρχιτεκτονικὴν διάταξιν, ἐνῶ ἀντιθέτως ὅλοι ἐξῆραν τὸ εἰς μνημειώδη βεβαίως ἐρείπια σωζόμενον Ἀνάκτορον, καθὼς καὶ τὸ τεῖχος τοῦ περιβόλου τῆς ἀκροπόλεως.

Ἡ λεγομένη ὅμως Ἀγορὰ δὲν εἶναι κατοικία τῶν ὑποτακτικῶν ἢ τῶν στρατιωτῶν, ὅπως θέλει ὁ DE RIDDER (σ. 297 - 301 τῆς μνημονευθείσης μελέτης του), ἀλλ' ἡ καρδιὰ τῆς μεγάλης αὐτῆς μυκηναϊκῆς πόλεως, τῆς ὁποίας τὴν σημασίαν καὶ τὴν σπουδαιότητα μαρτυροῦν τὰ τόσον καλῶς διασωθέντα λείψανα τῶν κτηρίων τῆς, τὰ ὅποια κατεσκευάσθησαν μὲ ἀρχιτεκτονικὸν σχέδιον ἐκτάκτου τελειότητος.

\* \*

Ἄνασκαφικὴ ἔρευνα, μικρᾶς ὅμως διαρκείας, ἔγινεν ἐπίσης εἰς τὴν ἀπέναντι τῆς περιγραφείσης πλευρᾶν τῆς Ἀγορᾶς, τὴν ἀνατολικήν. Κατ' αὐτὴν διεπιστώθη ὅτι καὶ ὀλόκληρος ἡ πλευρὰ αὕτη καταλαμβάνεται ἀπὸ οἰκοδομήματα, τῶν ὁποίων ὁ τρόπος κατασκευῆς εἶναι ὅμοιος μὲ τὸν τῶν κτηρίων τῆς δυτικῆς πτέρυγος.

Ἐδῶ ἀπεκαλύψαμεν τὴν ἐξωτερικὴν ὄψιν τοῦ δυτικοῦ μακροῦ τοίχου στενοῦ καὶ ἐπιμήκους κτηρίου, μήκους 130.50 μ., χωριζομένου δι' ἐγκαρσίων τοίχων εἰς διαμερίσματα, τὰ ὅποια κυρίως ὡς ἀποθήκας δυνάμεθα νὰ δεχθῶμεν, ἢ δὲ εἰς αὐτὰ εἴσοδος ἐγένετο ἐκ τῆς πλατείας τῆς Ἀγορᾶς δι' ἐπίτηδες κατεσκευασμένων ἐπικλινῶν ἀνόδων. Μίαν τοιαύτην ἀνοδὸν διεπιστώσαμεν εἰς ἀπόστασιν 18 μέτρων ἀπὸ τῆς νοτιοδυτικῆς γωνίας τοῦ κτηρίου, φαίνεται ὅμως ὅτι ὑπάρχουν καὶ ἄλλαι πρὸς Βορρᾶν αὐτῆς.

Παρὰ τὴν νοτιοδυτικὴν γωνίαν τοῦ κτηρίου ἡ ἀνασκαφὴ ἔφθασεν εἰς βάθος 1.45 μ., εἰς βάθος δὲ 0.90 μ. εὔρομεν ὀλίγους πλακοειδεῖς λίθους καὶ αἰθάλην.

Εἰς τὰ δύο ἄκρα τοῦ ἐπιμήκους κτηρίου, τὸ ὅποion ὠνομάσαμεν Δ, ὑπάρχουν ἄλλα οἰκοδομήματα, ἐκ τῶν ὁποίων τὸ νότιον ὁμοιάζει πρὸς τὸ κτήριον Α τῆς δυτικῆς πλευρᾶς, ἀμφότερα δέ, δηλαδὴ καὶ τὸ βόρειον καὶ τὸ νότιον, ἐχρησιμοποιοῦντο πιθανῶς καὶ αὐτὰ διὰ τὸν στρατωνισμὸν τῶν φρουρῶν τῆς ἀκροπόλεως.

Τὰ κτήρια τῆς ἀνατολικῆς πτέρυγος δὲν φαίνεται ὅτι εἶχον ἐσωτερικὰ ὑποστυλώματα, ὅπως αἱ αἰθούσαι τῆς δυτικῆς, οὔτε συγκρίνονται ἀπὸ ἀρχιτεκτο-

νικῆς ἀπόψεως μέ τὰ λαβυρινθώδους μορφῆς συγκροτήματα Ε καί Ζ. Ἀλλ' αἱ ἔρευναι τῆς πλευρᾶς ταύτης ἐλπίζομεν ὅτι θά συνεχισθοῦν καί θά συμπληρωθοῦν τὸ ἐρχόμενον ἔτος.

Τέλος τάφος, μήκους περίπου 108 μέτρων, πλάτους 1.50 καί βάθους 0.40 - 0.80 μ., ἀνοιχθεῖσα κατὰ μήκος τῆς πλατείας καί περί τὸ μέσον αὐτῆς οὐδέν σχεδόν ἀπέδωκε, πλὴν τῆς ἐπιβεβαιώσεως ὅτι ὁλόκληρος ἡ πλατεῖα αὕτη ἦτο ὁ ἀνοιχτός χῶρος τῶν συγκεντρώσεων, τῶν τελετῶν πιθανῶς καί τῶν ἐμπορικῶν συναλλαγῶν (πίν. 11β). Ἐνθυμίζει δὲ πολὺ ἡ πλατεῖα αὕτη, παρὰ τὰς μεγαλυτέρας διαστάσεις τῆς, τὴν μεταξὺ τῶν δύο πτερύγων τοῦ Κρητικοῦ Ἀνακτόρου τῆς Κνωσοῦ πλακόστρωτον αὐλήν.

Αἱ εἰς τὸ Ἀνάκτορον τῆς ἀκροπόλεως ἔρευναι περιωρίσθησαν εἰς τὸ ἐσωτερικὸν αὐτοῦ καί εἰς τὴν βορειοανατολικὴν γωνίαν τῆς ἀμέσως πρὸς Νότον αὐτοῦ ἐκτεινομένης αὐλῆς, ὅπου πέρυσιν εἶχεν εὑρεθῆ τὸ πώρινον κέρας, τὸ ὁποῖον ἤδη φυλάσσεται εἰς μίαν τῶν ἀποθηκῶν τοῦ Μουσείου Θηβῶν. Αἱ ἐργασίαι αὗται ἦσαν κυρίως ἐξωραϊστικαί, σκοπὸν ὅμως εἶχον συγχρόνως καί τὴν καλυτέραν συντήρησιν τῶν κατὰ τὸ ἔτος 1960 ἐκ νέου ἀποκαλυφθέντων διαμερισμάτων καί τῶν δαπέδων αὐτῶν, καθὼς καί τὴν μελέτην τῶν ἀποχευτικῶν τοῦ κτηρίου ἀγωγῶν.

Ι. ΘΡΕΨΙΑΔΗΣ



α. Τὸ συγκρότημα Α μετὰ τῆς ΝΔ. γωνίας τοῦ προστατευτικοῦ τῆς Ἀγορᾶς περιβόλου.



β. Ἐποψὶς ἀπὸ Νότου τῶν ὑποστύλων αἰθουσῶν τοῦ συγκροτήματος Β καὶ τῆς κατὰ μῆκος τῆς πλατείας τάφρου.



“Απομνημόσυνο τῶν τριῶν ὑποστύλων αἰθουσῶν μετὰ τῆς προστατευτικῆς τῶν τοίχων ζώνης καὶ τοῦ πρὸς Δυσμῆς αὐτῶν στενοῦ πλακοστρώτου δρόμου.

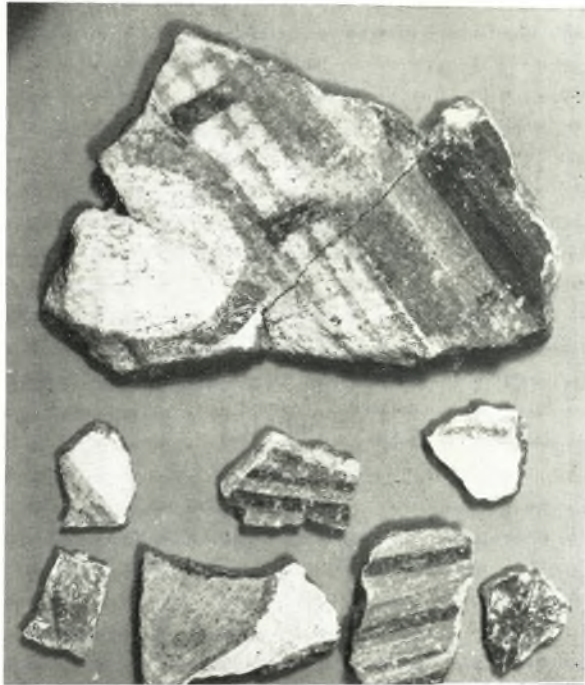


α. Τὸ μέγαρον Ε μετὰ τοῦ πρὸς Δυσμᾶς αὐτοῦ προδόμου καὶ τοῦ εἰς αὐτὸν καταλήγοντος πλακοστρώτου δρόμου.



β. Τὸ μέγαρον τοῦ συγκροτήματος Ζ μετὰ τοῦ πρὸς Ἐσπέρης αὐτοῦ προδόμου καὶ τὰ σωζόμενα δάπεδα αὐτῶν.





α. Τεμάχια τοιχογραφιών ἐκ τοῦ πρὸς Βορρᾶν τοῦ συγκροτήματος Ζ χώρου.



β. Κέραμοι ἀποθηκευμένοι ἔξω τοῦ πέμπτου διαμερίσματος τοῦ συγκροτήματος Ζ παρὰ τὴν ΒΑ. αὐτοῦ γωνίαν.



\* Απομυκ δὲ Βορρῶ τῆς ἀνατολικῆς πτέρυγος τοῦ Ἀνακτόρου μετὰ τὸν τελικὸν καθυρισμὸν καὶ τὴν προστατευτικὴν κάλυψιν τῶν διαπέδων.



”Αποψη από ’Ανατολίων τῆς βορείου πτέρυγος τοῦ ’Ανατόρου μετὰ τὸν τελικὸν καθαρισμόν καὶ τὴν προσαταυτευτικὴν κάλυψιν τὸν διαπέδον.