

ΕΚΘΕΣΕΙΣ ΤΩΝ ΑΝΑΣΚΑΦΕΩΝ

Ι. ΑΝΑΣΚΑΦΑΙ ΑΡΧΑΙΑΣ ΑΚΑΔΗΜΕΙΑΣ

Συνεχίσθησαν και ἐφέτος (Ἰούλιον και Αὔγουστον 1961), δαπάναις τῆς Ἀρχαιολογικῆς Ἑταιρείας, αἱ ἐντὸς τοῦ ἀγροκλήματος τοῦ Δημοσίου ἀνασκαφικαὶ ἐργασίαι τῆς Ἀκαδημείας, περιορισθεῖσαι κυρίως και πάλιν τὸ μὲν ἐσωτερικῶς τοῦ « Ἰππάρχου τειχίου » τὸ δὲ ὑπὸ τὴν Ἱερὰν Οἰκίαν τῶν γεωμετρικῶν χρόνων.

Ἐντὸς τοῦ τειχίου ὠλοκληρώθη ἡ ἀπὸ τοῦ προπαρελθόντος φθινοπώρου ἀρξασμένη διὰ δοκιμαστικῶν τάφρων ἐξερεύνησις εἰς βάθος τοῦ καθ' ὅλην τὴν ἔκτασιν του ἀποκαλυφθέντος ἐνταῦθα ἀρχαίου στρώματος τῆς 5^{ης} - 4^{ης} π.Χ. ἑκατονταετηρίδος, ἐκ τῆς ὁποίας διεπιστώθη, σὺν τοῖς ἄλλοις, ὅτι τὸ παρὰ τὸ τειχίον τμήμα εἶχε χρησιμοποιηθῆ ὡς νεκροταφεῖον ἀπὸ τῆς ὑστερογεωμετρικῆς ἐποχῆς.

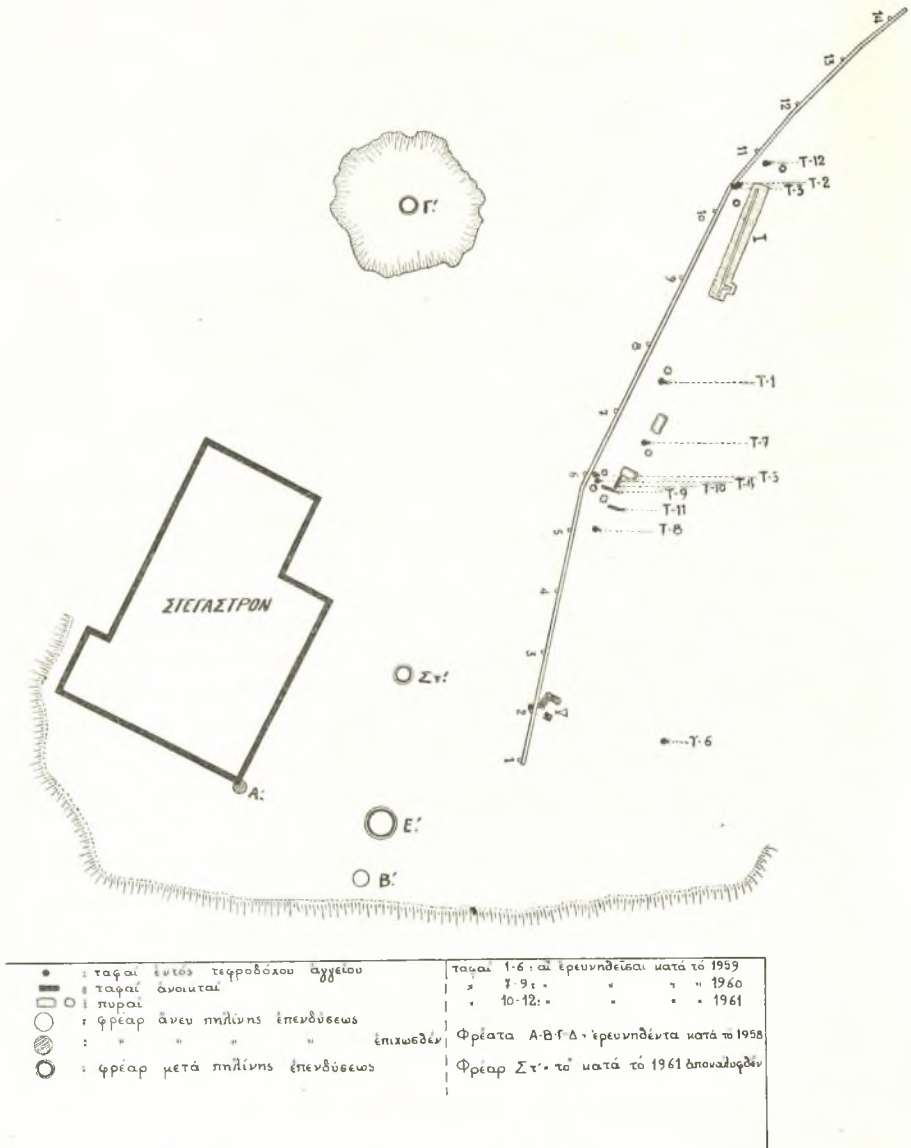
Εἰς τὸ μέρος τοῦτο, ἀνασκαφὴν και ἐρευνηθὲν ἤδη πλήρως, ἀπεκαλύφθησαν, ὡς γνωστόν, ἀρκετοὶ και ἐνδιαφέροντες τάφοι, καταλαμβάνοντες (εἰκ. 1) τὴν μεταξύ τοῦ σημείου ἔνθα ἡ 5^η ἀντηρίς τοῦ τειχίου και τῶν λειψάνων τοῦ « Γραμματοδιδασκαλείου » ἔκτασιν, μήκους μὲν 40 μ., πλάτους δὲ 5.10 μ.

Πρόκειται περὶ κεκαυμένων γενικῶς νεκρῶν, γεωμετρικῶν και ἀρχαϊκῶν χρόνων. Οὗτοι - ἐξαιρέσει μόνον δύο - ἀνήκουν εἰς παιδία, ἅτινα καέντα ἐπὶ παρακειμένης ἐπὶ τοῦ ἐδάφους πυρᾶς ἐτέθησαν ἐντὸς ἀμφορέων και πίθων. Τὰ ταφικὰ ἀγγεῖα ἦσαν ἀποτεθειμένα εἰς βαθέα ὀρύγματα, κεκλιμένα και καλῶς πωματισμένα διὰ λιθίνης, συνήθως, πλακός, ἔφερον δὲ ἐντὸς και ἐνίοτε ἐκτὸς κτερισματικὰ ἀγγεῖα (σκυφάρια, οἶνοχοῦσκας, κύλικας και ληκύθια). Ὁ προσανατολισμὸς αὐτῶν ἦτο ἀπὸ Β. πρὸς Ν. και ἀπὸ Ν. πρὸς Β.

Ἡ ἐντὸς τοῦ χώρου τούτου ἐργασία, περιορισθεῖσα ἐφέτος εἰς τὴν διάνοξιν τῶν ἀπαραιτήτων τάφρων, μετὰ τὴν ἀνασκαφὴν βεβαίως τῆς παρὰ τὸ τειχίον παραμεινάσης ἀσκάπτου ἐπιχώσεως (εἰκ. 2), ἥτις δὲν περιεῖχεν ἀρχαῖα λείψανα, ἔληξε μὲ τὴν ἀποκάλυψιν τῆς τελευταίας παρὰ τὸ τειχίον ταφῆς (βλ. Τ. 12, εἰκ. 1), ἀνηκούσης εἰς τὰ μέσα τοῦ 7^{ου} π.Χ. αἰῶνος.

Πρόκειται περὶ τοῦ δευτέρου ἐνταῦθα εὐρισκομένου τεφροδόχου πίθου (εἰκ. 3)¹, ὅστις ἔκειτο βορείως τοῦ « Γραμματοδιδασκαλείου », εἰς βάθος 0.75 ἀπὸ τῆς θεμελιώσεως τοῦ τειχίου και εἰς ἀπόστασιν 0.715 ἀπ' αὐτοῦ. Εὐρέθῃ τεθραυσμένος, ἀλλὰ πλήρης και τεθειμένος ὀριζοντιῶς ἐντὸς λάκκου, μὲ κατεύθυνσιν ἀπὸ Βορρᾶ πρὸς Νότον, ἔνθα και τὸ διὰ μεγάλης λιθίνης στοργγύ-

¹ Ὅμοια ἀκριβῶς ταφικὰ ἀγγεῖα ἔχομεν ἐκ τῆς παρὰ τὸ Δέλτα τοῦ Φαλήρου ἀνασκαφῆς τοῦ Ε. ΠΕΛΕΚΙΔΟΥ (βλ. ΑΔ 1916, σ. 25).

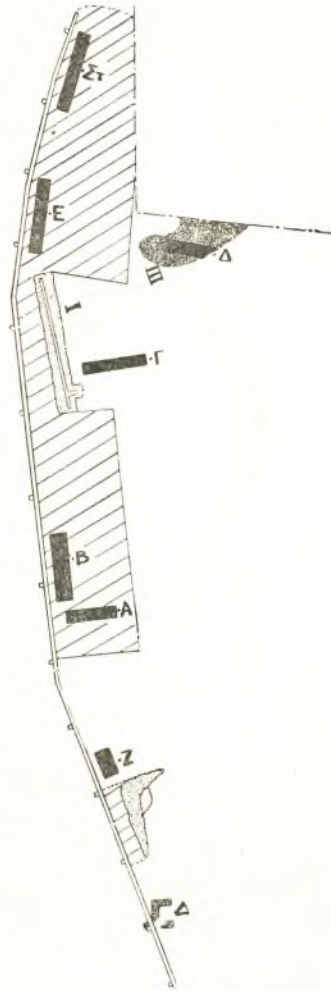


Εἰκ. 1. Ὁ ἐντὸς τοῦ « Ἰπάρχου τειχίου », ἐρευνηθεῖς χώρος τῶν ταφῶν.

λης πλακῶς ἐσφραγισμένον στόμιόν του. Κοσμεῖται μόνον περι τὸν λαίμῶν δι' ἐκτύπου δακτυλίου, ἐκατέρωθεν τοῦ ὁποίου ἀνά μία λεπτὴ ἐπίσης περιφερικὴ ζώνη ἐξ ἐγγαράκτων φύλλων. Εἶναι κακῆς ὀπτήσεως, ἔχει ὕψος 0.70 καὶ διάμετρον: κοιλίας 0.48, βάσεως 0.15, στομίου 0.33 καὶ πώματος 0.37. Εἰς τὸ βάθος αὐτοῦ, παρὰ τὸν πυθμένα, ὑπῆρχον ἴχνη τέφρας τοῦ νεκροῦ καὶ τὰ ἐν πίν. 1α κτερισματικὰ ἀγγεῖα, ἦτοι δύο οἰνοχοῖσκα, μετὰ στρογγύλου στομίου (ὑψ. 0.11 καὶ 0.068), καὶ σκυφάριον (διάμ. 0.07).

Ἐν τῷ εἰρημένῳ χώρῳ εὐρέθησαν συνολικῶς δώδεκα ταφαί, ὧν ἑνδεκα παρὰ τὸ τειχίον καὶ μία (βλ. T-6 εἰκ. 1) ἐπὶ τῆς πλαγιάς τοῦ γηλόφου, ἐφ' ἧς τὸ κτίσμα IV. Σημειοῦμεν, ἤδη, ὅτι εἰς ταύτας δεόν νὰ προστεθῶσι καὶ αἱ κατὰ τὸ 1957-8 ἀνακαλυφθεῖσαι εἰς ἀπόστασιν 38 καὶ 32.60 μ. ΒΑ. τῆς ΠΕ οἰκίας τέσσαρες ταφαὶ γεωμετρικῶν χρόνων (βλ. Ἔργον 1958, σ. 10), διότι καὶ αὗται, ὡς ἀπεδείχθη ἀπὸ τὴν γενομένην ἐν συνεχείᾳ ἐξερεύνησιν τοῦ τομέως τούτου, προέρχονται ἐκ τῆς δυτικῆς κλιτύος τοῦ γηλόφου, ἐπὶ τῆς παρυφῆς τοῦ ὁποίου κατασκευάσθη τὸ « Ἰππάρχου τειχίον ».

Γενικώτερον, ὡς πρὸς τὸν ἐντὸς τοῦ τειχίου χώρον, διὰ τῶν διανοιχθεισῶν τάφρων διεπιστώθη, ὅτι 1) τὸ φυσικὸν ἔδαφος καλύπτεται ἐξ ὀλοκληροῦ ὑπὸ ἀφθόνων, σχετικῶς, γεωμετρικῶν ὀστράκων, εὐρίσκεται εἰς βάθος 1.40-1.50 μ., ὅπου καὶ τὸ δάπεδον τοῦ ὑπὸ τὸ τειχίον γεωμετρικοῦ κτίσματος V, καὶ παρουσιάζει κλίσιν ἀπὸ ΒΑ. πρὸς ΝΑ. καὶ 2) ὑπὸ τὸ στρώμα τοῦ 5ου - 4ου π.Χ. αἰ. ὑπάρχει ἡ γνωστὴ πλέον εἰς ἡμᾶς, ἐκ τῆς ἀνασκαφῆς τῆς ὅλης περιοχῆς, ἐξ ἄμμου καὶ ἄμμοχαλικῶν παχεῖα (1.20μ.) πρόσχωσις τοῦ Κηφισοῦ, ἡ γενομένη πιθανώτατα τὸ β' ἡμισυ τοῦ 6ου π.Χ. αἰῶνος, εἰς ἣν καὶ ὀφείλονται τὰ ἐνταῦθα



Εἰκ. 2. Αἱ ἐντὸς τοῦ τειχίου διανοιγθεῖσαι τάφροι καὶ ἡ παρ' αὐτὸ ἀφαιρεθεῖσα ἐπίχλωσις.

ἀποκαλυφθέντα καὶ κατὰ τὰς ἐφετινὰς ἐργασίας, μετὰ σχετικὴν ἔρευναν, διαλυθέντα λείψανα III.

Μετὰ τὴν ἀποκατάστασιν τοῦ τομέως τούτου διὰ τῆς ἐπιχώσεως τῶν τάφρων καὶ τῆς παρὰ τὸ τειχίον ἀνασκαφείσης ἐκτάσεως καὶ τῆς ἀπομακρύνσεως τῶν ἐπὶ πλέον χωμάτων, αἱ ἐργασίαι συνεχίσθησαν εἰς τὴν ΝΔ. γωνίαν τῆς ὑπὸ τὸ στέγαστρον Ἱερᾶς Οἰκίας. Συγκεκριμένως ἀνεσκάφησαν καὶ ἠρευνήθησαν εἰς βάθος τὰ διαμερίσματα δ' καὶ δ (εἰκ. 4). Εἰς ἀμφότερα καὶ εἰς τὸ αὐτὸ βάθος (0.30 μ. ἀπὸ τοῦ διὰ τῆς ἀνασκαφῆς δημιουργηθέντος δαπέδου τοῦ κτίσματος τούτου) συνηντήθη ἀνὰ μία πλὴν ἐκτεταμένη θυσία,



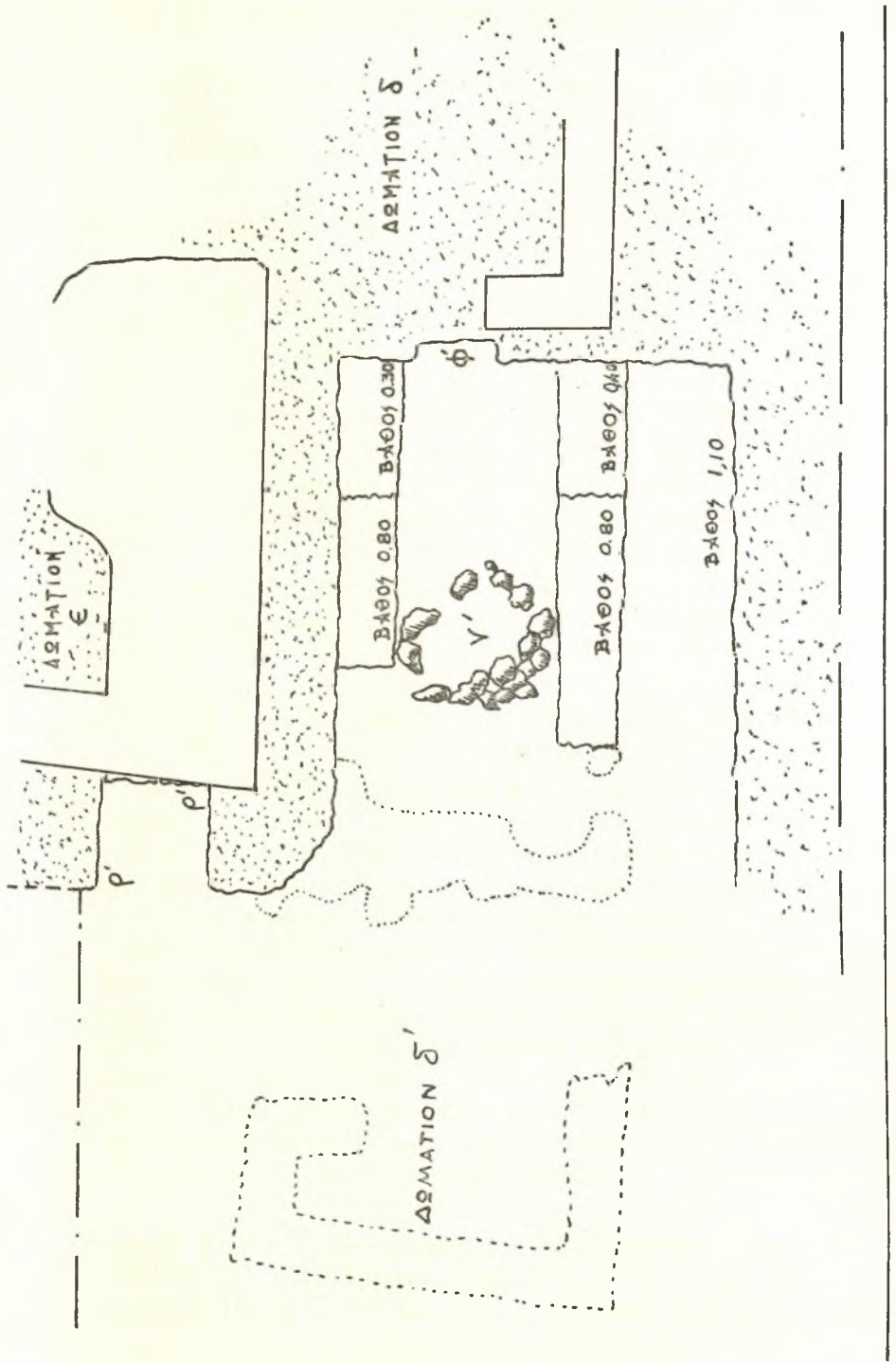
Εἰκ. 3. Ὁ πίθος τοῦ ὑπ' ἀριθ. 12 τάφου.

πάχους 0.25 μ., ἀποτελουμένη ἐκ τέφρας, ἐκ τῆς ὁποίας συνελήχθησαν ἀρκετὰ γεωμετρικὰ ὄστρακα, μετὰ ἢ ἄνευ διακόσμου, σκύφος, ὄστᾶ ζῶων, μικρὸς χαλκοῦς ἥλος κ.λ.π. Αἱ θυσίαι πρέπει νὰ θεωρηθῶσιν ὡς ἀνήκουσαι εἰς τὸ διὰ δοκιμαστικῆς τομῆς ἐν τῷ διαμερίσματι δ ἀποκαλυφθὲν πέμπτον εἰς βάθος στρῶμα τῶν ἐπαλλήλων θυσιῶν (πίν. 1β). Ἐπειδὴ δὲ καὶ αἱ δύο συνεχίζονται μὲ κατεύθυνσιν ἀπὸ Δ. πρὸς Α. κάτωθι τοῦ δυτικοῦ καὶ τοῦ ἀνατολικοῦ τοίχου τοῦ διαμερίσματος δ, ἥτοι ἢ τοῦ δ' ἐπεκτείνεται ἐντὸς τοῦ χώρου τοῦ δ, ἢ τούτου δὲ πάλιν ἐντὸς τοῦ διαδρόμου, πρέπει νὰ δεχθῶμεν, ὅτι ἀρχικῶς αἱ θυσίαι ἐτελοῦντο εἰς ἀνοικτὸν χώρον καὶ ὅτι τὰ διαμερίσματα κατε-

σκευάσθησαν μεταγενεστέρως.

Εἰς τὸ κατώτερον μέρος τοῦ διαμερίσματος δ' (εἰς βάθος 1.10-1.30 μ., λόγῳ τῆς κεκλιμένης ἄνω ἐπιφανείας αὐτοῦ) ἀπεκαλύφθη περὶ τὸ μέσον μὲν ἢ ἐπισημανθεῖσα κατὰ τὸ παρελθὸν ἔτος (βλ. Ἔργον 1960, σ. 8) λιθίνη θεμελίωσις, ἀποτελοῦσα προφανῶς συνέχειαν τῶν κατὰ τὴν κατασκευὴν τοῦ προστατευτικοῦ περιβόλου ἐλθόντων εἰς φῶς τοιχαρίων, πρὸς Ἀνατολὰς δὲ αὐτοῦ καὶ κάτωθι ἀκριβῶς τοῦ ὑπὸ τῆς μεγάλης θυσίας καταλαμβανομένου χώρου ἄλλα λείψανα καὶ λιθάρια κυκλοτερῶς διατεταγμένα (εἰκ. 4 καὶ πίν. 2α).

Τὰ ὡς ἄνω ἀποκαλυφθέντα τὴν τελευταίαν ἡμέραν τῆς ἀνασκαφῆς δὲν ἠρευνήθησαν περαιτέρω. Δὲν ἀποκλείεται ὅμως νὰ εἶναι μεγίστης σημασίας καὶ νὰ συνδέωνται, οὐχὶ ἀμέσως ἀλλ' ἐμμέσως, μὲ τὴν τόσον ἐνδιαφέρουσαν Ἱερὰν Οἰκίαν. Τοῦτο δέ, διὰ τοὺς κάτωθι λόγους: 1) Ἐκ τῆς μέχρι τοῦδε σκαφῆς ἢ ἐκ λιθαρίων θεμελίωσις τῶν τοίχων παρουσιάζεται μόνον εἰς τὸ



Ειχ. 4. Τετρά οικία. Μορφή ανασκαπτομένου σημείου μετά το πέρας των εργασιών. ν' Οι όποι την πυράν αναφανέντες λίθοι.

διαμέρισμα β, ἀλλὰ καὶ ἐδῶ μερικῇ. 2) Εἰς τὸν ὑπὸ τὰς θυσίας τῶν διαμερισμάτων δ' καὶ δ χώρον ἐσημειώθη ἐφέτος παντελής ἔλλειψις ὄστράκων. 3) Τὰ ἐντὸς τοῦ δ' ἀποκαλυφθέντα τοιχάρια εὐρίσκονται εἰς τὸ ἐπίπεδον, ἐφ' οὗ καὶ ἡ ΠΕ οἰκία τοῦ Ἀκαδήμου.

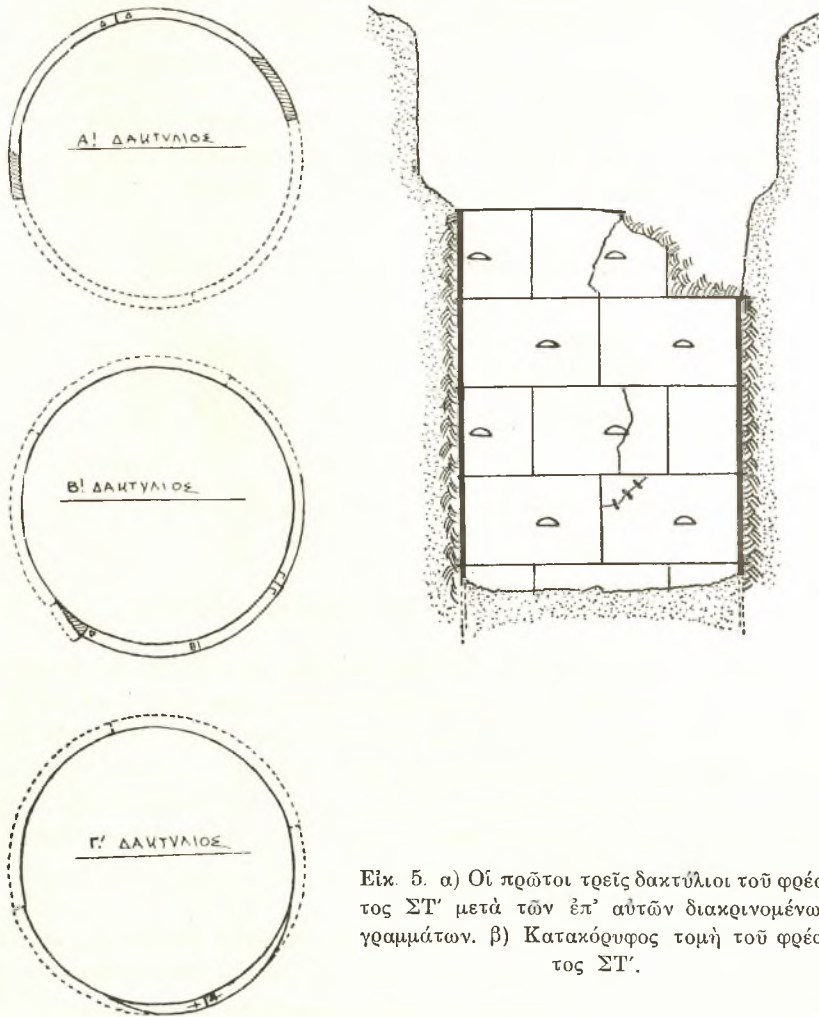
Ἐνταῦθα σημειοῦμεν, ὅτι ἡ ἐφετινὴ θεομηνία τῆς 6ης Νοεμβρίου ἐπροξένησε ζημίας εἰς τοὺς ἀνεσκαμμένους χώρους τῆς Ἀκαδημείας, οἵτινες μετεβλήθησαν εἰς πραγματικὰς λίμνας. Σημαντικώτατα ἐπλήγη ἡ Ἱερά Οἰκία, ἐκ τῆς ἐπὶ τριήμερον παραμονῆς της ἐντὸς τῶν ὑδάτων. Ἡ ἐπιφάνεια αὐτῆς καὶ εἰδικώτερον τὸ νότιον τμημὰ της σχεδὸν ἐπολιοποιήθη (πίν. 2β καὶ 3α). Ἐλπίζομεν, πάντως, ὅτι ἐπὶ τῇ βάσει τῶν ὑπαρχόντων, εὐτυχῶς, στοιχείων (σχεδίων, φωτογραφιῶν κ.λ.π.) θὰ καταστῇ δυνατὴ ἡ ἀνακατασκευὴ αὐτῆς.

Τέλος, παραλλήλως πρὸς τὴν ἔρευναν τῆς Ἱεραῶς Οἰκίας, ἤρchiσεν ἡ ἀνασκαφὴ ἐνὸς ἄλλου φρέατος, τῆς κατηγορίας τῶν φερόντων πηλίνην ἐπένδυσιν, ὅπερ ἀπεκαλύφθη κατὰ τὴν διάλυσιν τοῦ μεταξὺ τοῦ Στεγάστρου καὶ τοῦ Ἱππάρχου τειχίου παραμείναντος « μάρτυρος », ὕψος 2.50 μ. (πίν. 3β).

Ὀλόκληρος ὁ ὄγκος τοῦ « μάρτυρος », μέχρι βάθους 2μ., ἀπηρτίζετο ἐκ ποταμίων λίθων καὶ κεράμων, μεταξὺ τῶν ὁποίων συνελέγησαν καὶ ἀρκετὰ ὄστρακα ἑλληνιστικῶν καὶ γεωμετρικῶν χρόνων. Ἡ ὑπαρξίς τοῦ φρέατος ἐγένετο ἀντιληπτὴ μετὰ τὴν ἀφαίρεσιν ἐνὸς ἀκόμῃ στρώματος (πάχους 0.50 μ.), τῆς αὐτῆς ἐκ λίθων καὶ κεράμων συστάσεως, ὀλίγον δ' ἔτι βαθύτερον ἤρchiσε νὰ ἀποκαλύπτεται καὶ ἡ ἐπένδυσίς του.

Τὸ φρέαρ ἠρουνήθη ἐφέτος εἰς βάθος τεσσάρων μέτρων ἦτοι μέχρι τοῦ 6ου δακτυλίου τῆς πηλίνης ἐπενδύσεώς του (εἰκ. 5). Ἐξ αὐτοῦ συνελέγησαν ὄστρακα κατὰ κανόνα ἑλληνιστικὰ καὶ ἀγγείων κοινῆς χρήσεως, κατ' ἐξαιρέσιν δὲ τρία μελανόμορφα, προφανῶς, συνανήκοντα καὶ ἐν γεωμετρικόν (πίν. 4α). Ἐκ τοῦ εἰρημένου φρέατος καὶ τοῦ διαλυθέντος « μάρτυρος » ἔχομεν ἐπίσης τμήματα πηλίνων εἰδωλίων καὶ λύχνων, ἀγνύθας καὶ σφονδύλια (πίν. 4β), ὡς καὶ τρεῖς πηλίνας ἐσφραγίστους λαβᾶς (πίν. 5α), αἵτινες εὐρέθησαν μεταξὺ τοῦ 5ου καὶ τοῦ 6ου δακτυλίου. Τούτων ἡ μία φέρει ἐντὸς πλαισίου ἀμφορέα, πέριξ δ' αὐτοῦ ἐπιγραφὴν, ἣτις, ἐπὶ τῇ βάσει ὁμοίων της δημοσιευομένων εἰς *Hesperia* 1956, Suppl. X, Pnyx. GRACE, Stamped Wine Jar Fragments, σ. 134, πίν. 56 καὶ εἰς *Études Thasiennes* δέον νὰ συμπληρωθῇ [Ἰσχυτὴ (ς) Θασί] ἀγγείων Ἄμφα [ν(δρος)], ἐπὶ τῇ βάσει δὲ τῆς ἰδίας δημοσιεύσεως δέον νὰ καταταγῇ εἰς τὰς πρώιμους Θασιακάς (τέλη 5ου - α' ἡμισυ 4ου αἰῶνος).

Αἱ ἄλλαι δύο φέρουσαι ῥόμβον ἐγγεγραμμένον εἰς κύκλον, μὲ διαγώνιον εἰς τὸ κέντρον του κάθετον πρὸς τὴν κατεύθυνσιν τῆς λαβῆς (βλ. Α εἰκ. 6). Σφραγιῖδες μὲ τὸ αὐτὸ θέμα ἢ μὲ τὸ παρόμοιον (βλ. Β εἰκ. 6) ἔχουσι συλ-

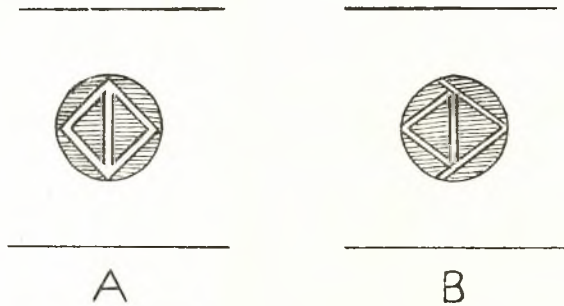


Εἰκ. 5. α) Οἱ πρώτοι τρεῖς δακτύλιοι τοῦ φρέατος ΣΤ' μετὰ τῶν ἐπ' αὐτῶν διακρινομένων γραμμάτων. β) Κατακόρυφος τομὴ τοῦ φρέατος ΣΤ'.

λεγγῆ, κατὰ πληροφoρίαν τῆς κ. Μ. Σαββατιανοῦ - Πετρακοπούλου ¹ ἐκ τῆς Ἀρχαίας Ἀγορᾶς τῶν Ἀθηνῶν καὶ ἐξ ἄλλων περιοχῶν (Πέλλας), περὶ αὐτῶν, ὅμως, δὲν ὑπάρχει ἐπὶ τοῦ παρόντος σχετικὴ κατατοπιστικὴ δημοσίευσις.

Περὶ τοῦ ὑπὸ ἐξερεύνησιν φρέατος παρέχoμεν συμπληρωματικῶς τὰ κάτωθι :

Ἔχει διάμ. στομίου 1.28 μ. καὶ εὐρίσκεται εἰς τὸ αὐτὸ ἐπίπεδον, ἐφ' οὗ καὶ τὸ εἰς μικρὰν ἀπόστασιν βορειότερον ἀποκαλυφθὲν τὸ 1958 ἐντὸς τοῦ ἀγροκτῆματός μας (βλ. Γ εἰκ. 1), τὸ στόμιόν του δέ, ὡς καὶ ἐκεῖνου (πίν 5β.), συνεχίζετο ὑψηλότερον τῆς πηλίνης ἐπενδύσεως καὶ τοῦ περίξ ἐδάφους διὰ



Εἰκ. 6. Ἐκ τῶν ἐνσφραγίστων λαβῶν τοῦ φρέατος ΣΤ'.

περιστομίου ἐκ ξηρολιθοδομῆς. Ἡ ἐπένδυσις του ἀποτελεῖται ἐξ ἐπαλλήλων δακτυλίων, ἐκ τεσσάρων ἐπίσης τεμαχίων ἐκάστου, μήκους 1μ. καὶ ὕψ. 0.65. Ἐκάστη πλάξ, πάχους 0.05 μ. ἄνω καὶ 0.03 κάτω, φέρει εἰς τὸ μέσον τοῦ ὕψους αὐτῆς καὶ με ἐλαφρὰν ἀπόκλισιν πρὸς τὰ δεξιὰ, τὴν γνωστὴν μηνοειδῆ ἐντμησιν, μήκους 0.15μ. καὶ ὕψος 0.05. Εἰς τὴν εἰκ. 5α βλέπομεν τὰ ὀριζοντίως ἐπὶ τοῦ χεῖλους ὄρισμένων ἀκαλύπτων τεμαχίων τῶν τριῶν πρώτων δακτυλίων γράμματα, τὰ χαραχθέντα, ὡς γνωστόν, ἐπ' αὐτῶν πρὸς καθοδήγησιν τῆς ἀκριβοῦς ἐκάστου τεμαχίου τοποθετήσεως.

Ὡς ὕλικόν πληρώσεως τοῦ μεταξὺ τῆς πηλίνης ἐπενδύσεως καὶ τῶν τοιχωμάτων τοῦ φρέατος ὑπάρχοντος κενοῦ χώρου ἐχρησιμοποιήθησαν κατὰ τὸ πλεῖστον τμήματα παλαιότερων βεβαίως στρωτῆρων καὶ καλυπτῆρων κεράμων καὶ ὀλίγα λιθάρια, εἰς τὴν διάλυσιν δὲ καὶ τὴν καταστροφὴν τοῦ περιστομίου τοῦ φρέατος καὶ τὴν ἐκ τῆς μερικῆς καταστροφῆς τῆς ἐπενδύσεώς του πτώσιν ἐντὸς αὐτοῦ τοῦ ἐκ κεράμων ὕλικου ὀφείλεται κατὰ μέγα μέρος τὸ περιεχόμενον τοῦ ἀνασκαφέντος « μάρτυρος ».

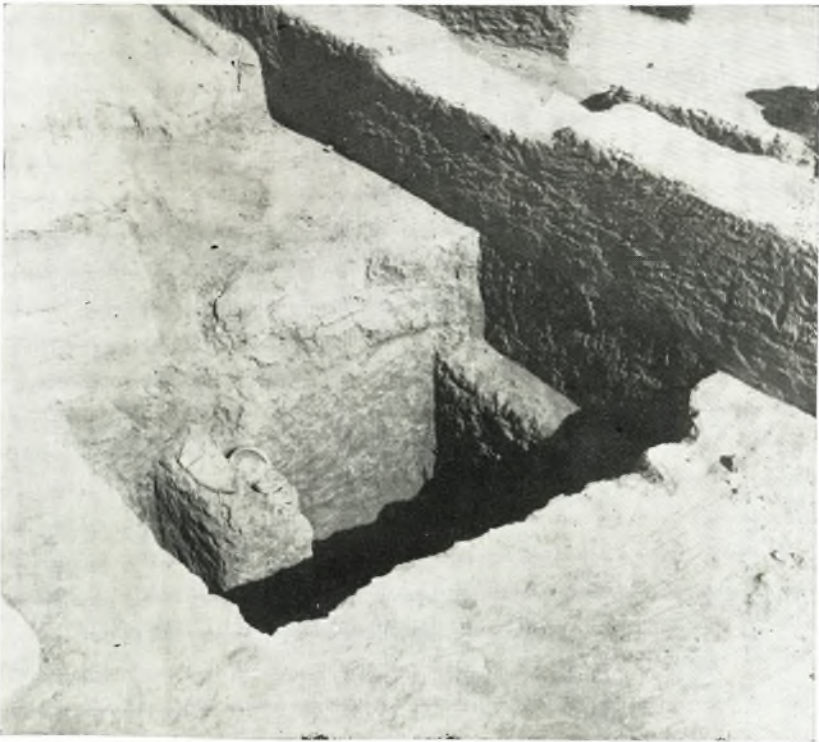
¹ Τὴν κ. Μ. Σαββατιανοῦ — Πετρακοπούλου εὐχαριστοῦμεν θερμῶς διὰ τὰς παρασχεθείσας ἡμῖν σχετικὰς πληροφορίας.

Τὴν ἀνεύρεσιν τόσων φρεάτων τοῦ 4ου π.Χ. αἰῶνος, ἐντὸς τῆς ὑφ' ἡμῶν ἀνασκαφείσης ἐνταῦθα τὴν τελευταίαν ἐξαετίαν περιορισμένης σχετικῶς περιοχῆς καὶ τὴν ὑπαρξίν μάλιστα μεταξύ αὐτῶν τεσσάρων μέχρι σήμερον, μετὰ πηλίνης ἐπενδύσεως, θεωροῦμεν ὡς ἐνδειξίν τοῦ ὅτι εὕρισκόμεθα εἰς τὸν χῶρον τῆς Πλατωνικῆς Ἀκαδημείας.

ΦΟΙΒΟΣ Δ. ΣΤΑΥΡΟΠΟΥΛΛΟΣ



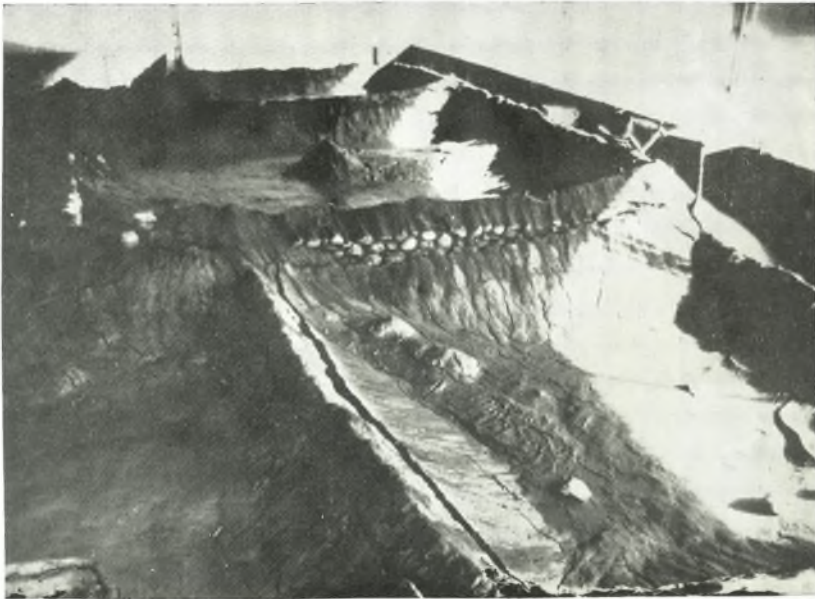
α. Τὰ κτερισματικά ἄγγεῖα τοῦ τάφου 12



β. Πλίνθινα κτίσματα τῆς Ἱερᾶς Οἰκίας. Ἡ εἰς τὸ διαμέρισμα δ ἀνοιχθεῖσα τετράγωνος τάφος μὲ τὴν ἐντὸς αὐτῆς παλαιότεραν γεωμετρικὴν θυσίαν.



α. Τὰ ἐντὸς τοῦ διαμερίσματος δ' κυκλικῶς διατεταγμένα λιθάρια.



β. Ἡ κατάσταση τῆς Ἱερᾶς Οἰκίας μετὰ τὴν θεομηνίαν τῆς 6ης Νοεμβρίου 1961.



α. Ἡ καταστροφή τῆς Ἱερᾶς Οἰκίας μετὰ τὴν θεομηνίαν τοῦ Νοεμβρίου τοῦ 1961.



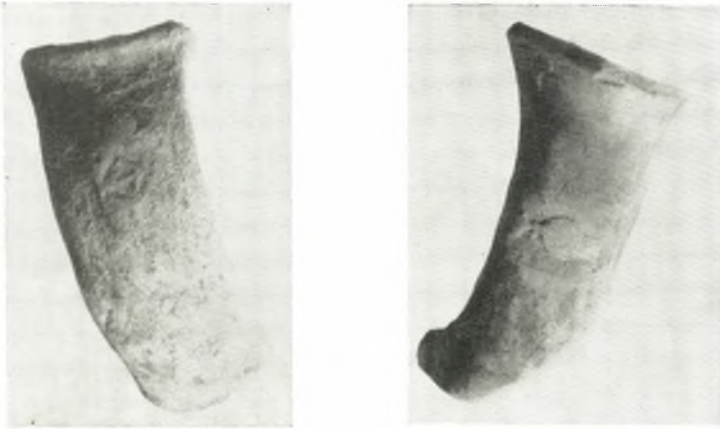
β. Ἐνω δομᾶς, ὁ «μάρτυρας», ἐντὸς τοῦ ὁποίου ἀπεκαλύφθη τὸ φρέαρ Στ' καὶ κάτω τὸ μεταφερθὲν ἐξ ἰδιωτικοῦ οἰκοπέδου εἰς ἀπόστασιν 150 μ. Βορείως τῆς σκαφῆς φρέαρ Ε'.



α. Ὅστρακα συλλεγόμενα ἐκ τοῦ φρέατος ΣΤ'.



β. Τμήματα ειδωλίων, λύχνων, ὡς καὶ ἀγνύθες καὶ σφονδύλια.
Ἐκ τοῦ φρέατος ΣΤ'.



α. Πήλινα ἐνσφράγιστοι λαβαί. Ἐκ τοῦ φρέατος ΣΤ'.



Τὸ φρέαρ Γ' μετὰ τοῦ περιστομίου του.