

14. ΑΝΑΣΚΑΦΙΚΑΙ ΕΡΕΥΝΑΙ ΕΝ ΛΕΧΑΙΩΙ

Μετά τριετή διακοπήν επανελήφθη ἐφέτος εἰς τὸν ἀρχαιολογικὸν χώρον τοῦ Λεχαιοῦ ἡ ἀνασκαφικὴ ἔρευνα μὲ σκοπὸν τὴν περαιτέρω διερεῦνησιν τοῦ νοτίως τοῦ πρώτου αἰθρίου τῆς ἐκεῖ παλαιοχριστιανικῆς βασιλικῆς ἐκτεινομένου χώρου (πίν. 181α), ὅπου κατὰ τὸ 1959 εἶχεν ἀποκαλυφθῆ συγκρότημα παλαιοχριστιανικῶν οἰκιῶν (ΠΑΕ 1959, 136 - 137 εἰκ. 1) ¹.

1. Οἰκίαι : Ἐν πρώτοις ὠλοκληρώθη ἡ ἀνασκαφὴ τῆς κατὰ τὸ 1959 ἐν μέρει μόνον ἀποκαλυφθείσης οἰκίας V τῆς κειμένης ἐξωτερικῶς τοῦ τοίχου τῆς βασιλικῆς (ΠΑΕ 1959, 136 εἰκ. 1 καὶ πίν. 118β), ἐφωδιασμένης δέ, ὡς ἐσημειώθη τότε, διὰ σιγμοειδοῦς (C) κτιστοῦ ἀκκουβίτου εὐρισκομένου ἐν ἐπαφῇ πρὸς τὸν τοῖχον τῆς βασιλικῆς (εἰκ. 1) ². Ἡ οἰκία V ἀποτελεῖται ἐκ πέντε χώρων, ἐκ τῶν ὁποίων σπουδαιότεροι εἶναι δύο : Ὁ περιέχων τὸ ἀκκουβίτον καὶ εἰς, σχετικῶς μέγας, ἐλαφρῶς ἀκανονίστου ὀρθογωνίου κατόψεως χώρος (μῆκ. 7.70, πλάτ. 4.80 μ.) μὲ ἄξονα ἀπὸ Α. πρὸς Δ. Ὁ χώρος τοῦ ἀκκουβίτου (πίν. 181β καὶ 182α. Πρβλ. καὶ ΠΑΕ 1959, πίν. 118β) εἶναι σχεδὸν τετραγωνικῆς κατόψεως (μῆκ. 5.35, πλάτ. 5.05 μ.) προσιτὸς δὲ ἀπὸ Ν., ἀπὸ μικροτέρου δωματίου μὲ εἴσοδον ἐπίσης ἀπὸ Ν., χρησιμεύοντος δὲ ὡς προθαλάμου τοῦ ἀκκουβίτου ³. Τοῦ προθαλάμου τούτου διεσώθη ἐν μέρει τὸ δάπεδον, ἐστρωμένον δι' ὀπιῶν πλίνθων (πίν. 181β καὶ 182α) καταστροφὴν μερικὴν εἶχεν ὑποστῆ ἤδη εἰς παλαιοὺς χρόνους κατὰ τὴν διάνοξιν τάφρου πρὸς ἐγκατάστασιν πηλίνων σωλήνων ἀγωγοῦ ὕδατος. Ὁ χώρος τοῦ ἀκκουβίτου ἐπικοινωνεῖ ἐπίσης διὰ θύρας πρὸς Δ., πρὸς τὸν χώρον ὃ ὁποῖος περιέκλειε τὸν τάφον (πίν. 182α. Πρβλ. καὶ ΠΑΕ 1959, 133 - 135 πίν. 118β), οὗτος δὲ πάλιν διὰ θύρας πρὸς Ν. ἐπικοινωνεῖ πρὸς τὸν μέγalon εἰς σχῆμα ὀρθίου ὀρθογωνίου χώρον (πίν. 182β). Ὁ τελευταῖος εἶναι προσιτὸς διὰ θύρας πλάτους 0.75 μ. ἀπὸ Α., ἐκ στενοῦ, πιθανώτατα ἀσκεποῦς διαδρόμου, παρεμβάλλο-

¹ Κατὰ τὴν ἐφετινὴν ἔρευναν εἶχον ὡς ἐπιστημονικοὺς βοηθοὺς τοὺς τελειοφοίτους τῆς Φιλοσοφικῆς Σχολῆς τοῦ Πανεπιστημίου Ἀθηνῶν κ. Διαμαντὴν Τριαντάφυλλον καὶ Δίῃα Ἐλένην Μανταφούνη.

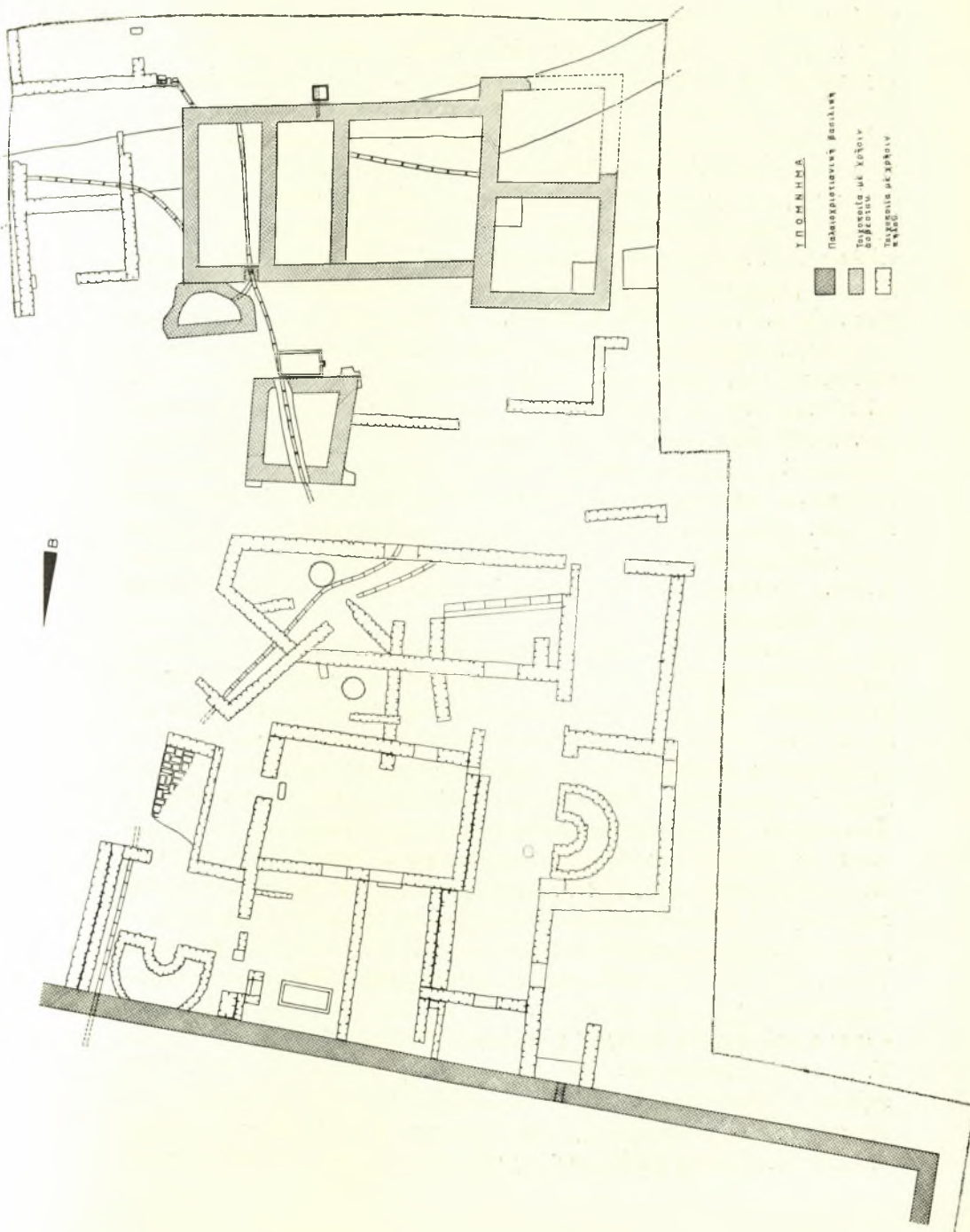
² Τὰ δημοσιευόμενα ἀρχιτεκτονικὰ σχέδια ἐξεπονήθησαν εὐγενῶς ὑπὸ τῆς Διευθύνσεως Ἀναστηλώσεως τοῦ Ὑπουργείου Προεδρίας Κυβερνήσεως.

³ Τὸ σχέδιον εἰκ. 1 δὲν εἶναι καθ' ὀλοκληρίαν ἀκριβές.

μένον μεταξύ τοῦ ἀνατολικοῦ τοίχου του καὶ τοῦ προθαλάμου τοῦ ἀκκουβίτου, ἐπικοινωνεῖ δὲ περαιτέρω ἀφ' ἑνὸς πρὸς Β. διὰ θύρας πλάτ. 1.40 μ., πρὸς πλαγιαστὸν ὀρθογώνιον διαμέρισμα ἐκτεινόμενον δυτικῶς τοῦ χώρου μὲ τὸν τάφον (πίν. 191α-β) καὶ ἀφ' ἑτέρου πρὸς Α., διὰ θύρας πλάτ. 0.90 μ. ἀνοιγομένης ἀπέναντι τῆς προηγούμενης, πιθανώτατα πρὸς ἀνοικτὸν γῶρον, ὡς συνάγεται ἐκ τῆς μορφῆς τοῦ κατωφλίου. Ἀργότερον ἢ ἐν λόγῳ θύρα ἐφράχθη. Τὸ δάπεδόν του εὐρίσκεται κατὰ μίαν βαθμίδα χαμηλότερον τῆς στάθμης τοῦ δαπέδου τοῦ προηγούμενου—τοῦ πλαγιαστοῦ—διαμερίσματος καὶ κατὰ δύο βαθμίδας χαμηλότερον τῆς στάθμης τῶν δαπέδων τοῦ χώρου μὲ τὸν τάφον καὶ τοῦ διαδρόμου. Ἦτο δὲ ἅπλῶς πατημένον· μόνον παρὰ τὴν βορειοδυτικὴν γωνίαν του φαίνεται νὰ ἦτο ἐν μέρει ἐστρωμένον δι' ὀπτῶν πλίνθων (πίν. 183α). Εἰς τὸ μέσον περίπου τοῦ νοτίου τοίχου τοῦ περιγραφομένου χώρου προσέχει κατασκευή τις ὡς παραστάς (πίν. 183β)· ἐπειδὴ εἰς τὴν ἀντίστοιχον θέσιν, ἐν ἐπαφῇ πρὸς τὸν βόρειον τοίχον τοῦ χώρου, δὲν εὐρέθη ὁμοία κατασκευή, πᾶρισόν της, οὐδὲ ἠδύνατο νὰ ὑπάρχη ἔνεκα τῆς ἐκεῖ ἀνοιγομένης θύρας, πρέπει ἢ προκειμένη κατασκευή νὰ ἐξηγηθῆ πιθανώτατα ὡς κτιστὸς ὑποστάτης τραπέζης (πρβλ. ὁμοίαν κατασκευὴν εἰς τὸ πρῶτον διαμέρισμα τῆς οἰκίας ΙΧ. ΠΑΕ 1960, 162). Τὸ κάτω ἀπότμημα κορμοῦ κίονος (διαμ. βάσ. 0.23 μ.), στημένον ἀνεστραμμένως εἰς τὸ δυτικὸν μέρος τοῦ ἐν λόγῳ διαμερίσματος, φαίνεται νὰ ἐχρησίμευεν ὡς ὑποστάτης ἐλευθέρως ἰσταμένης τραπέζης, ὅπως ἀκριβῶς καὶ εἰς τὸ μόλις μνημονευθὲν διαμέρισμα τῆς οἰκίας ΙΧ. Ἀφθονα θραύσματα κεραμίδων εἰς τὴν ἐπίχωσιν τῶν δύο τελευταίων διαμερισμάτων ὑποδηλοῦν ὅτι ἦσαν στεγασμένοι. Ὁ πρὸς Ν. γῶρος ἦτο ἀρχικῶς ἀνοικτός, ὡς ἤδη ἐσημειώσαμεν, ἐλεύθερος· ἀκολούθως ὅμως, ὅτε περὶ τὴν οἰκίαν V ἐκτίσθησαν ἄλλα διαμερίσματα (οἰκία XI), μετετράπη οὗτος κατὰ τὸ ἀνατολικὸν ἡμισυ εἰς αὐτὴν προσιτὴν ἀπὸ Α., κατὰ τὸ δυτικὸν δὲ ἡμισυ ἐνεσωματώθη εἰς τὴν παραπλεύρως κτισθεῖσαν οἰκίαν XI (πίν. 182β δεξιὰ. Βλ. κατωτ. σ. 146). Τὸ ἀνατολικὸν του τμήμα, ἐντὸς τοῦ ὁποίου κεῖται τὸ ἔτερον ἐκ τῶν κατὰ τὸ ἔτος 1959 εἰς τὴν περιοχὴν αὐτὴν ἀποκαλυφθέντων δύο φρεάτων (ΠΑΕ 1959, 136), ἀνῆκε προφανῶς εἰς τὴν οἰκίαν V.

Ἡ οἰκία V, ἐκτισμένη δι' εὐτελῶν ὕλικῶν (ἀργολιθοδομὴ μὲ πηλὸν) προχείρως, ὡς κατασκευή ἀνάγκης, χρονολογεῖται, ὡς τὰ ἄλλα τὰ εἰς προηγούμενας ἐρεῦνας ἀνασκαφέντα συμπλέγματα κατοικιῶν, εἰς τοὺς μετὰ τὴν καταστροφὴν τῆς παλαιοχριστιανικῆς βασιλικῆς χρόνους (πρβλ. ΠΑΕ 1960, 164-165). Ἐχρησιμοποιήθησαν καὶ ἐδῶ θραύσματα ἐκ τῶν μαρμαρίνων μελῶν τῆς τελευταίας.

Περαιτέρω ἀνεσκάφη ἐξ ὀλοκλήρου ἢ νοτίως τῆς οἰκίας V ἐπίσης δὲ κατὰ τὸ 1959 ἐπισημανθεῖσα οἰκία VI, περὶ τῆς ὁποίας εἴχομεν παρα-



Είη. 1. Κάτοπις τών νοτιώσ του πρώτου αίθριού τής βασιλικής του Λεχαίου οίκιων V, VI και XI.

τηρήσει (ΠΑΕ 1959, 136 - 137) ὅτι διεκρίνετο διὰ τὴν κανονικότητα τῶν χώρων τῆς, εἴχομεν δὲ εἰς αὐτὴν προσγράψει δύο κατὰ τὰς ἐρεῦνας τοῦ ἔτους 1959 ἀποκαλυφθείσας πρὸς Β. αὐτῆς δεξαμενᾶς : μίαν ἡμικυκλικὴν ἐν ἐπαφῇ πρὸς τὴν οἰκίαν καὶ τὴν ἑτέραν, τετράπλευρον, εἰς μικρὰν ἀπόστασιν βορειότερον (εἰκ. 1 καὶ πίν. 184α). Τὰ προκείμενα κτίσματα εἶναι χαρακτηριστικὰ ἐπίσης, διότι, ἐν ἀντιθέσει πρὸς τὴν οἰκίαν V καὶ τὰς ὁμοίας τῆς, εἰς τὴν τοιχοδομίαν τῶν ἐχρησιμοποίηθη ἄσβεστος. Ἡ οἰκία VI ἔχει ἐν κατόψει σχῆμα πλαγιαστοῦ ταῦ (Τ) μεῖ ἄξονα ἀπὸ Α πρὸς Δ., ἀποτελεῖται δ' ἐκ πέντε ἐν ὅλῳ χώρων, ἥτοι τριῶν, οἱ ὅποιοι, διατεταγμένοι εἰς σειρὰν, σχηματίζουν οἰονεὶ τὸ σκέλος τοῦ ταῦ (ὄλικου μήκους 11.60, πλάτους πρὸς Α. 6.85 καὶ πρὸς Δ. 6.90 μ.) καὶ δύο, οἱ ὅποιοι, τοποθετημένοι ἐγκαρσίως ἐν ἐπαφῇ πρὸς τὸ ἕτερον πέρασ τοῦ κατὰ τὸν ὡς ἀνωτέρω τρόπον σκέλους τοῦ ταῦ, σχηματίζουν οἰονεὶ τὴν κεραίαν του (ὄλικου μήκους 5.50 καὶ πλάτους 9.50 μ.) (πίν. 184α). Ὁ πρῶτος ἐκ τῶν ὡς ἀνωτέρω χώρων (πίν. 184β) εἶναι στενομήκης (ἔσωτερου μήκους 5.45, πλάτους 2.30 μ.)· ὁμοίως καὶ ὁ ἐπόμενος, μεσαῖος (πλάτους 2.15 μ.)· ὁ τρίτος εἶναι σχεδὸν τετράγωνος (μήκους 5.60 καὶ πλάτους 5.25 μ.). Οἱ χώροι τῆς κεραίας τοῦ ταῦ (πίν. 185α) εἶναι σχεδὸν τετραγωνικοὶ καὶ ἴσοι μεταξύ των (ὁ πρὸς Β. εἶναι μήκους 4.05, πλάτους 3.75· τοῦ πρὸς Ν., μήκους 4.05 καὶ πλάτους 3.70 μ., δὲν διεσώθησαν ἡ νοτιοδυτικὴ γωνία καὶ τὸ πλεῖστον τῶν ἐκατέρωθεν αὐτῆς τοίχων).

Τῆς οἰκίας VI διεσώθησαν μόνον τὰ θεμέλια μέχρι τῆς εὐθυνηρίας. Ἀτυχῶς δὲν παρατηρεῖται ἐπ' αὐτῶν λείψανόν τι ἀνοίγματος καὶ δὲν δυνάμεθα νὰ προσδιορίσωμεν μετ' ἀκρίβειαν τὰ συστήματα ἐπικοινωνίας τῶν χώρων τῆς ἐν λόγῳ οἰκίας μεταξύ των καὶ πρὸς τὰ ἔξω, ὡς καὶ — πλὴν ἐνός — τὴν χρηστικὴν λειτουργίαν των. Ἀφθονα θραύσματα κεραμίδων ἐντὸς τῆς ἐπιχώσεως μαρτυροῦν μόνον ὅτι τὸ οἰκοδόμημα ἔφερε σκεπὴν. Βέβαιοι εἶναι προσέτι ὅτι ὁ δεῦτερος ἐκ τῶν χώρων τοῦ σκέλους τοῦ ταῦ ἐχρησίμευεν ὡς δεξαμενῆ· διεσώθησαν τὸ ὕδατοσταγὲς ἐπίχρισμά τῆς με — ὡς συνήθως — δίδρονον προεξοχὴν κατὰ μῆκος τῶν γωνιῶν τῆς, ἐν μέρει τὸ δάπεδόν τῆς (εἰς βάθος 0.45 μ. ἀπὸ τοῦ σωζομένου ὕψους τῶν τοίχων) ἔστρωμένον διὰ πηλίνων πλακῶν, εἰς τὸν νότιον δὲ τοίχον καὶ εἰς ἀπόστασιν 0.63 μ. ἀπὸ τῆς νοτιοδυτικῆς γωνίας ὄχετος ἐκροῆς (πήλινος σωλὴν διαμέτρου 0.095 μ.)· ἔξω δέ, εἰς τὴν θέσιν τῆς ἐκβολῆς τοῦ ὄχετος, εὐρέθη κατὰ χώραν μικρὰ πωρίνη ὀρθογωνία λεκάνη (γούρνα) μετ' δύο ὀπὰς ἐκροῆς πρὸς Ν. (ἔξωτερικαὶ διαστάσεις : 0.60 × 0.46, βάθος 0.21 μ.) (πίν. 185β). Ὑπὸ πηλίνου σωλῆνος (διαμ. 0.105 μ.) διαπερᾶται ὁ νότιος τοίχος καὶ τοῦ ἔξ Α. πρώτου ἐκ τῶν στενομήκων χώρων τῆς οἰκίας VI εἰς ἀπόστασιν 0.70 μ. ἀπὸ τῆς νοτιοδυτικῆς γωνίας του· εἰς τὰς παρειὰς ὁμοῦς τῶν τοίχων τοῦ ἐν

λόγῳ χώρου δὲν παρατηρεῖται λείψανόν τι ἐπιχορίσματος, ἐνδείξεως δηλαδὴ περὶ τοῦ ὅτι ἐχρησιμοποιήθη καὶ οὗτος ὡς δεξαμενὴ. Φαίνεται ὅτι, ὡς πρὸς τὴν χρησιμοποίησιν τοῦ χώρου τούτου, ὁ ἰδιοκτῆτης τῆς οἰκίας ἐτροποποίησε τὸ ἀρχικὸν σχέδιόν του.

Ἐκ τῶν δύο κτιστῶν δεξαμενῶν τῶν ἀποκαλυφθεισῶν κατὰ τὰς ἀνασκαφὰς τοῦ ἔτους 1959 (βλ. ἀνωτ. σ. 140) (πίν. 186α) ἡ ἡμικυκλικῆς κατόψεως (χορδὴ 2.50, βέλος 1.26, βάθος ἀπὸ τοῦ σωζομένου ὕψους τῶν τοίχων τῆς 0.90, πάχος τοίχου χορδῆς 0.50 μ.) προσεκτίσθη εἰς τὴν βορείαν πλευρὰν τοῦ ἔξ Α. πρώτου ἐκ τῶν στενομήκων χώρων τῆς οἰκίας VI μὲ τὸ ἡμικύκλιόν της ἐν ἐπαφῇ πρὸς τὸν τοῖχον τῆς οἰκίας καὶ τὴν χορδὴν πρὸς τὰ ἔξω. Ἔχει δάπεδον ἐστρωμένον διὰ πλινθίων πλακῶν καὶ ὕδατοσταγῆς καὶ μὲ διέδρους ἐκφύσεις κατὰ μῆκος τῶν γωνιῶν τοῦ ἐπίχορισμα (πρβλ. τὸ ἀνωτ. σ. 140). Ἡ δεξαμενὴ ἐτροφοδοτεῖτο δι' ὄχετοῦ ἐκ πηλίνων σωλῆνων (σωμάτων μῆκος 0.56, διάμετρος ἐξωτερικὴ 0.115 μ.), ὁ ὁποῖος, ἐρχόμενος ἀπὸ Β., ὀρθοῦται κατ' ὀρθὴν γωνίαν πλησίον τοῦ βορείου τοίχου τῆς οἰκίας, διὰ νὰ ἐκβάλλῃ βεβαίως ὑψηλά που ἐντὸς τῆς δεξαμενῆς (πίν. 186β). Δι' ὕδραυλικοῦ τινος συστήματος, ὑψηλά που διευθετημένου, θὰ ἐτροφοδοτεῖτο, πιθανῶς, ἐν συνεχείᾳ—ἐκ τῆς προκειμένης δεξαμενῆς—ἡ ἐντὸς τῆς οἰκίας ἐνσωματωμένη μεγάλη δεξαμενὴ (βλ. ἀνωτ. σ. 140)¹. Ἡ περιγραφομένη δεξαμενὴ ἔχει δύο ὄχετους ἐκροῆς: τὸν ἕνα πρὸς Α. (πήλινος σωλὴν διαμ. 0.115 μ.) κατὰ 0.30 μ. ὑψηλότερον τοῦ πυθμένος της καὶ τὸν ἕτερον (πήλινος σωλὴν ἐσωτερικῆς διαμέτρου στομίου 0.086 μ.) πρὸς Δ. εἰς τὴν στάθμην τοῦ πυθμένος της. Ὁ πρῶτος φαίνεται ὅτι ἐξέβαλλεν ἐλευθέρως εἰς τὸ ἔδαφος χωρὶς νὰ συνεχίζεται. Ὁ ἕτερος, ἀποτελούμενος ἐκ συστήματος πηλίνων σωλῆνων (σωμάτων μῆκος ἀφ' ἐνὸς 0.41 καὶ ἀφ' ἑτέρου 0.47 μ., ἐξωτερικὴ διάμετρος 0.14 μ.), συνεχίζεται καμπτόμενος πρὸς Ν. ἐντὸς τοῦ ἔξ Α. πρώτου στενομήκου χώρου διὰ τοῦ βορείου τοίχου τούτου· τὸν διαπερᾷ ἀπὸ Β. πρὸς Ν. ὑπὸ τὴν στάθμην τοῦ δαπέδου του καὶ ἐκβάλλει ἔξω τοῦ νοτίου τοίχου του, μὲ τὸ στόμιόν του ἐκροῆς κατὰ 0.13 μ. χαμηλότερον τοῦ πρώτου σωλῆνος ἐκροῆς, διὰ τοῦ ὁποῦ εἶχεν ἐφοδιασθῆ ὁ γῶρος, ὅτε ἀρχικῶς προωριζετο ὡς δεξαμενὴ (βλ. ἀνωτ. σ. 140-141). Διὰ τὴν ἐγκατάστασιν τοῦ περιγραφέντος ὄχετοῦ ἐντὸς τοῦ ἔξ Α. πρώτου χώρου τῆς οἰκίας VI διηνοίχθη εἰς τὸν βόρειον τοίχόν του παρὰ τὴν ἡμικυκλικὴν δεξαμενὴν ὀπὴ πλάτους ± 0.45 μ., ἡ ὁποία κατόπιν ἐφοράχθη διὰ κοινῆς ἀργολιθοδομῆς μὲ παρένθετα τεμάχια πλινθῶν καὶ πηλόν

¹ Τετράπλευρον βάθρον ἐν ἐπαφῇ ἐξωτερικῶς πρὸς τὸν βόρειον τοῖχον τῆς μεγάλης δεξαμενῆς (βλ. πίν. 186α) πιθανῶς ἀνήκει εἰς ὕδραυλικὸν σύστημα ἔχον σχέσιν πρὸς τὴν τροφοδοσίαν της. Πλησίον εὐρέθῃ πήλινος σωλὴν μὴ κατὰ χώραν (πίν. 192β).

(πίν. 187α). Τὸ ὑδραυλικὸν τοῦτο ἔργον ὀφείλεται προφανῶς εἰς μεταγενεστέραν διασκευήν.

Ἡ βορειότερον κειμένη τετράπλευρος — ἐλαφρῶς τραπεζιοειδοῦς σχήματος — δεξαμενὴ (ἔσωτερικαὶ διαστάσεις 3.05×2.55 , πάχος τοίχων 0.62) ἰδιαίξει κατὰ τὸ ὅτι ὁ πυθμὴν τοῦ δαπέδου τῆς εὐρίσκεται εἰς στάθμην ὑψηλοτέραν τοῦ γύρω ἐδάφους (πίν. 186α). Ἐξωτερικῶς τῆς νοτίας πλευρᾶς τῆς ἐφάπτεται πρὸς αὐτὴν μεγάλη τετράπλευρος πωρίνη λεκάνη ἀποροῆς (ἔξωτερικαὶ διαστάσεις 1.85×1.04 , πάχος τοιχωμάτων 0.105 μ.) μὲ ὀπὴν ἐκροῆς εἰς τὴν στενὴν δυτικὴν πλευράν τῆς. Ἡ δεξαμενὴ αὕτη δὲν φαίνεται τώρα νὰ εἶχεν ἄμεσον σχέσιν πρὸς τὴν οἰκίαν VI· πιθανώτατα προὔπληρχε τῆς οἰκίας καὶ φαίνεται μάλιστα νὰ εἶχεν ἀχρηστευθῆ ἔνωρις, ὡς συνάγεται ἐκ τοῦ ὅτι, κατὰ τὴν διάνοξιν τῆς τάφρου πρὸς ἐγκατάστασιν τοῦ ὄχετοῦ τροφοδοσίας τοῦ ὑδραυλικοῦ συστήματος τῆς οἰκίας VI, ἐπροχώρησαν διὰ μέσου τῆς δεξαμενῆς καταστρέψαντες τὸ ἐκ ρομβοειδῶν μικρῶν πλίνθων δάπεδόν τῆς (εἰκ. 1 καὶ πίν. 186α). Μετὰ τῆς προκειμένης δεξαμενῆς φαίνεται ὅτι συνεδέετο εἰς ἀγωγός, ὁ ὁποῖος εὐρέθῃ ἀνατολικῶς τῆς οἰκίας VI ἄλλ' εἰς ὑψηλοτέραν αὐτῆς στάθμην καὶ μὲ κατεύθυνσιν πρὸς τὰ ΝΑ. (πίν. 184) (πρβλ. βλ. κατωτ. σ. 155).

Ὅμοίαν — πρὸς τὰ ΝΑ. — κατεύθυνσιν, μάλιστα δ' ὡς ν' ἀποτελοῦν ὁ εἰς συνέχειαν τοῦ ἄλλου, ἀκολουθοῦν καὶ δύο ἀγωγοὶ εὐρεθέντες ἐντὸς τοῦ τρίτου χώρου τῆς οἰκίας VI (πίν. 184α-β καὶ 185α). Ὁ πρῶτος, ἀποτελούμενος ἐκ πηλίνων σωμάτων μήκους 0.40 καὶ διαμέτρου 0.15 μ., φθάνει ἀπὸ τῆς ἀρχῆς τοῦ δυτικοῦ τοίχου τοῦ χώρου εἰς μήκος 1.20 μ., ὅπου καὶ καταστρέφεται. Εἰς τὸ σημεῖον τοῦτο τεμάχια ἀμφορέως ὀψίμων ρωμαϊκῶν χρόνων, θραυσθέντος προφανῶς ἐκεῖ (πίν. 187β), ὑποδηλοῦν πιθανώτατα ὅτι ἠδύνατό τις ἐκ τοῦ σημείου περιῖπου τούτου νὰ προμηθευθῆ ὕδωρ. Ὁ δεύτερος, ἀποτελούμενος ἐκ σωμάτων μήκους 0.38 καὶ διαμέτρου 0.145 μ., ἀρχίζει ἀπὸ τοῦ σημείου τούτου ἄλλ' εἰς ὑψηλότερον ἐπίπεδον. Τὰ συστήματα ταῦτα, ἀμφότερα, εἶναι παλαιότερα τῆς οἰκίας VI· εἰς μάλιστα ἐκ τῶν σωλήνων τοῦ δευτέρου ἐκ τῶν ἐν λόγῳ συστημάτων ἀγωγῶν εὐρέθῃ ἐντοιχισμένους εἰς τὸν μεταξὺ τοῦ δευτέρου καὶ τοῦ τρίτου ἐκ τῶν χώρων τῆς οἰκίας VI διάμεσον τοίχον, ἀκριβῶς δ' ὑπεράνω τοῦ σημείου ὅπου ὁ ἀγωγός ἐφάπτεται τοῦ τοίχου· ἐξαχθεῖς ἐκ τοῦ ἐδάφους, προφανῶς κατὰ τὴν διάνοξιν τῶν θεμελίων τῆς οἰκίας, ἐχρησιμοποιήθη ἀκολούθως ὡς ὑλικὸν δομῆς. Ἄλλο τμήμα ὄχετοῦ (ἐκ πηλίνων σωμάτων μήκους 0.39 μ.) ἀποκαλυφθέντος ἐξωτερικῶς τῆς ΝΑ. γωνίας τῆς οἰκίας VI κατευθυνομένου δ' ἐπίσης πρὸς τὰ ΝΑ. (πίν. 195β) ἀπετέλει πιθανώτατα συνέχειαν τοῦ μόλις περιγραφέντος. Οἱ ὕδαταγωγοὶ οὗτοι ὡς καὶ ἡ ὡς ἀνωτέρω τραπεζιοειδῆς δεξαμενὴ εἶναι προγενέστεροι τῆς οἰκίας VI.

Τετάρτη δεξαμενή, κατασκευασθεῖσα προφανῶς πρὸς ἐξυπηρέτησιν τῶν ἐνοίκων τῆς οἰκίας VI, ἀπεκαλύφθη εἰς ἀπόστασιν 0.50 μ. δυτικῶς τοῦ βορείου ἐκ τῶν δυτικῶν χώρων της (πίν. 188α). Κεῖται ὑπὸ τὴν στάθμην τοῦ ἐδάφους· εἶναι τραπεζοειδοῦς σχήματος (μῆκος 1.58 / 1.72, πλάτος 1.37 / 1.45 μ.) μὲ τοιχώματα διευρυνόμενα ἐλαφρῶς πρὸς τὰ ἄνω, ὄχι πολὺ στερεά, μὲ ἐπίχρισμα δὲ μετρίας ποιότητος. Ὁ πυθμὴν τῆς δεξαμενῆς, ἐστρωμένος διὰ πηλίνων πλακῶν (πλευραί: 0.31 × 0.31 μ.), σῶζεται καλῶς εἰς βάθος ± 0.31 μ. ἀπὸ τοῦ σωζομένου ὕψους τῶν χειλέων της· εἰς τὸ μέσον τῆς δυτικῆς πλευρᾶς της φέρεται αὕτη ἐπὶ τῆς στάθμης τοῦ πυθμένος πῆλινον σωλῆνα ἐκροῆς (ἔσωτερ. διαμ. 0.10 μ.) (πίν. 188β). Πιθανῶς συνάπτεται πρὸς φρέαρ ὡς ἡ δεξαμενὴ τῆς οἰκίας IV (ΠΑΕ 1959, 135 καὶ 136) καὶ ἡ τῆς «ἀγρεπαύλεως» (αὐτ. 138).

Ἀποκάλυψις ἐνδιαφέρουσα διὰ τὴν ἀνάπλασιν τῆς φυσιογνωμίας τῆς περιοχῆς τοῦ ἀρχαίου λιμένος τοῦ Λεχαίου ὑπῆρξε κατὰ τὴν ἐφετινὴν ἔρευναν ἢ κατὰ τὴν ἀνασκαφὴν τῆς οἰκίας VI ἐπισήμανσις ἀρχαίας ὁδοῦ. Ἡ οἰκία VI, προφανῶς ἀρχαιότερα τῆς οἰκίας V καὶ τῶν ἄλλων τῶν ὁμοίων πρὸς αὐτήν, εἶχε κτισθῆ ἐν μέρει ἐπὶ ὁδοῦ, τὴν ὁποίαν καὶ εἶχεν ἀχρηστεύσει (εἰκ. 1, πίν. 184α καὶ 185α). Ἡ ὁδὸς κατευθύνεται ἀπὸ Δ. πρὸς Α. Φαίνεται ὅτι ἤρχιζεν ἐκ τοῦ παρὰ τὴν παραλίαν τέρατος τῆς ἀπὸ Κορίνθου εἰς Λέχαιον ἀρχαίας ὁδοῦ, κειμένης δυτικῶς τῆς σημερινῆς ἐκ τῆς παραλιακῆς Ἑθνικῆς Ὁδοῦ Κορίνθου - Πατρῶν πρὸς τὴν Παλαιὰν Κόρινθον ὁδοῦ, διέσχισε τὸν δυτικὸν βραχίονα τοῦ ἀρχαίου λιμένος καὶ ἔφθανεν ἀφ' ἑνὸς εἰς τὸν ἐξωτερικὸν λιμένα καὶ ἀφ' ἑτέρου εἰς τὸ στόμιον τοῦ ἐσωτερικοῦ λιμένος. Εἶναι ἀπλῶς πατημένη λωρὶς ἐδάφους (πλάτους ± 2.50 μ.), τοῦ ἀμμώδους ἐδάφους (πίν. 189α-β) ἐκ τοῦ ὁποίου συνεστήθη ὁ τεχνητὸς λιμενοβραχίων (πρβλ. ΠΑΕ 1959, 139-140 καὶ ΠΑΕ 1960, 165 κέ.). Ἐπὶ τῆς ὁδοῦ ἐκτείνονται τὰ πρὸς Ν. μέρη τῆς οἰκίας VI. Δύο κορινθιακὰ νομίσματα τῆς ἐποχῆς τοῦ Κομμόδου (180-192 μ.Χ.), εὐρεθέντα ἔξω τῆς οἰκίας εἰς δύο διάφορα σημεῖα καὶ εἰς βάθος ἀντιστοιχοῦν πρὸς τὴν στάθμην τοῦ νοτίου κρασπέδου τῆς ὁδοῦ, ἀποτελοῦν ἔνδειξιν περὶ τοῦ ὅτι ἐχρησιμοποιεῖτο ἡ ὁδὸς περὶ τὰ τέλη τοῦ 2ου μ.Χ. αἰῶνος. Ἡ οἰκία VI ἐκτίσθη βεβαίως εἰς ἐποχὴν, ὅτε ἡ ἐν λόγῳ ὁδὸς εἶχεν ἀχρηστευθῆ, τὸ ἐνωρίτερον δηλαδὴ περὶ τὰ τέλη τοῦ 2ου αἰ. μ.Χ. καὶ τὸ ἀργότερον περὶ τὰ μέσα τοῦ 6ου αἰ., πάντως δὲ πρὸ τῆς καταστροφῆς τῆς παλαιοχριστιανικῆς βασιλικῆς (550-551 μ.Χ.) (πρβ. ΠΑΕ 1956, 178 καὶ ΠΑΕ 1960, 159). Πιθανῶς ἡ ἀχρηστευσις τῆς ὁδοῦ ὀφείλεται εἰς ἀνάταξιν τοῦ χώρου ἔξ ἀφορμῆς τῆς ἀνεγέρσεως τῆς βασιλικῆς περὶ τὸ 460 μ.Χ. (πρβλ. κατωτ. σ. 161). Παρατηρήσαμεν ἤδη ὅτι ἡ οἰκία VI εἶναι μεταγενεστέρα τῆς βορείως αὐτῆς ἐλευθέρως κειμένης — τρίτης—δεξαμενῆς (βλ. ἀνωτ. σ. 142), ἡ ὁποία πάλιν πρέπει νὰ εἶναι κάπως

μεταγενεστέρα τῶν μεγάλων χωματουργικῶν ἐργασιῶν ἐπὶ τῶν βραχιόνων τοῦ ἀρχαίου λιμένος, τῶν γενομένων κατὰ τὴν τελευταίαν του διαμόρφωσιν πιθανῶς κατὰ τὸν 2ον αἰ. μ.Χ. (βλ. ΠΑΕ 1960, 169). Ἡ χρονολόγησις τῆς οἰκίας VI εἰς τοὺς χρόνους περίπου τῆς παλαιοχριστιανικῆς βασιλικῆς, εἰς τὸ β' ἡμῖσι τοῦ 5ου αἰ. μ.Χ., ἀποτελεῖ, ὡς πιστεύω—ἐλλείψει ἄλλων τεκμηρίων—, ὑπόθεσιν εὐλόγον.

Μετὰ τὴν καταστροφὴν τῆς βασιλικῆς καὶ τὴν περίξ αὐτῆς σύμπληξιν μικροῦ οἰκισμοῦ ἀνάγκης (ΠΑΕ 1959, 138 - 139 καὶ ΠΑΕ 1960, 164 - 165) ἡ οἰκία VI, μὴ κατακρημισθεῖσα, ὡς φαίνεται, κατὰ τοὺς τότε σεισμούς, ἐχρησιμοποιήθη ἐν συνεχείᾳ. Τότε πιθανώτατα κατεσκευάσθη ἢ πρὸς Δ. αὐτῆς ἀποκαλυφθεῖσα τετάρτη δεξαμενὴ (βλ. ἀνωτ. σ. 143), περιεκλείσθη δὲ ἡ οἰκία ἀπὸ Β. ἔντος εὐτελοῦς περιβόλου, ποιότητος ὡς ἡ τῶν τοίχων τῆς οἰκίας V καὶ τῶν ὁμοίων τῆς ὁ δυτικὸς τοῖχος τοῦ περιβόλου ἔφθανε μέχρι τῆς ἠχρηστευμένης δεξαμενῆς (βλ. ἀνωτ. σ. 142), εἶχε δὲ οὗτος δύο εἰσόδους: μίαν ἀπὸ Δ. καὶ τὴν ἑτέραν ἀπὸ Β. (πίν. 190α). Στρῶμα κεραμίδων βορείως τοῦ βορείου ἐκ τῶν δυτικῶν διαμερισμάτων τῆς οἰκίας VI ὑποσημαίνει ὅτι τὸ μέρος τοῦτο συνίστα κατὰ τὴν δευτέραν περίοδον τῆς οἰκίας IV βοηθητικὸν τῆς γῶρον, ἐστεγασμένον καὶ προσιτὸν διὰ τῆς ἀπὸ Δ. εἰσόδου.

Σημειωτέον τέλος ὅτι ἐντὸς τοῦ ἔξ Α. πρώτου ἐκ τῶν στενομήκων χώρων τῆς οἰκίας VI εὐρέθησαν ὑπὸ τὸ στρῶμα μὲ θραύσματα κεραμίδων (βλ. ἀνωτ. σ. 140) ἄφθονα ὑπολείμματα ἀσβέστου καὶ ἐν μέρει ἀσβεστοποιηθέντα θραύσματα ἐκ τῶν μαρμαρίνων μελῶν τῆς βασιλικῆς, κατάλοιπα προϊόντων παρακειμένης ἀσβεστοκαμίνου (βλ. κατωτ. σ. 154). Ἐντὸς τοῦ δευτέρου—τῆς δεξαμενῆς—ἐκ τῶν χώρων τούτων εὐρέθησαν ὑπὸ τὸ στρῶμα ἐκ κεραμίδων τεμάχια ἐκ τῶν μαρμαρίνων μελῶν τῆς βασιλικῆς, ἔξ ἐκείνων τὰ ὁποῖα προωρίζοντο νὰ χρησιμοποιηθοῦν εἰς τὴν κάμινον.

Κατὰ τὴν ἐφετινὴν ἀνασκαφὴν ἀπεκαλύφθη περαιτέρω οἰκία (XI), τῆς ὁποίας ἡ ὑπαρξίς ἐμαντεύετο ἀπὸ τοῦ 1959 (ΠΑΕ 1959, 136), προσέτι δ' ἐπεσημάνθη ἄλλη μία (XII)¹.

Ἡ οἰκία XI κεῖται ἐν ἐπαφῇ πρὸς τὴν οἰκίαν V (εἰκ. 1), τὴν ὁποίαν καὶ περιβάλλει ἀπὸ Ν. καὶ Δ. εἰς σχῆμα ἀνεστραμμένου γάμμα (J). Ἀποτελεῖται ἐκ τριῶν κυρίων χώρων, εἰς τῶν ὁποίων περιχλείει ἐπίσης ἀκούβιτον, καὶ δύο βοηθητικῶν. Ὁ πρῶτος ἐκ τῶν κυρίων χώρων τῆς, κείμενος πρὸς τὰ ΝΔ., εἶναι πλαγιαστοῦ ὀρθογωνίου σχήματος, ἐλαφρῶς ἀκανονίστου (μῆκους 6.60, πλάτους 3.10 μ.), προσιτὸς δὲ διὰ θύρας (πλάτους 2.08 μ.) ἀνοιγομένης ἐπὶ τοῦ νοτίου του τοίχου (πίν. 190β). Ἐξὼ τῆς εἰσόδου καὶ

¹ Ἡ ἀρίθμησις τῶν οἰκιῶν ἀκολουθεῖ τὴν σειρὰν ἐπισημάνσεως ἢ ἀποκαλύψεώς των. Περὶ τῶν οἰκιῶν VII - X βλ. ΠΑΕ 1960, 161 - 165.

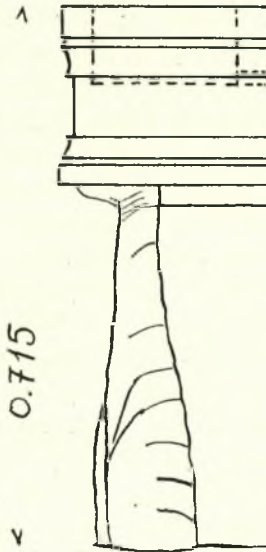
εἰς ἀπόστασιν ± 1.60 μ. ἀπὸ αὐτῆς τοῖχος μήκους 2.90 μ. ὑποσημαίνει εἰς τὴν θέσιν αὐτὴν πιθανῶς εἶδος προστώου· ὁμοίος τοῖχος ἐπροστάτευεν ἀπὸ Β. τὴν εἴσοδον καὶ τῆς οἰκίας IV (ΠΑΕ 1959, 136). Παρὰ τὸν δυτικὸν τοῖχον τοῦ προκειμένου χώρου καὶ εἰς τὸ μέσον περίπου τοῦ μήκους του στημένον κάτω ἀπότμημα κίονος μὲ ἀπόθεσιν (διαμ. 0.24 μ.), ἐκ τῶν μελῶν τῆς βασιλικῆς, ἐχρησίμευε βέβαια ὡς στήριγμα τραπέζης.

Ἐτέρα θύρα (πλάτ. 1.02 μ.), ἐπὶ τοῦ βορείου πέρατος τοῦ ἀνατολικοῦ τοίχου, ὀδηγεῖ ἐκ τοῦ ὡς ἀνωτέρω χώρου εἰς τὸν χώρον μὲ τὸ ἀκκουβίτον, ὁ ὁποῖος ἐκτείνεται πρὸς Β. παραλλήλως πρὸς τὴν δυτικὴν πλευρὰν τῆς οἰκίας V (πίν. 191α). Οὗτος εἶναι στενομήκης, ἀκανόνιστος (ὀλικοῦ μήκους 12.80 μ., πλάτους πρὸς Ν. 3.55 καὶ πρὸς Β. 3.90 μ.), ἔχει δὲ τὸ σιγμοειδῆς (C) ἀκκουβιτόν του τοποθετημένον μὲ τὴν χορδὴν του ἐπὶ τῆς εὐθείας τῆς δυτικῆς πλευρᾶς τοῦ χώρου, ἐγγεγραμμένον δέ, ἀλλὰ μὲ τὴν τοξωτὴν περιφέρειάν του ἐλευθέραν, ἐντὸς ὀρθογωνίου, τὸ ὁποῖον προέχει πρὸς Δ. (πίν. 191β). Προσέτι δ' εἶναι ἐφωδιασμένος διὰ δύο ἐπιμήκων κτιστῶν ἐδράνων, τῶν μὲν (πλάτους 0.40 μ.) ἀπέναντι τῆς χορδῆς τοῦ ἀκκουβίτου καὶ τῶν δὲ (πλάτους 0.58 μ.) κατὰ μῆκος τοῦ ἀνατολικοῦ τοίχου τοῦ δυτικοῦ καὶ εὐρύτερου τμήματος τοῦ χώρου. Ἐφωδιασμένος εὐρέθη ὁ περιγραφόμενος χώρος περαιτέρω δι' ἄνω ἀποτμήματος κίονος μὲ ταινίαν καὶ σπειραν (διαμ. 0.39 μ.), ὡς στηρίγματος τραπέζης ἰδρυμένης παρὰ τὸ βόρειον σκέλος τοῦ σιγμοειδοῦς ἀκκουβίτου· ἐν ἐπαφῇ δὲ πρὸς τὰ βόρεια ἐκ τῶν ὡς ἀνωτέρω ἐδράνων καὶ περίπου εἰς τὸ μέσον τοῦ μήκους των φαίνεται ἐφωδιασμένος ἐπίσης ὁ χώρος οὗτος διὰ λάκκου μὲ παρειὰς ἐξ ὀρθίων κεραμίδων (διαμ. 0.50. Ὁ πυθμὴν του φθάνει εἰς βάθος ± 0.20 μ. ἀπὸ τοῦ σωζομένου ὕψους τῶν χειλέων) (πίν. 192α)¹. Ὁ λάκκος ἀνῆκε πιθανώτατα εἰς μονίμως πέριξ τούτου στημένον ὑφαντικὸν ἰστόν (ἀργαλιόν), διὰ νὰ δέχεται τοὺς πόδας τοῦ ὑφαντοῦ². Σχεδὸν ἀπέναντι τοῦ λάκκου θύρα ὀδηγεῖ πρὸς τὰ ἔξω, πρὸς βοητικὸν χώρον νοτιῶς τοῦ πρώτου αἵθριου τῆς βασιλικῆς. Ὁ τελευταῖος εἶναι πλάτους μόλις ± 1.75 μ., ἀνοικτὸς πρὸς Ν., καὶ ἐφωδιασμένος μὲ λωρίδα κτιστοῦ, σκαφοειδῶς καμπύλου δαπέδου (πλάτους ± 0.75 μ.), εὐρισκομένου ἐν ἐπαφῇ πρὸς τὸν τοῖχον τῆς βασιλικῆς καὶ συνδεομένου πρὸς βόθρον ἠνοιγμένον ἐντὸς τῆς ὀπίσω τοῦ τοίχου ἐκτεινομένης νοτίας στοᾶς τοῦ αἵθριου (πίν. 191β ἀριστερά). Πιθανῶς ἐχρησίμευεν ὡς ἀπόπατος τῆς οἰκίας. Πρὸς τὰ ἔξω ὀδηγεῖ καὶ ἑτέρα

¹ Ἡ φωτογραφία ἐλήφθη μετὰ τὴν μέχρι τοῦ φυσικοῦ ἐδάφους ἀποχωμάτωσιν (βλ. κατωτ. σ. 148).

² Πρβλ. σύγχρονα παραδείγματα ἐν Π. Α. ΦΟΥΡΙΚΗ, Μεγαρικὰ Μελετήματα, Γ', Λεξικογραφ. Ἀρχεῖον 6, 1923, 388 κέ. καὶ 405 κέ. καὶ ΑΓΓΕΛΙΚΗΣ ΧΑΤΖΗΜΙΧΑΛΗ, Σαρακατσάνοι, τόμ. 1 μέρ. Α', Ἀθήνα 1957, ριθ', ὅπου καὶ περισσοτέρω βιβλιογραφία.

θύρα, ἐπὶ τοῦ δυτικῶν τοίχου τοῦ περικλείοντος τὸ ἀκκούβιτον ὀρθογωνίου, παρὰ τὴν νοτιοδυτικὴν γωνίαν του· πρὸς διευκόλυνσιν δὲ ἀκριβῶς τῆς διόδου ἐκ τοῦ χώρου τούτου ἐτοποθετήθη τὸ ἀκκούβιτον ἀσυμμέτρως πρὸς τὸν ἄξονα τοῦ ὀρθογωνίου. Μεταξὺ τοῦ βορείου σκέλους τοῦ ἀκκουβίτου καὶ τοῦ παρακειμένου τοίχου εὐρέθη μικρὸς τάφος (βλ. κατωτ. σ. 148 κέ.).



Εἰκ. 2. Μαρμαρινὴ
λεκάνη.

εἰς μικρὸς βοηθητικὸς χώρος (μήκους 3.20, πλάτους 1.30 μ.). Παρὰ τοὺς βοηθητικὸς τούτους χώρους, παρὰ τὴν θύραν πλάτους 1.25 μ., εὐρέθη μαρμαρινὴ τετράπλευρος λεκάνη (0.35 × 0.195, βάθους 0.09 μ.) με ὀπὴν ἐκροῆς καὶ συμφυᾶ ὑποστάτην, ὀλίκοῦ ὕψους 0.715 μ. (εἰκ. 2), ἐκ διασκευῆς ἀρχαίου ἀγαλαματίου (βλ. κατωτ. σ. 163).

Τὸ τραπεζιοειδὲς διαμέρισμα (μήκους νοτία πλευρὰ 12.80, βορεία 9.75, πλάτους 3.85 μ.) (πίν. 192β) εἶναι προσιτὸν καὶ ἐκ τῶν ἔξω διὰ θύρας (πλάτους 1.30 μ.) ἐπὶ τοῦ μέσου περίπου τῆς νοτίας πλευρᾶς του. Ἐντὸς τούτου περικλείεται—εἰς τὴν κατ' Α. περιοχὴν του—τὸ ἕτερον τῶν δύο φρεάτων, τὰ ὅποια εἶχον ἀποκαλυφθῆ κατὰ τὰς ἀνασκαφὰς τοῦ ἔτους 1959 (πρβ. ἄνωτ. σ. 138). Ἡ κατὰ Δ. περιοχὴ του διασχίζεται, κατὰ φορὰν περίπου ἀπὸ Δ. πρὸς Α., ὑπὸ ἀυλακοειδοῦς κατασκευῆς ἐστρωμένης διὰ μεγάλων κεραμίδων (μήκους ἐκάστης 0.83 μ.) πλάτους 0.36 μ. καὶ ἐκτεινομένης εἰς μήκος \pm 4.25 μ., ἐν ἐπαφῇ δὲ κατὰ Β. πρὸς τοιχάριον πάχους 0.31 μ. κατεσκευασμένον δι'

Ἐπικοινωνεῖ περαιτέρω πρὸς Β. πρὸς μικρὸν βοηθητικὸν διαμέρισμα (μήκους 3.25, πλάτους 2.45 μ.), παρεμβαλλόμενον μεταξὺ τούτου καὶ τοῦ νοτίου τοίχου τοῦ πρώτου αἰθρίου τῆς βασιλικῆς, τὸν ὅποιον καὶ εἶχε χρησιμοποιήσει. Κατὰ τὸ ἀνατολικὸν του ἡμισυ εἶναι τὸ διαμέρισμα τούτο πλακόστρωτον κατὰ τὴν νοτιοδυτικὴν δὲ γωνίαν του ἐφωδιασμένον δι' ὄχετοῦ (πλάτους 0.23 μ.) ἐκροῆς πρὸς τὰ ἔξω, πρὸς Δ. Πρὸς Ν. ὁ χώρος μετὰ τὸ ἀκκούβιτον ἀφ' ἑνὸς διαπλατύνεται πρὸς Α. εἰς σχῆμα πλαγιαστοῦ γάμμα (—) καὶ ἀφ' ἑτέρου συγκοινωνεῖ διὰ θύρας πλάτους \pm 1.25 μ. πρὸς παρακειμένον χώρον ἔχοντα σχῆμα ὀρθίου τραπεζιοειδοῦς. Διαπλατύνεται χρησιμοποιουμένου τοῦ δυτικῶς τῆς ἀλλῆς τῆς οἰκίας V ὑπολειφθέντος χώρου (βλ. ἄνωτ. σ. 138). Εἰς τὴν περιοχὴν τοῦ τελευταίου τούτου ἀπεχωρίσθη διὰ τοίχου μήκους 2.30 καὶ πάχους 0.56 μ. ἀκόμη

ἀσβεστοκονιάματος καὶ μικρῶν λίθων (πίν. 193α). Τὸ τοιχάριον τοῦτο ἐνοῦται κατὰ τὸ ἀνατολικὸν πέρασ τοῦ πρὸς τοῖχον (πάχους 0.70 μ.) ἐρχόμενον ἀπὸ Β., ἀποχωριζομένου οὕτω εἰς τὰ βορειοδυτικὰ τοῦ τραπεζιοειδοῦς χώρου μικροῦ διαμερίσματος ὁμοίως εἰς σχῆμα τραπεζίου (μήκους 4.45, πλάτους 1.56/2.00 μ.), προσιτοῦ δ' ἐκ τοῦ χώρου τοῦ ἀκκουβίτου διὰ τῆς θύρας πλάτους ± 1.25 μ. Δυτικῶς τῆς θύρας ταύτης ἐκτείνεται τοῖχος εἰς ἀπόστασιν ± 0.35 μ. ἀπὸ τοῦ δυτικοῦ τοῖχου τοῦ ἐν λόγῳ χώρου, διαμορφουμένης οὕτω θέσεως πρὸς διαφύλαξιν πραγμάτων. Τὸ ἐν ἐπαφῇ πρὸς τὴν αὐλακοειδῆ κατασκευὴν τοιχάριον δὲν ἐπιτρέπει, ἔνεκα τοῦ λεπτοῦ πάχους του, νὰ τὸ ἐννοήσωμεν ὅτι ἐφθανε μέχρι τῆς ὀροφῆς τοῦ χώρου· ἦτο μᾶλλον εἶδος πεζουλίου ἀποτελοῦντος μετὰ τῆς αὐλακοειδοῦς κατασκευῆς ἐνιαίον τι ὄλον. Εἶναι ἐνδιαφέρον νὰ προστεθῇ ὅτι ἡ αὐλαξ φέρει παρειὰς ἐξ ἀσβεστοκονιάματος καὶ ὅτι, διακοπτομένη ὑπὸ δύο ὁμοίως δι' ἀσβεστοκονιάματος καὶ τεμαχίων πλίνθων ἐγκαρσίων διαφραγμάτων, διαιρεῖται εἰς τρία διάχωρα. Πιθανώτατα ἐχρησίμευεν αὕτη ὡς φάτνη ζώων σταυλιζομένων διὰ τῆς νοτίας θύρας. Ἀπέναντι τῆς θύρας ταύτης τοιχάριον μήκους 1.35 καὶ πάχους 0.49 μ., παράλληλον πρὸς τὸν ἀνατολικὸν τοῖχον τοῦ ὡς ἀνωτέρω ἐσωτερικοῦ τραπεζιοειδοῦς διαμερίσματος, φαίνεται νὰ ἐσχημάτιζε μετὰ τούτου μικρὰν ἐσωτερικὴν ἀποθήκην. Ἄλλη ἐσωτερικὴ ἀποθήκη ἀπεχωρίζετο διὰ τοιχαρίου βαίνοντος ἐκ τοῦ μέσου περίπου τῆς βορειοδυτικῆς πλευρῆς τοῦ ὄλου τραπεζιοειδοῦς χώρου πρὸς τὸ φρέαρον.

Εἶναι προφανές ὅτι ἡ οἰκία XI ἐκτίσθη μετὰ τὴν οἰκίαν V, τοίχων τῆς ὁποίας αὕτη καὶ ἐπωφελήθη. Οἱ τοῖχοί της, ἐξ ἀργολιθοδομῆς καὶ πηλοῦ μὲ παρέμβλητα θραύσματα κεραμίδων καὶ ἐνιαχοῦ θραύσματα ἐκ τοῦ μαρμαρίνου ὑλικοῦ τῆς βασιλικῆς, εἶναι ὁμοίως κατασκευῆς πρὸς τοὺς τοίχους τῶν οἰκιῶν, αἱ ὁποῖαι ἐκτίσθησαν μετὰ τὴν καταστροφὴν τῆς βασιλικῆς (πρβλ. ἀνωτ. σ. 138). Πρὶν ὅμως κτισθοῦν αἱ οἰκίαι V καὶ XI ὑπῆρχεν εἰς τὴν περιοχὴν τῶν εὐτελοῦς κατασκευῆς οἴκημα — θεμέλια τοίχων του διεσώθησαν μετὰ τῶν δύο φρεάτων (βλ. εἰκ. 1) —, τὸ ὁποῖον μικρὸν μόνον φαίνεται νὰ εἶχε χρονικῶς προηγηθῆ τῶν οἰκιῶν V καὶ XI, ἀντικατασταθὲν κατόπιν ὑπὸ τούτων.

Ἐντὸς τοῦ τραπεζιοειδοῦς χώρου ἀπεκαλύφθησαν δύο συστήματα ὕδαταγωγῶν: ἑνός, παλαιότερου, τοῦ ὁποίου εἶχεν ἤδη πρὸ πολλοῦ διακοπῆ ἢ συνέχεια καὶ τοῦ ἑτέρου, ὁ ὁποῖος, βαίνων παραλλήλως πρὸς τὸν προηγούμενον ἄλλ' εἰς στάθμην ὀλίγον ὑψηλοτέραν, εἶχε κατασκευασθῆ προφανῶς εἰς ἀντικατάστασιν τοῦ πρώτου. Ὁ δεύτερος οὗτος ὕδαταγωγὸς συνεχίζεται πρὸς τὰ ΒΑ., πρὸς τὴν οἰκίαν V· κατὰ τὴν ἀνέγερσιν ὅμως τοῦ ἐν λόγῳ χώρου διεκόπη οὗτος, προφανῶς διότι εἶχε πλέον ἀχρηστευθῆ. Τρίτος ἀγωγὸς (ἐκ πηλίνων σωμάτων διαμ. 0.12 μ.) ἐπεσημάνθη παρὰ τὴν ἐξωτερικὴν δυτικὴν

γωνίαν τοῦ πρώτου ἐκ τῶν χώρων τῆς οἰκίας XI (πίν. 190β ἀριστερά), τοῦ ὁποίου ὁμως ἐπίσης διεκόπη ἢ πρὸς τὰ ΝΑ. συνέχεια κατὰ τὴν ἀνέγερσιν τῆς οἰκίας XI· πιθανώτατα κατηρθύνετο πρὸς τὴν ἐλευθέρως ἱσταμένην δεξαμενὴν, ἢ ὁποία ὁμως τότε ἦτο πρὸ πολλοῦ ἠχρηστευμένη (βλ. ἀνωτ. σ. 142). Τέταρτος ἀγωγός (σωμάτων μῆκος 0.57 μ. ἐσωτερικὴ διάμετρος 0.07 μ.), ἀνατολικῶς τῆς ἐν λόγῳ δεξαμενῆς, ἔφερε ὕδωρ, διὰ τοῦ κατόπιν ἀκκουβίτου τῆς οἰκίας V, πρὸς τὸ αἶθριον τῆς βασιλικῆς.

Τέλος σημειῶν ὅτι κατὰ τὴν ἀνασκαφὴν τοῦ στενομήκου χώρου μετὰ τὸ ἀκκουβίτον παρατηρήθη ὑπὸ τὴν στάθμην τοῦ δαπέδου του ἐλίχσις ἐκ κρημνισμάτων (ἀβεστοκονιάματα, τεμάχια ἐπιχρισμάτων μετὰ ξυρῶν χρῶμα, λίθοι, θραύσματα κεραμίδων, τεμάχια ὑαλίνων σκευῶν καὶ ψηφίδες ἐκ μωσαϊκῶν) (πίν. 192α), τὰ ὁποῖα εἶχον μεταφερθῆ ἐκεῖ πρὸς ἰσοπέδωσιν ἀνωμαλιῶν τοῦ ἐδάφους ἐκ προγενεστέρας λήψεως ὑλικῆς δομῆς ἐκείθεν (πίν. 193β), ὡς ἀκριβῶς εἶχε παρατηρηθῆ καὶ ἐντὸς τοῦ πρώτου αἰθρίου τῆς βασιλικῆς (ΠΑΕ 1959, 131 κέ) καὶ ἔξω τῶν νοτίων προσκτισμάτων τῆς (αὐτ. σ. 132). Μετὰ τὴν ἔρευναν ὁ χώρος ἀνεχωματώθη (πίν. 191α-β).

Ἡ οἰκία XII κεῖται ἀνατολικῶς τῆς οἰκίας VI (εἰκ. 1 πίν. 194α). Εἶναι καὶ αὕτη ἐκτισμένη ἐπὶ τῆς ἀρχαίας ὁδοῦ ὡς ἡ οἰκία VI (πίν. 194β), ἀλλὰ δι' ἀργολιθοδομῆς καὶ πηλοῦ, μετὰ παρένθετα δ' ἐνιαχοῦ θραύσματα κεραμίδων καὶ μαρμάρων ἐκ τῶν ἀρχιτεκτονικῶν μελῶν τῆς βασιλικῆς ὡς καὶ πωρίνων μελῶν ἐξ ἀρχαιότερων κτηρίων. Ἀπεκαλύφθησαν δύο συνεχόμενοι χώροι τῆς, κοινῶς πλάτους 4.00 μ. (ἐσωτερικῶς), διατεταγμένοι ἀπὸ Β. πρὸς Ν. Τὸ βόρειον ἐκ τούτων, μήκους 2.45 μ., διασώζει ἐπὶ τῆς βορείας πλευρᾶς του ἀνοιγμα πλάτους 2.97 μ. Τοῦ νοτίου χώρου τὸ μήκος δὲν δύναται νὰ ὁρισθῆ μετὰ ἀσφάλειαν, διότι οἱ τοῖχοί του διεσώθησαν ἑλλειπῶς πρὸς Ν., φαίνεται ὁμως νὰ ἔφθανον μέχρι τοῦ βορείου τοίχου τρίτου χώρου διατεταγμένου μετὰ ἄξονα ἀπὸ Δ. πρὸς Α. (πίν. 195α). Τὸ πρὸς Β. πέρασ τοῦ ἀνατολικοῦ τοίχου τῆς οἰκίας XII, ἐπειδὴ οὗτος κάμπτεται πρὸς Α, ὑποδηλοῖ ὅτι ἢ ἐν λόγῳ οἰκία ἐκτείνεται πιθανῶς ἀνατολικώτερον, ὑπὸ τὸ ἄσκαφον ἔδαφος. Τοῦ πρὸς Ν. τρίτου χώρου, ἐσωτερικοῦ μήκους 5.40 μ., ἀνεσκάφη μόνον τὸ βόρειον μέρος. Εἶναι οὗτος προσιτὸς ἀπὸ Δ. δι' ἀνοίγματος μετὰ διάμεσον πεσσὸν (0.49×0.23 μ.) καὶ ἀνάπτυγμα μεταξὺ τούτου καὶ τῆς ἀντιστοίχου πρὸς τούτον βορείας παραστάδος 1.00 μ. (πίν. 195β). Ὁ τελευταῖος οὗτος χώρος κεῖται νοτίως τῆς ἀρχαίας ὁδοῦ καὶ — ἔνεκα τῆς διαμορφώσεως τοῦ ἐδάφους — εἰς στάθμην κατὰ ± 0.60 μ. χαμηλοτέραν ἐκείνης τῶν βορείων χώρων (πίν. 194β). Ὁ προσορισμός του δὲν εἶναι σαφής, ἀλλ' οὕτε καὶ εἶναι ἀπολύτως βέβαιον ὅτι συνιστᾷ χώρον τῆς οἰκίας XII· ἀνάγεται ὁμως καὶ οὗτος μετὰ τῶν ὡς ἀνωτέρω δύο χώρων· εἰς τοὺς μετὰ τὴν καταστροφὴν τῆς βασιλικῆς χρόνους.

Τάφος: Ἐντὸς τῆς οἰκίας XI ἀνεσκάφη μεταξὺ τοῦ βορείου σκέλους

τοῦ σιγμοειδοῦς ἀκκουβίτου της καὶ τοῦ παρακειμένου τοίχου (πίν. 196α) μικρὸς τάφος (μῆκους 1.20, πλάτους 0.40 μ.) (βλ. ἄνωτ. σ. 146), προσανατολισμένους ἀπὸ Δ. πρὸς Α. καὶ μὲ τοιχώματα ἐξ ἀργολιθοδομῆς, κατασκευῆς δὲ προχείρου καὶ περικλείων ὁμοίως προσανατολισμένον μικρότερον ἑσωτερικὸν τάφον, ὁ ὁποῖος συνίστατο ἐκ τεμαχίων καλυπτήρων κεραμίδων (πίν. 196β-γ). Ἐντὸς τοῦ τελευταίου μόνον εὐθύρυστον χῶμα ὑπῆρχεν. Εἰς τὴν θήκην αὐτὴν εἶχε πιθανῶς ταφῇ ἀρτιγέννητον βρέφος, τοῦ ὁποίου ὅμως τὰ λείψανα δὲν ἀντέστησαν εἰς τὸν χρόνον, διαλυθέντα. Ἡ παρουσία τοῦ τάφου εἰς τὴν θέσιν αὐτὴν φαίνεται μᾶλλον τυχαία ὁ τάφος δηλαδὴ προϋπῆρχε τῆς οἰκίας'. Ὁ τύπος τῶν κεραμίδων εἶναι ὁ τῆς ἐποχῆς τῶν οἰκιῶν.

2. Βαλανεῖον (;): Τῶν ἐφετινῶν ἀνασκαφῶν ἐν Λεχαίῳ δευτερεύον στόχος ὑπῆρξε δοκιμαστικὴ ἔρευνα οἰκοδομήματος, τοῦ ὁποίου εἶχεν ἀναφανῆ ἐν τῷ μεταξὺ — μετὰ κατολισθήσῃ τῶν τοιχωμάτων τῆς διαγωνίου διερευνητικῆς τομῆς τοῦ ἔτους 1959, νοτιοδυτικῶς τῆς ἔκτοτε ἀνασκαφείσης «ἀγροπαύλεως» (ΠΑΕ 1959, 137 εἰκ. 1) — καμπύλος τοῖχος μὲ τὸ νῶτόν του πρὸς Β. Πρόκειται πιθανῶς περὶ βαλανείου (εἰκ. 3) ὁ σημειωθείς καμπύλος τοῖχος ἀνήκει εἰς κόγχην του.

Σημειῶνω ἐξ ἀρχῆς ὅτι μετὰ τὴν καταστροφὴν τοῦ οἰκοδομήματος εἶχον ἐγκαταστήσει ἐντὸς τῆς ὡς ἀνωτέρω κόγχης ἀσβεστοκάμινον (πίν. 197α). Ἐξ ἀρχῆς δ' ἐπίσης προσθέτω ὅτι, ἐπειδὴ ἡ πλήρης ἀποκάλυψις καὶ τοῦ μνημείου τούτου θὰ ὀδηγεῖ εἰς περαιτέρω διεύρυνσιν τῶν ἀρχικῶν ἐπιδιώξεων τῶν ὑπὸ τῆς Ἀρχαιολογικῆς Ἑταιρείας διενεργηθεισῶν μέχρι τοῦδε ἐν Λεχαίῳ ἀνασκαφῶν, τῆς ἀποκαλύψεως δηλαδὴ τῆς παλαιοχριστιανικῆς βασιλικῆς καὶ τῶν πέριξ αὐτῆς οἰκιῶν, περιώρισα τὴν ἀνασκαφικὴν ἀπασχόλησιν εἰς τὸ ὑπ' ὄψιν μνημεῖον εἰς καθαρῶς διερευνητικὴν, διὰ τοῦτο δὲ καὶ ἀπέφυγον ν' ἀπομακρύνω μεταγενεστέρως κατασκευάς. Παρέμεινεν, ἐπομένως καὶ κατ' ἀνάγκην, ἔλλιπης ὁ καθορισμὸς τῶν ἐπὶ μέρους χώρων του. Ὑπὸ τὸ ἰσχυρὸν καθεστὼς τῶν ἀτομικῶν ἀνασκαφῶν ἄς ἐπιχειρηθῇ τοῦτο ὑπὸ ἄλλου, ἔχοντος εἰδικώτερα ἐνδιαφέροντα.

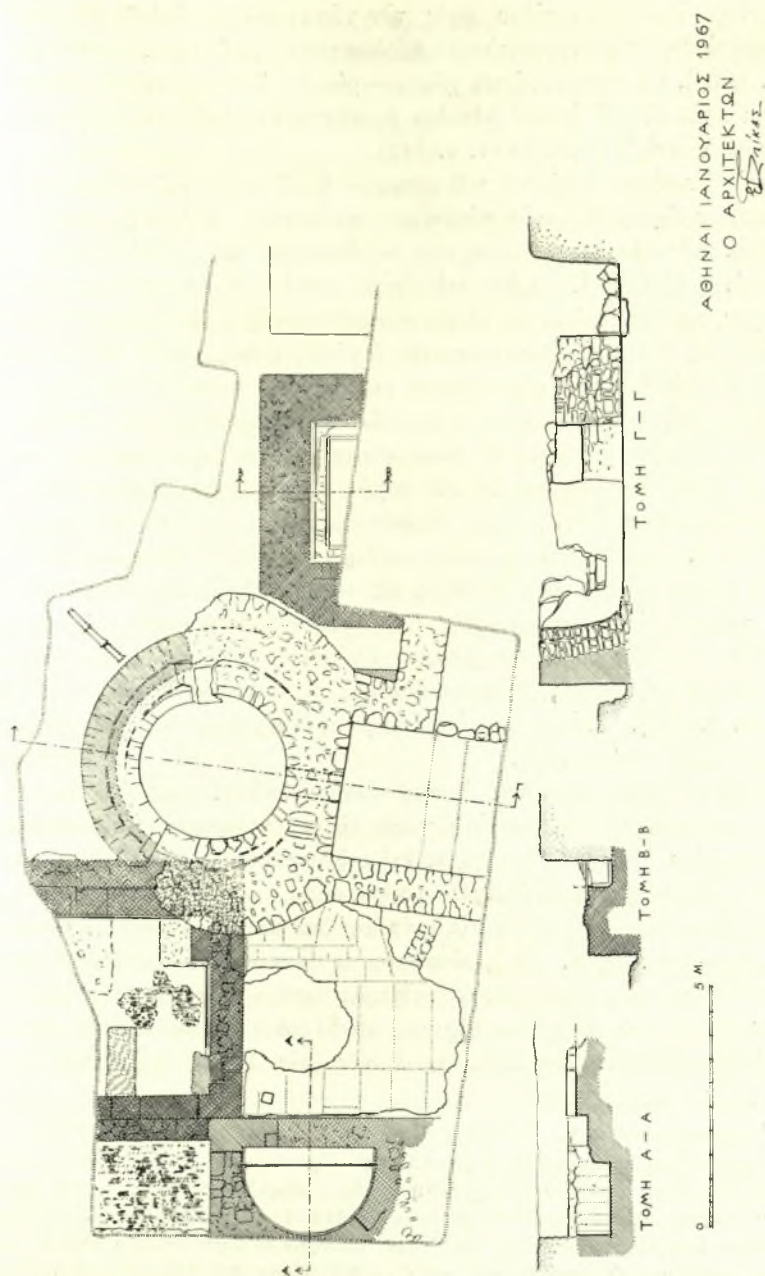
Τὸ οἰκοδόμημα συνεπήχθη μὲ πυρῆνα μίαν ὀρθογώνιον δεξαμενὴν, πλάτους 3.88 μ. καὶ μὲ ἄξονα ἀπὸ Β. πρὸς Ν. — τὸ μῆκος του δὲν προσδιόρισθη — καὶ ἐν συνεχείᾳ ἕνα δυτικῶς αὐτῆς ἐκτεινόμενον χῶρον, τοῦ ὁποίου αἱ πρὸς Β. καὶ Δ. διαστάσεις παρέμειναν ἐπίσης ἀπροσδιόριστοι. Ὁ ἀνατολικὸς τοῖχος τῆς δεξαμενῆς μετρεῖ εἰς πᾶχος 1.18 μ., ὁ δυτικὸς—διάμεσος—τοῖχος μετρεῖ 0.93 καὶ ὁ νότιος μόνον 0.70 μ. Ἡ τοιχοδομία των συνίσταται ἐξ ἀργολιθοδομῆς μὲ ἀφθονον χρησιμοποίησιν διαφόρων μεγεθῶν πω-

¹ Πρβλ. ἀντίθετον περίπτωσιν ἐκ τοῦ τέλους τοῦ 3ου αἰ. μ. Χ. εἰς ρωμαϊκὴν ἑπαυλιν παρὰ τὴν Κόρινθον (Δ. ΠΑΛΛΑΣ, ΠΑΕ 1955, 211).

ρίνων δόμων καὶ κάπως κανονικῶν παρολίθων, ἐνιαχοῦ δὲ καὶ παρενθέτων τεμαχίων πλίνθων (πίν. 197β καὶ 198α-β). Εἶναι δὲ θεμελιωμένη ἐπὶ πατημένου ἐδάφους (πίν. 198β), πιθανῶς ἀρχαίας ὁδοῦ, ἢ ὁποῖα ὅμως εἶχε πρὸ πολλοῦ ἐπιχωσθῆ εἰς βάθος 0.50 μ. ἀπὸ τῆς στάθμης τοῦ ἐδάφους τῆς ἐποχῆς τοῦ μνημείου. Ὁ πυθμὴν τῆς δεξαμενῆς εἶναι ἐστρωμένος διὰ μικρῶν ρομβοειδῶν πλίνθων εἰς σταχυωτὴν διάταξιν («ψαροκόκκαλο», *opus spicatum*). Εἰς τὴν νοτιοανατολικὴν γωνίαν τῆς ὑπάρχει βαθμῖς, ὡς μικρὸν πεζούλιον (μήκους 1.07, πλάτους 0.44 μ.)· εἰς μεταγενεστέραν περίοδον προσετέθη ἕτερον εἰς τὴν νοτιοδυτικὴν γωνίαν (μήκους 0.98, πλάτους 0.34 μ.)· τὸ τελευταῖον τοῦτο διαπερᾶται ὑπὸ ὁπῆς εἰς τὴν στάθμην τοῦ πυθμένος (πίν. 199α). Τὸ σημαντικὸν πάχος τοῦ ἀνατολικοῦ τοίχου τῆς δεξαμενῆς (1.18 μ.), τὸ ἀρκετὸν δ' ἐπίσης πάχος τοῦ δυτικοῦ τοίχου (0.93 μ.) ὑποβάλλουν τὴν ἰδέαν ὅτι αὕτη ἐστεγάζετο διὰ καμάρας μὲ κατεύθυνσιν ἀπὸ Β. πρὸς Ν. Εὐρεθεῖσα εἰς παρακείμενον χώρον μᾶζα χυτῆς μὲ μικροῦς «κολυμπιστοῦς» λίθους τοιχοποιίας, ἔχουσα ἐπιφάνειαν ἐν εἰσοχῇ καμπύλην, ἀκτίνος ± 1.75 μ. (χορδὴ 0.77, βέλος 0.044, πάχος μάζης 0.55 μ.) (πίν. 199α καὶ 200α) (βλ. κατωτ. σ. 152 - 153), πιθανῶς προέρχεται ἐκ τῆς στέγης τῆς δεξαμενῆς¹. Ὑποστᾶσα ἡ στέγη ζημίας εἰς μεταγενεστέραν ἐποχὴν ὑπεστυλώθη διὰ παραστάδων: δύο ἐσωτερικῶς τοῦ ἀνατολικοῦ καὶ τρίτης ἐν ἐπαφῇ πρὸς τὸν δυτικὸν τοῖχον τῆς δεξαμενῆς. Εἰς μίαν ἐκ τῶν παραστάδων τοῦ ἀνατολικοῦ τοίχου ἐνεσωματώθη τότε καὶ ἡ νοτιοανατολικὴ βαθμῖς, εἰς ἀντικατάστασιν δ' αὐτῆς κατεσκευάσθη, ὡς φαίνεται, ἡ ἄλλη (εἰς τὴν νοτιοδυτικὴν γωνίαν), ἀφ' οὗ προηγουμένως ἐνισχύθη ἡ στεγανότης τῆς δεξαμενῆς δι' ἐπαλείψεως τοῦ δαπέδου τῆς δι' ὑδραυλικῶν ἐπιχρίσματος (πίν. 197β καὶ 199α). Ἀργότερον αἱ πρῶται ἀφῆρέθησαν, ἡ τρίτη — μήκους 1.60, πάχους 0.60 μ. — διετηρήθη (πίν. 197β).

Ὁ δυτικῶς τῆς δεξαμενῆς χώρος ἔχει ὅμοιον πρὸς τὸν πυθμένα τῆς δεξαμενῆς δάπεδον (πίν. 199β), μόνον δὲ κατὰ 0.05 μ. χαμηλότερον τῆς στάθμης του. Πιθανῶς εἶχε χρησιμοποιηθῆ καὶ ὁ χώρος οὗτος ὡς δεξαμενὴ, ἀλλὰ δὲν ὑπάρχει περὶ τοῦ πράγματος ἄλλη ἔνδειξις· πάντως τὸ δάπεδόν του, μὴ ἐφαπτόμενον τοῦ νοτίου τοίχου, δὲν εἶναι ὑδατοσταγές. Εἰς ἀπόστασιν 1.80 μ. ἀπὸ τοῦ ἀνατολικοῦ τοῦ τοίχου παρατηρεῖται καὶ μεταγενέστερον, προχείρου κατασκευῆς δάπεδον εἰς στάθμην 0.15 μ. ὑψηλότεραν τοῦ πρώτου, ἀλλὰ τώρα ἐν ἐπαφῇ πρὸς τὸν νότιον τοῖχον τοῦ χώρου. Ἡ ἔλλειψις

¹ Ἄφθονα θραύσματα κεραμίδων ἐντὸς τῆς ἐπιχώσεως τῆς δεξαμενῆς, συνισταμένης ἐκ κρημνισμάτων, κοκκινωπῶν χρωμάτων καὶ θραυσμάτων ἐκ κατατεμαχισμοῦ μαρμάρου, φαίνεται νὰ προέρχωνται ἐκ τῶν στεγῶν ἄλλων χώρων τοῦ οἰκοδομήματος ἢ νὰ μετεφέρθησαν ἄλλοθεν ἐκεῖ. Ὅμοια ἐπίχωσις παρετηρήθη καὶ ἔξω τοῦ οἰκοδομήματος ἀνατολικῶς τῆς καμίνου.



Εικ. 3. Κάτοψις και τομαί βολανείου (;) και άλλων κατασκευών.

ἐπαφῆς τοῦ ἀρχικοῦ δαπέδου πρὸς τὸν νότιον τοῖχον δηλοῖ σαφῶς ὅτι οὗτος ἀνεκτίσθη εἰς μεταγενεστέραν περίοδον τοῦ μνημείου (βλ. κατωτ. σ. 153 καὶ πίν. 200β). Οἱ περιγραφέντες χώροι — μία ἢ δύο δεξαμεναὶ — φαίνονται σύγχρονοι πρὸς τὴν μὲ ὅμοιον δάπεδον ἐφωδιασμένην δεξαμενὴν τὴν μεταξὺ τῶν οἰκιῶν V καὶ VI (βλ. ἀνωτ. σ. 142).

Κατὰ δευτέραν περίοδον τοῦ μνημείου ἡ δεξαμενὴ καὶ ὁ δυτικῶς αὐτῆς χώρος ὑπὸ κτίσθησαν ἐντὸς εὐρυτέρας συνθέσεως, ἡ ὁποία ἀπετελέσθη προσέτι ἐκ μιᾶς αἰθούσης νοτίως τῶν ὡς ἀνωτέρω περιγραφέντων χώρων, περατουμένης δὲ πρὸς Δ. εἰς ἡμικυκλικὴν δεξαμενὴν καὶ ἐκ τῆς σημειωθείσης ἤδη κόγχης, προσκτισθείσης εἰς τὰ νοτιοανατολικά τῆς ὀρθογωνίου δεξαμενῆς.

Ἐπὶ τῆς αἰθούσης ἐχρησιμοποιήθη ὁ νότιος τοῖχος τῆς ὀρθογωνίου δεξαμενῆς. Τὸ δάπεδόν της, εὐρισκόμενον εἰς στάθμην κατὰ 0.70 μ. ὑψηλοτέραν τοῦ πυθμένου τῆς δεξαμενῆς, ἦτο ἄλλοτε ἐστρωμένον διὰ μαρμαρίνων πλακῶν κανονικῶν σχημάτων εἰς διακοσμητικὴν διάταξιν, ἀλλὰ τῶν ὁποίων μόνον οἱ τύποι διεσώθησαν ἐπὶ τοῦ παχέος κονιάματος τῆς προετοιμασίας τῆς πλακοστρώσεως (πίν. 200α). Ἡ διάταξις των φαίνεται νὰ εἶχεν ἓνα ἄξονα ἀπὸ Β. πρὸς Ν. καὶ ἐν εἶδος ἐμβλήματος εἰς τὴν βορειοανατολικὴν περιοχὴν τῆς αἰθούσης, πρὸς τὸ μέρος τῆς κόγχης. Παρὰ τὴν βορειοδυτικὴν γωνίαν τῆς αἰθούσης τραπεζιοειδῆς ὀπή (0.27 × 0.23 μ.) ἐπὶ τοῦ δαπέδου ἐχρησίμευε πιθανῶς πρὸς ἀποχέτευσιν ὑδάτων¹. Ἴσως ἐξέβαλλεν εἰς τὴν δεξαμενὴν διὰ τοῦ ὄχετοῦ, ὁ ὁποῖος διαπερᾶ τὸ νοτιοδυτικὸν πεζούλιόν της (βλ. ἀνωτ. σ. 150). Ἐπὶ τὸ δάπεδόν του μέρη δύο τοίχων πιθανῶς ἀνήκουν εἰς παλαιότερας κατασκευάς².

Ὁ ἐπὶ τῆς πλακοστρώσεως ὑποδηλούμενος ἀπὸ Ν. πρὸς Β. ἄξων ὑποσημαίνει ὅτι ὑπῆρχεν ἐπικοινωνία μεταξὺ τῆς περιγραφομένης αἰθούσης καὶ τῆς ὀρθογωνίου δεξαμενῆς διὰ θύρας ἐπὶ τοῦ διαμέσου τοίχου. Εἰς τὸ μέσον τοῦ τοίχου, ὅπου δηλαδὴ θὰ ἠνοίγετο ἡ θύρα, οὗτος εἶναι μὲν κατεστραμμένος, φαίνεται ὅμως ὅτι εἰς τὴν θέσιν αὐτὴν ὑπῆρχε βαθμὶς, τὴν ὁποίαν, ἐν συνεχείᾳ δὲ καὶ μέρος τοῦ πρὸς Ν. αὐτῆς πλακοστρώτου δαπέδου, ἀναζητοῦντες ὕλικόν πρὸς ἀσβεστοποίησιν, κατέστρεψαν πιθανῶς κατὰ τὴν ἐποχὴν τῆς ἀσβεστοκαμίνου³ ἀκολοῦθῶς ἀναχωματώσαντες τὸ δάπεδον κατεσκευάσαν εἰς τὴν θέσιν τῆς ὑποτιθεμένης βαθμίδος ξηρολιθίαν (πίν. 199α). Ἡ ἐκ τῆς καμά-

¹ Ἀπεχωματώθη μέχρι βάθους 0.90 μ.

² Νοτίως τῆς ἡμικυκλικῆς δεξαμενῆς καὶ εἰς στάθμην χαμηλοτέραν τοῦ ἄλλοτε πλακοστρώτου δαπέδου ἐπεσημάνθη χονδρὸν ψηφιδωτὸν ἐκτεινόμενον ὑπὸ τὸ ἄσκαρον ἔδαφος. Δὲν ἐξηκριβώθη ἂν ἀνήκη τοῦτο εἰς τὸ προκείμενον οἰκοδόμημα ἢ εἰς τυχὸν προγενέστερον. Εἰς τὴν ἴδιαν περιοχὴν μεταγενέστερον εὐτελεῖς τοίχιον (πᾶχ. 0.50 μ.) μὲ κατεύθυνσιν πρὸς τὰ ΒΑ. εἶναι θεμελιωμένον ὑψηλὰ ἐπὶ τῶν κρημνισμάτων.

ρας τῆς ὀρθογωνίου δεξαμενῆς μᾶζα τοιχοποιίας (βλ. ἄνωτ. σ. 150), κατακειμένη ἐπὶ τοῦ μεταγενεστέρου τούτου δαπέδου, πιθανῶς ὑποσημαίνει ὅτι κατὰ τοὺς χρόνους τῆς λειτουργίας τῆς καμίνου δὲν εἶχεν εἰσέτι ἡ στέγη τῆς δεξαμενῆς καταρρεύσει ἐξ ὀλοκλήρου.

Ἡ ἡμικυκλικὴ δεξαμενὴ (πίν. 200β) ἀνοίγεται παρὰ τὴν βορειοδυτικὴν γωνίαν τῆς αἵθουσας. Κατὰ τὴν οἰκοδόμησίν της κατερφώθη ὁ προϋπάρχων νότιος τοῖχος τοῦ βορείως αὐτῆς χώρου (βλ. ἄνωτ. σ. 150 κέ.) καὶ ἀνεπληρώθη διὰ τοῦ νέου τοίχου τῆς προκειμένης δεξαμενῆς. Αἱ διαστάσεις της εἶναι : μήκος χορδῆς 2.85, βέλος 1.75, βάθος 0.75 μ. Εἶναι δ' ἐφωδιασμένη μὲ βαθμίδα ὕψους 0.40 καὶ πλάτους 0.25 μ. Ὁ πυθμὴν τῆς δεξαμενῆς καὶ αἱ παρειαὶ της ἔφερον ἄλλοτε ἐπένδυσιν ἐκ μαρμαρίνων πλακῶν. Δύο μᾶζαι τοίχων ἐκ πλινθοδομῆς (πλίνθοι μήκους 0.25, πάχους 0.03, διάμεσον κονίαμα $\pm 0.015 - 0.028$ μ.), κατακείμεναι ἐντὸς τῆς δεξαμενῆς (πίν. 201α), πιθανῶς προέρχονται ἐκ τῶν ὑψηλῶν μερῶν της.

Παρατηρήθη ἤδη ὅτι ἡ εἰς τὰ νοτιοανατολικά τῆς ὀρθογωνίου δεξαμενῆς κόγχη, μὴ συνδεομένη μετ' ἐκείνης ὀργανικῶς (πίν. 198α-β), προσεκτίσθη συγχρόνως πρὸς τὴν αἶθουσαν καὶ τὴν ἡμικυκλικὴν δεξαμενὴν (βλ. ἄνωτ. σ. 152). Σώζεται αὕτη μέχρις ὕψους ἐν ὄλῳ 2.00 μ. Ἐθεμελιώθη εἰς βάθος ± 0.55 μ. ἀπὸ τῆς στάθμης τοῦ πατημένου ἐδάφους (βλ. ἄνωτ. σ. 150), ἀφ' οὗ προηγουμένως τὸ ἀπέκοψαν κυκλοτερῶς καὶ τὸ ἐκοίλαναν. Τὸ θεμέλιον μέχρι τῆς εὐθυνηθρίας εἶναι ἐκτισμένον διὰ χυτῆς τοιχοποιίας (πίν. 201β)· τῶν ἄνω μερῶν ἡ τοιχοδομία (πάχ. 0.61 μ.) συνίσταται ἐκ ζωνῶν ἐξ ἀργολιθοδομῆς πλάτους 0.61 μ. καὶ ἐκ σειρῶν πλίνθων — ἡ κάτω ζώνη ἐκ δύο σειρῶν πλίνθων, ἡ ἐπομένη ἐκ τεσσάρων — ἐναλλάξ (πίν. 202α)· ἡ ἐξ ἀργολιθοδομῆς ὅμως ζώνη ὑποδιαίρειται περαιτέρω διὰ παρενθέτου σειρᾶς τεμαχίων πλίνθων εἰς δύο ἡμίζωνα. Τῶν κυρίων σειρῶν αἱ πλίνθοι δὲν εἶναι οὔτε ἀκέραιαι οὔτε τοῦ αὐτοῦ τύπου· ἄλλαι παρουσιάζουν πλευρὰν μήκους 0.29-0.295 καὶ ἄλλαι 0.35 μ., τὸ πάχος των εἶναι 0.035 μ., φέρουν δ' ἐπὶ τῆς ἐτέρας τῶν ὀψεῶν των χαραγὴν ἄλλοτε δι' αἰχμηροῦ καὶ ἄλλοτε δι' ἀμβλέος ὀργάνου. Ἐπὶ τοῦ κονιάματος παρατηροῦνται καὶ τύποι πλίνθων μήκους 0.465 καὶ πλάτους 0.30 μ., μὲ διαγωνίους διδύμους ἀδρακώσεις (πίν. 202β). Τὸ διάμεσον κονίαμα φθάνει τὰ 0.035-0.04 μ. Ἡ τοιχοδομία τῆς κόγχης ὀδηγεῖ εἰς χρόνους πρὸ τοῦ Μαρκιανοῦ (450 - 475 π. Χ.). Ἡ χρονολογία της δὲν ἀφίσταται ἴσως πολὺ τῆς ἐποχῆς τῆς οἰκίας VI (βλ. ἄνωτ. σ. 144). Ἐκ τῆς περιοχῆς περισυνελέγησαν τεμάχια γυψίνων κυματίων (πίν. 206γ-δ).

Εἶναι παρακινδυνευμένον νὰ φαντασθῇ τις τὴν διάταξιν τοῦ οἰκοδομηματος εἰς τὴν περιοχὴν τῆς κόγχης, διότι ἔχει καλυφθῆ αὕτη ὑπὸ τῶν τοιχίων καὶ μᾶζης τοιχοποιίας τῆς ἀσβεστοκαμίνου (πίν. 197α, 198α). Δύο δακτυλιοει-

δεῖς ἑσωτερικαὶ ἐπενδύσεις τοῦ κυκλοτεροῦς σώματος τῆς καμίνου, ἐξ εὐτελοῦς τοιχοποιίας με ἐπίχρισμα ἐκ πηλοῦ, πιθανῶς ὑποδηλοῦν δύο περιόδους λειτουργίας της. Ἐξωτερικῶς περατοῦται ἡ κάμινος πρὸς Ν. εἰς τοῖχον εὐθὺν ἐλαχίστου πάχους 1.30 μ., με θυρίδα πλάτους — ἐκ τῶν ἔξω πρὸς τὰ ἔσω — 0.55 - 0.65 μ. καὶ ὕψους 0.85 μ. (πίν. 203α)¹, διὰ δύο δ' ἐκ τοῦ τοίχου τούτου εἰς σχῆμα πεῖ (Π) ἐκτεινομένων σκελῶν δημιουργεῖται ἔμπροσθεν αὐτῆς βοθητικὸς ἐξώστης πλάτους \pm 2.50 μ. εὐρυνόμενος πρὸς Α. Οἱ τοῖχοι οὗτοι τῆς καμίνου εἶναι ἐκτισμένοι δι' ἀργολιθοδομῆς με πηλὸν καὶ παρένθετα θραύσματα πλινθῶν ἐνθυμίζον τοὺς τοίχους τῶν μετὰ τὴν καταστροφὴν τῆς βασιλικῆς οἰκιῶν (βλ. ἀνωτ. σ. 138 καὶ 147). Ἐντὸς τῆς καμίνου εὐρέθησαν ἀσβεστοποιημένα θραύσματα ἐκ τῶν μαρμαρίνων μελῶν τῆς βασιλικῆς ἄλλα, ἄκαυστα, περισυνελέγησαν ἐκ τοῦ πρὸ αὐτῆς χώρου. Μικρὸν χαλκοῦν νόμισμα πιθανῶς ἐκ τῶν λεγομένων τῆς ἐποχῆς τῶν Βανδάλων (κατὰ τὸν καθορισμὸν του διελεύθη), εὐρεθὲν εἰς ὕψους \pm 0.40 μ. ἀπὸ τῆς στάθμης τοῦ δαπέδου τοῦ πρὸ τῆς καμίνου χώρου, παρέχει ἴσως ἔνδειξιν περὶ τοῦ ὅτι ἡ κάμινος ἐλειτούργησεν εἰς ἐποχὴν ὄχι πολὺ ἀφισταμένην τῶν χρόνων τῆς καταστροφῆς τῆς βασιλικῆς (πρβλ. ἀνωτ. σ. 143)².

3. Ἄλλα λείψανα καὶ παρατηρήσεις: Ἀνατολικῶς τῆς κόγχης τοῦ ὑποτιθεμένου βαλανείου ἀνεσκάφη ἐν μέρει τετράπλευρος δεξαμενὴ, ἡ παρουσία τῆς ὁποίας εἶχε γίνεαι αἰσθητὴ κατὰ τὴν διάνοξιν τῆς διαγωνίου δοκιμαστικῆς τομῆς τοῦ ἔτους 1959 (ΠΑΕ 1959, 139). Ἀπεκαλύφθη ἡ βορρεια πλευρὰ τῆς δεξαμενῆς μήκους 3.00 μ. (ἑσωτερικῶς), ἐφωδιασμένη — εἰς τὸ μέσον — δι' ὄχτου ἔκροτῆς (διαμ. 0.17 μ.). Εἰς ὕψους 0.50 μ. ἀπὸ τοῦ πυθμένος της εὐρύνεται ἡ δεξαμενὴ κατὰ 0.22 μ., σχηματιζομένης ἑσωτερικῆς περιμετρικῆς βαθμῖδος (πίν. 204α). Εἶναι ἐκτισμένη διὰ πλινθοδομῆς ἐπὶ εὐρέος κρηπιδώματος ἐκ χυτῆς τοιχοποιίας καὶ βαίνοντος ἐπὶ στρώματος ἐκ ψαμμιτικῶν πλακῶν. Ἐσωτερικῶς φέρει ἐπίχρισμα ἐξ ἰσχυροῦ ὕδραυλικοῦ κονιάματος. Ἐκ σηστερτίου τοῦ Ἀλεξάνδρου Σευήρου τοῦ ἔτους 224 μ. Χ. συνάγεται ὅτι ἡ πέριξ τῆς δεξαμενῆς ἐπίχρσις ἄρα καὶ ἡ δεξαμενὴ χρονολογοῦνται τὸ ἐνωρίτερον ἀπὸ τοῦ β' τετάρτου τοῦ 3ου αἰ. μ. Χ.

Ἡ στρώσις ἐκ ψαμμιτικῶν πλακῶν, εἰς βάρους \pm 1.95 μ. ἀπὸ τῆς ἐπιφανείας τοῦ σημερινοῦ ἐδάφους, ἐνθυμίζει τὴν εἰς τὰ χαμηλὰ στρώματα τῆς περιοχῆς γνωστὴν ἤδη παρουσίαν ἀργῶν λίθων, περὶ τῶν ὁποίων

¹ Ἄλλο ἄνοιγμα πρὸς Δ., εἰς ὕψους 1.35 μ. ἀπὸ τοῦ πυθμένος τῆς καμίνου (βλ. πίν. 198α), ἐρησιμέμεν ὡς θυρὶς τροφοδοσίας της. Τὸ πρὸς Α., εἰς τὸ δεύτερον ἐπίπεδον, διακρινόμενον ἄνοιγμα ὀφείλεται εἰς τομὴν γενομένην πρὸς προσδιορισμὸν τοῦ πάχους τοῦ τοίχου τῆς κόγχης.

² Δύο ἄλλα κάμινοι, ἐγκατεστημένα ἐντὸς κογχῶν τοῦ βαπτιστηρίου, ἐλειτούργησαν κατὰ τοὺς μεσοβυζαντινοὺς χρόνους (ΠΑΕ 1961, 152 - 153).

παρατηρήσαμεν ὅτι προέρχονται ἐκ τῶν πρώτων προσπαθειῶν πρὸς διαμόρφωσιν λιμένος εἰς τὴν παραλίαν τοῦ ἀρχαίου Λεχαίου (ΠΑΕ 1959, 139-140. Πρβλ. καὶ κατωτ. σ. 156 κέ.). Ἐχομεν περαιτέρω σημειώσει ὅτι κατὰ τοὺς αὐτοκρατορικοὺς χρόνους ἐπεσωρεύθη ἐπὶ τοῦ δυτικοῦ λιμενοβραχίονος ἄμμος, εἰλημμένη ἐκ τῆς θαλάσσης κατὰ ἐργασίας γενομένης πρὸς διευθέτησιν τοῦ λιμένος (ΠΑΕ 1960, 165 κέ.). Εἶναι χαρακτηριστικὸν ὅτι τὸ ἀνωτέρω σημειωθὲν νόμισμα τοῦ Ἀλεξάνδρου Σευήρου ἦλθεν εἰς φῶς ἔχον ἰσχυρῶς ἐπικολημένους κόκκους ἄμμου· εὐρίσκετο, λοιπόν, ἐντὸς τῆς θαλάσσης ὅτε, κατὰ τινα ἐκβάθυνσιν τοῦ λιμένος, τὸ ἐνωρίτερον ἐπὶ τῶν χρόνων τοῦ Ἀλεξάνδρου Σευήρου, ἀπερρίφθη εἰς τὴν παρακειμένην ξηρὰν μαζὶ μὲ σωροὺς ἄμμου.

Βορειοανατολικῶς τῆς κόγχης ἀπεκαλύφθη ὕδαταγωγὸς ἐκ πηλίνων σωλήνων (μῆκους ἄνευ τοῦ στομίου 0.48, διαμέτρου ἐξωτερικῶς 0.146, ἐσωτερικῶς 0.126 μ.) (πίν. 204β) μὲ κατεύθυνσιν πρὸς ΝΔ., ἐγκατεστημένος ἐντὸς τάφρου διηνοιγμένης ἐντὸς τοῦ ἀνωτέρω σημειωθέντος πατημένου ἐδάφους (βλ. σ. 150 καὶ 153), ἀλλ' ἢ συνέχειά του ἔχει διακοπὴν ὑπὸ τῆς κόγχης, τῆς ὁποίας, συνελπῶς, χρονικῶς ὁ ὕδαταγωγὸς προηγείται. Αἱ διαστάσεις τῶν σωλήνων του συμπίπτουν πρὸς ἐκείνας τῶν σωλήνων τοῦ ὕδαταγωγοῦ τοῦ σημειωθέντος νοτιοανατολικῶς τῆς οἰκίας VI, κατὰ τὴν οἰκοδόμησιν τῆς ὁποίας ἢ συνέχειά του ἐπίσης διεκόπη (βλ. ἀνωτ. σ. 142. Βλ. καὶ πίν. 195β). Ὡς πρὸς τὸ πατημένον δ' ἔδαφος διεπιστώθη, διὰ τομῆς εἰς τὸν πρὸ τῆς καμίνου χώρον, ὅτι ἐκτείνεται πρὸς Ν. (πίν. 203β). Πιθανῶς ἀνήκει εἰς ἀρχαίαν ὁδὸν ἢ εἰς τὸν παρὰ τὸ κρηπίδωμα τοῦ ἀρχαίου λιμένος ξυστόν.

4. Δ ο κ ι μ α σ τ ι κ α ἰ τ ο μ α ἰ.—α'. Δ υ τ ι κ ῶ ς τ ο ὗ Β α λ α ν ε ἰ ο υ : Χάριν ὀλοκληρώσεως τῆς μελέτης τῆς περιοχῆς διήνοιξα δυτικῶς τοῦ οἰκοδομήματος τοῦ χαρακτηρισθέντος ὡς βαλανείου τέσσαρας ἔρευνητικὰς τομάς (Α - Δ), ἐκάστην πλάτους 1.00 μ., παραλλήλους μεταξύ των καὶ μὲ κατεύθυνσιν ἀπὸ Ν. πρὸς Β., ἀρχομένης δὲ ἀπὸ μιᾶς νοτιῆς εὐθείας κειμένης εἰς ἀπόστασιν 1 μ. βορείως τῆς πρὸς Δ. προεκτάσεως τῆς νοτίας πλευρᾶς τῆς περιφράξεως, μετὰ τὸ σημεῖον ὅπου αὕτη θλάται πρὸς τὰ ΝΔ. Τρεῖς ἐκ τῶν τομῶν τούτων (Α, Β καὶ Δ) διήνοιξα ἐσωτερικῶς τῆς περιφράξεως τοῦ ἀρχαιολογικοῦ χώρου, συγκεκριμένως τὴν τομὴν Α (πίν. 205β) εἰς ἀπόστασιν 47.80 μ. ἀπὸ τῆς χορδῆς τῆς ἡμικυκλικῆς δεξαμενῆς, τὴν Β εἰς ἀπόστασιν 41.80 μ. ἀπ' αὐτῆς καὶ τὴν Δ εἰς ἀπόστασιν 21.80 μ. Τὴν τομὴν Γ ἐχάραξα ἔξω τῆς περιφράξεως, εἰς ἀπόστασιν 10 μ., ἐντὸς ἀγροῦ ἀνήκοντος εἰς τὸν Σωτήριον Λιάκουραν, δὲν ἠδυνήθη ὅμως ἐδῶ νὰ προχωρήσω ἐπαρκῶς εἰς βάθος.

Τὰς τομάς Α καὶ Β ἐπεξέτεινα εἰς μῆκος 26 μ. Ἐντὸς τῆς τομῆς Α εἰς ἀπόστασιν 18.40 μ. ἀπὸ τῆς ἀρχῆς τῆς καὶ ἀκολουθῶς ἐντὸς τῆς τομῆς Β

εἰς ἀπόστασιν ἀπὸ 17.15 μ. ἐπανευρέθη ἡ ὁδός, τὴν ὁποίαν εἶχομεν ἐπισημάνει εἰς τὴν περιοχὴν τῆς οἰκίας VI (βλ. ἄνωτ. σ. 143). Παρουσιάζεται τὴν ὥρα, εἰς τὴν θέσιν αὐτήν, ἡ ὁδὸς νὰ ἔχη πλάτος 2.00 μ. καὶ νὰ κάμπτεται ἐλαφρῶς πρὸς τὰ ΝΑ.

Νοτίως τῆς ὁδοῦ ἐπεσημάνθη ἐντὸς ἀμφοτέρων τῶν τομῶν — Α καὶ Β — ἐνότιος τοίχων πάχους 0.60 μ. ἐκτισμένων δι' ἄσβεστου· δύο ἐκ τούτων, παράλληλοι καὶ εἰς ἀπόστασιν \pm 5.35 μ. ἀπ' ἀλλήλων, κατευθύνονται ἀπὸ Α. πρὸς Δ. με ἀπόκλισιν πρὸς Ν. Ὁ νοτιώτερος ἐκ τῶν ἐν λόγῳ τοίχων ἐπεσημάνθη—ἐνεκα τῆς κατευθύνσεώς του—μόνον ἐντὸς τῆς τομῆς Β. Ἐντὸς τῆς αὐτῆς τομῆς ἀνεφάνη, περατούμενος εἰς ἀπόστασιν 2.30 μ. ἀπὸ τούτου καὶ μόλις διαφαινόμενος εἰς τὴν παρεῖαν τῆς τομῆς, τρίτος τοίχος κατερχόμενος ἀπὸ Β., προφανῶς ἀπὸ τοῦ βορειότερου ἀπὸ Α. πρὸς Δ. ἐκτεινόμενου τοίχου. Διαφαίνονται οὕτω δύο χώροι ἐνὸς οἰκοδομήματος, πιθανῶς οἰκίας, χρονικῶς μὴ ἀφισταμένης ἴσως τῆς οἰκίας VI (βλ. ἄνωτ. σ. 144). Οἱ περιγραφέντες τοῖχοι σώζονται μέχρι τῆς εὐθυνηρίας (πίν. 205α), ἀπὸ τῆς ἀρχαίας δὲ ὁδοῦ ἀπέχει ἡ ὑποτιθεμένη αὕτη οἰκία περίπου 7.70-12.00 μ. Εἰς ἀμφοτέρας τὰς τομὰς — Α καὶ Β — ἐπεσημάνθη προσέτι εἰς ἀπόστασιν 0.70 καὶ 0.80 μ. βορείως καὶ σχεδὸν παραλλήλως πρὸς τὸν βόρειον ἐκ τῶν ἀπὸ Α. πρὸς Δ. τῆς ὡς ἄνωτέρω ἐνότιος τοίχων εἰς ἀκόμη, ἀλλὰ με συνεκτικὴν ὕλην πηλόν (πίν. 205β). Ἔχει πάχος 0.48 μ. καὶ θεμέλιον ἐξέχον πρὸς Ν. κατὰ 0.09-0.14 μ., προφανῶς δ' εἶναι ὀψιμώτερος τῶν ἄλλων. Μεταξὺ τέλους τῆς ὁδοῦ καὶ τῶν περιγραφέντων τοίχων μόλις διαφαινόμενα εἰς τὰς παρεῖας τῶν τομῶν Α καὶ Β λείψανα τριῶν ἀκόμη τοίχων δὲν παρουσιάζουν ἰδιαιτερόν τι χαρακτηριστικόν.

Τὴν τομὴν Δ ἐξέτεινα εἰς μῆκος μόνον 18 μ. ἀπὸ τῆς ἀπὸ Ν. ἀρχῆς τῆς. Εἰς ἀπόστασιν 2 μ. ἀπ' αὐτῆς ἐπεσημάνθη ἐδῶ θεμέλιον τοίχου πάχους 0.55 μ., ἐκτισμένου δι' ἄσβεστου, ὡς οἱ κύριοι τοῖχοι τῶν τομῶν Α καὶ Β καὶ ὁμοίως πρὸς τούτους κατευθύνσεως. Πρὸς Ν. καὶ ἐν ἐπαφῇ πρὸς τὸν τοῖχον τοῦτον ἐπεσημάνθη ἄσβεστόλακκος· πρὸς Β. ἡ ἐπίχωσις ἀπετελεῖτο ἐξ ἀπερριμμένων λίθων ἀναμίχτων με ἄσβεστον, ἔτι δὲ βορειότερον, εἰς ἀπόστασιν 3.80 μέχρι 5.50 μ. ἀπὸ τοῦ ὡς ἄνωτέρω τοίχου, ἐπεσημάνθη κατασκευὴ πλάτους 0.30 μ. μόνον ἐξ ἄσβεστοκονιάματος, ἀμφικλινῆς, καὶ ἀκολούθως εἶδος διαδρόμου (πλάτους 0.50 μ.) ἐστρωμένου διὰ τεμαχίων κεραμίδων. Τέλος εἰς ἀπόστασιν 11.50 μ. ἀπὸ τῆς ἀρχῆς τῆς τομῆς Δ ἀνεφάνη καὶ ἀπεχωματώθη φρέαρ.

Τὸ φρέαρ, στρογγύλον, διαμέτρου 1.10 μ., ἔχει παρεῖας ἐκ ξηρολιθιδῶς μέχρι βάθους 1.75 μ. Κάτω τῆς στάθμης ταύτης βαθύνεται τοῦτο ἐντὸς στρώματος ἐκ λίθων ἀτάκτων, ὡς παρατηρήθη καὶ περὶ ἄλλων φρεάτων τῆς περιοχῆς (IIAE 1959, 139). Ἦρηνήθη μέχρι βάθους \pm 2.50 μ. Ἡ ἐπίχωσις

τοῦ φρέατος ἀπετελεῖτο ἐκ κρημνισμάτων μὲ ἀσβεστοκονιάματα (μέχρι βάθους ± 1.40 μ.), ἐξ ἄμμου μὲ θραύσματα μαρμάρων καὶ ὄστρακα ἀγγείων (μέχρι βάθους 2.20 μ.) καὶ ἀκολούθως ἐκ λίθων (πρβλ. ἀνωτ. σ. 154 κέ.).

Χρήσιμον εὑρημα ἀπέδωκεν ἡ τομὴ Δ βορείως τοῦ φρέατος καὶ εἰς βάθος 0.70 μ. ἀπὸ τῆς ἐπιφανείας τοῦ ἐδάφους, πῆλινον λύχνον τύπου — κατὰ τὴν ταξινόμησιν τοῦ O. BRONNER — XXXI (πίν. 206α)¹ καὶ τρία χαλκᾶ νομίσματα, ἐκ τῶν ὁποίων τὸ νεώτερον, τοῦ αὐτοκράτορος Ἀρκαδίου (395-408 μ.Χ.), χρονολογεῖ τὴν ἐπίχωσιν τῆς ἔρευνωμένης περιοχῆς — καὶ τὸν λύχνον — τὸ ἐνωρίτερον εἰς τὰς ἀρχὰς τοῦ 5ου αἰ.

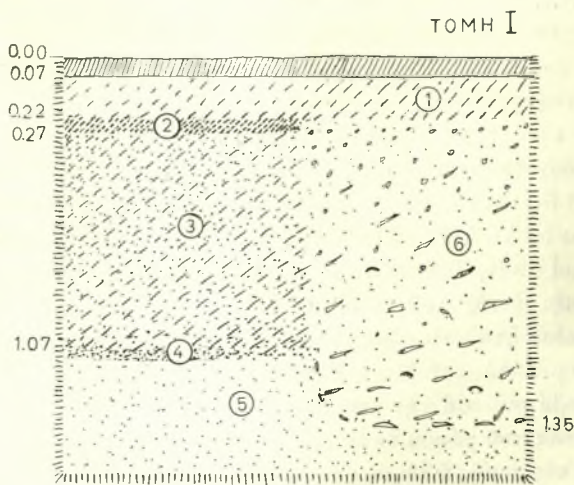
Εἰς τὴν τομὴν Γ ἡ ἔρευνα, ὡς εἶπον, δὲν ὄλοκληρώθη· ἐπεσημάνθη μόνον ὕδαταγωγὸς μὲ κατεύθυνσιν ἀπὸ Δ. πρὸς Α.

β'. Ἐν τὸς τῆς βασιλικῆς: Κατὰ τὴν διάρκειαν τῆς ἀνασκαφῆς τῆς παλαιοχριστιανικῆς βασιλικῆς ἐπανειλημμένως εἶχον προκύψει ἐνδείξεις περὶ τοῦ ὅτι αὕτη εἶχε διαδεχθῆ παλαιότερον χριστιανικὸν ἱερὸν ἐκεῖ που ἰδρυμένον (ΠΑΕ 1956, 170· 1957, 97· 1958, 123 καὶ 134· 1959, 132· 1960, 158 καὶ 1961, 149 κέ.). Πρὸς ἀπόκτησιν βεβαιότητος περὶ τοῦ πράγματος διήνοιξα ἐντὸς τοῦ μεσαίου κλίτους τῆς βασιλικῆς καὶ εἰς μέρος, ὅπου τὸ δάπεδον ἦτο κατεστραμμένον, δύο τομάς: τὴν πρώτην (I) εἰς ἀπόστασιν 12.00 μ. ἀπὸ τοῦ δυτικοῦ πέρατος τοῦ χώρου καὶ 6.40 μ. ἀπὸ τοῦ νοτίου στυλοβάτου· καὶ τὴν δευτέραν (II) εἰς ἀπόστασιν 5.00 μ. ἀπὸ τοῦ δυτικοῦ πέρατος τοῦ χώρου ἐν ἐπαφῇ δὲ πρὸς τὸν βόρειον στυλοβάτην.

Ἐντὸς τῆς τομῆς I (διαστάσεων 2.30×1.70 μ.) παρατηρήθη (εἰκ. 4) ὑπὸ τὴν στρώσιν τοῦ ἀσβεστοκονιάματος (πάχους 0.07-0.08 μ.) τῆς πλακοστρώσεως, προετοιμασίας τῆς, στρώμα (1) πάχους 0.14-0.15 μ. ἐκ χώματος πατημένου, τὸ ὁποῖον εἶχε κομισθῆ ἐκεῖ σαφῶς ἐξ ἄλλης περιοχῆς διὰ τὴν χρησιμοποίησιν ὡς γέμισμα. Ὑπὸ τὸ στρώμα τοῦτο ἡ ἐπίχωσις ἐντὸς τῆς τομῆς δὲν ἠπλοῦτο ἐνιαία. Πρὸς Β. εὐρέθη λεπτὸν στρώμα (2) πάχους 0.04-0.05 μ. ἐκ μαύρων χωμάτων· ὑπὸ τοῦτο ἠκολούθη κατόπιν στρώμα (3) πάχους 0.70-0.80 μ. ἐκ χώματος σφικτοῦ, τὸ ὁποῖον ἐπίσης εἶχε κομισθῆ ἐξ ἄλλης περιοχῆς, ἐντὸς δὲ αὐτοῦ καὶ εἰς βάθος ± 1.00 μ. ἀπὸ

¹ Εἰς τὴν περιφέρειαν πλαίσιον ἐκ τετραγωνικῶν καὶ στρογγύλων ροδάκων ἐξ ἐκτύπων σφαιριδίων, εἰς τὸν δίσκον δύο ὀπαι καὶ ὄρνις πρὸς ἀριστερά· κατὰ τὴν μῦξαν ἐλλιπῆς (σωζόμενον μῆκος 0.07 μ.). Τὸ κόσμημα τοῦ πλαισίου ἐνθυμίζει ἰδιαιτέρως τοὺς λύχνους τοῦ Μουσείου Κορίνθου CL 3074 καὶ CL 3036 (Corinth XIV 164, πίν. 67, 1 C. ROEBUCK)· τὸ θέμα τοῦ δίσκου ἐνθυμίζει τοὺς λύχνους Κορίνθου CL 1482 καὶ CL 1483 (Corinth IV 2, 288, πίν. XXII O. BRONNER. Πρβλ. καὶ ἐπὶ ἄλλου τύπου λύχνου, Ἀγορᾶς Ἀθηνῶν ἀριθμ. 2390 ἐν The Athenian Agora 7, 174, πίν. 38 J. PERLZWEIG, χρονολογουμένου εἰς τὸν 5ον αἰ.).

τῆς ἐπιφανείας τοῦ δαπέδου εὐρέθη εἰς καλὴν κατάστασιν πεντανούμιον τοῦ Ἰουστίνου Α' (518 · 527 μ.Χ.). Κατωτέρω εὐρέθη λεπτόν στρώμα (4) ἐξ ἄμμου καὶ τέλος στρώμα (5) ἐκ χώματος καὶ ἄμμου. Πρὸς Ν. ἠκολούθει ὑπὸ τὸ στρώμα 1 καὶ μέχρι βάθους 1.35 μ. στρώμα (6) ἀποτελούμενον ἐκ τῶν ἄνω πρὸς τὰ κάτω : ἐκ χονδρῆς ἄμμου μετὰ βησσάλων, κατόπιν μετὰ θραυσμάτων ὀπτῶν πλίνθων καὶ ἀσβεστοκονιαμάτων — σαφῶς κρημνισμάτων (εἰς τεμάχια πλίνθων παρατηρήθησαν ἐπικολημένα λείψανα κονια-

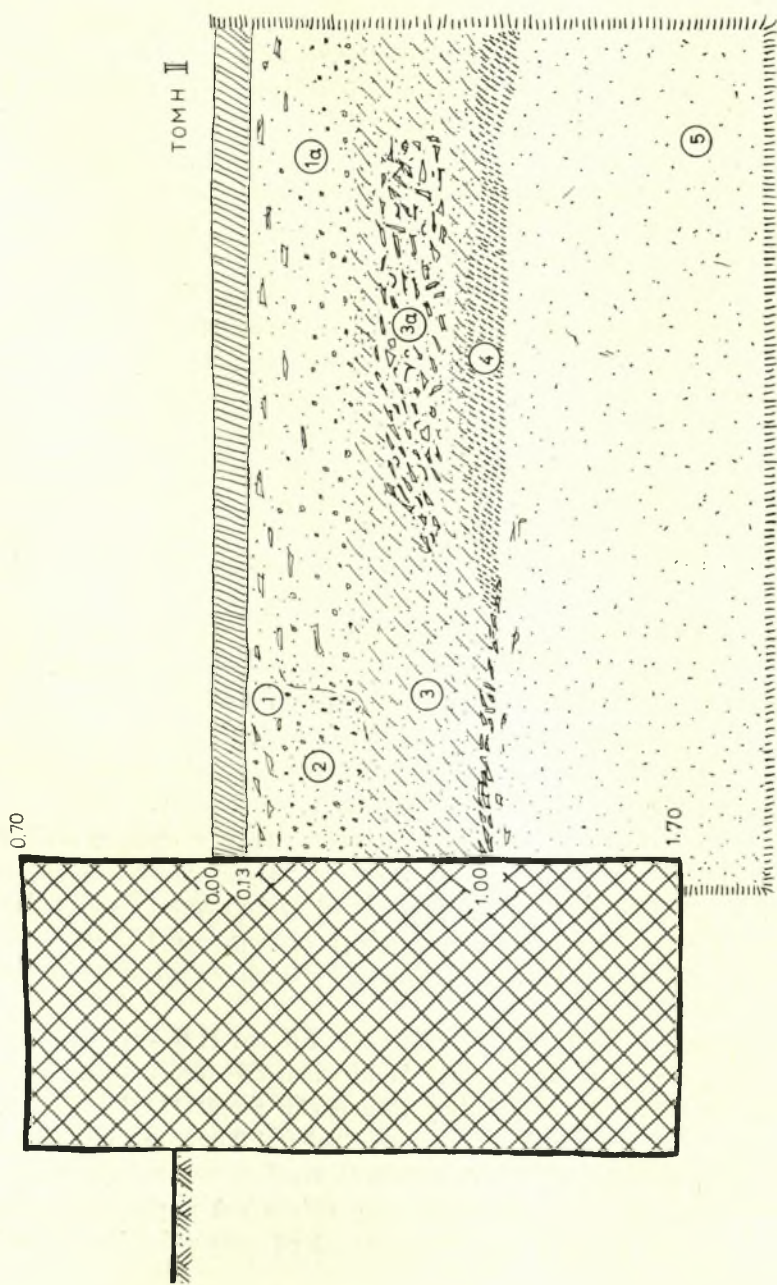


Εἰκ. 4. Στρωματογραφικὴ σύνθεσις τῆς τομῆς Ι.

μάτων) — καὶ ὀλίγων λατυπῶν μαρμαῦρου. Ἐντὸς τοῦ στρώματος τούτου εὐρέθησαν ὄστρακα καὶ λύχνος τύπου XXXI (πίν. 206β)¹. Τὸ νόμισμα, χρονολογοῦν ἀπολύτως τὴν ἐπίχωσιν Ι 3, ἀποτελεῖ διὰ τὴν χρονολόγησιν τοῦ λύχνου τῆς ἐπιχώσεως Ι 6 ἔνδειξιν μόνον.

¹ Ἐντὸς τῆς τομῆς ΙΙ (διαστάσεων 3.00 × 2.00 μ.) ἡ ὑπὸ τὸ κονίαμα τοῦ

¹ Εἰς τὴν περιφέρειαν ρόδακες ἐξ ὁμοκέντρων ταινιῶν, εἰς τὸν δίσκον προτομῆ γυναικὸς πρὸς ἀριστερὰ (μῆκος 0.105 μ.). Ἡ προτομὴ μμεῖται ὑπόδειγμα ἐπὶ μεταλλεῖου. Οἱ κοσμούμενοι διὰ προτομῆς λύχνου ἀνήκουν κατὰ κανόνα εἰς τὸν κατὰ BRONEER τύπον XVIII, ἀπαντώμενον ἀπὸ τῶν μέσων τοῦ 3ου μέχρι τῶν ἀρχῶν τοῦ 5ου αἰ. (Corinth IV 2, 102 κέ. πίν. XVI). Τὸ κόσμημα τοῦ πλαισίου ἐνθυμίζει τοὺς λύχνους Κορίνθου CL 3080 (Corinth XIV, 164 πίν. 67, 1 BRONEER) καὶ Ἀγορᾶς Ἀθηῶν ἀριθμ. 2444 (The Athenian Agora 178 πίν. 39 REPLZWEIG) καὶ ἀριθμ. 2571 (αὐτ. 182 πίν. 41. Χρονολογεῖται μετὰ τοῦ προηγουμένου εἰς τὸν 5ον αἰ.). Ὁ λύχνος τοῦ Λεχαιῶν εἶναι ἔκτυπον ἐξ ἐκμαγεῖου, διὰ τὴν κατασκευὴν τοῦ ὁποίου εἶχε χρησιμοποιηθῆ ὡς μήτρα ἄλλος λύχνος.



Εἰκ. 5. Στρωματογραφικὴ σύνθεσις τῆς τομῆς ΙΙ.

δαπέδου (πάχους 0.13 μ.) ἐπίχωσις (στρώμα 1) ἀπετελεῖτο (εἰκ. 5) ἐξ ἄμμου περιεχούσης εἰς τὰ ἐπάνω μέρη — μέχρι πάχους 0.12 μ. — λατύπας καὶ ἄλλα υπολείμματα ἐκ τῶν ὑλικῶν δομῆς τοῦ μνημείου· κατόπιν τὰ υπολείμματα δομῆς βαθμηδὸν ἤλαττοῦντο. Τοῦ στρώματος 1 ἡ συνέχεια αὕτη (στρώμα 1α), πάχους 0.20 μ., ἀποτελουμένη ἐξ ἄμμου μετὰ βησσάλων καὶ ἄμμου ψιλῆς μετὰ χώματος εἰς ἀνοικτοῦ τόνου ἀπόχρωσιν, παύει εἰς ἀπόστασιν 0.60 μ. ἀπὸ τοῦ παρὰ τὸ θεμέλιον τοῦ στυλοβάτου σκάμματος¹ βάθους 0.30 μ. Τὸ σκάμμα φαίνεται νὰ ἐπληρώθη ἰδιαιτέρως δι' ἐπιχώσεως ἐκ ψιλῆς ἄμμου καὶ βησσάλων (στρώμα 2). Τὸ ἐπόμενον στρώμα (3), πάχους 0.55 μ., ἀπετελεῖτο ἐξ ἄμμου μετὰ φαιᾶς ἀποχρώσεως ἰλύος. Φθάνει μέχρι βάθους 1.00 μ. ἀπὸ τῆς ἐπιφανείας τοῦ δαπέδου, ἀλλ' εἰς βάθος \pm 0.60-0.80 μ. διεκόπτετο τοῦτο ἐν μέρει ὑπὸ διαμέσου στρώματος (3α) περιέχοντος λατύπας, ἀσβεστοκονιάματα, ὀλίγα ὄστρακα ἀγγείων καὶ τεμάχια κοινῶν κεραμίδων καὶ ὀπιοπλίνθων, τεμάχιον μαρμαρίνης πλίνθου κίονος, τεμάχιον σχιστολιθικῆς πλακός, λίθον μὲ ἐπικολλημένα υπολείμματα ἀσβεστοκονιάματος καὶ μεμονωμένας ψηφίδας ἐξ ἐντοιχίου ψηφιδωτοῦ. Εἰς τὰ κάτω μέρη τῆς ἐπιχώσεως 3, εἰς βάθος \pm 0.90 μ. ἀπὸ τῆς ἐπιφανείας τοῦ δαπέδου καὶ εἰς ἀπόστασιν \pm 0.15 μ. ἀπὸ τοῦ θεμελίου τοῦ στυλοβάτου, εὗρέθη χαλκοῦν ἀσσάριον τοῦ Θεοδοσίου Β' (408-450 μ. Χ.). Ἐκ τοῦ στρώματος 3 παρέχεται ἡ ἐντύπωσις ὅτι τὸ ὑλικόν του ἐκομίσθη ἐξ ἄλλης περιοχῆς. Μετὰ τὸ στρώμα 3 εὗρέθη στρώμα (4), πάχους 0.10 μ., ἀσυνεχὲς ἐκ μαύρων χωμάτων. Τέλος ἀκολουθεῖ στρώμα πολὺ ἀμμῶδες (5) περιέχον ἐν ἀρχῇ λατύπας ἐκ πωρολίθων· ἐπὶ τοῦ τελευταίου τούτου πατεῖ τὸ θεμέλιον τοῦ στυλοβάτου εἰς βάθος 1.70 μ. ἀπὸ τῆς ἐπιφανείας τοῦ δαπέδου.

Ὁ διὰ τῶν τομῶν τούτων ἐπιδιωκόμενος κύριος στόχος, ἡ τυχὸν δηλαδὴ ἐπισήμανσις ὑπὸ τὴν βασιλικὴν θεμελίων παλαιότερου οἰκοδομήματος, ἐπετεύχθη ἐμμέσως. Δὲν ἀπηντήθησαν μὲν τὰ ἀναζητούμενα θεμέλια, ὑπῆρξαν ὁμως τ' ἀποτελέσματα τῆς προκειμένης ἐρεῦνης, κατὰ τ' ἄλλα, πολὺ ἐποικοδομητικὰ εἰς συμπεράσματα. Ἐπιχειρῶ σύντομον ἀνάλυσιν τῶν στρωματογραφικῶν δεδομένων.

Σημειῶνω ἐξ ἀρχῆς ὅτι τὰ στρώματα I 5 καὶ II 5 — τὸ πρῶτον ἐξ ἄμμου καὶ χώματος, τὸ δευτέρον ἐξ ἄμμου καθαρᾶς—συνιστοῦν τὸ ἀρχικὸν ἔδαφος, ἐπὶ τοῦ ὁποίου ἐθεμελιώθη τὸ μνημεῖον (πρβλ. ΠΑΕ 1960, 167). Τὸ στρώμα II 5 ἀρχίζει, ὡς εἴπομεν, εἰς βάθος 1.00 μ. ἀπὸ τῆς στάθμης τοῦ δαπέδου, συνεχίζεται δ' ἐντὸς τούτου τὸ θεμέλιον τοῦ στυλοβάτου μέχρι βάθους 1.70 μ. Ἡ ἀρχὴ τοῦ στρώματος τούτου καὶ μέχρις ἀποστάσεως 0.80 μ. ἀπὸ τοῦ θεμελίου χαρακτηρίζεται διὰ τῆς παρουσίας λεπτοῦ στρώ-

¹ Πρβλ. τὸ σκάμμα ΠΑΕ 1960, 159.

ματος λατυπῶν πωρολίθου, προφανῶς ὑπολειμμάτων ἐκ τῆς ἐπεξεργασίας τοῦ ὑπὸ τῶν κτιστῶν χρησιμοποιηθέντος ὕλικου. Τὸ βάθος, λοιπόν, τοῦ θεμελίου τοῦ στυλοβάτου ἔφθανεν ἀρχικῶς πρὸς τὴν πλευρὰν τοῦ μεσαίου κλίτους μόλις τὰ 0.70 μ. Τὸ στρώμα II 3, συνιστάμενον ἐξ ἄμμου μετὰ ἰλύος, προέρχεται σαφῶς ἐκ τῶν ἐργασιῶν προετοιμασίας τοῦ χώρου πρὸ τῆς ἐνάρξεως τῆς θεμελιώσεως τοῦ μνημείου (πρβλ. ΠΑΕ 1960, 159 καὶ 168. Ἀντιστοιχεῖ πρὸς τὸ ἐκεῖ σημειούμενον στρώμα 2), τὸ ἐντὸς τούτου δ' εὑρεθὲν ἀσσάριον τοῦ Θεοδοσίου Β' (408 - 450 μ. Χ.) ἐντάσσεται οὕτω εἰς μίαν καὶ τὴν αὐτὴν εὐρηματικὴν ἐνότητα (contexte) ὁμοῦ μετὰ τῶν νομισμάτων τοῦ Οὐαλεντινιανοῦ Γ' (425 - 455 μ. Χ.) καὶ τοῦ Μαρκιανοῦ (450 - 475 μ. Χ.), τὰ ὅποια καί, ὡς ἤδη ἔχομεν παρατηρήσει, χρονολογοῦν τὴν ἐξωτερικῶς τοῦ δυτικοῦ τοίχου τοῦ βορείου πετροῦ τοῦ ἐγκαρσίου κλίτους διανοιχθεῖσαν τομὴν (ΠΑΕ 1960, 158 κέ. καὶ 165 κέ.). Αἱ ἰσοπεδωτικαὶ ἐργασίαι εἰς τὴν βορείαν περιοχὴν τοῦ χώρου, ὅπου ἔμελλε νὰ ἀνεγερθῇ τὸ οἰκοδόμημα, ἦσαν ἀπαραίτητοι, ἐπειδὴ τὸ ἔδαφος ἐδῶ ἦτο ὑψηλότερον ἢ εἰς τὰ δυτικὰ μέρη τῆς βασιλικῆς. Ἐπιβεβαιοῦται, συνεπῶς, τὸ ἔκτοτε διατυπωθὲν συμπέρασμα ὅτι ἡ βασιλικὴ ἐθεμελιώθη κατὰ συνθήκην περὶ τὸ ἔτος 460 μ. Χ. τὸ ἐνωρίτερον (ΠΑΕ 1960, 159).

Τὸ στρώμα I 3, συνιστάμενον ἐκ χώματος, τὸ ὅποῖον εἶχον κομίσει ἄλλοθεν, μαρτυρεῖ βούλησιν πρὸς ἀνύψωσιν τῆς στάθμης τῶν χαμηλῶν μερῶν τοῦ ἐδάφους ἐντὸς τῆς βασιλικῆς· διὰ νὰ γεμίσουν ὅμως τὸ σκάμμα τῶν θεμελιῶν ἐπορίσθησαν ὕλικον — στρώμα II 2 — ἐκ τῆς ἔξω τοῦ οἰκοδομήματος περιοχῆς, τῆς παρὰ τὴν θάλασσαν. Τὸ στρώμα I 3, χρονολογούμενον ὑπὸ τοῦ πεντανουμίου τοῦ Ἰουστίνου Α' (518 - 527 μ. Χ.), καθορίζει τὸν χρόνον ἰσοπεδώσεως τοῦ ἐσωτερικοῦ τῆς βασιλικῆς· ἐπιτρέπεται δέ, ὡς πιστεύω, νὰ θεωρήσωμεν τὸ χρονολογικὸν τοῦτο ὄριον καὶ ὡς χρόνον ἀποπερατώσεως τῆς βασιλικῆς καὶ ἀποδόσεώς της εἰς τὴν λατρείαν.

Τὸ ἐξαγόμενον τοῦτο μεταθέτει τώρα κατὰ δύο ἕως τρεῖς δεκαετίας πρὸς τὰ ἄνω τό, ὁμοίως ἐπὶ τῇ βάσει νομισματικῶν ἀλλὰ γενομένων ἔξω τῆς βασιλικῆς εὐρημάτων—νομισμάτων τοῦ Ἀναστασίου Α' (491 - 518 μ. Χ.)—, παλαιότερον πόρισμα, ὅτι δηλαδὴ ἡ πλακόστρωσις συνετελέσθη συμβατικῶς κατὰ τὴν τελευταίαν δεκαετίαν τοῦ 5ου αἰ. (ΠΑΕ 1961, 151). Θὰ τὴν τοποθετήσωμεν, πάλιν συμβατικῶς, εἰς τὴν τρίτην δεκαετίαν τοῦ 6ου αἰῶνος. Εἶναι ἐνδιαφέρουσα ἡ διὰ τῆς προκειμένης ἐρεῦνης συναγομένη περαιτέρω διαπίστωσις ὅτι αἱ ἐργασίαι αὗται χρονικῶς συμπίπτουν πρὸς τὰς ἐργασίας ὀλοκληρώσεως τοῦ μνημείου διὰ τῆς προσθήκης τῶν δύο αἰθρῶν, ὀλοκληρώσεως συνετελεσθείσης ὁμοίως, ὡς ἤδη ἐπορίσθημεν, κατὰ τὴν τρίτην δεκαετίαν τοῦ 6ου αἰ. (ΠΑΕ 1959, 132 καὶ ΠΑΕ 1960, 159 - 160). Καὶ δυνάμεθα πλέον νὰ εἴμεθα βέβαιοι περὶ τοῦ ὅτι τὰ εἰς τὸ πρῶτον αἶθριον —

εἰς τὴν τετράπλευρον αὐλὴν — τῆς βασιλικῆς ὑπὸ τὴν στάθμην τοῦ δαπέδου ἐν μέσῳ κρημνισμάτων εὐρεθέντα γλυπτά (ΠΑΕ 1959, 131 κέ. Πρβλ. ΠΑΕ 1960, 157 κέ.) προέρχονται ἐκ κτηρίου παλαιότερου καὶ ὄχι ἐκ τῆς ἀνασκαφείσης βασιλικῆς· ὅτι δηλαδὴ δὲν ἀπειτέθησαν ἐκεῖ μετὰ τὴν καταστροφὴν τῆς, ἀλλὰ κατεχώσθησαν ὁμοῦ μετὰ ἐνοχλούντων κρημνισμάτων, προφανῶς προερχομένων ἐξ ἀρχαιότερου ἐκεῖ που κτηρίου, πράγματι δὲ κατὰ τὰς ἐπὶ Ἰουστίνου Α' (518 - 527 μ. Χ.) γενομένης ἐργασίας ἀποπερατώσεως καὶ πρὸς ἰσοπέδωσιν λάκκων, σχηματισθέντων ἐκ τῆς ἀπολήψεως ἄμμου, ἣ ὁποία εἶχε χρησιμοποιηθῆ προφανῶς κατὰ τὰς προηγηθείσας οἰκοδομικὰς ἐργασίας ἐπὶ τῆς βασιλικῆς. Αἱ λατύπαι δὲ μετὰ τῶν ἄλλων ὕλικῶν δομῆς, αἱ παρατηρηθεῖσαι ἐντὸς τοῦ στρώματος Π 1, ὑποσημαίνουν περαιτέρω ὅτι μετὰ τὴν διευθέτησιν τοῦ δαπέδου τοῦ μεσαίου κλίτους καὶ πρὸ τῆς πλακοστρώσεώς του ἐξετελέσθησαν ἐντὸς τῆς βασιλικῆς, προφανῶς δ' εἰς τὰ συστήματα τῶν κιονοστοιχιῶν, μαρμαρογλυφικαὶ ἐργασίαι. Συνάγεται δ' ἐκ τούτου ὅτι ἡ βασιλικὴ παρέμεινε ἡμιτελὴς — πιθανώτατα ἄστεγος — μέχρι καὶ τῶν χρόνων τοῦ Ἰουστίνου Α'. Προσθέτω ὅτι ἡ παρατήρησις αὕτη εἶναι χρήσιμος ἐκτὸς τῶν ἄλλων καὶ διὰ τὴν κατανόησιν τῆς διαφορᾶς ὕφους τῆς παρατηρουμένης μεταξὺ τῶν γλυπτῶν τῆς βασιλικῆς, διὰ τὴν χρονολόγησιν δηλαδὴ ἀντιστοίχως τῶν κατὰ τὸ ὕφος συγγενῶν ομάδων γλυπτῶν τῆς (πρβλ. ΠΑΕ 1960, 157 κέ.). Διὰ τὸν λόγον δὲ τοῦτον ἀκριβῶς εἶναι πολῦτιμα τὰ ἐκ τῶν προκειμένων ἐρευνητικῶν τομῶν πορίσματα, διότι διὰ πρώτην, ἂν δὲν ἀπατώμαι, φορὰν δυνάμεθα νὰ χρονολογήσωμεν μὲ τόσην ἀκρίβειαν τὴν οἰκοδομικὴν ἱστορίαν μιᾶς ἑλλαδικῆς βασιλικῆς καὶ ν' ἀποκτήσωμεν περαιτέρω μίαν χρονολογικὴν ἀφετηρίαν διὰ τὴν ἱστορίαν τῆς παλαιοχριστιανικῆς γλυπτικῆς εἰς τὸν ἑλλαδικὸν χῶρον.

Τὰ στρώματα Ι 6 καὶ ΙΙ 3α τέλος, συνιστάμενα ἐκ κρημνισμάτων περιεχόντων μάλιστα — τὸ στρῶμα ΙΙ 3α—καὶ ψηφίδας ἐξ ἐντοιχίου ψηφιδωτοῦ, πρέπει βεβαίως νὰ προέρχωνται ἐκ τοῦ λανθάνοντος παλαιότερου οἰκοδομήματος, τοῦ ὁποίου ὅμοια λείψανα ἐσημειώθησαν καὶ ὑπὸ τὴν στάθμην τοῦ δαπέδου τοῦ πρώτου αἵθριου (βλ. ἄνωτέρω), ἐπίσης δ' ἔξω — νοτίως — τοῦ διακονικοῦ (ΠΑΕ 1959, 132), ἐφέτος δὲ καὶ εἰς τὴν περιοχὴν τῆς οἰκίας ΧΙ (βλ. ἄνωτ. σ. 148). Ἡ περαιτέρω ὁμως ἀναζήτησις του ἀπαιτεῖ διάνοιξιν τομῶν δυτικώτερον, ὑπὸ τὰ ὄρατα πλακόστρωτα δάπεδα. Τοιαύτη ἀνάγκη θ' ἀνακύψει κατὰ τὴν ἀναζήτησιν τεκμηρίων διὰ τὴν χρονολόγησιν τῆς ομάδος γλυπτῶν, τῶν εὐρεθέντων ὑπὸ τὴν στάθμην τοῦ δαπέδου τοῦ πρώτου αἵθριου. Τὰ μαῦρα δὲ χῶματα τῶν στρωμάτων Ι 2 καὶ ΙΙ 4 ὑποδηλοῦν πιθανῶς ὅτι τὸ ἀναζητούμενον κτήριον κατεστράφη ὑπὸ πυρκαϊᾶς.

5. Κινητὰ εὐρήματα ἢ ἐφετινὴ ἀνασκαφὴ

ἐν Λεχαίῳ ἀπέδωσεν ὀλίγα. Ἐκ τῶν ἐφέτος ἀνασκαφέντων μνημείων ὄργανικῶς μόνον εἰς τὸ ὑποτιθέμενον βαλανεῖον φαίνεται ν' ἀνήκουν τεμάχια ἐκ γυψίνων κυματίων (πίν. 206γ-δ), τὰ ὁποῖα πιθανῶς διεκόσμουσαν τοὺς τοίχους του. Βορείως τῆς κόγχης ἐντὸς βαθείας ἐπιχώσεως εὐρεθέντα τεμάχια ἐπιχρισμάτων μὲ ἐπιφανείας ἐγχρώμους (χρώματα: ἐρυθρόν, ὄχρα, πράσινον) φαίνεται νὰ προέρχωνται ἐκ παρακειμένου ρωμαϊκοῦ, ἀρχαιότερου, οἰκοδομήματος (πρβλ. ΠΑΕ 1959, 139).

Ἐντυπωσιακὴ ἐντὸς τοῦ ὄλου πτωχικοῦ περιβάλλοντος τῶν ἀνασκαφεισῶν οἰκιῶν ὑπῆρξεν ἡ εὐρεσις ἀγαλματιδίου γυναικός (πίν. 207α), τοῦ ὁποίου τὸ συμφυὲς βάθρον εἶχε κοιλανθῆ καὶ μετατραπῆ εἰς λεκάνην (βλ. ἀνωτ. σ. 146 εἰκ. 2). Ἡ γυναικεία μορφή σώζεται ἀπὸ τῆς ὀσφύος καὶ κάτω, φορεῖ μακρὸν ποδήρη χιτῶνα καὶ στηρίζεται ὀπίσω εἰς συμφυᾶ τετράπλευρον κορμὸν ἀπολήγοντα πλαγίως εἰς ἀποθέσεις. Πιθανῶς ἐκράτει διὰ τῶν χειρῶν της πρὸ τοῦ στήθους λεκάνην ἢ ἐπὶ τῆς κεφαλῆς τράπεζαν. Τὸ βάθρον κοσμεῖται κατὰ τὰς τρεῖς αὐτοῦ πλευρὰς διὰ κοιλοκύττου κυματίου ἄνω καὶ κάτω, εἰς δὲ τὴν κυρίαν ὄψιν, μεταξὺ τῶν κυματίων, διὰ βουκολικῆς σκηπῆς — ταύρου καὶ ἀγελάδος (;) ἀντινώτων ἑκατέρωθεν δένδρου — καί, ἐπὶ τοῦ κανόνος τοῦ ἀποτελοῦντος τὴν στέψιν τοῦ βάθρου, διὰ σκηπῆς κυνηγίου (πίν. 207β). Πιθανῶς χρονολογεῖται εἰς τοὺς μετὰ τὸν Ἀδριανὸν χρόνους¹.

Εἰς τὴν περιοχὴν τῆς οἰκίας XII περιουνελέγη, ὅπου εἶχε χρησιμοποιηθῆ ὡς ἑλικὸν δομῆς, πῶρινος τετράπλευρος βωμίσκος (πίν. 205γ), κοσμούμενος κατὰ τὰς τρεῖς αὐτοῦ ὄψεις ἄνω καὶ κάτω δι' ἐξεχόντων κυματίων, μεταξὺ δὲ τούτων δι' ὠοειδοῦς ἀσπίδος (;) (ἀριστερά), ρόδακος (ἐμπρός) καὶ ὄφρεως (δεξιὰ) ἀναγλύφων· ἡ ὀπισθία ὄψις, προωρισμένη νὰ μὴ φαίνεται, παρέμεινεν ἀδιακόσμητος (πλευραὶ 0.10 × 0.10, ὕψος 0.17 μ.). Πιθανῶς προέρχεται ἐξ Ἀσκληπιείου τινὸς τοῦ Λεχαίου, ἀγνώστου ἐκ τῶν πηγῶν. Ἐκ τοιοῦτου τινὸς ἱεροῦ προέρχεται — δικαιοῦμεθα νὰ ὑποθέσωμεν καὶ ἐπιγραφῆ, ἐπειδὴ ἀναγράφεται ἐπ' αὐτῆς τὸ ὄνομα ἱατροῦ τινος Τροφίμου (πίν. 208β)²,

¹ Μάρμαρον λευκόν, ὀλικὸν ὕψος 0.715 μ., κορμοῦ σωζόμενον ὕψος 0.485 μ., βάθρον βάσις 0.46 × 0.28, ὕψος 0.023 μ. Τὰ θέματα κατὰ τὸ πλεῖστον ἀποκεκομμένα.

² Μουσείου Κορίνθου ἐπιγρ. ἀριθμ. 2503. Μάρμαρον, μῆκ. 0.47, πλάτ. 0.29, ὕψ. 0.135 μ. Ἐπὶ τῆς ἄνω ἐπιφανείας ἐγκοπὴ καὶ γόμφωσις. Ὑψ. γραμμ. 0.035 (Ο), 0.065 (Φ). Τέλους 3ου αἰ.

ΤΡΟΦΙΜΟΣ ΙΑΤΡΟΣ

± 17
| Δ Ε Ν Ι Β | — — — — — |

εὑρεθεῖσα κατ' Ἀπρίλιον τοῦ ἔτους 1956 ἐντὸς ἀγροῦ τοῦ Παναγιώτου Ταγαρῶ νοτίως τῆς κεντρικῆς λεκάνης τοῦ ἀρχαίου λιμένος τοῦ Λεχαίου.

Ἐκ τῶν γλυπτῶν τῆς παλαιοχριστιανικῆς βασιλικῆς εὑρέθησαν ἀνά τοὺς διαφόρους τομεῖς τῆς ἀνασκαφῆς, πλὴν τῶν ἀποτμημάτων κορμῶν κίονων (βλ. ἀνωτ. σ. 138 καὶ 145), διάφορα μικρὰ τεμάχια, μεταξὺ τῶν ὁποίων ἀξιολογώτερα εἶναι ἐν ἰωνικὸν κιονόκρανον (ἄβαξ διαστάσεων 0.24×0.21 μ. Ἐκ τῆς περιοχῆς τῆς οἰκίας XI), ἀποτμήματα θωρακίων (πίν. 206ε) καὶ ἀπότμημα ὑπερθύρου (πίν. 208α) ὡς τὸ ΠΑΕ 1959, 131 πίν. 115α (μήκος 0.34 μ. Ἐκ τῆς ἐσωτερικῆς δεξαμενῆς τῆς οἰκίας VI). Ἐνδιαφέρον εἶναι τεμάχιον μαρμάρου (μήκος 0.19, πλάτους 0.13 μ. Ἐκατέρωθεν ἑλλιπές, ὀπίσω ἀποκεκρουμένον), εὑρεθὲν μεταξὺ τῶν χωμάτων, τὰ ὅποια εἶχον κατὰ προηγουμένην περίοδον ἀπομακρυνθῆ ἐκ τοῦ χώρου τῶν ἀνασκαφῶν, διαλαθὲν τότε κοσμεῖται διὰ μαιάνδρου καὶ λεσβίου κυματίου, διασώζει δὲ κάτω καὶ λείψανα ἀναγλύφου θέματος (πίν. 208γ) — πιθανῶς ἀπότμημα ἄνω πλαισίου σαρκοφάγου (πρβλ. τὰ ΠΑΕ 1961, 153 πίν. 102).

Ὀλίγα ἐπίσης ἦσαν καὶ τὰ κεραμικά, τὰ υἅλινα καὶ τὰ μετάλλινα εὑρήματα τῆς ἐφετινῆς ἀνασκαφῆς. Τὰ κεραμικά εἶναι λύχνοι (πρβλ. ἀνωτ. σ. 157 καὶ 158 πίν. 206α-β), πινάκια (πίν. 209β), πρόχοι (πίν. 209α), χονδρὰ σκεύη οἰκιακῆς χρήσεως, συγκεκριμένως δ' ἄμφορες, χύτραι καὶ ἄγυθες ἀκέραιοι εὑρέθησαν μόνον τρεῖς λύχνοι καὶ ἐν πινάκιον. Ὑαλίνων σκευῶν εὑρέθησαν μόνον θραύσματα. Τὰ μετάλλινα εἶναι ἄνευ σημασίας: βελόνη, ἄγκιστρα, διάφοροι ἦλοι, τεμάχιον χαλκῆς ἀλύσου, τεμάχια φύλλον χαλκοῦ καὶ μολύβδου καὶ μία μολυβδίνη σφενδόνη.

Νομίσματα εὑρέθησαν τριάκοντα ἐννέα, ἐκ τῶν ὁποίων ὅμως πέντε διελύθησαν κατὰ τὸν καθαρισμόν, δέκα τέσσαρα δὲ ἄλλα ἐξῆλθον ἐκ τῆς διαδικασίας τοῦ καθαρισμοῦ κατὰ τὸ πλεῖστον ἢ τελείως ἐφθαρμένα. Κατὰ χρονολογικὴν σειρὰν ἔχουν ὡς ἑξῆς¹:

- Κορίνθου (400 - 146 π. Χ. Πρβλ. EDWARDS ἀριθμ. 11) : 5.
- Σικυῶνος (370 - 250 π. Χ. Πρβλ. B. M. C. σ. 50, ἀριθμ. 152) : 1.
- Ἀρχαῖα ἑλληνικά (3ου π. Χ. αἰ., ἀδιάγνωστα ἐφθαρμένα) : 2.
- Ἀπολλωνίας Ἰλλυρίας (;) (2ου π. Χ. αἰ.) : 1.

Στίχ. 2: Τὸ πρῶτον γράμμα δυνατὸν νὰ εἶναι Λ, τὸ τελευταῖον νὰ εἶναι Μ. Ὁ ΠΑΥΣΑΝΙΑΣ, Κορινθ. II 2. 3, γνωρίζει ἐν Λεχαίῳ μόνον ἱερὸν τοῦ Ποσειδῶνος ἐξ ἐπιγραφῆς ἐπεβεβαιώθη καὶ ἱερὸν τῆς Ἀφροδίτης (ΠΑΕ 1958, 132). Ἀσκληπιεῖον μαρτυρεῖται ὑπὸ τοῦ ΠΑΥΣΑΝΙΟΥ (αὐτ.) περὶ τοῦ λιμένος τῶν Κεγχρεῶν.

¹ Τὰ νομίσματα κατετέθησαν εἰς τὸ Νομισματικὸν Μουσεῖον Ἀθηνῶν ἢ ἀναγνώρισίς των ὀφείλεται εἰς τὴν διευθύνουσαν τὸ Μουσεῖον ἐπιμελήτριαν ἀρχαιοτήτων κ. Μάντω Καραμεσίνη - Οἰκονομίδου.

- Ἰστυαίας (;) (196 - 146 π. Χ.) : 1.
- Κορίνθου. Βελλερεφόντης ὁδηγῶν Πήγασον (αὐτοκρατορικῶν χρόνων) : 1.
- Ρόδου ἐποχῆς Ἀδριανοῦ (117 - 138 μ. Χ.) : 1.
- Κορίνθου ἐποχῆς Κομμόδου (180 - 192 μ. Χ.) : 2.
- Ἑλληνικῆς πόλεως ἐποχῆς Κομμόδου (180 - 192 μ. Χ.) : 1.
- Ἀλεξάνδρου Σευήρου σιγέρτιος (νομισματοκοπέου Ρώμης τοῦ ἔτους 224 μ. Χ.) : 1.
- Ἀρκαδίου (395 - 408 μ. Χ. Νομισματοκοπέου Κυζίκου) : 1.
- Θεοδοσίου Β' ἀσάριον (408 - 450 μ. Χ. Ἐφθαρμένον) : 1.
- Λέοντος Α' (457 - 474 μ. Χ.) : 1.
- Ἰουστίνου Α' πεντανόμιον (518 - 527 μ. Χ.) : 1.
- Ὑστερορρωμαϊκά : 2 (τελείως ἐφθαρμένα).
- Ἐποχῆς Βανδάλων : 11 (ἔξ, ἐκ τῶν ὁποίων δύο ἐποχῆς Ἀναστασίου Α' 491 - 518 μ. Χ., τελείως ἐφθαρμένα).
- Ἰουστίνου Β' καὶ Σοφίας τεσσαρακοντανόμιον (νομισματοκοπέου Κωνσταντινουπόλεως τοῦ ἔτους 576 - 577 μ. Χ.) : 1.
- Φωκᾶ καὶ Λεοντίας (602 - 610 μ. Χ. Νομισματοκοπέου Θεσσαλονίκης) : 1.

Διὰ τῶν ἀποτελεσμάτων τῆς ἐφετινῆς ἀνασκαφικῆς ἐρεῦνης εἰς τὸν ἀρχαιολογικὸν χώρον τοῦ Λεχαίου συνεπληρώθησαν αἱ γνώσεις ἡμῶν περὶ τῆς οἰκοδομικῆς ἱστορίας τῆς βασιλικῆς τοῦ Μάρτυρος Λεωνίδη καὶ τῶν σὺν αὐτῷ ὠδηγήθημεν εἰς ἀκριβεστέρους χρονολογικοὺς προσδιορισμούς (βλ. ἄνωτ. σ. 161 κέ.). Περαιτέρω ἐστερεώθησαν προγενέστεραι διαπιστώσεις περὶ τῆς ἱστορίας τοῦ ἀρχαίου λιμένος τοῦ Λεχαίου (βλ. ἄνωτ. σ. 154 κέ. καὶ 156 κέ.) καὶ διηρύνθησαν αἱ γνώσεις ἡμῶν περὶ τῆς κοσμικῆς ἀρχιτεκτονικῆς τῆς παλαιοχριστιανικῆς Κορίνθου, ἀκριβέστερον αἱ περὶ τοῦ τύπου μιᾶς ὁμάδος οἰκιῶν, αἱ ὁποῖαι ἐκτίσθησαν ἐσπευσμένως εἰς τὴν περιοχὴν τῶν ἐρειπίων καὶ περὶ τὰ ἐρείπια τῆς παλαιοχριστιανικῆς βασιλικῆς, ἐν μέρει δὲ καὶ δι' ὕλικου εἰλημμένου ἔξ αὐτῆς μετὰ τὴν ὄλοσχερῆ καταστροφὴν τῆς Κορίνθου ἐκ τῶν σεισμῶν τοῦ ἔτους 550/551 μ. Χ.

Ἐπενθυμίζω ὅτι ἐπὶ τῶν ἐρειπίων τῆς βραχυβίου βασιλικῆς, ἐρειπωθείσης καὶ αὐτῆς τότε, συνεπήχθη μικρὸς συνοικισμὸς (ΠΑΕ 1959, 138 - 139, ΠΑΕ 1960, 164 - 165). Τὰ νομισματικὰ εὐρήματα ἐκ τῶν δώδεκα ἀνασκαφειῶν οἰκιῶν του, μὴ ἀνερχόμενα κατὰ κανόνα ἐντεῦθεν τῶν χρόνων τῶν Ἰουστίνου Β' καὶ Σοφίας (578 - 602 μ. Χ.)¹, ἔχουν προσφέρει ἤδη ἔνδειξι

¹ Τὸ ἐκ τῶν ἐφετινῶν ἀνασκαφῶν νόμισμα τῶν Φωκᾶ καὶ Λεοντίας (602 - 610 μ. Χ.) εὐρέθη εἰς ὑψηλὸν στρώμα τῆς ἐπιχώσεως (ἐκ τῆς περιοχῆς τῆς οἰκίας VI).

περὶ τοῦ ὅτι ὁ ἐν λόγῳ οἰκισμὸς ἔπαυσε πρὸς τὰ τέλη τοῦ 6ου αἰ. νὰ ἔχη ὑπόστασιν (πρβλ. ΠΑΕ 1960, 165). Ἡ ἐν γένει δὲ σπάνις εἰρημάτων ἐκ τῶν ὡς ἀνωτέρω οἰκιῶν σημαίνει, ὡς νομίζω, ὅτι οἱ ἔνοικοι τῶν τὰς ἐγκατέλειψαν ὁμαλῶς, ὅτι δηλαδή οὗτοι, ἐπανερχόμενοι προφανῶς εἰς τὴν Κόρινθον, συναπεκόμιζον ἐν ἡσυχίᾳ τὰ πάντα ἐκ τῶν οἰκοσκευῶν τῶν. Ἡ περαιτέρω, λοιπόν, ἔρευνα τῶν ἀφορώντων εἰς τὸν πτωχικὸν τοῦτον κορινθιακὸν οἰκισμὸν τοῦ β' ἡμίσεος τοῦ 6ου αἰῶνος μ. Χ. δὲν πρόκειται, κατὰ ταῦτα, νὰ προσθέσῃ τι ἰδιαιτέρως σημαντικὸν εἰς τὰς μέχρι τοῦδε περὶ τούτου ἀποκτηθεῖσας γνώσεις. Δὲν εἶναι δέ, συνεπῶς ἢ τοῦλάχιστον ἐπὶ τοῦ παρόντος, σκόπιμος ἢ ἐν Λεχαίῳ περαιτέρω συνέχισις ἀνασκαφῶν παλααιοχριστιανικῶν οἰκιῶν. Ἐξω τοῦ ἀρχικοῦ στόχου παραμένει καὶ ἡ περαιτέρω ἀποκάλυψις τοῦ ἠποτεθέντος βαλανείου (βλ. ἀνωτ. σ. 149 κέ.). Ὅθεν θεωρῶ τὴν ἐν Λεχαίῳ ἀνασκαφικὴν ἀπασχολησίν μου ὡς περατωθεῖσαν.

Ἐκ τῶν πολυαριθμῶν εἰρημάτων τῶν ἐν Λεχαίῳ ἀνασκαφῶν τῆς Ἀρχαιολογικῆς Ἑταιρείας ὅσα ἦτο εὔκολον νὰ μετακομισθοῦν — ἐννοῶ τὰ μαρμάρινα μέλη, βεβαίως δὲ καὶ τὰ μικρὰ ἄλλα ἀντικείμενα — ἀπετέθησαν ἄλλα εἰς αὐλὰς τοῦ ἐν Παλαιᾷ Κορίνθῳ Μουσείου, ἄλλα εἰς ἀποθήκας τοῦ καὶ ἄλλα ἐν τῷ ἐν Παλαιᾷ Κορίνθῳ Ἐφορείῳ Βυζαντινῶν Ἀρχαιοτήτων. Τὰ δυσμετακόμιστα μαρμάρινα μέλη, πολλὰ μάλιστα ἐξαιρετοῦ τέχνης, ἀφέθησαν ἐπὶ τόπου διὰ τὸ ἀδιαχώρητον τοῦ ὡς ἀνωτέρω Μουσείου. Παραμένουν δ' ἐκεῖ ὅλα ἀκατάγραφα, πλὴν τῶν εἰρημάτων τῶν ἐλθόντων εἰς φῶς κατὰ τὴν ἀρχικὴν δοκιμαστικὴν ἔρευναν τοῦ τόπου. Ἄλλ' ὡς ἔχουν τὰ ἐν τῷ Μουσείῳ εἰρημάτα εἶναι ἀπρόσφορα εἰς ἐπιστημονικὴν ἐπεξεργασίαν τὰ δ' ἀπομένοντα ἐν τῷ χώρῳ τῶν ἀνασκαφῶν γλυπτὰ φθείρονται ὑπὸ τῆς ἐκ τῆς παρακειμένης θαλάσσης τοῦ Κορινθιακοῦ Κόλπου διαχεομένης ἀλμυρᾶς ὑγρασίας, ἢ ὁποῖα διαλύει τὸ μάρμαρον βραδέως, ἀτυχῶς δὲ καὶ πρὸ πάντων ὑπὸ τῶν ἐπισκεπτῶν.

Ἐπιθυμῶ διὰ τῶν ἀνωτέρω νὰ τονίσω ὅτι πρέπει νὰ συγκεντρωθῇ ὁλόκληρον τὸ ἀπὸ τοῦ 1956 προελθὸν ἐκ τῶν ἐν Λεχαίῳ ἀνασκαφῶν πλούσιον ἀρχαιολογικὸν ἐν γένει ὄλικόν καὶ νὰ διαφυλαχθῇ τοῦτο ἐνιαίως, συνισταμένης ἰδιαιτέρας Ἀρχαιολογικῆς Συλλογῆς, τὸ προτιμότερον βεβαίως ἐντὸς τοῦ ἀρχαιολογικοῦ χώρου — εἰς πλησίον τῶν ἀνασκαφῶν κατάλληλον θέσιν. Εἶναι δὲ πρὸ πάντων ἀνάγκη νὰ καταγραφῇ τοῦτο, διὰ νὰ καταστῇ συγχρόνως δυνατὴ ἡ ἐπιστημονικὴ του ἐπεξεργασία καὶ ἐπακολουθήσῃ ὠλοκληρωμένη δημοσίευσις τῆς σημαντικῆς ταύτης ἀνασκαφῆς τῆς Ἀρχαιολογικῆς Ἑταιρείας.

ΔΗΜΗΤΡΙΟΣ Ι. ΠΑΛΛΑΣ



α. Μερικὴ ἀποψὶς τοῦ ἀνασκαφέντος χώρου (ἀπὸ ΝΔ.).



β. Ἡ οἰκία V ἀπὸ Β. (φωτογραφία τοῦ ἔτους 1959).



α. Ἡ οἰκία V ἀπὸ Α. (φωτογραφία τοῦ ἔτους 1959).



β. Μερικὴ ἄποψις τῶν νοτίως τῆς βασιλικῆς οἰκιῶν. Εἰς τὸ μέσον τὸ εὐρύχωρον διαμέρισμα τῆς οἰκίας V (ἀπὸ Δ.).



α. Μερική άποψις οικιών V και XI (άπό ΝΑ.) Είς τὸ πρῶτον ἐπίπεδον τὸ εὐρύχωρον διαμέρισμα τῆς οἰκίας V.



β. Μερική άποψις τῶν οικιών V και XI (άπό Α.) Είς τὸ πρῶτον ἐπίπεδον τὸ εὐρύχωρον διαμέρισμα τῆς οἰκίας V.



α. Αί οικίαι VI (εις τὸ δεύτερον ἐπίπεδον) καὶ XII
(εις τὸ πρῶτον ἐπίπεδον) (ἀπὸ Α.).



β. Ἐποψὶς τοῦ — ἀνατολικοῦ — σκέλους τῆς οἰκίας VI (ἀπὸ Ν.).



α. Ἐσώματα τῆς οἰκίας VI. Εἰς τὸ πρῶτον ἐπίπεδον οἱ χώροι τῆς — δυτικῆς — κεραίας (ἀπὸ Δ.).



β. Ἡ ἐσωτερικὴ δεξαμενὴ τῆς οἰκίας VI μετὰ τῆς δεξαμενῆς ἀπορροῆς (ἀπὸ Ν.).



α. Δεξαμεναι βορείως τῆς οἰκίας VI ἀπὸ Α. (Φωτογραφία τοῦ ἔτους 1959).



β. Συστήματα ὀχετῶν ἡμικυκλικῆς δεξαμενῆς οἰκίας VI (ἀπὸ ΒΔ.).



α. Ἐμβάλωμα τοῦ βορείου τοίχου καὶ ὀχετὸς ὑπὸ τὸ δάπεδον τοῦ ἀνατολικοῦ χώρου τῆς οἰκίας VI (ἀπὸ Ν.).



β. Δείγματα ἀγωγῶν ὕδατος ἐντὸς τοῦ τρίτου χώρου τῆς οἰκίας VI (ἀπὸ Β.).



α. Ὁ βορειοδυτικὸς χώρος τῆς οἰκίας VI. Δυτικῶς αὐτοῦ δεξαμενὴ (ἀπὸ Δ.).



β. Δεξαμενὴ δυτικῶς τῆς οἰκίας VI (ἀπὸ Ν.).



α. Ἀρχαία ὁδὸς καὶ μέρος τῆς οἰκίας VI. Εἰς τὸ βάθος ἡ οἰκία XII (ἀπὸ Δ.).



β. Τμήμα τοῦ θεμελίου τῆς οἰκίας VI καὶ τῆς ἀρχαίας ὁδοῦ (ἀπὸ Δ.).



α. Εὔτελής περίβολος αὐλῆς βορείως τῆς οἰκίας VI (ἀπὸ ΝΔ.).



β. Ὁ πρῶτος — νοτιοδυτικὸς — χώρος τῆς οἰκίας XI (ἀπὸ Ν.).



α. Οικίαι V (δεύτερον επίπεδον δεξιὰ) καὶ XI (πρῶτον επίπεδον).
Εἰς τὸ δεύτερον επίπεδον ἀριστερὰ τὸ πρῶτον αἶθριον
τῆς βασιλικῆς (ἀπὸ ΝΔ.).



β. Τὸ ἀκκούβιτον τῆς οἰκίας XI (ἀπὸ ΝΔ.).



α. Λάκκος ἀργαλειοῦ (;) ἐντὸς τοῦ χώρου τοῦ ἀκκουβίτου τῆς οἰκίας XI (ἀπὸ Δ.).



β. Μερικὴ ἀποψὶς τῶν ἀνασκαφεισῶν οἰκιῶν. Ἀριστερά, εἰς τὸ πρῶτον ἐπίπεδον, ἡ οἰκία XI μετὸ τραπεζιοειδὲς διαμέρισμα· δεξιᾷ, εἰς τὸ δεύτερον ἐπίπεδον, αἱ οἰκίαι VI καὶ XII (ἀπὸ ΒΔ.).



α. Αύλακοειδής κατασκευή (φάτνη;) (ἀπὸ Α.).



β. Ὁ στενομήκης χώρος — με τὸ ἀκκούβιτον — τῆς οἰκίας XI
μετὰ τὴν ἀποχωμάτωσιν μέχρι τοῦ ἀρχικοῦ ἐδάφους (ἀπὸ Β.).



α. Ἀνατολικὸς χώρος τῆς οἰκίας VI καὶ οἰκία XII (ἀπὸ ΝΔ).



β. Νότια μέρη τῶν οἰκιῶν XII (εἰς τὸ πρῶτον ἐπίπεδον) καὶ VI (ἀπὸ Α.).



α. Νότιος χώρος της οικίας XII (εις τὸ πρῶτον ἐπίπεδον) (ἀπὸ Α.).



β. Ἡ εἴσοδος τοῦ νοτίου χώρου της οικίας XII (ἀπὸ ΝΑ.).



α. Τάφος βορείως τοῦ ἀκκουβίτου (ἀπὸ Δ.).



β



γ

β-γ. Κεραμωτὸς τάφος πρὸ καὶ μετὰ τὴν ἀφαίρεσιν τοῦ καλύμματος.



α. Ἐσβεστοκάμινος ἐντὸς κόγχης βαλανείου (;) (ἀπὸ Δ.).



β. Τοιχοδομία ὀρθογωνίου δεξαμενῆς (ἀριστερά)· εἰς τὸ δεύτερον ἐπίπεδον πρόσθετος παραστάς (ἀπὸ ΝΑ.).



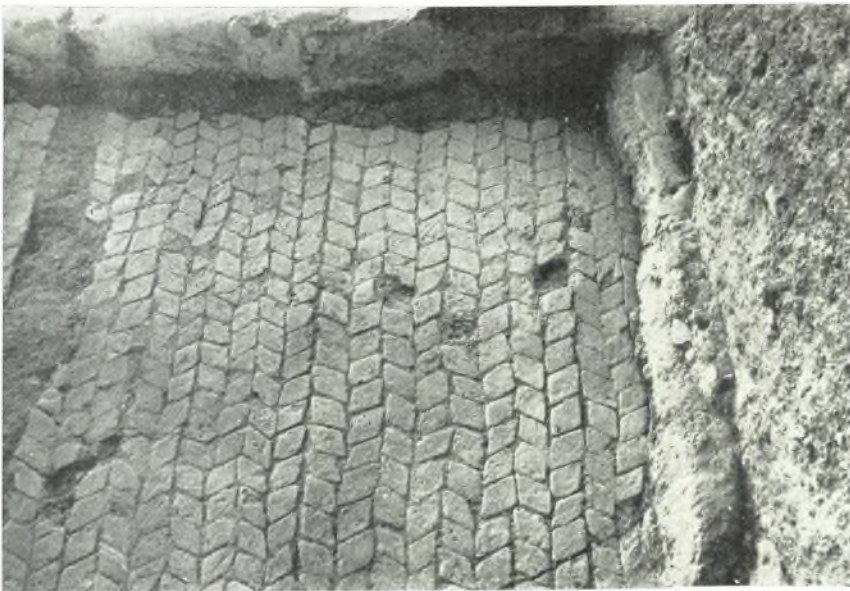
α. Ἀνατολικὸς τοῖχος τῆς ὀρθογωνίου δεξαμενῆς (εἰς τὸ πρῶτον ἐπίπεδον)
καὶ ἡ κόγχη (ἀπὸ ΒΔ.).



β. Ἐξωτερικὴ ὄψις τοῦ ἀνατολικοῦ τοῖχου τῆς ὀρθογωνίου δεξαμενῆς (ἀπὸ Α.).



α. Ὁρθογώνιος δεξαμενή (εἰς τὸ πρῶτον ἐπίπεδον) (ἀπὸ ΝΔ.).



β. Δάπεδον γόρου δυτικῶς τῆς ὀρθογωνίου δεξαμενῆς (ἀπὸ Β.).



α. Δάπεδον χώρου νοτίως τῆς ὀρθογωνίου δεξαμενῆς (ἀπὸ Δ.).



β. Ἡ ἡμικυκλικὴ δεξαμενὴ (ἀπὸ Δ.).



α. Μάζα τοιχοποιίας ἐντὸς τῆς ἡμικυκλικῆς δεξαμενῆς.



β. Τὸ θεμέλιον τῆς κόγχης.



α. Τοιχοδομία τῆς κόγχης.



β. Τύπος πλίνθου ἐπὶ ἀβεστοχοινιάματος τῆς κόγχης.



α. Ἐξωτερικὴ ὄψις τῆς ἀσβεστοκαμίνου (ἀπὸ Ν.).



β. Πατημένον ἔδαφος — ἐκτὸς τῆς τομῆς — τοῦ ξυστοῦ (;)
τοῦ ἀρχαίου λιμένος (ἀπὸ Α.).



α. Λεξαιμενή ἀνατολικῶς τῆς κόγχης (ἀπὸ Α.).



β. Ὑδαταγωγὸς βορείως τῆς κόγχης.



α. Θεμέλιον τοίχου ἐντὸς τῆς δοκιμαστικῆς τομῆς Α (ἀπὸ Ν.).



β. Δοκιμαστικὴ τομὴ Α (ἀπὸ Ν.).



γ. Πόρηνος βωμίσκος.



ε. Απότμημα θορακίου.



β



δ



α



γ

α - β Λύγνοι.

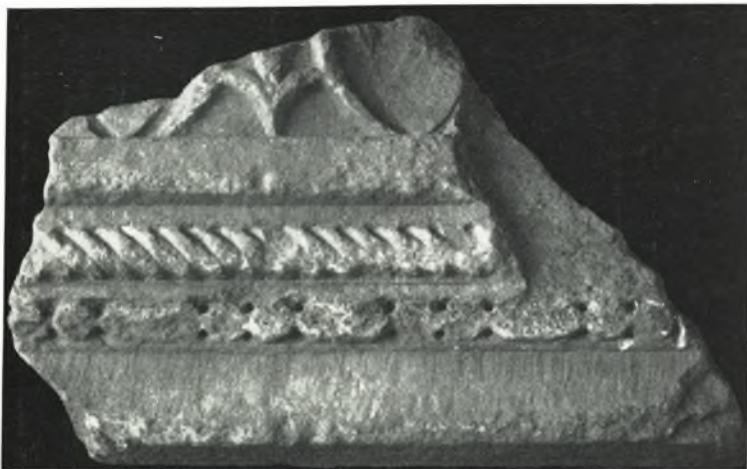
γ - δ. Γόφωνα ζυμάτια.



α. Ἀγαλμάτιον γυναικός.



β. Ἀγαλμάτιον γυναικός (λεπτομέρεια).



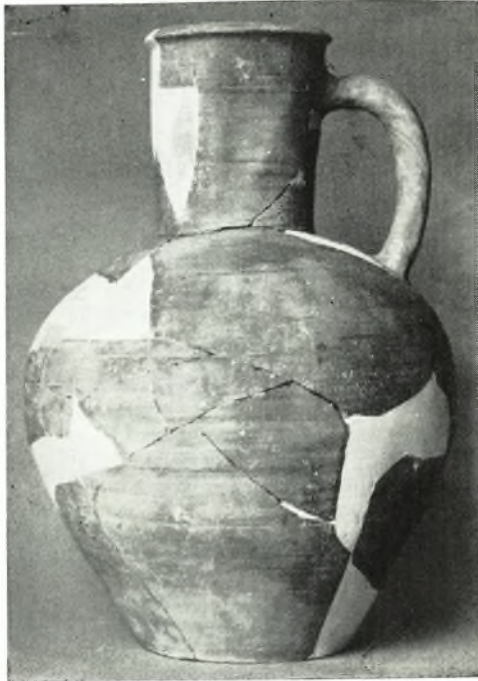
α. Τεμάχιον ὑπερθύρου.



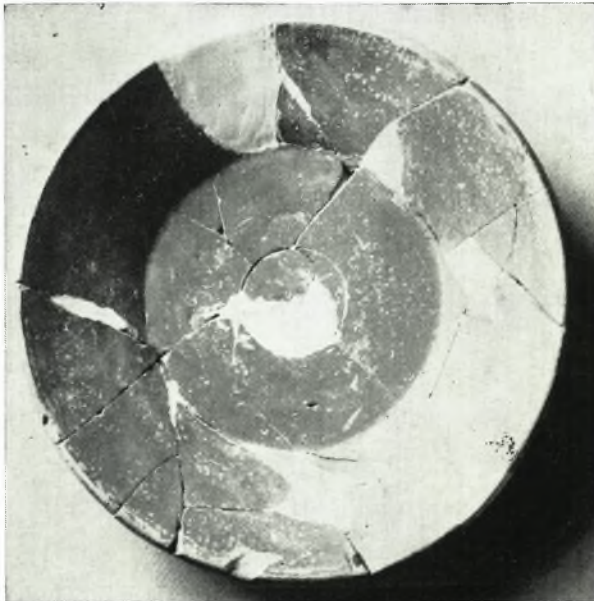
β. Ἐπιγραφή Τροφίμου.



γ. Τεμάχιον σαροκοσάνου (.)



α. Πρόχους.



β. Πινάκιον.