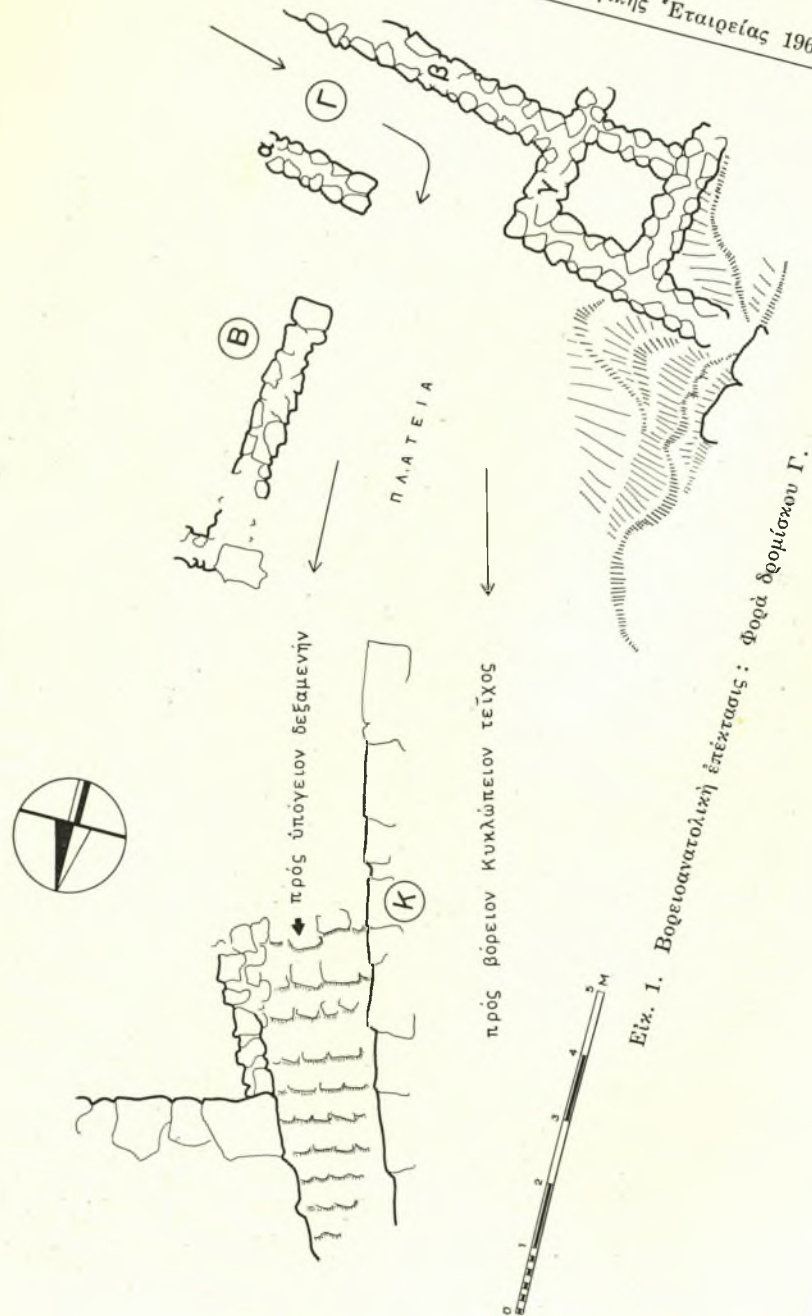


9. ΑΝΑΣΚΑΦΗ ΜΥΚΗΝΩΝ

Εἰς τὴν ὑπὸ τὴν διεύθυνσίν μου συνεχιζομένην ἀνασκαφὴν τῶν Μυκη-
νῶν ἔλαβον μέρος ἡ κ. Γ. Ἐ. Μυλωνᾶ, ἡ κ. Ἰόνη Μυλωνᾶ Shear,
ὁ κ. Τ. Leslie Shear Jr., ἡ κ. Ροζαλίνδη Παπαντωνίου, αἱ Δίδες Ἀργυρῶ
Τατάκη καὶ G. Bartlet, ὁ Stanley Palmer, ὁ Richard Palmer καὶ οἱ
ἀρχιτέκτονες Gerry Breakstone, Kenneth Schaar καὶ David De Selm.
Ὁ κ. Νικ. Τομπάζης καὶ πάλιν ἐξετέλεσε τὰ χρέη φωτογράφου μὲ τὴν χαρ-
ακτηρίζουσιν αὐτὸν προθυμίαν καὶ ὁ κ. Ἀργύρης Μαρίνης τὰ τοῦ συγκολλ-
λητοῦ. Εἰς τοὺς συνεργάτας αὐτοὺς ὡς καὶ εἰς ὄλους τοὺς ἐργάτας καὶ τὸν
ἐργοδηγὸν κ. Παναγιώτην Βλάχον ἐκφράζω καὶ ἐντεῦθεν θεομᾶς εὐχαρι-
στίας. Κατὰ τὴν ἐφετινὴν ἀνασκαφὴν ἠρευνήθησαν πέντε διάφορα τμήματα
ἐκτὸς καὶ ἐντὸς τῆς ἀκροπόλεως τῶν Μυκηνῶν.

Α. ΕΝΤΟΣ ΤΗΣ ΑΚΡΟΠΟΛΕΩΣ. 1. Τομεὺς τῆς βορειοανατολι-
κῆς ἐπεκτάσεως. Ἡ συνέχισις τῆς
ἐρεύνης τοῦ δρομίσκου Γ, τοῦ ἀποκαλυφθέντος τὸ 1964 μεταξὺ τῶν κτηρίων
Α καὶ Β, ἀπέδειξεν ὅτι οὗτος δὲν ἔφερε κατ' εὐθείαν πρὸς Δυσμᾶς καὶ πρὸς
τὸ ἀνάκτορον, ὡς ἀρχικῶς ὑπετέθη. Περὶ τὰ 2 μέτρα ἀπὸ τῆς νοτιοδυτικῆς
παραστάδος τοῦ κτηρίου Β ἢ πρὸς Δυσμᾶς φορὰ του διακόπτεται ὑπὸ τοί-
χων, ἀποσκοπούντων τὴν συγκράτησιν τῶν χωμάτων τῆς κλιτύος (πίν. 101).
Ἐκεῖ ὁ δρομίσκος στρέφει πρὸς Βορρᾶν καὶ βαίνων πρὸ τῆς εἰσόδου καὶ τῆς
δυτικῆς πλευρᾶς τοῦ κτηρίου Β προχωρεῖ πρὸς τὸ βόρειον κυκλώπειον τεῖ-
χος. Μεταξὺ τῆς δυτικῆς πλευρᾶς τοῦ κτηρίου Β καὶ τῶν ἀποτόμως κατερ-
χομένων βράχων πρὸς Δυσμᾶς δημιουργεῖται μικρὰ πλατεῖα μέσου πλατύος
4 μέτρων καὶ μήκους 6 (εἰκ. 1). Εἰς τὴν ἀνατολικὴν πλευρὰν τῆς πλατείας
αὐτῆς ἔχομεν τὴν εἴσοδον τοῦ κτηρίου Β. Ἡ δυτικὴ τῆς πλευρᾶς ἀποκλείε-
ται ὑπὸ τῶν βράχων, εἰς τὴν ὄφρυν τῶν ὁποίων εἶχε θεμελιωθῆ τὸ ἀρχικὸν
βορειοανατολικὸν κυκλώπειον τεῖχος τὸ κρημνισθὲν κατὰ τὴν οἰκοδομὴν τῆς
ἐπεκτάσεως. Ἡ νοτιὰ πλευρὰ ἀπεκλείετο ὑπὸ τῶν ἀναλημματικῶν τοίχων,
οἱ ὅποιοι διέκοψαν τὴν κατ' εὐθείαν φορὰν τοῦ δρομίσκου Γ. Εἰς τὴν
βορειοανατολικὴν γωνίαν τῆς πλατείας ἦτο ἡ δίοδος, ἡ ὁποία ἔφερον εἰς τὴν
ὑπόγειον δεξαμενὴν καὶ εἰς τὴν βορείαν σύριγγα. Τὸ λοιπὸν μέρος τῆς βο-
ρείας πλευρᾶς κατεῖχετο ὑπὸ τοῦ δρομίσκου Γ, ὁ ὁποῖος συνέχιζε τὴν πρὸς



Εἰκ. 1. Βορειοανατολικὴ ἐπέκτασις: Φορὰ δρομίσκου Γ.

Βορρᾶν καὶ πρὸς τὸ βόρειον κυκλώπειον τείχος φορᾶν του, κατὰ μῆκος τοῦ ὁποίου προὐχῶρει πρὸς Δυσμᾶς.

Ἀπὸ μῆκους 12 μέχρις 25 μέτρων ὁ δρομίσκος ἔβαινε μεταξὺ τοῦ βορείου κυκλωπείου τείχους καὶ σημαντικοῦ κτηρίου, τοῦ Δ, τοῦ ὁποίου οἱ χρόνοι δὲν ἔχουν ἐξακριβωθῆ. Κατὰ τὸ 25^{ον} μέτρον τοῦ μήκους του ὁ δρομίσκος διχάζεται· ὁ εἷς τῶν κλάδων του βαίνει πρὸς Δυσμᾶς καὶ καταλήγει ἄνωθεν τῆς βορείας πύλης. Ὁ ἕτερος, καμπτόμενος κατ' ὄρθρην γωνίαν καὶ παρακάμπτων τὸ βορειοδυτικὸν ἄκρον τοῦ κτηρίου Δ, ἔφερε πρὸς Νότον, πρὸς τὴν κλιτὸν καὶ πρὸς τὴν εἴσοδον τῆς λεγομένης «Οἰκίας τῶν Κιόνων» καὶ πρὸς τὴν ἀνατολικὴν πτέρυγα τοῦ ἀνακτόρου. Ἡ φορὰ τῶν δρόμων ὑποδεικνύεται ὑπὸ παχέος στρώματος «πλαίσιας», τὸ ὁποῖον ἐχρησιμοποιήθη διὰ τὸ ἐπίστρωμά των. Ἡ περιοχὴ τοῦ δρομίσκου καὶ κατὰ τὴν πρὸς Νότον φορᾶν του καὶ κατὰ τὴν πλατεῖαν καὶ κατὰ τὴν καμπὴν του πρὸ τοῦ κτηρίου Β εὐρέθη πλήρης ἀδιαταράκτου ἐπιχώσεως, προφανῶς σχηματισθείσης ἐκ προσχώσεων γενομένων πρὸ καὶ μετὰ τὴν καταστροφὴν τοῦ ἀνακτόρου καὶ τῶν ἐξαρτημάτων του. Ἡ ἐπιχώσις αὕτη περιεῖχε πλεῖστα ὄστρακα, πολλὰ τῶν ὁποίων ἀνάγονται εἰς ὑστεροελλαδικοὺς ΙΙΙΓ ρυθμούς, τεμάχια πίθων καὶ μαγειρικῶν σκευῶν, μικροελάσματα ἐκ χαλκοῦ, πολλὰ τμήματα δοχείων ἐκ μολύβδου, κομβία ἐκ στεατίτου καὶ τεμάχια ἐλεφαντοστοῦ κατεργασμένα. Μεταξὺ τῶν τεμαχίων ἐλεφαντοστοῦ καταλέγεται καὶ ἡ περιέργος λαβὴ παραξιφίδος τοῦ πίνακος 102α₁. Ἐπὶ ὄστράκου ψευδοστόμου ἀμφορέως εὐρεθέντος ἐπὶ τοῦ δαπέδου τῆς πλατείας διασώζονται δύο γραπτὰ στοιχεῖα τῆς γραμμικῆς Β γραφῆς.

2. Το μενὸς ἀνατολικῆς κλιτύος. Ἡ ἀνατολικὴ πλευρὰ τοῦ λόφου τῶν Μυκηνῶν, παρουσιάζουσα κλιτὸν περισσότερον ὀμαλὴν ἢ αἱ ἄλλαι πλευραὶ (ἢ βορεία, ἢ νοτία καὶ ἢ δυτικὴ) ἦτο μᾶλλον πρόσφορος διὰ τὴν πρὸς τὴν κατεϋθυνσίην τῆς ἐπέκτασιν τοῦ ἀνακτόρου. Ἡ ἐφετινὴ ἔρευνα ἀπέδειξεν ὅτι ἡ κλιτὸς εἶχε διαμορφωθῆ εἰς ἐπάλληλα τεχνητὰ ἄνθηρα (ταράτσες), τρία τῶν ὁποίων ἀνεσκάφησαν καὶ πάλιν πλήρως (πίν. 102β). Εἰς τὸ ὑψηλότερον ἄνθηρον (ταράτσαν Ι), τὸ ὁποῖον ἀρχίζει ἀμέσως πρὸς Ἀνατολὰς τῆς μοναχικῆς ἀμυγδαλιᾶς, τοῦ μόνου ὄροσήμου τῆς ἀκροπόλεως, ἀπεκαλύψαμεν ἐλάχιστα ἴχνη τοίχων, ἀλλὰ πολλὰ γεμίσματα λίθων ἀργῶν τεθειμένα εἰς τὰ μεταξὺ τῶν βράχων κενά. Ταῦτα ἀποδεικνύουν ὅτι ἡ ἔκτασις εἶχε ἰσοπεδωθῆ τεχνητῶς καὶ ὅτι ἐπὶ τῆς δημιουργηθείσης ἐπιφανείας εἶχον ἰδρυθῆ διάφορα κτίσματα, διαμερίσματα τοῦ ἀνακτόρου, τὰ ὁποῖα δὲν διεσώθησαν. Αἱ ἐπιχώσις αἱ εὐρεθεῖσαι κάτωθεν τοῦ γεμίματος τῶν λίθων καὶ εἰς θύλακας βράχων χαρακτηρίζονται ἀπὸ μεσοελλαδικὰ ὄστρακα, μινύεια καὶ μετ' ἀμαυροχρῶμου διακοσμῆσεως.

Τὸ δεύτερον ἄνδρον, ἀμέσως πρὸς Ἀνατολὰς τοῦ πρώτου, ἔχει μικρὸν σχετικῶς πλάτος ἀπὸ Δυσμῶν πρὸς Ἀνατολὰς, περὶ τὰ 7 μέτρα κατὰ μέσον ὄρον, ἀλλὰ πολὺ μῆκος ἀπὸ Βορρᾶ πρὸς Νότον, περὶ τὰ 30 μέτρα. Καὶ τὸ ἄνδρον τοῦτο εἶχεν ἰσοπεδωθῆ τεχνητῶς, πρὸς Ἀνατολὰς δὲ συνεκρατεῖτο ὑπὸ τοίχου ἔχοντος κυκλικὸν περιγράμμα. Ὁ ἀναλημματικὸς αὐτὸς τοίχος ὑπέγκειται διαδρόμου μυκηναϊκοῦ, τὸν ὁποῖον τοῦ λοιποῦ θὰ ἀποκαλῶ ἀνατολικὸν διάδρομον τοῦ ἀνακτόρου. Ἐξηκριβώθησαν δύο περίοδοι εἰς τὴν ζωὴν τοῦ ἀνατολικοῦ διαδρόμου. Ἀρχικῶς ὁ διάδρομος εἶχε πλάτος 1.75 μ., σχεδὸν ἴσον πρὸς τὸ τοῦ γνωστοῦ νοτίου διαδρόμου (south corridor) τοῦ ἀνακτόρου. Βραδύτερον, πάντοτε ὅμως κατὰ τὴν ὑστερομυκηναϊκὴν περίοδον, δεύτερος ἀναλημματικὸς τοίχος κατεσκευάσθη δίκην βαθμίδος πέραν τοῦ πρώτου καὶ ἐπὶ τοῦ δαπέδου τοῦ διαδρόμου, περιορίζων τὸ πλάτος του εἰς 0.75 - 0.80 μ. (πίν. 103α). Διὰ τὴν κατεσκευάσθη ὁ δεύτερος αὐτὸς ἀναλημματικὸς τοίχος δὲν ἦτο δυνατόν νὰ ἐξακριβωθῆ.

Εἰς τὸ ὑπ' ἀριθμὸν 2 ἄνδρον εὐρέθησαν τὰ θεμέλια μακρᾶς ἑλληνιστικῆς στοᾶς μήκους 24 μέτρων καὶ πλάτους 6. Τὸ δυτικὸν καὶ τὸ βόρειον θεμέλιον τῆς στοᾶς, κατεσκευασμένα κυρίως μὲ πωρίνους λίθους εἰλημμένους ἐκ μυκηναϊκῶν κτηρίων, διεσώθησαν σχεδὸν εἰς ὅλον των τὸ μῆκος. Οὐδὲν ἔχνος τῆς ἀνατολικῆς πλευρᾶς τῆς στοᾶς εὐρέθη. Ἡ μακρὰ αὐτῆ στοᾶ, ἐκτισμένη σχεδὸν ἀπὸ Νότου πρὸς Βορρᾶν, κατέλαβε τὴν θέσιν μυκηναϊκῶν κτισμάτων, τὰ ὁποῖα ἴσως ὑπῆρχον ἐπὶ τοῦ ἄνδρου καὶ τὰ ὁποῖα κατὰ συνέπειαν ἠφανίσθησαν. Εἶναι ὅμως δυνατόν νὰ ὑποτεθῆ ὅτι τὸ ὑπ' ἀριθμὸν 2 ἄνδρον ἦτο ἀνοικτὴ πλατεῖα ἢ ἀλλή, διότι οὐδὲν ἔχνος θεμελίου μυκηναϊκοῦ διεσώθη εἰς τὴν ἔκτασιν, ἢ ὁποῖα δὲν καλύπτεται ὑπὸ τῆς Ἑλληνιστικῆς στοᾶς.

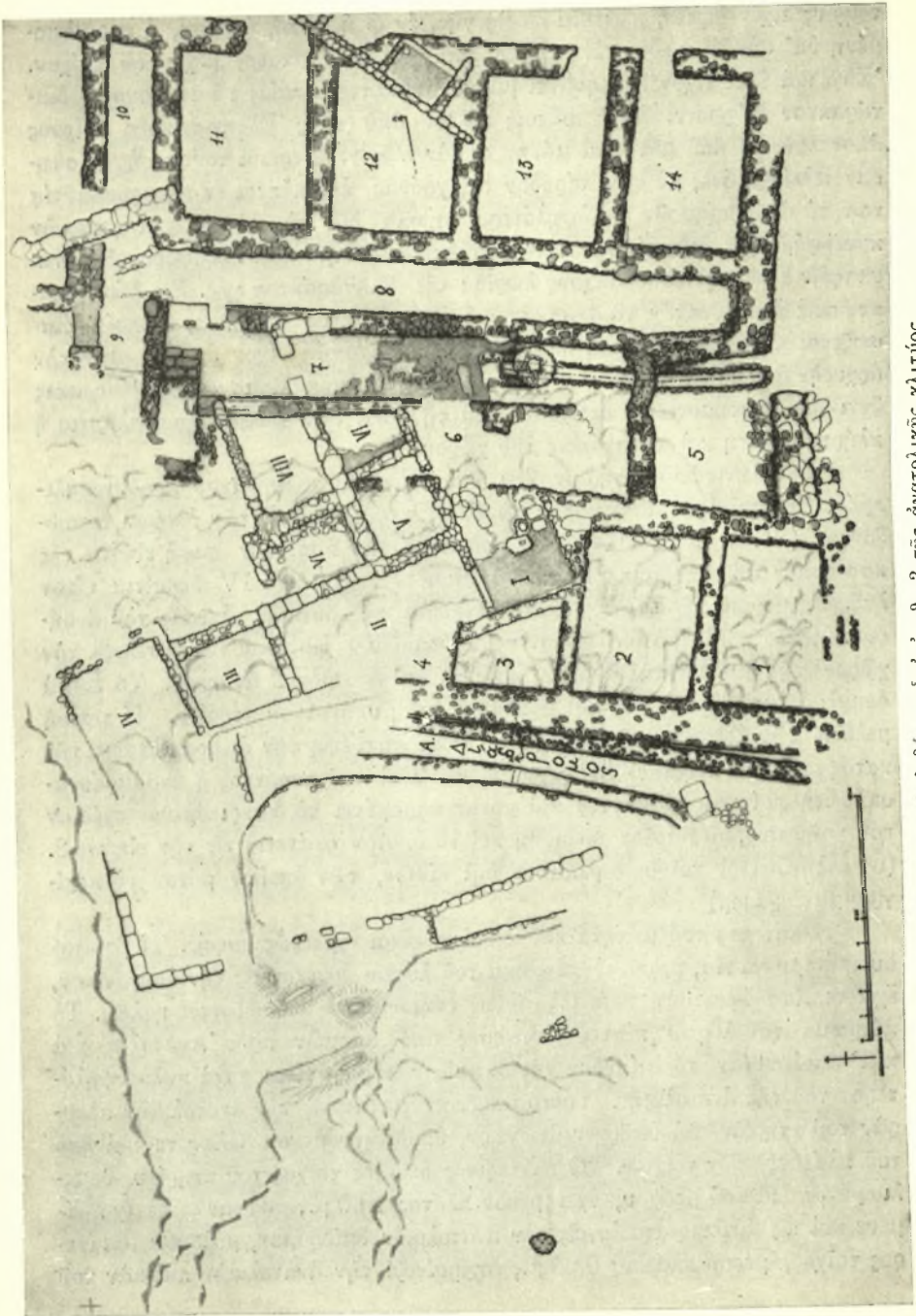
Τὸ ὑπ' ἀριθμὸν 3 ἄνδρον (ταράτσα III) ἔχει μεγαλυτέρας διαστάσεις τῶν προηγουμένων. Πρὸς Δυσμὰς ἀρχίζει ἀπὸ τοῦ ἀνατολικοῦ διαδρόμου, κάτωθεν τοῦ ὁποῖου τὸ πέτρωμα τοῦ λόφου πίπτει ἀποτόμως πρὸς Ἀνατολὰς καὶ τερματίζεται εἰς τὸν ἰσχυρὸν ἀναλημματικὸν τοίχον, ὁ ὁποῖος, κατὰ τὸν ἀείμνηστον σοφὸν τῶν Μυκηναίων ἐρευνητὴν Α. J. B. WACE, ἀποτελεῖ τὴν δυτικὴν πλευρὰν τοῦ διαδρόμου τῆς λεγομένης «Οἰκίας τῶν Κιόνων». Εἰς μυκηναϊκοὺς χρόνους καὶ εἰς τὸ ὑπ' ἀριθμὸν 3 ἄνδρον ἵστατο σημαντικὸν οἰκοδόμημα, ἐπὶ τῶν ἐρειπίων τοῦ ὁποῖου εἰς τὸ α' ἡμισυ τοῦ 3ου π. X. αἰῶνος κατεσκευάσθη μέγα κτήριο. Τὰ θεμέλια καὶ οἱ χώροι τῶν δύο τούτων κτηρίων εἶχον ἀνασκαφῆ ὑπὸ τοῦ ἀειμνήστου διδασκάλου ΧΡΗΣΤΟΥ ΤΣΟΥΝΤΑ, εἶχον ἐκ νέου πληρωθῆ μὲ λίθους καὶ χῶματα καὶ εἶχον ἀφεθῆ εἰς τὸ ἔλεος ἀγρίας βλαστήσεως. Ἡ ἐκ νέου ἐρευνὰ των ἀπέδωκεν ἀνέλπιστα ἀποτελέσματα.

Κατὰ τὴν ἀρχικὴν ἀνασκαφὴν τοῦ ΤΣΟΥΝΤΑ περὶ τοὺς Ἑλληνιστικοὺς

τοίχους εΐχεν αφεθῆ πλατεΐα λωρίς γῆς, ἐν ᾧ ἡ λοιπὴ ἔκτασις, ἡ περικλειομένη ὑπ' αὐτῶν σχεδὸν ἐν τῇ ὁλότῃ της, εΐχε σκαφῆ μέχρι τοῦ βράχου. Ἐδῶ καὶ ἐκεῖ εΐχον παραμείνει μικραΐ, ἄσκαπτοι ἔκτασεις διασώζουσαι ἀδιατάρακτον ἐπίχωσιν. Πρὸς τούτοις πολλοὶ ἀπὸ τοὺς Ἑλληνιστικοὺς τοίχους ἀποτελοῦνται ἀπὸ μίαν καὶ μόνην σειρὰν λίθων. Μερικοὶ τούτων ἠφανίσθησαν τελείως, ὅτε, μὲ τὴν πάροδον τοῦ χρόνου, ἐπισκέπται ἐν τῇ προσπαθείᾳ των νὰ ἀναρριχηθοῦν εἰς ὑψηλότερα σημεῖα διὰ τὴν λῆψιν φωτογραφιῶν κατεκρήμνιζον τοὺς λίθους ἀφίνοντες ἐκτεθειμένην καὶ πρόσφορον δι' ἀνασκαφῆν τὴν περὶ τοὺς τοίχους λωρίδα τῆς ἀδιατάρακτος γῆς. Εἰς δύο περιπτώσεις ἦτο δυνατὸν νὰ ἀνασκαφῆ ἡ ἀδιατάρακτος ἐπίχωσις, ἡ ὁποία διασώζεται κάτωθεν ἑλληνιστικῶν δαπέδων, τὰ ὁποία εΐχον αφεθῆ κατὰ τὴν ἀρχικὴν ἀνασκαφῆν. Οὕτω κατέστη δυνατὴ ἡ ἀποκάλυψις καὶ συγκέντρωσις θετικῶν ἐπιστημονικῶν στοιχείων, ἐπὶ τῇ βάσει τῶν ὁποίων ἐξασφαλίζεται ἡ πλήρης μελέτη καὶ κατανόησις τοῦ χώρου.

Τὸ ἑλληνιστικὸν κτήριον ἔχει διάφορον τοῦ μυκηναϊκοῦ προσανατολισμόν. Ἀποτελεῖται ἀπὸ πολλὰ δωμάτια, μερικὰ μόνον τῶν ὁποίων διασώζονται (εἰκ. 2, I - VIII). Τὰ διασωθέντα δὲν παρέχουν σαφῆ εἰκόνα τῆς κατόψεως τοῦ κτηρίου. Τὰ ὑπ' ἀριθμὸν II, III καὶ IV δωμάτια εΐχον λαξευθῆ μερικῶς ἢ ὀλιγῶς εἰς τὸ πέτρωμα τῆς δυτικῆς πλευρᾶς τοῦ ἀνδῆρου. Μάλιστα δέ, τὸ ὑπ' ἀριθμὸν IV δωμάτιον φαίνεται ὅτι κατέλαβε τὸν χώρον τῆς μυκηναϊκῆς ἀνάδοδος πρὸς τὸ ὑπ' ἀριθμὸν 2 ἀνδρῶν. Τὰ λοιπὰ δωμάτια ἐκτίσθησαν ἐπὶ τῶν ἐρειπίων τοῦ μυκηναϊκοῦ κτηρίου. Ἡ τελικὴ μελέτη τῶν ἑλληνιστικῶν λειψάνων ἴσως ἐπιτρέψῃ τὴν ἀναπαράστασιν τῆς κατόψεως τοῦ κτηρίου τοῦ 3ου αἰῶνος. Ἐπὶ τοῦ παρόντος ἡ ἀναπαράστασις αὐτῆ φαίνεται ἀδύνατος καὶ μόνον παραμένει τὸ διακρινόμενον σχέδιον τοῦ τμήματος, τὸ ὁποῖον διεσώθη καὶ τὸ ὁποῖον φαίνεται εἰς τὴν εἰκόνα 2. (Οἱ ἑλληνιστικοὶ τοῖχοι δηλοῦνται διὰ λίθων, τῶν ὁποίων μόνον τὸ περιγραμμα ἐγγράφη.)

Ἡ κάτοιψις τοῦ μυκηναϊκοῦ κτηρίου εἶναι σχετικῶς σαφῆς. Ἡ βορειοδυτικὴ του γωνία, ὅπου τὸ πέτρωμα τοῦ λόφου ἔρχεται εἰς τὴν ἐπιφάνειαν, ἔχει τελείως ἀφανισθῆ τὰ ἄλλα ὅμως τμήματά του διασώζονται καλῶς. Τὸ πέτρωμα τοῦ λόφου πίπτει ἀποτόμως ἀπὸ Λυσιμῶν πρὸς Ἀνατολὰς καὶ κατ' ἀκολουθίαν τὸ ἐπίπεδον τῆς δυτικῆς πλευρᾶς εἶναι κατὰ πολὺ ὑψηλότερον τοῦ τῆς ἀνατολικῆς. Τοῦτο ἀποδεικνύει ὅτι εἰς τὴν ἀνατολικὴν πλευρὰν τοῦ κτηρίου θὰ ὑπῆρχεν ἀνώγειον, ὑποδεικνυόμενον ἄλλως τε καὶ ὑπὸ τοῦ πλάτους τῶν τοίχων. Ὁ ἐξωτερικὸς δυτικὸς τοῖχος τοῦ κτηρίου, θεμελιωμένος ἐπὶ τοῦ βράχου, ἔχει μέσον πλάτος 1.60 μ., προφανῶς δὲ ἐχρησίμευε καὶ ὡς ἀναλημματικὸς εἰς τὸν ἀνατολικὸν διάδρομον, μολοντί ἰδιαίτερος τοῖχος, μέσου πλάτους 0.65 μ., ἐσχημάτιζε τὴν ἀνατολικὴν παρειὰν τοῦ



Εἰκ. 2. Κτήρια τοῦ ἀνδῆρου ὑπ' ἀριθ. 3 τῆς ἀνατολικῆς κλιτύος.

διαδρόμου ἐκείνου (εἰκ. 2). Πρὸ τοῦ δυτικοῦ τοίχου ἦτο ἰδρυμένη σειρὰ δωματίων, τρία τῶν ὁποίων διασώζονται ὀλικῶς ἢ μερικῶς καὶ ἐνὸς τετάρτου ἢ νοτιοδυτικῆ γωνία (εἰκ. 2, ἀρ. 1-4)· τὰ δωμάτια αὐτὰ εἶναι ἐκτισμένα ἀπὸ Δυσμῶν πρὸς Ἀνατολὰς καὶ τὸ ὑπ' ἀριθμὸν 2, τοῦ ὁποίου οἱ τοῖχοι διασώζονται εἰς ἀρκετὸν ὕψος, ἔχει ἐσωτερικὰς διαστάσεις 6.60 × 4.60 μ. Μεσότοιχος πλάτους 1.25 μ. περίπου χωρίζει τὰ δωμάτια 3 καὶ 4 ἀπὸ στενὸν διαμέρισμα (εἰκ. 2, ἀρ. 6) μέσου πλάτους 2.50 μ., τὸ δάπεδον τοῦ ὁποίου εἶναι ἀπὸ καλῶς πατημένην γῆν. Ἀμέσως πρὸς Δυσμὰς τοῦ 6 ἔχομεν ἕτερον μακρὸν καὶ κάπως πλατύτερον διαμέρισμα, τὸ ὑπ' ἀριθμὸν 7, μέσου πλάτους 2.70 μ., τὸ δάπεδον τοῦ ὁποίου ἐπεστρώθη μὲ τὸ γνωστὸν ἐξ ἀσβέστου μυκηναϊκὸν κονίαμα. Τὸ δάπεδον ἀνεεῶθη δύο φορὰς καὶ τὸ ἀρχαιότερον ἐπίστρωμά του σώζεται καλῶς κατὰ τὴν νοτιοανατολικὴν του πλευράν. Εἰς τὸ νότιον τμήμα του καὶ εἰς τὸν ἄξονά του διασώζεται φρεάτιον, ἀπὸ τὸ ὁποῖον ἀρχίζει ὑπόνομος βαίνων πρὸς Νότον καὶ πρὸς τὸ νότιον κυκλώπειον τεῖχος, εἰς τὴν ἐξωτερικὴν ὄψιν τοῦ ὁποίου εὐρέθη τὸ στόμιον τῆς ἐξόδου του. Σχεδὸν εἰς τὴν ἀρχὴν του, ὁ ὑπόνομος διακόπτεται ἀπὸ ἐλληνοιστικὸν φρεατόςχημον πίθον, τοῦ ὁποίου τὰ ἐκ λίθου τοιχώματα ὑψοῦνται περὶ τὰ δύο μέτρα ἄνωθεν τοῦ δαπέδου (πίν. 103β, γ). Ὁ ὑπόνομος, τὸ ἐκ κονιάματος ἐπίστρωμα καὶ ἡ ὄλ₁ διάταξις ἀποδεικνύουν ὅτι τὸ διαμέρισμα ὑπ' ἀρ. 7, τοῦλάχιστον κατὰ τὰ δύο τρίτα τοῦ πρὸς Νότον μήκους του, ἦτο ἀλλῆ ἀνοικτὴ πρὸς τὸν οὐρανόν.

Πρὸς Νότον τῆς ἀλλῆς καὶ τοῦ διαμερίσματος 6 ὑπάρχει δωμάτιον σχεδὸν τετράγωνον (5 × 4.90 μ.), τὸ ὑπ' ἀριθμὸν 5, τοῦ ὁποίου ἡ εἴσοδος ἦτο εἰς τὴν νοτιοανατολικὴν γωνίαν. Ἡ εἴσοδος αὕτη ἦνοιγε πρὸς δρομίσκον βαίνοντα μεταξὺ τῆς ἐσωτερικῆς ὄψεως τοῦ νοτίου κυκλωπέου τεύχους καὶ τοῦ ἐξωτερικοῦ νοτίου τοίχου τοῦ κτηρίου. Πρὸς Ἀνατολὰς τῆς ἀλλῆς καὶ τοῦ δωματίου 5 ἀπεκαλύφθη διάδρομος ὑπ' ἀριθμὸν 8 (εἰκ. 2), ἡ νοτιὰ πλευρὰ τοῦ ὁποίου κλείεται ἀπὸ τὸν ἐξωτερικὸν νότιον τοῖχον τοῦ κτηρίου. Εἰς Ἑλληνοιστικούς χρόνους ὁ τοῖχος ἐκεῖνος ἐστερεώθη διὰ τοιχαρίου ἐκ λίθων τετραπλευρών. Ὁ διάδρομος ὑπ' ἀριθμὸν 8 ἔχει μέσον πλάτος 2 μ. καὶ μῆκος 26 μ. ἐξισούμενον πρὸς τὸ ἐσωτερικὸν μῆκος τοῦ κτηρίου. Πρὸς Δυσμὰς τοῦ διαδρόμου 8 ἔχομεν τέσσαρα δωμάτια ὑπ' ἀριθμὸν 11, 12, 13 καὶ 14, καὶ στενὸν πρὸ τοῦ 11 διαμέρισμα. Τὰ δωμάτια αὐτὰ εἶχον ἀνασκαφῆ ὑπὸ τοῦ Τσογυτὰ καὶ συμπεριληφθῆ ὑπὸ τοῦ WACK εἰς τὸ σχέδιον τῆς «Οἰκίας τῶν Κιόνων» μὲ τὰ γράμματα W-1, W-2, W-3 καὶ W-4.

Ὁ WACK ἐτόνισεν ὅτι δὲν ἦτο βέβαιον ἐὰν τὰ δωμάτια αὐτὰ ἀνήκον εἰς τὴν «Οἰκίαν τῶν Κιόνων» καὶ μετὰ δισταγμοῦ ὑπέθεσεν ὅτι εἶχον τὰς εἰσόδους των εἰς τὸν διάδρομον τῆς οἰκίας ἐκείνης. Εἰς τὸ σχέδιόν του ἔθε-

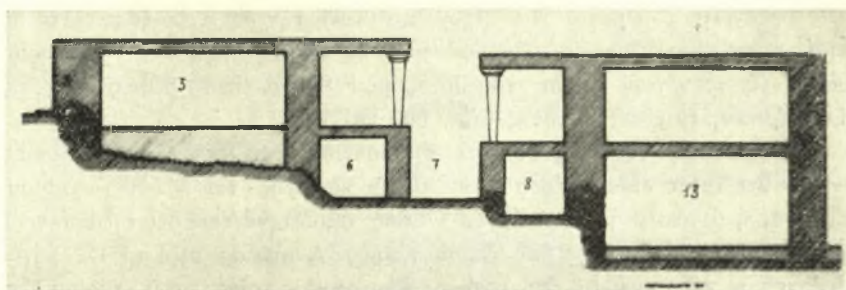
σεν ἐρωτηματικὸν εἰς τὰς ὑποθετικὰς του εἰσόδους. Ἡ ἐξέτασις τῶν δωματίων αὐτῶν καὶ ὁ καθαρισμὸς ἰδίᾳ τῶν ὑπ' ἀριθμὸν 11 καὶ 12 ἀπέδειξεν ὅτι ἡ ὑπόθεσις τοῦ WACE δὲν εὐσταθεῖ, διότι τὸ ἐπίπεδον τῶν δαπέδων τῶν δωματίων αὐτῶν, σαφῆ ἴχνη τῶν ὁποίων εἶναι ἐμφανῆ εἰς τὸν δυτικὸν τῶν τοίχων, εἶναι κατὰ 1.50 μ. ὑψηλότερον τοῦ δαπέδου τοῦ διαδρόμου τῆς «Οἰκίας τῶν Κιόνων» καὶ οὔτε ὁ διάδρομος οὔτε τὰ κρημισθέντα τμήματα τοῦ τοίχου παρουσιάζουν ἐνδείξεις ἢ δυνατότητας ἐγκαταστάσεως μιᾶς ἀπαραιτήτου κλίμακος. Πρὸς τούτοις ἡ σχέσις τοῦ στενοῦ διαμερίσματος ὑπ' ἀριθμὸν 10 καὶ τῶν δωματίων εἶχε παραμείνει ἀνεξήγητος. Ἡ διαπίστωσις τῆς πραγματικότητος ἐπέβαλε τὴν ἐκ νέου ἀνασκαφὴν τοῦ κτηρίου καὶ αὕτη ἐπέτυχε νὰ ἀποδείξῃ ὅτι καὶ τὰ δωμάτια ὑπ' ἀριθμὸν 10 - 14 ἀνήκουν εἰς αὐτό.

Εἰς τὸ βόρειον ἄκρον τῆς αὐλῆς (εἰκ. 2, ἀριθ. 7) καὶ ὑπὸ στρώμα ἀδιαταράκτου ἐπιχώσεως, ἡ ὁποία εἶχεν ἀφελθῆ κάτωθεν ἑλληνιστικοῦ τοίχου, ὁ ὁποῖος κατεστράφη μετὰ τὴν ἀρχικὴν ἀνασκαφὴν, εὐρέθησαν τὰ ὑπολείμματα κλίμακος μέσου πλάτους 1.53 μ. (πίν. 104α). Διεσώθησαν εἰς τὴν ἀρχικὴν τῶν θεσίων τρεῖς ἐκ παρολίθων βαθμίδες μέσου πλάτους 0.41 μ. καὶ μέσου ὕψους ἀναβαθμῶν 0.16 μ. Ἀσφαλῶς περισσότεραι βαθμίδες θὰ ἀπετέλουν τὸ πρῶτον τμήμα τῆς κλίμακος, τὸ ὁποῖον ἔφερεν εἰς πλατύσκαλον, ἀπὸ τὸ ὁποῖον ἤρχιζε κατ' ὄρθην γωνίαν, ὡς συνήθως, τὸ δεύτερον τμήμα τὸ φέρον εἰς τὸ ἀνώγειον. Ἡ νοτία πλευρὰ τῆς κλίμακος ὑποστηρίζεται ὑπὸ τοίχου ἀναλημματικοῦ. Ὁ τοίχος αὐτὸς ἐκαλύπτετο ὑπὸ παχέος κονιάματος, μικρὰ τμήματα τοῦ ὁποίου διεσώθησαν κατὰ χώραν. Ἡ βορεία πλευρὰ τῆς κλίμακος στηρίζεται ἐπὶ τοίχου ἀπολήγοντος πρὸς Ἀνατολὰς εἰς βάσιν κίονος. Πρὸς Βορρᾶν τοῦ τοίχου τούτου ἀπεκαλύφθη διάδρομος, πλάτους 2 μέτρων, καὶ πέραν αὐτοῦ πρὸς Βορρᾶν ἡ εἴσοδος τοῦ κτηρίου (εἰκ. 2, ἀριθ. 9). Εἰς τὴν εἴσοδον αὐτὴν ἔφερεν ἐπικλινῆς ἄνοδος (Ramp) διασωθεῖσα εἰς ὅλην τὴν ἐκτασιν. Ὁ διάδρομος ὑπ' ἀριθμὸν 9 ἀντιστοιχεῖ κατ' ὅλα καὶ εἶναι ὁ αὐτὸς πρὸς τὸν ὑπ' ἀριθμὸν 10, διὰ τοῦ ὁποίου προφανῶς εἰσήρχοντο εἰς τὰ δωμάτια 11 - 14. Κατ' ἀκολουθίαν τὰ δωμάτια ἐκεῖνα ἀποδεικνύονται ὡς ἀνήκοντα εἰς τὸ ἀνασκαφὸν κτήριο.

Τὰ δάπεδα τῶν δωματίων 3 καὶ 4, ὀριζόμενα ἐπακριβῶς ὑπὸ τῶν καταλοίπων τῶν (πίν. 104β), ὑπερέχουν κατὰ 3 ὅλα μέτρα τοῦ ἐπιπέδου τῆς αὐλῆς 7. Τοῦτο, ἡ κλίμαξ, ὡς καὶ ἡ διάταξις τῶν περὶ αὐτὴν τοίχων εἰς σχῆμα Π, χαρακτηριστικὸν τῶν μυκηναϊκῶν κλιμάκων, αἱ ὁποῖαι ἐξυπηρετοῦν δύο πατώματα, ἀποδεικνύουν ὅτι τὰ θεμέλια τῶν διαδρόμων 6 καὶ 8 ἀνήκουν εἰς ἰσόγειον καὶ ὅτι ὑπεράνω αὐτῶν ὡς καὶ τῶν δωματίων 11 - 14 ὑπῆρχον ἀνώγεια διαμερίσματα, ἐπίσης ὅτι τὰ διαμερίσματα 6 καὶ 8 εἰς τὸν ὑψηλότερον ὄροφον ἦσαν διάδρομοι ἀνοικτοὶ πρὸς τὴν αὐλήν, ἀπὸ αὐτοὺς δὲ ἐφωτίζοντο τὰ ἀνώγεια δωμάτια. Ἡ τοιαύτη διάταξις εἰς ἰσόγεια καὶ ἀνώγεια

διαμερίσματα ὑποδεικνύεται ὑπὸ τοῦ προκαταρκτικοῦ σχεδίου τῆς εἰκόνος 3.

Τὸ μυκηναϊκὸν κτήριο σημαντικῶν διαστάσεων, μήκους ἀπὸ Βορρᾶ πρὸς Νότον περὶ τὰ 27 μέτρα καὶ πλάτους ἀπὸ Δυσμῶν πρὸς 'Ανατολὰς περὶ τὰ 28 μέτρα, παρουσιάζει πολὺ κανονικὴν κάτοψιν καὶ διάταξιν, ἀσφαλῶς δὲ θὰ ἦτο μέρος τοῦ ἀνακτόρου ἢ ἀνατολικῆ τοῦ πτέρυξ. Εὐτυχῶς ἀπὸ τὴν διασωθεῖσαν ἀδιατάρακτον ἐπίχωσίν του βεβαιοῦται καὶ ἡ χρῆσός του καὶ ὁ τρόπος τῆς καταστροφῆς του. Εἰς ὅλα τὰ τμήματα τῶν δαπέδων, τὰ ὁποῖα παρέμειναν ἀδιατάρακτα, εὐρέθῃ παχὺ στρώμα μελανοῦ καμμένου χῶ-



Εἰκ. 3. 'Αναπαράστασις ἀνατολικῆς πτέρυγος κατὰ τομὴν ἀπὸ Α. πρὸς Δ.

ματος, ἀποδεικνύον ὅτι τὸ κτήριο κατεστράφη διὰ πυρός, ἴσως ὑπὸ τοῦ αὐτοῦ πυρός, τὸ ὁποῖον κατέστρεψε καὶ τὸ τμήμα τοῦ ἀνακτόρου τῆς κορυφῆς τοῦ λόφου. Αὐτὸ ἄλλως τε ἀποδεικνύεται καὶ ἀπὸ τοὺς ἰσχυρῶς πυρακτωθέντας τοίχους του, οἱ ὁποῖοι διασώζονται εἰς ἀρκετὸν ὕψος καὶ ἔχουν διαφυλάξει τὰς θέσεις τῆς ξυλοδεσιᾶς τῆς χρησιμοποιηθείσης εἰς τὴν κατασκευὴν των. Τοὺς χρόνους τῆς διὰ πυρός καταστροφῆς τοῦ κτηρίου ὑποδεικνύουν τὰ ὀλίγα σχετικῶς γραπτὰ ὄστρακα, τὰ ὁποῖα εὐρέθησαν εἰς ἀδιατάρακτον ἐπίχωσιν καὶ τὰ ὁποῖα δημοσιεύονται εἰς τὸν πίνακα 105. Ἐκ τῆς κατόψεως (εἰκ. 2) φαίνεται ὅτι τὸ κτήριόν μας δὲν ἦτο οἰκία. Εἰς τὴν ἐπίχωσίν του εὐρέθησαν πολλὰ ἀντικείμενα, ἀποδεικνύοντα τὸν σκοπὸν, τὸν ὁποῖον ἐξυπηρέτει. Μεταξὺ αὐτῶν εἶναι πλεῖστα ὅσα ἀπολείψματα ἔλεφαντοστοῦ (πίν. 106), κατάλοιπα ὀπαλλίων λίθων, ἀπὸ τοὺς ὁποίους εἶχον ἀφαιρεθῆ τμήματα διὰ τὴν κατασκευὴν διαφόρων ἀντικειμένων, μέγα τεμάχιον πρασίνου στεατίτου, τεμάχια χαλαζίου ἀκατεργάστου, τεμάχια λιθίνων δοχείων, ἐν οἷς καὶ τὸ ἥμισυ ἑλλειπτικοῦ φιαλιδίου ἐξ ὄρειας κρυστάλλου, πολλὰ ψήγματα χρυσοῦ, πολλὰ τεμάχια κυανοῦ χρώματος, ἀποκαμινεύματα ὀρυκτῶν χαλκοῦ, τμήματα διαφόρων τραπεζῶν προσφορῶν φέροντα πλουσίαν γραπτὴν διακόσμησιν καὶ τεμάχια ὕλης ὑποκιτρίνης, ἢ ὁποῖα κατὰ τὸν ἀρχιτεχνίτην τοῦ Ἑθνικοῦ Μουσείου κ. Ἀνδρέαν Μαυραγάνη εἶναι μίγμα

κολοφωνίου καὶ θείου. Ἡ ὕλη αὐτὴ θερμοαινομένη ἰσχυρῶς μεταβάλλεται εἰς ἰσχυρὰν συγκολλητικὴν οὐσίαν καὶ προσλαμβάνει μελανοκαστανὴν χροιάν. Τὸ χρῶμα αὐτὸ ὑπενθυμίζει τὰ ἴχνη συγκολλητικῆς οὐσίας τὰ διατηρούμενα εἰς πολλὰ τεμάχια χρυσοῦ ἐκ τῶν λακκοειδῶν τάφων τῶν Μυκηνῶν, ἴσως δὲ ἡ ὕλη αὐτὴ νὰ ἐχρησιμοποιεῖτο, ὡς συνδετική, καὶ εἰς τὴν ἐμπαιστικὴν. Τὰ εὐρήματα αὐτὰ προάγουν εἰς τὸ συμπέρασμα ὅτι εἰς τὸ ἀποκαλυφθὲν κτήριον ἦσαν ἐγκατεστημένα τὰ ἐργαστήρια τῶν καλλιτεχνῶν τοῦ ἀνακτόρου, οἱ δὲ στενοὶ καὶ μακροὶ διάδρομοι τοῦ ἰσογείου ἐχρησιμοποιοῦντο ἴσως ὡς ἀποθήκαι.

Τὰ ἀνώγεια δωμάτια θὰ εἶχον πολυτελεῖ τὴν ὄψιν, διότι πλεῖστα ὅσα τεμάχια γραπτῶν τοιχογραφιῶν εὐρέθησαν εἰς διάφορα τμήματα τοῦ κτηρίου, ἰδίᾳ δὲ εἰς τὸ νότιον ἄκρον τοῦ διαδρόμου 8 καὶ εἰς τὸ βόρειον, τὸ παρὰ τὴν κλίμακα, τμήμα τῆς αὐλῆς (πίν. 107 καὶ 108α).

Ἡ διάταξις τοῦ κτηρίου καὶ τὸ διασωθὲν του περιεχόμενον ἀποδεικνύουν ὅτι τοῦτο εἶναι μέρος τοῦ ἐπὶ τῆς κορυφῆς τοῦ λόφου ἀνακτόρου ὅτι εἶναι ἡ ἀνατολικὴ του πτέρυξ. Οὕτως ἀποδεικνύεται ὅτι τὸ ἀνάκτορον τῶν Μυκηνῶν εἶχε μῆκος ἀπὸ Δυσμῶν πρὸς Ἀνατολὰς περὶ τὰ 125 μέτρα. Πρέπει νῦν νὰ σημειωθῇ ὅτι ὁ νότιος ἐξωτερικὸς τοῖχος τοῦ κτηρίου εἶναι συνέχεια τοῦ νοτίου τοίχου τῆς «Οἰκίας τῶν Κιόνων» καὶ ὅτι ὁ WACE ἐδέχθη ὅτι ἐκ τοῦ κατωφερικοῦ διαδρόμου τῆς οἰκίας ἐκείνης εἰσήρχοντο διὰ καλῶς ἐκτισμένων εἰσόδων εἰς τὰ ὑπόγεια τῶν δωματίων Ω-3 καὶ Ω-4, ἥτοι εἰς τὰ ὑπόγεια τῶν δωματίων 13 καὶ 14. Ἐὰν τοῦτο ἀληθεύη, τότε ἴσως εἶναι δυνατὸν νὰ ὑποτεθῇ ὅτι καὶ ἡ «Οἰκία τῶν Κιόνων» ἦτο τμήμα τοῦ ἀνακτόρου, ὁπότε τὸ ὅλον μῆκος του θὰ ἦτο μεγαλύτερον τῶν 125 μέτρων. Περισσότερα μελέτη τῆς σχέσεως τῶν δύο τούτων συναφῶν κτηρίων θὰ χρειασθῇ νὰ γίνῃ προτοῦ καταλήξωμεν εἰς ὁριστικὰ περὶ τῆς σχέσεώς των συμπεράσματα. Πάντως ἡ ἀποκάλυψις τῆς ἀνατολικῆς πτέρυγος τοῦ ἀνακτόρου ἀποτελεῖ μίαν πραγματικὴν συμβολὴν εἰς τὴν μελέτην τῆς ἀκροπόλεως τῶν Μυκηνῶν καὶ τῶν ἐπ' αὐτῆς κτισμάτων.

3. Το μενὺς δυτικῆς κλιτύος. Εἰς τὴν δυτικὴν κλιτὸν ἐκαθάρισθη μέχρι τοῦ ἑλληνιστικοῦ δαπέδου ὁ χώρος ὁ πρὸς Ἀνατολὰς καὶ ἄνωθεν τῆς λεγομένης «Οἰκίας τῆς ἀκροπόλεως» (Citadel House). Ὁ χώρος αὐτὸς εἶχε ἀνασκαφῇ προηγουμένως καὶ οὐδὲν νεώτερον ἢ σπουδαῖον ἀπέδωκεν.

4. Το μενὺς Θησαυροῦ Ἀτρώος - Παναγίτσας. Πρὸς Βορρᾶν τῆς σκαφείσης τὸ 1963 περιοχῆς ἀπεκαλύφθησαν τὰ θεμέλια μεγάλης οἰκίας περιλαμβανούσης τοῦλάχιστον 12 δωμάτια (πίν. 108β). Τὸ κύριον δωμάτιον τῆς οἰκίας αὐτῆς ἔχει μῆκος 4.70 μ. ἀπὸ Ἀνατολῶν πρὸς Δυσμᾶς καὶ πλάτος

Β. ΑΝΑΣΚΑΦΑΙ ΕΚΤΟΣ
ΤΗΣ ΑΚΡΟΠΟΛΕΩΣ.

4. Το μενὺς Θησαυροῦ Ἀτρώος - Παναγίτσας. Πρὸς Βορρᾶν τῆς σκαφείσης τὸ 1963 περιοχῆς ἀπεκαλύφθησαν τὰ θεμέλια μεγάλης οἰκίας περιλαμβανούσης τοῦλάχιστον 12 δωμάτια (πίν. 108β). Τὸ κύριον δωμάτιον τῆς οἰκίας αὐτῆς ἔχει μῆκος 4.70 μ. ἀπὸ Ἀνατολῶν πρὸς Δυσμᾶς καὶ πλάτος

5.50 μ. ἀπὸ Βορρᾶ πρὸς Νότον. Εἰς τὸν ἄξονα τοῦ δωματίου εὐρέθη ἡ λιθίνη βάσις κίονος θεμελιωμένη ἐπὶ δύο πλακῶν καὶ ἡ πλάξ ἐτέρας βάσεως εἰς ἀπόστασιν 1.75 μ. τῆς πρώτης. Μεταξὺ τῶν δύο βάσεων ἀπεκαλύφθη τετράπλευρος ἐστία κατεσκευασμένη ἐκ πηλοῦ μήκους ἀπὸ Βορρᾶ πρὸς Νότον 1.50 μ. καὶ πλάτους ἀπὸ Ἀνατολῶν πρὸς Δυσμὰς 1.20 μ. (πίν. 109α). Πέριξ τῆς ἐστίας καὶ ἐπὶ τοῦ δαπέδου εὐρέθησαν τεθραυσμένα ἀγγεῖα ὡς καὶ τὸ κάτω μέρος γυναικείου εἰδωλίου ἐξ ἐλεφαντοστοῦ (πίν. 102α.). Εἰς ὅλα τὰ δωμάτια εὐρέθησαν τεμάχια ἀγγείων, πλεῖστα ὄστρακα καὶ τεμάχια τοιχογραφιῶν. Μία τούτων φέρει παράστασιν χόρτων γεγραμμένην διὰ μελανοῦ χρώματος ἐπὶ κυανοῦ καὶ λευκοῦ ἐδάφους. Πλησίον ἐνὸς θρυμματισμένου ψευδοστόμου ἀμφορέως εὐρέθησαν τρία πῆλινα σήμαντρα, δύο τῶν ὁποίων φέρουν τὴν αὐτὴν παράστασιν ταυροπαιδιάς, ἥτοι δύο ἀκροβάτας καὶ ταῦρον. Ἡ ἐπὶ τοῦ τρίτου παράστασις δὲν διατηρεῖται καλῶς. Ἡ οἰκία, εἰς τὴν τελευταίαν τῆς περιόδου, κατεστράφη διὰ πυρός, τὰ δὲ εἰς τὰ δάπεδά της ἀγγεῖα καὶ ὄστρακα, δύο τῶν ὁποίων δημοσιεύω εἰς τὸν πίνακα 109β, ὑποδεικνύουν τοὺς χρόνους τῆς καταστροφῆς της.

5. Τ ο μ ε ὑ ς Ἀ σ π ρ ο χ ῶ μ α τ ο ς. Περὶ τὸ ἓν χιλιόμετρον πρὸς Βορρᾶν τῆς ἀκροπόλεως καὶ εἰς τὴν κορυφὴν ὑψάματος περὶ τὰ 220 μέτρα ἄνωθεν τῆς ἐπιφανείας τῆς θαλάσσης ὑπάρχει θῆσις περιέχουσα ἀρχαιότητος, γνωστὴ εἰς τοὺς χωρικοὺς ὡς «ἀσπροχῶματα». Ἀπὸ τὴν περιοχὴν ἐκείνην προέρχεται ἡ ἀρχαϊκὴ ἀναθηματικὴ ἐπιγραφή, τὴν ὁποίαν ἐδημοσίευσαν ὁ κ. ΜΑΡΚΕΛΛΟΣ ΜΙΤΣΟΣ καὶ ὁ ἀείμνηστος Ἰωάννης Παπαδημητρίου. Ἐπειδὴ τὰ διασωθέντα εἰς τὴν περιοχὴν λείψανα, τὰ ὁποῖα εἰς τινα σημεῖα ἐξέχουν τῆς σημερινῆς ἐπιφανείας τοῦ ἐδάφους, καταστρέφονται, ἀπεφασίσθη καὶ ἀνελήφθη ἡ δοκιμαστικὴ ἔρευνα τοῦ χώρου ὑπὸ τὴν ἐποπτείαν τοῦ κ. Τ. Leslie Shear, Jr. Ἀποτέλεσμα τῆς δοκιμῆς αὐτῆς ἦτο ἡ μερικὴ ἀποκάλυψις δύο κτηρίων, ἡ τελευταία περίοδος τῶν ὁποίων ἀνάγεται εἰς τὸν 3ον αἰῶνα π. Χ., ἡ ἀρχαιότερα δὲ τοῦλάχιστον εἰς τὸν 7ον αἰῶνα. Εἰς τὸ γωνιαῖον δωμάτιον τοῦ κτηρίου Α εὐρέθησαν αἰχμαὶ λογχῶν καὶ σαυρωτῆρες ἐκ σιδήρου, ἐνεπίγραφον τμήμα χαλκῆς ἀσπίδος καὶ ἐνεπίγραφον τμήμα χαλκοῦ κράνους. Τὰ ἀντικείμενα αὐτὰ ἦσαν ἀναθήματα εἰς ἱερόν, τοῦ ὁποίου τὴν ὑπαρξιν εἶχεν ὑποδείξει ἡ ὑπὸ τοῦ Μιτσοῦ δημοσιευθεῖσα ἐπιγραφή.

Ἡ ἀσπίς φαίνεται ὅτι εἶχε διάμετρον περὶ τὰ 0.70 μ. Κατ' εὐτυχῆ σύμπτωσιν διεσώθη τὸ μεγαλύτερον μέρος τοῦ ἐνεπιγράφου τμήματός της. Ὡς φαίνεται καὶ εἰς τὴν φωτογραφίαν τοῦ πίνακος 110α, ἡ ἐπιγραφή, εἰς τρεῖς στίχους ἔχει ὡς ἑξῆς :

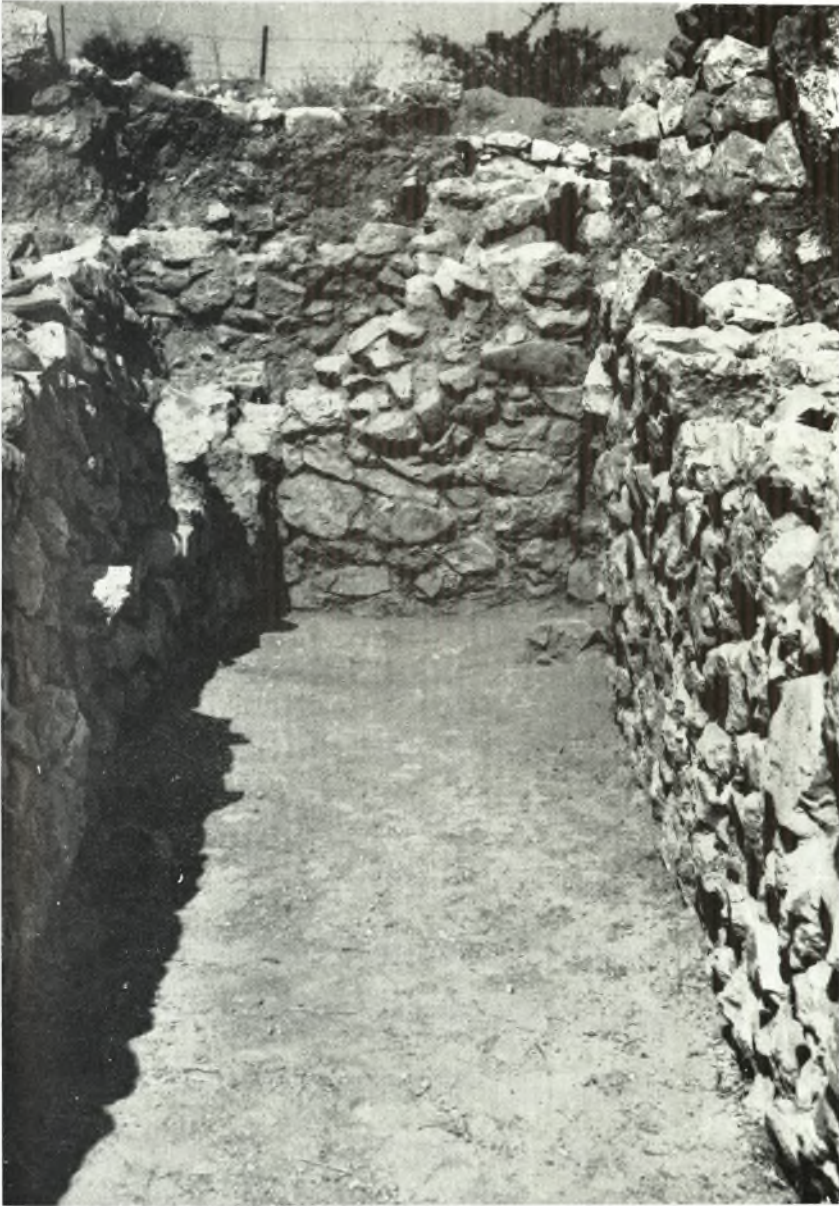
ΤΟΙ ΑΡΓΕΙΟΙ
ΘΕΟΙΣ ΑΠΟ Β (ασιλέως)
ΠΥΡΡΟ (υ)

Εἶναι προφανές ὅτι ἡ ἀσπίς εἶχεν ἀνατεθῆ ὑπὸ τῶν Ἀργείων μετὰ τὴν ἤτταν καὶ τὸν θάνατον τοῦ Πύρρου εἰς τὸ Ἄργος. Ὁ Παυσανίας γράφει ὅτι εἰς τοὺς χρόνους τοῦ ἡ ἀσπίς τοῦ Πύρρου ἦτο ἐκτεθειμένη εἰς τὴν εἴσοδον τοῦ ἱεροῦ τῆς Δήμητρος εἰς τὸ Ἄργος (II 21. 4). Φαίνεται ὅμως ὅτι ἀσπίδες τῶν ἀκολουθῶν τοῦ Πύρρου ἀνετέθησαν εἰς ἄλλα ἱερά τῆς περιοχῆς τοῦ Ἄργους, μία δ' ἐξ αὐτῶν ἀνετέθη καὶ εἰς τὸ ἱερὸν τοῦ Ἀσπροχώματος.

Ἡ παρυφή τοῦ κράνουσ φέρει ἐγγάρακτον γραμμικὴν διακόσμησιν, ἐπὶ τῆς ἀριστερᾶς δὲ παραγναθίδος διασώζεται ἡ ἐπιγραφὴ ΕΝΥΦΑΗΙ (πίν. 110β). Τὸ F τῆς ἐπιγραφῆς ἀνάγει τὸ κράνος εἰς ἀρχαιοτέρους τῆς ἀσπίδος χρόνους ἢ μόνη δὲ ἐγγάρακτος λέξις δίδει ἴσως τὸ ὄνομα τοῦ Θεοῦ Ἐνυαλίου = Ἄρεως, εἰς τὸν ὁποῖον τὸ ἱερὸν ἦτο ἀφιερωμένον. Ἐκ τῆς ἀρχαιοτέρας περιόδου τοῦ κτηρίου Β προέρχεται δίωτος σκύφος τοῦ πρωίμου ἀνατολίζοντος ρυθμοῦ. Τὰ ἀποκαλυφθέντα θεμέλια καὶ τὰ ἐξ αὐτῶν προερχόμενα εὐρήματα ἀποδεικνύουν τὴν σπουδαιότητα τῆς περιοχῆς καὶ ἐπιβάλλουν τὴν πλήρη αὐτῆς ἀνασκαφήν.

Αὐτὰ ἐν ὀλίγοις ἦσαν τὰ ἀποτελέσματα τῆς ἀνασκαφῆς τῶν Μυκηνῶν τοῦ 1965.

ΓΕΩΡΓΙΟΣ Ε. ΜΥΛΩΝΑΣ



Δρομίσκος Γ.



1

2

α₁. Λαβή ἐξ ἔλεφαντοστοῦ ἐκ τοῦ δρομίσκου Γ.

α₂. Εἰδώλιον ἐξ ἔλεφαντοστοῦ ἀπὸ τὴν οἰκίαν τῆς περιοχῆς
τοῦ Θησαυροῦ τοῦ Ἀτρείως.



β. Ἡ ἀνατολική κλιτύς μετὰ τὴν ἀνασκαφὴν τοῦ 1965.



α. Ὁ ἀνατολικὸς διάδρομος τοῦ ἀνδῆρον ὑπ' ἀριθ. 2.



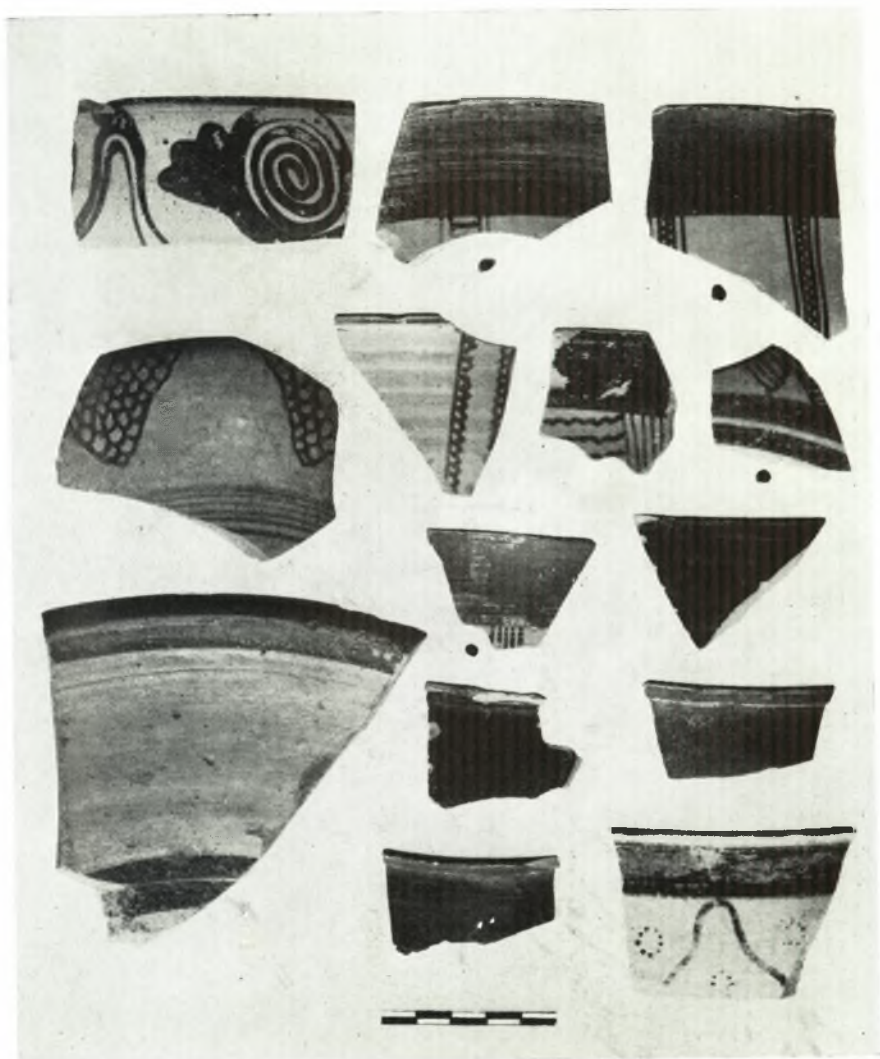
β. Ἀπὸ βορρᾶ ἄποψις τῆς ἀλλῆς ἀριθ. 7,
α δάπεδον τῆς ἀλλῆς, β ὑπόνομος, γ φρεατόσχημος πίθος.



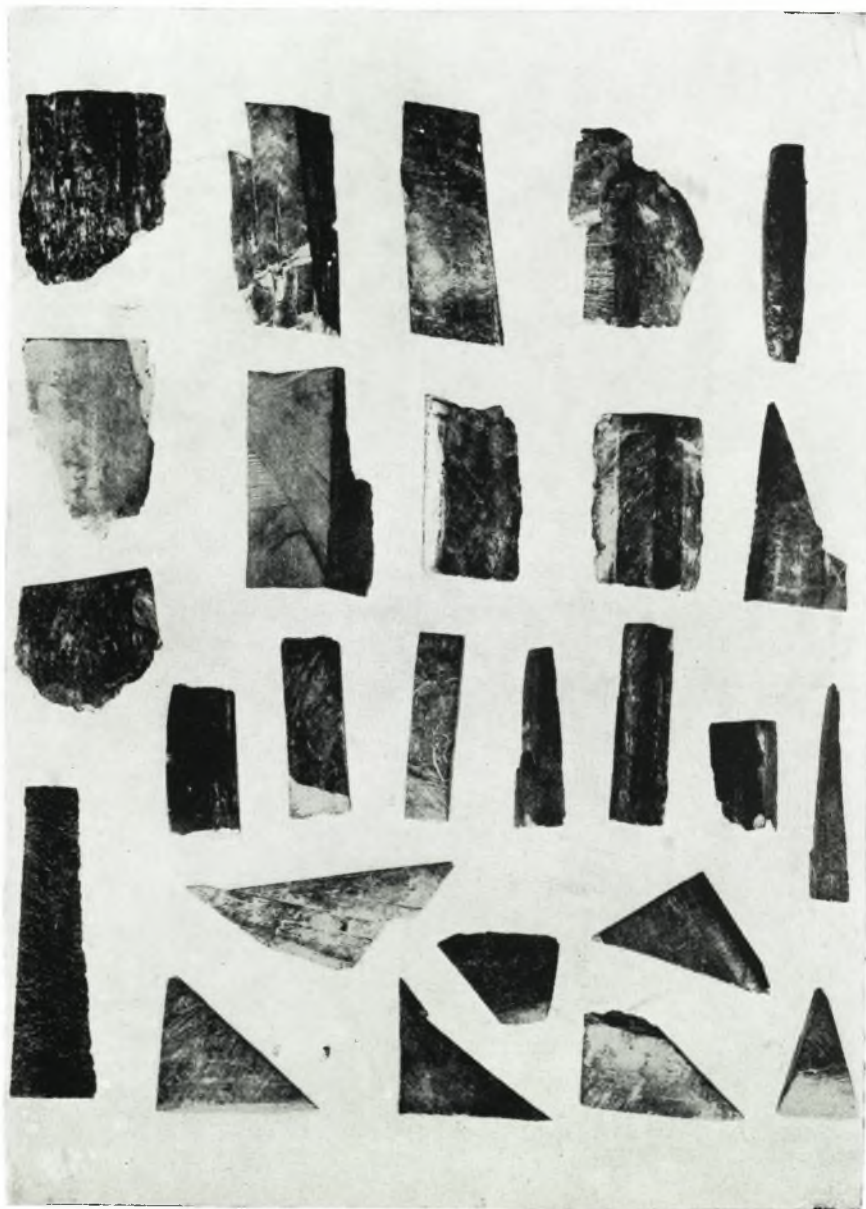
α. Βαθμίδες κλίμακος βορείου άκρου τής αυλής.



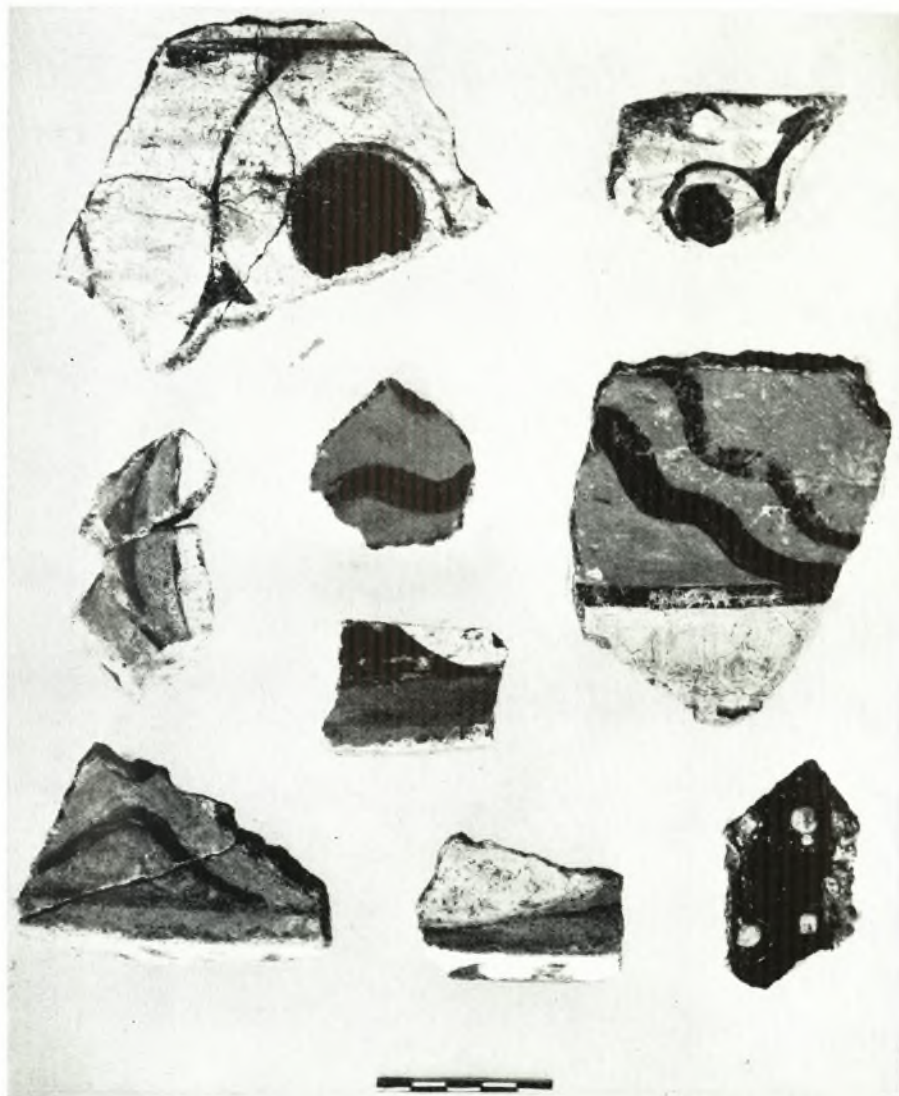
β. Ύπολείμματα δαπέδου εις τόν τοίχον τοῦ ὑπ' ἀριθ. 3 δωματίου.



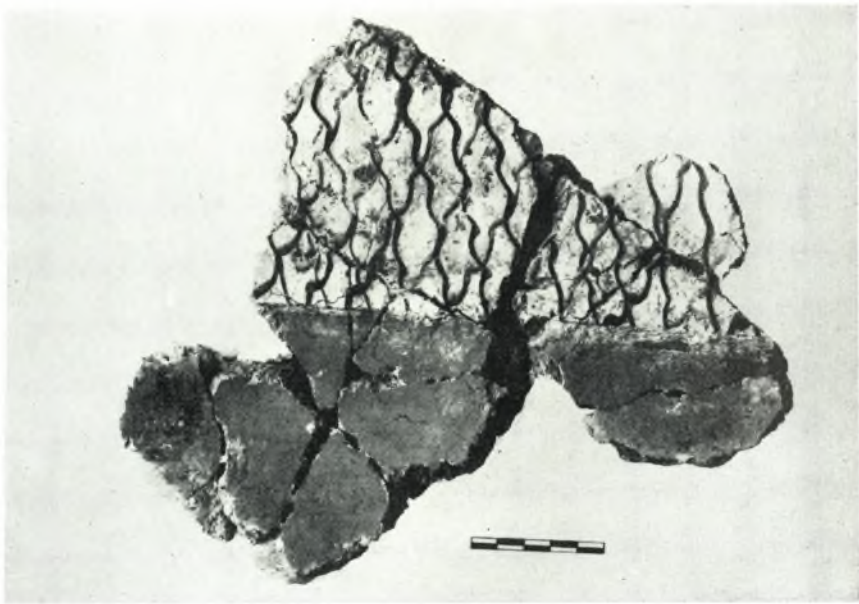
Γραπτά ὄστρακα ἐκ τῆς ἀνατολικῆς πτέρυγος τοῦ ἀνακτόρου.



³ Απολείψματα έλεφαντοστοῦ ἐκ τῆς ἀνατολικῆς πτέρυγος.



Τεμάχια τοιχογραφιών και γραπτών τραπεζῶν προσφορῶν (τὰ δύο τεμάχια τῆς πρώτης σειρᾶς) ἐκ τῆς ἀνατολικῆς πτέρυγος.



α. Τμήμα τοιχογραφίας ἐκ τῆς ἀνατολικῆς πτέρυγος.



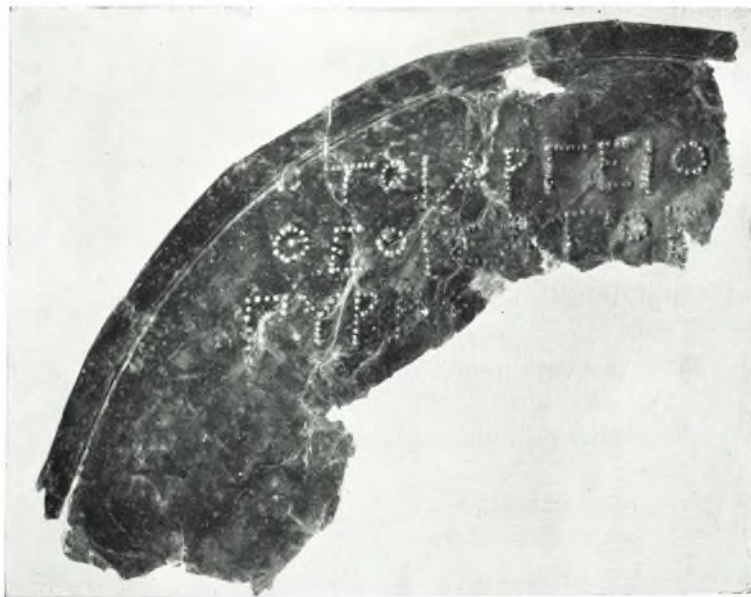
β. Οἰκία τῆς περιοχῆς τοῦ Θησαυροῦ τοῦ Ἀτρέως.



α. Κεντρικόν δωμάτιον τῆς οἰκίας.



β. Ἀγγεῖα ἐκ τῆς περιοχῆς τοῦ Θησαυροῦ τοῦ Ἀτρέως.



α. Ἐνεπίγραφον τμήμα ἀσπίδος ἀπὸ τὰ ἀσπροχόματα.



β. Ἐνεπίγραφον κράνος.