

8. ΑΝΑΣΚΑΦΗ ΚΕΦΑΛΟΥ ΑΜΒΡΑΚΙΚΟΥ

Κατὰ τὴν πρὸ ἔτους ἐπίσκεψίν μου εἰς τὴν νῆσον Κορωνησίαν τοῦ Ἀμβρακικοῦ κόλπου παρετήρησα, ὅτι εἰς τὴν αὐτὴν οἰκίσκου τινὸς εἶχον χρησιμοποιηθῆ ὡς πλακόστρωσις ἀμφικιονίσκος παραθύρου, τεμάχιον ἀρραβδώτου κίονος, περὺγιον κλίμακος ἄμβωνος καὶ ἄλλα ἀρχιτεκτονικὰ μέλη παλαιοχριστιανικοῦ ναοῦ. Ἡ πληροφορία, ὅτι ταῦτα προήρχοντο ἐκ τῆς γειτονικῆς νησίδος Κεφάλου, ἐκ τῆς ὁποίας οἱ κάτοικοι τῆς Κορωνησίας εἶχον μεταφέρει καὶ ἄλλα μάρμαρα, μοὶ παρέσχε τὴν ἀφορμὴν νὰ ἀναζητήσω καὶ ἐπισημάνω παλαιοχριστιανικὴν βασιλικὴν, τῆς ὁποίας ἐφέτος ἤρχισεν ἡ ἀνασκαφὴ δαπάναις τῆς Ἀρχαιολογικῆς Ἑταιρείας.

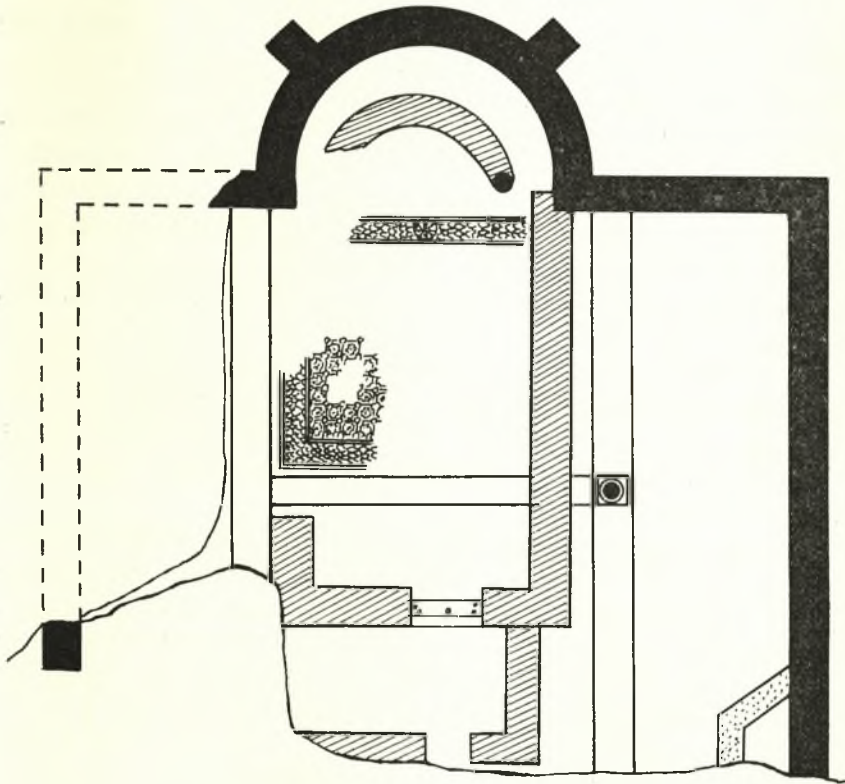
Ἡ ἐρημόνησος Κέφαλος (πίν. 96α), τοῦ νοτιοδυτικοῦ Ἀμβρακικοῦ, κεῖται βορειοδυτικῶς τῆς Βονίτσας, ἔχει δὲ σήμερον περίπου 40.000 τετραγωνικῶν μέτρων ἐπιφάνειαν καλυπτομένην σχεδὸν ἐξ ὀλοκλήρου ὑπὸ πλουσίας ἀγρίας βλαστήσεως. Τὴν μικρὰν τῆς νησίδος ἐπιφάνειαν κατέστησαν ἔτι μικροτέραν αἱ συνεπεῖα σεισμῶν ἐπισυμβᾶσαι κατολισθήσεις, αἱ ὁποῖαι καὶ ἠλλοίωσαν τὰς ἀκτὰς αὐτῆς· δι' ὃ καὶ ἡ ἀψίς, τὸ μόνον ὄρατὸν καὶ ἐπισημανθὲν τμήμα τῆς κατὰ τὴν ἀνατολικὴν ἀκτὴν τῆς νησίδος ἐκτισμένης βασιλικῆς, πλήττεται σήμερον ὑπὸ τῆς θαλάσσης (πίν. 96β). Ἀπὸ τῆς ἀλιπλήκτου δὲ ἀκριβῶς ἀψίδος, ἐπὶ τῆς ὁποίας καὶ ἐν μέσῳ τῶν θάμνων ἔκειτο τὸ ἐν τῷ πίν. 97α εἰκονιζόμενον Ἴωνικὸν κιονόκρανον, ἤρχισεν ἡ ἐργασία¹.

Ἡ ἀνασκαπτομένη βασιλικὴ (εἰκ. 1) εἶναι τρίκλιτος, ἑλληνιστικοῦ τύπου, διευθυνομένη ἀπὸ Δυσμῶν πρὸς Ἀνατολὰς μὲ ἐλαχίστην ἀπόκλισιν (8°) τοῦ ἄξονός της πρὸς Ν. Ἀπεκαλύφθη μέχρι τοῦδε τὸ ἀνατολικὸν τμήμα αὐτῆς μέχρις 9.50 μ. ἀπὸ τῆς χορδῆς τῆς ἀψίδος. Τὸ μέσον κλίτος, πλάτους 5.80 μ., εἶναι ἀκριβῶς διπλάσιον τῶν πλαγίων (2.90 μ.) καταλήγει δὲ πρὸς Α. εἰς ἡμικυκλικὴν ἀψίδα ὑπερυψωμένην κατὰ 0.70 μ.

Ἡ ἀψίς σώζεται μέχρις ὕψους 1.35 μ., ἔχει πάχος τοίχου 0.68 μ., ἐνισχύεται δὲ ἐξωτερικῶς, ὡς εἰς πολλὰς ἄλλας βασιλικάς, ἰδίᾳ δὲ τῆς γειτονι-

¹ Τῆς ἀνασκαφῆς μετέσχον οἱ πτυχιούχοι τῆς Φιλοσοφικῆς Σχολῆς δ. Μαρία Μηλίγκου καὶ κ. Λάζαρος Δεριζιώτης, ὡς καὶ ἡ ἐκ Ταυλάνδης Ἱστορικὸς τῆς Τέχνης δ. Sawana Panyarit.

κῆς Νικοπόλεως¹, διὰ δύο ἀντηρίδων ἰσοπαχῶν πρὸς τὸν τοῖχον αὐτῆς καὶ ἀκτινηδὸν διατεταγμένων. Εἶναι ἐκτισμένη διὰ κοινῆς λιθοδομῆς, εἰς τὴν



Εἰκ. 1. Κάτοψις βασιλικῆς Κεφάλου.

ὁποῖαν παρεμβάλλεται ὀριζοντία ζώνη ἐκ τριῶν σειρῶν ὀπτοπλίνθων συνολικοῦ πάχους 0.18 μ. (πίν. 97β), διατηρεῖ δὲ ἔσωτερικῶς κατὰ τὸ κατώτε-

¹ ΑΕ 1916, σ. 33 καὶ πίν. 3, ΠΑΕ 1929, σ. 84, 85. 1937, σ. 83, εἰκ. 9. 1959, σ. 90 καὶ εἰκ. 1.

ρον μέρος αὐτῆς καὶ τὸ κονίαμα, ἐπὶ τοῦ ὁποίου εἶχον χαραχθῆ ὑπὸ τῶν τεχνιτῶν διὰ τοῦ μιστρίου κάθετοι καὶ ὀριζόντιοι γραμμαί.

Εἰς ἀπόστασιν 4.85 μ. ἀπὸ τῆς χορδῆς τῆς ἀψίδος ἀπεκαλύφθη τὸ θεμέλιον τοῦ φράγματος τοῦ πρεσβυτερίου, πλάτους 0.55 μ., τὸ ὁποῖον χωρίζει τὸν πρὸ τῆς κόγχης τοῦ ἱεροῦ χῶρον, τὸν προοριζόμενον διὰ τὸν κλῆρον, ἀπὸ τὸν κυρίως ναόν. Τὸ ἱερόν, ὀρθογώνιον διαστάσεων 5.80 × 4.85 μ., ἦτο ἐστρωμένον διὰ ψηφιδωτοῦ Ἐπετελεῖτο δὲ τοῦτο ἐξ ἐνὸς μεγάλου διαχώρου καλυπτομένου ἐξ ὀλοκλήρου διὰ γεωμετρικῶν σχεδίων, συνισταμένων ἐξ ὁμολόγων ὀκταγώνων ἐχόντων τὰς πλευρὰς αὐτῶν ἐναλλὰξ εὐθείας καὶ καμπύλας. Αἱ τελευταῖα αὐταί σχηματίζουν ὁμοκέντρους κύκλους, ἐντὸς τῶν ὁποίων ἔχομεν ἀνὰ ἓν σταυρόσχημον κόσμημα. Ἐντὸς τῶν ὀκταγώνων ὑπάρχουν κἀνθαροί, ἰχθυῖες καὶ πτηνά, ἐν οἷς καὶ κογχωτὸν παγώνιον (πίν. 98α). Τὸ διάχωρον ἐπλαισιοῦτο κατὰ τὰς τέσσαρας αὐτοῦ πλευρὰς ὑπὸ πλατείας ταινίας (0.50 μ.) πληρουμένης διὰ φολίδων καὶ ἐχούσης κατὰ τὸ μέσον αὐτῆς δωδεκάκτινον ἥλιον (πίν. 98β). Αἱ χρησιμοποιηθεῖσαι ψηφίδες εἶναι λίθιναι χρώματος λευκοῦ, ροδίνου, κυανοῦ καὶ μέλανος (ἰδία διὰ τὰ περιγράμματα). Διὰ τὴν ἀπόδοσιν τῶν κεραμοχρόων κοσμημάτων ἐγένετο χρῆσις ψηφίδων ἐξ ὀπτῆς γῆς.

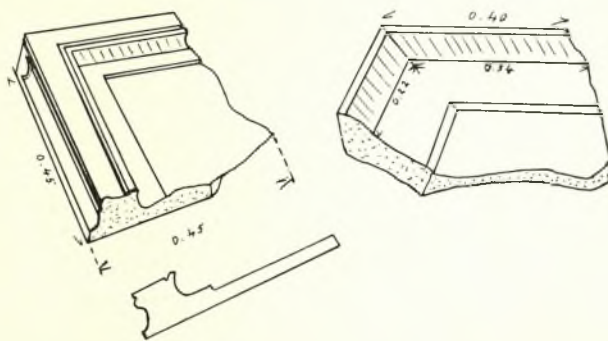
Ἐκ τοῦ ψηφιδωτοῦ σήμερον δὲν σώζεται εἰμὴ μόνον τὸ ΒΔ. τμήμα τοῦ διαχώρου καὶ τὸ πρὸ τῆς κόγχης ἱεροῦ πλαίσιον αὐτοῦ. Εἰς τὴν καταστροφὴν του συνέτειναν αἱ εἰς ἱκανὸν βάθος εἰσχωρήσασαι ρίζαι τῶν θάμνων, ὡς ἐπίσης καὶ ἡ ἐπ' αὐτοῦ κατασκευὴ νεωτέρου ναῖσκου· διότι καὶ ἐνταῦθα, ὡς εἰς πλεῖστα παραδείγματα, ὅτε ἡ βασιλικὴ εἶχε πλέον καταστραφῆ¹, ἐκτίσθη, καταλαβὼν τὸν χῶρον τοῦ ἱεροῦ καὶ τμήμα τοῦ μέσου κλίτους αὐτῆς, μικρὸς μονόκλιτος μετὰ νάρθηκος ναός (πίν. 99α), εἰς τοὺς τοίχους τοῦ ὁποίου ἐνετειχίσθησαν κορμοὶ ἀρραβδῶτων κίωνων, κιονόκρανα, βάσις κίονος καὶ ἄλλα ἀρχιτεκτονικὰ μέλη². Ὁ νότιος τοῖχος τοῦ μεταγενεστέρου ναῖσκου σώζεται μέχρις ὕψους 0.88 μ., ὁ βόρειος ὅμως, ὁ ὁποῖος ἀκκουμβᾷ ἐπὶ τοῦ βορείου στυλοβάτου τῆς βασιλικῆς, ἔχει, ὡς καὶ τὸ ἀνατο-

¹ Πότε ἀκριβῶς ἐπῆλθεν ἡ καταστροφὴ τῆς βασιλικῆς καὶ ἐκ ποίας αἰτίας δὲν δυνάμεθα νὰ εἴπωμεν· δὲν εἶναι ὅμως ἀπίθανον νὰ εἶναι ἀποτέλεσμα τῶν βαρβαρικῶν ἐπιδρομῶν ἢ τῶν μεγάλων σεισμῶν, ἢ ἐστία τῶν ὁποίων φιλοξενουμένη εἰς τὸ Ἀνατολικὸν Ἴόνιον προὔξεναι ἀπὸ αἰῶνων σημαντικὰς καταστροφὰς εἰς μεγάλην ἀκτίνα.

² Τοῦ νεωτέρου ναῖσκου ἡ καταστροφὴ πρέπει νὰ εἶχε συντελεσθῆ πρὸ τῶν ἀρχῶν τοῦ 19ου αἰ., ὅτε ὁ LEAKE (Travels in Northern Greece, London 1835, τόμ. I, σ. 200) ἐπισκεφθεὶς τὴν νῆσον εὔρε μόνον ἐρείπια.

λικὸν τμήμα τοῦ βορείου κλίτους αὐτῆς, κατὰ τὸ μεγαλύτερον τμήμα του καταστραφῆ ὑπὸ τῆς θαλάσσης¹.

Κατὰ τὴν ἀποχωμάτωσιν τοῦ πρὸ τῆς ἀψίδος τοῦ ναῖσκου χώρου εὐρέθησαν ἀντιστρόφως τοποθετημένα μεταξὺ μεγάλων πλακῶν διαστάσεων $1.10 \times 0.80 - 0.90$ μ., διὰ τῶν ὁποίων ἦτο ἐστρωμένον τὸ δάπεδον αὐτοῦ, δύο τεμάχια πλακῶν μαρμαρίνων τραπέζων (εἰκ. 2 καὶ πίν. 99β καὶ 100β). Τὸ ἓν ἐκ τούτων φέρει, ὡς ἡ καλυπτήριος πλάξ τῆς 'Αγ. Τραπέζης τῆς βασιλικῆς τοῦ Σάλωνος² καὶ τοῦ 'Αγ. 'Ισιδώρου τῆς Χίου³, ἀνυψωμένον χεῖλος



Εἰκ. 2. Τεμάχια πλακῶν μαρμαρίνων τραπέζων.

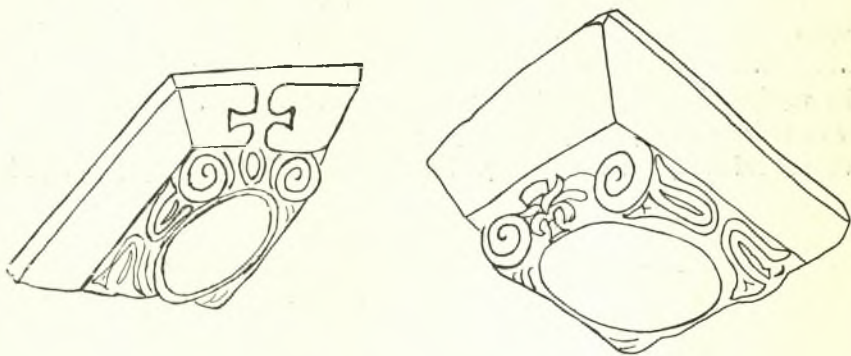
μὲ βαθεῖαν γλυφὴν εἰς τὴν ἑξωτερικὴν αὐτοῦ παρεῖαν. Τὸ ἕτερον, μεγίστου σωζομένου μήκους 0.40 μ., μαρμαρίνον ἐπίσης, ἔχει λοξόμητον πρὸς τὰ ἔσω παρυφῆν. Τῆς τελευταίας ταύτης τραπέζης καὶ ἄλλα μικρότερα τεμάχια εὐρέθησαν ἐντὸς τῆς ἐπιχώσεως, ἡ ὁποία ἀπέδωκεν ἐπίσης ἐκ τῶν λειτουργικῶν κατασκευῶν τῆς βασιλικῆς τεμάχια ἀρραβδώτων κιονίσκων (διαμέτρου 0.095 μ.) ἀνήκοντα εἰς τὰ στηρίγματα τῆς 'Αγ. Τραπέζης, ὡς καὶ στρεπτῶν τοιούτων, προερχομένων πιθανῶς ἐκ τῶν κίωνων τοῦ κιβωρίου.

¹ ἵνα προστατεύσωμεν τὸ τμήμα τοῦτο τῆς βασιλικῆς καὶ τὴν ἀψίδα τοῦ ἱεροῦ, ἡ ὁποία ἐπίσης, ὡς ἤδη ἐλέχθη, πλήττεται ὑπὸ τῶν μαινομένων, ἰδίᾳ κατὰ τὸν χειμῶνα, κυμάτων, κατεσκευάσαμεν διὰ λίθων καὶ τσιμέντου κυκλοτερῆ τοῖχον, ὕψους 2 περίπου μέτρων, δίκην κυματοθραύστου· πρὸ δὲ τοῦ τοίχου αὐτοῦ καὶ ἐντὸς τῆς θαλάσσης ἀπερρίπτοντο οἱ λίθοι, οἱ προερχόμενοι ἐκ τῆς ἐπιχώσεως.

² DYGGVE - EGGER, Forschungen in Salona, III, πίν. 8a.

³ AN. ORLANDOS, Monuments byzantins de Chios, Athènes 1930, πίν. 2k, 5ε.

Ἐκ τῶν κιονοστοιχιῶν τοῦ ναοῦ ἤλθον εἰς φῶς μέχρι τοῦδε δύο βάσεις τοῦ νοτίου στυλοβάτου, ἡ μία τῶν ὁποίων εὐρέθη κατὰ χώραν εἰς τὴν συνάν-



Εἰκ. 3. Ἴωνικά κιονόκρανα.

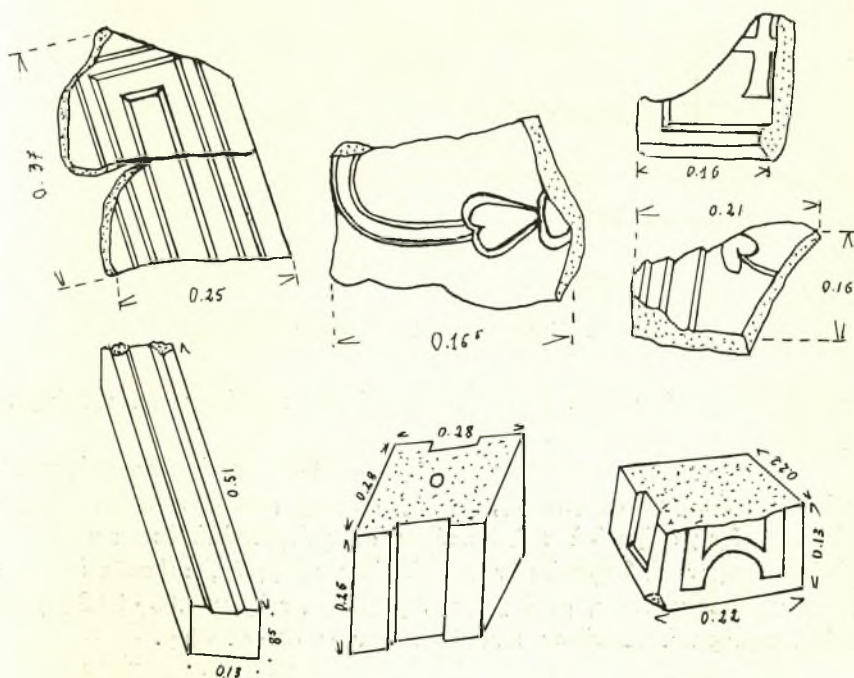
τησιν τοῦ στυλοβάτου τῆς νοτίας κιονοστοίχας μετὰ τοῦ στυλοβάτου τοῦ τέμπλου. Ἡ βάση αὕτη, ἐνθυμίζουσα ἀττικὴν Ἴωνικήν, ἔχει σκοτίαν μεταξὺ δύο σπειρῶν ἢ κατωτέρα τούτων παρουσιάζει διαπλάτυνσιν, ἔχει δὲ συμφυᾶ



Εἰκ. 4. Ἴωνικὸν κιονόκρανον μετ' ἐπιθήματος.

τετράγωνον πλίνθον, πλευρᾶς 0.50 μ. Ἐπὶ τῆς ἐπιφανείας αὐτῆς (διαμέτρου 0.38 μ.) φέρει πλὴν τοῦ τόρμου διὰ τὴν ἐπ' αὐτῆς γόμφωσιν τοῦ κορμοῦ τοῦ κίονος, ἀλλὰ κα μολυβδοχοῖας καὶ τὸ γράμμα Β (πίν. 100α).

Ἡ ἑτέρα βάσις, περίπου ὁμοία πρὸς τὴν προηγουμένην, στερεῖται πλίνθου. Ἐκ τῶν κίωνων δὲν εὐρέθη εἰμὴ ἓν μόνον τεμάχιον ἐπὶ τοῦ δαπέδου τοῦ νοτίου κλίτους. Εἶναι τὸ κατώτερον τμήμα κορμοῦ ἀρραβδῶτου μεγίστου σωζομένου ὕψους 0.98 μ. καὶ διαμέτρου 0.34 μ. Εἰς τὸ ἄνω μέρος του διατηρεῖ-

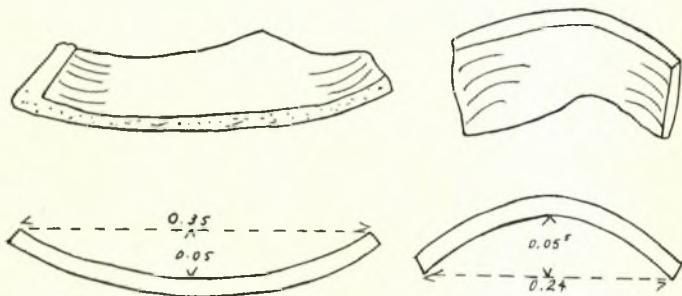


Εἰκ. 5. Τεμάχια διαφόρων ἀρχιτεκτονικῶν μελῶν.

ται ὀρθογώνια βάθρυνσις, ἐντὸς τῆς ὁποίας πιθανῶς ἦτο ἐμπεπηγμένον τὸ κάτω σκέλος μεταλλίνου σταυροῦ¹. Τὰ στέφοντα τοὺς κίονας κιονόκρανα εἶναι ἰωνικὰ μετὰ προσκεφαλαίων καὶ συμφροῦς ἐπιθήματος (εἰκ. 3). Ταῦτα φέρουν ἐπὶ τοῦ προσκεφαλαίου καλυκκοειδῆ κοσμήματα, μεταξύ δὲ τῶν ἐλίκων, εἰς μὲν τὴν μίαν ὄψιν ἀνθεμοειδῆς κόσμημα, εἰς δὲ τὴν ἄλλην ὄψιν, ἐπὶ τοῦ ὁποίου βαίνει ὁ κοσμῶν τὴν στενὴν πλευρὰν τοῦ ἐπιθήματος ἀνάγλυφος σταυρός (εἰκ. 4).

¹ Ἀνάλογα παραδείγματα βλ. ἐν Α. Κ. ΟΡΑΝΔΟΥ, Ἡ ξυλόστεγος παλαιοχριστιανικὴ βασιλικὴ τῆς Μεσογειακῆς λεκάνης, τόμ. Β', Ἀθήνα 1954, σ. 277. Τοῦ αὐτοῦ ἐν ΠΑΕ 1960, σ. 248.

Ἐκ τῶν ἀρχιτεκτονικῶν μελῶν τοῦ ναοῦ ἤλθον ἐπίσης εἰς φῶς τεμάχια πεσίσκων τέμπλου, ἔχοντα εἰς τὰς πλαγίας πλευρὰς ἐγκοπὰς διὰ τὴν προσαρμογὴν θωρακίων, βατῆρ θωρακίου, θραύσματα διατρήτων καὶ ἀναγλύφων θωρακίων μὲ διακόσμησιν καρδιοσχῆμων φύλλων, σταυρῶν, ὁμο-



Εἰκ. 6. Στρωτῆρες καὶ καλυπτῆρες κέραμοι.

λόγων ὀρθογωνίων κλπ. (εἰκ. 5), ὡς καὶ ἀμφικιονίσκοι καὶ κιονόκρανα ἀμφικιονίσκων παραθύρων.

Τέλος ἐντὸς τῆς ἐπιχώσεως εὐρέθησαν ἄφθονα τεμάχια στρωτῆρων καὶ καλυπτῆρων κεραμίδων (εἰκ. 6), ἐπὶ τῆς ράχεως μιᾶς τῶν ὁποίων ὁ πηλοπλάστης εἶχε χαράξει διὰ τοῦ δακτύλου σταυρόν, πολλὰ ὄστρακα ἀγγείων μὲ διακόσμησιν ἐξ ἐγχαράκτων παραλλήλων γραμμῶν, πιθανῶς ἐξ ἀμοφρέων, τεμάχια πλίνθων, μετὰ χιαστῶν χαραγῶν, πάχους 0.03 - 0.08 μ., καὶ πολλὰ τεμάχια μαρμαρίνων πλακῶν πάχους 0.02 - 0.035 μ.

ΧΑΡΙΚΛΕΙΑ ΜΠΑΡΛΑ



α. Ἐκπλευρὸς τῆς νησιδοῦ Κεφάλου. Εἰς τὸ βάθος τὰ βουνὰ τῆς Ἰκαρῶνας.



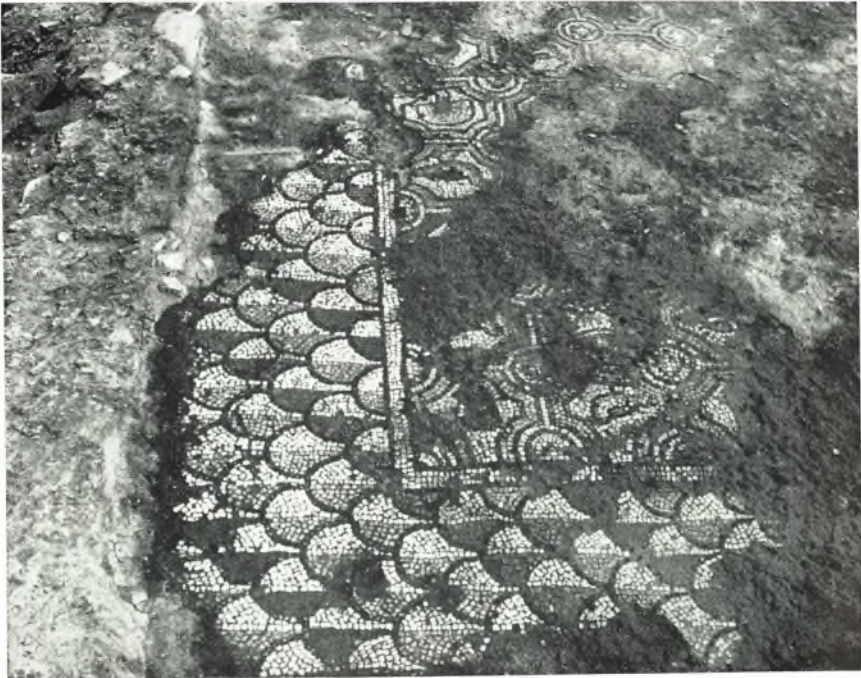
β. Ἡ ἀψὶς τῆς βασιλικῆς πρὸ τῆς ἀνασκαφῆς.



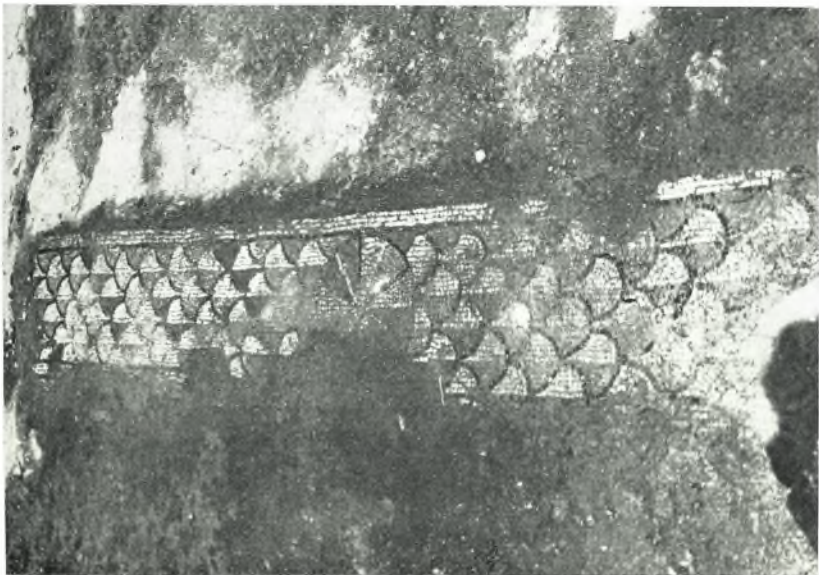
α. Ἴωνικόν κιονόκρανον εὐρεθὲν ἐπὶ τῆς ἀψίδος.



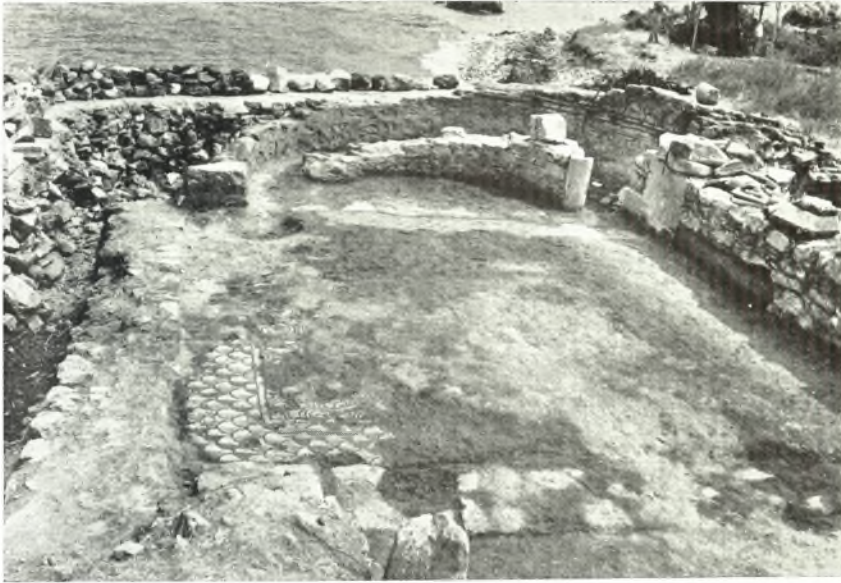
β. Ἡ κόγχη τοῦ ἱεροῦ ἀπὸ Ν.



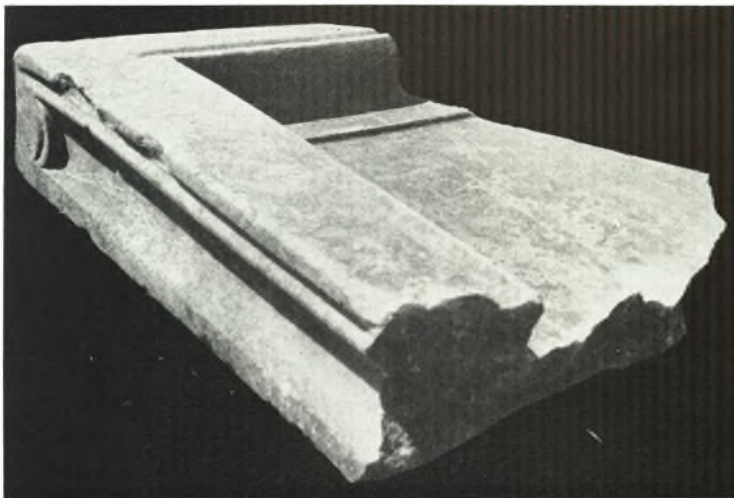
α. Ψηφιδωτὴν δάπεδον τοῦ ἱεροῦ. Λεπτομέρεια.



β. Τὸ πλαίσιον τοῦ ψηφιδωτοῦ τοῦ ἱεροῦ. Λεπτομέρεια.



α. Τὸ ἱερόν τῆς βασιλικῆς μετὰ τῶν λειψάνων τοῦ νεωτέρου ναΐσκου.



β. Τεμάχιον καλυπτηρίου πλακὸς τῆς Ἁγ. Τραπέζης.



α. Βάσις κίονος τοῦ νοτίου στυλοβάτου.



β. Τεμάχια τραπέζης προσφορῶν (;).