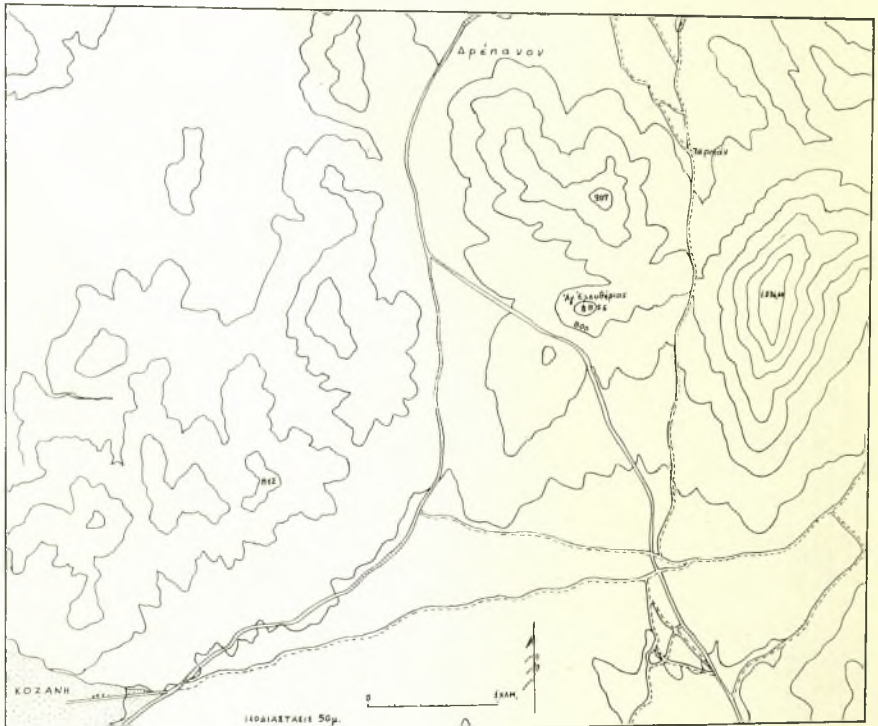


3. ΑΝΑΣΚΑΦΗ ΚΟΖΑΝΗΣ

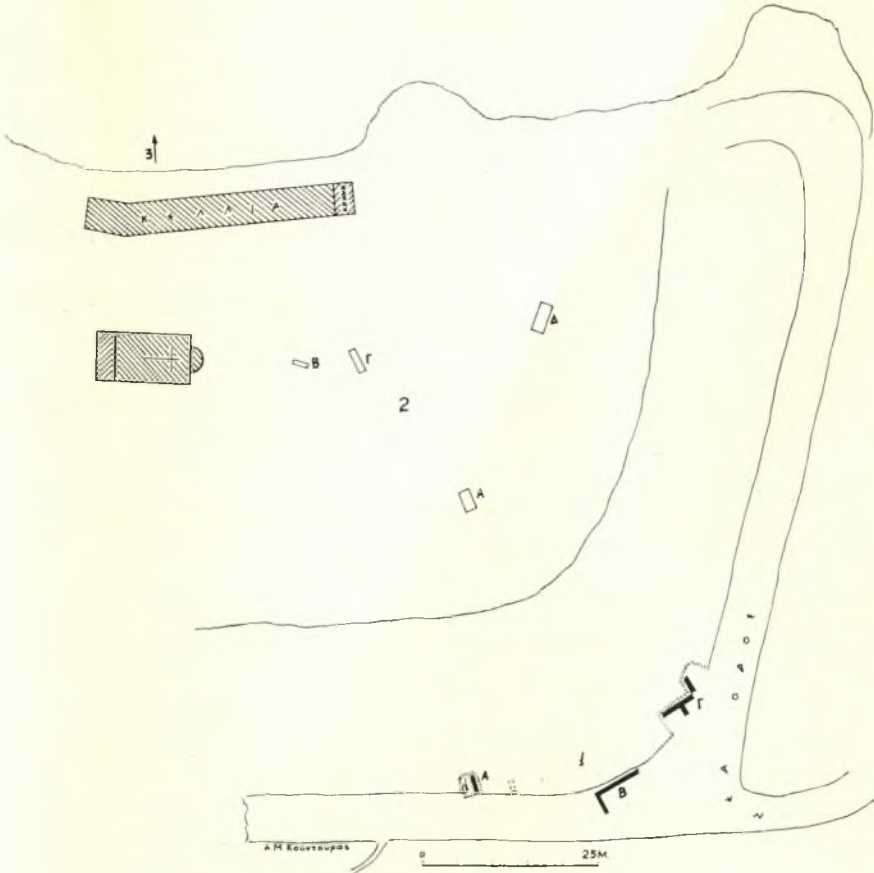
Ἡ ἀνασταλεῖσα κατὰ τὸ 1964 ἀνασκαφὴ Κοζάνης ἐπανελήφθη κατὰ τὸ 1965, διὰ νὰ ἐρευνηθοῦν ἐρείπια ἀρχαίας ἀκροπόλεως βορειοανατολικῶς τῆς Κοζάνης ἐπὶ τοῦ ὑψώματος τοῦ Ἁγίου Ἐλευθερίου (πίν. 27), τὰ ὁποῖα



Εἰκ. 1. Τοπογραφικὸν σχέδιον περιοχῆς Ἁγίου Ἐλευθερίου Κοζάνης.

εἶχον ἀναμοχλευθῆ ὑπὸ μηχανικῶν ἐκσκαφέων διὰ τὴν διεύρυνσιν ὁδοῦ καὶ τὴν ἰσοπέδωσιν τῆς κορυφῆς (εἰκ. 1 - 2). Παλαιότερον εἰς τὴν αὐτὴν περιοχὴν εἶχον εὑρεθῆ διάφορα ἀρχαῖα, μεταξὺ τῶν ὁποίων ἀναθηματικὴ ἐπιγραφή εἰς Ἡρακλέα Προπύλαιον καὶ τὸ κάτω μέρος ἀναθηματικοῦ ἀναγλύ-

φου¹, ὡς καὶ ἀνάγλυφος ἐνεπίγραφος στήλη ἀνατεθεισα ὑπὸ Διομήδους τοῦ Διονυσίου εἰς Δία Κρονίδην, εὑρεθεῖσα δὲ τὸ 1962 (πίν. 28α)². Κατὰ Ὀκτώ-



Εἰκ. 2. Σχεδιογράφημα δεικνὺν τοὺς ἀνασκαφικοὺς τομεῖς 1 καὶ 2 καὶ τὴν κατεύθυνσιν τοῦ τομέως 3.

βριον τοῦ 1964 ὁ μηχανικὸς προωθητὴρ ἔφερεν εἰς φῶς καὶ ἄλλας ἐπιγραφάς, ὡς καὶ πῆλινα καὶ λοιπὰ μικροαντικείμενα. Ἐκ τῶν ἐνεπιγραφῶν μαρ-

¹ BCH 79, 1955, Chron. 1954, σ. 274.

² Πρβ. Ἔργον 1965, σ. 18, εἰκ. 17 καί, ὡς πρὸς τὸν τύπον τοῦ ἀναγλύφου, τὰ νεότερα παραδείγματα ἐκ τῆς πλησίον Ἀκρινῆς ἐν ΑΕ 1936, Χρονικά, σ. 6 κέ. ἀριθ. 8 καὶ 9.

μάρων δύο σφύζον ἐν μέρει καὶ τὴν ἀνάγλυφον παράστασιν, εἶναι δὲ τὰ ἐξῆς :

α) Τὸ κάτω μέρος ἀναθηματικοῦ ἀναγλύφου ἐνεπιγράφου (πίν. 28γ). Ἐκ τῆς ἀναγλύφου παραστάσεως σφύζονται μόνον οἱ ἄκροι πόδες πιθανῶς ἱσταμένης μορφῆς. Ἀβαθῆς τόμος παρὰ τὸν ἀριστερὸν πόδα. Ἐπὶ τῆς βάσεως εἰς τρεῖς στίχους :

Διὶ Ὑψίστω / Ὀρέστης / Διμναίου.

Σωζόμεναι διαστάσεις: $0.20 \times 0.25 \times 0.095 \mu$.

Ἐκ τῆς ἐπιγραφῆς τὸ ἀνάθημα εἶναι δυνατὸν νὰ ἀναχθῆ εἰς Ἑλληνιστικοὺς χρόνους.

β) Τὸ ἄνω μέρος ἀναθηματικοῦ ἀναγλύφου ἐνεπιγράφου (πίν. 28β). Ἐκ τῆς παριστανομένης μορφῆς, Διὸς πιθανώτατα, σφύζεται τὸ ἄνω μέρος τοῦ κορμοῦ μετὰ τῆς κεφαλῆς καὶ τῆς ἀριστερᾶς (πλὴν τοῦ ἀγκῶνος) χειρὸς κρατούσης σκῆπτρον μᾶλλον παρὰ δόρυ. Ὁ θεὸς φέρει πλουσίαν κόμην, βραχὺ γένειον καὶ μύστακα, ἐπὶ τοῦ ἀριστεροῦ ὤμου δὲ διακρίνεται μέρος ἱματίου, τὸ ὁποῖον ἀφίνει γυμνὸν τὸ σωζόμενον μέρος τοῦ κορμοῦ. Ἡ ἐπιγραφή κατανέμεται εἰς ἓνα στίχον ὑπὲρ τὴν κεφαλὴν καὶ τρεῖς ἀριστερὰ ταύτης :

Διὶ Ὑψίστω / Ἀμβ / ντα / ς.

Σωζόμεναι διαστάσεις $0.19 \times 0.16 \times 0.05 \mu$.

Ὁ χαρακτήρ τῶν γραμμάτων ἀνήκει εἰς τὴν ρωμαϊκὴν ἐποχὴν, τὴν ὁποῖαν δηλοῖ καὶ ἡ τεχντροπία τοῦ ἀναγλύφου καὶ ἡ εἰς καμπύλην γραμμὴν ἀπόληξις τῆς στήλης ἄνω.

Τὰ δύο ἀναθήματα ἔχουν κοινὸν χαρακτηριστικόν, τὴν ἀνάθεσιν εἰς Δία Ὑψιστον, ὥστε, παρὰ τὴν διαφορὰν ἐποχῆς παραβαλλόμενα καὶ πρὸς τὸ προαναφερθὲν ἀνάθημα τοῦ Διομήδους εἰς Δία Κρονίδην, ὡς καὶ πρὸς ἄλλα γνωστὰ ἄλλοθεν ἀναθήματα εἰς Δία Ὑψιστον, καθιστοῦν πιθανὸν ὅτι εἰς ἀμφοτέρω τὰ ἀποσπασματικὰ ἀνάγλυφα ἐκ τοῦ θηρώματος τοῦ Ἁγίου Ἐλευθερίου εἰκονίζετο ὁ Ζεὺς ὄρθιος, ὄχι κατ' ἀνάγκην εἰς τὸν αὐτὸν τύπον ἀκριβῶς ¹.

¹ Ἀναθήματα εἰς Δία Ὑψιστον ἐκ τῆς περιοχῆς τῆς Ἄνω Μακεδονίας ἰδὲ εἰς ΑΕ 1936, σ. 7 κέ., RĒG 51, 1938, Bull. Ēpigr., σ. 440, ἀριθ. 204, ΑΔ 14, 1931-32, Παράρτημα σ. 33, ἀριθ. 2, RĒG 49, 1936, Bull. Ēpigr., σ. 369, ΑΕ 1936, Χρονικά, σ. 8, ἀριθ. 10, Μακεδονικά 2, 1941-52 (1953) σ. 638, σημ. 2, RĒG 66, 1953, Bull. Ēpigr. σ. 145, ἀριθ. 106, JHS 66, 1946, σ. 113 καὶ 72, 1952, σ. 39, ΠΑΕ 1936, σ. 67. Γενικώτερον ἐκ τῆς Μακεδονίας, Μακεδονικά 5, 1961-63, σ. 81 κέ.

Ἐκτὸς τῶν ἐνεπιγράφων ἀναγλύφων περισυνελέγησαν κατὰ Ὀκτώβριον τοῦ 1964 καὶ τμημα μαρμαρίνης δεξιᾶς χειρὸς εἰς μέγεθος κατὰ τι ὑπὲρ τὸ φυσικόν (πίν. 28δ), ὡς καὶ νομίσματα περιγραφέντα ὑπὸ τῆς κ. Ἀδαμαντίας Οἰκονομίδου ὡς ἑξῆς :

Ἐν ἐπάργυρον νόμισμα Ρωμαϊκῆς Δημοκρατίας κίβδηλον τῆς ἐποχῆς ἐκείνης καὶ ὀκτὼ χαλκᾶ νομίσματα ἦτοι :

α) Ἀμφίπολις, τύπος GAEBLER, πίν. IX, ἀριθ. 14 (187 - 31 π. X.).

β) Θεσσαλονίκη, » » XXIII, ἀριθ. 3 (187 π. X. - Ἐποχὴ

Τριανδρίας).

γ) Θεσσαλονίκη, τύπος GAEBLER, πίν. XXIII, ἀριθ. 10 (187 π. X. -

Ἐποχὴ Τριανδρίας).

δ) Φίλιπποι, S. N. G. Copenh. ἀριθ. 295 (356 - 350 π. X.).

ε) Ἀντίγονος Γονατᾶς, τύπος GAEBLER, πίν. XXXIV, ἀριθ. 4 - 6.

στ) Φίλιππος Ε', τύπος GAEBLER, πίν. XXXV, ἀριθ. 7.

ζ) » » » » XXXIV, » 24.

η) Περσεύς, » » XXXVI, » 2.

Κατὰ Σεπτέμβριον τοῦ 1965 ἐγένετο πρῶτον περιοδεία καὶ ἐπισκόπησις τοῦ ὄλου ὑψώματος καὶ τῶν πέριξ αὐτοῦ πρὸς κατανόησιν τῆς σπουδαιότητος τῆς θέσεως ἀπὸ γεωγραφικῆς καὶ στρατηγικῆς ἀπόψεως. Πράγματι τὸ ὕψωμα (ὕψóm. 856 μ.) δεσπόζει τοῦ ὄροπέδιου τῆς Κοζάνης, ἡ ὁποία εὐρίσκεται ἐπὶ ὑψομέτρου περὶ τὰ 720 μ. Εἰδικώτερον τὸ ὕψωμα τοῦ Ἁγίου Ἐλευθερίου ἐλέγχει τὰς παρὰ τὸ Δρέπανον διόδους ἀπὸ τοῦ ὄροπέδιου τῆς Ἑλιμείας πρὸς Βορειοανατολὰς καὶ ἀπὸ τῶν πεδιάδων τῆς Ἑορδαίας πρὸς Νότον, πρὸς Σέρβια (εἰκ. 1)¹. Εἶναι πράγματι κλειὸς τῶν διαβάσεων τούτων ὅσον καὶ καταφύγιον ἐν ὄρῳ κινδύνου (πίν. 27), διότι καὶ ἀένας πηγὴ ὕδατος θπάρχει ὑπὸ τοὺς βράχους, οἱ ὅποιοι ὡς στεφάνη περιβάλλουν τὴν κορυφὴν τοῦ ὑψώματος.

Ἰδιαίτερος ἠρευνήθησαν προανασκαφικῶς αἱ γενόμεναι ἐκσκαφαὶ πρὸς διεύρυνσιν καὶ διάνοξιν ὁδῶν (εἰκ. 2 καὶ πίν. 29) καὶ πρὸς ἰσοπέδωσιν τῆς κορυφῆς. Ἡ περιοδεία αὕτη ἔδωσε τὴν εὐκαιρίαν ἐπίσης νὰ διαπιστωθῇ ἡ γραμμὴ τείχους περιβάλλοντος τὴν ἀκρόπολιν, ἀφανοῦς μὲν, ἀλλ' εἰκαζόμενου ἐκ τῆς διαμορφώσεως τοῦ ἐδάφους (πίν. 30α). Κατὰ τὴν ἐπιφανειακὴν ταύτην ἔρευναν συνελέγησαν ἐπίσης ὄστρακα, ἐν οἷς καὶ προϊστορικά, τὰ ὁποῖα εὐλόγως ἐντοπίζονται κυρίως παρὰ τὴν πηγὴν, ἀκριβέστερον πρὸς Ἀνατολὰς καὶ ὀλίγον ὑψηλότερον ταύτης. Ἐν πίν. 30β εἰκονίζονται γραπτῶς διακεκοσμημένον ὄστρακον, ἕτερον μὲ ἐμπέστον διακόσμησιν καὶ τρίτον

¹ Πρβ. χάρτην ἐν ΑΕ 1933, σ. 25 κέ., εἰκ. 1.

ἀνήκον εἰς χειροποίητον ἄγγειον. Ἀνήκουν πιθανῶς κατὰ σειρὰν εἰς τὴν Νεολιθικὴν, τὴν Χαλκῆν καὶ τὴν Πρώιμον Ἐποχὴν τοῦ Σιδήρου, εἰς τὴν ὁποίαν ἴσως ἀνήκει καὶ ἡ ἐκ περισυλλογῆς ἐπίσης πληθὴν ψῆφος τῆς αὐτῆς εἰκόνας.

Ἡ ἐπιφανειακὴ ἔρευνα ὠδήγησεν εἰς τὴν ἐπιλογὴν τριῶν σημείων πρὸς ἀνασκαφὴν, ἡ ὁποία κατ' ἀνάγκην ὑπῆρξε περιορισμένη, ἦτοι :

1. Εἰς τὸν τομέα 1 ἠρευνήθησαν κυρίως λείψανα φανερὰ ἀποκαλυφθέντα ὑπὸ τοῦ μηχανικοῦ προωθητήρος (εἰκ. 2 καὶ πίν. 29).

2 Εἰς τὸν τομέα 2 ἐπὶ τῆς κορυφῆς, διὰ δοκιμαστικῶν τομῶν ἐγένετο προσπάθεια ἀνεπτυχῆς πρὸς διαπίστωσιν σπουδαίων ἐνδεχομένως κτηρίων, Ἰεροῦ Διὸς π. χ.

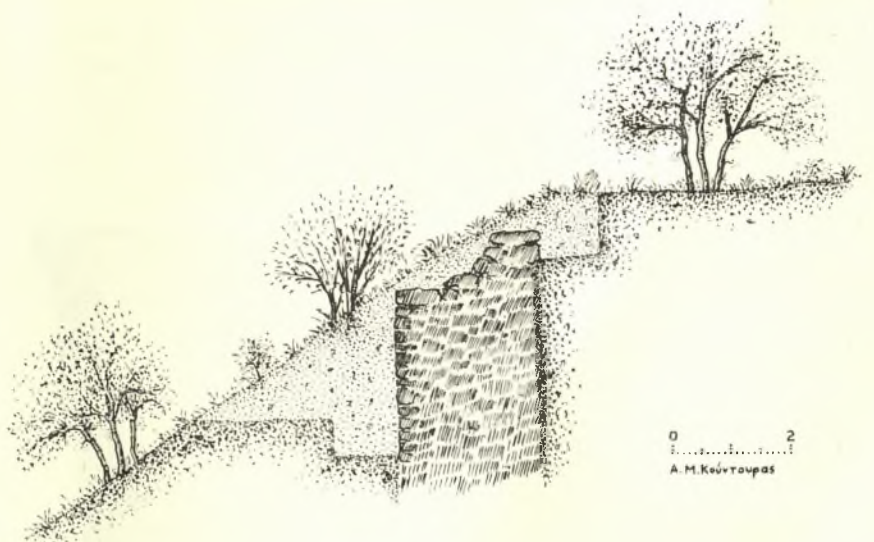
3. Εἰς τὸν τομέα 3 δοκιμαστικὴ τομὴ ἐπέτυχε νὰ ἀποκαλύψῃ τμῆμα τοῦ ἀθεάτου τείχους.

Ἀναλυτικώτερον κατὰ τομεῖς τὰ ἀποτελέσματα ἔχουν ὡς ἑξῆς :

Τομεὺς 1. Εἰς σημεῖον, ὅπου ἡ πρὸς τὴν κορυφὴν διανοιγεῖσα νέα ὁδὸς ἀφίνει ἀριστερὰ τμῆμα ἐγκαταλειφθὲν, παρατηρεῖται ἡ μεγαλύτερα ἐπίχωσις καὶ τὰ καλύτερον διατηρημένα λείψανα ἀρχαίων κτισμάτων. Τοῦτο δὲν εἶναι ἴσως τυχαῖον. Σημαίνει πιθανῶς ὅτι ἡ μεσημβριονδυτικὴ αὐτὴ πλευρὰ τοῦ ὑψώματος εἶχεν ἐπιλεγῆ ὡς προσφορωτέρα πρὸς κατοικίαν, ἡ δὲ ἐπίχωσις ἐσχηματίσθη κυρίως ἐκ τῆς καταρρεύσεως τῶν οἰκιῶν. Τοῖχοι διεκρίνοντο εἰς μέγα σχετικῶς ἦψος ἤδη πρὸ τῆς ἀνασκαφῆς (πίν. 29), ἐνῶ ἐπὶ τοῦ καταστρώματος τῆς νεωστὶ διανοιγείσης ὁδοῦ διεφαίνοντο θεμέλια καταπατηθέντα, μεταξὺ τῶν ὁποίων διεκρίνετο καὶ ὄλμος κατωφλίου θύρας κατὰ χώραν. Οὕτω ἐπελέγησαν εἰς τὸν τομέα 1 τρία σημεία, εἰς τὰ ὁποία ἐγένοντο ἰσάριθμοι τομαί (1A,B καὶ Γ ἐν εἰκ. 2).

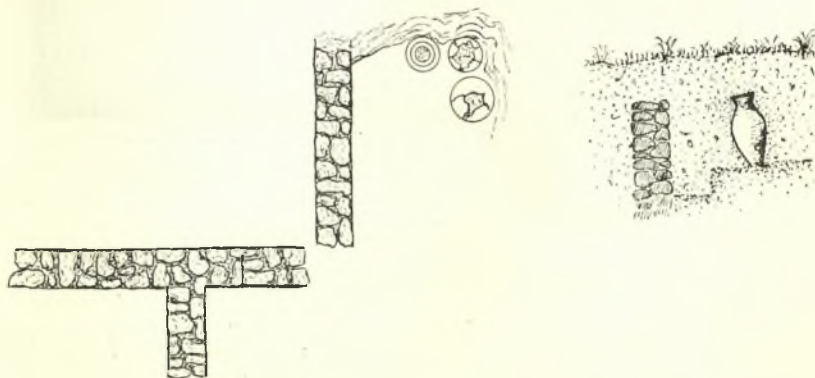
Ἡ τομὴ 1A ἐγένετο πρὸς καθαρισμόν καὶ χρονολόγησιν τοῦ διαφανομένου ἐν πίν. 29α τοίχου. Εὐχάριστον ἔκπληξιν ἀπετέλεσεν ἡ διαπίστωσις ὅτι ὁ ἐκ πρώτης ὄψεως σύγχρονος τρόπος τοιχοδομίας τοῦ τοίχου τούτου, ὡς καὶ τῶν λοιπῶν ἀποκαλυφθέντων ἐν συνεχείᾳ, ἀνάγεται εἰς τὴν ἀρχαιότητα. Δὲν εἶναι ἀργολιθοδομή, διότι οἱ πλεῖστοι τῶν λίθων εἶναι (ἐγχώριοι ἀβεστόλιθοι) θραυστοὶ καὶ ἐγένετο χρῆσις πηλοκονίας ὡς συνδετικῆς ὕλης¹. Τὸ πάχος τοῦ τοίχου εἶναι περίπου 0.50 μ., τὸ σωζόμενον μέγιστον ὕψος ἀπὸ τῆς ἐπιφανείας τοῦ δαπέδου ὑπὲρ τὰ 2 μ., ἀπεκαλύφθη δὲ εἰς μῆκος 2.60 μ. (πίν. 31α). Ὁ τοῖχος οὗτος διεσταυροῦτο μετὰ ὁμοίου καταστραφέντος ὑπὸ τοῦ προωθητήρος. Διέφυγεν εὐτυχῶς τὴν καταστροφὴν κατασκευὴ μετὰ πηλίνου λουτήρος κατὰ τὸ σημεῖον τοῦτο (εἰκ. 3, γ, τομὴ καὶ κάτοψις). Ὁ λουτήρ ἀπεῖχε περὶ τὸ 1 μ. ἀπὸ τοῦ νοτίου τοίχου (πιθανῶς καὶ ἀπὸ τοῦ

¹ Πρβ. πρόσφατον παράδειγμα Ἀμφιπόλεως, Ἔργον 1965, σ. 30.

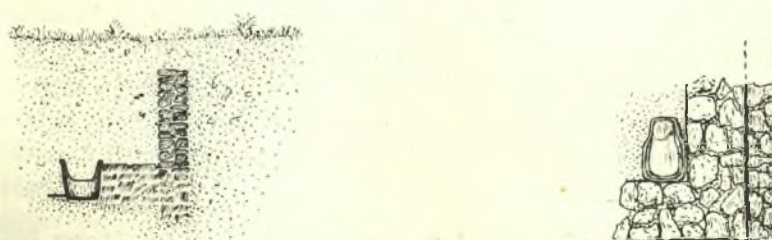


α

β

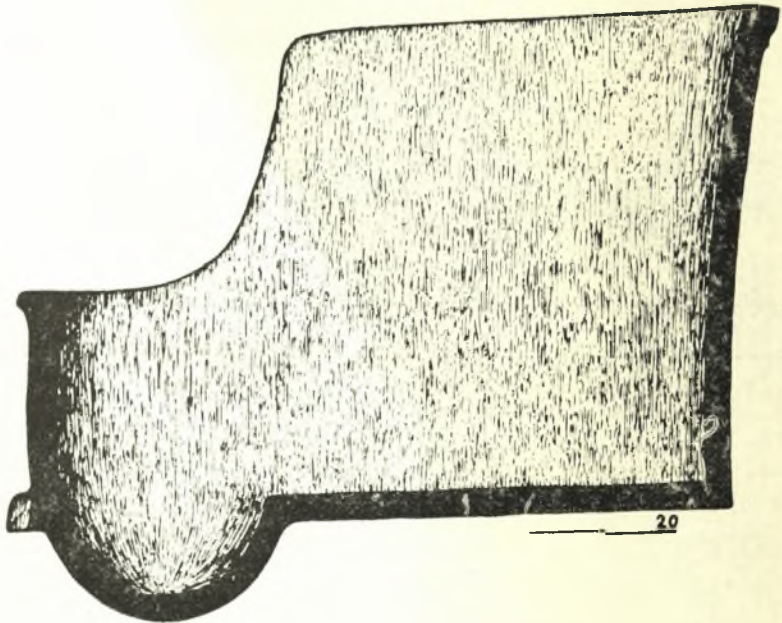


γ



Εικ. 3. α) Άνασκαφικός τομέυς 3. β) Άνασκαφική τομή 1Γ.
γ) Άνασκαφική τομή 1Α.

δυτικοῦ), μεταξύ δὲ τοῦ πηλίνου λουτήρος καὶ τῆς γωνίας, τὴν ὁποίαν ἐσχημάτιζον οἱ παρακείμενοι τοῖχοι, ἐμεσολάβει κτιστὴ κατασκευὴ μετὰ πλακοστρώσεως ἄνω. Ὁ λουτήρ ἦτο τοποθετημένος ἐπὶ κονιάματος, τὸ ὅποιον μετὰ τὴν ἀπόσπασιν τοῦ λουτήρος διετήρησε τὸν τύπον αὐτοῦ. Ἡ ἀπόσπασις ἐκρίθη ἀναγκαῖα ὡς μέτρον προνοίας διὰ τὴν εἰς κελλίον τῆς ἐκκλησίας



Εἰκ. 4. Τομὴ κατὰ μῆκος πηλίνου λουτήρος.

ἐξασφάλισιν τοῦ εὐρήματος, πολυτίμου γενικῶς καὶ ἰδιατέρως εὐπροσδέκτου, ἐφ' ὅσον προέρχεται ἐκ τῆς Ἄνω Μακεδονίας.

Ὁ πηλίνος λουτήρ (εἰκ. 4 καὶ πίν. 32) ὁμοιάζει κατὰ τὸν τύπον γενικῶς, ἀλλὰ καὶ διαφέρει εἰς λεπτομερείας, ἀπὸ τοὺς εὐρεθέντας εἰς διάφορα μέρη τῆς Μακεδονίας, ὡς ἡ Ὀλυνθος, ἡ Πέλλα, ἡ Ἀμφίπολις κλπ.¹ Ἔχει μέγιστον μῆκος 1.05 μ., μέγ. ὕψος 0.80 μ.

Τὸ δάπεδον τοῦ δωματίου τοῦ λουτροῦ ἀπεκαλύφθη κατὰ ελάχιστον μέρος, ἱκανὸν πάντως νὰ δείξη τὴν στρώσιν διὰ κονιάματος πάχους 0.05 μ. καὶ τὴν διὰ κονιάματος ἐπίσης κατασκευὴν ζώνης ἐξεχούσης κατὰ 0.025 μ.

¹ Olynthus VIII, σ. 204, πίν. 53, ΑΔ 16, 1960, πίν. 88, Ἔργον 1965, εἰκ. 30.

και περιφειούσης τὸν τοῖχον μέχρις ὕψους 0.13 μ. ὡς τοιχοβάτης. Τὰ κονιάματα ἦσαν λευκά.

Ἡ στρωματογραφία τῆς τομῆς (ὡς και τῶν ἐν συνεχείᾳ περιγραφομένων) ἦτο ἀπλή: Ὑπάρχει ἐπιφανειακὸν στρώμα λίθων (πίν. 29α), τῶν ὁποίων ἡ θέσις εἶναι τυχαία. Οἱ λίθοι ἀνῆκον ἀρχικῶς εἰς κτίσματα εὐρισκόμενα πρὸς τὴν κορυφὴν, τὸ δὲ στρώμα τῆς ἐπιφανείας διεμορφώθη ἐκ τῆς ἐπενεργείας ὑδάτων τῆς βλαστήσεως κλπ. Ὑπὸ τὸ ἐπιφανειακὸν τοῦτο στρώμα τῶν λίθων τὸ χῶμα ἔχει τὴν σύνθεσιν, τὴν ἐλαφρότητα και τὴν συνεκτικότητα τῆς τέφρας σχεδόν. Τοῦτο σημαίνει ὅτι ἡ ἐπίχυσις ἐσχηματίσθη ἐκ τῆς ἀπανθρακώσεως ἀφθόνου ξυλείας τῶν οἰκοδομῶν, ὡς και τῆς κατὰ καιροὺς ἀναπτυχθείσης βλαστήσεως ἐπὶ τῶν ἐρειπίων. Εἰς μικρὸν ὕψος ἀπὸ τοῦ δαπέδου εὐρέθη ὁ λιθοσωρὸς τοῦ στρώματος τῆς καταστροφῆς, ὅπου και τὰ τεμάχια τῶν κεραμίδων τῆς στέγης ἀπετέλουν σαφῆς στρώμα. Ἡ κεράμωσις ἦτο λακωνικοῦ τύπου, ἀλλὰ δὲν κατέστη δυνατόν νὰ σχηματισθῇ ἐκ τῶν τεμαχίων τῆς τομῆς ταύτης ἡ ἄλλων τομῶν ἀκέραιος στρωτῆρ ἢ καλυπτῆρ ἢ ἔστω νὰ βεβαιωθῇ ἡ ἐτέρα τῶν διαστάσεων αὐτῶν. Τὰ εὐρεθέντα εἰς ὅλας τὰς τομάς τεμάχια ἐξ ἄλλου ἐφαίνετο ὅτι ἀνῆκον εἰς ἀγελαιὰς κεράμους.

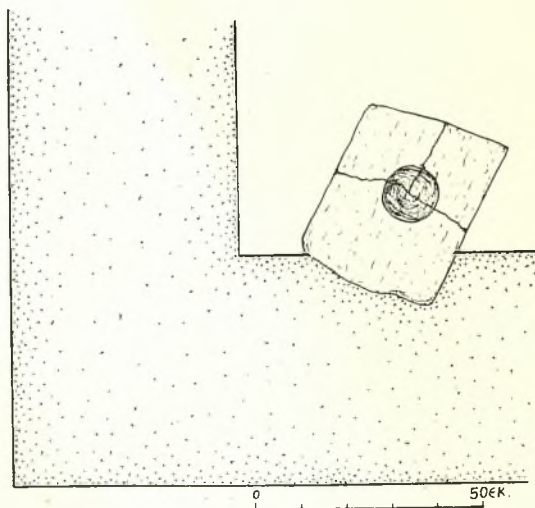
Εἰς τὸ στρώμα τῆς καταστροφῆς εὐρέθησαν ἐν τῇ τομῇ 1Α και ὄστρακα ἀραιά, μεταξὺ τῶν ὁποίων και τὰ ἐν πίν. 35α - β και 36α, εἰκονιζόμενα κατ' ἐπιλογὴν.

Ἡ τ ο μ ῆ 1 Β ἐπὶ τοῦ καταστρώματος τῆς ὁδοῦ ἐβεβαίωσε μόνον τὴν θέσιν τοῦ παρατηρηθέντος ὄλμου θύρας κατὰ χώραν (εἰκ. 5) εἰς τοῖχον μετὰ κτιστοῦ κατωφλίου βαίνοντα ἀπὸ Βορρᾶ πρὸς Νότον, ὁ ὁποῖος σχηματίζει γωνίαν με ἕτερον διατηρούμενον εἰς μεγαλύτερον μῆκος (2.50 μ. ὁ πρῶτος, 6.50 μ. ὁ δεύτερος). Ὁ μηχανικὸς προωθητῆρ εἶχε καταστρέψει τὴν ἀνωδομὴν τῶν κτισμάτων κατὰ τὸ σημεῖον τοῦτο, ὅθεν ἡ τομὴ ἐγκατελείφθη συντόμως. Τὰ συλλεγόμενα ἀσήμαντα ἄλλωστε ὄστρακα δέον νὰ θεωρηθοῦν ἀστρωμάτιστα, ὡς τεταραγμένα.

Ἡ τ ο μ ῆ 1 Γ ἐγένετο ἐπὶ λειψάνων κτηρίων καλύτερον διατηρουμένων, τὰ ὁποῖα ἐμμέσως δίδουν τὸ μέτρον τῆς καταστροφῆς, τὴν ὁποίαν ἐπροκάλεσεν ὁ μηχανικὸς προωθητῆρ εἰς τὴν περιοχὴν τῶν τομῶν 1 Α - Γ. Διὰ τῆς περιορισμένης ἀνασκαφικῆς ἐργασίας ἀπεκαλύφθησαν τμήματα τοίχων (εἰκ. 3, β, κάτοψις και τομὴ, και πίν. 31β και 33), μεταξὺ δὲ αὐτῶν τεφροχῶματα ἐκ πυρκαϊᾶς ὁρόφου ξυλοπήκτου πιθανῶς, εἰς τὰ ὁποῖα εὐρέθησαν κεχωσμένα μικρὰ και μεγάλα ἀγγεῖα. Τὰ τρία μεγάλα δὲν ἀνεσκάφησαν πλήρως κατὰ τὸ 1965, ἀπεσπᾶσθη δὲ μόνον τὸ ἐξ αὐτῶν ἀκέραιον πρὸς ἐξασφάλισιν και φυλάσσειται μετὰ τοῦ προαναφερθέντος πηλίνου λουτήρος εἰς κελλίον τῆς ἐκκλησίας τοῦ Ἁγίου Ἐλευθερίου. Ἐκ τῶν μικροτέρων ἀγ-

γείων καὶ ἐκ τῶν δοτράκων ἀξιοσημείωτα τὰ ἐν πίν. 36γ-ε, 37α-γ, 38α-β καὶ 42β-γ. Πρόκειται περὶ ἀγγείων κοινῆς χρήσεως (πρβ. κατωτ. σ. 35). Σιδηρᾶ κλείς (πίν. 36β) εὑρέθη εἰς τὸ βορειοδυτικὸν διαμέρισμα τοῦ ἀποκαλυφθέντος συμπλέγματος δωματίων (πίν. 31β, ἀριστερά).

Τομεὺς 2. Εἰς τὸν τομέα 2, ὡς ἐλέχθη, διὰ δοκιμαστικῶν τομῶν ἐπεχειρήθη ἡ διαπίστωσις τυχόν διατηρουμένων λειψάνων κτηρίων ἐπὶ τῆς κορυφῆς τοῦ ὑψώματος, ἐφ' ὅσον ἐκ τῆς κορυφῆς προήλθον τὰ ἐν ἀρχῇ τῆς



Εἰκ. 5. Κάτοψις κατὰ τὸν ὄλμον θύρας τομῆς 1B.

παρούσης ἀναφερόμεντα ἐνεπίγραφα ἀναθηματικά ἀνάγλυφα κλπ. Δυστυχῶς ὁ χρόνος ἐξήλειψε τὰ λείψανα τῶν πιθανῶς ὑπαρχόντων κατὰ τὴν ἀρχαιότητα κτηρίων ἐπὶ τῆς κορυφῆς, τυχόν δὲ διατηρηθέντα μέχρι τῶν ἡμερῶν μας ἔχγη κατεστράφησαν κατὰ τὰς ἐπανειλημμένας ἰσοπεδώσεις τῆς κορυφῆς διὰ μηχανικῶν μέσων κυρίως κατὰ τὴν ζώνην μεταξὺ ἐκκλησίας καὶ κελίων (εἰκ. 2), ἡ ὁποία ἀπεψλώθη τελείως πάσης ἐπιχώσεως. Εἰδικώτερον κατὰ τομὰς παρατηρήθησαν τὰ ἑξῆς:

Τομὴ 2A. Ἡ τομὴ 2A ἐγένετο ἐπὶ σημείου, ὅπου, κατὰ πληροφορίας Ἐπιτρόπων τῆς ἐκκλησίας, λαθροασκαφεῖς πρὸ ἐτῶν ἀνώρουξαν ὀγκώδεις πλίνθους ἐκ πωρολίθων. Τεμάχια πώρου ὑπάρχουν πράγματι ἀκόμη εἰς τὴν κατωφέρεια, ὅπου ἐκυλίσθησαν. Σημειωτέον ὅτι ὁ πωρόλιθος δὲν εἶναι ἐντόπιον ὕλικόν. Ἡ τομὴ ἐγένετο μετ' ἄξονα περίπου ἀπὸ Βορρᾶ πρὸς Νότον καὶ μετ' διαστάσεις 1.50×3 μ. εἰς βάθος 2 μ. Οὐδὲν σημαντικὸν εὑ-

ρέθη πλήν ἀγνύθων, αἱ ὁποῖαι προφανῶς ἐγκατελείφθησαν ὡς ἄχρηστα εὐρήματα ἀπὸ τοὺς λαθροανασκαφεῖς. Ἡ ἐπίχωσις ἦτο τεταραγμένη. Μετὰ τὸ πέρας τῆς ἀνασκαφῆς εἰς τὸν λάκκον τῆς τομῆς 2Α ἐχώσαμεν ὅλα τὰ ἀπορφθέντα ὄστρακα ἐξ ὅλων τῶν τομῶν τοῦ τομέως 2.

Το μ ἡ 2Β. Ἡ τομὴ 2Β (εἰκ. 2) ἐγένετο εἰς μῆκος 2.30 μ. μὲ πλάτος 1 μ. Εἰς βάθος 1 μ. περίπου εὐρέθη ὁ ἀσβεστολιθικός βράχος, χωρὶς ἰδιαίτερος ἀξιοσημείωτα εὐρήματα πλήν ὄστράκων ἀσημάτων, τεμαχίων κεράμων καὶ ἀγνύθων, αἱ ὁποῖαι πλεονάζουν εἰς ὅλην τὴν περιοχὴν τῆς κορυφῆς.

Ἡ ἀβαθὴς ἐπίχωσις ἦτο ὀπωσθήποτε ἀδιατάρακτος καὶ ἀπετελεῖτο, ὅπως καὶ εἰς τὰ σημεῖα τῶν ἄλλων τομῶν, ἀπὸ τεφροχώματα.

Το μ ἡ 2Γ. Ἡ τομὴ 2Γ (εἰκ. 2) ἐγένετο ἐπὶ ἀδιαταράκτου ἐπιχώσεως εἰς μῆκος 3.50 μ. μὲ πλάτος 1 μ. καὶ ἀπεκάλυψεν, εἰς βάθος 1.50 μ. περίπου, τὸν βράχον χωρὶς ἀξιόλογα εὐρήματα, πλήν τεμαχίου πηλίνου εἰδωλίου σώζοντος ἀπὸ τοῦ βραχίονος τὴν δεξιὰν χεῖρα, φέρουσαν εἰς δύο δακτύλους πλαστικούς ὄγκους πρὸς δῆλωσιν δακτυλίων, καὶ ἀγνύθων, μεταξὺ τῶν ὁποίων καὶ αἱ εἰκονιζόμεναι ἐν πίν. 35γ καὶ 39α-ζ, ἐκ τῶν ὁποίων ὀλίγα φέρουν σφραγίσματα. Μία (πίν. 39ζ, ἀριστερὰ) φέρει δις σφράγισμα δακτυλιολίθου μὲ παράστασιν ἵππου πιθανῶς (πίν. 39β). Ἴππον ἐπίσης εἰκονίζει πιθανῶς τὸ σφράγισμα ἑτέρας ἀγνύθου (πίν. 39α, ἡ μεσαία ἐκ τῶν τριῶν ἐσφραγισμένων, καὶ πίν. 39γ). Ἄκρον πόδα εἰκονίζει τὸ σφράγισμα τῆς τρίτης ἐξ ἀριστερῶν ἀγνύθου ἐν πίν. 39α, τῆς ὁποίας τὸ σφράγισμα εἰκονίζεται λεπτομερέστερον ἐν πίν. 39ε. Τέλος ἐπὶ ἑτέρας ἀγνύθου εἰκονιζομένης ἐν πίν. 39α (πέμπτη ἐξ ἀριστερῶν) παρατηρεῖται δυσδιάκριτον σφράγισμα μὲ παράστασιν ἀγγελίου, ἴσως κανθάρου.

Το μ ἡ 2Δ. Ἡ τομὴ 2Δ ἐγένετο ἐπὶ σημείου ὀρίζοντος πρὸς Νότον καὶ Ἀνατολὰς τὴν ἔκτασιν τὴν ἰσοπεδωθεῖσαν διὰ μηχανικοῦ προωθητήρος μεταξὺ τῆς ἐκκλησίας καὶ τῶν κελίων (εἰκ. 2). Ἐλαβε τελικῶς ὀριζοντίους διαστάσεις 2×4.50 μ. καὶ εἰς βάθος 1.50 μ. περίπου ἀπεκάλυψε τὸν βράχον. Ἡ ἐπίχωσις ἦτο ἀδιατάρακτος, ἀλλὰ δὲν ἐγένοντο ἀξιόλογα εὐρήματα πλήν λίθου ἐν μέρει ἀποκαλυφθέντος καὶ ἀγνύθων.

Το μ ε ὑ 3. Εἰς τὸν τομέα 3 ἐπεχειρήθη, ὡς ἐλέχθη, τομὴ πρὸς διαπίστωσιν τοῦ ἀφανοῦς μὲν, ἀλλ' εἰκαζομένου ἐκ τῆς διαμορφώσεως τοῦ ἐδάφους τείχους εἰς τὴν ἀνατολικὴν πλευρὰν τοῦ λόφου (πίν. 30α). Ἐξ ἀποστάσεως ἢ ὀφρὺς κατὰ τὴν γραμμὴν τοῦ τείχους φαίνεται ὡς στεφάνη περιβάλλουσα τὴν κορυφὴν τοῦ ὑψώματος (πίν. 34α) ὑπεράνω τῆς νεωστὶ διανοιγείσης ὁδοῦ. Ὡς ἀνεμένετο, τὸ τείχος ἀπεκαλύφθη εἰς μικρὸν βάθος,

μόλις 0.10 μ. ὑπὸ τὴν ἐπιφάνειαν τοῦ ἐδάφους (πίν. 34β καὶ εἰκ. 3,α). Τὸ πάχος τοῦ τείχους κατὰ τὸ νῦν σωζόμενον ἄνω μέρος εἶναι 2.40 μ., ἀπεκαλύφθη δὲ ἐξωτερικῶς εἰς μῆκος περὶ τὰ 2.50 μ. καὶ εἰς βάθος 3.60 μ. χωρὶς νὰ διαπιστωθῇ πέρασ κάτω. Εἰς τὸ κατώτερον μέρος παρουσιάζεται διαφορὰ ὄψεως, διότι κατὰ τὰ 0.50 μ. τοῦ ὕψους φαίνεται ὄψις θεμελίων, μᾶλλον ἀκανόνιστος παραβαλλομένη πρὸς τὴν ἐπιμελεστέραν κάπως κατασκευὴν ὑψηλότερον. Ἡ τοιχοδομία γενικῶς δὲν διαφέρει οὐσιωδῶς τῆς τοιχοδομίας τῶν ἀποκαλυφθέντων εἰς τὸν τομέα 1 τοίχων. Ἐχρησιμοποιήθησαν βεβαίως ὀγκωδέστεροι λίθοι, μάλιστα κατὰ τὴν ἐξωτερικὴν ὄψιν, τὸ δὲ σχετικῶς μεγαλύτερον διάστημα μεταξὺ τῶν δύο ὄψεων ἐπληρώθη διὰ λίθων καὶ πηλοκονίας, ὡς ἄλλωστε ἐγένετο καὶ εἰς τοὺς τοίχους τῶν οἰκιῶν εἰς μικροτέραν κλίμακα. Μεταξὺ τῶν εὐρεθέντων εἰς τὴν ἐπίχωσιν ἔξω τοῦ τείχους λίθων οὐδὲν ἀξιόλογον παρατηρήθη, ἑνδεικτικὸν τῆς κατασκευῆς τοῦ τείχους εἰς τὸ ἑλλείπον ἄνω μέρος αὐτοῦ.

Ἡ ἐπίχωσις διεκρίνετο εἰς τρία στρώματα χωριζόμενα ἀπ' ἀλλήλων διὰ δύο στρωμάτων τέφρας. Τὸ κατώτερον παρατηρήθη κατὰ τὴν γραμμὴν τὴν διαχωρίζουσαν τὸ θεμέλιον ἀπὸ τῆς ἀνωδομῆς, ὡς ἐλέχθη ἀνωτέρω. Τὸ ἀνώτερον εἰς ὕψος περίπου 0.50 μ. ἀπὸ τοῦ κατωτέρου. Μεταξὺ τῶν δύο στρωμάτων τέφρας συνελέγησαν τὰ ἀρχαιότερα ὄστρακα, τὰ χαρακτηριστικότερα τῶν ὁποίων εἶναι θραύσματα ἐκ κανθάρων πιθανῶς, μὲ στυλινὸν γάνωμα, ἐν οἷς καὶ λαβὴ μετὰ προσωπείου, ὡς καὶ τὸ τμημα λιθίνου πελέκως διατρήτου ἐν πίν. 40δ καὶ αἱ λεπίδες ἐκ σκληροῦ λίθου ἐν πίν. 40γ.

Ἡ περιορισμένη διὰ δοκιμαστικῶν τομῶν ἀνίχνευσις τοῦ ὑψώματος ἐν γένει κατὰ τὸ πρῶτον τοῦτο ἔτος τῆς ἀνασκαφῆς, μὲ τὰς ἐργαστηριακὰς ἐλλείψεις καὶ τὰς δυσχερεῖας τῆς ἐγκαταστάσεως, δὲν ἀπέβλεψεν εἰς λεπτομερεῖς στρωματογραφικὰς παρατηρήσεις, δὲν ἐγένετο δὲ καὶ πλήρης ἐργαστηριακὴ ἐπεξεργασία τῶν εὐρημάτων εἰσέτι, ὥστε μόνον χονδρικῶς εἶναι δυνατόν νὰ γίνῃ λόγος περὶ τῶν ὄστράκων τῆς ἐπιχώσεως. Γενικῶς εὐρέθησαν ἀγγεῖα κοινῆς χρήσεως, ἐκ τῶν ὁποίων ἐπελέγησαν πρὸς ἀπεικόνισιν ἐνταῦθα τὰ ἐν πίν. 40α-β, 41α-δ καὶ 42α. Ἐπισκόπησις τῶν εἰκονιζομένων δεικνύει ὅτι τὰ χαρακτηριστικότερα ὄστρακα ἀνήκουν εἰς ἀγγεῖα τῆς κατηγορίας τῶν «μεγαρικῶν σκύφων». Μερικὰ ἐξ αὐτῶν φέρουν ἀναγλύφους παραστάσεις (πίν. 41α, γ καὶ δ), μεταξὺ τῶν ὁποίων καὶ σκηναὶ ἐκ τῆς Ὀδυσσεΐας, ὡς προκύπτει ἐκ τῶν ἐπιγραφῶν, αἱ ὁποῖαι ἀναγράφουν κατ' ἐπανάληψιν τὰ ὀνόματα τῶν βοσκῶν τοῦ Ὀδυσσεῶς. Τὸ μεγαλύτερον ὄστρακον (πίν. 41γ, ἀριστερὰ) σώζει εἰς τρεῖς στίχους: *Ἐῶμαιος / Φιλοίτιος / Μελάνθιο[ς]*¹. Ὑπὸ τὰ ὀνόματα διακρίνεται κεφαλὴ εἰς δεύτερον ἐπίπεδον, τὸ ἄνω

¹ Πρβ. ΑΔ, Χρονικὰ 1964.

μέρος ἐτέρας εἰς πρῶτον ἐπίπεδον καὶ ἕχνη τρίτης ἴσως κεφαλῆς δεξιώτερον. Παραβολὴ τοῦ ὄστρακου τούτου πρὸς τὸ ἐν τῷ αὐτῷ πίνακι (πίν. 41δ, ἀριστερά), δεικνύει ὅτι τὰ δύο ἀγγεῖα κατασκευάσθησαν, ἂν ὄχι διὰ τῆς αὐτῆς μήτρας, πάντως διὰ μητρῶν ὁμοίας κατασκευῆς: ἡ θέσις καὶ ἡ σχέσις τῶν γραμμάτων μεταξύ των καὶ πρὸς τὰ σωζόμενα μέρη τῶν κεφαλῶν εἶναι ἡ αὐτή. Ἔτερον ὄστρακον (πίν. 41γ, δεξιὰ) σώζει:] *τόλεμος*, πιθανῶς μέρος τοῦ ὀνόματος Νεοπτόλεμος, ἔτερα δὲ ὄστρακα μόνον ὀλίγα γράμματα δυσδιάκριτα, μὴ δυνάμενα νὰ συμπληρωθοῦν μετ' ἀσφαλείας. Οὕτω π. χ.] ^{AN} [, ἴσως [Μελ]ά[θιος] ἐν πίν. 41δ, δεξιὰ, καὶ τὰ δυσανάγνωστα ἐν πίν. 41α, ἄνω ἀριστερά. Ἀξιοσημείωτος ἡ διαφορὰ τοῦ σχήματος τοῦ τελικοῦ οἴγμα ἐπὶ ὄστρακου ἐκ τῆς τομῆς 1Γ (πίν. 42γ, κάτω ἀριστερά).

ΓΕΝΙΚΑΙ ΠΑΡΑΤΗΡΗΣΕΙΣ Ἄρχούντως διαφωτιστικὴ ὑπῆρξεν ἡ πρώτη ἀνα-
 ΚΑΙ ΣΥΜΠΕΡΑΣΜΑΤΑ σκαφικὴ ἔρευνα ἐπὶ τοῦ ἤδη γνωστοῦ ἀρχαιολογι-
 κοῦ τόπου τοῦ ὑψώματος τοῦ Ἁγίου Ἐλευθερίου Κοζάνης.

Ἐβεβαίωθη, πρῶτον, ἀπὸ εὐρήματα ἐκ περισυλλογῆς, ὅτι τὸ ὑψωμα ἐχρησιμοποιήθη ἀπὸ τῶν Νεολιθικῶν χρόνων, ἴσως συνεχῶς διὰ τῆς Χαλκῆς Ἐποχῆς μέχρι τῆς Πρωίμου Ἐποχῆς τοῦ Σιδήρου. Κατὰ τοὺς προϊστορικοὺς τούτους χρόνους σημεῖον ἔλξεως φαίνεται ὅτι ἀπετέλεσεν ἡ πηγὴ ὕδατος ἐν συνδυασμῷ πρὸς τὸ φυσικὸν ὄχυρόν τῆς θέσεως. Κατὰ τοὺς ἱστορικοὺς χρόνους τὸ ὑψωμα ὠχυρώθη διὰ τείχους καὶ ἀπέκτησεν Ἱερὸν ἢ καὶ Ἱερά ἐπὶ τῆς κορυφῆς, ὡς προκύπτει ἐκ τῶν ἐνεπιγράφων ἀναθηματικῶν ἀναγλύφων.

Ὁ συνοικισμὸς τῶν ἱστορικῶν χρόνων ἀνεπτύχθη, ἐφ' ὅσον γνωρίζομεν ἐκ τῆς μέχρι τοῦδε ἐρεύνης, κυρίως εἰς τὴν ὑπὴνεμον νοτιοδυτικὴν πλευρὰν τοῦ ὑψώματος, ὅπου διατηροῦνται καλῶς πλούσια λείψανα οἰκιῶν.

Ἡ χρονολόγησις τοῦ τείχους τῶν ἱστορικῶν χρόνων καὶ τῶν οἰκιῶν τοῦ συγχρόνου οἰκισμοῦ μόνον ἀπὸ τοῦ 3ου αἰ. π. Χ. καὶ ἔξῃς εἶναι δυνατὸν νὰ γίνῃ μὲ σχετικὴν ἀκρίβειαν ἐπὶ τῇ βάσει κυρίως τῶν «μεγαρικῶν σκύφων». Οὐδὲν ὄστρακον εἶναι ἀσφαλῶς ἀρχαιότερον τοῦ 3ου αἰ. π. Χ. Πρὸς τοὺς νεωτέρους χρόνους τὸ ὄριον φαίνεται νὰ εἶναι περὶ τὴν ρωμαϊκὴν κατάκτησιν διὰ τὸν συνοικισμὸν καὶ τὸ τείχος, ἐνῶ τὸ Ἱερὸν τοῦ Διὸς Ὑψίστου ἐπὶ τῆς κορυφῆς ἐξηκολούθησε νὰ δέχεται ἀναθήματα, ὡς προκύπτει ἐκ τοῦ ἐνεπιγράφου ἀναγλύφου τοῦ πίν. 28β.

Ὁ συνοικισμὸς καὶ ἡ ἀκρόπολις τοῦ Ἁγίου Ἐλευθερίου εἶναι ὁ σπουδαιότερος ἐκ τῶν ἐρευνηθέντων κάπως ἀρχαιολογικῶν τόπων τῆς Ἄνω Μακεδονίας, εἶναι δὲ εὐχῆς ἔργον ἢ συνέχισις τῆς ἀνασκαφῆς πρὸς διαφώτισιν τῆς σκοτεινῆς ἱστορίας καὶ τῆς ἀρχαιολογίας τῆς περιοχῆς.



α. Τὸ ὕψωμα τοῦ Ἁγίου Ἐλευθερίου Κοζάνης ἀπὸ Βορειοδυσμῶν.
Διὰ τῶν ἀριθμῶν 1 - 3 δηλοῦνται τὰ σημεῖα τῶν ἀνασκαφῶν.



β. Τὸ ὕψωμα τοῦ Ἁγίου Ἐλευθερίου ἀπὸ Δυσμῶν.
Διὰ τοῦ Π σημειοῦται πηγὴ ὕδατος.



α. Ἀνάγλυφον ἀναθηματικὸν εἰς Δία Κρονίδην.



β. Τμῆμα ἀναθήματος εἰς Δία Ὑψιστον.



γ. Βάσις ἀναθήματος εἰς Δία Ὑψιστον.



δ. Τμῆμα δεξιᾶς χειρὸς θεοῦ ἀγάλματος.



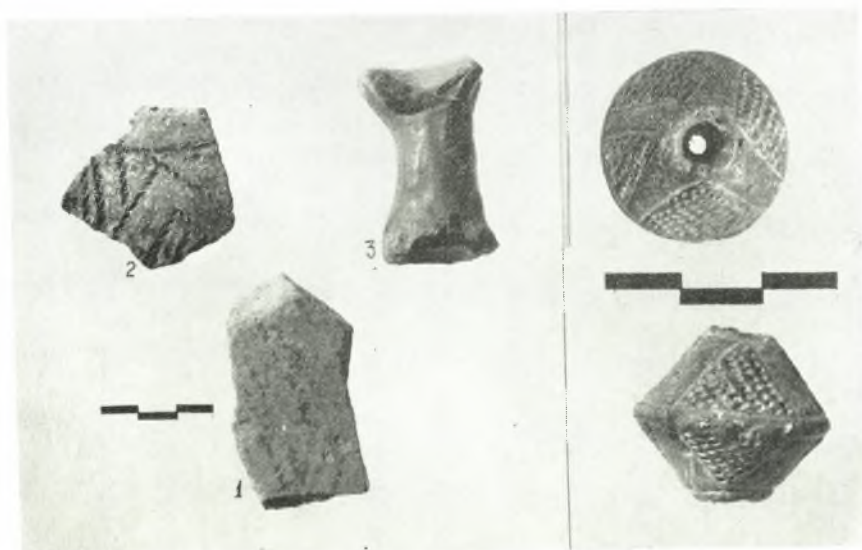
α. Ἡ θέσις τῆς τομῆς 1Α πρὸ τῆς ἀνασκαφῆς, ἀπὸ Νότου.



β. Ἡ θέσις τῆς τομῆς 1Γ πρὸ τῆς ἀνασκαφῆς, ἀπὸ Νοτιοδυμῶν (πρὸβ. πίν. 31β).



α. Άποψις από Βορρά τῆς ἀνατολικῆς ὄφρυος (ἡ γενομένη ἐγκαρσία τομῆ τοῦ πίν. 34β μόλις διακρίνεται, πρβ. πίν. 34α).



β. Προϊστορικά ὄστρακα ἐκ περισυλλογῆς καὶ ἀηλίνη ψῆφος ὄρου.



α. Ὁ ἀποκαλυφθεὶς διὰ τῆς τομῆς ΙΑ τοῖχος (πρὸβ. πίν. 29α).



β. Δεξιὰνα οἰκημάτων τῆς τομῆς ΙΓ (πρὸβ. πίν. 29β).



α



β

α - β. Πήλινος λουτήρ ἐκ τῆς τομῆς 1Α.



α. Ἡ τομὴ ΙΓ ἀπὸ Βορειοανατολῶν.



β. Πίθοι καὶ ἀγγεῖα τῆς τομῆς ΙΓ ἀπὸ Νότου.



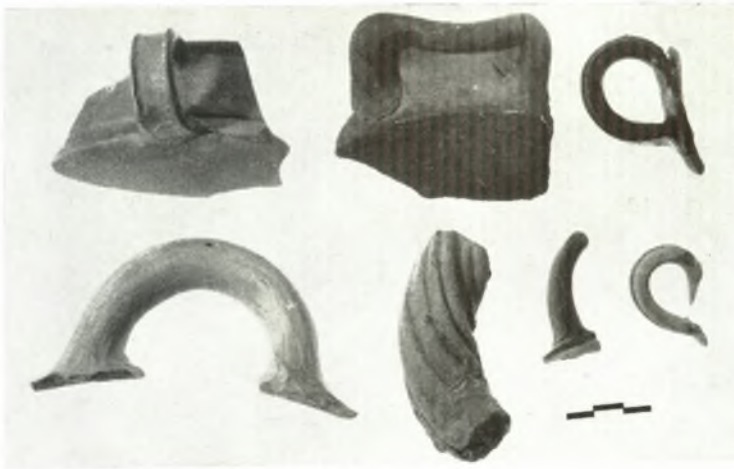
α. Τὸ βόρειον ἥμισυ τοῦ ὑψώματος ἀπὸ Ἐνατολῶν.
Διὰ τοῦ βέλους σημειοῦται ἡ τομὴ β.



β. Τὸ ἀποκαλυφθὲν τμῆμα τοῦ τείχους.



α



β

α - β. *Όστρακα ἐκ τῆς τομῆς 1Α.



γ. *Άγνῦδες ἐκ τῆς τομῆς 2Γ.



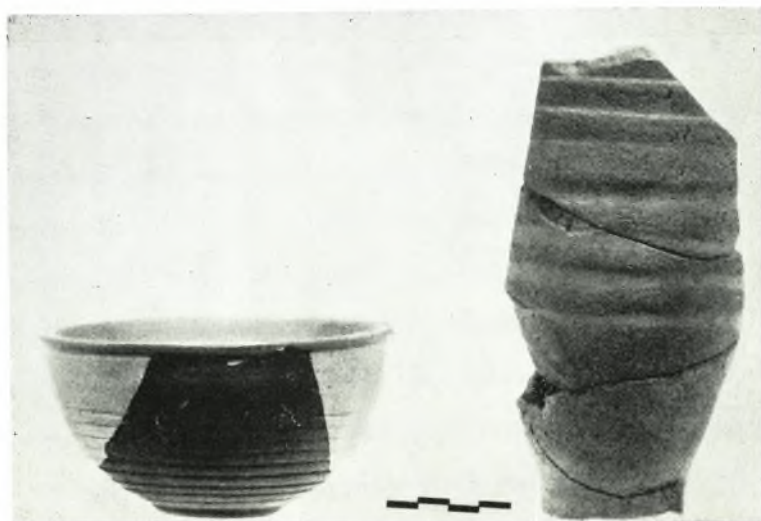
α. Τεμάχια αγγείου εκ της τομής 1Α.



β. Κλείς σιδηρά εκ της τομής 1Γ.

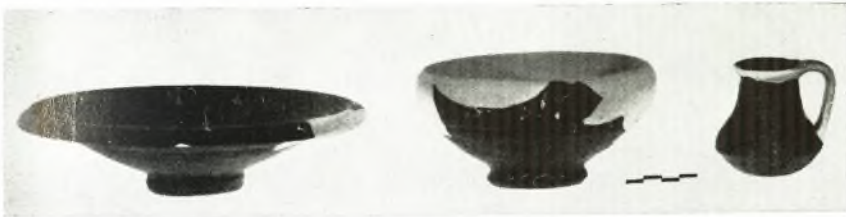


γ - δ. Λαβή αγγείου εκ της τομής 1Γ.





α

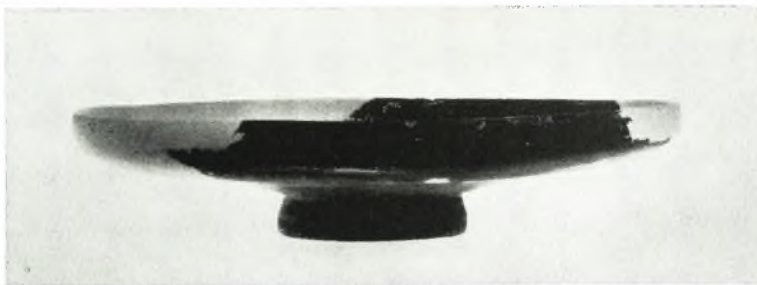


β



γ

α - γ. Ἀγγεῖα ἐκ τῆς τομῆς ΙΓ'.



α



β

α - β. Πινάκιον, ἐκ τῆς τομῆς ΙΓ', καὶ λεπτομέρεια.



α



β



γ



δ

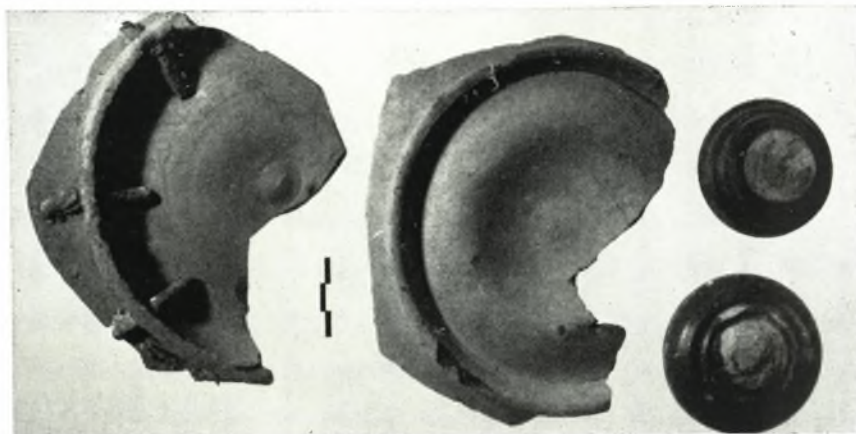


ε



ζ

α - ζ. Ἀγνῶτες καὶ σφραγίσματα αὐτῶν ἐκ τῶν τομῶν
ἐπὶ τῆς κορυφῆς τοῦ ὑψώματος.



α. Ώστρακα ἐκ τῆς τομῆς 3.



β. Ώστρακα ἐκ τῆς τομῆς 3.



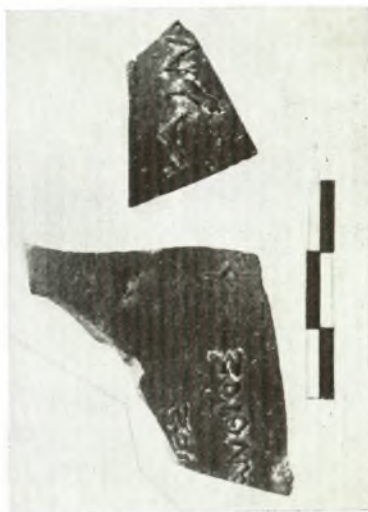
γ. Δεπίδες ἐκ σκληροῦ λίθου.



δ. Τεμάχιον λιθίνου πελέκεως.



β



δ



α

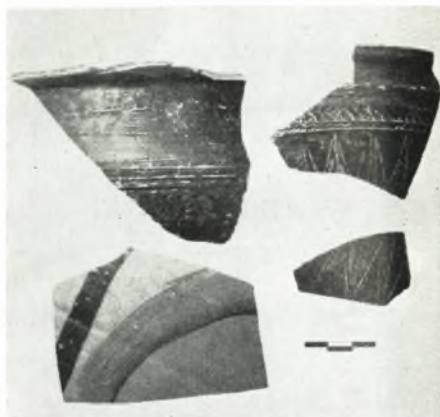


γ

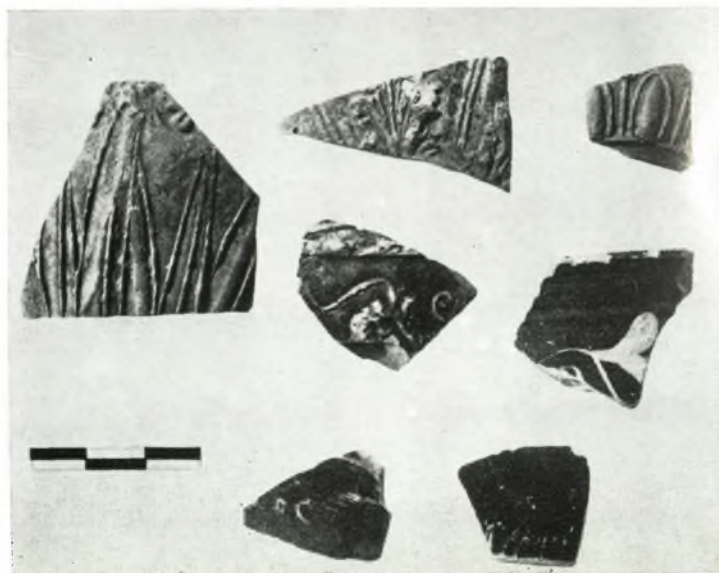
α - δ. "Οστρακα ἐκ «μεγαρικῶν σκύφων» ἐκ τῆς τομῆς δ.



α



β



γ

α. *Οστρακα ἐκ «μεγαρικῶν σκύφων» ἐκ τῆς τομῆς 3.
β - γ. *Οστρακα ἐκ τῆς τομῆς 1Γ.