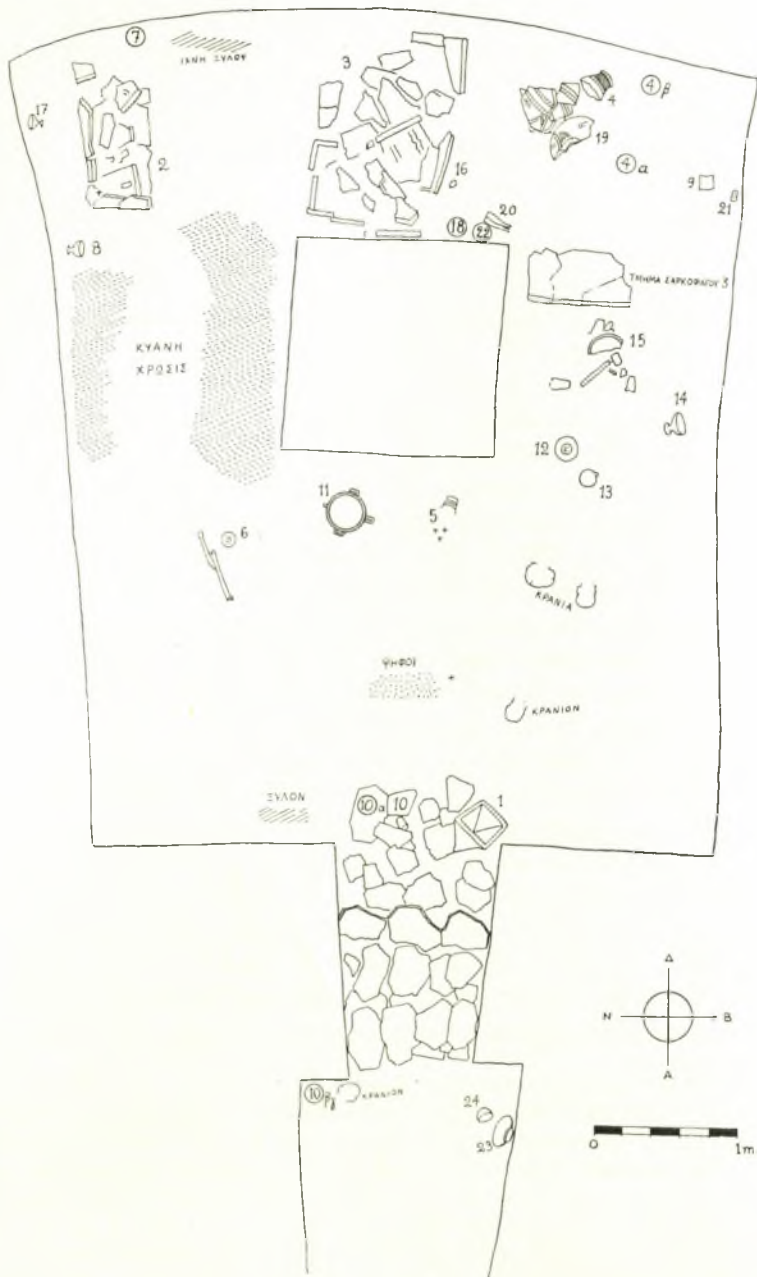


23. ΑΝΑΣΚΑΦΗ ΚΑΤΣΑΜΠΑ

Ἡ περιοχή τοῦ κυρίου λιμένος τῆς Κνωσοῦ καὶ τῆς νεκροπόλεως αὐτοῦ παρὰ τὰς ἐκβολὰς τοῦ Καιράτου (νῦν Κατσαμπᾶ) ἤρχισεν ἐκ νέου ἐρευνημένη μετὰ τὴν ὑπ' ἐμοῦ ἀνάληψιν τῆς ἐφορείας ἀρχαιοτήτων Ἡρακλείου κατὰ τὸ θέρος τοῦ 1962. Ἡ ἐξέτασις τῆς ἐπιφανείας τοῦ ἐδάφους ἐν συνεργασίᾳ μετὰ τοῦ πεπειραμένου ἀνιχνευτοῦ ἀρχιφύλακος τοῦ Μουσείου Ἡρακλείου Χαραλ. Παπαδάκη καὶ ἡ συλλογὴ πληροφοριῶν ἐκ μέρους τῶν κατοίκων τῆς περιοχῆς, καὶ δὴ τοῦ φύλακος τοῦ ἀγροκτήματος τῆς Γεωργικῆς Ὑπηρεσίας Γ. Τσαγκαράκη, ὠδήγησαν εἰς τὴν παρατήρησιν μικρᾶς λακκοειδοῦς κοιλότητος τοῦ μαλακοῦ βράχου («κούσκουρα») ἐξωτερικῶς τοῦ περιβόλου τοῦ κτήματος, βορείως τῆς θέσεως, ἔνθα παλαιότερον εἶχον ἀνακαλυφθῆ καὶ ἀνασκαφῆ οἱ τάφοι Α, Β, Γ, Δ, Ε, Ζ¹. Ὑπετέθη ἀμέσως ὅτι ἡ κοιλότης ὠφείλετο εἰς τὴν καθίζησιν τῆς ὀροφῆς λαξευτοῦ τάφου καὶ ἐπεχειρήθη κατὰ τὸ θέρος τοῦ 1963 ἡ ἀνασκαφή. Ἡ ἐργασία σκαφῆς τοῦ τάφου τούτου διήρκεσεν ἕνα μῆνα, ὑπῆρξε δὲ ἐξαιρετικῶς ἐπικίνδυνος λόγῳ τοῦ μεγίστου βάρους τοῦ δαπέδου τοῦ θαλάμου, ἀνακαλυφθέντος εἰς βάθος 9 περίπου μέτρων κάτωθεν τῆς σημερινῆς ἐπιφανείας τοῦ ἐδάφους. Ὁ νέος τάφος ἐκλήθη Η.

Ὁ θάλαμος τοῦ τάφου (εἰκ. 1) ἔχει μῆκος 5.60 μ. καὶ πλάτος 5.20, σῶζει δὲ κεντρικὸν λαξευτὸν πεσσοῦν διαστάσεων 1.46×1.44, ὅστις συνεχράτει εἰσέτι μικρὸν τμήμα τῆς ὀροφῆς. Ἡ εἴσοδος εὐρίσκεται κατὰ τὴν ἀνατολικὴν πλευρὰν καὶ ἔχει μέγιστον πλάτος 1.15 μ. στενουμένη πρὸς τὸν δρόμον, ἐκλείετο δὲ διὰ φράγματος ἀργῶν λίθων. Τὸ φράγμα εἶχε μέγιστον πλάτος 1 μ., ἐσώζετο δὲ μέχρις ὕψους 0.70 μ. Τὸ σχῆμα τοῦ θαλάμου καὶ τῆς εἰσόδου ἐνθυμίζει ὠρισμένους ἐκ τῶν τάφων τῶν Καλυβίων καὶ τῶν θαλαμοειδῶν τάφων τῶν Μυκηνῶν. Ἐκ τμημάτων τῆς ὀροφῆς διατηρουμένων δυτικῶς τοῦ πεσσοῦ καὶ εἰς τὰς γωνίας τῆς ἀνατολικῆς πλευρᾶς προκύπτει ὅτι αὕτη εὐρίσκετο εἰς ὕψος

1 Οἱ τάφοι Α καὶ Β, ἀνακαλυφθέντες ὁ μὲν πρῶτος τυχαίως, ὁ δὲ Β διὰ τῆς περαιτέρω ἐξετάσεως τοῦ ἐδάφους ἀνεσκάφησαν διὰ πιστώσεως τῆς Ἀρχαιολογικῆς Ὑπηρεσίας. Οἱ τάφοι Γ, Δ, Ε, Ζ, ἀνακαλυφθέντες διὰ δοκιμαστικῶν τάφων, ἀνεσκάφησαν διὰ πιστώσεως τῆς Ἀρχαιολογικῆς Ἐταιρείας. Διὰ τὰ σημαντικώτατα ἀποτελέσματα τῶν μέχρι σήμερον ἐρευνῶν βλ. τὰς προκαταρκτικὰς δημοσιεύσεις εἰς Κρητικά Χρονικά 6, 1952, σ. 9 ἐξ. Antiquity 28, 1954, σ. 211 ἐξ. ΠΑΕ 1953, σ. 299 ἐξ., ΠΑΕ 1954, σ. 369 ἐξ., ΠΑΕ 1955, σ. 311 ἐξ. Ἔργον 1963, σ. 177 ἐξ., 1964, σ. 130 ἐξ. Ill. London News 14.8.1965, σ. 32 ἐξ. Ἡ ὀριστικὴ δημοσίευσίς τοῦ συνόλου τῶν ἐπτὰ τάφων ἐκδίδεται ἤδη ὑπὸ τῆς Ἀρχαιολογικῆς Ἐταιρείας.



Εικ. 1. Κάτοψις τοῦ τάφου Η.

περίπου 2.45 μ. ἄνωθεν τοῦ δαπέδου. Τὸ ὑπέρθυρον, ὅπερ εὑρίσκετο ὀλίγον χαμηλότερον, εἶχε καταρρεύσει.

Παρὰ τὴν εἴσοδον (πίν. 155α), εὑρέθη στηριζόμενον ἐπὶ καταρριφθέντων λίθων τοῦ φράγματος ὄρθιον τὸ πῶμα (1) μικρᾶς λάρνακος (2), ἣτις ἔκειτο ἐπὶ τῆς μιᾶς μακρᾶς πλευρᾶς αὐτῆς παρὰ τὴν ΝΔ. γωνίαν τοῦ θαλάμου¹. Πλησίον τῆς λάρνακος εὑρέθησαν δύο μόνωτα ποτήρια (8,17) καὶ μικρὸν ὀκλάζον ζῶον ἐκ φαγεντιανῆς (7). Μία ἄλλη λάρναξ (3) εὑρέθη συντετριμμένη δυτικῶς τοῦ πεσσοῦ (πίν. 155β), βορείως δὲ αὐτῆς εἰς τρίωτος ἀμφορεὺς «ἀνακτορικοῦ» τύπου (4), εἰς ψευδόστομος ἀμφορεὺς (4α), μία κύλιξ (4β) καὶ εἰς πῆλινος τριποδικὸς βωμός (19). Μία ἀκόμη κύλιξ εὑρέθη ὑπὸ τὰ τεμάχια τῆς λάρνακος 3 καὶ δύο κοινὰ ἄωτα κύπελλα παρὰ τὸν τρίωτον ἀμφορέα. Ὑπὸ τὸν τριποδικὸν βωμὸν εὑρέθη μικρὸν πῶμα λιθίνου ἀγγείου. Πλησίον τοῦ πεσσοῦ καὶ δυτικῶς αὐτοῦ εὑρέθησαν δύο βάρη εἰς σχῆμα βλήματος σφενδόνης (16, 18), δύο χαλκοῖ ξυροὶ (20) καὶ τμήμα κτενίου ἐξ ἐλέφαντος (22) μὲ ἀνάγλυφον παράστασιν σφιγγῶν. Πλησίον τῆς ΒΔ. γωνίας εὑρέθη πυξίς ἐξ ἐλέφαντος (9) μὲ θαυμασίαν παράστασιν συλλήψεως ταύρου καὶ μικρὰ ὀκτάσχημος ἀσπίς ἐπίσης ἐξ ἐλέφαντος (21). Βορείως τοῦ πεσσοῦ ἔκειντο διαλελυμένα τμήματα τριποδικοῦ βωμοῦ ἐκ κονιάματος (15) καὶ δύο πῆλινα σκευὴ μετὰ ποδός, πιθανῶς βωμίσκοι (12, 14) ὡς καὶ μόνωτον εὐρὺ χαμηλὸν κύπελλον (13). Παρὰ τὴν ἀνατολικὴν πλευρὰν τοῦ πεσσοῦ ἴστατο εὐρὺ καὶ ὕψηλὸν κυλινδρικοῦ ἀγγεῖον ἐξ ὀφείτου (11), πλησίον δὲ αὐτοῦ εὑρέθησαν κατασπαρμένα τεμάχια ἐκ τῆς γάστρας μιᾶς πρόχου μὲ ἀνάγλυφον διακόσμησιν ἀποφύσεων (5), τῆς ὁποίας ἄλλα τμήματα εὑρέθησαν ἀνάμεικτα μὲ τὰ τεμάχια τῆς λάρνακος τῆς ΝΔ. γωνίας. Μέγας ἀριθμὸς μικρῶν ροδάκων ἐκ μάζης μὲ κεντρικὴν ὀπήν, ἐπιπέδων κατὰ τὴν ἐτέραν πλευρὰν, εὑρέθη τέλος πρὸ τῆς εἰσόδου.

Ἡ διασπορὰ καὶ ἀνάμειξις τῶν τεμαχίων τῆς πρόχου καὶ τῶν περισσοτέρων ἀγγείων ὡς καὶ ἡ ἀνεύρεσις τοῦ πῶματος τῆς μιᾶς λάρνακος μακρὰν αὐτῆς, ἡ θέσις τῶν λαρνάκων, ἡ ἀταξία τῶν ἀνθρωπίνων λειψάνων (τρία κρανία ἦσαν παρὰ τὴν εἴσοδον καὶ ὅσα διαλελυμένα ἔκειντο ἐκτὸς τῶν λαρνάκων εἰς διάφορα σημεῖα τοῦ θαλάμου), δεικνύουν ὅτι ὁ τάφος εἶχεν ὄχι ἀπλῶς διαταραχθῆ κατὰ νεωτέρας ταφάς, ἀλλὰ συληθῆ. Ἡ σύλησις ἔγινεν ἀσφαλῶς κατὰ τὴν ἀρχαιότητα πρὸ τῆς καταρρέψεως τῆς ὀροφῆς τοῦ θαλάμου.

Τμήμα τοῦ δαπέδου μεταξὺ τοῦ πεσσοῦ καὶ τῆς νοτίας πλευρᾶς τοῦ θαλάμου εἶχε χρωσθῆ μὲ ζωηρόν, κυανοῦν χροῶμα, ὅπερ εἶχε τεθῆ ἀπ' εὐθείας

1 Εἰς τὴν κάτοψιν τοῦ τάφου (εἰκ. 1) ἔχουν τεθῆ ἐντὸς κύκλου οἱ ἀριθμοὶ τῶν ἀντικειμένων, ἅτινα εὑρέθησαν διαλελυμένα· ὁ κύκλος δηλοῖ τὴν θέσιν εὑρέσεως τῶν τεμαχίων. Τομὴ θὰ παρασχεθῆ εἰς τὴν ὀριστικὴν δημοσίευσιν.

ἐπὶ τοῦ μαλακοῦ βράχου. Τμῆμα τοῦ κεχρωσμένου δαπέδου ἐξήχθη διὰ γύψου καὶ μετεφέρθη εἰς τὸ Μουσεῖον Ἡρακλείου, ἀλλ' ἡ χημικὴ ἀνάλυσις τοῦ χρώματος δὲν ἔγινεν ἀκόμη. Ἡ χρωσις ἦτο ἀνάλογος πρὸς τὴν σωθεῖσαν ἐπὶ τῆς ὀροφῆς τοῦ Τάφου -Ἱεροῦ τῆς Κνωσοῦ (ἦτις κατὰ τὸν EVANS ἐσυμβόλιζε τὸν οὐρανόν, ὅπου μετέβη ὁ νεκρός, PM IV, σ. 974-5), ἀλλὰ καὶ πρὸς τὴν χρωσιν τοῦ βωμοῦ ἐκ κονιάματος τοῦ παρόντος τάφου καὶ σειρᾶς βωμῶν καὶ θυμιατηρίων τοῦ τάφου Β (Κρητικὰ Χρονικὰ 6, 1952, σ. 13).

Παρατηρήθη ὅτι τὸ δάπεδον τοῦ θαλάμου ἐκαλύπτετο μὲ στρώμα λεπτοῦ χρώματος («λασπωσιᾶς») σχηματισθέντος, ὡς καὶ εἰς ἄλλας ἀναλόγους περιπτώσεις βαθέως κειμένων τάφων, ὑπὸ τοῦ ὀμβρίου ὕδατος, ὅπερ διαποτίζει τὸν ὑπερκείμενον ὄγκον τοῦ βράχου κατεστάλαξεν εἰς τὸν τάφον παρασῦρον καὶ μικρὰν ἐκάστοτε ποσότητα χρώματος. (Αὐτὸς εἶναι ὁ λόγος τῆς κανονικῆς καὶ βαθμιαίας ὑψώσεως τῆς στάθμης ὀρισμένων τάφων τῶν Μυκηναίων καὶ ὄχι ἡ πτώσις τμημάτων ἐκ τῆς ὀροφῆς καὶ τοῦ τοιχώματος, ὡς ὑπέθετεν ὁ A. WACE, Ch. Tombs, σ. 78.)

Μετὰ τὴν ἀνασκαφὴν τὸ δάπεδον ἠρευνήθη ἐκ νέου καθ' ἕλην τὴν ἔκτασιν αὐτοῦ διὰ τὸ ἐνδεχόμενον ὑπάρξεως λάκκου ὡς οἱ παρατηρηθέντες εἰς ἄλλους τάφους καὶ χρησιμεύοντες δι' ἰδιαίτερας ταφὰς ἢ διὰ τὴν ἀπόκρυψιν πολυτίμων ἀντικειμένων. Ἡ ἔρευνα αὐτῆ, ὡς καὶ ἑτέρα γενομένη εἰς τὸ ἀνασκαφὴν τμῆμα τοῦ δρόμου, πρὸ τῆς εἰσόδου, ἀπέβη ἀρνητικῆ.

Ἀναμειξ μετὰ τοὺς πεσόντας ἐκ τοῦ φράγματος λίθους ἀνευρέθησαν δύο θυμιατήρια (10, 10α). Ἐξωτερικῶς εἰς τὴν ΝΔ. γωνίαν τοῦ δρόμου καὶ εἰς ὕψος 1.90 μ. ἄνωθεν τοῦ δαπέδου εὐρέθη ἓν ἀκόμη θυμιατήριον καὶ εἰς ψευδόστομος ἀμφορεὺς (10 β, γ) ὡς καὶ ἓν μεμονωμένον κρανίον ἄνευ ἄλλων ὀστῶν. Ἐναντι αὐτοῦ παρὰ τὴν βορείαν πλευρὰν τοῦ δρόμου καὶ εἰς τὸ αὐτὸ ὕψος εὐρίσκοντο δύο λίθινα ἀγγεῖα (23, 24). Τὰ ἀντικείμενα ταῦτα ὡς καὶ τὸ κρανίον ἐξήχθησαν ἐκ τοῦ θαλάμου κατὰ μίαν τῶν νεωτέρων ταφῶν (πβ. WACE, Ch. Tombs, σ. 130, 134) ἢ πιθανώτερον, κατὰ τὴν τελικὴν σύλησιν. Ὅταν ἔγινεν ἡ διατάραξις, ὁ δρόμος εἶχεν ἐπιχωσθῆ μέχρις ὕψους 1.90 μ. παραμένοντος πάντως ἱκανοῦ χώρου διὰ νὰ εἰσέλθῃ τις ἔρπων εἰς τὸν θάλαμον διὰ τοῦ ἀρκούντως ὑψηλοτέρου ἀνοίγματος τῆς εἰσόδου.

Εἰς τὸν χώρον τῆς εἰσόδου εὐρέθησαν ἀκόμη, ὁμοῦ μετὰ τοὺς λίθους τοῦ φράγματος, λεκάνη, πῆλινος βωμίσκος μετὰ ποδός, χαμηλόν, μόνωτον κύπελλον καὶ ἀκόσμητον θολωτὸν πῶμα κάλπης πιθανῶς γεωμετρικῶν χρόνων (τοῦτο θὰ ἀπετέλει ἔνδειξιν περὶ τοῦ χρόνου τῆς συλήσεως). Ἐπὶ τοῦ δαπέδου τοῦ δρόμου, εἰς τὴν ΝΔ. γωνίαν αὐτοῦ, εὐρέθησαν ὁμοῦ μετ' ἀνθράκων καὶ μικρῶν τμημάτων ἐλέφαντος δύο λεπτὰ χρυσᾶ ἐλάσματα μετὰ γλωσσοειδεῖς ἐγκοπὰς εἰς τὴν παρυφὴν καὶ τμήματα ἀναλόγων χρυσῶν ἀντικειμένων (πίν. 160γ). Ἀνάλογον εὐρεσιν χρυσῶν ταινιῶν καὶ φύλλων εἰς τὸν δρόμον καὶ πρὸ τοῦ

στομίου ἔχομεν καὶ ἐκ τῶν Θαλαμοειδῶν τάφων τῶν Μυκηναίων (ΑΕ 1888, σ. 142, 145, 154).

Ὁ θάλαμος ἀπέδωσε προσέτι ψῆφον χρυσοῦν εἰς σχῆμα μικροῦ ρόδακος (πίν. 160γ), ἐλεφάντινον κομβίον, ἀμυγδαλοειδῆ ψῆφον ἐκ κυανοῦ στεατίτου, τρία βάρη εἰς σχῆμα βλήματος σφενδόνης, μικρὸν χρυσοῦν σφηκιωτῆρα (πίν. 160γ) καὶ τινα ἀντικείμενα ἀνήκοντα εἰς ζατρίκιον, πιθανώτατα παιδικόν, ἥτοι δύο μικροὺς κωνικοὺς πεσσοὺς ἐκ λίθου καὶ δύο ἐξ ἐλεφαντοστοῦ ὡς καὶ ἀστράγαλον μὲ ὀπὰς διαφόρου ἀριθμοῦ εἰς ἐκάστην πλευράν (Ill. London News 14.8.65, σ. 33, εἰκ. 4). Τὰ μικρότερα ἐκ τῶν ὡς ἄνω ἀντικειμένων εὐρέθησαν κατὰ τὸ γενόμενον προσεκτικὸν κοσκίνισμα τῶν χωμάτων.

Ἰδιαιτερός λόγος πρέπει νὰ γίνη ἀπὸ τοῦδε καὶ πρὸ τῆς ὀριστικῆς δημοσιεύσεως περὶ τῆς ἐλεφαντίνης ἀναγλύφου πυξίδος (πίν. 156 καὶ 157), ἡ ὁποία χωρὶς ἀμφιβολίαν εἶναι ἐκ τῶν μεγάλων ἀριστουργημάτων τῆς μινωικῆς τέχνης. Ἡ πυξίς, ὕψους 0.092 μ. καὶ μεγίστης διαμέτρου 0.085 μ., ἀποτελεῖται ἐξ ἑλληψοειδοῦς καὶ ἐλαφρῶς κυρτοῦ τμήματος ὀδόντος ἐλέφαντος — ὡς π.χ. οἱ ὑπὸ τοῦ Ν. ΠΛΑΤΩΝΟΣ ἀνακαλυφθέντες εἰς Ζάκρον — τοῦ ὁποίου ἡ φυσικὴ, μικρὰ κοιλότης διτηρῦνθη τεχνητῶς. Προσετέθη πυθμὴν, ὡς δεικνύουν αἱ σωζόμεναι τέσσαρες ὀπαι παρὰ τὴν βᾶσιν, διὰ τῶν ὁποίων διήρχοντο ἀσφαλῶς μικροὶ ἦλοι. Ὑπῆρχεν ἐπίσης πῶμα, ὡς δεικνύει ἐγκοπὴ παρὰ τὰ χεῖλη καὶ τέσσαρες ὀπαι (ὧν σώζονται δύο) χρησιμεύουσαι διὰ νὰ στερεώνεται μὲ κλωστήν ἐπὶ τῆς πυξίδος τὸ πῶμα, ὅπερ θὰ εἶχεν ἀνάλογον κεντρικὴν ὀπήν.

Ἐπὶ τῆς κυλινδρικῆς ἐπιφανείας τῆς πυξίδος ἔχει παρασταθῆ μὲ χαμηλὸν ἀνάγλυφον θαυμασιά σκηνή. Ἀνδρική μορφή, ὄρατῆ ἐκ τῶν νῶτων, φέρουσα ζώνην μὲ ἱμάντα καὶ περιζώμα, τοῦ ὁποίου διακρίνεται τὸ ὀπίσθιον τμήμα καὶ τὸ ἀνορθούμενον πτερύγιον, τρέχουσα ἀριστερά, στρέφει τὴν κεφαλὴν ὀπίσω καὶ κατευθύνει διὰ τῆς δεξιᾶς κεκαμμένης δόρου ἐναντίον ταύρου, ὅστις ἐξορμᾷ ὀγκώδης μὲ συνεσπειρωμένην τὴν ράχιν καὶ κεκλιμένην τὴν κεφαλήν. Δεξιὰ τοῦ ταύρου (ἀριστερὰ εἰς τὸ ἀνάπτυγμα) διακρίνεται ὁ τοξοειδῆς θύσανος τῆς οὐρᾶς. Ὁ ἀριστερὸς βραχίον τοῦ ἀνδρὸς εἶναι ἐπίσης κεκαμμένος καὶ ὄρατὸς μόνον μέχρι τοῦ ἀγκῶνος¹.

Δεξιώτερα «ἀκροβάτης» ἀνάστροφος σφίγγει διὰ τῶν βραχιόνων κεκαμμένων χιαστὶ τὰ κέρατα τοῦ ταύρου καὶ αἰωρεῖται μὲ τοὺς πόδας εἰς τὸν ἀέρα.

¹ Τὸ κάτωθεν τοῦ δεξιοῦ βραχίονος τοῦ ἀνδρὸς καμπυλόγραμμον ἀντικείμενον εἶναι δυσερμήνευτον. Δὲν ἀποκλείεται νὰ πρόκειται περὶ βράχου, καίτοι διὰ τοῦ ἀναγλύφου καὶ τοῦ σχήματος διακρίνεται ἐν μέρει τῶν λοιπῶν βράχων. Θὰ ἠδύνατο ἴσως νὰ ὑποτεθῆ ὅτι εἶναι δίκτυον ἢ ὕφασμα κρατούμενον διὰ τῆς ἀριστερᾶς μὴ φαινομένης χειρὸς. Δὲν εἶναι ἴσως τυχαῖον ὅτι ἀνάλογον ἀντικείμενον διακρίνεται καὶ πλησίον τῆς χειρὸς τοῦ ἑτέρου φεύγοντος ἀνδρὸς, βλ. σημ. εἰς σ. 194. Ἴσως ἦσαν τεμάχια ἐρυθροῦ ὑφάσματος.

Οὗτος φέρει περίζωμα πίπτον ὑψηλά, λόγω τῆς ἀναστροφῆς θέσεως, μεταξύ τῶν μηρῶν, ζώνην μὲ ἱμάντα καί, κατὰ τὸν καρπὸν τῆς ἀριστερᾶς χειρὸς, ψέλιον. Ἡ ἀριστερὰ ἄκρα χεῖρ εἶναι συνεσφιγμένη εἰς γρόνον. Τῆς δεξιᾶς εἶναι ὁρατὸς μόνον ὁ βραχίον μέρη τοῦ ἀγκῶνος. Ἀπὸ τοῦ τραχήλου καταπίπτουν δύο καμπυλούμενα ἀντικείμενα δηλοῦντα ἀσφαλῶς τὰς γνωστάς ἐξ ἄλλων παραστάσεων ομάδας πλοκάμων.

Ἄριστερὰ τῆς πρώτης μορφῆς μὲ τὸ δόρυ ὑπῆρχε καὶ ἄλλη ἀνδρική μορφή ἐλλιπῶς σωζομένη. Αὕτη ἔτρεχεν ἐπίσης ἀριστερὰ ὑφούσα καὶ κάμπτουσα τὴν ἀριστερὰν χεῖρα. Ὁ ἀνὴρ οὗτος φαίνεται ὅτι δὲν ἔφερε δόρυ, εἰς δὲ τὸ ἀνάπτυγμα (πίν. 157) παρεστάθη ἀπλῶς χειρονομῶν¹. Οὗτος ἦτο ὁρατὸς κατ' ἐνώπιον, ὡς δεικνύει κυρίως τὸ περίζωμα, τὸ ὁποῖον πίπτει εἰς δύο ἐπαλλήλους παρυφὰς μεταξύ τῶν μηρῶν· φαίνεται ἐπίσης τὸ ὀπίσθιον τμήμα τοῦ περιζώματος ἀπολήγον εἰς πτερύγιον, καὶ ἡ ζώνη μὲ τὸν ἱμάντα. Τοῦ ἀνδρὸς τούτου συνεπληρώθη τὸ ἐλλεῖπον πρόσωπον (ἴσως ὑπὲρ τὸ δέον ὅμοιον πρὸς τὸ τοῦ συναδέλφου αὐτοῦ), ὀλόκληρος ἡ δεξιὰ χεῖρ, ἡ ἀριστερὰ ἄκρα χεῖρ καὶ ὁ ἀριστερὸς μηρὸς.

Ἡ ὅλη σκηνὴ ἐκτυλίσσεται πρὸ βραχῶδους τοπίου καταλαμβάνοντος ὀλόκληρον τὸ βάθος τῆς παραστάσεως, καί, ὡς φαίνεται εἰς τὸ ἀνάπτυγμα, πλαισιούται ὑπὸ δύο φοινίκων, τῶν ὁποίων παριστάνονται οἱ ἑκατέρωθεν καταπίπτοντες ξηροὶ κλάδοι. Ἄνωθεν τῆς σκηνῆς ἵπταται πτηνὸν τοῦ τύπου τῶν ὕδροβίων.

Τμήματα τῆς παραστάσεως συνεχίζοντο ἐπὶ τῶν πλευρῶν τοῦ πώματος καὶ τοῦ πυθμένος. Οὕτω ἐλλείπουν τὰ ἀνώτερα τμήματα τῶν φοινίκων, ἡ μία πτέρυξ τοῦ πτηνοῦ, οἱ πόδες καὶ τμήμα τοῦ σώματος τοῦ ταύρου καὶ ἀνὰ εἷς ἄκρος ποὺς τῶν εἰκονιζομένων ἀνθρωπίνων μορφῶν. Οἱ παριστῶμενοι κατὰ τὴν ὀπισθίαν πλευρὰν τῆς πυξίδος βράχοι καὶ φοινίκες, ἐλλιπῶς σωζόμενοι, συνεπληρώθησαν ἰσχυρῶς, ἀλλὰ μετὰ μεγίστης πιθανότητος.

Οὐδεμία ἀμφιβολία ὑφίσταται ὅτι τὸ μοναδικὸν ἀντικείμενον τοῦτο παρήχθη τὸ ἀργότερον κατὰ τοὺς ἸΜ ΙΒ χρόνους ἦτοι κατὰ τὸ ἀ' ἡμισυ τοῦ 15ου αἰῶνος ἐν Κρήτῃ. Χαρακτηριστικὴ εἶναι ἡ ζωνηρά, ἐλευθέρα καὶ πολύμορφος κίνησις (ἂν μάλιστα ὑποτεθῇ ὅτι ἔχομεν συμπύκνωσιν διαδοχικῶν

¹ ἴσως ἡ ἄκρα χεῖρ, ἥτις δὲν σώζεται, ἐκράτει τὸ ἀπιοσιδὲς ἀντικείμενον, ὅπερ διακρίνεται ἄνωθεν αὐτῆς. Βλ. καὶ σημ. εἰς σ. 193. Ἄσαφές εἶναι καὶ τὸ παρὰ τὴν κεφαλὴν τοῦ ἀκροβάτου στρογγύλον ἀντικείμενον, ἴσως κρωβύλος ἢ κόσμος τῆς κόμης. Τοῦτο, ἂν δὲν ἀνήκῃ εἰς τὸ βάθος τῆς παραστάσεως, θὰ ἔδει νὰ παραβληθῇ μὲ ἀνάλογον λεπτομέρειαν τῆς κόμης τῆς ἀναστροφῆς μορφῆς ἐπὶ τοῦ ποτηρίου τοῦ Βαφειοῦ. Πρὸ τοῦ μετώπου τοῦ ἀκροβάτου ἡμῶν διακρίνεται καὶ ὁ συνήθης πίπτων βόστρυχος.

στιγμῶν ἀκοντισμοῦ καὶ συλλήψεως τοῦ ζώου)¹, ἡ ὁποία καθίσταται σχεδὸν περιστροφικὴ μὲ τὴν κατ' ἐνώπιον καὶ κατὰ τὰ νῶτα τολμηρὰν ἄποψιν τῶν τρεχόντων ἀνθρώπων, ἐπίσης δὲ τολμηραὶ καὶ ἕως μοναδικαὶ εἶναι αἱ βραχυῖνες τῶν ἐπὶ μέρους μελῶν καὶ ἡ πιστὴ ἀπόδοσις τοῦ συμπλέγματος τῶν χειρῶν καὶ πλοκάμων τοῦ ἀκροβάτου πρὸς τὰ κέρατα τοῦ ταύρου. Ὁ τρόπος, καθ' ὃν ὁ πάλλων τὸ δόρυ κρατεῖ αὐτό, δεικνύει ἀφ' ἑτέρου ὅτι εὐρισκόμεθα εἰς μίαν καλὴν στιγμὴν τῆς φυσιοκρατικῆς φάσεως τῆς μινωικῆς τέχνης, ἀνσκεφθῶμεν πῶς ἀντιμετωπίσθη τὸ πάντοτε δυσχερὲς διὰ τὸν μινωικὸν καλλιτέχνην θέμα τοῦτο εἰς ἄλλας περιπτώσεις (πβ. PM III, σ. 215-6, εἰκ. 146-7). Τόλμη καὶ φυσιοκρατικὴν διάθεσιν δεικνύει καὶ ἡ προβολὴ τῆς σκηρῆς ἐπὶ ὀλοκλήρου τοῦ βραχάδου τοπίου, ἀντὶ τῆς συνήθους συμβατικῆς δηλώσεως τῶν βράχων εἰς στενάς ζώνας ἄνωθεν τῆς παραστάσεως καὶ κάτωθεν αὐτῆς.

Ὅλα τὰ παράλληλα εἰς τὸ σύνολον καὶ τὰς λεπτομερείας ἐπιβεβαιώνουν τὴν χρονολόγησιν. Ὑφίστανται ἀναλογίαι πρὸς τὰς παραστάσεις τῶν ὙΜ IB ποτηρίων τοῦ Βαφειοῦ (AE 1889, σ. 129 ἐξ. πίν. 9. MARINATOS - HIRMER, Kreta und das myk. Hellas, σ. 118 εἰκ. 34), ὅπου ἐπίσης ἡ σκηρῆ τῆς συλλήψεως τοῦ ταύρου (διὰ δικτύου) διαδραματίζεται εἰς τὴν ἐξοχὴν ἐν μέσῳ φοινίκων, καὶ ἰδιαίτερος ἐνθυμίζει ὁ ταῦρός μας τοὺς ὀγκώδεις μὲ χαμηλοὺς πόδας ταύρους τῶν ποτηρίων² καὶ μάλιστα τὸν ἐφορμῶντα καὶ συλλαμβανόμενον ἀπὸ τὰ κέρατα, τοῦ ὁποίου ἡ μορφή μὲ τὴν καμπυλωμένην ράχιν καὶ τὴν ἀνωρθωμένην οὐρὰν διαφωτίζει πολὺ τὴν παράστασίν μας. Ἄλλ' εἰς τὰ ποτήρια τοῦ Βαφειοῦ εἶναι βεβαίως ἡ παράστασις πλουσιωτέρα καὶ λεπτομερεστέρα καὶ ἕως οἱ εὐθεῖς καὶ ἀπλοῖ κορμοὶ καὶ κλάδοι τῶν φοινίκων μας καὶ ἡ ἐμφάνισις ἐνὸς ὑδροβίου πτηνοῦ εἰς τὴν ὄρεινὴν σκηρῆν μας προμηνύουν ἤδη ἐν μέρει τὰς σχηματικὰς τάσεις τῆς «ἀνακτορικῆς» μινωικῆς τέχνης. Τὸ

1 Δὲν δύναται νὰ ἀποκλεισθῇ ὅτι ἡ μορφή ἢ τρέχουσα πρώτη, ἀριστερὰ εἶναι αὐτὸς ὁ βαλὼν τὸ δόρυ, ἐπαναλαμβανόμενος κατὰ τρόπον ἀνάλογον πρὸς τὸν ἐφαρμοσθέντα εἰς τὴν τοιχογραφίαν τῆς ταυρομαχίας PM III, σ. 213 εἰκ. 144. Εἶναι πάντως δύσκολον νὰ νοηθῶν αἱ ἐπὶ μέρους σκηρῆ τῆς παραστάσεώς μας ὡς σύγχρονοι καὶ πιθανώτερον πρόκειται περὶ διαδοχικῶν φάσεων. Ἡ ἔλλειψις χρώματος δὲν καθιστᾷ δυνατὴν τὴν διάκρισιν τοῦ γένους τῶν ἀγωνιζομένων, εἶναι ὅμως πιθανώτερον καὶ λόγῳ τοῦ εἶδους τῆς σκηρῆς ὅτι πάντες εἶναι ἄνδρες, καίτοι ὁ EVANS ἐπίστευεν ὅτι μία τῶν μορφῶν τῶν εἰκονιζομένων ἐπὶ τῶν ποτηρίων τοῦ Βαφειοῦ εἶναι γυναικεία (PM III, σ. 182, IV, σ. 22).

2 Τοῦ ἴδιου εἶδους εἶναι καὶ ὁ ταῦρος τοῦ χρυσταλλίνου πλακιδίου ἐκ Κνωσοῦ (PM III, σ. 109 ἐγχρ. πίν. XIX) μὲ τὸν οὐδῶλως διακρινόμενον λαιμὸν καὶ τοὺς βραχυτάτους πόδας. Ὑπετέθη ὅτι οὕτω ἦσαν πράγματι οἱ κρητικοὶ ταῦροι. Πρβ. καὶ PM III, σ. 204 εἰκ. 139 β καὶ σ. 231 εἰκ. 163. Αἱ γνωσταὶ ἐξ ἄλλων παραστάσεων (π.χ. ἐκ τῆς μνημονευθείσης τοιχογραφίας) ἀναλογίαι τῶν κεράτων πρὸς τὸ σῶμα τοῦ ταύρου δεικνύουν ὅτι ὁ ἀπεικονιζόμενος ἐπὶ τῆς πυξίδος σχεδὸν ἄμορφος ὕγκος ἀποτελεῖ ὀλόκληρον τὸ σῶμα τοῦ ζώου καὶ ὄχι ἐν τμημα αὐτοῦ.

πτηγνόν εἶναι λίαν ἀνάλογον πρὸς τὸ ἐπὶ ἀργυροῦ κυπέλλου ἐκ Δενδρῶν (A. PERSSON, *New Tombs*, πίν. VI), ὃ δὲ φοινίξ μὲ τοὺς μακροὺς καταπίπτοντας κλάδους καὶ τὸν εὐθύν, κεκλιμένον κορμόν, προετοιμάζει τὸν ΠΑ τύπον τῶν φοινίκων τῆς κεραμεικῆς (FURUMARK, MP εἰκ. 38).

Καὶ ἄλλα στοιχεῖα ὅμως ἐπιβάλλουν τὴν ὑψηλὴν — ἐν σχέσει πρὸς τὴν κεραμεικὴν τοῦ τάφου — χρονολόγησιν τῆς πυξίδος μας. Αὕτη προφανῶς ἐμπνέεται ἀπὸ τὴν μινωικὴν τοιχογραφίαν τῶν χρόνων τῆς ἀκμῆς. Αἱ μορφαὶ μας, ἂν τὰς φαντασθῶμεν ὀρθίας, θὰ ἔχουν περίπου τὸ ὕψος τῶν μορφῶν τῶν μικρογραφιῶν (PM III, σ. 210), τὸ δὲ ἔνδυμα, τὸ αὐτὸ μὲ τὸ τῶν ποτηρίων τοῦ Βαφειοῦ, καὶ γνησίως μινωικόν, μὲ τὴν χαρακτηριστικὴν στενὴν ζώνην, ἣ ὁποία σχηματίζει ἄνω ἐξέχοντα δακτύλιον¹, τὸ πίπτον ἐμπρὸς περίζωμα μὲ διπλῆν παρυφὴν (ἀσφαλῶς ἄνωθεν αἰδοιοθύλακος) καὶ τὰ ἐλαφρὰ ὑποδήματα, ἅτινα δηλοῦνται μὲ τὰ ἐπιμήκη, λεπτὰ ἄκρα τῶν ποδῶν, εἶναι πολὺ ἀνάλογα μὲ τὸ ἔνδυμα καὶ τὰ ὑποδήματα τῶν μορφῶν τοῦ ἐκ Κνωσοῦ «Foreador Fresco» (PM III, σ. 213 εἰκ. 144, σ. 217 εἰκ. 148, ἔγχρ. πίν. XXI). Ψέλιον ὡς ὁ ἀκροβάτης μας φέρει εἰς τὸν καρπὸν ἢ μορφὴ αὐτ. σ. 215 εἰκ. 146 καὶ εἰς τὸν βραχίονα ἢ μορφὴ αὐτ. πίν. XXI. Ἡ κόμμωσις τοῦ ἀκροβάτου ἐνθυμίζει ἐπίσης τὰς ἐκτινασσομένας ομάδας πλοκάμων τῆς μεσαίας μορφῆς τῆς τοιχογραφίας τῆς ταυρομαχίας, ἐνῶ ὁ φέρων τὸ δόρυ καὶ ὁ παρ' αὐτὸν ἔχουν κόμμωσιν βραχυτέραν ἢ ἀναδεδεμένην καὶ συγκρατουμένην ἐπὶ τῶν ὤμων.

Ἄλλὰ καὶ ἡ ὅλη διάταξις τῆς σκηνῆς δεικνύει ὅτι αὕτη προέρχεται ἐκ τῶν τοιχογραφιῶν καὶ ὅτι ἴσως ἀναπαράγει μίαν συγκεκριμένην κνωσιακὴν τοιχογραφίαν. Εἶναι χαρακτηριστικὸν ὅτι μόνον εἰς τὸ ἀνάπτυγμα τῆς παραστάσεώς μας γίνεται σαφὴς ἡ πραγματικὴ σύνθεσις αὐτῆς, ἣ ὁποία προφανῶς εἶχε προβλεφθῆ δι' ἐπίπεδον καὶ ὄχι διὰ κυρτὴν ἐπιφάνειαν. Ἡ σύνθεσις ἐξαφανίζεται ἐπὶ τῆς πυξίδος καὶ οἱ δύο φοινίκες, οἱ ὁποῖοι κλείουν ἐκατέρωθεν τὴν σκηνήν, ἔρχονται ἐπὶ τῆς κυλινδρικῆς ἐπιφανείας ὃ εἶς πλησίον τοῦ ἄλλου εἰς τὴν ὀπισθίαν πλευράν, μένοντες οὕτω ἄνευ νοήματος.

Σημαντικὴ εἶναι ἡ πυξὶς τοῦ τάφου Η Κατσαμπᾶ καὶ διότι πλουτίζει τὰς γνώσεις μας περὶ τῶν μινωικῶν ταυρομαχιῶν διὰ πρώτην φοράν παρουσιάζεται εἰς αὐτὴν ἀνὴρ ἔνοπλος². Ἡ χρῆσις τῶν ὅπλων, τὸ βραχῶδες τοπίον, ὁ τρόπος, καλ' ὅν ὁ ἀκροβάτης σφίγγει τὰ κέρατα τοῦ ταύρου καὶ τὸν

1 Ἡ ζώνη εἰς τινὰς τῶν μνημονευομένων εὐθὺς κατωτέρω τοιχογραφικῶν παραστάσεων ταυροκαθίστων σχηματίζει δακτύλιον ἄνω καὶ κάτω, ἐνῶ ἐπὶ τῆς πυξίδος μας μόνον ἄνω ὅπως εἰς τὴν τοιχογραφίαν PM III, σ. 213 εἰκ. 144, σ. 214 εἰκ. 145, καὶ εἰς τὸ ἔγχρωμον ἀνάγλυφον τοῦ «Πρίγκιπος» PM II, 2 Frontispiece.

2 Ἡ παράστασις ἀνδρὸς πλήττοντος μὲ τὸ ἐγχειρίδιον ταῦρον ἐπὶ λίθου ἐκ Θίσιβης ὀρθῶς θεωρεῖται ἀμφιβόλου γνησιότητος ὑπὸ τοῦ KENNA, *Cretan Seals*, πίν. 21, ἀριθ. 1113.

ἀκίνητοποιεῖ, ἡ ἔλλειψις θεατῶν, πάντα ταῦτα δεικνύουν ὅτι ἡ σκηνὴ δὲν ἐκτυλίσσεται εἰς τὸν ἀγωνιστικὸν στίβον, ἀλλ' εἰς τὴν ἐξοχὴν «in the rock-fringed glens of the country» (EVANS, PM IV, σ. 39), εἰς μίαν κοιλάδα πλησίον τῆς Κνωσοῦ ἢ ἀλλοῦ, ἀνάλογον ἴσως μὲ τὸ σημερινὸν Βάι. Ἀσφαλῶς λοιπὸν δὲν παριστάνεται ταυροπαιδιὰ τοῦ συνήθους τύπου, ἀλλὰ σύλληψις ἀγρίου ἢ ἡμιαγρίου ταύρου προοριζομένου διὰ τὴν ἀρέναν καὶ τὴν θυσίαν (πρβ. FR. MATZ, Πεπραγμένα Α' Διεθνoῦς Κρητολογικοῦ Συνεδρίου 1961, σ. 219). Δυνάμεθα νὰ ἐνθυμηθῶμεν καὶ τὴν ὑποστηρικθεῖσαν ὑπὸ τοῦ A. EVANS καὶ τοῦ GLOTZ ἄποψιν, ὅτι οἱ ταῦροι ἔζων ἐλεύθεροι εἰς «ranches», ὅτι ἡ σύλληψις των δὲν ἦτο εὐχερῆς καὶ αὐτὸς ἦτο ὁ κύριος προορισμὸς τῶν μινωικῶν «cowboys», καὶ ὅτι αἱ ταυρομαχίαι ἤρχισαν «par des prouesses dans les herbages de la plaine avant d'être transportées dans l'arène» (PM III, σ. 247, La civilisation égéenne, 1952, σ. 338).

Πρέπει νὰ παρατηρηθῇ ἐπίσης ὅτι τὸ δόρυ τοῦ ταυρομάχου κατευθύνεται ἀκριβῶς πρὸς τὴν κεφαλὴν τοῦ ταύρου ὡς εἰς τὴν παράστασιν θήρας λεόντων ἐπὶ ἐγχειριδίου ἐκ Μυκητῶν (FR. MATZ, La Crète et la Grèce primitive, σ. 156) καὶ εἰς τὴν παράστασιν θήρας κάπρου ἐπὶ λίθου ἐκ Βαφειοῦ (PM IV, σ. 573, εἰκ. 551) καὶ ὅτι ἡ χρῆσις τῶν ὅπλων κατὰ τὴν προσπάθειαν συλλήψεως τοῦ ταύρου ἀποσκοπεῖ πιθανῶς ὅχι μόνον εἰς τὴν ἄμυναν ἐναντίον τοῦ ἐπιτιθεμένου, ἐξηγριωμένου καὶ ἐπικινδύνου ζώου, ἀλλ' ἴσως καὶ εἰς τὸν τραυματισμὸν του, ὥστε ὁ ταῦρος νὰ ἐξαντληθῇ καὶ συλληφθῇ εὐκολώτερον. Εἰς ἄλλας περιπτώσεις ἐχρησιμοποιεῖτο διὰ τὴν σύλληψίν του δίκτυον (Βαφειὸ) ἢ σχοινίον, ὡς δεικνύει κατὰ τὴν ἐρμηνείαν τοῦ EVANS παράστασις ἐπὶ κρυσταλλίνου πλακιδίου ἐκ τοῦ «δωματίου τοῦ θρόνου» (PM III, σ. 109 εἰκ. 61) καὶ — ἴσως — ἐπὶ σφραγίδος (αὐτ. σ. 188, εἰκ. 132. KENNA, Cretan Seals, πίν. 10, 247).

Ἄν ἡ ἀνωτέρω παράστασις συλλήψεως ταύρου εἶναι μοναδικὴ εἰς τὴν καθόλου κρητομυκηναϊκὴν τέχνην, ὁ τύπος, εἰς τὸν ὁποῖον ἀνήκει ἡ πυξίς, εἶναι γνωστὸς καὶ ἐξ ἄλλων δειγμάτων ΥΜ I - III χρόνων. Ἐν τμημα μικρᾶς ἐλεφαντίνης πυξίδος τοῦ εἶδους αὐτοῦ μὲ ἐγκοπὴν διὰ τὸ πῶμα καὶ μὲ πρόχειρον ἐγγράφακτον παράστασιν ἱεροῦ καὶ γυναικῶν προέρχεται ἐξ Ἀγίας Τριάδος (ἀριθ. Μουσείου Ἡρακλείου 58). Τμημα μικρᾶς ἐλεφαντίνης πυξίδος περιουλεῖται τελευταίως καὶ ἐξ Ἀρχανῶν ὑπὸ τοῦ Ἰ. Σακελλαράκη. Ἀνάλογος εἶναι καὶ ἡ ἔλλειψοειδὴς ἐλεφαντίνη πυξίς ἐκ θαλαμοειδοῦς τάφου τῶν Μυκητῶν μὲ ὅπας καὶ ἀνάγλυφον παράστασιν ἀνθρωπίνης μορφῆς — λίαν ὁμοίως πρὸς τὸ περίφημον ἀνάγλυφον τοῦ Πρίγκιπος ἐκ Κνωσοῦ — βαινούσης πρὸς ἀριστερὰ καὶ ἀγούσης διὰ σχοινίου σφίγγα (AE 1888, σ. 156-157) καὶ ἐτέρα ἐκ τοῦ αὐτοῦ τάφου μὲ ἀναγλύφους ἀργονάτας (αὐτόθι). Αἱ δύο αὐταὶ πυξίδες κατασκευασθεῖσαι ἐκ τμημάτων ὀδόντων ἐλέφαντος εἶναι λίαν ἀνάλογοι

πρὸς τὴν ἡμετέραν καὶ κατὰ τὸ σχῆμα καὶ τὰς διαστάσεις, ἡ δὲ δευτέρα δεικνύει πῶς ἦτο ὁ πυθμὴν τῶν πυξίδων τοῦ εἴδους τούτου, ἀποτελούμενος ἐκ τεσσάρων τεμαχίων συνδεομένων μεταξύ των καὶ μετὰ τοῦ κυλίνδρου δι' ἡλων. Ἐλεφαντίνας πυξίδας, μετ' ὁπῶν διὰ τὴν προσήλωσιν τῆς βάσεως, ΥΕ I-II χρόνων, ἔχομεν καὶ ἐξ ἄλλων τάφων τῶν Μυκηνῶν (A. WACE, Ch. Tombs, σ. 84, 85, εἰκ. 31). Ἀνάλογος εἶναι καὶ ἡ πυξίς ἐκ Θορικοῦ καὶ ἡ μετ' ἀναγλύφων σπειρῶν καὶ φύλλων ἐκ Ροῦτσι — χρονολογουμένη περὶ τὸ 1500 (MARINATOS - HIRMER, Kreta und das myk. Hellas, σ. 233), τοιαύτη δὲ πρέπει νὰ νοηθῇ καὶ ἡ ἀπεικονιζομένη εἰς χεῖρας κυρίας ἐπὶ τοιχογραφίας ἐκ Τίρυνθος (Tiryns II, πίν. VIII). Ἡ πυξίς μας κατατάσσεται ἄνευ ἀμφιβολίας μετὰ τῶν παλαιότερων δειγμάτων τῆς ὡς ἄνω σειρᾶς, ἐνῶ τὰ ἄλλα ἐλεφάντινα ἀντικείμενα, περὶ τῶν ὁποίων θὰ γίνῃ λόγος εἰς τὴν ὀριστικὴν δημοσίευσιν, καὶ κυρίως τὸ κτένιον μετὰ σφιγγῶν, θὰ ἠδύνατο νὰ ἀνήκουν καὶ εἰς τοὺς ΥΜ IIIA χρόνους. Ἀπετέλει ἐπομένως ἡ πυξίς κειμήλιον, ἤδη παλαιὸν κατὰ ἑκατὸν περίπου ἔτη, ὅταν κατετέθη εἰς τὸν τάφον. Δεικνύει δὲ τοῦτο ἡ ἐκ τοῦ τάφου προσελθοῦσα κεραμεικὴ.

Πράγματι οὐδὲν ὄστρακον ΥΜ IB ἢ ΥΜ II χρόνων ἀνευρέθη εἰς τὸν τάφον Η. Ἢ παλαιότερα κεραμεικὴ ἀνάγεται εἰς τοὺς προχωρημένους ΥΜ III A1 χρόνους. Οὕτω ὁ μέγας τρίωτος ἀμφορεὺς (πίν. 158α), διατηρῶν τὴν παράδοσιν τοῦ «ἀνακτορικοῦ» ρυθμοῦ, δεικνύει πλήρη σχηματοποίησιν τῶν φυτικῶν μοτίβων, τὰ ὅποια ἐνθυμίζουσι κάπως τὴν διακόσμησιν τοῦ λουτήρος ἐκ τοῦ «μεγάλου τῆς βασιλίσσης» (PM III, σ. 385 εἰκ. 256) καὶ τείνουσι νὰ καταστοῦν ἐν συνεχῆς φοιλιδωτὸν θέμα ὡς ἐπὶ τριώτου ἐκ Ζαφῆρ Παπούρας (ΡΓΚ σ. 27 εἰκ. 23). Ὁ ψευδόστομος ἀμφορεὺς (4α) (πίν. 159α, δεξιὰ) ὁμοιάζει κατὰ τὸ σχῆμα καὶ τὴν διακόσμησιν μὲ ἓνα ψευδόστομον ἐκ Μυκηνῶν, πρωίμων ΥΕ III χρόνων (πρβ. A. WACE, Ch. Tombs, πίν. XIX, ἀριθ. 6 καὶ αὐτ. σ. 36) καὶ μὲ ἓνα ΥΜ IIIA ψευδόστομον ἀμφορέα ἐκ τάφου τοῦ Μαύρου Σπήλιου (BSA 28, 1926-7, σ. 272-3 εἰκ. 28). Χαρακτηριστικὰ εἶναι τὰ συγκεντρικὰ καμπυλόγραμμα τριγωνίδια καὶ αἱ ραβδώσεις (MP σ. 71). Σύγχρονα καὶ πιθανῶς ἔργα τοῦ αὐτοῦ ἐργαστηρίου φαίνονται τὰ δύο ὡς ἄνω ἀγγεῖα ἡμῶν, χαρακτηριζόμενα ἐκ τῆς αὐτῆς τεχνικῆς καὶ τοῦ αὐτοῦ χρώματος καὶ ἐκ κοινῶν διακοσμητικῶν θεμάτων.

Πολὺ πλησίον τῆς ΥΜ IIIA1 φάσεως εὐρίσκεται ἡ πρόχους μετ' ἀποφύσεων (πίν. 158β) ἡ τόσον ὁμοιάζουσα πρὸς τὴν σπονδικὴν πρόχουσι τοῦ τάφου Β (πρβ. Κρητικὰ Χρονικὰ 6, 1952, σ. 9 ἐξ. ἔγχρ. πίν. Α). Ἀλλὰ καὶ γενικώτερον ὅλη ἡ κεραμεικὴ τοῦ τάφου ἀποτελεῖ περίπου ἐνιαῖον σύνολον φθάνον πιθανῶς μέχρι τῆς πρωίμου ΥΜ IIIA2 φάσεως.

Αἱ σαρκοφάγοι (ἡ ὑπ' ἀριθ. 3 ἀπεικονίζεται εἰς τὸν πίν. 159β) δὲν θὰ ἔδει νὰ θεωρηθοῦν ὡς κατερχόμεναι ἀναγκαστικῶς κάτω τοῦ ὀρίου τούτου, ἀφοῦ

κατὰ τὸν PENDLEBURY ἔχομεν καὶ ἄλλας ὙΜ ΠΙΑ λάρνακας (Arch. of Crete, σ. 244) καὶ ἀφοῦ καὶ ἐκ τοῦ ἀνασκαφέντος ὑπὸ τοῦ DORO LEVI θολωτοῦ τάφου τοῦ Καμηλάρη προέρχεται λάρναξ μὲ ἀνάλογον διακόσμησιν καθέτων καμπυλῶν (Annuario 39-40, 1961-2, σ. 34 εἰκ. 31) πιθανῶς σύγχρονος πρὸς τὸ ἐκ τοῦ αὐτοῦ τάφου πήλινον ἀλάβαστρον. Τὸ θέμα τῆς σαρκοφάγου 3 προῆλθεν ἴσως, κατὰ τὴν προσφυᾶ παρατήρησιν τοῦ καθηγητοῦ Γ. ΜΥΛΩΝΑ, ἐκ τοῦ ἐθίμου ἀναρτήσεως ἀποκοπέντων πλοκάμων εἰς τὰς λαβάς τῆς λάρνακος.

Ὁ ψευδόστομος ἀμφορεὺς 10γ (πίν. 159 ἀριστερά), ὀλιγώτερον ραδιῶδες καὶ ἀμελεστέρας τεχνικῆς τοῦ 4α, εὐρέθη εἰς τὸν δρόμον καὶ ἴσως εἶναι κατὰ τι νεώτερος τοῦ ἑτέρου. (Κατὰ τὸν FURUMARK, MP σ. 410, οἱ ρόμβοι ἐμφανίζονται κατὰ τοὺς ὙΜ ΠΙΒ χρόνους.) Ἡ κύλιξ μὲ ὑπερψωμέναις λαβάς (πίν. 160α, ἀριστερά) ἀπαντᾷ ἤδη κατὰ τοὺς ΠΙ Α1 χρόνους (αὐτ. εἰκ. 16, ἀριθ. 272, πρβ. καὶ ἀριθ. 273: ΠΙ Α2 1). Μόνωτοι κύλικες ἢ ποτήρια μετὰ ποδὸς (πίν. 160β) ἐμφανίζονται εἰς τὸν ὙΜ ΠΙα2 - πρῶμιον ὙΜ ΠΙΒ συνοικισμὸν τοῦ Χόνδρου Βιάννου (ΠΑΕ 1957, πίν. 69β, 70β, πρβ. σ. 139) καὶ εἰς τοὺς συγχρόνους τάφους Σελλόπουλου (Κρητικά Χρονικά 11, 1957, σ. 332-4). Ἄλλ' ὅμοιοι σκευὸς ἔχομεν ἤδη εἰς ὙΕ Π - ὙΕ ΠΙΑ σύνολον ἐκ Δενδρῶν (A. PERSSON, New Tombs, εἰκ. 103, ἀριθ. 3, πρβ. σ. 95). Αἱ κύλικες καὶ ὀρισμένα ἐκ τῶν μικρῶν ἀγγείων μας εἶχον ἀφ' ἑτέρου τὸ παρατηρηθὲν ὑπὸ τοῦ PERSSON (αὐτ. σ. 93) καὶ ὑπὸ τοῦ EVANS (PTK σ. 72) ἐπίχρισμα, τὸ ὁποῖον ἀπέβλεπεν εἰς τὸ νὰ δώσῃ τὴν ἐντύπωσιν τοῦ ἀργύρου. Τὰ θυμιατήρια καὶ οἱ βωμίσκοι μετὰ ποδὸς ἐκ τοῦ τάφου Η Κατσαμπᾶ ὁμοιάζουν πρὸς τὰ ἐκ Ζαφὲρ Παπούρας (PTK σ. 124 εἰκ. 118 ἀριθ. 32) καὶ Μαύρου Σπήλιου (BSA 28, 1926-7, πίν. XXII ἀριθ. XXI, 1 καὶ πίν. XXIII ἀριθ. XX 7 καὶ VII B, 12). Ὑπάρχει ἐπίσης ἐν ἀβαθῆς λεκανίδιον μὲ ὀριζοντίας λαβάς παρὰ τὰ χεῖλη καὶ ἕτερον μὲ κάθετον στρογγύλην λαβὴν ὑπερέχουσαν τῶν χειλῶν.

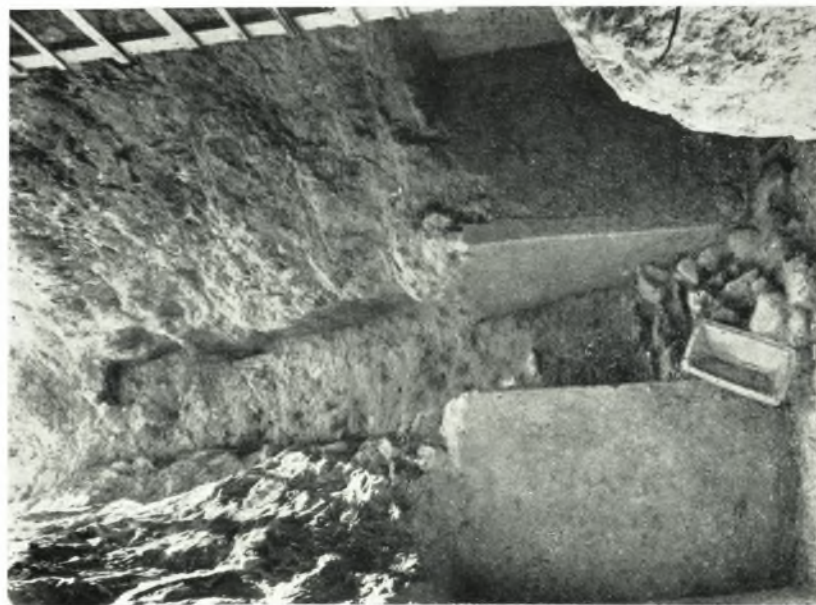
Παλαιότερον τῆς κεραμεικῆς καὶ πιθανῶς σύγχρονον πρὸς τὴν ἀνάγλυφον πυξίδα εἶναι τὸ λίθινον ἀγγεῖον 11 (Ill. London News 14-8-1965, σ. 33 εἰκ. 5), ἀνάλογον πρὸς τὸ ἐξ ὙΜ ΙΒ οἰκίας τῶν Μαλιῶν (Mallia, Maisons Π, πίν. L) καὶ ἔτι μᾶλλον πρὸς ἐν ἀδημοσίετον εὐρεθὲν ἐντὸς οἰκίας τῆς αὐτῆς περιόδου ἐν Ἀμνισῶ ὑφ' ἡμῶν. Ὡς ἡ πυξίς οὕτω καὶ τὸ λίθινον ἀγγεῖον ἀπετέλουν ἀσφαλῶς κειμήλια καὶ δὲν θὰ ἦτο ὀρθὸν νὰ θεωρηθοῦν (παρὰ τὴν μαρτυρίαν τῆς κεραμεικῆς) ὡς ἐνδειξίς κατασκευῆς καὶ πρώτης χρήσεως τοῦ τάφου κατὰ τοὺς ὙΜ ΙΒ χρόνους, δεδομένου μάλιστα ὅτι ἡ πυξίς δὲν εὐρέθη ἐπὶ τοῦ δαπέδου, ἀλλ' εἰς ὕψος 0.25 μ. ἄνωθεν αὐτοῦ. Ἐκ τῶν εὐρεθέντων εἰς τὸν δρόμον τὸ ὑπ' ἀριθ. 23 ἀνήκει εἰς αἰγυπτιακὸν τύπον τοῦ Ἀρχαίου Βασιλείου, ἀλλ' ἄνευ τῶν συνήθως λαβῶν (πρβ. VERCOUTTER, Essai sur les

relations, σ. 49 - 50 εἰκ. 3), τὸ δὲ ὑπ' ἀριθ. 24 εἰς νεοανακτορικὸν καὶ μετανακτορικὸν τύπον, συγγενῆ δείγματα τοῦ ὁποίου προῆλθον ἐκ Παλαικάστρου (The Unpublished Objects, I, σ. 134 εἰκ. 115), Παχυάμμου (Κρητικά Χρονικά 8, 1954, πίν. Η' εἰκ. 2) κ.ά.

ΣΤΥΛΙΑΝΟΣ ΑΛΕΞΙΟΥ



β. Ὁ χώρος δυτικῶς τοῦ πεσσού ὡς εὐρέθη.



α. Ἡ εἴσοδος τοῦ θαλάμου ὀρωμένη ἐκ τοῦ ἑσωτερικοῦ.



α



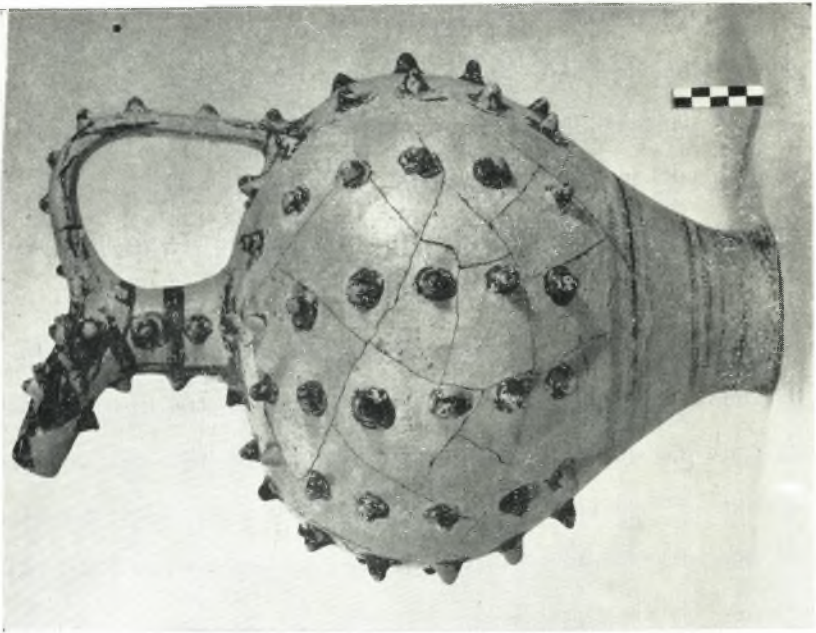
β

α-β. Ἐλεφαντίνη πυξίς ἐκ τοῦ τάφου Η Κατσαμπᾶ.

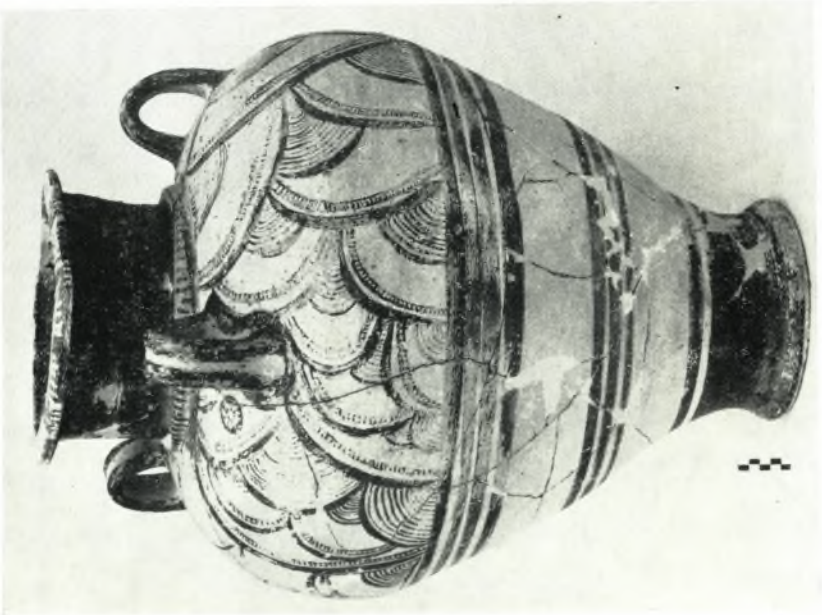


Ἀνάπτυγμα τῆς ἐλεφαντίνης πυξίδος.

(Σχέδιον Θ. Φαινουράκη)



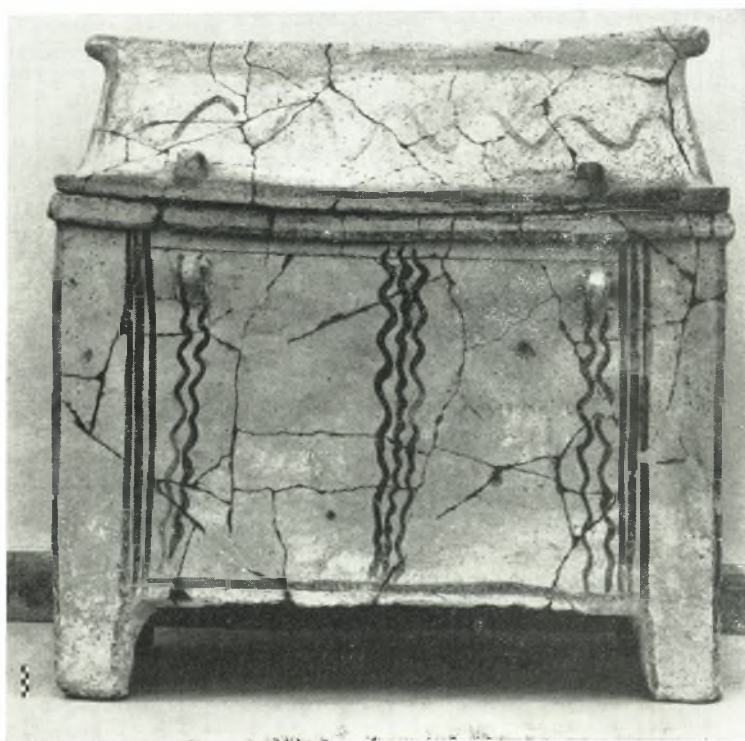
β. Ἀνάγλυφος πρόξυς.



α. Τρίτος «ἀνοικτοριζός» διμορφύς.



α. Ψευδόστομοι ἀμφορείς.



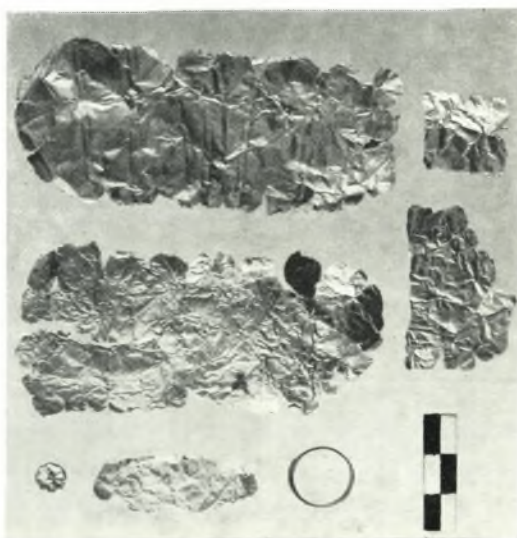
β. Σαρκοφάγος (ἀριθ. 3).



α. Δι κύλικες 4β και 2β.



β. Μόνωτα ποτήρια μετὰ ποδός.



γ. Χρυσαί ταινίαι, σφηκωτήρ και ψήφος.