

9. ΑΝΑΣΚΑΦΗ ΟΚΤΑΓΩΝΟΥ ΦΙΛΙΠΠΩΝ

Ἡ ἀνασκαφή κατὰ τὸ ἔτος τοῦτο εἰς τὸν χώρον τοῦ Ὀκταγώνου εἶχεν ὡς σκοποὺς: 1) τὴν πλήρη ἀποκάλυψιν τῆς κατὰ μῆκος καὶ πρὸ τῆς βορείας πλευρᾶς τοῦ συγκροτήματος τοῦ Ὀκταγώνου διερχομένης Ἑγνατίας ὁδοῦ ὡς καὶ τῆς παραλλήλως πρὸς ταύτην βαινούσης καὶ ἀνατολικῶς τῶν προφυλαίων ἐκτεινομένης στοᾶς ἢ ἐξέδρας, 2) τὴν ἀποκάλυψιν τοῦ ΒΑ. τμήματος τοῦ λουτρῶνος καὶ τοῦ ἀνατολικοῦ ἐξωτερικοῦ τοίχου αὐτοῦ, 3) τὴν ἔρευναν τοῦ δυτικῶς τοῦ νόρθηκος τοῦ Ὀκταγώνου ναοῦ χώρου καὶ 4) τὴν διερεύνησιν τῆς κόγχης καὶ τοῦ δαπέδου τοῦ Ὀκταγώνου πρὸς καθορισμὸν τῆς μορφῆς καὶ τῆς ἐκτάσεως τοῦ ὑπ' αὐτὸ διαπιστωθέντος πέρυσιν ἀρχαιότερου κτίσματος (πρβλ. ΠΑΕ 1962, 177 κ.ἐξ.).

Α. ΕΓΝΑΤΙΑ ΟΔΟΣ. ΒΞΞΕΔΡΑ.

Μετὰ τὴν ἀπομάκρυνσιν ἐκ τῆς Ἑγνατίας ὁδοῦ τῶν κρημισμάτων καὶ τῶν μετακινήθεντων ὀγκωδῶν μαρμαρολίθων τοῦ καταστρώματος τῆς ὁδοῦ, ἐφάνη ὅτι αὕτη συνεχίζεται κανονικῶς πρὸς Ἀνατολάς. Κατὰ χώραν διετηρήθησαν ἐλάχιστα μόνον τμήματα ἐκ τῆς ἐπιστρώσεως φέροντα παραλλήλους τεχνητὰς ἐκβαθύνσεις δι' αἰχμηροῦ ὄργανου. Σκοπὸς τῶν τεχνητῶν τούτων κοιλωμάτων ἦτο, ὡς καὶ ἄλλοτε ἐλέχθη, ἡ ἐξουδετέρωσις τῆς ὀλισθηρότητος τῆς ἐπιφανείας τῶν μαρμαρολίθων.

Συγχρόνως μὲ τὴν ἀποκάλυψιν τῆς ὁδοῦ ἀνεφάνη καὶ ὅλη ἡ ἐπιμήκης κρηπίς τῆς ἐξέδρας μέχρι τοῦ ἀνατολικοῦ ἄκρου αὐτῆς, τοῦ ὁποίου τὸ γωνιαῖον τμήμα διετηρήθη (πίν. 56). Τοῦτο συμπίπτει ἐν εὐθυγραμμίᾳ πρὸς τὸ παράλληλον τμήμα τῆς ΒΔ. γωνίας, τὸ ἀρχόμενον ἀμέσως μετὰ τὸν ἀνατολικὸν ἀκρᾶιον κίονα τῶν προφυλαίων. Οὕτω διαπιστοῦται ὅτι ἡ κρηπίς ἢ ἡ ἐξέδρα εἶχε πλάτος μὲν 2.40 μ. μῆκος δὲ 28.05 μ., ὅσον δῆλον ὅτι καὶ τὸ μῆκος τοῦ βορείου τοίχου τῆς αὐλῆς τοῦ βαλανείου. Κατὰ τὴν πρόοδον τῆς ἀνασκαφῆς εὐρέθησαν πολλαὶ ὁμοιόμορφοι ἰωνικαὶ βάσεις, τμήματα ἐκ τῶν κορμῶν τῶν συνανηκόντων αὐταῖς κίωνων καὶ οὐχὶ ὀλίγα ἰωνικὰ κιονόκρανα (πίν. 57α). Αἱ θέσεις εἰς τὰς ὁποίας εὐρέθησαν, ἄλλα κατὰ χώραν καὶ ἄλλα παρακείμενα τὰ ἀνωτέρω ἀρχιτεκτονικὰ μέλη, καὶ τὰ ἔχνη, ἅτινα διετηρήθησαν εἰς τὰ σημεῖα ἐφ' ὧν ἠδράζοντο ἄλλοτε αἱ βάσεις, προσέτι τὰ διαπιστωθέντα εἰς τὸ σημεῖον τοῦτο τῆς ἀνασκαφῆς τεμάχια μαρμαρίνων τοιχοβατῶν, ἀποκομμάτων ὀρθομαρμαρώσεως καὶ ἤλοι ὁδηγοῦν εἰς τὴν ἀσφαλῆ ἀποκατάστασιν τῆς ἐξέδρας ἢ στοᾶς τῆς διηκούσης καθ' ὅλον τὸ μῆκος τοῦ βορείου τοίχου τῆς αὐλῆς τοῦ

λουτρῶνος τοῦ ἀπολήγοντος εἰς τὴν Ἑγνατίαν ὁδόν. Κατὰ ταῦτα ἡ μαρμαρίνη κρηπὶς τῆς στοᾶς (porticus) ἢ ἐξέδρας (loggia) εἶχεν ὕψος 0.60 μ. ἀπὸ τοῦ καταστρώματος τῆς ὁδοῦ καὶ μῆκος 28.05 μ. ἔφερε κιονοστοιχίαν ἀποτελουμένην πιθανώτατα ἐξ ἑννέα κίωνων ἐκ λευκοῦ μαρμάρου μετ' ἰωνικῶν βάσεων καὶ κιονοκράνων. Ἐκαστον μετακίονιον ὑπολογίζεται εἰς 3 μ. περίπου. Πρόβλημα ἀποτελεῖ ἡ σύνδεσις τῶν κίωνων μετ' ἀλλήλων, διότι νομίζω ὅτι πρέπει νὰ ἀποκλείσωμεν τὸ μαρμαρίνον ὀριζόντιον ἐπιστύλιον. Ἐπομένως δύο τρόποι ἀπομένουν διὰ τὴν σύνδεσιν τῶν κίωνων: 1) τὸ ξύλινον ὀριζόντιον ἐπιστύλιον καὶ 2) τὸ ἡμικυκλικὸν τόξον. Τὴν πρώτην λύσιν θεωρῶ ἀπίθανον. Ὑπὲρ τῆς δευτέρας συνηγορεῖ ἡ μεταξὺ τῶν κρημισμάτων καὶ κατὰ τὴν ἀκμὴν τῆς ἐξέδρας ἢ στοᾶς διαπίστωσις ἀριθμοῦ ὀπτοπλίνθων καὶ πολλοῦ κεραμικοῦ κονιάματος. Ὅπως καὶ ἂν ἔχη τὸ πρᾶγμα, νομίζω ὅτι εἰς τὴν ὀριστικὴν λύσιν τοῦ προβλήματος θὰ συμβάλῃ ἡ ἀποκάλυψις πλέον συγκεκριμένων στοιχείων εἰς τὴν διαπιστωθεῖσαν ἤδη, μὴ ἀνασκαφεῖσαν δ' εἰσέτι, κατὰ τὴν δυτικὴν πλευρὰν τῶν προπυλαίων στοᾶν.

Ἡ οὕτω κατὰ τὴν προσθίαν ὄψιν διὰ κιονοστοιχίας ὀριζομένη στοὰ κλείεται ὀπισθεν διὰ τοῦ βορείου τοῦ λουτρῶνος τοίχου, ὁ ὁποῖος ἦτο ἐπενδεδυμένος διὰ πολυτελοῦς ὀρθομαρμαρώσεως, ὡς τεκμαίρεται ἐκ τεμαχίων λευκοῦ μαρμάρου καὶ κροκεάτου λίθου εὐρεθέντων μεταξὺ τῶν κρημισμάτων.

Ἀναλόγου πολυτελείας ἦτο καὶ ἡ εἰς τὸν τοῖχον τοῦτον καὶ κατὰ τὸ μέσον τῆς στοᾶς ἀνοιγομένη πύλη, ἡ φέρουσα πρὸς τὴν περίστωφον αὐλὴν τοῦ βαλανείου (πρβλ. ΠΑΕ 1962, 168).

Ὁ τρόπος τῆς στεγάσεως τῆς ἐξέδρας ἀποτελεῖ ἐπίσης πρόβλημα, τὸ ὁποῖον εἶναι ἀμφίβολον ἂν θὰ εὗρη τὴν ὀριστικὴν του λύσιν. Ὑποθέτω ὅτι ἡ στέγη ἦτο ξυλίνη καὶ ἐπίπεδος ὡς καὶ εἰς ἄλλας παρομοίας κατασκευὰς μεγαλοπρεπῶν μνημείων. (Πρότυπον προῖουστιναιεῖου Ἀγίας Σοφίας Κωνσταντινουπόλεως, A. M. SCHNEIDER, JdI 50, 1935, AA 304. Τοῦ αὐτοῦ, Die Hagia Sophia zu Konstantinopel, Berlin 1939, 8 εἰκ. 3. Πρότυπον βασιλικῆς Θεβέστης, A. BALLU, Le monastère byz. de Tebessa, Paris 1897. Βλ. ἀποκατάστασιν δυτ. ὄψεως.) Καθέτως ἐπὶ τοῦ ὀπισθίου τοίχου τῆς στοᾶς ἀπεκαλύφθησαν δύο ἀποχετευτικοὶ ἀγωγοὶ τῶν ὀμβρίων ὑδάτων. Ἐκ τούτων ὁ εἰς εὐρίσκειται εἰς τὸ ἀνατολικὸν ἄκρον τῆς ἐξέδρας καὶ εἶναι κτιστὸς διὰ λίθων καὶ κεραμικοῦ κονιάματος καὶ ἀπολήγει ἐπὶ τῶν μαρμαρίνων πλακῶν τοῦ δαπέδου τῆς στοᾶς. Ἐντεῦθεν λαξευτὴ λοξὴ αὐλάξ, τομῆς ἡμικυκλικῆς, παρωχέτευε τὰ ὕδατα ἐπὶ τοῦ λιθοστρώτου τῆς Ἑγνατίας. Ὁ ἕτερος τῶν ἀγωγῶν εὐρίσκειται κατὰ τὸ μέσον τοῦ ὀπισθίου τοίχου τῆς στοᾶς καὶ ἀνατολικῶς τῆς εἰσόδου πρὸς τὸν λουτρῶνα. Ἐχει πλάτος 0.10 μ., τομὴν ἡμικυκλικὴν καὶ ἀπολήγει καὶ οὗτος, ὡς καὶ ὁ πρῶτος, ἐπὶ τοῦ δαπέδου τῆς στοᾶς, ὀπότεν διὰ λοξῆς αὐλάκος ἐκβάλλει ὡσάυτως ἐπὶ τῆς παρερχομένης ὁδοῦ. Ἐὰν ἡ στέγη

ἦτο μονόριχτος, τότε δὲν θὰ ὑπῆρχεν ἡ ἀνάγκη τῶν δύο περιγραφεισῶν ὑδροροῶν εἰς τὴν ἐσωτερικὴν ἀπόληξιν τῆς στέγης. Αὗται ὡς προορισμὸν εἶχον τὴν ἀπορροὴν τῶν ὑδάτων ἐκεῖνων, τὰ ὅποια παρέμενον εἰς τὸ ὀπίσθιον τμήμα τῆς ὀριζοντίου στέγης.

Κατὰ τὴν ἀνασκαφὴν τοῦ παρελθόντος ἔτους ἠρευνήθη ὁ μέσος Β. ΛΟΥΤΡΩΝ. οἱ κ ο ς τοῦ λουτρῶνος καὶ διεπιστώθησαν μετασκευαὶ τινες εἰς τὸν χῶρον τοῦτον. Προσέτι διετυπώθη τότε ἡ ὑπόθεσις ὅτι ὁ ἀνατολικὸς τοῖχος αὐτοῦ ἐνδεχομένως νὰ προέρχεται ἐκ μεταγενεστέρων μεταποιήσεων. Ἡ ἐφευρετὴ ἀνασκαφὴ ἀπέδειξεν ὡς ὀρθὴν τὴν ὑπόθεσιν ἐκεῖνην. Διότι μετὰ τὴν ἀπομάκρυνσιν τῶν κρημνισμάτων, ἐντὸς τῶν ὁποίων εὐρέθησαν πολλὰ τεμάχια λεπτῶν μαρμαρίνων πλακῶν, ἤλοι, τμήματα τοξυλλίων ἐκ τῶν γεφυρῶντων τοὺς πεσίσικους τοῦ ὑποκαύστου, διεπιστώθη ὅτι ὁ ἀνατολικὸς τοῖχος προχείρως καὶ ἄνευ θεμελιώσεως ἐκτίσθη ἐπὶ τοῦ δαπέδου τοῦ ὑποκαύστου καὶ ἀνοργάνως προσεκολλᾶτο εἰς τὸν κάθετον ἐπ' αὐτοῦ βόρειον τοῖχον τοῦ διαμερίσματος. Προϊούσης τῆς σκαφῆς ἀνεφάνησαν καὶ μετὰ τὸν τοῖχον τοῦτον ἐπὶ τοῦ συνεχιζομένου δαπέδου στηλίδες τοῦ ὑποκαύστου ὅμοιαι κατὰ τὸ μέγεθος καὶ τὴν διάταξιν πρὸς τὰς τῆς δυτικῆς πλευρᾶς τοῦ χώρου. Κατὰ τὴν ΒΑ. γωνίαν τοῦ διαμερίσματος, εἰς τὸ πάχος τοῦ τοίχου καὶ εἰς βάθος 0.50 μ., ἀνοίγεται κατακόρυφος καπνοδόχος διατηροῦσα ἀκέραιον τὸν πῆλινον σωλῆνα, δι' ἧς ἐξήρχετο ὁ καπνὸς τοῦ ὑποκαύστου. Καὶ ἐφ' ὅλου μὲν τοῦ δαπέδου τοῦ ὑποκαύστου διεκρίνοντο ἴχνη ἰδιαιτέρως ὅμως περὶ τὴν καπνοδόχον ὑπῆρχε πυκνὴ αἰθάλη ἐν πολλοῖς στερεοποιηθεῖσα. Ἐπομένως ὁ ἀνευρεθεὶς ἀγωγὸς δὲν ἐχρησίμευεν ὡς σωλῆν θερμάνσεως ἀλλὰ ὡς πραγματικὴ καπνοδόχος. Εἶναι ἀνάγκη νὰ γίνῃ ἡ διάκρισις μεταξὺ καπνοδόχων καὶ σωλῆνων θερμάνσεως, διότι ἀμφοτέρω τὰ εἶδη διεπιστώθησαν κατὰ τὴν ἀνασκαφὴν. Οἱ μὲν πρῶτοι οὐδαμῶς ἄλλοῦ τοῦ ἀνασκαπτομένου λουτρῶνος ὑπάρχουν, οἱ δὲ δεῦτεροι, ἔλλειψοειδοῦς τομῆς καὶ στερεοῦμενοι ἐπὶ τῶν καθέτων τοίχων καλυπτόμενοι δὲ ὑπὸ τῆς ὀρθομαρμαρώσεως, συναντῶνται σχεδὸν πανταχοῦ. Εἰς τούτους δὲν εὐρέθησαν ὑπολείμματα ἢ ἴχνη αἰθάλης. Δὲν πρέπει λοιπὸν νὰ συγχέωνται οἱ καπνοδόχοι καὶ οἱ σωλῆνες (tubuli) θερμάνσεως. Ἐκατέρα κατηγορία εἶχεν ἰδιαιτερόν προορισμόν. Οἱ καπνοδόχοι ἐχρησίμευον διὰ τὴν ἀπορρόφησιν τοῦ καπνοῦ τοῦ εἰσορμῶντος ἐκ τῆς ἐστίας (prae-furnium) εἰς τὸν χῶρον τοῦ ὑποκαύστου (JAKOBI, Das Römerkastell, Saalburg 1898, 246 κ.ἐξ. G. FUSCH, Über Hypokausten Heizungen, Hannover 1910, 27. D. KRENKER - E. KRÜGER, Die Trierer Kaiserthermen, Augsburg 1929, 333). Ἀλλὰ καὶ ὁ καπνὸς αὐτὸς δὲν ἦτο πυκνός, διότι διὰ τὴν θερμάνσιν τῶν ὑποκαύστων ἐχρησιμοποιοῦντο εἰδικαί ποιότητες ξύλων ξηρῶν, τὰ ὅποια εἶχον τὴν ἰδιότητα νὰ μὴ δημιουργοῦν πυκνὸν καπνόν. Δὲν εὐσταθεῖ, νομίζω, ἡ

ἄποψις ὅτι διὰ τὴν θέρμανσιν τῶν χώρων γενικῶς τῶν λουτρῶν ἐχρησιμοποιοῦντο συνήθως ξυλάνθρακες (J. DURM, Die Baukunst der Etrusker und Römer³, Handbuch der Architektur, II, 1905, 358 κ.έξ. Α. ΟΡΛΑΝΔΟΣ, Μοναστηριακὴ Ἀρχιτεκτονικὴ², Ἀθῆναι 1958, 106). Διότι ἐναντίον τῆς χρήσεως ξυλάνθρακων ὀμιλοῦν ἄφ' ἑνὸς ἢ παρὰ Πλουτάρχῳ παρατήρησις καθ' ἣν «Τὸ ἀπὸ τῆς ἐλαίας πῦρ τὰ μὲν σώματα ταῖς πυρραῖς εὖ διατίθησι, τοῖς δὲ βαλανείοις πολέμιόν ἐστι καὶ λυμαίνεται τὴν πινάκωσιν αὐτῶν καὶ τοὺς θεμελίους ὑποκαυόμενον. Ὅθεν οἱ χαρίεντες ἀγορανόμοι τοὺς ἐργολαβοῦντας οὐκ ἐῶσιν ἐλαίνοις ξύλοις χρῆσθαι» ἄφ' ἑτέρου ἢ ἐπιβολὴ κυρώσεων εἰς ἐκεῖνους, οἵτινες ἀντὶ ξύλων δι' ἀνθράκων ἐτροφοδότουν τοὺς λουτρῶνας (H. AUCHTLER, Bäder und Badenwesen der Römer nach antiken Schriftquellen ἐν D. KRENKER - E. KRÜGER, ἔ.ἀ. 333 κ.έξ.). Μόνον πολὺ ἀργότερον ἐχρησιμοποιοῦντο καὶ ξυλάνθρακες. Ἡ ἐν τῷ πάχει λοιπὸν τοῦ τοίχου τοῦ ἡμετέρου μέσου οἴκου ἀνοιγομένη ὀπῆ μετὰ πηλίνου σωλῆνος δὲν εἶναι ὀλκὸς θερμοῦ ἀέρος ἀλλὰ καπνοδόχος, διὰ τοῦ ὁποῦ ἀπηλλάσσεται τὸ ὑποκαυστὸν ἐκ τοῦ πολλοῦ ἢ ὀλίγου καπνοῦ, τοῦ προερχομένου ἐκ τῶν εἰς τὴν ἐστίαν καιομένων ξύλων.

Τὸ ὅλον διαμέρισμα τοῦ τμήματος τούτου τοῦ μέσου οἴκου διαστάσεων 7.40 μ. × 11.60 μ. ἐπικοινωνεῖ διὰ μιᾶς στενῆς εἰσόδου πλ. 1.50 μ., ἧς ὁ μαρμάρινος οὐδὸς διετηρήθη κατὰ χώραν, πρὸς Δυσμᾶς πρὸς παραλληλόγραμμον χώρον (5.60 μ. × 3.30 μ.), ὁ ὁποῖος ἀποτελεῖ συνέχειαν τοῦ μεγάλου ὑποκαύστου. Διότι καὶ ἐνταῦθα διεπιστώθησαν στυλίσκοι ὑποκαύστου τριάκοντα ἕξ ἐν συνόλῳ, κάτωθι δὲ τοῦ οὐδοῦ τοξωτὸν ἀνοίγμα ἐπιτρέπον τὴν ἐπικοινωνίαν μεταξὺ τῶν δύο ὑπὸ τὸ δάπεδον ὑποκαύστων (πίν. 57β). Εἰς τὸν δυτικὸν τοῖχον τοῦ μικροῦ τούτου μεθ' ὑποκαύστου χώρου ἀνοίγεται στενὴ εἴσοδος (1.10 μ.), διὰ τῆς ὁποίας συνδέεται τοῦτο πρὸς τὸ ἀποδυτήριον, ἐνῶ δι' ἑτέρας εἰς τὸν βόρειον τοῖχον πρὸς τὴν αὐλὴν ἢ τὸ αἶθριον τοῦ λουτρῶνος.

Ἐκ τοῦ μεγάλου διαμερίσματος ἕτεραι δύο ἰσοπλατεῖς εἴσοδοι (1.50 μ.) ἐπὶ τοῦ βορείου τοίχου, ὀδηγοῦν ἢ μὲν μία πρὸς τὸ αἶθριον ἢ δὲ ἄλλη πρὸς παραλληλόγραμμον διαμέρισμα πλάτους 5.30 μ. καὶ μήκους 3.50 μ. (πίν. 58α). Τὸ δάπεδον τοῦ δωματίου τούτου εἶναι ἐστρωμένον διὰ μαρμαροθετήματος, τὸ ὁποῖον διὰ μαρμαρίνης λευκῆς ταινίας διαιρεῖται σταυροειδῶς εἰς τέσσαρα διαχωρα. Ἐκ τούτων, χιαστί τεθειμένων, τὰ δύο ποικίλλονται διὰ συνεχομένων ἐξαγώνων ἐκ πολυχρῶμων πλακιδίων (κυανοῦν, βαθὺ ἐρυθρόν, λευκόν μετ' ἐντόνων κυανῶν φλεβῶν), τὰ δὲ ἕτερα δύο διὰ τετραγώνων τῶν αὐτῶν ὡς ἄνω χρωμάτων πλακιδίων (πίν. 58β καὶ 59α). Εἰς τὸν ἀνατολικὸν τοῖχον καὶ πρὸς τὸ νότιον τμήμα αὐτοῦ ἀνοίγεται κόγχη ἑλλειψοειδοῦς τομῆς, βάρους 0.60 μ. καὶ πλάτους 1.15 μ., ἔχουσα κατὰ τὸ κέντρον αὐτῆς ἀνοίγμα πλάτους 0.65 μ. χρησιμεῖον ὡς φωτιστικὴ θυρίς. Ἡ εὑρεσις παρὰ τὸν τοῖχον τοῦτον καὶ κάτωθι

τοῦ κογχωτοῦ ἀνοίγματος μικρᾶς ἰωνικῆς βάσεως κιονίσκου καὶ ἡ κατὰ χώ-
ραν ὑπαρξίς ἐπὶ τῆς κόγχης χυτοῦ μολύβδου σχήματος ρόδακος, μεγέθους δ'
ὅσον καὶ ἡ πλίνθος τῆς βάσεως, ἄγουν εἰς τὸ συμπέρασμα ὅτι ἐπὶ τῆς κογ-
χωτῆς θυρίδος ἐπεκάθητο ἡ μικρὰ βᾶσις καὶ ἐπ' αὐτῆς κιονίσκος διαμορφου-
μένης οὕτω τῆς θυρίδος εἰς δίλοβον παράθυρον.

Κατὰ τὸν καθαρισμὸν τοῦ χώρου τούτου παρετηρήθησαν δύο στρώματα
πυρός· τὸ ἐν σχεδὸν ἐπὶ τοῦ δαπέδου πάχους 0.10 μ. καὶ τὸ ἕτερον εἰς ὕψος
0.50 μ. πάχους 0.30 μ. Μεταξὺ τῶν κρημισμάτων εὐρέθησαν πέντε χαλκᾶ
νομίσματα, μαρμάρινα πλακίδια ἐκ τῆς πλακώσεως, τεμάχια ἀμφιγλύφων θω-
ρακίων, τμήματα κιονίσκων, βᾶσις κίονος, πλῆθος κεράμων, ὄστρακα καὶ τινες
ἦλοι.

Διὰ δύο ἰσομεγέθων θυρῶν, πλάτους 1.65 μ. κατὰ τὸν βόρειον τοῖχον, ὁ
χῶρος οὗτος ἐπικοινωνεῖ πρὸς ἕτερον διαμέρισμα διαστάσεων 5.90 μ. × 5.30 μ.,
τοῦ ὁποίου τὸ δάπεδον συνίσταται ἐξ ἀκατεργάστων σχεδὸν ὀγκωδῶν μαρμάρ-
ων τὸ δεύτερον ἐνταῦθα χρησιμοποιοιθέντων (πίν. 59β). Κατὰ μῆκος τῆς ἀνα-
τολικῆς καὶ τῆς νοτίας πλευρᾶς, ἐνθα δὲν ὑφίσταται πλέον πλάκωσις, μετὰ ἔρευ-
ναν, ἀπεκαλύφθησαν εἰς βάθος 0.50 μ. ἕτερον δάπεδον ἐκ κανονικῶν ἀνισομε-
γέθων πλακῶν λευκοῦ μαρμαρίου καὶ ὑπολείμματα ὁμοιοχρώμου ὀρθομαρμαρώ-
σεως. Εἰς τὸ βάθος τοῦ δαπέδου τούτου καὶ κατὰ τὴν ΝΑ. γωνίαν εὐρέθη
ἀγωγός, ὅστις διατρυπῶν τὸν ἀνατολικὸν τοῖχον ἀπολήγει εἰς τὴν ἐξωτερικὴν
παρειάν αὐτοῦ διοχετεύων τὰ ὕδατα εἰς τὸν ὑπόνομον τῆς ἀνατολικῶς ὀριζού-
σης τὸ διαμέρισμα τοῦτο παρόδου, ἀποκαλυφθείσης κατὰ τὴν ἐφετεινὴν ἀνα-
σκαφὴν (βλ. κατωτέρω). Ἡ ἀποχέτευσις αὕτη ἐγένετο διὰ μολυβδίνου σω-
λῆνος, κυκλικῆς διατομῆς καὶ διαμέτρου 0.06 μ. Ἐπίσης ὑπὸ τὸ νεώτερον δά-
πεδον εὐρέθησαν τεμάχια τοιχοβάτου καὶ ἐξ νομίσματα. Ἡ ἔρευνα εἰς τὸν χῶ-
ρον τοῦτον θὰ συνεχισθῇ.

Κατὰ τὴν ΒΑ. γωνίαν τοῦ συγκροτήματος τοῦ λουτρῶνος ἀπεκαλύφθη
πέρυσι (βλ. ΠΑΕ 1962, 173) διαμέρισμα, τὸ ὁποῖον χωρίζεται διὰ τοίχου ἐκ
τοῦ παρακειμένου δυτικῶς χώρου. Παρατηρήθη τότε ὅτι ὁ διαχωριστικὸς τῶν
δύο διαμερισμάτων τοῖχος εἶναι μεταγενέστερος καὶ ὅτι ἀμφότερα ἀπετέλουν
ἓνα μεγάλον χῶρον τοῦ ἀφόδου τοῦ λουτρῶνος. Ἐφέτος ἠρευνήθη ἔτι συστη-
ματικώτερον ὅλον τὸ διαμέρισμα, εἰς τὸ ὁποῖον ὀδηγεῖ, ἐκτὸς τῆς εἰς τὴν
περίστυλον αὐλὴν ἀνοιγομένης εἰσόδου, καὶ στενομήκης διάδρομος. Ἐρευνη-
θέντος τοῦ κατεστραμμένου δαπέδου διεπιστώθη ἡ ὑπαρξίς δύο παραλλήλως
βαιόντων κτιστῶν ἀγωγῶν ἀποχετεύσεως τομῆς τετραγώνου, ἐκβαλλόντων
εἰς τὸν κεντρικὸν ἀγωγὸν τῆς παρόδου (πίν. 60α). Προσέτι εἰς τὴν ΒΑ. γω-
νίαν τοῦ αὐτοῦ μεγάλου ἀποχωρητηρίου, μετὰ λεπτομερῆ ἔρευναν, ἀπεκαλύφθη,
κεκαλυμμένος ὑπὸ χωμάτων καὶ μικρῶν λίθων, κάθετος ἀποχετευτικὸς ἀγωγός

πήλινος, τομῆς κυκλικῆς, τὸν ὁποῖον προστατεύει ὁμοίοσχημον περὶ αὐτὸν τοίχιον (πίν. 60β). Πρόκειται προφανῶς περὶ ἀποχετευτικοῦ ἀγωγοῦ ἐπικοινωνοῦντός ποτε μετὰ τῆς στέγης, ἐξ ἧς παρωχέτευε τὰ ὕμβρια ὕδατα εἰς τὸν κεντρικὸν ἀγωγὸν τῆς παρόδου. Κατὰ τὴν βάσιν τῆς αὐτῆς γωνίας (BA.) τοῦ δωματίου, κατεστραμμένης κατὰ τὸ ἀνώτερον τμήμα αὐτῆς, παρατηρήθη ὅτι ἡ κατασκευὴ δὲν ἦτο ἡ συνήθης, ἦτοι ἀργολιθοδομῆ μετὰ κεραμεικοῦ κονιάματος καὶ παρεμβαλλομένων ὀριζοντίων ζωνῶν ἐξ ἐπαλλήλων πλίνθων, ἀλλὰ συντίθετο ἐκ μεγάλων σχετικῶς μαρμάρων ἐγγωνίων ὁμοιομόρφων κατὰ τὸ σχῆμα ἰσοδόμως τεθειμένων καὶ ἰσοῦψοῦς ὀριζοντίας στρώσεως (πίν. 61α). Τὸ σύστημα τοῦτο τῆς τοιχοποιίας ἐφαρμόζεται μόνον κατὰ τὰς τρεῖς γωνίας τοῦ ὅλου συγκροτήματος τοῦ λουτρῶνος τὴν ΝΑ. τὴν ΒΑ. καὶ τὴν ΒΔ. Ἐνεκα τοῦ συστήματος τούτου δομῆς ὑπέθεσα, κατ' ἀρχὰς τοῦλάχιστον διὰ τὴν ΝΑ. γωνίαν, ὅτι τὸ τμήμα τοῦτο τοῦ τοίχου προήρχετο ἐξ ἀρχαιότερου καὶ ἴσως ἑλληνιστικοῦ κτίσματος, ἀλλ' ἡ διαπίστωσις ὅτι τὸ αὐτὸ σύστημα τοιχοδομίας ἐφηρμόσθη καὶ εἰς τὰς ἄλλας δύο γωνίας τοῦ κτηρίου καὶ μάλιστα κατὰ τρόπον ὄχι καὶ τόσον ἐπιμελῆ, ὡς καὶ ἡ χρῆσις τοιαύτης ἰσοδόμου τοιχοδομίας εἰς χριστιανικὰ κτήρια τῆς Ἀνατολῆς καὶ τῆς Ἀφρικῆς, μεῖ ἐπεισαν ὅτι αἱ γωνίαι αὗται εἶναι σύγχρονοι πρὸς τὸ κτήριο καὶ ὅτι ἡ ἐκ ξεστῶν λίθων δομῆ ἀπέβλεπεν εἰς τὴν στερεωτέραν κατασκευὴν τῶν γωνιῶν. Ὁ σκοπὸς ὅμως οὗτος δὲν ἐπετεύχθη. Τὸ ἐφαρμοσθὲν μεικτὸν σύστημα εἶχε τὸ ἀντίθετον ἀποτέλεσμα. Διότι, ἐνῶ ὅλοι οἱ ἄλλοι ἐξ ἀργολιθοδομῆς τοῖχοι διετηρήθησαν καλῶς καὶ εἰς ἀρκετὸν ὕψος, εἰς τὰς γωνίας οἱ ἐπὶ τοῦ περιγραφέντος ἰσοδόμου συστήματος ἐδραζόμενοι κατέρρευσαν μέχρι τῆς ἐδράσεως αὐτῶν, ἴσως ἔνεκα τῆς ἀνομοιομορφίας τοῦ ὕλικου καὶ τῆς κακῆς συνδέσεως.

Γ. ΠΑΡΟΔΟΣ. Ἀπὸ τῆς Ἐγνατίας ὁδοῦ καὶ τοῦ σημείου ἐνθα ἀπολήγει πρὸς Ἀνατολὰς ἡ ἐξέδρα - στοὰ μέχρι τῆς ΒΑ. γωνίας τοῦ δικταγώνου ναοῦ διήκει δευτερεύουσα ὁδὸς (ὡς πάροδος εἰς τὸ ἐξῆς θὰ χαρακτηρίζεται), ἀγνώστου εἰσέτι πλάτους, ἣτις ὀρίζει ἀνατολικῶς ὄλον τὸ ἀνασκαφὲν συγκρότημα ἦτοι τὴν πρόθεσιν μετὰ τοῦ διακονικοῦ καὶ τοῦ «χορβανᾶ», τὸ βαπτιστήριον καὶ τὸν λουτρῶνα. Ἡ ἀνασκαφή, ἣτις, καὶ εἰς τὸ σημεῖον τοῦτο ὡς καὶ εἰς τὴν Ἐγνατίαν, εἶναι λίαν δυσχερὴς ἔνεκα τῶν μετακινήθεντων ὀγκολίθων τοῦ καταστρώματος, ἔφερεν εἰς φῶς εὐρὴν κτιστὸν ὀχετὸν, τετραγώνου διατομῆς, ἐπιμελῶς κτισμένον, κείμενον κατὰ τὸν ἄξονα τῆς παρόδου καὶ ἔχοντα κατεύθυνσιν ἀπὸ Βορρᾶ πρὸς Νότον. Προσέτι εἰς τὴν δυτικὴν παρυφὴν τῆς ὁδοῦ καὶ ἀνερχόμενον διὰ τῆς βάσεως εἰς ὕψος 0.30 μ. περίπου ἐπὶ τοῦ ἐξωτερικοῦ τοίχου τοῦ κτηριακοῦ συγκροτήματος, διεπιστώθη παχὺ καὶ ἰσχυρὸν ὑδραυλικὸν κονίαμα, τομῆς τετάρτου κύκλου, τὸ ὁποῖον διαμορφοῦται εἰς πρόσγειον αὐλακα, ἣτις ὠδήγει τὰ ἐκ τῶν στεγῶν τοῦ κτηρίου καὶ παρὰ τὸν τοῖχον αὐ-

τοῦ καταρρέοντα ὕδατα τῆς βροχῆς εἰς τὸ κέντρον τῆς παρόδου καὶ ἐν συνεχείᾳ εἰς τὸν ὄχρετόν, ἀποτρεπομένης οὕτω τῆς διεισδύσεως αὐτῶν εἰς τὰ θεμέλια τοῦ κτηρίου (πίν. 61β). Αἱ ἐργασίαι εἰς τὴν πάροδον θὰ συνεχισθῶσι.

Δ. ΑΙΘΡΙΟΝ ΟΚΤΑΓΩΝΟΥ. Συγχρόνως ἠρευνήθη καὶ ὁ δυτικῶς τοῦ νάρθηκος τοῦ 'Οκταγώνου χώρος πρὸς ἀποκάλυψιν ὑπάρχοντος ἐνδεχομένου αἰθρίου.

Κατὰ μῆκος τοῦ δυτικοῦ τοίχου τοῦ νάρθηκος καὶ εἰς βάθος ὀλιγώτερον τῶν 0,20 μ. ἀνεφάνησαν ὑπολείμματα ἀρχαίου δαπέδου συνισταμένου ἐκ λευκοφαίων τετραγώνων πλακῶν. Πόσον ἐκτείνεται πρὸς Δυσμᾶς τὸ δάπεδον τοῦτο καὶ ἂν ἀποτελεῖ μέρος τοῦ αἰθρίου τοῦ 'Οκταγώνου δὲν εἶναι εἰσέτι γνωστόν. Ἡ περαιτέρω ἔρευνα θὰ δώσῃ ἀπάντησιν εἰς τὰ ἐρωτήματα ταῦτα.

'Επίσης περὶ τὴν ΝΔ. γωνίαν τοῦ νάρθηκος ἐγένοντο δοκιμαστικαὶ τομαὶ ἵνα διαπιστωθῇ ἐὰν ἡ παράλληλος πρὸς τὴν 'Εγνατίαν καὶ τέμνουσα ἀπὸ Δυσμῶν πρὸς 'Ανατολὰς τὴν ἐμπορικὴν 'Αγορὰν τῶν Ρωμαϊκῶν χρόνων ὁδὸς συνεχίζεται καὶ κατὰ μῆκος τοῦ νοτίου ἐξωτερικοῦ τοίχου τοῦ 'Οκταγώνου. Πρὸς τὸ παρὸν ἡ ἔρευνα οὐδὲν τὸ συγκεκριμένον ἀπέδωκεν. Εὐρέθησαν μόνον εἰς βάθος 1,50 μ. ἀπὸ τῆς στάθμης τοῦ δαπέδου τοῦ νάρθηκος θεμέλια τινὰ κτηρίου ἀγνώστου προορισμοῦ καὶ ἀρχαιότερου τῶν ἀνασκαπτομένων.

Ε. ΕΡΕΥΝΑΙ ΕΙΣ ΤΟ ΟΚΤΑΓΩΝΟΝ. Ἡ ἔρευνα ἐντὸς τοῦ ὀκταγώνου ναοῦ ἀπέβλεψεν εἰς τὴν διακρίβωσιν τοῦ σχήματος καὶ τῶν διαστάσεων τοῦ ὑπὸ τὸ 'Οκτάγωνον διαπιστωθέντος κατὰ τὸ παρελθὸν ἔτος ἀρχαιότερου κτίσματος (ΠΑΕ 1962, 177 κ.ἐξ.).

Εἰς τὴν κόγχην τοῦ Ἱεροῦ Βήματος γενομένων ἐγκαρσίων τομῶν εἰς τὸν μεταξὺ τῶν ἀναβαθμῶν τοῦ ἡμικυκλικοῦ συνθρόνου καὶ τὸν ἐξωτερικὸν τοῖχον τῆς ἀψίδος χώρον, ἤλθον εἰς φῶς τμήματα παλαιότερας ἡμικυκλικῆς κόγχης ἐχοῦσης τὸ αὐτὸ πρὸς τὴν νεωτέραν κέντρον καὶ τὴν αὐτὴν χορδὴν, ἐνῶ ἡ ἀκτὶς εἶναι μικροτέρα κατὰ 1 μ. (πίν. 62α). Τὸ μεταξὺ τῶν τοίχων τῶν δύο ἀψίδων κενὸν πληροῦται διὰ κρημνισμάτων πιθανώτατα ἐκ τοῦ ἀρχαιότερου ναοῦ. Κατὰ τὴν βορείαν πλευρὰν ἀνεφάνη καὶ τμήμα τοῦ ἀνατολικοῦ τοίχου τῆς ἀρχαιότερας βασιλικῆς συνδεόμενον μετὰ τῆς κόγχης. Δυστυχῶς ἕνεκα τῶν μεταγενεστέρων κατασκευῶν κατεστράφη ἡ πρὸς Βορρᾶν προέκτασις τοῦ τοίχου τούτου ὥστε, πρὸς τὸ παρὸν τοῦλάχιστον, νὰ εἶναι ἀδύνατος ὁ καθορισμὸς τοῦ μήκους αὐτοῦ, ἐπομένως καὶ τοῦ πλάτους τοῦ βορείου κλίτους, ἐὰν ὑποτεθῇ ὅτι τὸ ἀναφανὲν κτίσμα ἦτο τρίκλιτος βασιλική.

Κατὰ τὸ κέντρον τοῦ 'Οκταγώνου ἀνευρέθησαν καὶ ἕτερα τμήματα ψηφιδωτοῦ δαπέδου. Τοῦτο ἐκτείνεται μέχρι τοῦ βορείου ἐξωτερικοῦ τοίχου

τοῦ ναοῦ ἀνατολικῶς δὲ συνεχίζεται πρὸς τὴν κατεύθυνσιν τῆς ἀψίδος.

Τὸ ἀναφανὲν ψηφιδωτόν, ἀρίστης διατηρήσεως, διαιρεῖται εἰς διάχωρα πληρούμενα διὰ διαφόρων συνθέσεων, ἥτοι δένδρου εἰς τὸ κέντρον μετ' ἀντινώτων πτηνῶν, ἅτινα ραμφίζουσι βλαστοὺς καὶ καρπούς, ἀνωπῶν ταῶν ἐπὶ κρατῆρος, ἐκ τοῦ ὁποῖου ἀναβαίνει καὶ διακλαδοῦται ἐφ' ὅλης τῆς ἐπιφανείας τοῦ διαχώρου καρποφόρος κληματὶς (πίν. 62β).

ΣΤΥΛΙΑΝΟΣ ΠΕΛΕΚΑΝΙΔΗΣ



Γενική άποψις τῆς ἀποκαλυφθείσης ἐξέδρας — στοᾶς — ἀνατολικῶς τῶν προφυλαίων.



α. Ίωνικόν κιονόκρανον ἐκ τῆς ἐξέδρας.



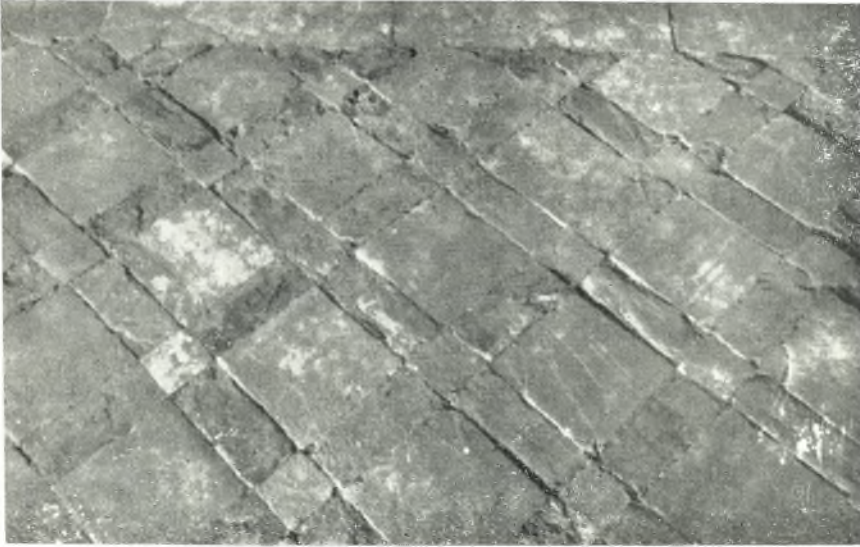
β. Ὑπόκαυστον τοῦ μέσου οἴκου.



α. Διαμέρισμα-προθάλαμος τοῦ μέσου οἴκου μετὰ δαπέδου ἐκ μαρμαροθετημάτων.



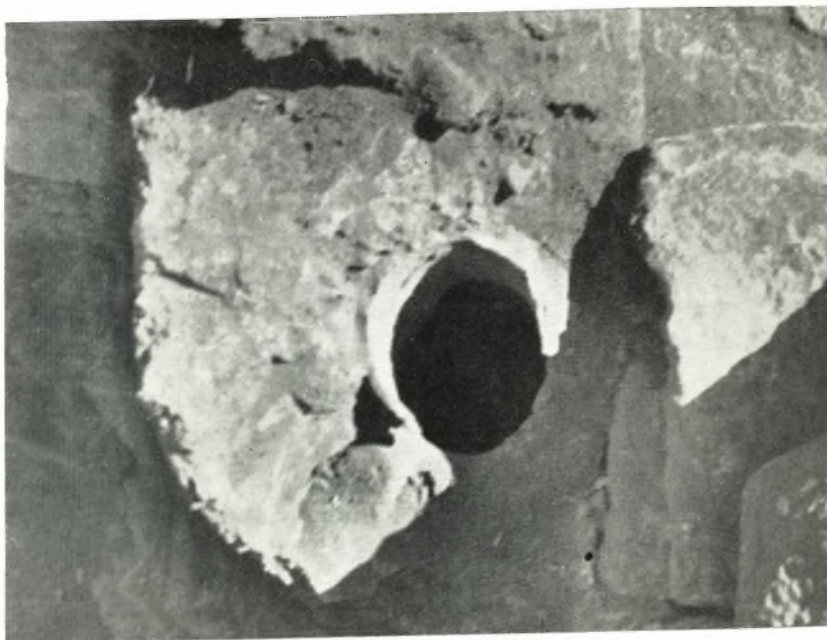
β. Λεπτομέρεια τῆς ἀνωτέρω εἰκόνας.



α. Λεπτομέρεια τῆς εἰκόνας, πίν. 58α.



β. Διαμέρισμα βορείως τοῦ προθαλάμου τοῦ μέσου οἴκου.



β. Κάθετος πήλινος και κτιστός
ἀγωγός ύμβρίων ύδάτων.



α. Τμήμα τοῦ ἀφόδου τοῦ
βαλανείου.



β. Τμήμα τῆς παρόδου καὶ τῆς ἀπομεινυτικῆς ἀλλοκίας ὡς εὐρέθη κατὰ τῆς ἀνασκαφῆς.



α. Σύστημα ἰσοδύμου τοιχοδομίας κατὰ τὴν Β.Α. γωνίαν τοῦ λουτροῦς.



α. Λί δύο ὁμόκεντροι κόγχαι. Ἡ ἀρχαιότερα (ἔσωτερική) καὶ ἡ νεωτέρα (ἔξωτερική).



β. Τμήμα ψηφιδωτοῦ δαπέδου ἀναφάνεντος ὑπὸ τὴν πλακόστρωσιν τοῦ Ὀκταγώνου καὶ ἀνήκον εἰς τὸν ἀρχαιότερον ναόν.